

# MÉHÉSZETI KÖZLÖNY

AZ ERDELYRÉSZI MÉHÉSZ-EGYESÜLET SZAKLAPJA

63. évfolyam

5. szám

1948 Május 1

## Örömmel olvastam...

Örömmel olvastam a „Méhészeti Közlöny“ márciusi számában elnökünk elgondolásait a méhészek szövetségéről s annak megalakításáról. Sok méhésztársam régi álma megvalósulásának közeledését látom, mikor újra és újra elolvasom az említett sorokat. Azt hiszem, jogos az örömmöm, mivel ez ügynek Lakatos Tivadar, Blénessy Károly és több más méhésztárssal együtt magam is régi harcosa vagyok. Annakidején sokat tárgyaltam és leveleztem Blénessyvel a szövetség életrehívásának lehetőségéről. Még 1937-ben egy javaslatot is terjesztettem a közgyűlés elé, de az akkori vezetőség nem tudta magáévá tenni és megérteni a szövetezés fontosságát. Így történt aztán, hogy tanácsára a közgyűlés javaslatomat nem fogadta el s így még próbálkozás sem történt a szövetség megalakítására nézve. Az indokolást közlőnk 1938. évi 1. számában találjuk meg, válasz és magyarázatként Lakatos Tivadar méhésztársnak — az ötéves munkatervhez — ez ügyben tett hozzászólásához, a következő szavakban: „A mézértékesítő szöveteget eszméjét Beneczédi Márton az elmúlt évi közgyűlés előtt már felvetette és a határozat szerint egyesületünk házi kezelésben azt egyszerűbbnek találta megoldani.“ Hogy aztán miképpen képzelték el ezt a házi kezelést, nem tudjuk. Csak azt tudjuk, hogy a szövetezeti ügy ezzel a határozattal holt vágányra jutott, később pedig a háborus viszonyok akadályozták az ügygel kapcsolatos érdemleges tevékenységet. Ezért öröm

nekem, hogy ma éppen a vezetőség köréből indul el a gondolat.

Képzelnék csak el, milyen lelki megnyugvással rendelhetnénk saját szövetezetünkben minden méhészeti eszközt, de különösen fertőtlenített viaszból készített műlépet, melyről tudnók, hogy nincs hamisítva, hiszen mi magunk állítottuk elő saját szövetezetünk üzemében. Nem kellene attól sem tartani, hogy úgy járunk, mint jómagam 17 évvel ezelőtt. A saját viaszomból olyan műlépet kaptam vissza, melyet azon a nyáron 14 rajnak beadva, méheim mind kihordtak a kaptárból s ha idejében észre nem veszem, valamennyi megsemmisül. Így is nagy volt a károm. Könynyebben meg lehetne oldani a mézértékesítést is szövetezeti uton, sőt ki lehetne kapcsolni idővel a viszonteladó kereskedelmet, honnan igen gyakran hamisítva kerül a fogyasztó közönség asztalára.

Méhész testvéreim! Ne nézzük tovább karbatett kezekkel, hogy mindenki szövetezik. Alakítsuk meg mi is a méztermelők szövetezetét. Kérjük meg vezetőségünket, kezdje meg minél hamarább az erre vonatkozó előkészítő munkát, mi meg sorakozunk fel mindannyian a szövetezeti eszme zászlója alá és hozzuk meg szívesen azt a kis áldozatot, amit majd kérnek tőlünk. Sorakozunk vezetőink mellé azzal a tudattal, hogy a szövetezet megalakításával saját boldogulásunkat segítjük elő.

BENCZÉDI MÁRTON

Homoródalmás. méhészköri elnök.

# Mit szólunk hozzá

Ezelőtt mintegy két évvel fölkerestem az EME-t néhány tanácsot kérő soraimmal, többek között felvilágosítást kértem az erdélyi bundás kaptárra vonatkozólag. Az adott tanács szerint elkészítettem, de takarékoságból hármast ütöttem össze. A háború ugyanis teljesen tönkretette közel 30 régi országos családból álló méhészetemet kaptárostól. Mint tanító, a nehéz fizetési lehetőség szerint így oldottam meg a kérdést, sőt így csinálom az erdélyi kisméretű kaptáraitam is, de ezeket csak kettőzve.

A hármás bundás kaptárral igen érdekes észrevételem volt. A betelelést 40×30 cm. keretméretű, ugyancsak hármás, lehetőségig egyenlő néppel és mézkészlettel végeztem a bundással egyidőben. A bundásban csak a tetőre és mézkamra mellé tettem védőburkolást, míg az előbbinek a fészket teljesen beburkoltam.

*Eredmény:* a tavaszi átvizsgáláskor az előbbinek mind a nyolc keretén elhasználták a mézkészletet, míg a bundásban a méheket ott találtam azon a három kereten, ahol november végén (ekkor volt időm) a fészket részükre megalkottam. Alig néhány lehullott, elpusztult (ellenkezőleg a másikkal) méhecskével találkoztam. A téli fogyasztás alig fele volt a másik kaptárral szemben. Igaz, fiasítás is kevesebb volt. A bundás közepső családja feltűnően keveset fogyasztott. Ezt olvastam a Horhi Balla István méhész könyvében közölt arany hármás állókaptár közepső családjáról is. A bundás kaptáromnak még választódeszkája sem volt, csak a 16 keretet befogadó költőtér a nyolc kerettel s néppel.

A rajzás is igaz később volt a bundásban, mint a hasonló méretűben, míg egyik családot mézeltettem olyformán, hogy az anyát a rajzásra készülődéskor az öt keretet befogadó kis mézkamrába tettem. Annyi mézet adott, mint a többi öt család együttvéve. Kéthetenként a majdnem kikelő fiaslépekből hármat üres léppel cseréltem s így ez a családom lett ma is a legerősebb. Közben kiépítettem tíz drb műlépkezdéses keretet is velük. Nem tudom most már, hogy hát-

rány-e az, amti a leiratban jeleztek. „Későbbben kezd fiasítani, mint más kaptár“, vagy pedig előny. Megjegyzem még, hogy a bundásban lévő mindhárom család általam nevelt anyákkal készült műraj volt. Kérem kiforrott méhésztelvéreimet, tapasztalataik alapján szóljanak hozzá.

Görgényüvegesúr.

László József

## Dohánypótló füstölőszer

Nagyon sokan fordulnak az egyesületünkhöz olyan kéréssel, hogy igényeljünk a számukra méhfüstölőbe való dohányt, mert újabban mind nehezebb és sokszor szinte lehetetlen annak beszerzése. Sajnos, a méhészek számára már régen nem juttatnak dohányt, de a leleményes méhész nem esik kétségbe emiatt. Sokféle dohánypótló füstölőszert kutattak már fel a méhészek, amelyek közül a *tapló*, a *rongy*, a *podvás fa*, a *napraforgó-körö bele* az említésre méltóbbak.

Mivel az egyetlen jó füstölőanyagok beszerzése nem mindenütt lehetséges, egy olyan füstölőbe való anyagot kell keretnünk, amely csaknem kivétel nélkül minden méhész házában megtalálható, illetve könnyen beszerezhető. Ez a kukorica csutkája.

A lemorzsolts csutkát feldobjuk a padlásra, vagy bármilyen szellős helyre, ahol jól kiszárad. Használat előtt az egyes csutkákat valami tőken vagy a küszöbön egy kalapáccsal vagy kis balta fokával egyik végénél kezdve végig ütögetjük, amire az szeletekre széthasad. Ezeket a széthasadt szeleteket apróra tördelve a füstölőbe tett parázsra dobjuk, ahol az igen könnyen meggyulad és láng nélkül égve, kitűnő füstöt ad.

Különösen ha a vándortanyán nem rendelkezünk füstölőbe való parázzsal, előre elkészített vékony fenyőfa forgácsot gyűjtünk kevés papírral s amint a vékony fűcskák tüzet kaptak, rájuk helyezhetjük az eltördelt csutkaszeleteket is. Később, amint a parázs mind több és több lesz, nagyobb darabokban, elhasogatás nélkül, sőt *vízzel kissé meglocsolva tegyük a füstölőbe*, mert így lassabban ég és erősebben füstöl. Néhány kosár csutka egész esztendőre elegendő.

Szabó Károly.

# Több hirverést a méznek és több öntudatot a méz értékesítésénél

Végre elérkeztünk ide is! A háború alatt és az azt követő időkben a mézet — legtöbbször — egyszerű édesítő szernek használták. Árát — igen tévesen — a szabad cukor árához viszonyították.

Országunk gazdasági erősödése lehetővé tette a lakosság bőségesebb cukorellátását. A piacon megjelent a szabad cukor! Az ára 200 lej kg.-ként és ez egyeseket ismét arra a téves következtetésre vezette, hogy a méz árát a szabad cukoréhoz arányítsák.

A méz egészen más természetű édeség, mint a gyárban készült cukor. Több mint egyszerű édesítő szer... Igen! Vegyük csak elő az általános érvényű megállapításokat: a méz tartalmazza a legkönnyebben emészthető cukorféléket... a gyomornak nem ad dolgot az emésztéssel, ezért épülnek olyan gyorsan tőle a betegek... 100 gramm méz 80 gramm ilyen könnyen emészthető cukrot tartalmaz, ami a testben átalakulva 320 kalóriát ad... és így folytathatnám tovább.

Távol áll tőlem a szándék, hogy méhésztársaimat árdrágításra (biztassam, csupán azt óhajtom ezzel megbizonyítani, hogy a méz többet ér, mint a cukor! A méhészek magukra veszenek, ha a fáradságukért járó rendes piaci árat nem érik el. Gyakran hivatkoznak 1938-ra. Akkor a cukor kilója 32 lej volt, a méz ára pedig 50 lej. A mai 200 lejes cukorárat nézve, ezek szerint 335 lejnek kellene lennie a méz árának.

A gyakorlatban ezzel szemben mi történik? Amint az akác után pergettek egymást megkerülve igyekeznek titokban eladni. A kereskedők kihasználják a helyzetet és mindenféle nem létező ajánlatokra hivatkozva, lenyomják az árakat. A közfogyasztásban azonban nem olesul meg a méz. Legfeljebb egy-két hétig árulják olcsóbban a mézet kedvéért. Ezután a mézárakat újból felemlik és a nagy hasznot zseb-

re vágják. Azt a hasznot, ami minket illetne meg, mert a méhészek fáradságos munkája nélkül nem jutnának hozzá a folyékony arany számba menő kereskedelmi áruhoz.

Több hirverést a méznek és több öntudatot a méz értékesítésénél! Minden méhész építse ki a maga vevőkörét és ha szükséges, vezessük be újból a méz egyesületi márkázását. Az EME által kiadott esinos címkével, amelyben szavatolunk, hogy az üvegben lévő méz valódi és X Y méhész eredeti töltése, a vevő szívesen veszi meg és többet is ad érte, mert tudja, hogy valódi méz.

Az értékesítés intézményes megszervezésére pedig alakítsunk szövetkezetet. Bende Béla országgügyi képviselő, az EME elnöke erélyes közbelépésére már elértük, hogy a méhészeti szövetkezetek hatásköre kiterjedhet az egész megyére. Sőt a szomszédos megyék is csatlakozhatnak. Egyesületünk kezdeményezésére egyelőre a Székelyföldön, Kolozsvárt és Nagyváradon alakíthatnánk szövetkezetet. További célunk pedig a mind sürűbb szövetkezeti hálózat összpontosítása (federalizálása) lenne bukaresti központtal, vagy kolozsvári alközponttal, hogy a méz, kaptár és egyebek egységes kivitelét is megszerezhessük olyan országokba, ahol nem termelnek eleget.

A szövetkezetek alapszabályát és a hozzá szükséges tőke összehozásának lehetőségét egyesületünk tanulmányozza. Addig is ki-ki a maga portáján fejtsen ki több hirverést a méznek és tanúsítson több öntudatot a méz értékesítésénél! Dr. SZÜVÉRDI FERENC

*Lapunk terjedelme  
és pontos megjelenése*

**TŐLED IS FÜGG**

KÜLDJED EL HÁTRALEKODAT az EME-nek,  
ILLETVE A MÉHÉSZKÖRÖDNEK.

## Miként kezdjek hozzá?

Ma sokan akarnak méhészkedni, de nem tudják, hogyan kezdjenek hozzá. Tanács híján sokszor csak a pénzt ölik a méhészetbe, hogy örökre elmenjen a kedvük tőle. Ebből sem nekik, sem a méhészetnek nincsen haszna. A kezdőket segítenünk kell.

Van egy barátom, aki a méhészeti szakirodalmat kitűnően ismeri. Vagy négy éve mondja, hogy minden „a kisujjában van“. A padlását is megtöltötte mindenféle haszontalan méhészeti eszközzel. Az elmúlt évben vett 8 akác utáni rajt. Vett részükre 10 kg műlépet is, de hordástalan időben tette be és természetesen nem építették ki. Vett 50 kg mézet etetésre, így valahogy kiépítették a méhek a lépeket. A hordástalan időben azonban a rajok legyen-gültek. Tanácsoltam, hogy egyesítse felére a családokat. Nem tette meg. Az idei enyhe télen is négy családja elpusztult. A maroknyi bogár kevés a teleléshez!

*Ne tápláljon a kezdő vérmes reményeket!* Ne számoljon 50–60 kilós akáchordásokkal, mint azt egy ismerősöm tette, mert egy régi szaklapban ilyenről olvasott. Az ilyen emberek — sajnos — legtöbbször keserűen csalódnak!

Hogy induljon el a kezdő? Legfontosabb, hogy szeresse a méheket! Csak abból lesz jó méhész, aki szereti a méheket. A jó gazda, ha állatait gondozza, táplálja és nem csak munkát vár tőlük.

*A méhek vásárlásánál legyen körültekintő.* Lehetőleg ismerős, megbízható helyen vásároljon. Ha ezt nem teheti, vizsgálta meg a családokat hozzáértő méhészismerőseivel. A vásárolandó család legyen erős, népes.

Az anya legyen fiatal, egészséges. Ezt még idősebb méhészek sem tudják mindig megbírálni. Mégis, ha az anya lába vagy szárnya „csonka“ akkor valószínűleg öreg. Pedig az öreg anya nem tudja kifejleszteni a családot és esetleg már a vétel után anyacserével lesz gondja a kezdőnek. Az anya korát és minőségét legjobban a fiasítástól

lehet megállapítani. A jó fiatal anya fiasítása nagykiterjedésű és zárt (nem hézagos).

Legyen a családnak *kellő mézkészlete.* Szűkösen ellátott családot csak akkor vegyünk, ha van eleségünk

*A lépkészlet lehetőleg legyen teljes* mind a költőtérben, mind a méztérben. A lépek világos munkáslépek legyenek.

*A kaptár legyen korszerű, nagykeretes, rakodó, vagy fekvő.* Ilyenekért többet adhat, mint régi rendszerű kiskeretesekért s a lomtárba való hátulgombolós országosokért.

*Ha rajokat vesz, legyenek azok minél korábbiak, hogy az akácon még kiépíthessék fészküiket,* esetleg téli készletüket is behordják. Az északi területekre délről jó rajokat venni. Az első raj jobb, mert termékeny anyja van, nem kell félni, hogy meganyátlanodik a család. Az utórajok előnye a fiatal anya. *A raj legalább 1.5–2 kg-os legyen.* Nagyobb kaptárba súlyosabb rajt kell venni, hogy a műlépeket minél hamarabb kiépítse.

Ne akarjon a kezdő mindjárt 40 vagy 50 családot. Elégedjen meg 4–5-el. Így, ha vállalkozása valamilyen oknál fogva nem sikerülne is, nem vesztené el a kedvét, mint az, aki tizezreket ölt egyszerre, esetleg hiába a méhészetbe. Néhány családjával foglalkozva megismerni a méheket, gyakorlatot szerez és ha szerencsés, a következő évben már többel foglalkozhat.

Igen fontos, hogy a kezdő *ne folytasson rablógazdálkodást.* Méheinek mindig hagyjon elegendő mézet és még kannában is tartalékoljon a szűkös időkre. Így szaporodók állománya és méze is lesz mindig.

*A gyakorló méhészeknek pedig erkölcsi kötelessége segíteni a kezdőket.* Országunkban aránylag nem sok a méhész más államokhoz viszonyítva. Sok virág kihasználatlanul hervad el, holott a virágokból gyűjtött mézzel vagy a virágok megtermékenyítésével mind egyéni, mind nemzeti jövedelmünk gyarapodhatna. („Méhészkedés“ 1948 sz.)

Szada.

Szücs István

# Miért ragaszkodunk a kashoz?

Ha körülnézünk, hogy a többi foglalkozási ágban milyen rohamosan fejlődtek a termelési eszközök, csodálkozva látjuk, hogy csak a méhészet — különösen Erdélyben — az a termelési ág, ahol még görcsösen ragaszkodnak a mult elavult lakásaihoz.

Még élénken emlékezetemben van a továbbképző tanfolyamunkon elhangzott előadás, melyen az előadó a kasos méhészet fentartását igyekezett megindokolni. Szinte egyedül álltam az előadást követő vitában és ismételten felszólaltam a több ezeréves és jelenleg is ugyancsak a régi formát fentartó kasok ellen. Haladni akarunk és mégis minden érvet megragadunk, ami a kas előnyét szolgálná bizonyítani.

Meggyőződésem, hogy az előadó — aki egyébként Erdély egyik legkiválóbb kaptáros méhész — szintén jót akart. A kasok érdekében a következő érveket hozta fel. Ajánlani kell a kezdő méhészeknek, mert olcsó, jól szaporít, vadsztermelő és a kezdő nem tudja szétbontani, hogy ezáltal esetleg tönkre tegye a méhcsaládot.

De éppen a tanfolyam szegezte le, hogy erőteljes harcot indítunk a fertőző betegségek ellen. A kitűzött célt csak egészséges családokkal érhetjük el és a „többtermelés“ „a mézfogyasztás elérhetővé tétele a széles népi rétegek számára“ csak pusztá jelszó marad, ha a betegség állandóan tizedeli állományunkat.

A fertőző betegségeket — elsősorban a költésrothadást — nem igen ismerhetjük fel a ma használatos kasban. E téren csak kevés méhésztársam kivétel, de jól tudjuk, hogy egymagukra nem járhatják végig az egész országot. Ellenőrzés hiányában viszont csak későn veszik észre a bajt, amikor a méhészt többi családjai és a környék méhészete is fertőzött.

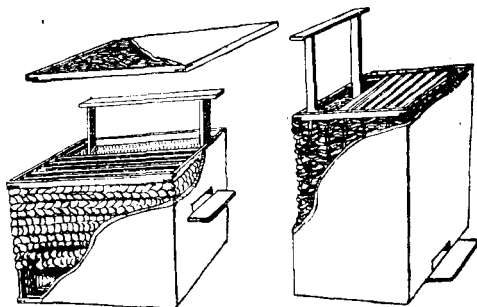
Kezddőknek ne ajánljuk a méhcsaládok vásárlását kasokban, hanem kaptárakban. Vegyük sorba miért nem: Tegyük fel az ősszel vagy tavasszal vásárolt kasos család jobb esetben a főhordás alatt, ha nem, a végefelé lerajzik. A kezdő kasba üti a rajt. A mai leromlott méhlegelőik csak felerészben nyújtanak annyi hordást, hogy az új család kiépítse fészket és a telelőmész behordja. Segíteni kell (kevés kivételes helytől eltekintve) és megkezdődik a kezdőméhészt kálváriája.

Gyakran elanyagatlanodott a lerajzott kas, későn veszi észre azáltal, hogy néptelenné vált. A rajt segíteni kell, mert félig sem építette le lakását.

Ha mégis sikerült tovább szaporítania a következő évben, átszeretne térni kaptáros méhészkedésre. Jönnek a tanácsok: átszabás, nyílt és zárt dobolással, leszédítés stb.

Elvégezhetjük-e mindezt a fészkek egységének, szétdarabolásának elkerülésével? Megcsinálhatja-e egy kezdőméhészt egymagára? Hosszas időbe kerülne míg a család kiheverné ezt a méhszárlást és addig a kezdőméhészt elveszíti kedvét a méhészet iránt.

De akkor mit tegyünk? Hagyjuk meg továbbra is a kas mai alakját? Semmi esetre sem! Reformáljuk és tegyük könnyebbé a méhészkedést vele, legyen olcsó és szolgálja továbbra is a szaporítást. Ter-



Balra fekvő téglányalaku keretekkel felszerelve, jobbra álló keretekkel. Mindkettő készülhet szalma vagy vesszőfonatból, akár hulladék deszkából sárral be-  
tapasztva.

melhessünk vele viaszt, legyen könnyen átvizsgálható, hogy azonnal ismerhessük fel a betegségeket, végül legyen könnyen áttelelhető ma használatos korszerű kaptárakba.

Milyen legyen a módosított kas? Készítsük az eddig is használt anyagokból: vesszőből, gyékényből vagy szalmafonatból, aszerint, hogy mihez jutunk hozzá könnyen és olcsón. Alakja közelítse meg a mai kas alakját. Inkább magas legyen, mint széles. A ma használatos keretméretek egyikén építsük a lépet, de függőleges téglány alakú keretekben. Kőbirtalma 35—45 liter a rajzotató méhészt kedvéért, egyszerű fenék és tető nélküli fonnott láda. A felső oldal belső felén egymással szembe két lécecskét erősítünk anyaira, hogy a keretfülek és a fedődeszkák felette elférjenek. Erre jön 8—10 drb. egyszerű 4 lécből összeszegezett keret fel-

fűggesztve. A keretek felső lécének belső középvonalára viaszból irányvonalat öntünk, hogy az építkezés szabályosabb legyen. Ennyi lécezt a kezdő is össze tud szedni.

Jó hordás esetén méz kamrát is készíthetünk reá félkeret nagyságúra. Ide szívesebben hordanak a méhek, mint a régi kas kifelületű feljáró körűl tapasszunk nedves agyaggal, sőt a kezdő a fedődeszkát is letapaszkodhatja, hogy ne kandikáljon minden nap a fészekbe. Ebben a keretes kasban bármikor ellenőrizhetjük a családokat, anyásítás, anyacsere könnyen végezhető el, a betegségeket ellenőrző szervek munkáját nagyon megkönnyítettük vele. Bármikor áttelepíthető ma használatos modern kaptárba. Egyszerűen minden olyan kezelési elönnnyel rendelkezik, mint a keretes kaptár.

Szerény írásomnak nem az a szándéka, hogy a meglévő benépesített kasokat meg-

semmisítsük, hanem az, hogy a kevésbé pénzű méhészek, akik eddig azért telepítették a rajokat kasba, mert nem volt miből kaptárt vegyenek, ne készítsenek többet régi alakú kasokat, hanem módosítsák, ahogy a képek is mutatják. A régi kiürült kasokat égessék el, mert gyakran fertőző góccok. Itt a május, a méhészek kedvenc hónapja, mindenki kipróbálhatja.

Az elkészítéshez két szemléltető ábrát is közlünk. A kezdőknek az álló alakot ajánlom. Teljesen megközelíti a régi kas formáját. A 9—10 keret meleg építményű. alsó kijárója van, keretei függőleges téglány alakúak, kb. 30×42 cm. vagy 27×50 cm. méretű. (Lchet 36 cm. széles és 42 cm. magas; ez esetben 8—9 keret elegendő. Szerk.)

A második alak inkább haladóknak való. Hideg építményű felső, közép, akár alsó kijáróval fekvő téglány alakú keretekkel 9—10 drb. A ma használatos keretméretek valamelyike szerint készíthetők.

Kedves méhésztársak kérem hozzászólni a kérdéshez és javítsanak rajta.

Kolozsvár.

Sala József

## Serkentő pergetés a fészek bővítésére

A jó méhésztársak spekulálnak a sok mézre, hanem arra törekszik, hogy családjai minél népesebbek legyenek. Ezzel a tervszerű előrelátásával biztosítja a jó mézhozamot. Sok népességet, viszont csak kiterjedt fiasítástól várhatunk.

Az elmúlt, aránylag szelíd tél után a családoknak sok méze maradt meg. A tavaszi virágzás pedig nagyon gazdag volt. Különösen a cseresznyevirágé, melynek cukortartalma 50.5 százalék (lásd a Méhészeti Közlöny 1948 márciusi számát). Magyardecsen — ahol évente 80—100 vagon cseresznyét termelnek — bőven virágozott és jó hordásra adott alkalmat. A virágzás befejeztére az a helyzet állott be, hogy a fiasítás 3—4 keretre összeszorult. Ez pedig nagyon veszélyes a családok további fejlődésére, mert éppen a főhordásra népteleníti el a családokat.

Az ehhez hasonló eset elkerülésére alkalmazzunk serkentő pergetést. Csak a fejlődésükre fontos mézkezelést hagyjuk meg (3—4 nagyobb méretű keret) a többi pedig pergessük ki és tegyük vissza üresen a fészekbe, amit

az anya rögtön bepetéz. A kipergetett mézből serkentő etetés is alkalmazható.

A családok népességének fokozására van egy másik mód is, amit mindenkinek bizalommal ajánlok. A nagyon gazdag családokat eresszük korán mézürbe, anyarács nélkül, hogy az anya a mézürt is bepetézhessen. (Bepetezés után az anyát lezárhatjuk, de nem fontos, mert a főhordáskor az anyát úgyszorítják.) Ezzel családjaink annyira népessékké válnak, hogy rajzás esetén sem csökken a mézhozamuk.

Felhozom példának a 14-es, „Manci” nevű családomat. 1947. ápr. 21-én mézürt kapott, s június 1-ig leadott 22 kg. mézet. Közben a mézürben állandóan volt fiasítás. Június 1-től 26-ig leadott két óriási rajt. Június 26-tól aug. 1-ig újra 20 kg. mézet adott le. Hasonló volt a helyzet a többi családoknál is.

Még megjegyzem, hogy nem vándoroltam és vidékünkön csak gyümölcs és tisztessé, amiből komolyabb hordásra van alkalmam.

Magyardecse

Hunyadi Ödön

# Őszinte beszámoló egy kisméhészet tavalyi eredményéről

Az 1947. évet 30 családdal és 14 műrajjal kezdtem. 26 család és 14 műraj NB (nagy Boconádi 42×36 cm.-es keretekkel) fekvőkaptárban, 4 család KB (közép Boconádi, a mi nagy erdélyi kaptárunkhoz hasonló, 42×30 cm.-es keretekkel) rakodóban volt. Az állomány egy részét (14 családot) a múlt év évben fejlesztettem át KB keret-ről NB keretre. Ezért a legtöbb családnak csak 8—12 kiépített kerete volt.

Az esztendő a következő célkitűzésekkel kezdtem:

1. A KB kereten levő 4 család átfel-  
lése NB kaptárba.
2. Fokozott építtetés a lépkészlet kiegé-  
szítésére.
3. A fejlődés és építés elősegítésére, ván-

tekbe kötöttem be és NB fekvőkaptárakba raktam. Melléjük a többi családoktól el-  
vett mézes NB kereteket adtam be. A  
mézes KB kereteket lefedelezve a mene-  
külőtérben a fészek fölé *fektettem*, hogy  
a méhek kihordják belőlük a mézet. Ezzel  
együttal serkentettem is.

Tervem eredetileg az volt, hogy gyü-  
mölcse valamelyik budakörnyéki községbe  
viszem méheimet. Egy méhésztárs fejcsó-  
válva hallgatta a tervemet. Minek men-  
nék olyan messzire — mondta, — mikor  
itt van a község másik végén a nagy-  
kiterjedésű gyümölcsös. Méheim elhelye-  
zésére felajánlotta udvarát. Megnéztem a  
területet. Ezer és ezer gyümölcsfa virított  
ott, vagy várta a virágbaborulás idejét.



Fekvő és rakodó N. B. kaptárak a vándortanyán.

dorlás gyümölcsre.

4. A termelés fokozására, vándorlás 2  
akácra.

5. A lehetőségekhez mérten az állomány  
felszaporítása 50-re.

A kiadásokra 9 tavalyi műrajt kaptár  
nélkül eladtam és kettőt egyesíteni kellett.

A tervek megvalósítását a 4 KB kap-  
tárban levő család átrakásával kezdtem.  
A műveletet április hó 18-án hajtottam  
végre. A családoknál 5—7 kereten volt  
fiasítás. Ezeket a kereteket üres NB kere-

Lemondtam a hosszú útról.

*Tanulság: Mielőtt távolra megyünk le-  
gelőt keresni, nézzünk szét otthonunk kö-  
zelében is. Nem mindig a legdivatosabb  
vándorhelyek a legjobbak!*

A szemle után a szállítást készítsem elő.  
Először arra gondoltam, hogy kocsit foga-  
dok. Azt hittem, az olcsóbb, de autó után  
is érdeklődtem. Az utóbbit fogadtam meg.  
Április 20-án átszállítottam méheimet.

*Tanulság: Mielőtt lekötjük a fuvar-  
t, kérjünk több ajánlatot!*

Az első napok a vándortanyán jól sikerültek. A családok gyönyörűen dolgoztak. A fészkek mellé mindegyiknek műlépet adtam. Megkezdték az építést. Örömom azonban nem tartott sokáig. Hűvös, szeles napok jöttek. A hordás megállt. A családok nem fejlődtek. A kijáró méhek nagyrésznél gyors elhullása miatt a népesség nagyon megcsappant. A május 4-i szemle egészen lesújtott. Családjaim 6—8 keretet borítottak. Igaz, egészen hűvös volt. Kétségbe voltam esve. Hát ezekkel akarok én első akácra menni? Hiszen még saját szükségletüket sem hordják be, nemhogy a költségeket meghozzák. Mit tegyek? Ha megyek, oly költségekbe verem magamat, melyek megtérülését alig remélhetem. Ha maradok, még 10 napig nem számíthatok hordásra. Addig nem fejlődnek a családjaim. A vándorlás mellett döntöttem.

Újabb fuvarkeresés. Alku. A hely már megvolt egy alföldi akácokban. Jött a hír: az akác feslik! Május 8-ra rendeltem az autót. Délután előkészület. Este megjött az autó. Az udvarra való betérés közben kidöntötte a kerítést. A fuvarozó azonban zokszó nélkül megfizette a kártérítést. Így elsimult a vihar.

Hajnalban a helyszínre értünk. A kiválasztott helyen már mintegy 100—150 méhcsalád volt. Az erdész távolabbi telep-helyet ajánlott, de biztonságosabbnak láttam a lakott hely közelségében maradni. A virág annyi volt úgyis, hogy szinte ki-meríthetetlen. Lepakoltunk. A szomszédok jöttek érdeklődni. Nem volt harag, bosszankodás. Nem féltek attól, hogy kevés lesz a virág. Úgy helyeztük el a méheket, hogy a többi méhésznek ne ártsunk. Közben megjötték társaim is. Az övékkel mintegy 250—300 méhcsalád volt egy helyen lerakva. Néhánszáz méteres távolságra még több ilyen település volt. Senki sem nehezelt azonban azért, hogy sokan voltunk.

*Tanulság: Sok jóember megfér együtt. Nem minden méhészt irigyli a másik méheittől a virágot. Mi se tegyük azt!*

A hordás megindult. Az időjárás kedvező volt. Már az első napok meggyőztek arról, hogy érdemes volt eljönni. Gyenge népességű családjaiban pezsgő élet és gyors építés indult meg. Néhány családom a hordás nyolc-tizedik napján már kevésnek találta a 24 NB keretet és a kaptár mindkét végében zugépitményt húzott. Teli kereteket vettem el tőlük. Helyettük műlépet kaptak. Méheink szinte csodákat műveltek.

*Tanulság: A 24 keretes NB kaptár is kisinek bizonyul néha jó hordásban.*

A méhészek örültek. Esténként poharozgatás mellett folyt a beszélgetés, tréfalkozás. Még társasvacsorát is rendeztek. Jó hangulatban reggelig maradt együtt a társaság.

De gondolni kellett a jövőre is. A második akácra. Kutatók mentek Nógrádba helyet keresni. A virágok már hervadni kezdtek, de még jobban ontották a nektárt, mint eddig. Nógrádban azonban megkezdődött a virágzás. Pergetni kellett, hogy ne szállítsunk teli kereteket.

A kaptárak mögött, az erdőben, szabadban pergettünk. A méhek nem háborgattak. A pergetés eredménye nálam 400 kg. méz volt. A 8—12 keretre kiterjedő fészkekben bőséges mézkészlet maradt. Megvoltam elégedve s örültem, hogy rászántam magamat a vándorlásra. A méz minősége nem volt olyan, mint szerettem volna. Kissé hig volt. Hiába, nem lehetett a pergetéssel tovább várni.

*Tanulság: Nem szabad kishitűnek lenni, mert a méhek kedvező körülmények között csodát művelnek. Pergetni hordáskor szabadban is lehet. A vándorméhészt sokszor kénytelen nem teljesen érett mézet pergetni.*

Ezután készültünk az újabb vándorlásra. Az akác Nógrádban 18—20-án kezdett virítani. A méhészek zöme 21-én fel is szedte sátorfáját. Magam 22-én szállítottam át méheimet. Ezen a napon még 5 kg.-os hordást mértünk.

Az autót három órára rendeltem budapesti lakásomhoz azzal, hogy én is vele megyek, délután elkészítem a méheket a szállításra, este pakolunk és reggelre Nógrádba leszünk, de a megbeszélt időre nem jött! Csak hat óra után futott be a kocsis. Mire a méhekhez értünk, alkonyodott. Sok munka várt reánk. Meg kellett nyitni a menekülőteret és néhány rostaszoctról leégetni a propoliszt. Rohamunkát végeztünk. Ebben azonban a méhek is bele-beleszóltak. Sok szúrást kaptunk, míg végre végezni tudtunk az este sőt-tétjében.

*Tanulság: A családok előkészítését ne hagyjuk az utolsó pillanatra! Estére a röpnyílások lezárása maradjon.*

Rakodás, majd éjszakai út következett. Hajnalodott, mire Nógrádba értünk. Kiszemelt helyünk erdők közötti tisztáson, a köves úttól mintegy öt kilométerre volt. Rettegve gondoltam a rossz úton a sok szűlépre? Mi lesz velük? Nem szakadoznak-e le?



A vándortanyára utolsónak érkeztem. A hely gyönyörű volt. Akácot azonban nem láttam. Hol az akác? Miről fognak hordani méheink?

A kaptárak elhelyezése és a röpnylások kinyitása után szemlére indultam. A tölgyerdő vékony sávja mögött, a domb másik oldalán megtaláltam a gyönyörűen pompázó akácot. A fák roskadásig tele voltak virággal.

Az első napok esős időjárása után verőfényes, meleg idő jött s a hordásnak kedvezett. Átvizsgáltam a családokat. A 33 családnál összesen két leszakadt lépet találtam. Mindkettő idei építmény volt, nagy mézkoszorúval. A kétkeretnyi veszteség a hosszú, rossz úton nem sok.

*Tanulság: A nagy lépek sem szakadnak le szállítás alatt, ha megfelelő a drótozás.*

Itt volt az ideje a szaporítás terén előírt tervek megvalósításának. Húsz mesterséges rajt készítettem 4–8 kelő fiasításos kerettel. Még fiatal méheket is ráztam hozzájuk. Anyanevelésre nem volt időm. Ezért a mûrajokat fedett anyabölcsővel készítettem. Néháynak terméketlen anyát adtam.

A hordás május 29-ig tartott. A meleg, verőfényes nappalokra hűvös éjszakák következtek. Minden reggel nagy csöppekben borította a harmat a fület. Kaptáraim röpnylása nyugat felé nézett. (Igy kellett rakodnom, hogy alkalmazkodjam az előttem odaért méhészekhez.) A reggeli órákban a kaptárak árnyékot vetettek a röpnylás elé. A teherrel hazafelé tartó lehalló méhek közül sok elpusztult a nedves fűben.

*Tanulság: A kaptárakat a vándortanyán is úgy helyezük el, hogy röpnylásuk délkelet felé nézzen.*

Június 2–4-én pergettem. Ezt a munkát ismét a szabadban, a kaptárak mögötti sűrű erdőben akartam végezni. Hamarosan be kellett azonban látnom, hogy ez nem megy. Hiába volt a gyakori helyváltoztatás, füstölés. A méhek olyan tömegben lepték meg a pergető környékét, hogy lehetetlen volt dolgozni tőlük. A pergetést a vadászlatokban végeztük el pokrócokkal borított ajtók és ablakok mögött. Így aránylag nyugodtan dolgozhattunk. Az eredmény: 600 kg. méz. A fészek (8–12 keret) most is érintetlenül maradt.

*Tanulság: Szabadban pergetni csak jó hordás idején lehet!*

Ezután vártuk a hársfordást. Nem akart megindulni. Szemlére indultam a hársasnak mondott hegyoldalra. Néhány elbokrosodott hársat találtam kevés virággal.

Jó virágzás és kedvező időjárás mellett sem adhatott volna jelentős hordást.

*Tanulság: A vándortanya kiválasztásánál győződjünk meg a bementt adatok helyességéről, mert más egy hársas méhészt szemével, mint nem méhésztével nézve.*

Az akáchorlás után egyhetes borus idő következett. A méhek napokig nem jártak ki. Legfeljebb néhányperces napsütés volt időnként. Ilyenkor a jelenlévők gyönyörködhetek az anyák nászrepülésében. A megtermékenyülés nehezen ment. Igen sok anya elveszett. Némelyik mûrajnak háromszor, négyszer kellett új anyát, illetve anyabölcsőt adni. Ez természetesen



Bognóczy József tanító méhészte második akácán. A kőpenyes vándorkaptárakat egyszerűen földhalomra rakták le.

nagyon legyengítette őket és érezhető volt őszi állapotukon is.

*Tanulság: A mesterséges rajt mindig termékeny anyával készítsük.*

Az akác utáni időszak hordástalan volt. Mindennap hiába reméltük a hordás megindulását. Megúnva a hiáβαval várakozást és az állandó komoly fogyást, megkezdődött az új tanya keresése. A társaság tagjai szétszéledtek. Ki erre, ki arra. Minden szállítmány tulajdonosa fellelékzett, mikor rakományával kiért a köves útra, mert az esős időjárás azzal fenyegetett, hogy az autó nem tud a vándortanyára kijönni.

Egy szállítmány így is járt. Estére volt rendelve az autó. Délután olyan zápor jött, hogy az autó csak a köves út végéig jöhetett el. Éjszaka kellett fuvarosokat keresni és az egész rakományt löcsös kocsikkal kihordani.

*Tanulság: Méheinkkel lehetőleg köves út mellett telepedjünk le! Főleg fontos ez a tavaszi és őszi időszakban.*

A helykeresésben szintén résztvettem. Voltam délkeleten a tisztesséfi hazájában, de voltam nyugaton is. Csaknem egyforma volt a kép mindenütt: aszály. Itt-ott foltkokban fehérlett ugyan a tarló, de csak kis, zárt területeken. Legalkalmasabbnak mégis a Dunántúl egy csapadékosabb részét találtam.

Július 22-re terveztem a szállítást. Pesten esett az eső. A Meteorológiai Intézethez fordultam. A válasz: Nógrádból eddig (délig) nem jelentettek esőt. Mit tegyek? Bejuthatok-e? Vagy nekem is kocsival kell kihordanom a méheimet? Elindultam. Nógrádban eső, sár fogadott! Kétségbe voltam esve. Már láttam magamat, amint keresem a vállalkozószellemű fuvarosokat, hordom kifelé velük a kaptárakat a sáros, vizes útszakaszon és fizetem azt, amit éppen kérnek.

Szerencsémre a vándortanyánk környékén nem volt eső.

Minden baj nélkül jutottunk túl a Vác környéki hegyes-völgyes terepen. Gödnél azonban valami kopogni kezdett a motorban! A kopogás egyre erősödött. A vezető szemlét tartott. Eredmény: csapágykioldadás.

Kétségbeestem! Hogyisne! Éjnek idején az országúton, méhekkal megrakott, bedöglött autóval! A céltól csaknem 150 km-re. Mi lesz velem?

Kétségbeesett helyzetemből a gépkocsi-vezető mentett meg. Rossz motorjával lépésben bevonszolt Budapestre egy gázszba. Másik autót keresett. Az üres koci háttal a rakomány mellé állt és átpakoltunk. A kialakított fuvardíjat a két koci tulajdonosa a megtett út arányában megosztotta.

*Tanulság: Kétségbeesett helyzetben is segíthet a fuvarozó embersége. A fuvaros kiválasztásánál ezt is vegyük figyelembe!*

Reggelre szerencsésen a rendeltetési helyre értünk. A 3—4 nap múlva tartott szemle eredménye meglepő volt! A Nógrádban szinte kiszáradt és fiasításban visszaesett családok új életre keltek. Sok nektár és nagykiterjedésű friss fiasítás jellemezte őket. A jó hordás reményében otthon készítettem a kaptárakat, kereteket, hogy a múra-jokat külön-külön kap-

tárakba rakhassam át. Erre azonban — sajnos — nem került sor. A letelepedésünkkor alaposan átázott talaj, annak ellenére, hogy még ezután is kapott esőt, hamarosan kiszáradt.

Itt volt a hazaszállítás gondja. Szívesen otthagytam volna a méheimet télire is, hogy a szállítás költségét megtakarítsam, de nem tehettem, mert az etetést csak itthon tudtam elvégezni. Szeptember 21-én szerencsésen hazaszállítottam méheimet oda, ahonnan április 20-án elindultak. Ezt az utat csak egy gumidefekt tette emlékeztetővé.

Harminchárom családot és tizennégy múrajt teleltem be közepes készleten. Összesen 130 kg. mézet és 50 kiló cukrot ettettem fel. Három méhcsaládot kaptárral együtt eladtam.

Április 20—szeptember 21. Öt teljes hónap!

Mennyi munka, mennyi gond, töprengés, kockázat és mennyi kiadás! Vajjon érdemes volt-e? Feleljenek rá a számok:

Az évi összes bevételtem volt:

870 kg. méz, à 10 Ft — 8.700.— Ft

Összes kiadásom: — — 9.669.60 Ft

Kénytelen voltam eladni múra-jokat és családokat, hogy a hiányt fedezhessem. Jövedelmem a sok kiépített műlépben mutatkozott és abban, hogy az 1946. évi állományt az eladások ellenére fenntartottam, sőt még három családdal gyarapítottam.

A kiadások zömét a műlépbeszerzés és fuvardíj tette ki. Műlépért 2245, fuvarért 3168 forintot fizettem ki. Ebbe nincsenek beszámítva a le- és felrakodással járó apróbb kiadások. A fuvar költségek az összes kiadások 33 százalékát tették ki. Az összbevételnek pedig 23 százalékát kellett a szállításért odaadnom. (Megjegyzem, hogy az autó kihasználása érdekében barátom hat kaptárát is szállítottam, ami kiadásaimat mérsékelte.)

Ev végén a méhészet helyzete a következő:

33 méhcsalád, gyarapodás: 3 méhcsalád és 14 múra-j.

*Tanulság: A vándorlás sok bajjal jár. A vándorméhészkedésre legnagyobb terhet a szállítás jelent. Ennek ellenére vándorolni érdemes. A gyenge hordású vidékekről pedig kell, ha eredményesen akarunk méhészkedni. Kövessünk el azonban mindent, hogy kiadásainkat csökkentjük. A méhészek érdekképviseleti szervének legelső feladatai közé kell tartozzék az olcsó szállítás kieszközlése.*

(Kivonat a „Méhészkedés“ 1948

januári számából.) Faluba Zoltán.

# Rajzás idején

A rajzás előmozdítása, a raj befogása mesterséges raj és a befogott raj további gondozása mindaddig, amíg rendes törzscsaláddá fejlődik, mind időszéri kérdések. Nezzük meg részletesebben.

1. A rajzás előmozdítására: már április közepétől rendszeresen serkentenünk kell a családokat. Akinek több családja van, könnyebb a dolga, mert a gyenge családokat az erősebbekhez egyesítheti és ezeket az egyesített családokat eteti a rajzásig, ugyanakkor jó melegen takarja, a fészkeket pedig fiasításra alkalmas első osztályú világosbarna színű jól átlátszó részben virágporos léppel mindig a szükségnek megfelelően bővíti. Így könnyebben fejleszthetjük óriásira a családokat és ha május első napjaiban olyan szűk térre szorítjuk, hogy úgyszólván a fészekbe csakis fiasításos lépek legyenek s továbbra is jó melegen takarjuk, valamint a serkentést folytatjuk, amikor a meleg a fészekben kezd kiállhatatlanná válni azonnal fellépik a rajzási ösztön és a legjobb időszakban az akácvirágzás első felében indul meg a rajzás. Az ilyen zsumolt családok és ez az időszak a legjobb a műrajok készítéséhez is.

2. A rajok befogására készítsünk elő mindent. Rajfogó könnyű kast, vagy esetleg ládát, rajfecskendőt, füstölőt, de legyen kéznél rövidebb és hosszabb létra is, ha pedig a közelben lévő fák magasak, akkor különböző hosszúságú rajfogó rudakat. A rajok kaptárait előre tisztogassuk ki és szereljük fel műlépes keretekkel.

A rajok rendszerint d. e. 10 órától d. u. 3—4 óráig jönnek ki. A rajzás előjátékkal kezdődik. Ha a kaptár kijáró nyílása szűk, úgy a kirajzás annyi ideig tart, hogy a szállongó méhek elfáradnak s a raj a közelben telepszik meg. Engedjük a rajt nyugodtan megszállni, de *amint letelepedett, azonnal fogjuk be.* A megtelepedett raj ugyanis a legtöbb esetben még egyszer helyt cserél, de akkor már távolabb repül. *Befogás előtt a rajt hideg vízzel jól bepermetezzük s egy kicsit megfüstöljük, azután az alája tartott kasba rázzuk.* Amikor a méhtömeg nagyobb része a kasba esett, ha a szükség úgy kívánja, egy pár lépéssel arrább vihetjük és szájával lefelé fordítjuk a kast. *Minden körülmények között árnyékba helyezzük.* A földre, esetleg egy deszkára, vagy

székre tett kas egyik oldalát alátámasztjuk s a kifelé törekvő méheket permetezéssel visszariasztjuk. Ha az anya a kasban van, akkor a szerteszálló méhek hamarosan visszahúzódnak.

A magasabb ágra szállt raj alá egy elég hosszú rudra kötözött kast állítunk és egyetlen jó rántással belezuhantjuk az egész tömeget. A raj helyét nyomban egy másik rudra erősített füstölővel füst alá vesszük, hogy a szállongó méhek ne szálljanak vissza. Ha az ág vastag s a rajhoz nem férhetünk hozzá, a kast szájával lefelé fordítva kötözzük a rúdhoz és a raj fölé helyezzük. Így a raj csendesen ugyan de felhúzódik a kasba.

Fatörzsre, kerítésre, vagy ha a fa vastagabb elágazásaira szállt a raj, alaposan megpermetezzük, tehát röpképtelenné tesszük és vizes tollseprűvel alólról kezdve felfelé haladva kicsinként seperjük a kasba.

Az öreg anyás raj gyakran a fűbe, bokorba száll. Ez a legegyszerűbb eset. A kassal leborítjuk s a méhek lassan felhúzódnak a kasba. Ha nem lenne árnyékban, feltétlenül árnyékoljuk, mert a raj könnyen megszökik. A befogás sikere attól függ, hogy az anya benne van-e a kasban, vagy nincs.

Amikor a raj teljesen behúzódtott a kasba azonnal vihetjük az előre elkészített műléppel felszerelt kaptárhoz. Nagyon napos időben tanácsos egy fiasításos lépet is méhek nélkül a műlépes keretek közé tenni. Ezután a kast szájával lefelé fordítva a csúcsát a földhöz koppintjuk, ami által a méhek a kas oldaláról is mind egy csomóba hullanak vissza és ekkor egy gyors mozdulattal beöntjük a méheket és a kast megvergetjük. Füstöléssel a kifejé törekvőket visszatérítjük és mikor minden méhet beteretünk, a kaptárt lezárjuk és az előre bezárt röplyukat most mérsékelten megnyitjuk.

Amikor több rajt kell befognunk és rendelkezünk elegendő rajfogó kassal, vagy könnyű ennek megfelelő ládikával (35×35 cm), akkor egyébként estig is maradhatnak kint a rajok, de ne feledkezzünk meg arról, hogy ha közben a már elárnyékolat rajunkra az emelkedő, vagy hanyatló nap az árnyékolatlan oldalát sűti, a raj nagyon könnyen otthagyja a lakását. Annyi bizonyos, hogy az estefelé beöntött raj az aznap betájolt méheit el-

veszti, de nem vesznek el, mert vissza szállnak a törzscsaládkhoz. Azonban még jobb, ha a rajokat befogásuk után pinche, jó hűvös sötét helyre helyezjük, mert este fiasításos keret nélkül is biztos a kaptárban való megmaradásuk, ha az anya is velük van.

3. **A mesterséges raj.** A rajzott családokban a kezdő méhészt értékes anyagból-csöket talál s ha ezekből néhányat külön-külön kaptárba helyez lépestől-mézestől együtt, sőt két-három mézeslépet is tesznek mellé, két-három lépésről a méheket is belerázza, akkor anyanevelő tartalék családkhoz jut, melyekben a fiatal anyák addig maradnak, míg megkezdődik a fiasítás.

A rajzási idő alatt kell a fiatal anyákról gondoskodni. A rajok öreg anyái az építés befejezése után fiatal petéző anyával cseréljük ki. Az anyák kicserélését a két család egyesítésével végezzük. De felhasználhatjuk mesterséges raj készítésére is, amikor a kis (kölyök) családot több családtól elszedett fias léppel a rajta levő fiatal bogarakkal együtt kiegészítjük. (Füsttel egyszagúvá tesszük.)

3. A befogott raj fejlődését tovább is elő kell segítenünk. Ha a legelő megcsapant mielőtt a raj eleget épített volna: a rajt etetni kell, hogy építését befejezze. A raj ápolásának, ha a raj jól van elszállsolva és elég népes, jó anya is van, az etetés a legfőbb kelléke.

A rajok építkezését 3—4 naponként kell megvizsgálni. A vizsgálat alatt ne háborítsuk fel. Óvatosan huzzuk szét a kereteket s ha látjuk, hogy az építményben fiasításban és mézhozam gyarapodott, zajtalanul zárjuk le a kaptárt. Ha ügyesen járunk el, a méhek a vizsgálatot nyugodtan tűrik, mert a főhordás alatt a méhek nagyon szelidek.

A hordás végén mindazokat a rajokat egyesítjük, amelyek legalább két nagy, vagy négy pár kis (országos) keretet nem fednek. Egyesítésnél a jobb, fiatalabb anyát hagyjuk meg. A fiatal anyák a nászúton elveszhetnek, tehát a fiatal anyás családokat ebből a szempontból is át kell vizsgálnunk. A fiatal anyás rajban befogás után 8—10 nap múlva találunk petézést. Ha a raj rendszeren épít anyja is van. Ha a rajban vagy más családkban sem anyát sem fiasítást nem találunk, egy nyitott fiasításos lép beadásával győződhünk meg, hogy van anyja vagy nincs? Ha anyja van, nem kezdi meg az anyanevelést, de ha anyja nincs, már másnap több pótlanya bölcstöt találunk a fias lépben.

Junius végével sokszor már a közepe táján a tavaszi hordás megszűnik s a nyár legtöbbször próbára teszi a méheket. Arra törekedjünk, hogy mire a legelő bezárul, akkorra csupa jó anyás, elég népes élelemmel és lépkészlettel bíró családaink legyenek. Ne feledjük, hogy csak a főhordás alatt lehet családokat olyan körülmények közé hozni, kitelelésüket annyira biztosítani, hogy a következő főhordásig nemcsak megéljenek, hanem munkaképesen, népesen érjük azt meg. A jelszavunk az legyen: keveset, de jót!

Marosvásárhely. **BERECZKY LAJOS**

## A jövőben csak fertőtlenített mülépet használjunk



Viaszt fertőtlenít és mülépet szállít Tóth István ig. vál. tag Kolozsvár, Budai Nagy Antal-ut 78 sz.

MÜLÉPKÉSZÍTÉS CSEREVIASZBÓL

## PÁRTOLJUK A SZÖVETKEZETET

Rendelésre azonnal szállítunk:

Erdélyi nagy kaptárt	1550 lejért	Bundás kaptárt a MK szerint	
Ugyanazt vándorlásra felszerelve	1880 „	mindennel	3600 lejért
Orsovai fekvőkaptárt 20 drb.		Ugyanazt anyarács nélkül	3000 „
30×30-as kerettel	2000 „	Bundás kaptár ledolgozott	
Dadant Standard kaptárt legalább		faanyagát	260 „
10 rendelés ectén	2550 „	Ugyanazt hozott anyagból	850 „

Minden kaptáron kátránypapír fedél. Kérjük a pénzt előre beküldeni. Az árak vasúton feladva értendő. Cementes festékkel lemazolva 50 lejelt több.

„LEMNUL“

Faipari Munkások Termelő Szövetkezete — Cluj-Kolozsvár, Str. Jugoslavia 10 szám.

## A méhszurás hatása

Id. Boczonádi Szabó Imre, az elhunyt nagy méhésztársunk közölte még 1931-ben a Természettudományi Közlöny július havi kettős számában a következőket:

Az „American Bee Journal” nyomán közölt Szabó György egy méhszállítás alkalmával történt esetet. Ezt Wilder J. J. akivel megtörtént, így írja le: Van nekem egy lovam, mely csaknem fületlen egy méhszállítás miatt. Ezt az erős hámos lovat ugyanis oly kegyetlenül megszurkálták a méhek, hogy leesett a földre, úgy nyögött, hörgött és ordított, hogy ehhez hasonlót állattól még nem hallottam. A méhekkal feldült kocsi terhet hátratulokt és oly hamar, amint csak lehetett, füstfelhőbe borítottuk a lovat. A füst elűzte róla a dühöngő méheket. Aztán a kocsi borító ponyvát ráterítettük. A közeli farmból tejet hoztunk és megfürösztöttük a lovat. Több óráig locsoltuk, míg észrevettük, hogy lassan magához tér és 7—8 óra múlva hazavezethettük. A ló teljesen kiépült. Azonban a méhszurások miatt füleiben teljesen megszünt a vérkeringés és néhány nap múlva leestek.

Ennek a szerencsétlen méhszállításnak kapcsán a tej jó hatásának bizonyítására a fenti lap közöl még egy esetet. Nevezetesen:

Egy poszméh megszurta egy embernek a lábát, de nem vette komolyan. Lerakták a szénát, vacsoráztak, ezután kegyetlen viszketésséget érzett. Arca, keze, karja olyan lett, mint a vörös posztó. Nem lát-szott betegnek, sőt tréfál és nevetett. Hazament megállt a szomszéd ház előtt, elmondta a szomszédaszonyinak, aki egy lábas édes tejet hozott ki s tanácsolta, hogy fűrössze meg kezeit és arcát. Használt neki és a mosás-után csaknem kegyetlenül megszünt a viszketés.

\*

Fenti esetet azért írtam le, mert magam

is kipróbáltam az édes tej és a tejszín hatását méhszurások alkalmával. Az égető érzés azonnal megszűnt, valamint a szúrás helye, — amelyen előző esetekben daganatok keletkeztek, — az édes tejjel vagy tejszínnel való bedörzsölés után egyetlen egy esetben sem dagadt meg. Amint elmulasztottam bekenni, az égető érzés megmaradt, valamint daganatom is keletkezett a megszurtt részen. Akik ezen tapasztalatom elmondását hallották, kételkedően tekintettek reám, sőt egyesek egyenesen ki is fejezték hitetlenségüket.

\*

Egy másik közleményt is olvastam ugyanakkor a Természettudományi Közlöny ugyanazon számában. Ez a következő: A méhcsipések kezelésére Pugnát A. nagyon használható szernek mondja az alóé tinkturát. Ez utóbbinak egy cseppje rögtön a szúrás helyén eldörzsölve azonnal megszünteti a fájdalmat, meggátolja daganatok képződését s megakadályozza a kellemetlen viszketésséget. A tinktura beszáradt maradékát a bőrön ott kell hagyni.

Az 1:5 arányban készült alóé tinktura a „Kosmos” szerint is hatásos szer mindenféle rovarcsipés ellen. Az alóé nevű drógyantaszerrű külsejű, fényes sötét színű anyag, amely különféle alóéfajok beszáradt nedve. Ebből készül borszesszel 1:5 arányban az aloetinktura. Az aloét és az evvel készült tinkturát külsőleg erősen izgatató hatású kötések készítésére belsőleg és hashajtószerül, gyomorjavítóként használják. (Dr. Windisch Rikárd nyomán.)

Fenti szerek használatát — de különösen az édes tejet — könnyen kipróbálhatják méhésztestvéreink is, különösen akik a méhszurásra nagyon érzékenyek és megdagadnak tőle.

Kratochwil Arthur  
gazd. isk. szaktanár.

### HA NAGY EREDMÉNYT AKAR RENDELJEN KÖPENYES KAPTÁRT!

A vastag bundában télen alig fogyasztanak a méhek. Többletkiadása megtérül a megtakarított teletelőlőmből. Tavaszra hatalmasra fejlődik családja és jó legelőn telehordja kaptárát. Egy pergetésre 30-40 kg. mézfelesleget adhat. — Rendelésre azonnal szállítom beépített szalukáteres szellőztetővel etető-itató készülékkel pontosan (a M. K.) leírása szerint. Különleges maróésszel készített kifogástalan kivitelben, lelkiismeretes asztalos munka, az ára előre kitizetve:

Köpenyes (bundás) kaptár N B keretekkel	Bundás kaptár anyarács nélkül	2.850 lej
cinczett bádoggal tetővel míg a készlet tart	A kaptár faanyaga gépen ledolgozva	2.200 „
Ugyanaz kátránypapírral fedve	Gépi kidolgozás hozott anyagból	744 „

TOTH VINCZE JÓZSEF asztalos — Cluj-Kolozsvár, Str. Avram Iancu 2 szám

## A rajbölcső használata

Sok méhésztestvéremnek nincs ideje különleges anyatenyésztéssel foglalkozni. Az ilyen elfoglalt egyéneknek ajánlom a rajbölcső felhasználását.

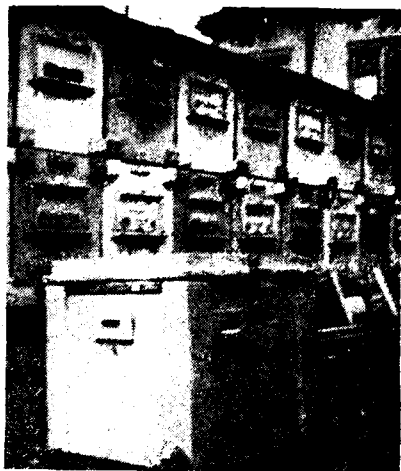
Amint mindnyájan tudjuk, ha a méhek jól teleltek és ha az időjárás is kedvez, bőven rajoznak. De tudjuk azt is, hogy az erős család rajzáskor 8—10 és még ennél is több anyabölcsőt is nevel és ezekből a legtöbb esetben csak egyet hagy meg. A rajjal kirepülő az öreg anya és ha a család nem enged másodrajt, egy bölcső kivételével a többieket lerombolják.

A rajzásra készülő család az anyabölcsőket bőségesen neveli. Az első pillanattól kezdve mindent megadnak, ami egy kiváló anya életéhez szükséges. Ha még a család egyéb szempontból is kiváló, tehát szorgalmas, sok mézet gyűjt, jól épít s ráadásul szelíd is, ne hagyjuk az értékes anyabölcsőket tervszerűtlenül elveszni, hanem csináljunk anyapároztató szekrényecskéket a méhésünkben használt keretméretű (ha nagyok a keretek, úgy 2 ha kicsik, akkor 4 keretet) befogadó kis kaptárkákat és telepítsünk bele kölyökesaládokat a következő módon:

1. Ha nagyon erős a rajzásra készülő család, akkor elbír egy kis érvágást. Kiveszünk egy keretet és rajta hagyunk egy fedett anyabölcsőt. (Ha több lenne rajta, ezeket kivágjuk és más lépbe vágjuk bele.) A kivett keretet a rajta levő méhekkel együtt, arra vigyázva, hogy az anya ne legyen a méhek között, áttesszük a kis (kölyök) család kaptárcskájába és egy mézes lépet is teszünk, vagy ennek hiányában üres lépet, de ez esetben etetni kell. Magam rendszerint az itató keretemet használom másodiknak. Ilyen módon csak 2—3 léppel gyengítjük íme az anyacsaládot anélkül, hogy kárára lenne. Sőt gyakran, ha a rajzó szándékú családnak öreg az anyja, azt is kidobom és a magesaládnak is hagyok két anyabölcsőt. Amíg az anya párosul és megkezdí a petézését, addig a kikelt fiasítás helyét tele hord-

ják mézzel. (Ezen alapul az úgynevezett „terméketlen“ anyás mézetetési eljárás. Szerk.)

2. Amennyiben a kiválasztott (minden tekintetben kifogástalan) tenyészcsaládtól nem akarunk fias lépeket kivenni, akkor csak a bölcsőket vágjuk ki a szokott módon és kiépített üres lépekbe helyezzük. A kölyökesaládkhoz szükséges fiatal bogarakat más családtól seperjük hozzá. Egyéb gondunk



Az előtérben köpenyes kaptár kölyökesaládoknak berendezve 4 kijárával. A háttérben egymásra rakva.

nincs, minthogy ügyeljünk az elegendő élelemre. Ha esetleg a hozzáseprett méhek közt sok lett volna az öreg, tehát túl sok repült volna vissza, úgy újból akármelyik családból pótoljuk és 10—12 nap múlva a kikelt fiatal anyák megpárosulnak.

A termékeny anyát akár mindjárt vagy amikor szükségesek, anyásításra azonnal felhasználhatjuk. Ha nincs szükségünk az összesre, hagyhatjuk továbbra is a kis kaptárkákból és ha esetleg nagyon zsúfolttá fejlődnének, egy keretet időnként elveszünk és új mülépes keretet teszünk helyette. Örömmel szemlélhetjük majd, hogy milyen szépen dolgoznak.

Nagyszében.

*Britt István*

# Ne siessük el a gyenge családok egyesítését

A „Méhészkedés“ 1948 márciusi száma közli Taranov szovjet tudós kísérleteit Faluba Zoltán ismertetésében és az alábbiakban mi is összefoglaljuk.

Tudjuk, a főhordás sikeres kihasználása attól függ, *hogymilyen erősek a családjaink.* Azt is tudjuk, hogy a 2—3 kereten áttelelt családoktól nem várhatjuk, hogy akárcsak 20—24 keretre felfejlődjenek. Ezért a gyenge családokat egyesíteni szoktuk. Az egyesítést sokan az első tavaszi átvizsgálás után azonnal elvégzik, mert úgy tudják, hogy *a gyenge család nem fejlődik jól, de az erős rohamosan népesedik.* A családok ilyen korai egyesítése *nem helyes és nem gazdaságos,* már csak azért sem, mert az egyesítéskor megölt anyákra esetleg *később szükségünk lenne.* Nem helyes azért sem, mert egyes gyenge családok a tavaszi fejlődés idején utoléri, sőt gyakran elhagyják a népesebbeket. Aki a gyenge és erős család fiasításának terjedelmét összehasonlította, észrevehette, hogy a kis népességű családoknak a népességhez viszonyítva több fiasítása van, mint az erősnek. Ezt a gyakorlati tapasztalatot bizonyítják Taranov-nak e téren végzett megfigyelései is.

Általános megfigyelése az, hogy *a gyenge családok aránylag gyorsabban növekednek, mint az erősek.* Azt jelenti ez, hogy *gyenge családban 1 kg méhre több fiasítás jut, mint erősben.* 1934-ben 18 családdal végzett kísérletek is a következő átlag eredményt mutatták.

A méhek súlya kg	Átlag kg	Fiassejtek átlagos száma	1 kg méhre jutó fiassejt
0.7—1	0.85	5.080	5.980
1—1.4	1.13	4.410	3.900
1.5—2.8	2.20	5.150	2.340

1934-ben a kísérletet 30 családdal ismételte meg a következő eredménnyel:

A méhek súlya kg	Átlag kg	Fiassejtek átlagos száma	1 kg méhre jutó fiassejt
0.6—1	0.86	6.250	7.267
1—2	1.57	8.950	5.700
2—3	2.54	11.960	4.709

E két megfigyelés eredményéből látható, hogy *a gyenge családok fiasítása terjedelmesebb.* A méhek számának emelkedésével csökken a fiasítás aránylagos terjedelme. *Kora tavasszal sokkal több fiasítás jut 1 kg méhre, mint nyáron.* A tulai méhészeti kísérleti állomáson végzett kísérletekszerint *1 kg méhre naponta a következő szaporulat jutott:*

május II. felében	600 méh
június I. felében	270 méh
július I. felében	150 méh
július II. felében	70 méh

Tehát: minél erősebb a család, 1—1 kg méhre annál kevesebb fiasítás jut.

Taranov ennek magyarázatát a következőkben adja meg: Az anya petézése korlátozott. *Naponta 1000—1500 petét rak le.* (Tehát nem 3000-et, mint könyveink hirdetik.) Ennek ellátására elég 1—1.2 kg méh. 4—5 kg-os családnak naponta 4800 pete kellene, hogy az 1 kg méhre eső szaporulat ugyanaz legyen, mint a gyenge családnál. Vagyis *egy anya nagy családban nem tudja az összes nevelésre hivatott méheket foglalkoztatni.* Legfeljebb a 2 kg-os családban képes erre. *Az erősebb családokban a méhek egy része munkanélkül marad.*

Kísérletet folytattak arra nézve is, hogy a kis családok nagyobbmértvű fiasításánál nem játszik-e szerepet az *erősebb szaporítási ösztön.* A vágy arra, hogy a család minél hamarabb erős legyen? 6 kis családból egy nagyot készítettek úgy, hogy az anyák anyaráccsal 1—1 keretre zárva bent maradtak. A bepetézett keretet 3 napoként üressel cserélték ki. Így egy nagy családnak 6 anyja volt és mindegyik kifejthette petézőképességét. Másik ugyanilyen 6 kis család külön-külön maradt összehasonlítás végett. (Tehát a 6 kölyökcsalád nem érezhette magát egynek). A 6 kis családnál 60%-kal több volt a fiasítás, mint a 6 családból egyesített nagy családnál. A kisebb családoknál tehát *nagyobb a szaporítási ösztöne is.*

Mi következik az ismertetett kísérletekből? Az, hogy a gyenge családok egyesítését ne siessük el! *Kora tavasszal* csak azokat a gyenge családokat egyesítsük, melyeknél az anya hibás, keveset petézik. A többieket hagyjuk meg és *csak akácvirágzás előtt* 10—14 nappal egyesítsük, hogy a gyűjtés idejére erős családjaink legyenek. *Két gyenge család tavaszi szaporulata többet tesz ki, mint egy erősé.* Használjuk ki tehát ezt arra, hogy minél több munkásunk legyen akácvirágzás idejére.

FALUBA ZOLTÁN

## Milyen szövetkezet?

A Közlönyben eddig megjelent cikkekre reflexióként, de legfőképpen a márciusi szám vezércikkére gondolva írom e sorokat, mint egyéni véleményt.

Megállapíthatjuk, hogy a szövetkezeti méhészet rendkívül magas fejlettségi fokot ért el a Szovjetunióban. Irigylésre méltó, követésre érdemes. A gondolat átültetésén azonban számolnunk kell hazánk és az ottani körülményekkel. Ahol a repce, baltaim, lucerna, napraforgó stb. ezerholdas táblákban terem, a méhek eldorádjója, mammut méhesek hazája. Nálunk minden birtok törpebirtokos kézen van, tehát mesterséges méhlegelőről még csak említést sem lehet tenni. Tehát a nagy szövetkezeti méhészetek lemintázása sem lenne észszerű. *Annál inkább kívánatos azonban a száz-százötven családos szövetkezeti méhészet létesítése.* Ezt három uton megvalósíthatjuk:

1. Méhészkedéssel foglalkozók tömörülésével. E szerint a 20—40 családdal rendelkező méhészek tömörülnének szövetkezetbe és egy személy közülök a méhest kezelné a tagok közül választott hármas bizottság útásításai alapján. Ezt a tervet azonban a kis méhészek már eleve elutasítják, mert méheik sorsát, — úgy mondják, — ők maguk kívánják intézni legfőképpen, mert ezzel egy testet-lelket üdítő szenvedélynek kívánnak áldozni. Vitan felül áll, mert jól tudjuk, hogy ami a madárnak a levegő s a halnak a víz, az a méhésznek a méhészkedés, enélkül vajmi keveset ér az élet.

2. Szövetkezet létesítése üzletrészek jegyzésével és lefizetésével. E szövetkezet tagja lehet: méhész első sorban, a méhészetet pártoló és esetleg elsajátítani kívánó, magát dolgozóknak valló fizikai sze-

mély és általában jogi személyek. A részvények jegyzése, illetőleg felvásárlása korlátozott legyen, mondjuk 500 lejes névérték mellett 10 drb. lenne a legtöbb egy üzletrészes tulajdona. A meginduláshoz elég lenne ezer drb. részvény a) 500 lej, ebből felvásárolható lenne 50—60 jó erőben lévő család, még tartalékolni is lehet 70—80 ezer lejt kannákra, vándorlási költségekre stb. A szövetkezet természetesen a közgyűlés által elfogadott alapszabály értelmében működik. Szerződött egy méhész, aki nem a saját elgondolásai, hanem az illetékes méhészkar által kijelölt hármas bizottság útásításai szerint kezeli a méheket. Fizetése lehet készpénzben, vagy természetben. Helyesebb az utóbbi mert jobban ösztökéli a munkára. A szövetkezeti tagok természetben kapnák meg a megillető osztalékot üzletrésziük arányában. A kiosztásra kerülő méz mennyiségét mindenkor a közgyűlés határozza meg, de köteles évenként a tiszta hozam 20—25%-át a méhészet további fejlesztésére fordítani. Felvásárolható méhcsaládok mindenkor akadnak, a megindulásnak nincs akadálya.

3. Állami méhészetek létesítése, vagy legalább is állami kölcsön nyújtásával termelő szövetkezetek felállítása kasos méhcsaládok igénybevitelével. Ennek a megvalósítása már hosszadalmasabb eljárást igényel, de nem lehetetlen, sőt ez lenne egyedül üdvös és célravezető.

Első feltétel ehhez a vármegyi mezőgazdasági kamarák keretén belül a méhészeti ügyosztály felállítása, — tehát az állam áldozatkészségének megnyilvánulása és méhészeti felügyelők kinevezése. Ezen áll, vagy bukik méhészettünk emelése és fejlesztése.

—y—r.

## MÉHÉSZETI FELSZERELÉSEK

szeg, drót, műlöp, anyarács beszerzésnél forduljanak bizalommal

# MAKKAI ERNŐ

vaskereskedéséhez

Kolozsvár, Dózsa György-u. 35.



# Rakodó kaptár a többtermelés szolgálatában

Az elmúlt évben összesen 350 méhcsaláddal közösen vándoroltunk első és második akácra és ez alkalmat adott a teljesítményük összehasonlítására. A legkiemelkedőbb eredményeket a 24 keretes, fekvő NB kétcsaládos kaptárakkal érték el. A legjobb átlag kaptáranként 60 kg. volt, utána 55 kg. következett, a harmadik helyre egy 50 kg.-os átlagot elért állomány került.

Érdekes ezzel szembeállítani egycsaládos rakodóim teljesítményeit. Állományom felerésze 20 keretes Mogor, másik fele  $40 \times 29$  lépfelületű, 9 fészekkeretes kaptár, a méztérben 7 drb. hízlalt félkerettel. (A mi nagy erdélyi kaptárunkhoz hasonló.) *Átlagos hozam 45 kg. és 75%-os szaporulat.*

A legjobb kétcsaládos fekvők tehát 15 kg. többletet értek el az én egycsaládos rakodóimmal szemben.

Vizsgáljuk csak meg ezt a többletet! Előző ősszel a fekvőkaptáras méhésztársak  $2 \times 12 = 24$  kg. telelőmézet hagytak benn. Én 12 kg.-ot. Ők is egy kaptárban dolgoznak, én is. Itt ilyenformán 12 kg. mutatkozik a rakodók javára, amit a fekvők 60 kg.-os eredményéből le kell vonni. Tehát 60 helyett csak a különbözet, azaz: 48 kg. a kétcsaládos fekvők eredménye. Ez pedig mindössze 3 kg.-mal több, mint amit én egy rakodóval elértem!

Menjünk tovább! Hordás után visszaehelyezik az egyesített nagy családot kétcsaládos állapotba. Szaporulat semmi. Nálam a kis kaptárban pedig 70%-os természetes szaporulat!

A fekvőben 24 darab  $42 \times 36$ -os kerettel van munka, befektetés. A Mogorban 20 drb.  $42 \times 27$ -essel. Ez is különbség!

Nézzük a szállítást! Ők 24 keretes fekvőből 36 darabot tudtak felrakni egy  $3\frac{1}{2}$  tonnás kocsira. Én ugyanarra az autóra 64 darab 20 keretes Mogort raktam fel! Tehát a szállítás is olcsóbb. 2—3 vándorlásnál ez csinos összegre rüg.

Es a legelő mindvégig ugyanaz volt! Amikor ők egyesítettek, 7—8 keret fiasítással rendelkeztek, egycsaládos rakodóimnak ugyanekkor 7—8 táblás fiaslépe volt. Tehát a fiasításban sem volt különbség!

Nem céloz kaptárvitát provokálni, de a tények előtt nem szabad behúnyunk a szemünket. A haladó méhész okul a valóságból, a kezdő pedig eldönti, merre induljon. Egy szempont dönthet: a többtermelés!

Felsőgöd.

Gruber Antal.

*Hozzászólás:* A közös vándorlásban szintén részt vettem. A vándortanyán csak Gruber Antal méhei voltak rakodó, illetve álló kaptárban. A többi méhészet mind NB fekvőkaptáros volt. A kaptárok 24 keretesek. Méhészetemen kívül csaknem mind kétcsaládos. Magam egy családdal dolgozom. A három termelési rendszerről tehát közvetlen tapasztalatokat szereztem. Szükségesnek tartom, hogy e apasztalatok alapján Gruber Antal cikkéhez néhány megjegyzést fűzzek, illetve olyan tényekre világítsak rá, amelyeket feltétlenül ismerünk kell, ha elfogulatlanul akarunk ítélni.

A kétcsaládosak eredményeit megemlíti a cikk, az egycsaládosokéről nem szól. 33 családomtól 1000 kg. mézet pergettem. Ez 30 kg.-os átlag. Meg kell azonban jegyezni, hogy 20 családomnál tavasszal a 24 keretnek csak mintegy fele volt kiépítve. A többi 1947-ben kellett a családoknak kiépíteni. *Csak 13 családomnak volt meg a teljes lépkészlete. Ezek 500 kg. mézet adtak és kiépítettek családonként 3—5 műlépet. Átlaguk 38.4 kg., 6.6 kg.-mal kevesebb, mint Gruber átlaga.*

Az egyik család telelő mézkészletének leszámítását nem tartom helyesnek, mert ha a hozamot elosztjuk kettővel, akkor a 24 kg. telelőmézet is osztanunk kell kettővel.

*Szaporulat* a fekvőkaptáros méhészetekben is volt, akár kétcsaládosak voltak azok, akár egycsaládosak. Nem tudom, a kétcsaládos rendszerrel méhészkedők milyen mértékben növelték állományukat. Én 50 százalékkal szaporítottam. A fekvőkaptárosok mesterséges rajokkal szaporítottak, nem természetes rajokkal.

Ami a többletmunkát illeti, a keretek nagyobb száma miatt, azt nem tartom említésreméltónak. Bőven kiegyenlíti ezt a rakodók, de főleg az állók kezelésében mutatkozó munkatöbblet. Sőt!

A legelő valóban mindig ugyanaz volt. Azonban Gruber méhésztárs elfelejtett valamit a cikkében megemlíteni. És pedig azt, hogy *míg ő állandóan a vándortanyán tartózkodott méheivel, addig a többiek csak hetenként egyszer, legjobb esetben kétszer tudtak fél vagy egy napra kiszabadulni. És ez nagyon fontos! A több munka több eredményt hoz!*

Gruber Antal ott volt a méheivel s a kis mézkamrából rögtön kivethette a lépet, ha az megtelt. Ki is vette! Átrakta más családroz, vagy üres kaptárba tette, a „megcsapolt” családnak pedig üres kere-

teket adott. Ugyanakkor a kétcsaládosok közül az erősebbek a jó hordás 4—5. napján leálltak, mert megtelt a kaptár mézzel (a fiasítás is nagy helyet foglalt el ebben az időszakban) és a méhész nem volt ott, hogy segítsen a bajon. Gruber Antal állandóan ott volt a méheknél és befogta a rajokat, melyek a kis kaptárból oly szaporán jöttek, hogy már maga is meguntta. Igyekezett is a nagymérvű rajzást az anyabölcsők elszedésével megakadályozni, de az erre fordított nagy munka jórészt hiábavalónak bizonyult. Mi lett volna ezekkel a rajokkal, ha gazdjuk nincs ott állandóan? Nagy részük elveszett volna. A szaporítás nem lett volna 70%.

**Összegezve:**

1. Másképp kell méhészkedni annak, aki csak időnként lehet méheknél, mint annak, aki állandóan velük van. *Kiskaptárral csak az méhészkedhet, aki állandóan a méheknél van.*

2. A 24 keretes NB két családnak kicsi! Főleg akkor, ha a méhész nincs állandóan a méheivel.

3. Természetes rajokkal csak az szaporíthat, aki méheit állandóan felügyelet alatt tartja.

4. Eredménnyel méhészkedni rakodó és fekvő kaptárral is lehet. Az eredményhez telgelő, tudás és munka kell.

*Jobb legelő = több méz!*

*Nagyobb tudás = több méz.*

*Több munka = több méz!*

Mindkét kaptárrendszer jó. Megválasztásuknál azonban figyelemmel kell lenni arra, hogy milyenek az adottságaink. Mindenki a körülményeihez legjobban illő rendszerrel és módszerrel dolgozik. *Az eredmények összehasonlításánál pedig azokat a körülményeket is figyelembe kell venni, melyek között azokat elérték.* (Kiv. a „Méhészkedés“ 1948 febr. számából.)

Faluba.

## Kaptárak

Várady Béla méhésztestvérünk cikket, ha egy kezdő elolvassa, nem tudja, hogy melyiket válassza a sok közül. Túlzás nélkül állíthatjuk: nem mindegy, hogy ki mivel kezd. Mindenki a saját adottságainak és körülményeinek megfelelően kell megválassza a kaptár, illetve keret méretét.

A méhészkedés is hasonlatos a mezőgazdaság többi ágazatához. Például nem lehet sikeresen szőlőt termelni alkalmatlan éghajlatú és talajú vidé-

ken, de ugyanakkor ott a burgonya termelése kitünően kifizetődne. A kérdés megfordítva is helytálló. A burgonya sem adna kielégítő termést egy szőlő vagy más növény termelésére alkalmas területen.

Igy van ez a méhészettel is. Hiába kísérleteznénk *Ignác*-féle (összesen 32 db  $50 \times 32$  cm-es külméretű nagy fekvő) két családos kaptárral olyan vidéken, ahol a mérleges kaptár naponta csak dekás gyarapodást mutat. Viszont a homoki akácerdős vagy más hasonló tömeghordású vidéken könnyelműség lenne kiskeretes kaptárokkal pepecselni és a hordási alkalmat elmulasztani, illetve nem teljes egészében kihasználni.

Szerény meggyőződésem, hogy ha valaki gyengébb hordású vidékkel van megáldva, illetve megverve és vándorolni nem áll módjában, az hagyjon békét a nagykeretes nagy kaptárnak és maradjon inkább az arany középúton. *Az ilyenek válasszák a kis erdélyi vagy hasonló méretű kaptárt*, mely az ilyen körülmények között inkább megfelel. Ellenben jó hordású vidékkel vagy vándorlási lehetőséggel megáldott kezdők nyugodtan választhatják az NB vagy hasonló méretű vándorkaptárt, mely viszont az ilyen adottságoknak megfelelőbb. Tudta ezt nagy méhésztestvérünk, idősebb Boczonádi Szabó Imre és ezért alkotott nemcsak kis, hanem nagyméretű kaptárt is.

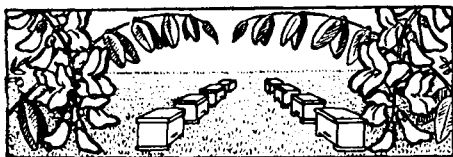
Élesd,

*Schürtz János*

**Megjegyzés:** Schürtz János méhésztestvérünk hozzászólása kapóra jött, mert Várady Béla cikke nyomán sokan kérdezték, hogy a felsorolt sok méret közül melyiket válasszák. A cikkhez mindössze annyit szeretnék hozzáfűzni, hogy a fekvőkaptárak azért készülnek általában nagyra, mert azok terjedelme nem növelhető, a válaszfalakkal azonban tetszés szerint, illetve a körülményekhez megfelelően szűkíthetők. Tehát a nagy kaptárból is lehet kicsinyt csinálni, ha szűkös a hordás.

A rakodó kaptáraknál a bővítést újabb fiókok helyezésével, tehát felfelé végezzük. Méretüket ezek szerint nem kell a legnagyobb elérhető eredményekhez szabnunk

**Szerk.**



# MÉHLEGELŐ

## A hárs mézeléséről

A hárs kedvező időjárási viszonyok között kiadósan mézelhet. Sajnos, ez igen ritkán fordul elő.

Nézzük az egyes tényezők hatását:

1. A hőmérséklet. A legfontosabb tényező egyike. Általános érvényű megállapítás, hogy a hárs meleg éjszakákat kíván. A rvácsoi méhészeti állomás környékén végzett mérésekkel megállapítottuk, hogy a nektárkiválasztás 19—21<sup>o</sup> Celsiusus éjjeli hőmérsékleten a legnagyobb. A hárs azok közé a növények közé tartozik, amelyeknél a mézelés alsó hőhatára (15.6 C<sup>o</sup>) a mézelésre legkedvezőbb hőmérséklethez (19—21 C<sup>o</sup>) nagyon közel van. Egész sor olyan növényt ismerünk, amelyeknél ez a különbség jóval nagyobb. Ha a hárs egyes fajtáit vizsgáljuk, itt is találunk bizonyos különbségeket. A rvácsovi kísérleti állomáson a következőket állapítottuk meg:

	Nektárkiválasztás	
	megindul	legnagyobb
Kislevelű hárs	15.6 C <sup>o</sup>	19.0—21 C <sup>o</sup>
Nagylevelű hárs	16.2 C <sup>o</sup>	19.5—21 C <sup>o</sup>
Krimi hárs	16.5 C <sup>o</sup>	19.1—21.3 C <sup>o</sup>
Ezüst hárs	16.3 C <sup>o</sup>	19.3—21.1 C <sup>o</sup>

A fentiekből kitűnik, hogy a hőmérséklet szempontjából viszonyaink között *legalkalmasabb a kislevelű hárs*. A nektárkiválasztást a legalacsonyabb hőmérsékletnél kezdi, legnagyobb mézelése is alacsonyabb hőfokot kíván, mint a másik három fajtáé.

2. A levegő páratartalma. Épp oly fontos tényező, mint a hőmérséklet. Általános az a nézet, hogy megfelelő nektárkiválasztáshoz a hárs jelentős páratartalmat kíván. E téren első feltétel az, hogy a hárs nyílása előtt jelentősebb csapadék hulljon. Ezzel elegendő nedvesség felszívására nyílik a növénynek lehetősége, nem kell nedvességet tartalékolnia és végül a csapadék bizto-

sítja a levegő kívánatos páratartalmát is. Eppen úgy, mint a hőmérséklet esetében, ebben a tekintetben sem viselkednek egyformán a hárs egyes fajtái. Legjobban bizonyítják ezt a következő adatok: (Természetesen a többi tényezők azonosak.)

A nektárkiválasztáshoz elegendő páratartalom nélküli legkedvezőbb páratartalom

Kislevelű hárs	51	79
Nagylevelű hárs	57	81
Krimi hárs	56	83
Ezüst hárs	59	82

E számok a napi átlagos páratartalmat jelzik. A kislevelű hárs adatai a legkedvezőbbek.



Gúmiabranccos társzekereken szállítják a N. B. fekvő kaptárakat hárslegelőre.

Részletes megfigyelések végzésekor fontos, hogy a nedvességmérő adatait legalább három óránként éjjel-nappal feljegyezzük, mert az eredményt nem egyedül a reggeli órák páratartalma dönti el. Ennek oka az, hogy a növények nedvkeringése általában lassú, úgyhogy a nektárkiválasztás megindulása előtt bizonyos idővel a páratartalomnak kedvező mértékre kell emelkednie. A páratartalomra vonatkozó adatokból az is kitűnik, hogy a meleg júliusi napokon általában ritkán emelke-

dik a páratartalom a mézéléshez szükséges magasságra. Ha igen, akkor viszont az esetek többségében a hőmérséklet alacsony, úgyhogy nektárkiválasztás nincs, vagy nagyon jelentéktelen.

**Összefoglalva:** A hárs mézélése akkor a legnagyobb, ha meleg, de emellett elég nedves napok következnek egymásra és a levegő páratartalma a lehető legmagasabb.

**3. A szél iránya.** Aki e kérdésnek nem szentel figyelmet, nehezen érti meg, milyen óriási hatása van a szél irányának és erejének. Altalánosságban legkedvezőbb a déli szél. Főleg akkor ha nagy a levegő páratartalma. Ha a levegő száraz, hatása kedvezőtlen. Kedvező a délnyugati szél is, melynél a mézélés rendszerint szintén nagymérvű. Kedvezőtlen a keleti szél. Ilyenkor a levegő túlszáraz szokott lenni. A nyugati szél szintén kedvezőtlen, mert rendszerint esőt hoz és a hőmérséklet is csökken.

**4. A talaj.** A gyakorlatban megfigyelték, hogy a hárs nagyon ritkán mézél ott, ahol nedvesebb altalajú földbe jut. Ez azonban nem jelenti azt, hogy száraz talajon ennek fordítottja következne be. Általában a nem túlszáraz és nem túlnedves jó agyagos talaj felel meg legjobban.

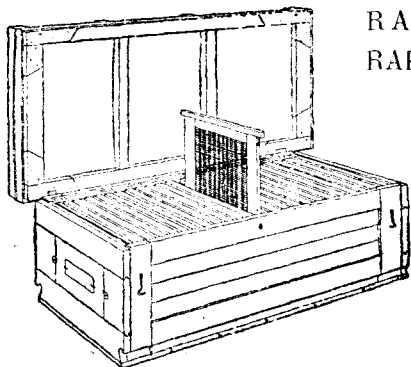
Az elmondottakból világos, mily ritkán történhet meg, hogy a fenti tényezők egybevágjanak és kedvező összhatást érjenek el. Ilyen esetben viszont a nektárkiválasztás mérve igen magas.

Ellenkező esetben a hárs csak erősen illatozik, amivel látogatására csábítja a meneket, de azok nektárt vajmi keveset hoznak.

A csetetini és a rvácsovi kísérleti telepen érdekes kísérleteket folytattunk. A fa nedvszállító szövetébe különleges anyagot fecskendezünk. Ennek alapanyaga foszforsav és barnasó, amivel a kedvezőtlen és a nedvesség hatása iránt fogékonyságot csökkentjük. E kísérletek még kezdeti állapotban vannak, de már ma is kitűnő eredményekről számolhatunk be. Hasonló módszerrel dolgozunk a gyümölcsfák virágainak megfagyása ellen is.

Gyakorlati szempontból fontos, hogy a hársat soha se ültessük nagyon nedves helyre, de szárazra sem! Az utóbbi esetben ugyan aránylag jól nő, de csak ritkán mézél. Nem jó a hársat teljesen nyílt helyre ültetni, ahol a szél ereje teljesen érvényesül. A nektárkiválasztásnak legjobban megfelelnek a félig nyitott helyek, illetve a részben védettek, amivel többé-kevésbé elérjük a gyakoribb mézélést. Végül fel kell a figyelmet hívni arra, hogy az itteni állomáson olyan egyedek kiválogatását folytatjuk, amelyek legjobban állnak ellen a kedvezőtlen éghajlati tényezőknek. Mint mindenütt, itt is vannak eltérések ugyanazon fajta egyedei között. Reméljük, hogy idővel ez a munkánk is sikerrel jár.

(Kivonat a Cseszki Vcselár Cseh Méhész 1936. évf.-ből, fordította Faluba Zoltán.) Prof. Vend Sistek



## RAKTÁRÓN TARTJUK AZ ERDÉLYI RAKODÓÉS FEKVŐ VÁNDOR KAPTÁROKAT

**Gépen csapozott vályus keret külön is kapható. Beton mülépprést anyarácstól és mülépet minden méretben raktárról szállítunk.**

Az erdélyi kaptárok készítéséhez szükséges képes rajzot kívánatra postabélyeg ellenében megküldöm.

### VÁRADY BÉLA

Villanyerőre berendezett kaptárkészítő üzem  
Kolozsvár-Cluj, strada Thállman utca 13 szám.



# BETEGSÉGEK — KÁRTÉVŐK

## Harcoljunk a költésrothadás ellen

Az egész erdélyi méhészetet létalapjában rendítette meg a költésrothadás terjedése. A méhészetet pusztító e veszedelmes betegség egyes falvakban valósággal kiirtotta szeretett bogarainkat.

Példának megemlítjük a Kolozsvártól pár kilométerre fekvő Györgyfalva esetét. Az elmúlt évben egy 70 családos méhészetet 8-ra apasztott le, egy másik 28 családost 4-re és se szeri, se száma a sok teljesen elpusztult 6—8—12 családos méhészetnek. A baj fellépte előtt, majdnem minden udvaron találtunk méhet, ma csak üres kaptárok, kasók mutatják, hogy valaha méhészkedtek.

A györgyfalvi esetről hivatalosan senki sem szerzett tudomást és ennek tudható be, hogy a betegség továbbterjedt Felek, Kolozskara, Ajton és a többi szomszédos községekbe.

Miért történt ez így? — tehetjük fel most utólag a kérdést. A felelet egyszerű: a bajt eltitkolták!

Méhésztestvéreim, tanuljuk meg végre, hogy a betegség nem szégyen, hanem szerencsétlenség! Ha idejében felfesszük a küzdelmet ellene, a baj terjedését hamarosan megakadályozhatjuk. Harcoljunk a költésrothadás ellen! Küzdelmünkben nem állunk egyedül, mert kormányzatunk is megad minden segítséget. A betegség-gyanus fiasítást ingyen vizsgálhatja meg és ha tényleg beigazolódik a baj, a költésrothadás miatt elpusztított családért kártérítést fizet. Csak ismernünk kell a hivatalos eljárást és az állatorvos tanácsait pontosan tarttuk be.

Mit tegyünk ezért, ha községünkben, vagy a környéken tudomást szerzünk a betegségről? Azonnal jelentsük a községházán a bírónak, az időközi (in-

terimár) bizottságnak, mert a költésrothadás hivatalból jelentendő állatbetegség, akár a takonykór, vagy a lépfene!

De ezzel még nem kapcsolódtunk be magunk is a hareba! Méhésztestvéreink a legjobban teszik, ha egy-egy községben mindnyájan összegyűlnek és elhatározzák, hogy a község összes méhcsaládját ellenőrzik. Ha azok, akiknél a betegség fellépett, nem akarnak a gyűlésre eljönni, nélkülük határozzunk. A megbeszélésen válasszunk egy-két szakértőt, vagy ha a faluban sok méhcsalád van, három-négyet és menjünk el az illetékes állatorvoshoz. Mondjuk el, hogy mit határoztunk és kérjünk tőle mindenik szakértő részére hivatalos megbízó levelet. E megbízás alapján minden méhtartó gazda udvarára szabadon bemehetünk és ha talán nem engedne be, akkor a községi előljáróság (esküdtek s ha kell csendőrség) segítségét is igénybe vehetjük.

Az ellenőrzés alkalmával minden betegség gyanus család fiasítás lépjéből egy tenyérnyi darabot kivágunk, papírba gondosan becsomagoljuk. Ráírjuk a tulajdonos nevét és még aznap kaptulyába csomagolva, az ellenőr nevét feladóként írva, feladjuk a postán „minta érték nélkül“ jelzéssel (Moastră fără valoare) a következő címre:

Institutul Cereetări Zootehnic  
Secția de apicultură

București  
str. dr. Stăicovici No. 63.

Ugyanakkor a betegség-gyanus család kijáróját erősen leszűkítjük és jelentjük az állatorvosnak.

A méhbetegségeket vizsgáló intézet táviratban adja meg a választ és a további intézkedést az állatorvostól kér-

jük. A törvény előírja a beteg család megsemmisítését és az állatorvos által beküldött jegyzőkönyv alapján kártérítést utál ki az állam. Az ősszel Bonczidán — Kolozs megyében — lépett fel a baj az állami gazdaságban és a megsemmisített családok után 800 lej kártérítést fizettek ki. Ezen összeget akkor jó kasokat lehetett kapni.

Természetesen az ellenőrzés alkalmával figyeljünk arra is, hogy a régi, használaton kívül helyezett kasokba, kaptárokba méhek ne járhassanak be. A régi (esetleg betegséggel fertőzött)

lépeket se tartsák szanaszét, hogy a méhek hozzáférhessenek. Egyszóval igyekezzünk méhésztestvéreinket jóindulatúan befolyásolni, hogy teremtsenek rendet, tisztaságot a méhésztükben. De az ellenőrök is gondosan fertőtlenítsék ruhájukat, eszközeiket minden átvizsgálás után.

Méhésztestvéreim, harcoljunk a költésrothadás ellen és a küzdelemben vegyünk részt mindnyájan, hiszen a mi érdekünk. Közös érdek!

Dr. SZÖVÉRDI FERENC

## A szulfonamid gyógyszerek gyakorlati jelentősége

A „Méhészeti Közlöny“ márciusi számában olvasva Róna Jenő méhésztestvérünk szomorú beszámolóját, nem állhatom meg, hogy ne üzenjek neki és a más méhésztestvéreimnek is, akiket hasonló csapás érhet.

Visszatérek a januári számra, amelyben cikk jelent meg a sulfathiazolról.

Sajnos a cikk túlságosan részletezi *Jas. I. Hamilton* éröletetett, sőt kissé a hajanál fogva előráncigált ellenérveit, jóllehet azért mégsem mer mereven szembeszállni az amerikai közvéleménnyel. Legerőltettebb kifogása az, hogy a családöt hiába kezeljük ki a költésrothadásból, mert az a fertőzött kaptárból újra fertőződik. Eszerint a differiás gyermeknek ne adjuk meg az életet jelentő szérumot, mert a lakás úgyis fertőzve van s a többi családtagokat úgysem mentjük meg?! Ehelyett célszerűbb lett volna gyakorlati útmutatást adni a kaptár és alkatrészeinek, a szerszámoknak stb. fertőtlenítésére.

A továbbiakban az átöröklődésről beszél. Bár létezik is a szörnyű veszély, de gyakorlati jelentősége egyáltalán nincsen. Hogy a királynő már fertőzött petéket tojik le vagy sem, az nem változtat a lényegen. Pár hónap alatt amúgy is elviszi az ördög a családöt. Itt megint egy orvosi vonatkozású hasolatra térek ki. A lelkiismeretes orvosnak kötelessége a vérbajos terhes vagy szoptató anyákat szalvarsannal gyógyítani, hogy ezáltal az egyébként nehezen kezelhető csecsemőt megmenthesse.

A harmadik kifogás is megenyhül a számok tükrében. Tegyük fel, hogy a 4 liter szörpbe vagy mézbe feloldott  $\frac{1}{2}$  gr. sulfamid gyógyszert a méhek nem használják el, hanem mind elraktározzák és

mint felesleget kipergetjük. Mi történik? A reggeli tejes kávé mellé tobzódva két evőkanál mézet számítva, megeszem. Uram bocsásd meg, kb. 0 egész egyezred rész gramm sulfamid gyógyszert. A betegimnek ezen mennyiség háromezerszeresét rendeltem naponta. Higgyék el kedves méhésztestvéreim, hogy az a salétrom, vagy piros festék mennyiség, amit a kolbászárak konzerválására és festésére hivatalosan is engedélyeznek — mint az egészségre ártalmatlan anyag — *ezerszer olyan ártalmas, mint ez a kőznapi használatban még gyógyszerári mérlően sem mérhető mennyiségű sulfamid gyógyszer.*

A „Sulfamid“ kezelésnek nézetem szerint óriási fontossága van legelső sorban, épen a Róna Jenő méhésztárs esetében. Ha nincsen is az egész méhese megfertőzve, de szinte kizártnak tartható az, hogy egyetlen családra lokalizálódott a baj.

Vegyük azonban ezt az óriási szerencsét, hogy ma már tiszta a méhese. Egy dolog feltétlenül biztos s ez az, hogy a körzetben fertőzött méhes van, ahonnan bármelyik nap várhatja az újabb fertőzés becipelését. Tehát ha pár tableta sulfathiazol révén megtudja előzni a bajt, miért ne tegye? A Sulfathiazol nem teszi védetté a méhest a fertőzés ellen, de ha véletlenül már bent van a baj, akkor megmentheti.

Van egy másik kategória is, akiket ki kell oktatnunk a sulfamid kezelésre. Ezek azok, akik a skarlátos gyereket nem viszik el orvoshoz, hanem otthon kurálják házi szerekkel s teszik nyomorékká egész életre a veséjükkel stb., mert... A szomszédnál az orvos kitéte a piros cédulát a kapura.

Ezeknek a kezébe sulfamidot kell adni! S kioktatni a fertőtlenítésre is.

Egy hetven kilós embernek ha egyb

dolgok nem befolyásolnák 2 és fél—három grammnyi sulfamidot adunk egy egész napra. Így egy két kilogrammos családnak 0 egész 7—8 század grammnyit kellene adni. Úgy látszik azonban, hogy a méhek jobban bírják a sulfamidot, ha az amerikaiak ennek hatszorosát, azaz fél grammot adnak egy etetésre? Azt hiszem, hogy ez a szirup mennyiség nem egy napi adag, hanem legalább három-négy napi adag. (Így is van, mert 4 liter szörpöt egy nap nem fogyaszt el egy család. Szerk.) Ez persze függ a fiasítás kiterjedt voltától is. Szerény véleményem szerint tehát, aki gyanus jelenségeket észlelt méhesében, etessen körülbelül fél gramm sulfáthiazolt négy liter szirupba feloldva, de adagolja legalább három-négy napra elosztva. A sulfamid gyógyszerek *túlادagolása* embernél is csúnya máj- és egyéb ártalmakat okozhat.

Epen olyan fontos, vagy talán még fontosabb a gyógyszernél a kaptár fertőtlenítése is. Legtisztább dolog, ha egy-két napi gyógyszer etetés után, tehát amikor a gyógyszer kiizzadása révén a testfelületis valamennyire sterilnek mondható, rajlla-

potba helyezzük a családot. Tiszta kaptárba, tiszta keretekre, tiszta lépekre seperjük át s ott adagoljuk a még be nem adott gyógyszert tovább. A mézet kipergetjük s ipari célra bocsájtjuk s a lépeket pedig olajfürdőbe merített edényben 120 fokon kifőzzük. Fogtechnikus ma a legeludgotabb faluban is akad s nekik a kaucsukvulkanizáló kazánon lázhőmérőnél valamivel nagyobb, de 200 fokig mérő hőmérőjük van. Egy-két órára valószínűen kikölsönzi. De a kereskedelemben sem hiszem, hogy több lenne egy kiló méz áránál. A fa-alkatrészeket azt hiszem mandanom sem kellene, hogy forrasztó lámpával kell gondosan kiékegni, amíg a kaptár fala barnulni kezd, a keretléceket pedig legjobb elégetni.

Ahol erős gyanú volt a költésrothadásra, véleményem szerint tanácsos a kezelést két-három hét múlva megismételni. Azt hiszem több hasznot mint kárt hozunk a sulfathiazol kezelés népszerűsítésével s azért bátorkodtam e közlemény megírására. Bár úgy lenne!

Zernest.

Dr. Györke Árpád.

## A költésrothadás szulfonamidok kezelése

*Mintegy válaszként Györke Árpád dr. méhésztestvéreink cikkében feltett kérdésekre, közöljük a Méhészkedés áprilisi számából dr. Örsi Pál Zoltán körületekintő cikkét.*

1942-ben szinte egyszerre két helyen kezdtek kísérletezni a méhek nyúlós költésrothadásának szulfonamidok kezelésével: Angliában Ekin, az Amerikai Egyesült Államokban Haseman, majd Childers. Az elmúlt hat év alatt sok fontos kísérlet és megfigyelés igyekezett világot deríteni a szulfonamidok értékére, de a kérdés máig sem forrt ki teljesen. Az, amit ma tudunk, röviden a következő.

Nyúlós költésrothadásos családok kezelésekor legjobb eredményt szulfatiazollal és szulfapiridinnel értek el. (A neveket ezentúl magyarosan írom!). Legnagyobb hírre a szulfatiazol vergődött. Tapasztalati vegy képlete  $C_6H_4N_2O_2S$ .

**Szulfázás.** (A hosszú idegen szavak mellőzése végett célszerű, ha a szulfonamidot röviden *szulfának*, a szulfonamidos, például szulfatiazolos kezelést *szulfázásnak* mondjuk.) A szulfát (szulfatiazolt) két módon használják:

1. etetéssel: a) költésrothadásos családban a betegség leküzdésére; b) egészséges családban a baj megelőzésére;

2. permetezéssel: költésrothadásos családban.

Mindkétféle kezelés előtt elszedik és elégetik a költésrothadásos családnak azokat a lépjeit, melyekben nagyon sok a rothadt fiasítás. Különben mindent érintetlenül hagynak: a többi rothadt fiasítást és egészséges fiasítást, a fertőzött lépeket, a régi fertőzött kapárt, a fertőzött mézet és a méheket.

**Szulfás etetés:**

Kell hozzá: 4.5 l. cukorszörp (2 rész cukorból + 1 rész vízből, esetleg 1:1 arányban) +

0.5—1.5 g. szulfatiazol.

Vagy: Ugyanannyi és ugyanolyan cukorszörp + 5 g. szulfapiridin.

A szulfatiazolt egy kis forró vízben oldják fel és még forrón keverik a szörpbe, másképp különválnak. Felhasználása:

a) A fertőzött családot addig etetik, míg a méhek kihordják a rothadt fiasítást és az új fiasítás egészséges marad. A család sokszor visszaesik a betegségbe, tehát a kezelést ugyanabban az évben másodszor is ismételni kell. Az első kezelést 6 hétig szokott tartani. A szulfás szörppel napról napra, megszakitás nélkül etetnek, de mérsékelt adagokban. A családnak 13.5—36 l. szörpöt kell kapnia. A pontos napi

mennyiséget az amerikaiak nem szokták megírni, a méhészt állapítja meg a fenti mennyiség egyenletes beosztásával.

A napi mennyiség számításunk szerint legalább 3 dl., így kapunk 6 hét alatt kb. 13 és fél litert. Ez a mennyiség napi 0.5–0.7 l.-re emelkedhetik. Ha nem a sűrűbb, hanem az olcsóbb 1:1 arányban készült és közepesen adagolt szörpöt számítjuk, egy családra 15 kg. cukor + 15 l. víz = 24 l. szörp kell.

b) A költésrothadás megelőzésére az említett mennyiséget úgy szokták elosztani, hogy a család tavasztól szeptemberig minden 10 napban egyszer kapjon szulfatiazolos szörpöt. Havonta tehát háromszor etetnek. Évi 20 etetést és közepesen 24 l. szörpöt számítva, egy alkalommal minden családnak 1.2 l. szörpöt kap.

*A szulfatiazolt némélyek a méhek ivóvizébe vagy szójalisztból és cukorszörpből gyúrt virággörpötől és eleségébe is keverik.*

*Szulfás permetezés:*

Kell hozzá:  $\frac{1}{4}$  l. faszesz (metilalkohol) vagy denaturált szesz +

$\frac{1}{4}$  kávéskanálnyi szulfatiazol.

Közvetlenül használat előtt kell készíteni. A méheket lerázzák a lépekről. A szert finoman szóró permetezővel a lépekre, fődtől és nyílt fiasításra permetezik. A lépet felső lécevel kissé a kezelő felé hajtják, hogy a szer a sejt alsó oldalán végignyúló költésrothadásos fiasítást is érje. A szesz elpárolog és a lépet, fiasítást finom szulfatiazol réteg vonja be. A méheket visszatelepítik a lépekre. Az egészséges fiasítás nem pusztul el a permetezéstől. Gyenge fertőzőskor egy heti időközben 2 permetezés megtisztítja a családot. Erősebb fertőzőskor harmadik és negyedik permetezésre is sor kerül. A permetezés csak 1947-ben kezdett terjedni, kevés róla a tapasztalás.

A szulfázás hatása: A szulfázás nem öli meg a nyúlós költésrothadást okozó bacillust. A betegség látható jelei, legalább egy időre, mégis eltűnnek. Az új fiasítás egészséges. Ugy próbálják ezt magyarázni, hogy a szulfonamid késetteti a *Bacillus larvae* fejlődését a méhálca belében. Az álca közben olyan kort ér el, amikor a fertőzés már nem veszélyes.

Az amerikai méhészek egy része hozsannát zeng a szulfázásról. Sok ragyogó sikerről számoltak be. De közben-közben visszaesés is tapasztalható az etetés megszünte után. A költésrothadás látható jelei sokszor gyorsan eltűnnek, máskor csak hónapokig tartó folytonos etetés után. Némelyik család állapota nem javul. A költésrothadás látható jeleinek eltűnése után

a baj újra kitörhet, ha már nem szulfáznak, sokszor évek múlva is. A szulfázás tehát minden eddigi mentő módszernél többet ígérő, de nem biztos. *Nem gyógyít, hanem csak folytonosan sakkban tartja a bacillust.* Arra is lehet számítani, hogy hosszú-hosszú általános használata után valamikor vagy annyira elgyengíti a bacillust, hogy igazi gyógyszeré válhatik, vagy a bacillus hozzászokik az állandó szulfázáshoz és olyan ellenállóbb bacillustörzsek alakulnak, melyekre a szulfázás hatástalan.

A szulfázás kockázata: A szulfázás nem öli meg a lépeken, kaptáron és mézben levő spórákat. Már pedig tudjuk, hogy *Bacillus larvae* spórája évtizedekig megtartja fertőző képességét. Sok veszedelem származik ebből:

1. A betegség újra kitörhet, ha a spórák a fiasítást fertőzik és a szulfázás éppen akkor szűnetel.

2. A méhészt a betegséget átviheti nem fertőzött családjaiba is kezével, szerszámaival, etetéssel, a lépek átrakásával.

3. Rablással vagy eladott mézrel a költésrothadás tovább terjedhet.

4. Legveszedelmesebb pedig, hogy a szulfázás után nincs nyoma a betegségeknek. A méhészeti felügyelő vagy vevő semmit sem állapíthat meg, pedig a lép, kaptár és méz fertőzött lehet. A költésrothadás messzi elterjedésére ez a mód van. (Vándorlás, család eladása.)

A szulfázás legnagyobb hívei az Amerikai Egyesült Államokban azok, akik erősen fertőzött vidéken méhészkednek. Családjaiknak sokszor  $\frac{1}{4}$ – $\frac{1}{2}$  része is fertőzött minden évben, úgyhogy csak szulfázással termelhetnek. Mindaddig, míg szulfáznak, a fiasítás egészséges marad, a családok népesednek. Az egyén szempontjából tehát hasznos a szulfázás, de az egész országra nem közömbös, hogy a költésrothadás könnyen tovább terjedhet. Azok, akik kevésbé fertőzött vidéken laknak, az Amerikai Egyesült Államokban is tartózkodóbbak.

Szulfá a mézben: Etetéskor a méhek a lépekre is raktározhatnak a szulfás szörpből. Az angolok kilónként 0.4 g. szulfapiridint is találtak a család „mézében“, orvosi vélemény szerint ennyi nem káros az emberre. Csakhogy a „méz“ már idegen anyaggal keveredett.

Szulfázás a méhek más betegségei ellen: Nosema ellen a szulfatiazol hatástalan. Svájci kísérlet szerint az enyhébb költésrothadás (*Bacillus pluton*) ellen sem jó.

Külföldi hivatalos állásfoglalás: Amerikában, a szulfázás hazájában a tárgyla-



gosan ítélok nem győzik hangoztatni, hogy a szulfázás kísérleti állapotban van, még nem forrt ki, döntő véleményt még nem lehet mondani értékéről. Az 1947 elején Tampa városában tartott gyűlésen az Egyesült Államok 24 állama közül csak 3 volt hajlandó elfogadni a szulfázást hivatalos módszerül a családok elpusztítása helyett. Angliában a kormány a méh-egészségügyi tanács javaslatára továbbra is a fertőzött családok elpusztításáról szóló 1942. évi rendeletet hagyta érvényben.

Magyarországi kilátások: Nem valószínű, hogy a szulfatiazol és szulfapiridin Magyarországon más hatású volna a költésrothadásos családokra, mint Amerikában és Angliában. Amerika a méhet és költésrothadást is Európától kapta. Kísérleteink fő iránya a következő lehet:

1. A szulfonamid vegyületek közül melyik az a hazai gyártmány, amely a nyúlós költésrothadásra a szulfatiazollal egy-

ző hatású? A szulfatiazolhoz vegyi szempontból a hazai Ultraseptyl hasonlít legjobban.

2. Hogyan szulfázhatunk olcsóbban? A cukor olyan drága nálunk, hogy a szulfázás etetés nem gazdaságos. A faszesz permetezés még nagyon új és a betegség megelőzésére a gyakorlatban alig hajtható végre.

3. Legfőbb kérdésünk itt is az, ami külföldön: miképpen lehet elérni, hogy a szulfázás a költésrothadás terjedésének tárogatója ne legyen?

A gödöllői Állami Méhészeti és Méhbiológiai Kutató Intézet az idén kísérleteket kezd szulfonamidokkal. Kísérletre csak olyan elkülönített terület alkalmas, ahol néhány évig teljes zárlatot lehet elrendelni a méhcsaládok elszállítására és odaszállításra, különben a fertőzött családok tovább terjesztenék a betegséget.

Gödöllő.

Örösi Pál Zoltán.



# TÖRVÉNYEK RENDELETEK

## Módosították az adótörvényt

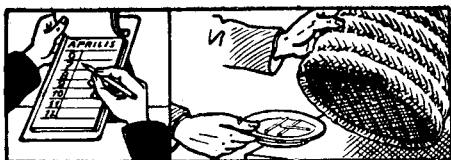
Mint ismeretes, a méhészet eddig adómentes volt. Most a Hivatalos Lap 1948. április 1-i 77. számában közölt 81-es számú újabb adózási törvény eltörölte az adómentességet, a kiskertészek, állattenyésztők, nyúl- és selyemhernyótenyésztők stb. adómentességével együtt.

Ezek szerint a méhészek is adókötelesek és ugyancsak a 81-es törvény értelmében bevallásukat május hó 15-ig kötelesek benyújtani. De hol kezdődik az „adóköteles” méhészetek határa? Erre vonatkozóan eddig semmi rendelkezés nem jött. A kolozsvári pénzügyigazgatóságnál mindössze azt a felvilágosítást adták, hogy az adóvallomási íven tüntessük fel a méhcsaládok számát és a nov. 1-től április 1-ig eladott méz mennyiségét, árát, ha pedig ez időközben nem adtunk el semmit, hagyjuk üresen. A további lépésekre várják az intézkedést.

Egyesületünk azonnal beadvánnyal fordult a kormányhoz és részletesen feltárta, hogy milyen váratlanul érte a fejlődésnek lendülő méhészetet az adómentesség megszűntetése. Rámutatott, hogy a méhészet éppen a kisemberek, a gyári

és egyéb dolgozók mellékfoglalkozása és ezen keresztül igyekeztek életszínvonalukat emelni. De felhoztuk érvnek azt is, hogy ez kétszeres adóztatás lenne, mert a föld után már amúgyis, fizetnek adót és a nektár után a méhésznek már nem kellene. Befejezésül felhoztuk azt az óriási közvetett hasznot, amit a méhek a virágok megporzásával végeznek és megemlítettük, hogy a szomszédos államokban, élükön a Szovjetunióval, a családi méhészet teljesen adómentes, sőt az állam olcsó méhészeti szaklappal, iskolákkal, tudományos kutató intézettel segíti elő a méhészetet.

Kértük a méhészet adómentességének további biztosítását, illetve, ha az általános rendelkezés miatt ez nem lehetséges, akkor az adómentes méhészet határát 90 (kilencven) családban megállapítani, mert ennyit egy fizikai dolgozó szabad idejében modern kaptárban könnyen elkezelhet. A 90 családból amúgy is csak 60 termelő és az országos átlag szerinti 1½ kilós méztermeléssel a 330 kg. mézfelesleg nem fedezi a reáfordított munka reális értékét, ha felszámítjuk egy 60 „termelő” család méhészet minden kiadását.



# MÁJUSI TENNIVALÓ

Április hava meleg, száraz volt, a gyümölcsfák szépen virágoztak de a nektár kevés volt, éppen ezért a serkentő etetést pontosan folytassuk, hogy családjaink jóerőben ériék meg az akácvirágzást.

A fészket a szükséglethez mérten állandóan bővítsük, hogy az anyapete rakásában ne legyen lép hiány miatt korlátozva.

Hordás esetén már szépen építkeznek a családok, tehát kiépített lépek hiányában műlépekkel bővítjük a fészket.

A tartalék és kicserélésre váró anyák helyett e hónapban neveltsünk új anyákat, mert májusban a legerősebb a szaporodási ösztön és ekkor kaphatjuk a legjobb anyákat.

A hónap végefelé a rajzás is kezdetét veszi. A kaptárak várják készen a

rajokat. A rajokat befogás és elhelyezés után ne hagyjuk magukra, hanem etessük és építkezésüket ellenőrizzük.

A mezürök megnyitásával, ahol az szükséges, ne késlekedjünk, de ahol a család gyenge, a fölösleges mézürrel csak a fészkek levegőjét hűtjük. Amelyik anya a hónap végére sem tudta felfejleszteni a családot, föltétlen váltsuk fel.

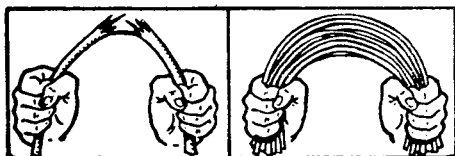
Kétanyás rendszerrel méhészkedők az egyesítéseket akácvirágzás előtt 10 nappal hajtsák végre.

Vándorméhészek készüljenek el munkájukkal jó előre.

Mézpergetésnél csak érett mézet vegyünk el.

Itatásról száraz vidéken ne feledkezzünk meg.

Rajokat csakis betegségektől mentes helyről vásároljunk.



# EGYESÜLETI ÉLET

## Nagyszabású méhészköri alakulógyűlés lesz Székelyudvarhelyen

Az udvarhelyszéki méhészek május 11-én, kedden délelőtt 11 órakor a Magyar Népi Szövetség tanácstermében nagyszabású EME méhészköri alakulógyűlést tartanak. A helyi előkészítést az EMGE kirendeltsége végezte Herczeg Tibor h. kirendeltségvezetővel az élen, de résztvettek abban a helyi és a megye többi méhészei is mert tudják, hogy erős szervezeti élet nélkül egymagukra nem boldogulhatnak.

A gyűlés jelentőségét nagyban fokozza az a tény is, hogy azon személyesen résztvesz Bende Béla országgyűlési képviselő, egyesületünk elnöke

és részletesen ismerteti a méhészeket érdeklő összes kérdéseket.

Székelyudvarhelynek kitűnő vasúti és társagépkocsi összeköttetése van és reméljük, hogy Udvarhely vármegyéből egyesületünk minden tagja résztvesz e gyűlésen,

### ANTONESCU MÉHÉSZETE

București str. Virgiliu No. 7.

Telefon 5.22.06

Szállít ezüstözött és nikkelezett rézlemezről készült tálca műlépprést 42x27 cm-es méretben 35 kg mézért.

## Ujabb tanfolyam Háromszéken

Az EME Felsőháromszéki Méhészköre a Rom. Kath. Gazdasági iskolával karöltve újabb sikeres méhészeti tanfolyamot rendezett. *Balogh Jenő* elnök, *Siklody Albert* titkár, *Katoch-will Arthur* gazd. isk. tanár és *Köztzey Mária* ny. tanítónő tanfolyami előadók közül álló vizsgabizottság előtt 78 hallgató nyerte el a „képesített méhész” bizonyítványt.

A vizsgáztató bizottság véleménye szerint a vizsgázott hallgatók feleleteik alapján kimutatott tájékozottságukkal mindnyájan kiérdemelték a „képesített méhész” bizonyítvány megszerzését.

A vizsga befejezése után *Balogh Jenő* elnök záró beszédében örömeinek adott kifejezést, hogy az EME felsőháromszéki méhészkörének ismét alkalom nyílt a méhészet ügye iránt ilyen nagyfokú érdeklődést felkelteni. A január-hóban levizsgázott 163 méhész után ismét 78 méhésztestvér állott vizsgára. Egyben köszönetét fejezte ki a tanfolyam sikeres levezetéséért a tanfolyam vezetőknek és önzetlen munkájukért jegyzőkönyvi dicséretben részesítette.

Befejezésül felhívta figyelmüket a méhészek testvéri egyesületére, melyen keresztül közös ügyeiket rendezhetik. *Kérte, hogy tömegesen lépjenek be az EME és ezen keresztül a felsőháromszéki méhészkör kötelékébe.* Vegyenek részt minden hó első csütörtökjén a méhész gyűlésen. *Felhívására a képesített méhészek zöme belépett tagjaink sorába.*

## Olcsóbb lett a viasz fertőtlenítése és feldolgozása

Kolozsvári tagjaink rohammunkával kijavították az EME magas gőznyomással működő viaszfertőtlenítő berendezését és hengeres műlépprését. Így újból tagjaink szolgálatába állíthattuk és egyúttal eredményesen felvehettük a küzdelmet, méhészetünk nagy ellensége — a költésrotbadás ellen.

Igazgató választmányunk a berendezés kezelését — amíg a méhészeti szövetkezetet megalakítjuk — Tóth István ig. vál. tagra bízta és egyúttal szabályozta a feldolgozás díját. Tagjainknak, akik nincse-

nek tagdíjfizetésükkel hátrálékban — 15% viasz ára fejében dolgozzuk fel a behozott — tiszta salakmentes — méhviaszt műléppé, de kötelességszerűen felszámítjuk a kolozsvári pénzügyigazgatóság által előírt 24%-os illetéket is. A romániai Központi Méhésztudományi Intézet történt megállapodásunk szerint ezen egyesület tagjainak is csak 15%-os kedvezményes feldolgozási díjat számíttunk fel.

Akik viaszukat csak fertőtleníteni óhajtják és maguk dolgozzák fel műléppé, 10% viasz ára fejében cseréljük ki a tiszta salakmentes méhviaszukat fertőtlenített viaszra.

A viaszfertőtlenítéssel és műlépöntéssel kapcsolatos minden, levelezést, cserét és küldeményt kérjük közvetlenül Tóth István címére: Kolozsvár, Budai Nagy Antal-utca 78 szám irányítani.

## KÜLÖNFÉLÉK

INGYENES MÉHÉSZETI TANFOLYAMOT rendez kezdők részére az EME Kolozsvárt, az alábbi időpontokban:

1. Május 5-től 15-ig magyar nyelven.
2. Május 19-től 29-ig román nyelven és
3. június 2-től 12-ig magyar nyelven.

Mindhárom tanfolyamot az EME házsongárdi iskolaméhészetiében tartjuk meg és az elméleti, valamint gyakorlati órákat a hallgatókkal közösen délutáni időpontban állapítjuk meg, hogy azon a délelőtt munkahelyükön szorgalmatoskodó érdeklődők is résztvehessenek. A tanfolyam teljes elméleti és gyakorlati ismereteket nyújt a kezdők részére és annak elvégzéséről bizonyítványt kapnak. Beíratkozhatnak minden érdeklődő az EME Kolozsvár Köztársaság (volt Majális)-ut 22 alatti székhelyén. A tanfolyam ingyenes, csupán a beíratkozásért kell 100 lejt fizetni.

A BIHARMEGYEI MÉHÉSZKÖR megalakulása után azonnal tevékeny munkába kezdett: Sikerült az inséges méhcsaládok részére 280 kgr. cukrot a mezőgazdasági kamara előzetkényesége folytán szétosztani és a szövetkezeti Federálé segítségével olcsó szeget. A méhészkör további munkássága folytán sikerült EMGE méhészeti tanfolyamot beszervezni, amelynek előadója dr. *Szövérdi Ferenc* EMGE főtítkár volt és azon 110 hallgató vett részt Nagyváradról és vidékéről.

FONTOS! Akik most lépnek be az egyesületünkbe, csak az év hátralévő részére kell tagdíjat fizessenek — havi 25 lejjel számítva. A Méhészeti Közlöny korábbi számai elfogytak, így a lapot visszamenőlegesen nem tudjuk küldeni.

**„AJANDÉKOZZUNK RAJOKAT AZ EME-NEK”** című mozgalmunkhoz ujabban Sárközy Ferenc várfalvi (Szatmár megye), Vásárhelyi Mihály bágyoni (Torda-aranyos megye), Berger Fái maroshévi (Marostorda megye) és Fodor Kálmán livádai testvéreink csatlakoztak.

Igazgató-választmányunk legújabb határozata értelmében egyesületünk kísérleti méhészetének létesítésére irányuló mozgalmunkat továbbra is nyitva tartjuk és felkérjük méhésztestvéreinket, hogy minél többen ajánljának fel rajokat. Egyesületünk kaptárt és mülépet küld a raj betelepítésére és csak összsel gyűjti össze a családokat. A levélben kérjük megírni, hogy milyen kaptárban óhajtják betelepíteni és kérjük közölni az utolsó vasútállomást is, ahová a kaptárt elküldhetjük.

Az eddigi felajánlásokért ezúton is halás köszönetet mondunk.

**PIACI ÁRAK.** Az akácvirág lefagyása a mézpiacon is érezteti hatását. A kínálat megcsappant, de a kereslet nem növekedett meg. Kirakatokban Kolozsvárt 350 lej, Nagyváradon 320, Bukarestben 420 lej kg.-ként a méz ára.

A viasz változatlanul 400—600 lej kg.-ként, csak kevés a felhozatal.

A mülép Marosvásárhelyen 800, Kolozsvárt és Nagyváradon 950 lej, Bukarestben 1100—1200 lej kg.-ként.

A rajok ára kilogrammonként egy kiló mülép árával egyenlő.

A méhcsaládok ára rakodó kaptárban kiépített mézürrel 8.000 lej. Kasokban nem történtek eladások.

A kaptárak ára nem változott.

AZ EME INGYENES KAPTÁRKÉSZÍTŐ TANFOLYAMA iránt nagy érdeklődés nyilvánult meg, de helyszűke miatt csak 10 jelentkezőt vehettünk fel. A jelentkezők kívánságára minden 2 hétben újabb tanfolyamot kezdünk. Beiratkozni az EME titkári hivatalában lehet, Kolozsvár, Köztársaság-utca 22 szám. A hallgatók hozzanak munkaruhát magukkal.

## APRÓHIRDETÉSEK

Apróhirdetés szavanként 3 lej, keretes hirdetés  cm.-ként 5 lej. Többszöri közlésnél 25% engedmény.

KISBOCONÁDI méretű, teljesen új mézpergető jutányos áron eladó. Özv. Nagy Vilmosné Kolozsvár, Mikó-utca 14. Megtekinthető 12—17 óra között.

ELADÓ 20 méhcsalád rakodó kaptárban 16—18 42×27 cm-es kiépített kerettel, bő mézkészlettel, családonként 8000 lejért. Timpán László Szilágysomlyó, a zárda szőlőjében.

ELADÓ 50 méhcsalád egyleti nagy kaptárban kiépített mézürrel. Családonként 8.000 lejért. Fogarasi, Sic, Szolnok-Doboka megye.

MÉHCSALÁDOKAT vennék 5—6-ot, kasokban vagy fekvő vándorkaptárban. Makkai Ernő vaskereskedés, Kolozsvár, Dózsa György-utca 35 szám.

## MÜLÉPET

ÉS MINDENNEMŰ MÉHÉSZETI FELSZERELÉST SZÁLLIT

**Dzierzon Méhészete Kezdői Gyula**

Oradea, Tudor Vladimirescu 65.

# MÉHÉSZETI KÖZLÖNY

AZ ERDELYI MÉHÉSZETI EGYESÜLET SZAKLAPJA

Szerkesztőség és kiadóhivatal:

ROMANIA — Cluj, Str. Republicei No. 22. Kolozsvár, Köztársaság-u. 22. — Tel.: 22-04.

Felelős szerkesztő:

Dr. Szövérdi Ferenc, EME főtitkár.

A Méhészeti Közlönyt az E. M. E. tagjai 300 lejes évi tagdíj fejében tagsági illetményként kapják.