

MÉHÉSZETI KÖZLÖNY

AZ-ERDÉLYRÉSZI-MÉHÉSZ-EGYESÜLET-SZAKLAPJA

63. ÉVFOLYAM

6. SZÁM

1948 JUN IUS

RAJZÁS



Takács Zoltán
linoleummetszete

A méhek vasuti szállítása

Itt az ideje annak, hogy vándorméhészeink ménlegelőt változtassanak. Az elfogyott akácrol a havasia, szénafűre vagy napraforgóra vándoroljanak. A sok téves értelmezés elkerülése végett tájékoztatjuk méhésztestvéreinket a méhek vasuton való szállításáról. Sorainkat gyakorlati példával világítjuk meg.

Tegyük fel, hogy egy kolozsvári méhésztestvérünk óhajtt vándorolni. A most életbe lépett új menetrend szerint kolozsvári viszonylatban a méheink szállítására alkalmas közlekedő vonataink a következők:

I. „Mesageria” vonat Nagyvárad—Szatmár felé indul 22.57.

Ugyanaz Tövis felé 21.10.

II. Gyorsdarabáru vonat (coletteria rapida) Nagyvárad—Szatmár felé 1.07

Ugyanaz Tövis felé 21.38.

A méheket darabáruként vagy vagon-tételben adhatjuk fel. A fuvarlevél helytelen kiállításából hátrányaink származhatnak, ezért fontos, hogy azt helyesen töltsük ki.

A tarifa értelmében a „stupi” elnevezés alatt üres kaptárakat értenek s mint ilyen terjedelmes árunak minősítik és 50%-os felárat szednek. Ha valaki a fuvarlevélbe a stupi elnevezést használja, úgy az illetéks vasuti közeg felszámítja a méhekért is az 50%-os felárat. Ezért a fuvarlevélbe a következőket írjuk be: „5 (vagy amennyi van) lázi albine vii”. Így elkerüljük a kellemetlen vitára adó okot és az ezzel járó többlet fizetéstől is megkíméljük magunkat.

Teljes vagon feladása alkalmából a mesageria vonatnál legkevesebb 3000

kg.-ot a gyorsdarabáru vonatnál pedig legkevesebb 5000 kg.-ot kell megfizetni.

Az 1755/1946 sz. Hivatalos Lapban közölt kedvezményt, melynek értelmében a méheket azokon a vonalakon, ahol gyorsdarabáru (rapid de coletterie) nem közlekedik, az 50% felár megfizetése nélkül szállíthatjuk; az 1887/948 sz. Hivatalos Lap szerint hatálytalannították, ezért a többletet ezeken a vonalakon meg kell fizetnünk.

A szállítási díjakra vonatkozólag két viszonylat díjtételét közöljük:

I. Kolozsvár.—Kissebes (Poeni) 65 km. (Dregánvölgyi vándortanya)

a) *Gyorstehervonattal*: a darabáru fuvarja 62 lej 100 kg.-onként. Amennyiben külön vagonban szállítjuk, úgy 100 kg.-ént 30 lej fizetendő. Ebben az esetben azonban legkevesebb 5000 kg. fuvardíjat kell megfizetnünk.

b) *Mesageria vonattal* a szállítás sokkal gyorsabban történik. A díjak tétele 10 (nem 100) kilogrammonként 23 lejbe kerül. Amennyiben külön vagont veszünk igénybe, legkevesebb 3000 kg.-ot kell megfizetnünk.

II. Kolozsvár—Ermihályfalva 218 km.

a) Gyorstehervonat darabáru 337 lej, vagon-tételnél 86 lej fizetendő 100 kg.-ént.

b) Mesageria vonattal 10 kg.-ként 67 lej, vagon tétel esetén legkevesebb 3000 kg.-ot meg kell fizetni.

A fenti díjakon kívül darabárunál 45 lej, vagon tételnél pedig kb. 65 lej illetéket is kell fizetnünk.

Kolozsvár.

Dr. Bruck Ottó

PÁRTOLJUK A SZÖVETKEZETET

Rendelésre azonnal szállítunk bármilyen típusu rakodó, fekvő, vagy bundás kaptárt.

KÉRJEN ÁRAJÁNLATOT.

Leveleihez mellékeljen válaszbélyeget. Rendelésnél a keretek pontos külméretét kérjük megadni. Minden kaptáron kátránypapír fedél. — Kérjük a pénzt előre beküldeni. Az árak vasúton feladva értendők. Cementes festéssel lemezelve minden kaptár 50 lejjel több.

„LEMNUL”

Faipari Munkások Termelő Szövetkezete — Cluj-Kolozsvár, Str. Jugoslavia 10 szám.

A fokozott munkakedv...

amely a háború után elfogta az országok népeit és a háború okozta sebek gyógyítása és a romok újjáépítése felé lendítette, nem ismeretlen a méhészek közt sem. Csak nézzünk körül, hány új méhészet létesült, s a meglevők mekkora útát hagytak hátuk meggett! Ismerünk méhészt, aki a háborúval egész méhállományát elvesztette, de ma már pótolva veszteségét, sőt új kaptarai benépesítésre várnak. De nemcsak az egyesek lendültek munkára, hanem felébredt a közösségi érzés is: Kolozsvár és Marosvásárhely példamutató méhészei után többfelé kialakultak már, vagy legaalább is alakulóban vannak a méhészkörök. A vándorlás ügye is sokat fejlődött, s itt is mindinkább a közös megoldás lép előtérbe. Mindez siettetj és elősegíti a már felvetődött szövetkezeti kérdés megoldását is. Ime főbb vonásokban mindaz, amiben mutatkozik a méhészet síkjában a fokozott munkakedv népi demokráciánk megerősítése érdekében.

De nincs megállás! Tovább kell haladnunk. Nem elégedhetünk meg a kezdők részére tartott méhészeti kurzusokkal, állandósítani és megismételni kell a továbbképző tanfolyamot, de mindezekén túl és ezeken felül ki kell építeni Egyesületünket oda, hogy tudományos méhkutató intézetet tarthasson fenn. Minden népnek és országnak megvan a maga ilyen intézete, mely a méhészetet a tudományos megfigyelés és kutatás munkájával támogatja, s egyúttal alapos kiképzést ad azok számára, akik a méhészetet mint élethivatást akarják gyakorolni. Ezen a téren is elindultunk már. A Méhészeti Közlöny hírt ad arról, hogy sokan rajokat ajándékoztak az Egyesületnek. Mi más volna a célja ennek végső fokon, ha nem az, hogy ezeken az ajándék rajokon megfelelő tudományos megfigyeléseket végezzenek az arra hivatottak? Mégis ez csak a kezdet kezdete.

Tovább kell mennünk. Méhkutató intézetünk még nincsen, s nem is tud-

juk megmondani, hogy mikor lesz. De egyet már most megtehetünk. Vannak haladó méhészeink, vannak nagy általánnyal rendelkező méhészetek és vannak tudományos előképzettséggel rendelkező és irányításra alkalmas tagjaink. Ezek fogjanak össze, s alakítsanak egy méhészeti szemináriumot. Tűzzön ki ez a társaság maga elé a méhészet körébe vágó egy vagy több kérdést megoldás végett, körlevélben tegye fel a kérdéseket, s tűzze ki azokat a pontokat, melyekre adatokat kell gyűjteni, s a beérkezett válaszokból és adathalmazból foglalja össze a szóbanlevő kérdésre adható tudományos feleletet. Hiszem, hogy így hatalmas tömegű méhcsalád vizsgálata alapján pontosabb és alaposabb feleletekhez lehet jutni, s ki lehet küszöbölni sok olyan belénk rögzött méhészeti alaptélt, amely pedig veszedelmesen hasonlít a babonához.

Valószínűnek tartom, lesznek szép számmal, akik hajlandók lesznek eddigi munkakedvüket tovább fokozni. Az a kis többletmunka elenyészik a minden napos felügyelet mellett. Mi kell hozzá csupán? Egy kevés jóakarát, ami igazában már megvan, hiszen minden méhészt hajlandó segíteni, szolgálni a másoknak. S a méhek iránt való szeretetnek egy parányival való felfokozása, ami szintén nem új.

És egyszer eljutunk oda, hogy a szeminárium munkája nyomán felépül majd méhkutató intézetünk is...

Mezőbodon SZÓCS SÁNDOR

*Lapunk terjedelme
és pontos megjelenése*
TÓLED IS FÜGG

KÜLDJED EL HÁTRALÉKODAT AZ EME-NEK,
ILLETVE MÉHÉSZKÖRÖDNEK.

Melyik jobb

• *Katona Sándor* méhésztestvérem fenti című cikkét helyeslem. Magam is a természetességnek vagyok barátja. Mind elfoglalt földműves ember két csoportra osztom családjaimat. Vannak gyűjtésre hajlamos családok és vannak rajzásra hajlamosak. Azt szeretném megtudni, hogyha azt a családot, amelyik gyűjtésre nagyon hajlamos, de a rajzásra egyáltalán nem, kétfelé osztom és műrajt csinálók belőle, helyesen csekedtem-e, vagy pedig csak *kierőltettem* az eredményt?

Egy másik kérdés. Vannak, akik a méhcsaládokat csak kaptárban tartják és a rajzásra hajlamos családokkal mindent elkövetnek, hogy a rajzást megakadályozzák, mert nekik méz kell és nem raj. Helyes-e vagy *természetellenes* dolog? Szerény véleményem szerint, amelyik család rajozni akar engedem rajozni és amelyik nem akar rajozni azt kaptárba téve annyi keretet tesztek, amennyit megbir hordani.

Sok méhész azon panaszkodik, hogy nehez a rajok után a fára mászni. Igazat adok nekik és ajánlom, hogy a természetes rajok befogadására *készítsenek egy raj levevő póznát*. A rajokat nem olyan póznával fogom be, mint amilyent egyeseknél láttam, ahol spárgával kötötték reá a méhkast a rudra, hanem egy olyant mint régen volt az alma leszedő. A póznára 4 felálló abroncsot erősítünk, amit felül és közbül 2 abrocs karikával akkora szétágítunk, hogy a méhkas kényelmesen beférjen. Ezt egyáltalán nem kell kötögetni és még akkor is jó, ha a méhraj a fatörzsre száll. További előnye, hogy *befelé jövet nem kell a kast a hónunk alatt cipelni*.

A rajbefogó pózna nyele vagy rudja lehet 2—4 méter. A hosszabb rudat két ember kell fogja. Ezt az alkotmányt 1925 évtől használom és mindég jól bevált. Háziilag is könnyen bárki elkészítheti. Fent, ahol a méhkast beleillesszük feltétlenül célszerű, hogy mind a négy oldalt ága legyen. Így a méhkas oldalt nem csuszhatik ki.

Halmágy.

Gergely Sándor.

Hozzászólás: Ime Gergely Sándor méhésztestvére milyen világosan teszi fel a méhnevelés kérdését. Bizony van család, amelyik a gyűjtésre és ugyanakkor a csendes anyaváltásra hajlamos és van amelyik csak rajzásra. Aki természetes rajjal szaporít a rajzó hajlamot viszi tovább állományában. Viszont, aki mester-

séges rajjal ossza meg a gyűjtésre hajló családjait, már nevesíti állományát.

A rajzást nem mesterségesen kell megakadályozni, hanem a nem rajzó tulajdonság kinemesítésével. A havi tennivalókban röviden beszámolunk az anyanevelésről. Ha jó gyűjtőhajlamú családót vesszük a tenyészkertetet, akkor ez a tulajdonság már felerészben (az anya részéről) biztosított. A másik részről (a here részéről) úgy érthetjük el, ha egyik évben kicséréljük az állományunk összes anyját. A következő évben már csak jótulajdonságú heréket szaporítanak. Viszont a lecsérélt anyák vegyes tulajdonságúak lesznek. Egy újbóli általános anyacsere a jótulajdonságot már részben rögzíti.

Dr. Szövérdi Ferenc.

Anyásítás

A termékeny anyákat legkönnyebben az alábbiak szerint adhatjuk be a családnak:

1. Miután eltávolítottuk az öreg anyát az újat híg mézbe mártjuk és rögtön a nép (a méhek) közé tesszük.

2. Az anyátlan családól egy pár sűrűn takart keretről egy ládába seperjük a méheket, majd felzavarjuk az anyátlan családot a kaptárra mért pár ütessel, jól megfűstöljük és ezután a lesepert méheket az anyával együtt a kaptárba töltjük.

3. A lerajzott családok azonnal elfogadják a beadott anyát még akkori s, ha nem lenne megpárosulva.

4. Úgyszintén az útorajok is elfogadják a termékeny vagy még szűz anyát.

5. Minden kis anyátlan családcska (az anyanevelőkben) könnyen anyásodik.

6. Ha az anyátlan családót kopogtatással és fűstöléssel a röplyukon keresztül hozzuk zavarba, az új anyát a röplyukon keresztül is beszaszthatjuk.

A szűz (még terméketlen) anyát a következő családok fogadják el:

1. A lerajzott család közvetlenül a rajzás után;

2. az utóraj;

3. minden család fedett anyabölcső alakjában.

Tanácsos a beadásra készülő anyát híg mézbe mártani. Az anyazárkába adott anyát is jó kis hozománnyal mogyoró nagyságú méz és porcukorból kevert keményebb tésztaival ellátni.

Anyásításnál *legfontosabb, hogy hordás legyen*. Ha kívülről nem hordanak bőségesen, etessünk!

Nagyszében.

Britt István.

Hol jobb?

Nemrégiben méhészekkel való beszélgetés közben felmerült az a kérdés, hogyan viselkednek a méhek az árnyékkal szemben, jobb-e a gyűjtés az árnyékos helyeken, vagy inkább a napra kellene-e a méhcsaládokat kihelyezni, — amint az a vándortanyákon is a legtöbbször előfordul, — befolyással van-e a napfény a mézgyűjtésre?

Hosszabb ideig elmélkedtem ezeken a kérdéseken, tanulmányoztam egyes méhészeti könyveket és folyóiratokat, megjelent „rádiós méhészeti előadásokat“, azonban pontos és szabatos útbaigazításokat ezekre a kérdésekre nem igen találtam



Ez a vándor méhészcsoport az erdő sűrűjébe rakta le kaptárait



Kis-méhes a kert végében. A tűző nap ellen szőlővel futtatták be.

sehol. Szakkönyveink és tanfolyami előadóink tanításaikban azt javasolják ugyan mindenkor, hogy méneseinket félárnyékos helyen úgy helyezzük és állítsuk fel, hogy a röplyukak: délkeleti-déli-délnyugati irányba nézzenek méheink kiröpülése céljából, de ezekkel a tanácsokkal elsősorban inkább a méheink kiröpülését és mozgását kívánják előmozdítani, semmint a fenti kérdésekre adnának megkívánható válaszokat. Olvastam arról is, hogy napfelkeltekor mindig az a méhcsalád ébred fel és indul hamarabb a külső munkára, amelynek lakását a felkelő napfény hamarabb éri. Ezek szerint a napos helyre való felállítás és elhelyezés befolyásolná a méhek ébredését, mozgását és így a mézhordásra — gyűjtésre — is hatással lenne.

Tanulmányaink alapján — amit tapasztalati tények igazolnak is, — tudjuk azt, hogy a nyári kánikula idején méheink tétlenül ülnek lakásaik előtt fűrtbe alakulva és nem dolgoznak, illetőleg nem röpködnek. Tudjuk azt is, hogy méheink lakásaikban akkor dolgoznak legszívesebben, ha lakásaik hőmérséklete az elvégzendő munkálatokra nézve a legkedvezőbb, tehát 25—35 C fok között van, mert a viaszizzadáshoz már kb. 25 C fok elegendő, míg a fiasítás dajkálásához — tápanyálkakészítéshez a fészekben — kb. 35 C fok meleg a legkedvezőbb, 35 C fokú hőmérsékleten felül pedig méheink a nagy melegtől elernyednek, munkájukat nem végzik a kellő mederben, hanem a lakásaik szellőztetését kezdik meg.

A jól elszigetelt falazatú kaptárakban ugyan a napfény a hőmérsékletét erősebben nem emeli, azonban egyszerű falazatú kaptárakban és kasokban az állandó naptűzés következtében túlságosan nagy meleg fejlődhetik, mint azt a vasúti kocsi- és más egyszerű falazatú, szűk



A havasi méhlegelőn nagyobb fedél vet árnyékot a tűző napban

helyiségekben tapasztaljuk. Kasaink, kaptárjaink is aránylag szűkek a levegő cserélődése szempontjából. A bennük elhelyezett lépek és a méz magukba veszik a meleget, de könnyen kisugározzák. Maguk a bogarak is nagy számuk miatt nagyobb meleget fejlesztenek, tehát a kaptár és kas levegőjének hőmérséklete — különösen a nehezen szellőző alsó röppnyílás esetén — erősen felemelkedik. Annál nagyobb tehát a hőemelkedés a napsütés következtében. A magas hőmérséklet miatt méheink kénytelenek többet szellőztetni, hogy a lépek viaszanyaga meg ne lágyljon, azok le ne szakadozzanak és így a családot károsodás ne érje.

A nagy meleg ellensúlyozására a méhek egy része *tétlenül a kas vagy kaptár oldalára kihuzódik*, a fiasítás ápolásátetését többé kevésbé abban hagyják és mind több és több méh kell végezze a szellőztetést, a munkában — pihenés céljából — állandóan váltogatják egymást, hogy lakásuk hőmérsékletét a kedvező fokra lehűthessék, érthető tehát, hogy *ilyenkor — még esetleg hordás alkalmával is — kénytelenek külső munkájukat — a mézgyűjtést — legalább is a nagy hőség tartamára beszűntetni és így az oly kaptárakban és kasokban, amelyek ki vannak téve az erős naptűzés hatásának, a mézgyűjtés megfogyatkozik.*

Olvasgatás és kutatás közben a „Magyar Nép“ folyóirat 1926 évi május 29-i számában a következőket találtam: „Szereti-e a méh az árnyéket? Egy németnyelvű lapban érdekes megjegyzéseket olvasunk arról a kérdésről, hogy a méhre milyen hatást gyakorol az árnyék. A méh — írja a lap — szereti ugyan a napfényt, de mégis inkább árnyékos helyen szeret lakni. A fényt maga zárja ki a kaptárából, amikor minden rést és hasadékot be-*tapaszt a repülőlyukon kívül.*

A méh eredetileg az erdő lakója, tehát az erdei árnyék felel meg természetének. Ha szabadon választhatja meg lakását, akkor *árnyékos helyen telepszik meg legszívesebben.* Forró melegben a méhek ezerszámra hagyják ott otthonukat, hogy a lépet az olvadástól megóvják s azok, amelyek otthon maradnak, szárnyuk csapkodásával igyekeznek hűvösebb levegőáramlatot előidézni. Az elmondottakat kísérlettel is beigazolták: Két kaptár közül egyet teljes napfénynek tettek ki, a másikat árnyékosabb helyre állították és ki-tűnt, hogy az utóbbiban több mézet gyűjtöttek a méhek. Mindez most már nem azt jelenti, hogy a méh lakásokat teljes

árnyékba kell dugni, hanem azt, hogy forró napsütés ellen védelmezni kell őket.

Tapasztaljuk a méhek árnyékszeretetét a rajzás alkalmával is. Hiszen látjuk azt, hogy a méhraj ösztönösen is árnyékos helyen telepszik meg és ha befogás előtt *erős napsütés éri és nem igyekszünk a befogásával, megszökik.* A már befogott rajt is árnyékos helyre kell állítanunk, — még csak arra a rövid időre is, — amíg a befogás alkalmával szerterepült méhek a rajhoz a kasba behuzódnak, mert ellenkező esetben a befogott raj a nagy hőemelkedés következtében tűző napsütésben percekben belül megszökik még abban az esetben is, ha az anya a rajfogókasba került. Ilyen nálam is előfordult 1930-ban. Július 10-én egy késői utóraj a déli órákban jött ki, de mivel a mezőről felhevülve, megizzadva érkeztem haza, késlekedtem a befogással. Mikor a raj alá helyeztem a rajfogókást és bele akartam azt rázni, hirtelenében felszállt és pillanatok alatt eltűnt szemem elől. Bottal üthettem a nyomát!

A másik tapasztalatomat 1934 év nyarán szereztem. Kaptárjaimat szabadban, a kertben helyeztem el, de csak a reggeli napfény érte homlokfalukat. Déli időben csűröm árnyékot vetett rájuk. Csak 6 óra után kerültek ismét napsütésbe. Az egy sorban való felállítás következtében egyik egyszerű falazatú orsz. méretű kaptárom állandó napsütésbe került egész napon át. Különösen d. e. 11 órától tűzött a nap. A mellette álló, ugyancsak egyszerű falazatú orsz. méretű kaptár már árnyékba jutott. A két család egyenlő erősségű volt a tavaszi tisztuló kiröpüléskor 12 ke-reten. A tavaszi fejlődés május közepéig egyenlő volt, azonban a nagyobb meleg beálltával a félárnyékban maradt családom erőteljesebben kezdett fejlődni, míg az erősebb napsütésnek kitett családom meggyengült. Az állandó napfényben álló családom ugyan 5 nappal hamarabb rajzolt le, azonban előraja csak egy kr. súlyú volt, míg a félárnyékos helyen álló hasonló családom 5 nappal később két kilós előrajt eresztett és 9-ed napra ugyan-csak két kilós utórajjal örvendeztetett meg, míg a napfényben levő család többet nem rajzott! Pörgetési hozama július 20-án az árnyékban levőnek 15 kg. volt, míg a napfényben levőnek csak 12 kg. Tapasztalás szerint pedig a nem rajzó, vagy csak egyszer rajzó családok mézhozama mindig magasabb volt a kétszer rajzotakénál. Hiszen ez természetes is, mert a kirajzott család egyrészt elveszíti gyűjtő munkásainak egy részét is, de más-



Gerő Ernő salgótarjáni méhészete-
gyümölcsös kertjében

részt tekintélyes mennyiségű méztől fosztja meg a raj az anyacsaládot, amit csak nagyon ritka esetben tud pótolni a nem rajzott családdal szemben.

Ez az eset nyilvánvalóan bizonyítja azt, hogy méhcsaládjaink elhelyezésénél vigyáznunk kell arra, hogy családjaink túl-erős napsütésben naponta hosszabb ideig ne legyenek és különösen a déli óráktól kezdődően d. u. 6—7 óráig félárnyékba jussanak.

Ezt látszik bizonyítani az 1935 évbeni esetem két erős kasos családdal, melyek a mézgyűjtés kihasználása céljából gyámollal — és benne kiépített lépekkel — voltak ellátva. A kaptárkákban 10 orsz. méretű keret volt elhelyezve és a kasok a kaptárkákra voltak reállítva. Erősebb raj nevelése céljából hagytam, hogy az anya a gyámolban lévő lépeket is bepe-
tézze és amikor ezekben a lépekben a fiasítást a méhek már lefedelezték, az anyát — anyarács használatával — a kasba szorítottam fel. Az egyik család terebélyesebb almafa árnyékába jutott. A másik fiatal és így kisebb koronájú, gyér

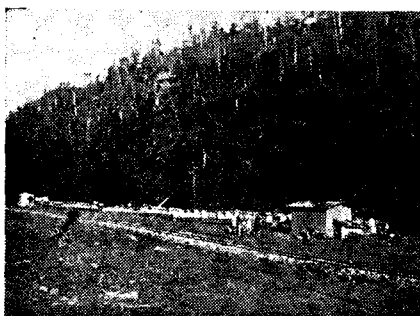


A havasi vándortanyán a fenyő vet
árnyékot

levélzettel bíró Jonathán almafa alá került, ahol a nap folyamán kevés árnyékot kaphatott. A kasok egyenlő nagyságúak, a családok egyenlő erősségűek voltak a tavaszi kiröpüléskor, fejlődésük egyezett és így akácvirágzás előtt 13 nappal egyforma nagyságú gyámolra helyeztem el őket. Kezelésük tehát azonos volt, azonban a félárnyékos helyen elhelyezett családoknak adott keretekben a méhek az anya petézését 6 keretre szorították le, míg négyet mézzel töltötték meg s így a mézhozamuk is nagyobb lett.

Az előbb elmondottak is bizonyítják a tapasztalatokon alapuló kis cikkekcskében közölteket.

Célszerűnek tartanám a fentiek kikísérletezését épen a vándorlással kapcsolatban, mert a vándortanyán gyakorta árnyéktalanul készülődünk elhelyezni a családokat és így a forró napsütés a mézhozamot kedvezőtlenül befolyásol-



Itt a nagy hegy vet árnyékot délután

hatja, amit érdemes lenne alkalmas módon kiküszöbölni, elhárítani.

Kérem a fentiekhez méhésztestvéreim hozzászólását, ez iránybani tapasztalataik nyilvánosságra bocsájtását és a lehetőség határain belül további kikísérletezését. Családonkint csak 2—3 kg. méztöbbletet is véve alapul, már 10 család méhésztelési s a méztöbblet 20—30 kg-ot tenne ki, ami már maga sem megvetendő eredmény.

Kézdivásárhely, 1948. május hó.

Kratochvíl Arthur,
gazd. isk. szaktanár.

*

MÉHÉSZTESTVÉRUNK! Akarod, hogy lapunk 32 oldalán jelenjék meg? Küldjed be azonnal a 300 lejes tagdíj-hátrálékodat!

A visszaszálló méhek megmentése

Vándorolni lehet közelebbi és távolabbi vidékre. A nagyobb méhészek messzebb, a kisebbek lakásukhoz közelebb eső legelőre vándorolnak. Magam is csak lakóhelyem határába szállítom méheimet, néhány kilométerre. Ugyanis minél közelebb találják a méhek a legelőt, annál többször tudnak fordulni s annál több nektárt gyűjthetnek naponta. Rövidebb úton szenvednek a szélből és vihar közeledtekor gyorsan kaptárba menekülnek. A kijáró méhek nem vesznek el.

Ha méhcsaládjainkat közelre: légvonalban 2—3—4 km-re szállítjuk, a kijáró méhek egyrésze mindjárt a kaptár kinyitása után izgatottan kizúdul és megszo-kottan régi helyére visszaszáll. Napközben a visszaszállt méhek száma szaporodik. A hazarepült méhek egész nap a levegőben röpdösnek. Este ágon, fűvön csomóba húzódnak. Így tarthat ez napokig. A méhek végül elszélednek vagy elpusztulnak. Kárt, veszteséget jelent ez minden időben.

Gondolkoztam a visszaszálló méhek megmentésén. Először egy anyás, gyenge családot hagytam otthon és annak a helynek a közepe tájára állítottam, ahol elszállított kaptáraim állottak. Az anyás család nagyon otthon érezte magát. Nem fogadta be a visszaszállt méheket. Kitért a narc. Ezért csak a méhek egyrésze próbálkozott a kijárónyíláson bejutni, a többi a kaptár oldalán futkosott, vagy egy-egy kis hézagnál csomóba húzódtott.

Más alkalommal anyás mesterséges rajt készítettem néhány léppel s az maradt otthon. Az eredmény majdnem az előbbi, bár a kijárónyílást szűkítettem.

Harmadszor néhány kerettel *anyátlan* mesterséges rajt csináltam a szállítás előtti nap reggelén. Kertes udvarom legárnyékosabb, hűvös részén helyeztem el, szinte eldugtam, és a kaptárt s környékét jól meglocsoltam, nehogy rablás legyen. A kijáróméhek napközben mind elhagyták a kaptárt. Ez a kaptár másnap reggel került annak a helynek a közepére, ahol az elszállított többi kaptár állott. Így tehát most anyátlan, kijáró méh nélküli mesterséges rajt maradt otthon. Az anyátlan nép bátortalan volt. Anyátlansága, az idős méhek hiánya és lakásának új helye okozta ezt. A nép nem védekezett és a visszaszálló méhek rövid ideig tartó kóválygás után bátran bevonultak a kaptár-

ba. Harc nem kerekedett sehol. A visszaszállt méheket mind meg lehetett menteni. Egy-két óra múlva virággal betérő méheket figyeltem. Lehettek teherrel visszaszálló méhek is, de a bevonulás után magukat rögtön otthonosan érző és mindjárt gyűjtő munkások is. Mihelyt a levegő kezdett fölmelegedni, a kijárónyílást jól megszűkíttem.

Az ilyen anyátlan mesterséges rajjal anyát neveltethetünk. Nem hátrányos ez, ha az időjárás kedvező. Mégis jobb éret anyabölcsöt adni be. Én este felé meganyásítottam. *Király Ferenc.*

Megjegyzés: Örömmel közöljük *Király Ferenc* cikkét a „Méhészet” megelőző évf. nyomán, mert sokan kérdezték, hogy mitévők legyenek vándorlaskor az otthon maradt vagy visszaszállt méhek megmentésére.

Más kérdés amikor vásárolt családokat vagy elköltözés miatt közerbe akarjuk áthelyezni az állományukat. Ha semmit sem mesterkedünk, bizony visszaszállnak. Ilyenkor legjobb az újságpapirosos áthelyezés.

A méheket éjszaka visszük át és a homlokfalat a kijárónyílással együtt egy réteg kinyitott nagy újságpapírral vonjuk be. Az újságot rajszeggel tűzzük a kaptárhoz és ceruzával vagy szeggel pár kis lyukat szurunk a kijáró előtt. Kisebbit, mint amekkorán a méhek kiférnek.

Reggel, amikor a méhek repülni szeretnének, ott találják a nagy akadályt. A pár szellőző lyukat kirágják és ez éppen elég arra, hogy újból tájolójanak s ne repüljenek vissza a régi otthonukra.

Tanácsunkra többen kipróbálták e módszert és kitűnően bevált. Ezelőtt 2 évvel a nyári hónapokban pld. *Kidén* (Kolozs megyében) 28 erős családot helyeztett át egyik ifj. méhésztestvérünk, mindössze 350—400 méterre. Másnap alig egy maroknyi méh gyűlt össze a két-három fias ívből alakított e célból visszahagyott kis múrajocskához. *Sz. F.*

ANTONESCU MÉHÉSZETE

București str. Virgiliu No. 7.

Telefon 5.22.06

Szállít ezüstözött és nikkelezett rézlemezől készült tálcás műlépprest 42x27 cm-es méretben 35 kg mézért.

A méhek fejlődésének ideje

Könyveink úgy tanítják, hogy az anya 16, a munkás 21, a here pedig 24 nap alatt fejlődik ki. Mindegyikük fejlődésére 3 nap a petére, 6 az álcára jut, a többi a bábra. A méhek a sejtet a 9. napon fődik be, a fődés tehát egybeesik a bábbá való átlakulással. Ezek a számok nem helyesek. Az álcakor vége nem egyezik a sejt fődésével. Az anya, munkás és here sejtje fődésének ideje is, álcaállapotának hosszúsága is más-más.

A fejlődés teljes ideje (16, 21 és 24 nap) nagyjából talál, ha a hőmérséklet kedvező és az álcák élelmezése is jó. Anyaneveléskor azt tapasztaltam, hogy az anyák egy része már a 15. nap kikelt, zöme a 16. napon, de némelyik csak a 19. nap bujt ki bölcsőjéből. Leghelyesebb, ha csak azokat az anyákat hagyjuk meg, melyek a 17. napig kibújnak. A munkások fejlődéséről is tudjuk, hogy 29 napig is elhúzódhatnak.

A pete 3 napja nincs messze a valóságtól. Az álca néhány órával hama-

rabb szokott kikelni 3 napnál. Ha azonban a hőmérséklet alacsony, 6 napig is maradhat petének.

Az anyaálcát a méhek már a pete letojásától számított 8 napos korában befedik, a munkás álcát kb. $\frac{3}{4}$ nappal később, tehát a kilencedik nap, a here álcát megint egy nappal később, vagyis valamivel a tizedik nap befejezése előtt. A könyvekben írt 9 napnál tehát az anyát egy nappal korábban, a herét egy nappal később fődik.

A fődött sejtben is még egy darabig álca van. Az anya még 2, a munkás 3, a here 4 napig álca. A fődés és bábbá alakulás ideje tehát ez volna: anya fődése 8 napos korában, bábozódása 10 napos korában, a munkás fődése a 9. nap második felében, a here fődése a 10. nap folyamán, bábozódása a 14. nap folyamán. A hőmérséklet és tápláltság ezeket az időket is módosíthatja. A fiastítás fejlődésére legkedvezőbb hőmérséklet 35 C fok.

Örösi Pál Zoltán

Mézeltetés a családok összeröpítésével

Magánlevél érkezett *Tamaskó Józseftől* Jugoszláviából és többek között ismertette legújabb kísérletét.

*

Akác előtt állunk, ezért felhívom figyelmüket az összeröpítettéssel való mézeltetésre. A szabadon álló kaptáraknál ez a legegyszerűbb és legeredményesebb módja, hogy a rendelkezésünkre álló méheket úgyszólván kivétel nélkül a gyűjtés szolgálatába állítsuk. Így nem kell fészekszűkítés, rács stb. A hordás megindulása napján minden második kaptárt elvisszünk a helyeről, hogy ezek kijáró méhei a szomszéd családokhoz repüljenek. Így az elvitt család összes, a saját kaptárához betájtolt — tehát nemcsak a külső munkások — méhei mind mézgyűjtőkké válnak, amelyek egyébként csak belső munkások maradtak volna meg napokig. Ha így a helyén maradt kaptárt mézzel teljesen megtömik, akkor a teltet visszük az előbb elvitt helyére, mi-

által újabb hatalmas kijárótomeget kapunk. Magam a köpenyeseknél is ezen módszert alkalmazom az utóbbi időben.

A módszer nem új, s a 90-es években Ludwig Ede nyomán terjedt el, de közben meglehetősen megfeledkeztek róla. Ludwig ugyan több családot röppítettett egybe, de kis országos kaptárakkal méhészkedett. Nagy kaptárainknál elég a két család egyberöpítése. Ezt csak azért említem, hogy próbálják meg és az eredményről a nyilvánosság előtt számoljanak be. Nincs még egy fogás, amellyel ilyen eredményt lehetne elérni. A módszer természetesen csak akkor sikerül teljesen, ha a kaptárak legalább egy hétig egy helyben állnak, vagyis ha mindkét család méhei a röppítés előtt lakásukat jól betájtolták. Ezért ajánlatos akácra már egy héttel előbb vándorolni.

Bogojevó.

TAMASKÓ JÓZSEF

Melyiket szeressem?

Nehéz kérdés. Mind gyönyörű, mind kedves: a szőke, a barna, vagy a fekete. De az már nem kétséges, hogy *minden méhéssz a fiatal mellett dönt*. Annyira, hogy hajlandó a jó öreget hűtlenül elhagyni, a megszokott hajlékból, gyermekei seregéből el-kiebrudalni, mint megunt rongyot eldobni, sőt vétkezve a tizparancsolat ellen, kész meg is ölni, s ráadásul nyíltan hirdetni, hogy ezt így kell!

Axiomának, vagyis bizonyításra nem szoruló alapigazságnak vesszük, hogy csak a fiatal anya jó. Pedig *nem egészen igaz*. Inkább amolyan érzelmi megnyilvánulás ez csupán, mivelhogy m. méhészek túlnyomó részben férfiak vagyunk, s így a velünk született ösztönünk inkább húz a gyöngébb nem. fiatalabb képviselői felé...

Am érzelmi alapon nem szabad döntönnünk. *Biztos adatokat, tényeket kell összegyűjtenünk, lehetőleg minél többet*, lássuk, mi igaz abból, hogy a fiatal anya a jobb? Mi biztosít arról, hogy ez csakugyan így van? E tételnek eddig sehol bizonyítékát nem láttam.

Az idei tavaszon, amikor (a fagy előtt) a fejlődésre a legkedvezőbb viszonyokat nyújtotta a természet, *egyre határozottabban kezdtem kételkedni a fiatal anyák hirdített kiválóságában*. Nagyon izgatott a kérdés, ezért mind türelmellenébül siettem, hogy minél kevesebb idő alatt minél több családot vizsgáljak át, s ezek adatai alapján állapítsam meg, mi az igazság.

A kérdés eldöntéséhez elegendőnek látszik tudni azt, hogy egységes keret-méret mellett egy bizonyos évből származó anya hány keretet fiasított be, tehát meg kell állapítani az egyes évfolyamokba tartozó anyák fiasítási átlagát. *A vonatkozó adatokat csak ki kell írni a törzskönyvből*. Mindössze az a fontos, hogy az anyák születési éve ellenőrizve legyen. Ez nálam egyszerű, mivel az anya születési évének bejegyzésével egyidőben az anyák szárnyát le szoktam vágni. (Nem csupán az anyák megjegyzése végett teszem ezt,

hanem azért, hogy az első rajok kima-radjanak, vagy késsenek, s ezáltal népesebb fiatalnyás rajokat kapjak, vagy a rajzás teljes elmaradásával több méz legyen az eredmény.)

Egy verseny pontozása nem izgalmasabb, mint az átlagszámok megállapítása. Ime az eredmény:

Első helyen állanak az 1946. évbeliek 6,08 átlaggal. A második helyet az 1945-beliek tartják 5,74 átlagszámmal, míg az 1947. éviiek, azaz a méhészek kedvencei, csak a harmadik helyre szorulnak 5,60 átlagos eredménnyel. Így tehát a tavaszi munkaversenyt tekintve az öregek bizonyultak jobbaknak, s a fiatalok vélt és hirdített kiválóságai egyáltalán nem mutatkoztak!

A fiatal anyák szerelmeseit mégis kötelességek kissé vigasztalni. Ezen az eredményen túlságosan kétségbe ne essenek, se magukban, se szerelmeseikben elkeseredésükben elhamarkodva kárt ne tegyenek azon egyszerű okból, mivelhogy a két és hároméves anyák csakis egyévesekből lehetnek.

De meg itt *csak a tavaszi fejlődés* vizsgálatának eredményéről van szó. A nyári fejlődés eredménye még nincs leszűrve, igaz ugyan, hogy előre meg tudom mondani, hogy mi következik. Meg kell gondolnunk, hogy a méhmenyecske vagy rajzásnak, vagy csendes anyaváltásnak köszönheti létét, már pedig mind a kettő *népességcsökkenést*, fejlődési visszaesést, hátramaradást jelent. *A múlt évnek ezt az erővesztését kell most a mi kedvesünknek pótolnia, s míg ez megtörténik: gyöngébb eredményt mutat, mint az öreg anyás, de népes család*. Az esztendő derekán aztán majd megfordul a mérleg: az öreg anyás vagy rajzik, vagy anyacserére tékozolja erejét, tehát gyöngül, a fiatal anyás pedig népességben állandóan gyarapodik, míg végül is sok bógáral megy telelőbe, hogy nagyobb erővel kezdje majd el az új esztendőt.

Tehát fel a fejfel, csüggedők! Lehet, szabad, sőt kell szeretnünk a fiatalokat ezután is, de kimélni és megbecsülni tartozunk az öregeket.

Mezőbodon.

Szócs Sándor

A méhek életereje

A „szentföldi“ tömeg tanfolyammal kapcsolatban, méhészettel nem foglalkozó emberek felvetették a kérdést, hogy miért akarják képesítéshez kötni a méhészetet? Mindenkinnek maga baja — mondották, — ha valaki tudás nélkül fog hozzá és tévedéseket követ el, mert csak magának csinál kárt vele.

Sajnos, éppen a méhészet az, ahol egyik méhész tudatlansága nyomán fellépő rombolás, tönkre teheti a környék méhészetét is. Kezdő tapasztalatlan méhészek abba a hibába esnek, hogy méhészetükben megtűrnek, sőt dédelgetnek minden gyenge családot, de a kezelésben is olyan hibákat követnek el — különösen a tavasz folyamán, — amit a méhcsalád helyrehozni nem tud és ennek következtében legyengül, megrendül a vitális energiája, csökken a belső életereje. A vitális energia, adja bármilyen élőlény erejét, ez teszi munkabíróvá, edzetté és képesíti az élőlényt, hogy felvegye és sikeresen megküzdje a harcot a természet romboló hatalmával szemben, hogy faját fenntartsa. Ha ez az élni akarás ösztöne meggyengül az élőlényben, nem felelhet meg rendeltetésének. Elpusztul az életfenntartásért vívott küzdelemben...

A tudósok kikutatták, megállapították, hogy a méhcsalád vitális energiájának fokozása vagy csökkenése elsősorban a méhész kezében van. Tisztán tudásától és kezelési módszerétől függ.

Felvethető a kérdés, hogy mennyire befolyásolják egyik méhészet gyenge családjai a másik méhészet elsatnyulását, esetleg pusztulását? Látszólag a gyenge családok nem zavarják az erős családokat észre pedig annyira felerősödhetnek, hogy még a telet kibírhatják. Miért mégis háborút indítani ellenük?

Bebizonyított tény, hogy minél satnyább, csenevészebb valamely élőlény, annál inkább él benne a szaporodás vágya, ösztöne. A gyenge méhcsaládok is jobban készenlnek szaporodásra, rajzásra. Nagyobb számban nevelik az anyákat és a heréket, mint az erős családok. A gyenge családban nincs kellő népesség, nem tud elég méhtejet, tápanyát előállítani, tehát nem tudják a sok hereálcát úgy táplálni, hogy az szervezetét kellőképpen felépíthesse, kifejlessze. Gyenge családokban fejletlen, csenevész herék nőnek. Az ilyen herék a párzás alkalmával nem tudnak kellő mennyiségű termékenyítő anyagot átadni az anyának. Ilyenkor mondjuk, hogy az

anya rosszul pározott. Meg lehet ismerni vékonyabb potroháról. A jól termékenyült anya potroha megnő, megduzzad, a potrohgyűrűk szélesebbek lesznek. Az anya nehezebben mozog.

A rosszul pározott anyának és csenevész herének utódai is csenevészek lesznek. Ilyen családoknál találjuk a 112—114 mgr. súlyú álcákat és a 75 mgr. súlyu munkás méheket, holott egy jól fejlett álcának 152 mgr. súlyúnak kell lennie. A kisebbtestű, gyengébb szervezetű méhek nem tudnak annyit dolgozni, mint a jól tápláltak és jól fejlettek, tehát annyi mézet sem tudnak hordani. Nem bírják a munkát, hamar elpusztulnak és az ilyen családok lemaradnak a mézgyűjtésben még a jó legelőn is.

Az anyák párzása ellenőrizhetetlen, mert sajnos, mi méhészek nem választhatjuk meg a herét, amelytől az anya megtermékenyüljön. Minden más házi állatnál gondosan vigyáznak, hogy az apaállatnak egészséges, jól fejlett, lehetőleg törzskönyvezett családfaja legyen. Mielőtt megveszik, állatorvos vizsgálja meg. Ha kiállították róla a törzskönyvkivonatot, csak úgy vásárolják meg és szállítják a községbe. Az állattartó gazdák tehát biztosítva vannak, hogy állatállományuk nem satnyul el.

Mivel a méhészet terén nem törődik senki azzal, hogy milyen méhcsaládokban nevelődnek a herék, különösen a kezdők kezén, nekünk méhészeknek kell ezzel töltődnünk.

Méhészköreink megbizottjai május folyamán felülvizsgálják a méhcsaládokat, de csak egészség szempontjából. Milyen jó lenne, ha egyúttal a családok állapotát is szemügyre vennék és figyelmeztetnék a gyenge családok tulajdonosait, hogy azokat éppen úgy ne tőrjék meg, mint a beteg családokat. Mert a haladó, korszerű méhész hiába fordít nagy gondot méhészte vezetésére, hiába segíti elő a családok nemesítését a jó tulajdonságok elterjedését, ha ugyanakkor a többi méhészek ezekre az alapvető, fontos dolgokra nem adnak semmit. Megtűrnek méhészetükben minden gyenge családot, mert náluk az a fő, hogy a családok száma meg legyen, még ha azok semmi hasznot sem hoznak.

Ezeknél a gyenge családoknál sok here nevelődik. A törekvő méhész nem tudja megakadályozni, hogy a szomszéd gondatlan méhész gyenge családjaiból a herék ne kavardjanak a levegőben akkor, ami-

kor ő gondosan kiválasztott családjaiból származó anyák párzásra kirepülnek. A kitűnő anya rosszul párzik el egy csenevész herével s ezzel csökken a család életereje. Ha azonnal nem is, de minden esetben meglátszik a jövő évben, mikor a család lemarad. Ha ezt a családot a méhésztudomány, heréivel tovább viszi a rossz tulajdonságokat, hogy néhány év alatt tönkremenjen a jól induló méhészte.

A gyenge család nemcsak bajt hoz a méhésztudományra, hanem főleg munkát ad a méhészeknek, mert ezzel is annyit kell, sőt többet bibelődnie, mint a hasznosuló családokkal. Okos méhésztudomány nem érzékenykedik, hanem könyörtelenül megsemmisíti az anyát és 24 óra múlva egyesíti egy középérett családdal, amely a felsegítés következtében sokkal erősebb rajt ad. Ezt a rajt betesz az üresen maradt kaptárba s a lelke örül, hogy milyen szépen fejlődik. A nagyobb haszon pedig abban lesz, hogy megmentette állományát a fejletlen heréktől, melyek a vitális energia csökkenését s ezzel a méhcsaládok satnyulását hordják magukban.

Méhcsaládjaink életerejét, szívósságát, munkabírását tesszik tönkre a tavaszi kezeléssel azok is, akik a tavasz kezdetén, a tavaszi kirepülés alkalmával kidobják a meleg burkolatot a kaptárból, szétszedik a fészket azért, hogy meggyőződjenek arról, hogy van-e elég élalma a családnak és kellő népességgel érte-e meg a tavaszt? Visszarakják a kereteket és boldogan alapítják meg, hogy minden rendben van. Szerintük már nem szükség a meleg burkolat, mert a család erős, élet van benne. Takaró nélkül hagyja a családot.

„A méh fészke szent és sérthetetlen.“ Ősszel úgy kell elrendezni, hogy tavaszszal ne legyen szükség azt megbontani. A meleg burkolatra pedig mind addig szükség van a családnak, amíg a mézürbe nem engedjük. Ne feledjük el, hogy a fiasítás csak melegben fejlődik tökéletesen. erőteljesen. Brassóban tanultam egy öreg méhésztől, hogy náluk tavasszal paplant, párnát, mindent a méhesbe kell vinniök, hogy a kaptár jó melegben legyen, mert csak így lesz sok bogár. Sok bogár pedig csak méz!

A fészkekbővítésnél elkövetett hibák szintén legyengítik a méhcsaládok erejét. Tapasztalatlan kezdők esnek abba a hibába, hogy a fészkekbővítésnél nem veszik ki a virágporos és mézes keretet, hanem ezek után tesszik be a bővítésre szánt keretet folytatólagosan s meg vannak győződve, hogy a család fejlődhetik tovább. A család nem fejlődik, mert az anya nem

megy tul a virágporos lépen, hanem ott mozog az ezen belül megalkotott fészkeben. Tere nincs a petezésre, tehát a család nem is fejlődhetik, gyengébb marad a tőbbinél és mézét sem tudja begyűjteni.

Hibát követ el az a méhésztudomány, aki a bővítést egyszerre végzi el, vagyis egyszerre berakja a bővítésre szánt kereteket, félve attól, hogy a költőfészket sokszor ne bontsa meg. Különböskézt kell tenni költőfészkek és költőtér között. A költőfészkek addig terjed, míg az anya befiasította és a család virágporos és mézes léppel elzárt. Ez a költőfészket. Ezt a költőfészket nem szabad megbontani gyümölcsvirágzás előtt. Ha valaki úgy bővit, hogy a fiasításos keret mellé egyszerre berakja a bővítésre szánt kereteket, szintén rossz munkát végzett, mert igen megnagyobbította a költőfészket. A költőtér irtartalma nagyobb lett, ezt az irt is kénytelenek fűteni a méhek, ami nagyobb táplálkozással jár. Azonkívül a hidegebb környezetben a fiasítás nem haladhat, az anya csökkenteni munkáját, a méhek fázódnak s minél jobban fázódnak, annál erőtelenebbek lesznek s annál többen pusztulnak el a tavaszi külső munkában. Fészket csak egy kerettel, fokozatosan bővítünk.

Ugyancsak a méhcsaládok életerejét tesszik tönkre azok is, akik egyre-másra műrajoztatnak. Nem törődnek a méhek természetével, sem az időjárással. Sok méhésztudományt tett már tönkre a meggondolatlan műrajoztatás és sok kezdőnek vette el kedvét a méhésztudománytól.

E kezelési hibáknak hatása nem mutatkozik azonnal, hanem legtöbbször a legyengült méhcsaládok utódainál, a rajoknál. Ha a rajzás után gyengébb hordás következik, kegyetlenül megviseli és pusztítja az inségbe került rajokat. Inségbe pedig azok a rajok kerülnek, ahol a vériességben hiba van egy rosszul sikerült párzással. Ezeken az etetés sem segít, csak ideig-óráig. Egyik hírneves méhésztudomány mond el ilyen esetet, melyet egy kísérlet alapján tapasztalt. 1926-ban az akácvirágzás után 10 raja jött ki egy napon. Mind a tíz raj egyformán másfél kilós volt. A rajokat magára hagyta, felsegítő etetésben nem részesítette. A tíz rajból a nyári hordás alatt kifejlődött és kiépült 4, elpusztult 6, pedig mind a tíz ugyanazt a méhlegelőt látogatta. Az elpusztulás is igen érdekes volt. Három már az első négy hét alatt elpusztult, a másik három ősszel, sőt volt egy, amelyik négy hétig ulti a kasban anélkül, hogy egy decimeméternyi lépfelületet épített volna. Ez a szembeötlő tü-

net nemcsak azt mutatja, hogy a családok nem egyforma tulajdonságúak, de még inkább mutatja, hogy az elpusztult rajok a kiélés utolsó állapotában állottak. Csenevész herével pározott anya ivadéka lehetnek. Nem bírták a mostohább, de nem egészen rossz időket, míg a más három mellettük nemcsak hogy kifejlődött, de téli élelmét is begyűjtötte.

Ezért tekintünk nagy érdeklődéssel az Erdélyszerte megindult bundáskaptármozgalom elé. Tavasszal ez a kaptár a legmelegebb az összesek között, de a meleg

betét nem foglal el felesleges helyet, mert nyáron átalakul mézürnek. Háromszék megyében, ha jól emlékszem 3000 méhcsaládot tartanak nyilván. Ezek téli fogyasztása családonként átlagosan 6 kg-ot számítva 18.000 kg. méz, azaz majdnem 2 vagon. Viszont ha mind bundás kaptárba lennének, akkor 2 kg. mézen kitelelnének és megmaradna 12.000 kg. méz (több mint 1 vagon) mely mind a családok életerejét — vitális energiáját — növelné.

Esztelnek.

KÖNCZEY MÁRIA

A gyümölcsstermesztés és a méh

A gyümölcsfák és a bogyós gyümölcsű bokrok virágzásakor ezek ágai tele vannak virággal mégis alig akad rajtuk virágzás után kötődött gyümölcs. Ennek oka többféle is lehet, pl. az időjárás, éjjeli fagyok, a talaj alkalmatlan volta, vagy a fa egyéni tulajdonsága.

Arra azonban kevesen gondolnak, hogy talán oka lehet a terméketlenségnek az is, hogy a fák virágzásakor nem járják a méhek, pedig ezek a dolgozók kis rovarok hordják egyik virágról a másikra szállva a virágot és ezúton termékenyítik meg azokat.

Más rovarok is látogatják a virágokat, de ezek itt is, ott is költségeljék a nektárt, azután továbbszállnak. A méhek azonban — ha reggel egy fát felkeresnek, — akkor egész nap ugyanazt a fát járják és alig marad olyan virág, melyet meg ne látogatósnak. Mivel egész nap hasonló fajú fákat látogatnak, az idegen beporzást is elősegítik, ami a gyümölcskötést emeli és a beltenyésztést, vagyis az önbeporzást megakadályozza.

A testükre tapadt virápporral akaratlannul is közvetítik az idegen beporzást. Minél előbb nyílik a gyümölcsfa, annál több

méh keresi azt fel, mert más virág akkor még kevés van, tehát annál jobban termékenyítik meg a virágokat.

A korai megtermékenyítés csökkenti a fagykárt is, mert a megtermékenyítetlen virág bibéje előbb fagy el, mint a már megtermékenyült kis gyümölcs, tehát az utófagyok hatását a méhek által való korai megtermékenyítés csökkenti.

A méhek hasznát csak aszerint mérjük, hogy mennyi mézet és viaszt termelnek, de arról, hogy a virágok megtermékenyítése és a jó termés biztosítása révén mennyi hasznot hajtanak a gazdának, arról csak igen kevesen beszélnek. Ha azonban ezt a hasznot is tekintetbe vesszük, azt mondhatjuk, hogy a méz és a viasz csak mellékhaszon, míg a főhaszon az, hogy a virágzó gyümölcsfák és bokrok virágainak megtermékenyítésével igen nagy mértékben emelik a gyümölcsstermesztést. Az lenne tehát az eszményi állapot, ha a gyümölcsösökkel kapcsolatban méhészetek is létesülnének, ami tulajdonképpen a gazdák bevételeit emelné mindkét oldalon.

Kézdivásárhely.

KRATOCHWIL ARTHUR

HA NAGY EREDMÉNYT AKAR, RENDELJEN KÖPENYES KAPTÁRT!

A vastag bundában télen alig fogyasztanak a méhek. Többletkiadása megtérül a megtakarított teletelomézből. Tavaszra hatalmasra fejlődik családja és jó legelén telehordja kaptárát. Egy pergetésre 30-40 kg. mézfelesleget adhat. — Rendelésre azonnal szállítom beépített zsulakáteres szellőztetővel etető-itató készülékkel pontosan a M. K. leírása szerint. Különleges maró fészekkel készített kifogástalan kivitelben, lelkiismeretes asztalos munka, az ára előre kitüntetve:

Köpenyes (bundás) kaptár N B keretekkel		Bundás kaptár anyarács nélkül	2.850 lej
cinczett bádog tetővel míg a készlet tart	3.300 lej	A kaptár faanyag gépen ledolgozva	2.200 „
Ugyanaz kátránypapírral fedve	3.100 „	Gépi kidolgozás hozott anyagból	744 „

TOTH VINCZE JÓZSEF asztalos — Cluj-Kolozsvár, Str. Avram Iancu 2 szám

Első szárnypróbálgatások

Britt István lelkes szebeni méhésztestvérünk előadást tartott a helybeli női tanítónőképzőben a méhészet hasznáról és Beke Klára VII. oszt. képzős egy dolgozatban összefoglalta mindazt, amit megjegyzett. A tartalmas írásból részleteket közlünk, mint „első szárnypróbálgatásait” egy reméljük rövidesen jó méhésszé válló lelkes növendéknek.

*

Az ingyen napszamosok semmi kárt sem okoznak, hanem óriási hasznot azáltal, hogy virágról-virágra szállva megtermékenyítik a gyümölcsfákat és egyéb hasznos gazdasági növényeinket. Mézet is gyűjtenek: többet, mint amennyire szükségünk van, hogy jusson a velük foglalkozó embereknek is. A méz valószínű orvosság. A legjobb és legegészségesebb táplálékok egyike. A méz az ingyen napszamos jóvoltából kevés fáradsággal kerül az okos ember tulajdonába.

Meg kell ragadnunk minden alkalmat, hogy élhessünk és boldogulhassunk. Aki csak teheti, szerezzen pár család méhet. Kevés gondozással nagy eredményt érhet el. A méhek szebb, rendeztebb, becsületesebb, okosabb életet élnek mint az emberek. A természet sok csodálatos titka derül fel azok előtt akik velük foglalkoznak. A méheket kasban, köpüben, vagy kaptárban tartja az ember. Egyébként hártys szárnyú rovar, társaságban él, életmódjában a legjobban érvényesül mai elvünk, az egészséért az egy és egyért az egész.

A méhcsaládban legfontosabb az anya. Ő a méhállam fenntartója. A család, érve a család alatt az egész kast, mind tőle származik. Nagyobb és világosabb színű a többinél, különösen a lábai világosabbak és sárgás színűk van, potroha is hosszabb s a szárnyak nem borítják be egészen. A szipókájú már rövid s bár felszívja vele a táplálékokat, leggyakrabban mégis a dolgozó méhek etetik.

Nézzük meg, hogyan fejlődik? A lépek alján és élén épített makk-alakú anyabölcsőket építenek rajzás idején a méhek. A régi anya mindjárt az építkezés kezdetén termékeny munkás, petét rak bele, de mégsem fejlődik munkás belőle, hanem „királynő”, mert az álcát „fejedelmi” táplálékkal etetik.

A család lakóinak zömét a dolgozók alkotják, számuk egy-egy családban a ca-

lád nagysága szerint 10—40 ezer, de felmehet 80—100.000-re is. A dolgozó méhek tulajdonképpen korcs ivadékok. A női hivatalos közül csak a munka jutott ki osztályrészsül számukra. Husz napig belső munkát végeznek, aztán kirepülnek, s nektárt, virágpórt gyűjtenek s a vízszükségletéről gondoskodnak.

A herék a méhcsalád férfiai. Számuk néhány száz, de gyakran 1—2 ezer is van belőlük. Testük a legvaskosabb s a nap melegebb szakában szoktak röpködni. Fullánkjuk nincs, hogy őrizhetnék legalább a családot.

Nem dolgoznak semmit, csak esznek és isznak, egyedül feladatuk az anyaméh, vagyis a királynő megtermékenyítése, de rajzás után végkép lejár a becsületük. A dolgozók elverik őket a mézről, azután kiközösítik a családból is, úgy pusztulnak el éhen-szomjan mindegy szálig.

Az ingyen napszamosok jóvoltából a méhész is szüretel. Ma már sokkal okosabban, mint régen, amikor a mézért a méheket barbár módon lekénezték és a lépeket pedig, tekintet nélkül hogy volt-e bennük fiasítás, kitördelték, összegyömszölték, rostán át edénybe csurgatták a mézet. A maradékonkolyt kézzel kicsavarták, mint a vizes ruhát.

Ma a méhésznek a szüret örömnépe, akár a gazdának az aratás és a cséplés. A mézeslépeket a röperő elve alapján épített pergetőgép segítségével kipergeti, anélkül, hogy a lépekben kárt tenne. Így megmarad a méhész forgatókéje, a drága lép.

Nagyszeben.

Beke Klára,
VII. oszt. képzős.

SENKI FEJE SEM KÁPTALAN

A harmadik családnál már nem tudod mit láttál az elsónél.

TÖRZSKÖNYVEZZED CSALÁDJAJDAT!

Rendeljél az EME-től még ma törzskönyvet. Csak vonásokat kell bele húzni s egy-két számot. Minden családod hű törzskönyvét megkapod.

A 25 lapos, tartós borítékba illesztett törzskönyv ára utmutatóval együtt 100-lei

POSTACIM:

EME CLUJ, STR. REPUBLICEI NO. 22.

Enyvezés

Amikor fát fához toldunk, legtökéletesebben ennyvel ragaszthatjuk össze. Van meleg (csont és bőr) enyv és hideg enyv. Az utóbbi igen elterjedt, de kevés, ezért házilag túróból és mézből állítjuk elő. Éppen olyan jó, mint a gyári, de nem lehet raktározni.

A csontenyvet vagy bőrenyvet a következőképpen kell készíteni: Az enyvlakokat többrét rongyba csavarjuk s fakalapáccsal gyujtósdoboz nagyságúra daraboljuk. Lábasba öntjük s annyi lágy vizet töltünk rá, hogy jól ellepje. Kb. 12 óráig áztatjuk, utána pedig habozni kezd. De a forralással sem rontjuk el. Főzés közben csaknem folyton kevergetjük, hogy a lábas fenekéhez ne süljön. Az így készített enyv elég sűrű. Ha a deszkát szélességében enyvezzük össze, még higitani kell annyira, hogy ha az ecsetet belemártjuk és 20 cm-re kihúzzuk, a visszafolyó forró enyvnek csurgó hangja legyen. Ha közelebbről is hallszik a csurgás, az enyv igen hig. Az enyv használatkor jó meleg legyen, mert a hideg enyv nem köt.

Hideg enyv néven sok gyár készít ragasztót. Összetételük, használatuk ugyanaz. A tasakon a használati utasítás megvan. Ajánlatos pontosan követni. Lágy vizet töltünk egy edénybe. A víz ne legyen hideg, hanem inkább langyos. Az enyvport folytonos kavargatás közben a vízbe öntjük. A víz 10%-kal mindig kevesebb legyen a pornál. Olyan sűrűre keverjük, amilyen a jó tejfel. Amikor már jól elkevertük, 30 percig pihentetjük, akkor újra megkeverjük és ha apró szemecskék látszanak benne, vizet töltünk hozzá, tovább keverjük és megint pihentetjük. Ha így megpihent és a szemecskék teljesen eltűntek, annyira higitjuk, amilyen a híg tejfel és úgy használjuk ragasztásra. Az asztalosiparban néha sűrűbb ragasztót is használnak, de kaptárkészítéshez olyan nem szükséges.

Az így elkészített hideg enyv csak egy napig tartja meg kötőkéességét. Ha maradt belőle, s másnap újra dolgozunk, egy kis vizet töltünk rá fedésnek, másnap új port keverünk hozzá a fenti módon s csak azután használjuk. A porenyvet pedig légmentesen becsomagoljuk és úgy raktározuk.

A túróenyv készítése. A túróat nagyon síma deszkalapon ugyancsak síma aljú fadarabocskával törjük. A fadarabnak két szarvacskája legyen, hogy jól meg lehessen markolni. A túróat mindaddig erősen,

szinte dühösen törjük, dörzsöljük, míg összeálló, egyenletes nem lesz, szemecskéi csaknem el nem tűnnek. A túróba 10%-nyi sűrű oltott tiszta meszet teszünk és tovább törjük, míg tejfelszerű, függőnyösen nyúló folyadékot nem kapunk. Minél egyenletesebb a folyadék, annál jobban sikerül az enyvezés. Úgy higitjuk, mint a gyári hideg enyvet.

Az időjárás viszontagságát szenvedő kaptár ragasztására a hidegenyv jobb, mert nem érzi meg annyira az időjárás hatását. Az is előnye, hogy enyvezésben gyakorlatlan méhészt kezében sem fagy meg és hideg, fűtetlen helyiségben is szabad vele dolgozni, ha a hőmérséklet fagy-pont fölött van. Hátránya, hogy a meleg enyvnél lassabban köt: kb. mégegyszer annyi idő alatt. (Méhészt 1944.)

Krajner Gyula.

Nagy baj

Nagy baj, hogy tagjaink fele még nem fizette be az 1948. évi 300 lejes tagdíjat, de sokan még az 1947. évi tagdíj második — 150 lejes — részletével is hátrálékban vannak.

Felkérjük méhésztestvéreinket, hogy fizessék be azonnal hátrálékukat. A nyilvántartás, levelezés, felszólítás rengeteg pénzbe kerül és feleslegesen vonja el idejünket, amit mind szeretett lapunk feljavítására fordíthatnánk.

Ha mindenki azonnal kifizetné tartozását, lapunk terjedelmét 32 oldalra növelhetnénk! Gondoljuk meg, mennyi tanácsot adhatnánk benne... de kezünk megkötik a hátrálékosok és egyúttal kárt okoznak a közösségnek.

A tagdíjat a Méhészkör útján vagy közvetlenül postán küldjük az EME címére: Cluj, Str. Republicei 22. szám.

A JÖVŐBEN CSAK FERTŐTLENITETT MŰLÉPET

használjunk! Viaszt fertőtlenít és műlépet szállít Tóth István íg. vál. tag Kolozsvár, Budai Nagy Antal-ut 78 sz.

MŰLÉPKÉSZÍTÉS CSEREVIASZBÓL

A hivatástudat

A „MAROSVÁSÁRHELY ÉS VIDÉKE EME MÉHÉSZKÖR“ március hó 19-én fejezte be kétéhetes méhésztanfolyamát. Az előadó Katsó Sámuel méhészköri elnök volt. A tanfolyam a legnagyobb erkölcsi és anyagi sikerrel zárult, ugyannyira, hogy a 170—180 hallgató részére a Kör helyisége kicsinek bizonyult s így azt a Bolyai Egyetem orvosi karának nagy előadótermében kellett megtartani. Ez lehetővé tette, hogy a kör — kiszállások által — sikeresen ellenőrizhesse a terjedőfélben levő költésrohadást és a vidéki méhészek beszerzését.

A tanfolyam ünnepélyes berekesztése alkalmával dr. Makkay Domokos alelnök nagyhatású avató beszédben a többek között a következőt mondotta:

A méhészkör, mint méhésznevelő anyacsalád sohasem fogja elfelejteni mindazok neveit, akik a rendkívüli számban való jelentkezés miatt szüknek bizonyult keret helyett ezt a kellemes „pótkeretet“ (ezt a szép termet) és e pótkeret közepére hozott, nyitott „pótanyabölcsőből“ (a vetítógépből) az elsajátítandó elméleti anyag királyi táplálékát, a szemléltető képekkel, a bemutatást nyújtották. — Illesse köszönet a dr. Ujváry adjunktuspárat lelkes fáradozásaiért és mindazokat, akik a „Bolyai“ tudományegyetem részéről ezt nekünk lehetővé tették. Fogadják a Kör népes kaptárának meg nem szűnő, állandó hálás „zümmögését“. És illesse köszönet, hála és szeretet Katsó Sámuel kedves előadóinkat, aki az ismeret és tiszta tudás kristálytisztja „nektárjának“ cseppjeit agyesejtjeinkbe „behoráta“. Fogadják e bábingét most levetett, szülépekből csak most kitelt, még pelyhes, sűrű, fiatal méhésztömeg dajkáló szeretetét.

A tanfolyam zárásának pillanatában a Méhészkör is értesít, figyelmeztet benneteket.

— Értesít arról, hogy méhészeket „kitelelő kaptárját“ (körhelyiségét) Sztalin-ter 10. szám alatt még január hó folyamán megnyitotta, melynek ajtaja szélesre huzott „röplyuk“ gyanánt tárva, nyitva áll a hét minden csütörtökjén az ügyes-bajos dolgukban hozzáfordulóknak, minden hétfőn este 6 órától pedig méhészeti szakkérdések megvitatása, a méhész szolidaritás, méhész etika ápolása, fejlesztése és terjesztése érdekében. Ti valamennyien, kik a Kör új tagjaivá letetek, halljátok meg hívó szavunkat: lesztek el minél gyakrabban, bárholnan, bármivel!

— De figyelmeztet is a Kör arra, hogy lábaitokat a röpdeszkára szőrt finom fehér liszttel jelezdölte: névsort készített Rólatok, tudja lakásotok és pontos címeket! Ő, korántsem azért, hogy a most gyűjtött kincsetek, kis tudástok elrabolja máris, hanem, hogy ellenőrizze otthoni sáfarkodástok mikéntjét!

— Mert a Kört, mint méhészgenerációkat nevelő és méhészeket kitelelő Anyakaptárt, — a Maeterlinki „kaptárszellemet“ megfogalmazásban, az a hivatástudat tölti be, futi és lengi át, hogy eredményes munkát végezni csakis a kollektivitásnak és összetartozásnak tudatával lehet. Azzal a tudattal, hogy az a munka, amit a legtávolabb eső faluba, annak szélén, bár egyetlen családdal próbálkozva, kísérletképpen, vagy passzióból, avagy akár száz családdal hivatásszerűen a méhész a méhekkal végeztet és végez: — ama kis házikó előtti napraforgó tábla a patakig lenyúló kaszáló, a falu mögötti erdőalja flóráját, termékenységét lendíti fel és azt eredményezi, hogy a háborus pusztítással kiveszett, elsatnyult, eltűnt virágtömeg millió meg millió szirma újra kigyul, odacsalja az égtájak minden énekes madarát és egyszer csak azt veszem észre, hogy eddig oly árva kicsiny falum tája megtelik, tele van illattal, fénnel, ragyogással, dallal...

A sok kis falusi búzatábla, réti kaszáló és erdő alja, pontosan a mi működési területünket: Marosvásárhely és vidékét adja, ahol im egyszerre súlyosabb napraforgótányér hajlong a szélben, nemesebb, édesebb gyümölcs terem és a pincék hordói megtelnek józamatú musttal...

Ime, apró, szinte észrevétlen, de öntudatos munkátokból így születik meg egy megye mezőgazdasági újjáépítése és többtermelése, ami végeredményében Hazánk, az egész ország gazdasági talpraállítását munkálja.

— Kedves Méhész Testvéreink! Mindenkiből nem lehet képviselő, főispán, vagy újságíró, hogy hivatásszerűen foglalkozék politikával... De veszíték-e észre, hogy a Kör, mint hivatástudatot ápoló és proponáló kaptár, hogyan kapcsol bele titeket ezzel a ténylegesen elvégzett, apró, jelentéktelennek látszó munkálatokkal az ország újjáépítése és többtermelési munkájába, melyről ma annyi szó esik s hangzik el mindenütt és amely munka ilyenformán Benneteket mezőgazdaságpolitikával foglalkozó politikusokká teszzen?

— Érzitek-e ennek a kaptárnak össze-
fogó és átfogó közösségi erejét, mely az
igazi szakszervezet szálaival fűz egybe
titeket? — Hív; gyertek, jöjjetek bármi-
kor, bárhonnán, bármivel, hogy együtte-
sen, egyesült erővel dolgozhassunk és
munkálkodhassunk országunk mezőgazda-
sági újjáépítésén és többletermelésén! Ez a
hivatástudattal teli munkában gyakran
elpusztul a dolgozó, de magát a Kaptárt
soha be nem mocskolja!

— Így raktam én e pár zárószóval itt

szerzett szaktudásotok, mint mézhólyag-
beli teher mellé, a „hivatástudat“ terhét
zsenge szárnyaitokra rá... Nem hiszem,
hogy ezzel valakit is szárnyaszegetté,
vagy röpképtelenné tettem...

— Aki tehát bírja és vállalja e terhe-
ket: — a tanfolyam bezárlt, — a kapu
kitárult: — bátran kirepülhet!

A nagy tetszéssel fogadott beszéd után
a felavatott „fiatal“ méhészek és a mé-
héször többi tagjai társasvacsorán vettek
rész a késő éjszakai órákig

Ne csüggedjünk

Amilyen könnyű volt a tél s ami-
lyen szép reményekkel indult a ta-
vasz, minden bizodalunk meg volt,
hogy egy jobb méhészeti év köszönt
reánk. Sajnos, az április 26-iki hava-
zás s a -4°C -os hideg sokban aggodal-
mat keltett.

Méhésztestvéreim! Ne csüggedjünk
el! Igyekezzünk családjainkat leg-
alább a jelenlegi állapotban fönntar-
tani, amíg az ujjabb hordás megindul.
Voltak még nehéz évek a méhészet-
ben. Előfordult, hogy júniusban is
ettettünk s mégis jól zárult az év.

Ajánlom, hogy családjainkat tart-
suk jó melegen. Így a fiasítás jól fej-
lődik és melegben a fogyasztás is ke-
vesebb. Etessük kis adagolásban 1 rész
méz, 2 rész víz arányú sziruppal,
mindaddig, míg komolyabb hordás
nem lesz. Azok, kiknek beépített vagy
összettel felszerelt etetőik vannak, most
látják előnyét.

A családokat állandóan tartasuk

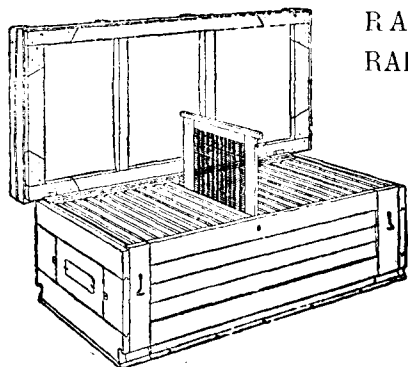
szemmel, a fészket csak szükség ese-
tén bontsuk, a röpnylásokat szűkít-
sük, mert hordástalan időben a rab-
lás gyakoribb. Fordítsunk több figyel-
met méheinkre s az, aki valamivel
nincsen tisztában, forduljon bizalom-
mal a méhészeti felelőshöz, ki leg-
jobb tudása szerint megadja a kellő
felvilágosítást.

Torda.

NÉP ÁRPAD
méhészeti felelős.

Figyelem

Az egyesületünk alapszabályai értelmé-
ben az egész évi tagsági díj befizetése az
év első negyedében időszerű. Nyomatéko-
san felkérjük méhésztestvéreinket, hogy
amennyiben még nem küldötték be a f.
évi 300 lejtes tagdíjat, tegyék azonnal cí-
münkre postára, illetve fizessék be a mé-
héször pénztárába. Egyesületünk minden
pénzét a Méhészeti Közlöny kiadására for-
dítja, de munkánkat csak abban az eset-
ben fokozhatjuk, ha tagjaink is megsegí-
tenek pontosságukkal.



RAKTÁRON TARTJUK AZ ERDÉLYI
RAKODÓ ÉS FEKVŐ VÁNDOR KAPTÁROKAT

Gépen csapozott vályus keret külön is kapható.
Beton mülépprést anyagácsot és mülépet minden
méretben raktárról szállítunk.

Az erdélyi kaptárok készítéséhez szükséges
képes rajzot kívánatra postabélyeg ellené-
ben megküldöm.

VÁRADY BÉLA

Villanyerőre berendezett kaptárkészítő üzem
Kolozsvár-Cluj, strada Thállman utca 13 szám.

Mennyit petézik az anya?

A Méhészeti Közlöny májusi számában „Ne siessük el a gyenge családok egyesítését” c. cikkben olvassuk a következőket: Taranov, szovjet tudós szerint „az anya petézése korlátolt. Naponta 1000—1500 petét rak le.” Mindjárt utána zárójel között meg ez áll: „Tehát nem 3000-et, mint könyveink hirdetik.” Meg vagyok győződve, hogy ez utóbbi nem Taranovtól vett idézet. De ha már egymás mellé került ez a két ellentétes állítás, ebben egy nagyon érdekes kérdés került előnk: Kinek van igaza, vagy ki téved? Mekkora valójában az anya petéző képessége?

Nem nehéz megfelelnünk. Egyszerűen megfigyelünk egy, vagy több családot, hány keret fiasítása van egy bizonyos időpontban. Számítást végzünk, hány fiasítással megtöltött sejtet jelent az észlelt fiasítás. Végül — mivel a család meglevő fiasítása az anya peterakó képességének 21 napi eredménye — ezzel a számmal a fiasítással teli sejtek számát elosztjuk. A kapott eredmény mutatni fogja, hogy az anya naponként körülbelül hány petét rakott le.

A tapasztalat azt mutatja, hogy a 10 keretes Dadant-Blatt kaptár 8 keretű a közepes anya is képes az év legnagyobb részében befiasítva tartani. A fejlődés tetőpontján azonban a jobb családoknál 10, kivételes esetekben pedig 12, sőt néha még több keret fiasítást is el lehet érni, ha ugyanis az anyát és a családot nem hagyja a méhész magára. Egyszerű szórással megállapítható, hogy egy kereten 9120 sejt lenne fiasítással teli, ha minden sejtet kiépítenénk, s a keret felső sarkaiban sem lenne méz, oldalt és alul átjáró rések. Nem tévedünk tehát, ha leszámítjuk a fenti szám 20%-át. Marad az egy kereten levő fiasításos sejtek száma 7300. Ezt 8—10—12-vel szorozva kapjuk a közepes, a jobb és a kivételes családoknál mutatózó fiasított sejtek számát: 58.400, 73.000, 87.600. Ezen számokat osztva 21-gyel, megkapjuk az anya egy napra eső pete-

rakó képességének index-számait: 2600, 3400 és 4100. (A számok lefelé vannak kerekítve.)

Ezek a számok azt jelentik, hogy az anya átlagosan tényleg képes 3000 petét lerakni naponta a fejlődés tetőpontján, amely szám esetenként nagyobb is lehet, sőt a 4000-et meg is haladhatja. Méhésziróink tehát nem tévedtek, midőn a felső határt 3000-ben állapították meg.

De Taranov sem tévedett, mert hiszen ő a kicsiny, segítségre váró, egyesítésre kijelölt, gyenge családokat vizsgálta, oly eseteket vizsgált, ahol az anya különböző okok miatt petéző képességét nem fejthette ki a felső határig. A tévedés abban van, hogy a két adat egymás mellé került.

Mezőbodon.

SZŐCS SANDOR

Fogas kérdés

Mindnyájan tudjuk, hogy a méhek akár szabadon, akár műlépen, nem építik a sejteket vízszintesen, hanem felfelé irányuló 4 fokos szögben. Helyese, szabad-e a lépeket az eredeti helyzetüktől eltérően átszabni és úgy áthelyezni?

Kérem Méhésztstevéimeket, akik így szabták át lépeiket, mi volt a tapasztalatuk a következő évben? Bepetézte-e az anya rendszeren a lépeket s milyen alakot vettek fel a sejtek? Rendszeren fejlődött-e a fiasítás, avagy valamilyen rendellenességet észleltek?

Pár sorban mindnyájunk okulására tapasztalataikat a „Méhészeti Közlöny” útján közöljük.

Hidvég.

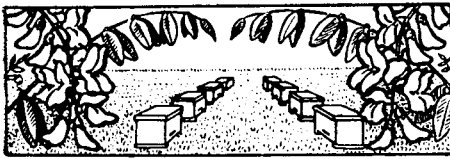
Töprengő méhész.

MŰLÉPET

ÉS MINDENMŰ MÉHÉSZETI
FELSZERELÉST SZÁLLIT

DZIERZON MÉHÉSZETE
KEZDŐDI GYULA

Oradea, Tudor Vladimirescu 65.



MÉHLEGELŐ

Beszámoló az akácról

A nagyváradi méhészek mindent elkövetnek az újjáépítés meggyorsítására. Legutóbb Erőmihályfalvára vittük a családokat, hogy bár a téli élelmiket részben biztosítsuk. Pár szóval beszámoló az erőmihályfalvi akác eredményéről.

A megelőző terepszemlét *Melega Lajos* nagyváradi Méhésztestvéremmel végeztük. A fagy után bizony szomorú kép fo-



Az idén jólesett a bőrkabát is 80—90%-ban lefagyott akáclegelőn. Egyesek sátor alá húzódtak az erdő szélén

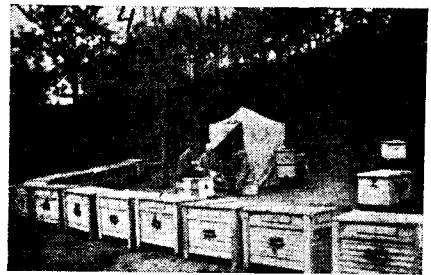
gadott. Csupán egy 40—50 holdas szálerdős rész mutatkozott méhlegeltetésre alkalmasnak. A fagykár itt is kb. 60—70 százalékos volt. Ugyanilyen helyzetet találtunk a körtvélyesi falu alatt elhúzódó szórvány darabokban, de a fiatal akácok, melyről tavaly mézeltek a méhek teljesen lefogytak. A helyszíni szemle alkalmával már találtunk 65 család méhet.

Az akácvirág Erőmihályfalván és környékén május 9-én feslett, a hordás 11-én kezdődött. A virágzás 15-ig bezárólag tartott. A mérlegen álló kaptár napi 1—

1.80 kg. szaporulatot mutatott. A mézürbe azonban csak a rendkívül erős, vagy egyesített családok hordottak.

Ugy a bihari, mint az érmelléki méhészek egy általános kérdés megfejtése előtt állanak, ez pedig a *családok erős elnéptelenedése*. Ugyanis a családok április közepe táján, kivéve egy két méhészetet, erősebbek voltak, mint az akácre vándorlás előtti napokban. Nosema vizsgálatra nem küldött senki se méhet az I. N. Z. Bucuvesti címére, de megállapítottuk, hogy az elhullott méhek potrohának nyomására fehér ürülék nem jött ki, sőt az esetek leg többségében semmiféle ürülék sem mutatkozott. Lehet-e a hosszantartó és nagy szárazság az oka az erősfokú méhpusztulásnak?

Reménnyel kecsegteti az Erőmihályfalvára vándorolt méhészeket egy kb. 60 holdnyi akácok, mely most hozza a fagy



utáni új hajtásait és virágbimbóit. A kérdés most már csak az, hogy mint sarjuvirág mézel-e? Az idén kevés az a méhész, aki megkapja mézben a szállításra kiadott összeget. Örvendünk, ha a telésre jut elegendő méz.

Hiába nincs más választás, mint újból felszedni a sátorfát és tovább vándorolni a havasra. Újabb kockázat, de egyúttal újabb reménység. Tartozunk vele demokratikus közösségünknek. Fokozott munka nélkül nincsen többtermelés.

Nagyvárad.

BÉKEFFY SÁNDOR

Megfigyelések a vándortanyán

A méhészek nagy része sajnos nem törődik eléggé a vándortanyára vitt méhek itatásával. Kezdő koromban ezek közé tartoztam, mert abban a könyvben, melyből méhészeti tudásomat merítettem, nem volt erről szó. Első nagyobb vándorutamat 23 családdal, vonaton tettem meg, rekkenő hőségben. A későbbi vizsgálatkor a kaptár alján csak kevés hullát találtam, de a méhek kiszívták a fiasítást egy részét. Körülbelül egy nagy Boczonádi lépre becsülöm azt a fiasítást, mely így tönkrement. Maradványát később maguk a méhek hurcolták ki a kijárón.

A méheket igen alkalmas helyen állítottam föl. A háziak szívesen, érdeklődve fogadtak, én pedig adtam a nagy szakértőt és magyaráztam a méhek életének érdekességeit. Alig bocsátottam ki azonban a méheket, megváltozott a helyzet.

A tulajdonos kertjében vizes hordó volt a virágok locsolására, csirkéi előtt pedig itató vályú. *Méheim első dolga az volt, hogy ellepték ezeket. Fekete vált a víz a tolongó méhektől, a hordóba sok bele is veszett. A háziak pedig átkozták méheimet, átkoztak engem és a gazdának is ugyancsak kijutott a szemrehányásból, amiért felesége távollétében bérbe adta nekem a kertet a méhesaládok elhelyezésére. Azóta mindig itatót állítok föl a méhek előtt.*

Olyankor, amikor kukoricaszárt vagy napraforgószárt lehet szerezni, itatómat azzal rendezem be. A szárt hosszában kettéhasítom és a vizet lazán bedugott, lyukas mézesbödönből vagy fazékból abba ereszttem. A szár ferdén áll, felső vége a csepegő alatt, alsó vége a földön. A kukoriva szarat a csomónál még meg is faragom egy kicsit, hogy a víz előre jusson. A méhek szeretik az ilyen itatót. Szívesen szállnak rá. Aki akarja, többet is kötözhet egymás alá két földbe vert karóra. (Méhészet 1944.) *Sebstyén Pál*

Valamikor Boczonádi hívta föl a magyar méhészek figyelmét arra, hogy a

vándortanyán minél hamarabb ki kell bocsátani a méheket, mert a késés mézvesztéséget jelent. A megérkezés után hamarosan kinyitott kaptárak súlya többet gyarapodott aznap, mint azoké, melyeknek kinyitása utoljára maradt. Ezért keli a kijáró csukó-záró szerkezetének gyorsan kezelhetőnek lennie.

Egyik méhészlapon pár évvel ezelőtt igen érdekes megfigyelés jelent meg. Eszerint nemcsak a gyors kinyitás fontos, hanem az is, hogy a méhész kb. 3 nappal korábban érkezzék a legelőre. Mérleges kaptárjainak adatai szerint ugyanis a néhány napja helyben lévő családok többet gyűjtöttek, mint ugyanakkor az újonnan kibocsátottak. A szállítással megzavart méhek egyrésze sokszor azonnal munkára indul ugyan, de az egész család nyugalma és teljes munkaképessége csak kb. 3 nappal mulva tér vissza. Közöljük adatait:

A helyben maradt szállított családnál

Jun. 16-án	.. +	950 gr	—150 gr
Jun. 17-én	.. +	1050 gr	— 50 gr
Jun. 18-án	.. +	800 gr	+300 gr
Julius 22-én	.. +	1150 gr	—300 gr
Julius 23-án	.. +	1600 gr	+150 gr
Julius 24-én	.. +	850 gr	+450 gr
Julius 25-én	.. +	690 gr	+700 gr

Természetesen nem következik ebből, hogy a méhész jóval a legelő megnyitása előtt megjelenjék és prédára éhes méhei közt rablás törjön ki. Csak akkor érdemes útra kelni, amikor már némi hordásra kilátás van. Kivált a farlővirág kényes. Könnyen becsapja a méhész, ha idő előtt letelepszik méheivel. (Méhészet 1944.)

MÉHÉSZTESTVÉRÜNK! Akarod, hogy lapunk 32 oldalon jelenjék meg? Küldjed be azonnal a 300 lejes tagdíj-hátrálékodat!

„ROMÂNIA APICOLĂ”

A Romániai Központi Méhész Egylet hivatalos közlönye

București, Căsuța Poștală 525

Kitűnően szerkesztett román nyelvű szaklap. Megjelenik havonta. Előfizetési díja évi 300 lej. Postatakarék csekkszám: 12984



BETEGSÉGEK KÁRTÉVŐK

Az állategészségügyi törvény rendelkezései a méhek fertőző betegségeire

Az 1944. évi 840. számú, az állategészségügyről szóló módosított törvény 7. szakasza a méhek költségrohadását, rühösségét és vérhasát a hivatalból jelentendő fertőző állatbetegségek közé sorolja. Ugyanazon törvény 80. szakasza úgy rendelkezik, hogy ezekkel a betegségekkel fertőzött családok megsemmisíthetők.

A 83. szakasz 6. bekezdésének e) pontja a megsemmisített családok becsértékének 100%-os megtérítését rendeli, míg az f) pont értelmében ugyanilyen mérvű kártérítés jár a megsemmisített vészterjesztő tárgyakra. Ugyanezen törvény szakaszon azonban megszorítást is tartalmaz melynél fogva a földművelésügyi minisztérium ezen szakasz alapján évenként és vidékenként megállapítható állatfajok és csoportok szerint abban az évben kifizetendő kártalanítás legnagyobb összegét.

Ha a törvény kártalanításban részesíti a fertőző méhbetegségek miatt kiirtott családok tulajdonosait, természetes, hogy köteleességeket is ró rájuk.

Igy a törvény 4. szakasza a méhek tulajdonosait is kötelezi, hogy a községi elöljárónál vagy közvetlenül az állami állatorvosnál késedelem nélkül bejelentésük ahányszor valamely, a törvény 7. szakaszában felsorolt betegséget, annak vagy csak a fertőzésnek gyanúját is észreveszik. Ez a kötelezettség egyaránt kiterjed az állatok tulajdonosára, gondozójára, pástorára és birtoklójára is. Ugyanezek kötelesek a felmerült elhullási vagy megsemmisítési (kiirtási) eseteket és azok körülményeit is bejelenteni, egyidejűleg pedig és a hatósági intézkedések megtételéig a beteg, betegyanus vagy fertőzésre gyanus állatokat (bogarakat) az egészségesektől elkülöníteni.

Mi sem természetesebb, mint az, hogy a törvény a községi elöljáróságnak is kötelességévé teszi, hogy bármilyen módon tudomására jutott fertőzési vagy gyanus eseteket részletes körülményeivel azonnal jelentse az illetékes állami állatorvosnak, egyidejűleg pedig alkalmazza azokat az előzetes óvintézkedéseket, amelyeket a törvény megszab. Az állami állatorvos vi-

szont késedelem nélkül a helyszínére utazva egyedül, vagy az általa hatósági személyekből megalakítandó bizottsággal együtt elrendeli a törvényes elfojtó intézkedések alkalmazását. A bizottság munkálataiban az érdekelteket fél is részt vehet. Sőt a határozat ellen a megyei állatorvos szakértői véleményét is kérheti. Ha felülvizsgálat az előljáró állatorvos megállapítását megerősíti, a felülvizsgálat költségeit a felszólalónak kell hordoznia, ellenkező esetben az államot terheli.

A törvény 45. szakasza az elfojtó intézkedéseket sorolja fel, melyek között a leg súlyosabb, hogy az elkülönítés vagy zár alá rendelt állatoknak (bogaraknak) e rendelkezés alóli elvonása azoknak kártérítés nélküli megsemmisítését vonhatja maga után.

Az állategészségügyi törvény végrehajtási utasítása bővebben tárgyalja a fentebb elsősorolt intézkedéseket, amelyekből az alábbiakat jegyezzük meg:

A 461. szakasz alapján a megyei főállatorvos a gazdasági kamarával, a gazdasági intézményekkel és a méhész egyesületekkel (méhészkörökkel Szerk.) egyetértve, egy vagy több szakértőt jelöl ki, akik az állatorvosi szolgálattal együttműködnek a fertőző méhbetegségek leküzdésében. A szakértők kiszállási költségeit, nevezetesen a tényleges utazási költségeket és a minisztérium által megállapított napi díjat a földművelésügyi minisztérium fizeti, de az útszámlákat az a hatóság kell hitelesítse, amellyel a szakértő együttműködött.

A végrehajtási utasítás 462. szakasza arra kötelezi a méhtulajdonost, hogy a betegséget a községi elöljáróságnak és a szakértőnek is bejelentse és úgy neki, mint az állatorvosnak rendelkezésére bocsássa mindazon eszközöket és segítséget, amelyek a beteg, betegyanus és fertőzésre gyanus kaptárak átvizsgálásához szükségesek.

A 464. szakasz azt rendeli, hogy ha az állatorvos a szakértő közreműködését szükségesnek tartja, őt idejében értesíti érkezésének napjáról és órájáról és meg-

hívja, hogy a vizsgálatban vegyen részt.

Bakteriológiai vizsgálat céljából költés-rothadás vagy gyanuja esetén beteg fiasítású lépdarabot és 2–3 tucat méhet kell a laboratóriumnak beküldeni. Rühösségnél 2–3 tucat beteg méhet vagy méhulát kell küldeni. Noszema-kórnál (tavaszi hasmenés) úgy beteg, mint látszólag egészséges méhek (3–4 tucat) is beküldendők, hogy a betegség aránya is megállapítható legyen. Ha azonban a hasmenés már kiterjedten megállapítást nyert a betegség százalékos arányának meghatározása szükségtelen.

A szakértő köteleessége a betegség elterjedésének megállapítása, mely célból a méhek repülési körzetébe eső minden beteg és gyanus kaptárt meg kell vizsgálnia.

A fertőzött méhesből származó méz, család, lép, kaptár és eszköz eladását, ajándékozását vagy kikölsönzését meg kell tiltani.

Az üres kaptárokat, lépeket, kereteket és minden edényzetet olyan helyiségbe kell elzárni, amelybe a méhek nem hatolhatnak be.

A fertőzés veszélyének kitett körzetben levő méhtulajdonosokat figyelmeztetni kell a röplyukak olyan módú szűkítésére, ami megakadályozza idegen — fertőzött — méhek behatolását. Ugyanakkor állandóan figyelni tartoznak méheik tevékenységét és távoltartani minden olyan körülményt, ami mézrablást idézhetne elő.

A betegség kiterjedésének felderítése során a vadon települt családokat is fel kell kutatni és mindazokat megsemmisíteni, amelyek a betegség legkisebb jelét is mutatják.

A fertőző méhbetegségek leküzdését és megelőzését a végrehajtási útmutatás 466–468 szakaszai írják elő a következőképp:

A KÖLTÉSROTHADÁS

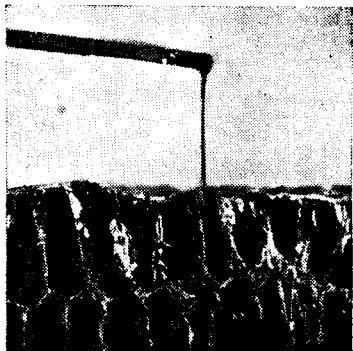
Költésrothadásra vonatkozóan: nem szabad ismeretlen származású családot, vagy anyát a méhesbe befogadni és nem szabad ismeretlen eredetű mézet a bogarak vagy a fiasítás táplálására csírátlantítás nélküli felhasználni; használt kezelési eszközök csak alapos fertőtlenítés után vehetők használatba.

A költésrothadás elfojtásának különleges módja, vagy a fertőzött család megsemmisítése, vagy rajállapotba való helyezés alaposan fertőtlenített vagy teljesen új és üres kaptárba, ahol a méhek teljesen új lépeket építenek.

A rajállapotba való helyezés, mint költésrothadás elleni védekezési módszer az alábbi tapasztalaton alapul:

A költésrothadás a fiasítás betegsége, mely iránt a kifejlődött méhek nem fogékonyak, hanem csak mechanikai terjesztői a fertőző-anyagnak. Ha új kaptárba helyezik át őket, ahol új lépeket kényszerülnek építeni, ezek elkészültéig majd a peték lerakásáig illetve a betegség iránt egyedül fogékony új fiasítás kifejlődéséig elveszítik fertőzést közvetítő tulajdonságukat és tökéletesen egészséges családot alapítanak.

Ahhoz, hogy a méhek megszabaduljanak a nyelöcsőben, illetve torkukban hordozott fertőző méztől 24–48 órára élelem nélkül egy megfelelő dobozban vesztegár alá helyezendők. Ezen elkülönítés után helyezhetők csak át egészen új vagy alaposan fertőtlenített olyan kaptárba, amelyben a keretek is újak és üresek, legfeljebb egyik sarkukban van új műlépdarabka beillesztve. Az építkezés kezdetén



A nyúlós költésrothadás felismerése

a méheket vagy cukorszörppel vagy csírátlantított mézzel kell etetni.

Csak népes, élénk családot érdemes rajállapotba tenni tavasszal vagy nyáron.

Ott, ahol a betegség nagyobb elterjedést nyert, ajánlatos valamennyi családot szerre-szerre rajoztatni, ügyelve nehogy ilyen alkalommal a fertőzött és egészséges családok bogarai összekeveredjenek.

A RÜHÖSSÉG kezdeti szakában eredményesen alkalmazható az Angelloz-féle kezelés, amely metilsalicilat elpárologtatásából áll, vagy a Frow-féle kezelés, melynél az elpárologtatandó anyag összetétele: 2 rész mirban (nitrobenzen) esencia, 1 rész saflor és 2 rész benzín. Az Angelloz-féle anyag nyitott üvegből könnyen párolog, míg a Frow-féle anyag 20–30 cseppjével vastag flaneldarabot kell átíratni és ezt a keretek tetejére teríteni.

Erősen fertőzött családot kéngázzal kell előltni, majd elégetni vagy elásni, a viaszt forrón beolvasztani, a kaptárt, eszközöket és kereteket erősen fertőtleníteni.

A NOSZEMA

Noszemas hasmenés esetén a beteg és fertőzött családokat megöljük, elégetjük és elássuk, mert a gyógyítása kilátástalan.

Hasmenés nélküli, kezdeti megbetegedés esetén, ha a fertőzés még nem érte el a család 50%-át, a mesterséges rajoztatás eredményhez, gyógyuláshoz vezethet, ha a bogarak igen jó táplálékot bőséggel kapnak. A múraj táplására ajánlható 1 kg. szörp, melybe 1 kiskanálnyi adnak az alábbi keverékből: 10% eukaliptusz és 90% borszesz. Lehet más fertőtlenítőszer is hozzákeverni a csíráltatott mézhez, vagy szörphöz, még pedig 0.5-1 ezrelékes naftolt vagy salott.

Rajosítás esetén a családnak új, egészséges anyát kell adnunk, mert az anya is lehet fertőzött.

A végrehajtási útásítás 469. szakasza alábbiakat rendeli el:

Költésrothadással fertőzött mézet a bogarak etetésére felhasználni nem szabad. Ez vagy étkezésre, vagy élelmiszer készítésre használható.

Rühösséggel, vagy noszemával fertőzött méz emberi fogyasztásra korlátozás nélkül felhasználható. Méhek etetésére csak akkor használható, ha egyenlő arányú vízzel keverve legalább 15 percig forralták.

Fertőzött, vagy gyanus viasz csak olvasztott állapotban adható ki. Ilyen viaszt műlep készítésére felhasználni tilos.

Szalmából készült kasok és kis-értékű eszközök elégetendők.

Fából készült kaptárak és keretek 5%-os forró mosósóval (nem marósóval) súrolandók és szikkadás után forrasztó lámpa segítségével kezdődő barnulásig hevítendőek.

Minden berendezési tárgy (a méhes fala, asztal, padlózat, kerettartó ládák, stb. 5%-os forró mosósóval súrolandó és formalinos oldattal bevonandó, utána esetleg újonnan befestendő. A formalinból 1 evőkanálnyi kell önteni 1 liter vízbe.

A méhes körül a földet mésvízzel kell átíttatni.

A méhész ruháit ki kell mosni és forró vasalóval kivásalni.

A ZÁRLAT FELOLDÁSA

A 470. szakasz a zárlat feloldását megengedi, ha a fertőzés körletében nincs már egyetlen fertőzött család és a fertőtlenítés megtörtént.

Költésrothadás fennállása esetén az iméntirtakon kívül a zárfeloldásig még 6

hétnek kell eltelnie, természetesen újabb esetek felmerülése nélkül.

Az elmondottak ellenőrzésére a méhészszerkértő az állatorvostól megbízást kaphat.

Az ismertetést azzal zárom, hogy ahol még nem jelöltek ki szakértőket, állapotjainak meg személyükben és neveiket minden megyében vidékek (járások) szerint közöljék a megyei főállatorvosi hivattal, valamint egyesületünkkel, hogy a lapunkban hírül adhassuk.

Úgy a méhészek, mint a szakértők közös egyetértéssel mindent kövessenek el a fertőző méhbetegségek felderítése és leküzdése érdekében.

Kolozsvár.

SZEGHÓ DÉNES

A FELSŐHÁROMSZÉKI EME MÉHÉSZKÖR a költésrothadás leküzdésére beadvánnyal fordult a Háromszék vármegyei állategészségügyi hivatalhoz és ennek eredményeként április 19-én kelt 379-es számú leiratával felhívta az összes állategészségügyi tisztviselőket, de a főszolgabíró-ságokat is, hogy adjanak meg minden segítséget a méhészkör megbizottjainak a ragadós költésrothadás felkutatásában. Tekintettel arra, hogy egyesületünkhez több helyről érkezett jelentés a ragadós költésrothadás felléptéről, felhívjuk úgy méhészköreinket, mint tagjainkat, hogy ahol ilyen esetek fordulnak elő hasonló módon járjanak el, mert a hivatalos szervek munkánkban minden támogatást megadnak és ezáltal megakadályozhatjuk a költésrothadás tovább terjedését.

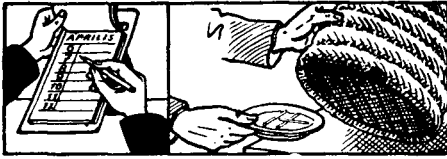
EREDMÉNYES HARCOT indított a költésrothadás ellen az EME Marosvásárhely és vidéke Méhészköre. A megye területén mint a szomszédos kisküküllő megyében egészségügyi felülvizsgálatokat szervezett be és az ellenőrző csoportokat anyagilag is támogatta.

Április 17., 18-án Radnót községben 23 méhészetet vizsgált át *Katsó Sámuel, Farkas József, Miklós Pál és Bárdi István*. 9 méhesben összesen 19 családnál találtak ragadós (nyúlós) költésrothadást.

Az állatorvossal felvették a kapcsolatot a családok megsemmisítésére. Április 24 és 25-én 14 méhésztestvérünk indult 4 csoportban 9 község ellenőrzésére.

Radnót községbe a kör szakközegeit a fertőtlenítő készülékkel kiküldi, hogy a községben levő 150—160 kgr. tömbviaszot fertőtlenítsen.

A hatóságok részéről mindenütt jóindulatú támogatásban és méhésztestvéreink részéről szíves fogadtatásban volt részük. Méhésztestvéreink, kövessük példájukat!



JUNIUSI TENNIVALÓT

Ahány méhészt; az április 17-i nagy fagy óta mind lehorgasztott fővel jár. Bizony amilyen jól indult, olyan hirtelen, egyik napról a másikra, apadtak ki nektárforrásaink. Méhcsaládjaink kezdték kidobálni a kiterjesztett fiasítást és Erdély minden zugából megindultak az újbóli cukorigénylések...

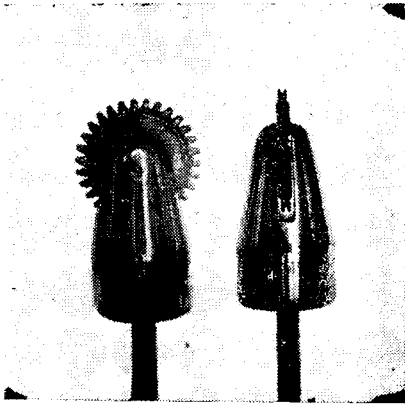
Mit tehetünk? Biztattunk mindenkit, hogy borura derű következik, a szénafüvek pótolják az elmaradt hordást! Jósatlunk részben bevált, a baltacim kitett magáért. Védett, szélmentes fekvésben,

ládoknál: A felső röplyukat őrizték mintegy bevehetetlen bástyát... és így tovább. Ne folytassuk, nézzünk inkább a jövőbe: mit hoz junius?

A százéves naptár szerint: az egész hónap meleg, 20-ika után több zivatar és záporosók.

Herschel szerint: junius 6-ig szép napos, 7—14. között felhős a hó második fele nagyon meleg.

Hideget egyik sem jósol s akkor a havas az idén jobban bevállik, mint a tavaly. Sokon már elindultak régi kipróbált



Ha nem segít a rovátkolt kerék vagy villanyáram (vidéken akkumulátor), akkor $\frac{1}{2}$ cm-es mülépcsíkot ragasztunk a drótra

meszes talajon jól mézelt s ahol nem vágják le túl korán, sok télire valót gyűjtöttek szép rózsaszín virágaiból.

Fel a fejvel, Méhésztestvérünk! Rengegtesz módon alkalmazkodhatunk az időjárás szélségeihez. A sors alaposan megleckézettett, de aki nyitott szemmel járt, sokat láthatott és az okos tanulhatott belőle. Hol dobálták ki a fiasítást? Ahol nem volt elegendő tartalék, ahol nem hagytak meg az előző őszen legkevesebb 20 kg. télelő lépes mézet! Hol találtunk meghűlt fiasítást? Ahol 2—3 lép utcát takaró családocskát akartunk a főhordásra kevés élelemmel törzscsaláddá erőltetni, ahol a kaptárak hidegek és a tavaszi jó meleg takarót időelőtt elszedtük? Hol tört ki rablás? A alsó kijárányilású gyenge csa-

vándortanyájukra s helyesen cselekedték. Jegyezzük meg, hogy a havasi méhlegelő is záros határidőhöz van kötve! A málna virágzása az idén junius 5—10-én kezdődik, a tengerszint feletti magasság szerint s 20—25-ig tarthat. A füzike vagy deréce, székelyesen a vágásvirág előreláthatólag junius 15—20-án kezd virítani és 1—1 $\frac{1}{2}$ hónapig tart. A két mézelő növény tehát pár napig együtt, mézel s ha jó idő járja, mintahogy jósolják, akkor napok alatt hordják meg a mézüret. Mielőtt letelepednénk, a havason is alaposan nézzünk körül:

1. Ahol legeltetik a vágást világért se maradjunk. A méheknek sok-sok hold szádra, milliárd virág szükséges valamire való hordáshoz.

2. helypénzt egységesen alkudjuk ki előrelégtetőbb 20 dekát ígérjünk termelő családunknak. Ez bőven kárpótolja a tulajdonosokat azért a kevés fűtáposásért, amiért a táptárak körüli szorgoskodással okozunk. Mi nem kirándulásból vándorolni járunk, hanem az amúgy kárba vesztő terményi Andriákat óhajtuk a nemzetgazdasági Viner megmenteni.

Árharlyi alsó is kitűnő alkalom az építkezésre Ferenc, alyi M. K.-ben ismertették és Győrfele felekedezünk meg. Más választás helyett egy üres keret is. A mellé rakjuk s hetenként kivágjuk az épített lépet. Kitűnő „hőmérője” ez a család hangulatának és egyúttal a gyűjtésről is tájékoztat. A fészkek kereteket 4 év alatt újítjuk meg, tehát családonként egy egész műlépet építessünk ki még ha az is lenne lépállományunk. Sok bejáratunk vesszük elejét és bogaraink is fejlettebbek lesznek. A fejlettebb bogár többet hord!

A műlép beragasztása előtt drótozzuk be elég sűrűn a kereteket. Sohasem tudjuk mikor kerekedünk fel vándorolni. Nagy útnál a vékony 0.4-es galvanizált drót gyakran leszakad. Használjunk 0.6 mm-eset. Egyesületünk ajándék rajainál az idén Vágó Ferenc érmihályfalvi híres vándorméhésztestvérünk tapasztalatai nyomán 0.8-as drótot használunk. Bizonyára nem szakad majd le és kis ügyességgel ezt is beszüelyeztethetjük. Ha nem segít a rovátkolt kerék, vagy villanyáram (vidéken akkumulátor) akkor félcentis műlépcsikot ragasztunk a drótra. A méhek hiba nélkül építik ki.

Juniusban neveljük anyákat, de jégyezzük meg, hogy csak akkor érijük el célunkat, ha egyúttal a nemesítés céljait is szolgálja. A törzskönyv alapján választjuk ki legjobb családunkat s onnan vegyük a tenyész anyagot. Egyik nagyon népes rajzásra készülődő családunkat nevezük ki dajka családnak. Reggel szedjük el az anyát (ha jó pár lépen tartalékba helyezzük) és az összes nyílt fiasítását és anyabölcsőit, délután (estefelé) a tenyész családtól adjunk be a fészkek középebe egy olyan lépet, amelyen fiatal egy-egy és félnapos álcák vannak (akkorák, mint a nyomtatott — O — betű). Az anyátlanságot érző család mohón kap a beadott tenyész anyagon és rengeteg pótnyagból csót húz, sajnos elég rendszertelenül. Ha a hordás megszűnne, esténként etessünk.

Későbbi munkánkat, a bölcsők szétosztását könnyítjük meg, ha a beadott tenyészkeretet kifialakban visszavágjuk, a másfélnapos álcák határvonalán és az ál-

cákat megritkitjük. Csak minden harmadikat hagyjuk meg. A lép másik felén pedig mind kipiszkáljuk.

Kezdő anyanevelőknek ajánlom, hogy kísérletezzenek bár egyszer ezzel a leg-egyszerűbb módszerrel. Kilenc nap múlva gyönyörű fedett anyakölcsokhöz jut és két-három lépes kis „kölyök” családokkal szétosztva, a kikelő anyákat pározthatja, majd a hátukon színes ezüstpapírral megjelölheti.

Az anyanevelésnek még rengeteg fortélya van. Az idén kipróbáltuk dr. Ósosi Pál Zoltán eredeti módszerét. A hidas viasz hasámba közvetlenül sülyesztettük az anyabölcső kezdeteket és ebbe raktuk a tavaly 77.5 kg mézet adó családtól a másfélnapos álcákat. Az ötödik nap van a dajkacsaládnál és eddig kitűnő eredménnyel kecsgetet. Igaz, hogy 2 kg. cukrom bánja. Az-esős, hideg időben ennyit már megették.

Befejezésül megemlítjük a mézharmatról beérkezett jelentéseket. Előre látható volt. Esős időben a növények gombabetegei, míg száraz időben a rovar elleneségek szaporodnak el. Az eső előtt annyi volt a levéltetű, hogy valósággal szurtos volt édes ürüléküktől, izzadmányuktól a szilva, hárs, szil és egyes helyeken a fenyő, thuja levele. Méheink reggelente szorgalmasan járták. A fenyőt és thuját egész nap. Tartalékolásra azonban megfigyeléseink szerint nem került sor. Ha azt lát-nánk, hogy a fészkekbe mézharmatmész kerülne, feltétlenül pergezzük ki, mert telelésre nem alkalmas. Amikor a téli mézkoszorú jőféle (vegyes virág, gyümölcs, akác, hárs) mézből már megalkották, a mézharmatnak örvendhetünk. Naponta 1—2 kg-ot, sőt többet is behordanak. Ausztriában a Fekete-erdőbe — ahonnan a Duna ered — külön vonatokon viszik a méhcsaládokat, amikor az időjárás kedvez... a tetűnek. A mézharmat mész gyorsan cukrosodik, ezért pergezzünk mielőbb, mert ha megkésünk, sok gondot okoz a kiáztatása.

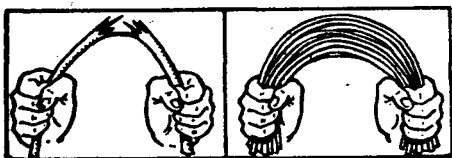
Ismételjük, a mézharmatot csak teli fészkekkel használjuk ki, vagy teleljük cukorral a méheket.

Kolozsvár.

Dr. Szövérdi Ferenc.

Fontos!

MÉHÉSZTESTVÉRÜNK! Akarod, hogy lapunk 32 oldalon jelenjék meg? Küldjed be azonnal a 300 lejes tagdíj-hátrálékodat!



EGYESÜLETI ÉLETE

Uj méhészkörök

Szászrégen és vidéke méhészei önálló méhészkört alakítottak. Március 8-án, amikor egy jól sikerült méhésztanfolyam vizsgájt tartották, alakuló gyűlésre ültek össze. A gyűlésen megjelent a Marosvásárhely és Vidéke Méhészkör részéről **Katsó Sámuel** elnök és **Zajzon Géza** titkár is. A méhészkör fontosságát Zajzon Géza ismertette. Rámutatott, hogy gazdasági viszonyunk megkívánja az öntudatos méhészek helyi szervezkedését is. Erdélyben a méhésztársadalom érdekeit évtizedek óta az Erdélyrészi Méhész Egyesület védte és az EME van hivatva ma is, hogy az erdélyi méhészeket egy zárt egységbe tömörítve, községenként is külön csoportba, méhészkörbe beszerveze.

Az alakuló közgyűlés a felolvasott szervezeti szabályzatot egyhangu felkiáltással elfogadták és megalakították a „Régen és Vidéke” EME Méhészkört. A jelölő bizottság előterjesztésére a következő tisztikart választották: diszelnök: **Branca Gavril**, **Petelea** nyug. lelkész Régen és **Katsó Sámuel** Marosvásárhely; elnök: **Szabó István** Régen, a MNSz kulturbizottság elnöke; ügyvezető elnök: **Szabó Kálmán** méhész Régen; alelnökök: **Punus Petru** asztalos és **Bohanek József** méhész; titkár: **Theil Károly** szücs; jegyző: **Bálint Paul** ny. jegyző, pénztárnok: **Garai László** cukrász;; ellenőrök: **Bayer Antal**, kispap, **Sófalvy Gyula** kispap, **Gábor Sándor** kispap; választmányi tagok: **Péter Ferenc** asztalos, **Péter Sándor** cipész, **Dr. Niculescu Vasile** orvos, **Chereches Gavril** csizmadia, **Horga Vasile** közjegyző, **Kádár Ignáczné**, özv. **Rácz Istvánné** és **Vorosciuc Miklósné** háztartásbeli, **Nyíri József** kispap, **Apalina, Sántha Gyula** kispap, **Vajdaszeg, Moldovan Iuliu** lelkész Radnót, **Kórhé Sándor** jegyző Bátos.

Az új vezetőség nevében **Szabó Kálmán** ügyvezető elnök mondott köszönetet

Röviddel a Régen és Vidéke EME méhészkör alakulása után március 15-én lelkes méhésztársak megalakították a „Mezőbándi EME Méhészkört” is, a következő vezetőséggel: Elnök: **Gálfalvy János**, alelnök: **Szép Antal**, jegyző-titkár: **Bálint**

Lajos, pénztáros: **Ráduly** vizsgálók: **Dr. Imreh Barr** rendc. Az E. M. E. igazgatóválasztásán **Kovrig Sándor** mérnököt delegálta az alakuló közgyűlés.

Az újonnan megalakult **Méhészkör** gazdaságjöveteleit a Református **Kulturháza** fogja mindenkor megtartani.

Az udvarhelyszéki méhészek március 12-én alakították meg az **Udvarhelyi EME Méhészkört**. A város háza nagyteremben több százan gyűltek össze. **Egyesületünk** központja részéről **Bende Béla** nemzetgyűlési képviselő, EME elnök jelent meg, a mezőgazdasági kamarát **Potcava János** igazgató, Székelyudvarhely városát **Dobos János** polgármester, a Román Munkáspártot **Kiss Lőrinc** a gazd. bizottság vezetője, a Magyar Népi Szövetséget **Téli Lajos** gazdasági felelős képviselték. Az Erdélyi Magyar Gazdasági Egyesület részéről **Herczeg Tibor** kirendeltségvezető jelent meg, aki az előkészítés nehéz munkáját oly lelkiismeretességgel végezte.

A demokratikus szervezetek képviselőit, valamint a megjelent méhészeket **Herczeg Tibor** üdvözölte, majd a gyűlés korelnökének **Lakatos Tivadar** székelyudvarhelyi, közszeretetlen örvendő méhészapostolt kérték fel.

Az alapszabály ismertetése után az alakuló közgyűlés óriási lelkesedéssel mondtotta ki a méhészkör szükségességét és egyuttal megalakítottnak nyilvánította. Ezután a gyűlés **Bakó Károly**, **Barabás Balázs**, **Gyulai Árpád**, **Herczeg Tibor**, **Hurubás János**, **Kis Lőrinc**, **Pál Dénes**, **Szabó Mózes**, **Téli Lajos** és **Vizi Péter** személyében jelölőbizottságot küldött ki azzal a meghagyással, hogy a vezetőségbe olyan személyeket ajánljanak, akik jó méhészek, *de egyuttal jó demokraták is.*

A jelölőbizottság előterjesztésére egyhangulag a következő vezetőséget választották meg: Elnök: **Petres István** Székelyudvarhely, alelnökök: **Bálint Albert** Rugonfalva és **Gyulai Árpád** Korond, titkár és pénztáros: **Herczeg Tibor** EMGE kirendeltségvezető, számvizsgálók: **Bakó Károly**, **László János** Farcád, és **Fehér Ele-**

mér Székelyudvarhely, központi választmányi tag: *Petres István*, választmányi tagok: a kereszturni felső járásból *Dömös Árpád* és *Pál János*, a kereszturni alsó járásból *Koncz József* és *Kiss Dénes*, az eklándi járásból *Benczédi Márton* és *Vásárhelyi András*, az udvarhelyi felső járásból *Viner Márton* és *Jakab Gyula*, az udvarhelyi alsó járásból *Szibó Mózes* és *Szöke Ferenc*, a parajdi járásból *Balázs András* és *Györfi Mihály*.

A választások után *Bende Béla* az EME országos elnöke hatalmas beszédben vázolta a méhészeket érdeklő kérdéseket. Szólt a méhlegelők feljavításáról, a vándorlásról, az egyszerűen kezelhető Standard típusú kaptarak olcsó forgalombahozataláról, a műléprés beszerzésének megszervezéséről, a méz mint néptáplálékról, majd a méhészet jelentőségéről bel- és külpolitikai vonalon.

Beszédét így fejezte be: *Ha ez az általános lelkesedés amit az udvarhelyi méhészek között mostan tapasztalhatunk nem szalmaláng, hanem komoly valóság, akkor nem hiába alakult meg a méhészkör. Kívánom ennek a megalakult méhészkörnek, hogy olyan demokratikus szervezetté váljon, mely a haladás és világbéke szolgálatában komoly és eredményes erőfeszítéseket tegyen!*

A hozzászólások során elsőnek *Berényi Margit* Szentegyházásfalui „méhész matróna” szólalt fel, ki összetegásra szólította fel a megye méhészeit, majd kitért a méhek teával való itatására, melyet az oroszoktól tanult. *Dömös Árpád* és *Bartalis István* a mindjobban terjedő költésrohadásra hívták fel a figyelmet és kérték, hogy a kormányzatunk biztosítsa rendeletileg, hogy minden méhészt évente köteles legyen megvizsgáltatni szakértővel a családjait. Csak egészséges, megvizsgált családot lehessen költözetni egyik községből a másikba.

Méhésztestvéreink további felszólalásaikban a méhlegelő ideji hiányáról beszéltek, majd megvitatás alá került a szövetségi kérdés, melyet bőven és érthetően megmagyarázott *Bende Béla* nemzetgyűlési képviselő, EME elnök. A gyűlés lelkesedéssel vette a szövetségi gondolatát és ezzel az alakuló gyűlés véget. Délután a vendégek és helybeli méhészek megtekintették és tanulmányozták *Petres István* és *Fehér Elemér* helybeli méhésztét, ahol sok egynéi ötlettel és gyakorlati megoldással találkozottak.

Az Udvarhelyi EME Méhészkör címe: EME Méhészkör EME Kirendeltség címén Odorheiu, Str. Kossuth Lajos Nr. 13.

FELHÍVÁS! Egyesületünk felhívja Háromszékmtgye az Orbai és Kézdi járásba tartozó méhésztestvéreket, hogy ügykezelés szempontjából a Felsőháromszéki Méhészkör kötelekébe tartoznak és így az EME tagdíjaikat is ezen méhészkörön keresztül rendezzék, ha közvetlenül még nem fizették volna be. A méhészkör minden hónap első csütörtökjén rendes gyűlést tart Kézdivásárhelyen a ref. tanácsházban, ahol mindenkor szeretettel várják. Egyben közöljük azon Kézdi és Orbai járás községek neveit, amelyek a fenti méhészkörhöz tartoznak:

Kézdi járás: Kézdivásárhely-Trg. Saccuss, Bereck-Breţcu, Kézdimartonos-Martinuş, Kézdiszentlélek-Sânzieni, Sósmező-Poiana-Seraca, Torja-Turia, Alsócsernáton-Cernatul de Jos, Felsőcsernáton-Cernatul de sus, Dálnok-Dalnic, Kézdiálbis-Albis, Esztelnek-Estelnic, Csomortán-Lutoasă, Kurtapatak-Valea Scurtă, Futásfalva-Alungeni, Icafalva-Icafalău, Kézdikővár-Petriceni, Kézdiszarzafalva-Velea Seaca, Kézdimartonfalva-Martinieni, Kézdimarkosfalva-Marcusa, Kézdiálgás-Mereni, Nyujtód-Lunga, Kézdiszarzafalva-Tinoasa, Kézdiszarzafalu-Sásăuşi, Ozsdola-Ojduła, Hilib-Hilib, Szentkatolna-Catalina, Imecsfalva-Imeni, Kézdioroszfalva-Ruseni.

Orbai járás: Gelence-Ghelinţa, Haraly-Harele, Kovászna-Covasna, Zabola-Zăbala, Székelypetőfalva-Peteni, Páva-Pava, Zágón-Zagon, Barátos-Brates, Cofalva-Tufalău, Páké-Pachia, Papăuţi, Csomakőrös-Chiuruş, Komandó-Comadau, Szörce-Surcea, Orbaitelek-Telechia, Székelytamásfalva-Tămaşfalau.

KÜLÖNFÉLÉK

PIACI ÁRAK. Az akácmez kimaradása miatt az árak kicsinyben továbbra is 300-350 lej között mozognak, de a kereslet nem növekedett meg, mint pld. a dió iránt, amelyik ára megkészsereződött. A Kárpátokon túl Moldovában és Munténiában sem Olténiában nem fagyott le az akác és a méhek jól gyűjtöttek. Bukarestben mégis 350-400 lej között ingadozik a méz ára. A napokban kínáltak frissen pergetett, sajnos elég híg mézet a kolozsvári piacon 200-250 lejért, megvették, mert olcsóbb volt mint a kereskedésekben. A kereskedők csak 180 lejt ígértek, hogy szegény méhészen többet keressenek.

A viasz már nagyobb tételeken került felhozatalra, mert a korai rajzás elmaradása miatt nem keresték annyira, az ára 400-600 lej között mozgott. Festékes üzletben Kolozsvárt jó viaszt adtak 520 le-

A műlép változatlanul Marosvásárhe-

lyen (Tankónál) 800 lej, Kolozsvárt és Nagyváradon 950, Bukarestben 1100—1200 lej kg.-ként. Méhészeknél egyébben jó minőségű, de nem fertőtlenített, illetve olajfürdön felhevítéssel fertőtlenített viaszból tálcás préselt készített mülépet 800 lejért lehet kapni.

A rajok ára kg.-ént egy kg. mülép áraval egyenlő. Kevés/ eladásról szerzettünk tudomást, Szolnok-Doboka megyében. A másfélkilós rajért 1200 lejt adtak.

A méhcsaládok ára, rakodó kaptárban 7—8000 lej között ingadozott. Nagyobb vétel történt Szolnok-Doboka megyében 10 kiépített Dadant-Blatt kereten mézzel ellátva, kaptár és mézúri keretek nélkül 3500 lejért családonként, más községben (Széken) 8 kiépített mézúri kerettel együtt (kaptár nélkül) 5500 lejért. Országos kaptárakban a családok ára 4000 lej kaptárral és egy sor mézúri kerettel együtt. Kasok vételéről nem hallottunk.

A kaptárak árát átszámítják, mert a hozzávaló vasanyag (meg fedéllemez) ára csökkent. A deszkáé még nem.

APRÓHIRDETÉSEK

Apróhirdetés szavanként 3 lej, keretes hirdetés cm.-ként 5 lej. Többszöri közlésnél 25% engedmény.

ELADÓ 15—20 méhraj, dekája júniusban 10 lej, júliusban 8 lej, eladó továbbá 10—15 törzscsalád gyékénykasban, amennyit nyom ugyanannyi méznek áráért. Csak válaszbélyeges levelekre válaszolok *Lukács István* Halmágy-Hálmeag, Fogaras megye.

VÁSÁROLNÉK 300 kg-ig tiszta méhviaszt. Arajánlatot mintával együtt a kö-

vetkező címre kérek: *Antonescu Méhészete*, Bukarest, Str. Virgiliu 7. szám.

A BIHARMEGYEI EME MÉHÉSZKÖR Nagyvárad Visinszki-utca 27. szám, műlépprést keres megvételre 42×32 cm-es, vagy nagyobb méretben, sürgősen.

A NAGYOBBSEJTŰ MÜLEPPÉL szerzett tapasztalatokról kérünk mielőbbi beszámolót azon méhésztestvéreinktől, akik a továbbképző tanfolyamon *Várady Béia* íg. vál tag szíveségéből kaptak e mülépből 1—1 országos keretre való. Lapunkban szeretnénk beszámolni róla.

HAVASI MÉHLEGELEN nyárára átadnám fél holdas bekerített telkemet, szoba konyhás házikóval egészséges mén-családokkal vándorló méhésznek. Országút mellett, vasúttól 18 km-re. *Tózsér Béla* Joseni (Gyergyóalfalu) jud. Ciuc.

30 KGR. ORSZÁGOS (Dzierzon) kaptárba való lépes méz eladó keretekkel együtt. *Kun Gyula* Esztény-Stoiana. Jud. Somes.

EGÉSZSÉGES állományból egy családot kaptárostól elcserélnék jó állapotú férfi kerékpárért, vagy 6500 lejért eladnám. *Pápay Zoltán* „Litografia” Kolozsvár, Dosztojevskij (volt Zápolya)-út 12. szám.

ELADÓ 4 soros országos kaptárban több család, családonként 4500 lej. Tasnádi István Zsobok (Kolozs megye) Sztána vagy Sárvasár állomástól 3 km-re.

A MÁRAMAROSI EME MÉHÉSZKÖR megvételre keres facéli magot. Kérjük azokat, akik bármilyen kevéssel is rendelkeznek és értesíteni óhajtják, forduljanak a Máramarosi EME Méhészkörhöz. Cím: Sighet Rona Jenő címén, Petőfi-utca 18. szám.

MÉHÉSZETI KÖZLÖNY

AZ ERDELYI MÉHÉSZ EGYESÜLET SZAKLAPJA

Szerkesztőség és kiadóhivatal:

ROMANIA — Cluj, Str. Republicei No. 22.
Kolozsvár, Köztársaság-u. 22. — Tel.: 22-04.

Felelős szerkesztő:

Dr. Szövérdi Ferenc, EME főtitkár.

A Méhészeti Közlönyt az E. M. E. tagjai 300 lejes évi tagdíj fejében tagsági illetményként kapják. Az évközben belépők havi 25 lejjel számítva fizessék ki előre tagdíjukat. Lapunk korábbi számai elfogytak. — Visszamenőlegesen nem küldhetjük.