

MÉHÉSZETI KÖZLÖNY

AZ ERDÉLYRÉSZI MÉHÉSZ-EGYESÜLET HAVONKÉNT MEGJELENŐ HIVATALOS LAPJA

Szerkesztőség és kiadóhivatal:

KOLOZSVÁR,
Majális-ucca 22.
Telefon 21-58 sz.

Felelős szerkesztő és kiadó:

TÖRÖK BÁLINT
az EME tb. alelnök-főtitkára.

A M. K.-t az E. M. E. tagjai
4 Pengő évi tagdíj ellenében
tagsági illetmény fejében
kapják.

Minta méheseket Erdélybe!

Szólunk lapunk hasábjain aktuális kérdésekről, témáinkról mindig a közért, és a holnapra nézéssel.

Hangzik pedig szavunk le és fel az illetékeseknek, hogy a gondolatokból tettek valósuljanak és eredményezzék visszazuhant erdélyi méhészeti kultúránk minőségi és mennyiségi javulását, végeredményében pedig az adottságaink között elérhető maximumot.

Hogy mi lett volna az a maximum pl. ez évben Erdély méhészetében azt hiszem főlegesen bizonygatni, hiszen minden méhész igen könnyen számot vehet, ha csak a saját méhészetét veszi alapul. Valami volt az is, amit az 50 üres kaptár mellett megmaradt 10 család hozott — de viszont ötszörös eredmény lett volna, ha az üres kaptárak is mézelnének. S ha most méhésztársam a saját képét tovább vetíti szomszédjára, falujára, környékére és Erdélyre, országos viszonylatban, millió kilogramm mézek és millió pengő veszteségek az eredmény.

Tehát úgy az egyén —, mint a köz — az államháztartás érdeke azt diktálja, parancsolja különösen ma, de a jövőben is mindig, hogy minden téren, így ezen a vonalon is a lehető legjobbat legtöbbet, legszakyszerűbbet termelni.

Amikor virágos réten állok, ahol nem döngicsélnék méhek, mindig az a veszteség jut eszembe, ami elmarad.

És gondolatok adódnak, mely talán pillanatnyilag álomszerű, de minden tettnek gondolat a bölcsője.

A 22 év minket arra nevelt, hogy Isten után csak magunkra támaszkodjunk. Maradjunk meg csak ezen az alapon, mert igazi örömet, önbizalmat csak a magunk munkájának, szorgalmának eredménye nyújt.

A múltban megalapozott méhesek kell legyenek az útjelzők a további építéshez. Ezek a biztos alapok, amire lehet és érdemes tovább építeni. Biztos pedig azért, mert aki tudott jó gazda lenni, magának tud gazdálkodni a reábizottakkal is a köz javára.

Mi volna tehát a teendő Erdély méhészetének minőségi és mennyiségi felemelésre.

Elgondolásunk a következő:

1. Erdély legjobb méhészeit számbavenni.
2. Felkérni a mintaméhészet vállalására.
3. Minden 6—8 közeli faluban lenne egy ilyen mintaméhes.

4. Ezek méhesük továbbfejlesztésére és mintaszerűvé tételére állami támogatást élveznének.

5. Az erre kijelöltek, illetve ezt vállalók megye, illetve járás székhelyre tanfolyamra kérendők, ahol a méhészeti felügyelő, ill. megbízottja a tanfolyamot tartana és a segélyre nézve megállapodna, ennek ellenében a teendőiket körvonalozná.

6. Minta méhészek a körletükben levő méhészeket hívnák azután értekezletre, tartanának előadást és látnák el tanácsokkal.

7. Körzetük méhészeit a felhatalmazás alapján betegség szempontjából kötelesség és jogszerűen időnkint ellenőrizték.

8. Tapasztalataikról jelentést tesznek az illetékes méhészeti felügyelőnek. Ugyancsak előterjesztéssel élnek arra érdemes méhészek megsegítésére nézve.

9. Minden hozzáfutó méhésznek tanács és útbaigazítást adnak.

10. Méhesünkben minta előadást és gyakorlati tanítást tartanak.

11. Irányítják és szabályozzák a méhlegelő kérdéseit.

12. Számban tartják körzetük méhállományát s azt időnkint jelentik stb.

Hogy kik lennének erre alkalmasak? Elsősorban faluvezetők. Méhészkedő tanítók, papok, jegyzők, de bárki szakméhesz.

A példa a legjobb tanítómester. Minden szép szó kárbaveszett, ha saját szemével meg nem győződött a kezdeni akaró a lehetőségről. Erre pedig az ő adottságai között élő általa ismert egyén nyújthat példát. S amikor nemcsak a fülével hallja, de a szemével látja, kezével megfogja a dolgokat s azt neki az ő ismerőse mondja és mutatja, azt már elhiszi a magyar is s csak így indítható el és valószínű meg Erdély méhészeti jövője

Igy gondoljuk mi. S most, amikor a gondolat elindul méhésztársak szerte Erdélyben várjuk a visszhangot, hogy testet öltösn a gondolat.

Minden méhésztársunk, akihez szavunk elér, érezze magát községében, környékén örállónak. Ha egyelőre hivatalosan nem is, de barátsági alapon látogassa meg saját érdekében is a szomszéd méheseket. Kutatnunk, keresnünk kell a betegség fészkeket. Ha ilyesfélét tapasztalunk, jelentsük a méhészeti felügyelőségeknek vagy lapunk kiadóhivatalának. Nem szögyen ez csak baj, mégpedig nem csak önmagára, de a környezetére is. Ha nem állunk már egyszer a baj elé, kár minden szép szóért és igyekezetért a még létező családokért. Előbb utóbb utolér mindnyájunkat a végzet.

Sorozatosan szöltünk az idén méhésztársainkhoz, várjuk a visszhangot. Építeni akarunk új egészséges virágzó méhészkultúrát Erdély áldot földjén. E ehhez tapasztalt, lelkes méhészekre, végeredményében mindenkire szükségünk van. Szöljanak hozzá méhésztársaink elgondolásainkhoz. Mi innen csak nagy vonalban képzeljük el a holnapunkat. A megoldást csak a helyi adottságokkal ismerős hozzászólások, javaslatok beérkezése után tudjuk beindítani. Érezze minden méhésztárs önmaga, környéke és végeredményben Erdély és az ország méhészetére iránti kötelességének hozzászölni témáinkhoz. A hónap 30 napjából szakítson egy csendes félórát, tegye papírra gondolatát és közölje lapunkkal. Sepsiszentgyörgyön, amíg ott lehettem, méhészkörünkben annyi lelkes, művelt méhésztárral volt szerencsém együttműködni. Tudom akkori beszélgetésünkből sok életrevaló gondolat vetődött fel. Méhésztársi szeretettel üdvözlöm és hívom a közös munkára. De hív-

juk és kérjük Csík, Udvarhely, Marostorda, Kolozs, Szilágy, Szolnok-Doboka és Beszterce Erdély minden méhészt, tollal, szóval, tettel, tanáccsal körénk, táborunkba, lapunk mellé, egyesületünkbe megteremteni Erdély méhészetének újjászületését. 1. Kiírtani Erdélyből a költésvészt. 2. Minta

vagy törzsméheseket beállítani. 3. Minden méhtartót tanfolyamon kioktatni. 4. Minden méhészt tovább képezni. 5. Méhlegelőket létesíteni. 6. Irányított vándorlást szervezni. 7. Anyapároztató központokat létesíteni.

Balogh Jenő,
ig. tanító.

Gondoljunk a telelésre.

A termelő család rendes körülmények között beteleli önmagát. Vagyis helyes telelés sorrendjében alkotja meg fészket. Homlokfalnál kapjuk az 1—2 virágporos keretet, utána a fészket, mögötte a teljes mézes és fedett, majd félig mézes és részben fedett kereteket.

A lerajzott családok és rajoknál azonban ettől eltérő rendellenességek is fordulnak elő és már augusztusban gondoskodunk az átrendezésről. Gondoskodunk pedig azért, hogy idejében és zökkenő nélkül kialakulhasson a telelő-fészek.

Nézzük tehát ezeket az eshetőségeket. Kétsoros kisboconádi rajzott kaptárt vizsgáltam át a napokban anya szempontjából. Míg az anyásodási folyamat tartott a fészek kereteit mézzel hordta meg a család az anyát és fiasítást az alsó sor hátsó, még üres keretein kaptam meg. Végeredményében nem következett volna ebből végzetes hiba, azonban mégis átrendeztem. És pedig azért, mert az ott levő fekete keretek nem adnak tökéletes méhegyedeket. Nehezebben megközelíthető a kijáró méhek által. A kijárónál levő és így eléggé nem védett méz rablást idézhet elő. Továbbá, mert ha itt alakult volna ki a telelő fészek nem lett volna körül mézbástyázva és esetleg a tél közepén lett volna a család számára elérhetetlen az egyébként meglevő készlet.

Ilyen rendellenesség már most megszüntetendő. Ha megfelelő helyre tesszük az anyás keretet és fiasításnak való keretekkel vesszük körül még a hideg idők beállta előtt a fiasítás kikelésé után kivonhatjuk a fészekből a bepetézett nem megfelelő keretet. Aprólékos aggodalmaskodásnak látszik egy ilyen eljárás, de a túl öreg sejtekben nevelt méhegyedek elaprózódásában okvetlen megbosszulja magát. Mindíg a jövőt nézzük a jelenben s akkor elkerüljük a meglepetéseket. Félig kiépített és teljesen fehér lépek (szűz lép) nem való a telelő fészekbe. Nézzük tehát végig rajainkat ebből a szempontból is s az ilyen kereteket fokozatosan vonjuk ki a fészekből, helyettesítve a fészekben félbarna keretekkel. Ha fehér keretben van fiasítás azt a fészek utolsó keretének osztjuk be és fiasítás kikelésé után kivesszük vagy egész hátul helyezük el ahonnan, ha még fel is kapartuk a fedelzést, a benne levő mézet is a fészekbe hordják a méhek. Minderre még van időnk, ha már most gondolunk a télre.

Köztudomású, hogy valamint a fehér színű ruha hideg télen, ugyanúgy a fehér lép is, tehát telelő fészekben azért nincs ezeknek helye. Annál jobb szolgálatot tesznek ezek majd a tavaszi bővítésnél, hiszen ebből kelnek ki a leg szebb méhegyedek. Félig épített

keret pedig nem szolgálja a folytonosságot az egész lépek között és zavart okoz a család téli vonulásában.

Az anya a család lelke. Különös gonddal vizsgáljuk rajainkat és lerajzott családjainkat az anya szempontjából. Ha az anyatermékenységülés sikerült teljes lendülettel indul munkába az új anya. Szükségünk is van erre, mert ezekből az egyedekből adódik a teletelő család. Márpedig népes teletelő család erős tavaszi törzset az pedig biztos eredményt jelent.

Szó lehetne itt még a fiasításra serkentő etetésről. Vigyázzunk azonban ezzel, mert igen könnyen rablást idézhetünk elő vele. Csak este etessünk és csak annyit amit reggelig elhordanak. Egybéként jó anya, ha elég a mézkészlet és elég üres keret áll rendelkezésére elvégzi a munkáját serkentés nélkül is.

Tavaszi pótlásra és akkor már tényleg serkentő etetésre tartalékoljunk mézet. Legjobb és legcélyszerűbb erre a teljesen befedett lépes méz. Tavaszi etetésnél egy-egy ilyen keretet, ha felkaparva és langyos vízzel megfújva beadjuk, többet ér a világ minden cukor szőrp mesterkedésénél. Hűvös helyen zárt szekrény-ládjában vagy kaptárban rendszeren befüggesztve igen jól megőrizhetők.

Másodszorban jöhet tekintetbe a pergetett méz, amit zománcos edényben, nagyobb üvegekben vagy *fehér bádóg* kannákban őrizhetünk meg.

Ezek a természetes táplálékai a méhnek s nem pedig a cukor. A cukornak csak végszükségben van helye a méhesben és csak időlegesen. Jó évben ne is gondoljunk reá, hagyjuk ki teljesen az idén is számításunkból. Kövessük minden életmegnyilvánulásban méheinknél az Istenadta természetet s azt elvesze segítsük elő őket, nem pedig

reáerőszakoljuk a mi jó-rossz elgondolásunkat, akarnokoskodásunkat. Az előbbi művészet az utóbbi bűvészet. Az igazi méhésznem csak érti —, de érzi az esetenként tennivalókat.

Végeredményében még az sem áll, hogy egy sablon szerint bírálható el az egész méhállományunk. Mint, ahogy közöttünk vannak egyéniségek, áll ez a méhcsaládoknál is. Ismerje meg a méhésznem az egyes családjait, érezzen és éljen vele. Lesse el akaratát és azt segítse elő, ne pedig a saját akaratát erőszakolja reá. Mélységei, titkai ezek a méhészetnek s ha elmulasztjuk kész a sikertelenség.

Teelésre és tartalékolásra a egyes virág és tarló hárs epilóbium, baltacin méz igen jó. Óvakodjunk ilyen célra a repce és a mézharman néven ismert méztől.

Üres kereteinket rendszeresen kénezzük. Adott pillanatban nagy értékek ezek.

Vándortanyában levő családjaink fölöslegét ott helyben pergeszük ki és inkább visszaetetjük ott-hon, mint leszakadással a család vesztét okozzuk. A vándorlás eredményéről várjuk a jelentéseket.

Balogh Jenő,
ig. tanító.

Méhészet:

Dr. Máté Lajos és Társa

BUDAPEST, V. ZOLTÁN-U. 11. SZÁM.

Telefon: 1-157-47.

Dúsan felszerelt raktárunkban méhésztársaink a méhészet körébe tartozó összes cikkeket a legelőnyösebben és a legjobb kivitelben beszerezhetik. — Hunor kaptárakat állandóan raktáron tartunk. Műlepet valódi tisztá méhviaszból minden kívánt méretheben gyártunk. 1 pengő földmozgási díj ellenében viaszt műlepre beszerélünk.

Állandóan a legmagasabb napi árban veszünk mézet és viaszt

Arjegyzekei kívánatra ingyen küldünk.

Az első lépések Erdély méhészetének szebb jövője felé.

A Földművelésügyi Miniszter úr 251.674—1942. II. 3. sz. a. értesítette az EME-t, hogy ez év folyamán egy viaszfertőtlenítőt és egy falun is használható vetítógépet adományoz az egyesületnek, hozzá megfelelő diapozitívokkal. Ezenkívül egy pároztató állomás felállítása céljából 600 P, a folyó év őszén a gödöllői m. kir. Méhészeti és Méhbiológiai kutató Intézetben tartandó előadóképző tanfolyam 4 erdélyi résztvevője részére 400 P elszámolandó segélyt engedélyezett, végül a kaptárkészítő műhely berendezésének kiegészítésére 5000 pengőt.

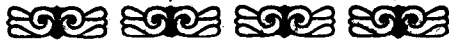
Örömmel adunk hírt a földművelésügyi miniszter úr jóakarátú támogatásáról, amelyből azt látjuk, hogy mélyenszántó elgondolásai vannak az erdélyi méhészet fellendítése terén. A rövid leiratóból kitűnik, hogy a minisztérium nagy súlyt helyez az erdélyi méhészeti kultúrának az egyesület céljaira való terjesztésére és fejlesztésére. Ezt célozza az a 400 pengős segély, amelyet az egyesületi méhészeti tanfolyamok részére négy előadót óhajt egyelőre szakszerű továbbképzéssel, tájékoztatásokkal ellátni. Az egyesület feladata mostan, hogy négy érdemes tagját kiküldje erre a tanfolyamra. Örülnénk, ha tagjaink sorából több jelentkezés történné és rendre a bizonyára a jövőben is megismétlődő előadóképző tanfolyamokat minél több erdélyi méhésztársunk hallgatná végig.

A tanfolyami és alkalmi előadók munkájának eredményesebbé tételét szolgálják a vetítógép és a hozzátartozó méhészeti képek.

A költésrothadás terjedésének megakadályozását van hivatva szolgálni a viaszfertőtlenítő, melyről lapunk más helyén is írtunk.

A méhtenyésztés és nemesítés fejlesztésének egyik nélkülözhetetlen eszköze a pároztató állomás. Erdélyben ez lesz az első méhpároztató állomás, amelyet az egyesület előreláthatólag egy olyan tagjánál fog felállítani, akinek erre alkalmas helyen fekszik a méhese, vagyis más méhészetektől olyan távol, hogy oda idegen herék ne juthassanak el. Már most felhívjuk érdeklődő tagjainkat, hogy ez ügyben ajánlataikkal szíveskedjenek megkeresni az egyesületet.

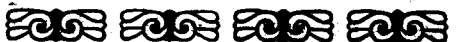
Végezetül megemlékezünk az egyesület kaptárkészítő műhelyéről. Műhelyünket az oláh uralom alatt hatóságilag erőszakkal elvette az akkori méhészeti felügyelőség. A gépeket a kolozsvári gazdasági akadémián helyezték el. Azok egy része elrongálódott, elkallódott, úgy, hogy a 8—10 munkagépből mindössze 3 maradt meg használható állapotban, amelyeket az akadémia igazgatósága át is adta az egyesületnek. Az oláh uralom alatt elkallódott gépeket, szíjakat, felszerelési tárgyakat, 20 gyalupadot, az ezekhez szükséges szerszámokat, berendezési tárgyakat most kell beszereznie az egyesületnek. Ezenkívül alkalmas telekről, épületekről és a gépek beszereléséről



A m. kir. Földművelésügyi Miniszter úrnál az Erdélyrészi Méhésztársaság Egyesületének adományozott 45 cm.-es hengerrel készült

első rendű hamisítatlan műlép

kapható az E. M. E. bizománysánál
Címe: TÓTH ISTVÁN Kolozsvár, Honvéd-u. 78
E. M. E. tagoknak 5% engedmény.



kell gondoskodnunk. Erre a célra szolgál az 5000 pengős államsegély. Igyekezni fogunk a cél érdekében a legjobban felhasználni az összeget.

A célunk az volna, hogy egy olyan méhészt otthont létesítsünk, ahol a kaptárműhely, viaszfertőtlenítő és feldolgozó üzem, mézegalizáló berendezés, valamint mézfeldolgozó üzem és egyesületi irodák együtt lennének és ugyanott

méhészeti eszközöket is raktáron tarthatnánk.

Nagy öröme ez az állomás Erdély méhésztársadalmának és egyben az első reménysugár arra, hogy az egyesület régi nagyságának új alapjait lerakhatjuk. Kérjük t. tagtársainkat, hogy értékes közreműködésükkel az egyesületet újjáépítő munkájában önzetlen méhésztársi szeretettel támogatni szíveskedjenek.

Állítsuk össze Erdély méhlegelőinek térképét.

Lapunk júniusi számában kérésrel fordultunk méhésztársainkhoz a fenti tárgyban a következő szövegű felhívással:

A méhészet évek óta gyengén fejlődve, a méhállomány lepadt. Ne nézzük tovább ezt az állandó visszaesést tétlenül, hanem igyekezzünk kivezető utat találni. Ilyennek látszik a méhekkel való vándorlás. Sokan nem ismerik Erdély kimeríthetetlen gazdagságú mézelő vidékeit. Ezért arra kérjük T. Tagtársainkat, hogy közöljék az általuk ismert és a méhekkel felkereshető bőven mézelő, vándorlásra alkalmas helyeket, vagy gyümölcsösöket, hogy azokat megismerve az érdekeltekkel felkereshessék. A bejelentésben az alábbi adatok közlését kérjük: 1. A tulajdonos vagy megbízott neve, pontos lakcíme. 2. A vándorlásra alkalmas terület megjelölése; a község és dűlő, vagy erdőség közelebbi megjelölése, u. p., utolsó vasútállomás, vármegye. 3. A méhlegelőt alkotó fontosabb növények megnevezése, a fővirágzás ideje.

Felhívásunkra a mai napig beérkezett adatok alapján az alábbi kimutatásban közöljük Erdély méhlegelőit. A kimutatás nem teljes és azt csak első ilyen irányú

bemutatónak szántuk. Teljessé tételéhez szükségünk van minden méhésztársunk segítségére. Kérjük szíveskedjenek felhívásunkban közöltek szerint adatok közlésével segítségünkre lenni, hogy lehető legteljesebb képét nyújthassuk Erdély méhlegelőinek. A meglévő és beérkező adatokat térképezni fogjuk és lapunk útján tagjaink rendelkezésére bocsátjuk.

Igy előkészülhetünk már jövőre az irányított vándorméhészet beindítására. Hogy ez minden erdélyi méhésznek közös érdeke, az vitán felül áll. Hiszen ez egy helyett két, sőt három pergetést is nyújthat majd, ami lepadt méhállományunk gyarapodását, méhésztársadalmunk anyagi jólétét és egész Erdély méhészeti kultúrájának új lendületet és felemelkedését szolgálja. Abban a reményben, hogy minden méhésztársunk saját jól felfogott érdekében segítségünkre lesz munkánkban, közöljük felhívásunkat ismételten. Várjuk minden egyes méhésztársunk közlését.

A kép még teljesebb lesz, ha a vándortanyákon és otthon ez évben elért maximális és átlag eredményekről is kapunk egyúttal beszámolót.

B. J.

Kimutatás, az eddigi adatok alapján Erdély jobb méhlegelőiről

Megyék	Tisztesfű	Epilóbium	Hárs	Akác	Vegyes virág
Bihar	Bihardiószeg, Gondaháza		Fekete ardó	Nagyvárad	Piskolt, Bihar, Mezőszabolcs, Kisürögel Btkáca, Ottonián
Beszterce		Szászlekenca Mező szt. mi-hály, Dipse és vidéke	Nagysajó, Beszterce		A megye északi része. Kisilva, Nagyilva, Szászbudak, Oláhszentély, Oradna Altdorf, Jád
Csik		Ditró, Gyergyósztmiklós havasa, Hargita hgy.	Tölgyes, Csíkszentdomokos		Gyergyóbtikk, Csík szent domokos, Csíkvacsároi, Csíkszentgyörgy, Bánk alva, Csíkszereda, Csík-tapolca
Háromszék		Komandó, Bereck, Torja, Zágón			Kovácsna, Málnás S. szentgyörgy, Csernátón, Mártonfalva, Nygyborosnyó. O. folyó mente
Kolozs			Kolozsvár, Hidalmás		Kolozavár, Hidalmás, Egeres, Kolosborsa, Bánilyhunyd
Máros-t.		Déda, Ratosnya, Jód, Palotailva, Maroshévíz, Borszék			Szalárdvölgye, Maros felső völgye, Görény völgye, Kis és Nagyödepatlak, Kelemenháza, Tinosza, Gyulaháza, Szekeres sz. márton
Máramaros		Máramaros-sziget és vidéke			
Szatmár				Szatmár	Szamos mente, Szatmár, Nagykároly, Vámfalu, Avasfelsőfalu
Szolnok-d.			Szamosújvár Bethlen		Nagyilonda, Szamosújvár, Czege, Kékes, Bethlen, Magyarlápós
Szilágy				Sz.-somlyó	Szamos, Kraszna Berettyó, Érmellék vidéke, Kraszna, Zsó-bó, Sz. Zovány
Udvarh.	Bencéd, Sz.Keresztúr	Szakadát, Korond, Kápolnásfalu			Medesár, Székelyudvarhely, Csakerfalva

Egy ötletes és időszerű plakát margójára.

Számtalan cikk jelent meg már lapunk hasábjain legnagyobb elenségünkről, a költésrothadásról. Mert mit ér a legjobb méhészt, a legkitünőbb legelő, a legmodernebb kaptár és felszerelés, ha állandóan ott settenkedik fejünk felett a láthatatlan rém. És soha nem tudjuk, melyik pillanatban kezdődik romboló munkája, hogy munkát, reményt, értéket, örömet — mindent de mindent kérlelhetetlen bizossággal eltemessen. Ismét és ismét kongatjuk a vészharangot és hívünk küzdelemre minden erdélyi méhészt. *Harcoljon mindenki a maga helyén szóval, tettel, felvilágosítással, bejelentéssel a kérlelhetetlen ellenség, a gyászos költésrothadás ellen.*

Harcunk nem újkeletű. Szóltunk lapunkban a múltban is. Kértük a letűnt államhatalom segítségét. De szavunk pusztába kiáltó szó maradt és évek hosszú során méhesek százai, üres kaptárak ezrei mutatják a szomorú utat, amit a terjedő vész megtett, mert jajunk nem fájt akkor senkinek.

De a lidérces múltnak vége és nagy újjáépítés kibontakozását látjuk a méhészet terén is. Érezzük lépten-nyomon egész gazdasági életünk minden vonalán a magyar kormány szerető gondoskodását, segíteni akarását. Ezt látjuk Erdély méhészetének feltámasztása terén is. Csak éppen hogy mi is akarjunk feltámadni és minden igyekezetünkkel álljunk a harc szolgálatába.

Ilyen gondolatok adódtak, amint nézegettük a földművelésügyi minisztérium most kiadott alábbi szövegű szemléltető plakátját, mely magán viseli: dr. Örösi Pál Zoltán gödöllői méhészeti felügyelő munkájának bélyegét és ismételten bizonyítja a magyar kormányzat szerető gondoskodását és segíteni akarását.

1. Első képen egy mézesüvegből folyó méz körülöleli a földet és a következő szöveget tartalmazza: *Kőrülénné a földet félmilliméteres szállal nyújtva az a sok méz, melyet Magyarország a méhek költésrothadás betegsége miatt évente veszít.*

2. Második kép a lépből nyúló költésrothadást kivevő kezét ábrázol. Szövege a következő: A költésrothadás a sejtben fejlődő méheket (fiasítást, költést) öli meg. A fiasítás megbarnul vagy megsárgul és összeroskad. A legveszedelmesebb költésrothadásban elpusztult fiasítás meg is nyúlósodik, de később megszárad és nyúlóságát elveszti. A sejt födele behorpad és sokszor lyukas.

3. A harmadik kép mézes üveget és két egymástól raboló méhkast mutat.

4. Negyedik szekéren szállított méhkaptárt.

5. Ötödik nyitott kaptárt szét-szórt fertőzött keretekkel, továbbá mézpergetőt és keretfogat.

Magyarázó szövege a következő: *A költésrothadás fertőző betegség.* Legtöbbször úgy terjed tovább, hogy a beteg család mézével etetnek. A fertőzött mézet rablóméhek hordják át. A méhészt fertőzött családokkal vándorol, vagy léppel, használt kaptárral hurcolja be, használt szerszámot vesz vagy kér kölcsön.

Legelső kép méheséből a község-háza felé tartó embert ábrázol a következő szöveggel: *A költésrothadás nem szégyen, hanem csak szerencsétlenség.* A 95.000—1935. évi földművelésügyi minisztériumi rendelet értelmében a hatóságnak be kell jelenteni.

Kívánatos volna, hogy minden méhészt eljusson ez a minden szónál világosabban beszélő táblázat, hogy a méhesek falára szegezve örök figyelmeztetőül szolgáljon.

Gödöllői jelentés

Az intézet méhcsaládjainak száma 1942. akácvirágzásakor 63, közülük 24 Mogor rakodókaptárban, 20 Nagy Boczonádi fekvőben (Boczonádi-féle alapítványi méhészet), 12 Nagy Boczonádi rakodóban (2 átmeneti vándorkaptár a Boczonádi alapítványi méhészet-hez tartozik, 10 rakodóba László-féle kaptárokból telepítettük át a méheket), 5 László-félében, 2 országos háromsoros kaptárban. Az anyák többnyire öregek. Korukat jelzés és följegyzés hiánya miatt

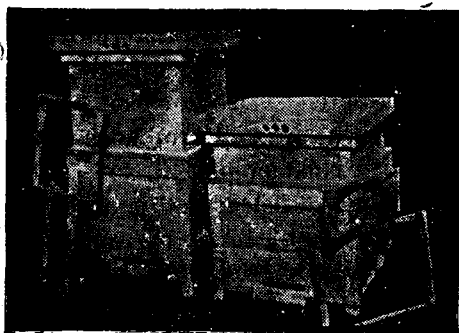
pontosan megállapítani nem lehetett. A családok fejlettsége főképpen az anyák hibájából nagyon különböző volt s ez az eredményben is tükröződött. A termelésben nem vett részt 3 anyanevelésre használt és 1 ályvás család. A többi 59 család közül 10 Gödöllőn maradt, 39-cel repcére vándoroltunk s a méhek akácra is a vándortanyán maradtak. Pörgettünk június 17—19. napjain 455.60 kg. mézet, családonként átlag 7.72 kg.-ot. Az eredmény részletezése:

Gödöllőn 10 családtól	96.995 kg	— — — —	átlag	9.70 kg
vándortanyán 49 cs-tól	358.91 kg	— — — —	átlag	7.32 kg
20 NB fekvőtől	215.46 kg	legtöbb 25.65 kg	átlag	10.77 kg
12 NB rakodótól	105.545 kg	legtöbb 26.03 kg	átlag	8.80 kg
23 Mogortól	127.30 kg	legtöbb 17.10 kg	átlag	5.53 kg
3 Lászlótól	7.60 kg	legtöbb 7.60 kg	átlag	253 kg
1 Országostól	—.— kg	legtöbb —.— kg	átlag	—.— kg

A családoknak bővön maradt mézük. Akác után minden család anyját kicseréltük.

M. kir. Méhészeti és Méhbiológiai Kutatóintézet,
Gödöllő.

Raktáron tartjuk az erdélyi nagy és erdélyi kis kaptárokat.



erdélyi nagy

erdélyi kis (5)

Megrendelésre vasúton is szállítjuk. Készítünk rendelés után bármilyen más kaptárokat is. — Úgy a kis erdélyi, mint a nagy ára 39 Pengő teljesen felszerelve. — Gépen csapozott vályus keret drb nagyság szerint 36—50 fillér

Keretléc 100 folyó m:

10 mm. vastag 9'46 P.

8 mm vastag 8'74 P.

7 mm. vastag 8'25 P.

Kérdésre válasz helyett ellenében válaszolunk. Nagyobb megrendelések esetén külön árajánlattal szolgálunk.

Rendeléskor 50% előleget kérünk.

Képes árjegyzék kívánatra ingyen.

VÁRADI BÉLA villanyerőre berendezett kaptárkészítő fizeme Kolozsvár,
Székelyhadosztály-u. 4.



AUGUSZTUSI —TENNIVALÓ

Méhész szemszögből augusztus learatott tarlóvirágos mezőket és sarjűvirágos réteket juttat eszünkbe. Igen pedig azért, mert ha valahol, úgy a méhészetben az idő és a természet az úr. Ha a learatott gabonát nyomon követi tarlóinkon tisztésfű és ha a sarjűvirágnak is kedvez az idő reméhető még, őszi hordás. Általában Erdély viszonylatban azonnal ez nem jelent tömeghordást inkább csak napi szükségletet és készlet kiegészítést szolgál. Ne építsünk tehát erre. Hiszen ha a békési tarlóholdak százaival rendelkezünk mi is, akkor terveink is aszerint viszonyulhatnak. Így azonban csak az adottságokra építhetünk.

Fő gondunkat augusztusban a családok anyaállománya és megfelelő népességében tartása képezze. Ha egy család dédelgeti a heréit, tétován jár, ha síró a zúgása, ezek az anyátlanság külső jelei. Ha anyabölcsőket hűz a virágporra és végül, ha nincs friss fiasítása ezek a belső jelek. Szükségből még mindig anyásíthatunk egytől háromnapos fiasításos keret beadásával, amelyből pót (szükség) anyát nevel a család. Vigyázzunk azonban, hogy ezalatt el ne neptelenedjék, mert már nem lenne ideje felerősödni. Ezt elkerülhetjük, egy-két érett-fiasításos keret beadásával. Ezzel a családok egyenlővé tételét is elérjük. Az így nevelt anya átsegíti a családot jövő rajzásig, amikor is rendes anyabölcsőben nevelt anyával okvetlen kicseréljük, ha meg akarjuk őrizni állományunk minőségi szintjét. A már álnyasa vált családot azonnal felosztjuk. Kár minden kísérletezésért. Mert ha

még sikerülne is kiseprés után a visszatérő méhekkel anyát elfogadtatni éppen, mert csak kiöregedett méhekkel rendelkezik a család, mire fiasítani kezdene az anya, a dajkaméhek hiánya miatt nem tudna a család őszig felerősödni. Végterületeken, vándortanyán elhelyezett méheink általában szeptemberig maradnak. A főlöszleges mézet hazaszállítás előtt kipergetjük.

Főlöszleges mézkészletünket (családonként meghagyott 14—16 kgr-on felüli mennyiség) az elég megfelelően megállapított áron bocsásuk a köz rendelkezésére. Ezt kívánja ma az ország érdeke és ezt kell diktálja minden magyar méhésznek a lelke.

Viaszfertőtlenítő berendezést kap az EME. Az egyesület régóta programjába vette, hogy Erdély méhésztársadalmát méhészeti szükségleteivel ellátja. A földművelésügyi minisztérium az egyesületnek a segítségére jön, ebben a törekvésében és a korábban adományozott henger-műléppréshez egy viaszfertőtlenítő készüléket bocsájt az egyesület rendelkezésére. Köztudomású, hogy Erdélyben a költésrothadás igen nagy mértékben pusztít. Ezt a veszedelmes betegséget a fertőzött műlép is terjeszti. Az egyesület célja, hogy fertőtlenített és elsőrendű műléppel lássa el Erdély méhésztársadalmát. Reméljük, hogy ezt a Földművelésügyi Miniszter Ur támogatásával rövidesen sikerülni fog végre elérnünk.



TÖRVÉNYEK RENDELETEK

A mézárak újabb megállapítása.

Bár lapunk juniusi számában közöltük az idei mézárakat, az egyesülethez érkezett számos érdehlődésre való tekintettel szükségesnek tartjuk azok ismételtlen való közlését. A mézárak rögzítésére vonatkozó rendelet a következőképen szól:

A m. kir. közellátásügyi miniszter 61.600—1942. K. M. számú rendelete a színméz legmagasabb árának megállapítása tárgyában.

A 9280—1941. M. E. számú rendelet 1. §-ában foglalt felhatalmazás alapján a következőket rendeltem:

1. §.

A színméz legmagasabb fogyasztói ára az ország területén kg-ként 4.10 P.

2. §.

(1) A kiadagolt méz legmagasabb ára az 1. §-bn megállapított áránál a következő ártöbblettel magasabb:

$\frac{1}{1}$	kg-os üvegekben	kg-ként	8 fillér
$\frac{1}{2}$	„	„	10 „
$\frac{1}{4}$	„	„	20 „
$\frac{1}{8}$	„	„	32 „

(2) Az (1) bekezdésben megállapított ártöbblethez az üvegbetét összege — mely az üveg beszerzési áránál legfeljebb 20%-kal lehet magasabb — külön hozzászámítható.

Ez a rendelet kihirdetésének napján lép hatályba; hatálybalépésével a 120.000—1941. Á. K. számú rendelet 113. és 114. §-a hatályát veszti.

Budapest, 1942. évi május hó 29-én.

A miniszter helyett:
Rozváczy Lajos s. k.
államtitkár.

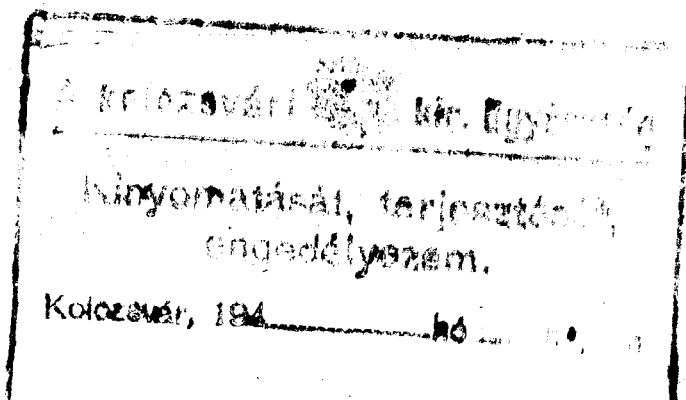
A megállapított áraknál többet sem a termelő, sem a kereskedő

nem kérhet. A kereskedő tehát alacsonyabb áron kell vegye a mézet, amit a rendelet nem tilt.

Azoknak, akik a méz megszabott árát alacsonynak tartják, azt tanácsoljuk, hogy minél többet tartalékoljanak abból méheik betelelésére, így kettős, sőt háromszoros hasznuk lesz. 1. Nem kell olcsón elvesztegetniök mézüket. 2. Méheik beteleléséhez nem kell igénybe venniök a drága kincstári aukrot. 3. Méheik nem fognak tavaszra gyomorvészbe esni a későn feletetett cukorszörpös lötytől. Ebből közvetve azoknak a méhésztársaknak is hasznuk lesz, akik sohasem tartották a zsákot a drága kincstári cukorért, mert így, ha kivesznek a cukros méhészek, gyomorvészes állományukkal kevésbé fogják veszélyeztetni a mézen teletető méhészek egészséges méhcsaládait. Talán ez az út is elvezet bennünket hazai méhállományunk egészségének javulásához.

A méz árával kapcsolatos helyreigazítás.

A méz fogyasztói árának megállapításával kapcsolatosan megjelent közleményekben tévesen azt közölték, hogy a mézet a legutóbb megjelent 500—1942. P. M. számú rendelet szerint a forgalom minden fokban 5 százalékos adó terheli. Ezzel kapcsolatosan a közellátási hivatal felhívja az érdekeltek figyelmét arra, hogy a forgalomba kerülő méz a forgalmi adótól, illetve a forgalmi adóváltástól mentes, tehát a kereskedőknek a termelő, illetve nagykereskedő részére fizetendő áránál a forgalmi adóra nem kell figyelemmel lennie.



APRÓHIRDETÉS

TUDNIVALÓK a hirdetések feladásáról.

A Méhészeti Közlöny hirdetési díja négyzet cm-ként 20 fillér, tagoknak 10 fillér. Az apróhirdetés díja szavanként 8 fillér, tagoknak 4 fillér. Vastag betűvel szedett szavak közlési díja 16, illetve 8 fillér. A hirdetési díjak előre, a megrendelés feladásakor küldendőek be. Apróhirdetésért hirdetési támpéldányt nem küldünk. A hirdetések mindenkor a nő 22. napjáig küldendőek be a kiadóhivatal címére: Kolozsvár, Majális-u. 22.

Eladó 6 méhcsalád 3 soros Országos kaptárban. Cím Bányai Péter Kolozsvár, Donát-út 211. sz.

Méhészeti eszközök kaphatók a „Dzierzon” Méhészetnél, Nagyvárad, Csáky István-u. 65. Az árjegyzéki árából az E. M. E. tagjainak 5 százalék kedvezmény. 16

MÉHÉSZKEDEÉS legkönnyebb és legeredményesebb módja című 294 oldalas méhészkönyv, ábrákkal, képekkel kapható Balogh Lajos méhésznel, Szentendre. Az ára 4.50 Pengő, beküldhető a rendeléssel postautalványon. 38

Házi mézestészta készítése. A méz és viasz értékesítése. Irta: özv. Kremnitzkyné. Fröhlich Ilona, az E.M.E. és az O.M.M.E. tb. tagja, 7. bővített kiadás. Az E.M.E. kiadása. Ára 1,50 P, és a postai küldés díja. Megrendelhető az E.M.E.-nél, Kolozsvár, Majális-u. 22. Ez a 16 oldalas füzet az izléses formájú, gazdaságos összeállítású, gyógy, csemege és ételmezési célokat szolgáló izletes házi mézes tészta készítési módját ismerteti részletesen. Minden méhész szerezz be felesége részére. Méhésznek számára ez a legkedvesebb ajándék. A mézfogyasztás emelésének egyik leghathatósabb eszköze ez a füzet. Nem hiányozhatnak egy méhész feleségének sem az asztaláról.

Hirdetmény.

(11)

Méztermelő- és értékesítő Hangya Szövetkezet

műlépet, kaptárokat, méhészeti eszközöket
a legjobb minőségben legolcsóbb napi áron hoz
forgalomba állandóan korlátlan mennyiségben.

A legmagasabb napi áron vásárol **mézet, viaszt, sonkolyt.**

Árjegyzéket, felvilágosítást, szaktanácsot díjtalanul ad.

Cím: BUDAPEST, IX. Közraktár-utca 34. // Raktár: IX. Bakács-utca 8.
Postacím: BUDAPEST 48. — Telefon: 187-999.