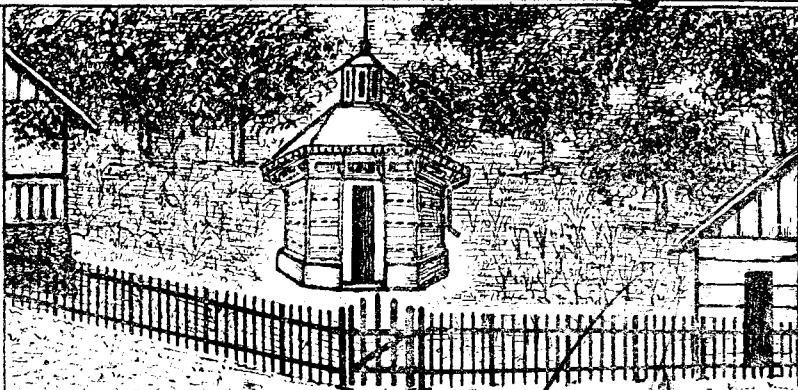


214 1/30

XIX. évfolyam.

1904. április 1.

4. szám.



MÉHESZETI KÖZLÖNY.

Az erdélyrészi méhész
egyesület
szakfolyóirata.

Megjelenik havonként
kolozsvárt



Megvételre keresek parasztkasokban jó méhcsaládokat. Megegyezéskor előleg, esetleg a teljes érték kifizetése. — Átvétel első tisztulási repülés után azonnal. Szives értesítést kér 3—3 **T Ö R Ö K A R T H U R**, mérnök, **Kolozsvár**, Magyar-utca 1. sz.

1904. évi árjegyzéket kívánatra ingyen küld

1—6

Báró ROTHSCHÜTZ

az osz.-magy. birodalomban legrégibb

kereskedelmi méhtelege

WEIXELBURGBAN (Krajna).

Szállít kereset kaptárokat és parasztkasokat, valamint méhcsaládokat, továbbá zománczozott mézpörgető gépeket és mindenféle eszközt a legjutányosabb árakon.

LUCIO PAGLIA nagy kereskedelmi méhtelege **CASTEL SAN-PIETRO (Emilia, Italia).**

Minden külföldi és nemzetközi kiállításon kitüntetést, az olasz király ő felsége részéről a legmagasabb dicsérfelismerést nyert. — 34 évi gyakorlat. — Megrendelőinek száma évről-évre növekszik.

Legtisztább olasz fajú anyák, továbbá $\frac{1}{2}$ —1 $\frac{1}{2}$ kgr súlyú rajok szétkül-dése üres lépekkel, mézzel, viasszal. A megrendelések leggyor-sabb és legpontosabb eszközlése. Az anyák tiszta fajnevelésére különös gonddal csakis erős törzseket használok s állandó felügyeletem és vezetésem a faj kiválóságára és szépségére nézve stb. a legjobb biztosíték.

Kedvező alkalom: Egy postacsomag műlépet (a viasz tisztaságáért szavatolok) 5 kgr. súlyban (a csomagoló ládika is beleértve), Rietsche-féle présen készítve és e német általános méret szerint való nagyságban portomentesen csak 19 frankért küldök. (1—4)

Még mintegy 38 métermázsa szép tarlóvirág-méz eladó

a „Széttelkintő Méhész“ szerkesztőség sajtényi méhtelegén.

Ára métermázsanként 50 frt. 5 klg.-os postadoboz 3 frt 20 kr.

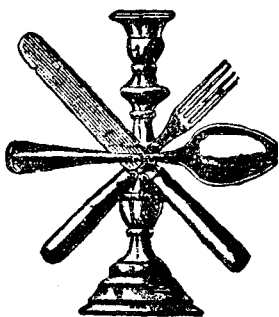
Nagybani rendelésnél a méz $\frac{1}{2}$ métermázsa új bádogszállító-edényben szállítatik.

— A méz tisztaságáért jótállást vállal a szerkesztőség. —

Ugyanott rendelhetők: a méheknek folytonos hordást, a termelőnek tavasztól télig finom zamatos gyümölcsöt szolgáltató folyton termő málnatők. Ültetés után néhány óra már bőven terem. Ezen folyton termő nemes faj málná-ból bérmentes küldéssel 100 tő 5 forint, 50 tő 3 forint.

Egy háztartási mérleg ingyen!

Mesés olcsó árak mellett küldöm szét tulhalmozott raktáramból világhírű s kiválóságukért általánosan kedvelt



mexikói ezüst-áruimat

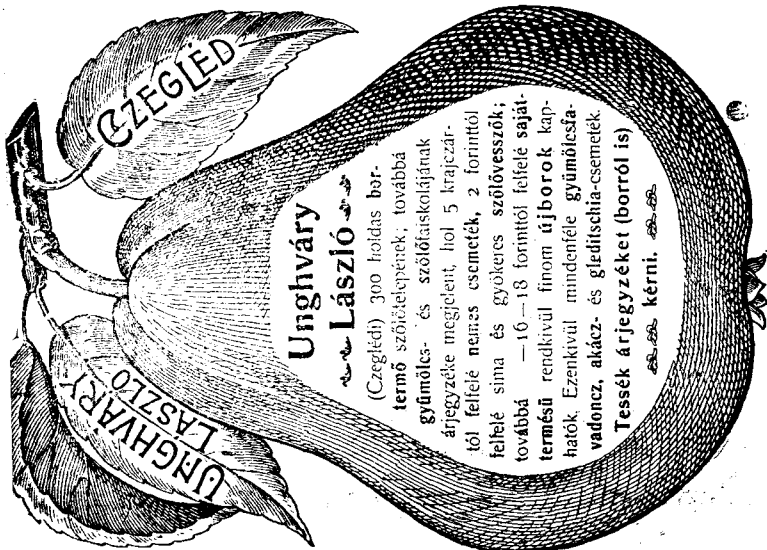
és pedig:

- 6 drb mexikói ezüst asztali kést
- 6 „ „ „ evővillát
- 6 „ „ „ evőkanalat
- 12 „ „ „ kávéskanalat
- 6 „ kiváló deszertkés
- 6 „ „ deszertvilla
- 1 „ mex. ezüst levesmer. kanál
- 1 „ „ tejmerítő „
- 2 „ elegáns szalon asztali gyertyatartót

46 drb összesen csak 6'50 ft.

Minden megrendelő ezenkívül jutalomképpen egy szavatosság mellett pontosan működő 12 és fél kiló hordképességű háztartási mérleget kap teljesei díjtalanul, A mexikói ezüst egy teljesen fehér fém (bélül is), melynek tartósságaért és kiváló minőségéért jóállást vállalom. Szétküldés a pénz előzetes megküldése esetén vagy utánvétellel történik az európai raktárból. 2-6

Auffenberg József, Budapest, VII., Huszár-u. 6.



Unghváry

László

(Czegledi) 300 holdas birtok termő szőlőtelepének; továbbá gyümölcs- és szőlőiskolájának árjegyzéke megjelent, hol 5 krajczártól felfelé nemess csemeték, 2 forinttól felfelé sima és gyökeres szőlővesszők; továbbá —10—18 forinttól felfelé saját termésű rendkívül finom újbороk kapadok. Ezenkívül mindenféle gyümölcsfa vadoncz, akác- és gleditschia-csemeték. **Tessék árjegyzéket (borról is) kérésre küldeni.**

Hítelt nyújtok

1-2-3 évre (kamat nélkül): városok, községek, megyék, víz-zabályzó társulatok, mernöki hivatalok, szövetkezetek, nagyobb uradalmak s más hitelképes testületeknek.

A hitelnyújtás szőlővesszőre és borra nem vonatkozik.

Tűzmentes pénzszekrények.

REMÉNYIK L. és FIAI

VASKERESKEDÉSE

KOLOZSVÁRTT, FŐTÉR.

Legjobb fajta vihar- és istálló-lámpák.

Vasbútorok nagy választékban.

Ajánlom jól berendezett raktáromat mindenemű **méhészeti cikkekben**; u. m. országos méretű **Bodor-féle kaptárok**, legjobb minőségű **műlep**, **javitott mézpörgetők**, **Hannemann-féle rács**, herefogók, **keretfogók**, méhész-pipa, dohányzó- és nem dohányzóknak, méhész-sipkák, kaucsuk-keztyűk és mindennemű lép- és sejt-kések nagy választékban.

Mezőgazdasági és kertészeti cikkekből különösen ajánlom a legjobb minőségű **vasekéket**, kézi kukoricza-morzsolót, amerikai aczélvillákat, kaszákat, sarlókat, gereblyéket, amerikai szénafűrészeket. Továbbá kerti fűrészeket, kerti ollókat és szemző késeket.

Végül fölhevonom b. figyelmét **konyhaberendelési és háztartási** cikkeimre, melyek közül ajánlok különféle vajverő-gépeket, amerikai fagyalt-gépeket, ruhamángoló és facsaró gépeket, kitűnően zománcolt lemez- és öntött edényeket. Raktártartok még valódi berndorfi alpacca és alpaccaezüst evőszerekből és nickel edényekből.

Vidéki megrendeléseket azonnal és pontosan eszközölöm.

Kiváló tisztelettel:

Reményik L. és Fiai.

4-12

Ló- és marhanyíró-ollók.

Nyomatott Gámán J. örökösénél Kolozsvárt, Kossuth Lajos-utca 10. sz.

Méhészeti Közlöny.

AZ ERDÉLYRÉSZI MÉHÉSZ-EGYLET SZAKKÖZLÖNYE.

MEGJELENIK MINDEN HÓ 1.-ÉN.

Az erdélyrészi méhész-egylet tagjai a tagsági díjért kapják. Tagsági díj rendes tagok részéről évi 4 korona. A lap előfizetési ára egész évre 8 korona.

A lap szellemi részét érdeklő közlemények a „Méhészeti Közlöny” szerkesztőségéhez Kolozsvár, Hosszu-utca, címzendők. Reklamációk, hirdetésekre vonatkozó megkeresések dr. Balázs Ferenc titkárhoz Kolozsvár, Honvéd-utca, intézendők, a pénzküldemények Zsögön Rácz Mihály egyleti pénztárnokhoz Kolozsvár Mátyás király-tér Bánffy-palota intézendők.

Hirdetés díja: garmond soronként 16 fillér; egy egész oldal: 6 Kor., félooldal 3 Korona 20 fillér; negyed oldal 1 Kor. 60 fill. Egyleti tagok és féléves hirdetések 10 százalék egész éves hirdetések 15 százalékos leengedésben részesülnek. A hirdetési díjak előre beklü- dendők.

A kéziratokat nem adjuk vissza.

Felelős szerkesztő: dr. Nagy Gejza.

Olvasóinkhoz.¹⁾

Tudja ugyan már olvasó közönségünk, lapunk februári számából a tisztikari és választmányi változásokat, mindazonáltal, pár szóban jelezni óhajtom mégis, a személyemben történt visszaépést a szerkesztőségtől, amit bizony mégis csak igyekeztünk Nagy János főmunkatársammal a közelmúlt három év alatt is, jólünk telhetőleg, legjobb tudásunk és törekvésünk szerint intézni. Nehéz három év, a szó szoros értelmében, különösen nekem, a ki az akkori és megelőző romboló ziláltság miatt, azt sem tudtam — hirtelenében — hogy hányféle helyet is kell betöltenem!

Erősen megnehezültek vala az idők járásai egyesületi életünk előtt; a legközelebbi negyed év alatt — még egészségem koczartatásával sem történhetvén dolgaink úgy, a mint én azt megzoktam — kijelentettem nemcsak egyik, de a másik Lapnak szerkesztésétől is visszavonulni — s csupán a főtítkári állást tartani meg, még addig a míg Isten jóvoltából tehetem.

Isten tudja különben csak a jövődőt az intézők — az emberek jogai tekintetében! De az Egyesületnek élni kell! S fog is élni, a abban békés egyetértés és tisztesség, tudás helyett egyéb

¹⁾ A mult számból kimaradt. Szerk.

nyavalyák nem fészkelik be magukat, — a mint bizony emberi gyarlóságunkból folyólag mindegyre mutogatják közéletünkben effélék is magukat

Sokat hánykódott, sokat küzdött e rövid évszáznegyed alatt egyesületi hajócskánk! S kell, hogy még sokáig — örök időkre küzdjön, a hullámzó habokkal — s éppen azért szemelte ki és állította közgyűlésünk bizalma Nagy Gézát, méhésztársunkat a Lap élére, hogy az emberi tekintetben minden óhajtásnak teljesleg megfeleljen.

Isten adja, hogy Egyesületünk ez igazán válságos idejében váljék be új szerkesztőnk mentő árboczává e nemű dolgainknak!

Kedve, képessége megvan, erős, fiatal társunknak, Isten adjon egészséget és kitartást, a különben elég nehézségekkel járó, de igen kellemes munkához! Ti pedig eddigi lelkes munkatársaink, fogadjátok hálás köszönetünket szíves és sikeres támogatástokért! S legyetek szívesek az új időben is bőszeges támogatására jönni dr. Nagy Géza szerkesztő utódunknak, hogy ellenfeleink, csüggedő társaink hamarosan vehessék észre, hogy Egyesületünk munkás életre hivatott és nem sajnálkozó tengődésre.

Szentgyörgyi Lajos.

Mily alapelvek követendők a speculativ etetésnél?

Dathe után: Várady János.

A speculativ etetés célja a méheket fokozottabb fiasításra ingerelni s így korábban erős családokhoz jutni, mint ez etetés nélkül lehetséges volna. A végcél, melyet ezáltal elérni akarunk: egyrészt korai és erős rajok, másrészt a főhordás mennél teljesebb kihasználhatása végett erős családok.

Ezen kérdés mikéntjének megoldásánál következő kérdések várnak mindenekelőtt megoldásra és pedig: 1. Kell-e a speculativ etetésnél a vidékre és a hordásra tekintettel lenni? 2. Melyik a speculativ etetéshez legalkalmasabb idő? 3. Melyik a legjobb tápanyag a speculativ etetésnél?

1. Hazánk különböző vidékein a rajzási idő is más-más időszakba esik; néhol már áprilisban, másutt és rendszeren május, június és július hónapokban esnek rajok. A főhordás részint a rajzási időre, részint pedig az ezt megelőző, illetve követő idő-

szakba esik. Megkülönböztethetünk rendes tavaszi főhordást, nyári főhordást és őszi hordást, mely utóbbi a speculativ etetésnél kérdésbe nem jön. A speculativ etetés rendszerint oly vidékeken ajánlható, a hol a rajzásig vagy a rendes tavaszi főhordásig a méhlegelő oly silány, hogy a méhek, ha ezt kényük-kedvükre biznók, a fiasítással oly lassan haladnának, hogy a főhordásig nem lehetnének oly erőben, hogy a hordást a maguk s gazdájuk előnyére kihasználhassák. A speculativ etetéssel azonban módunkban áll, hogy pl. rajokat egy egész hónappal előbb kaphassunk, mint ez etetés nélkül lehetséges volna. Minthogy a korai rajoknak értéke a legnagyobb, világos, hogy az etetés itt dús kamatot hozhat. Ha azonban nem szándékozunk szaporítani, akkor a speculativ etetéssel csak az lehet célunk, hogy törzseinket a főhordásig oly erőbe hozzuk, hogy azt mennél tökéletesebben kihasználhassák s az etetéssel aequivalens méztöbbletet szolgáltatathassák.

Másképpen áll a dolog oly vidéken, hol a főhordás a nyári hónapokra, tehát június közepe utáni időre esik s hol a tavaszi és őszi hordás alig számbavehető, mivel itt erős családok csak június, július s augusztusban fejthetik ki teljes erejüket s rajok csak az állomány fentartása s legfeljebb mérsékelt szaporítás végett kívánatosak, minélfogva ily vidékeken a speculativ etetésnek helye nem lehet, kivéve azt az esetet, ha igen gyenge, de jó anyával bíró törzseket a főhordásig felerősíteni akarunk.

A feltett kérdésre tehát azt felelhetjük: a speculativ etetés legyen elv *a)* a rendes tavaszi főhordással bíró vidékeken, valamint ott, a hol a rajtenyésztés a főcél; *b)* oly vidékeken, a hol a korai főhordást hordási szünetek követik és *c)* nyári főhordással bíró vidékeken a gyenge törzsek felerősítésénél.

Ha ezeket az elveket szemelőtt tartjuk, a speculativ etetés viszonylagos haszonnal fog járni; de bármily hasznos is legyen ez, ha alkalmatlan időben alkalmazzuk, a kár nem fog kimaradni.

2. A mi a speculativ etetés kezdetét illeti, megjegyzendő, hogy evvel addig kell várni, míg előreláthatólag utótélből vagy hosszantartó éjjeli fagyoktól már tartani nem kell. Tehát január, február és márczius hónapokban speculative etetni nem fogunk, ha momentán szép napok is járnának, mert ha ebben az időszakban a költőfészek tulságosan kiterjesztetnék, hirtelen bekövetkező

hideg időjárás folytán a még kellő erőben nem lévő családok kénytelenek volnának összébb huzódni, miáltal a költőfészek külső peripheriáin lévő fiasítás a kellő meleg hiányában tönkre menne. Azonkívül nagyobb költőfészek arra is kényszeríti a méheket, hogy ha alkalmatlan időben is vizért kirepüljenek, miáltal közülük igen sok elpusztul. A speculativ etetés nem igazodhatik a kalendárium után, hanem függ az állandó tavaszi idő bekövetkezésétől, minélfogva egyik évben előbb, másik évben ellenben később kezdhető. Elv legyen az, hogy addig, míg a méhek a szabadban megdermednek, speculativ ne etessünk, mivel az etetés kirepülésre ösztönöz, a mi méheinknek kedvezőtlen időben előnyére semmi esetre sem lehet.

Általánosságban azt mondhatjuk, hogy április eleje vagy közepe előtt nem tanácsos a speculativ etetést kezdeni. Ha azonban egyszer megkezdettük, akkor addig folytassuk, míg a cél el nem értük. Magától értetik, hogy ha a természet már maga is bő legelőt nyújt méheinknek, ezen esetben az etetést beszüntethetjük. Amennyiben a speculativ etetés közben váratlanul kemény hidegek járnának, ezen esetben az etetést ezen idő tartamára azonnal szüntessük be, a családokat tartsuk melegen s elegendő vízzel lássuk el. Zord és hűvös időjárás esetén azonban, tekintve, hogy ez amugy is gyorsan elmúlik, az etetést beszüntetni nem szabad, csak arra legyen gondunk, hogy ilyen rossz időjáráskor kevésbé izgató fiatal mézet avagy cukrot étessünk, mivel az öreg mézzel való etetés izgató hatásánál fogva a méheket kirepülésre ösztönöznél, a mit pedig meg kell akadályozni.

Ezek után térjünk át a 3 kérdés megoldására.

Tudjuk, hogy a természet a méhek táplálékául a mézet és virágport rendelte. A virágporban levő légeny az, melyből a méh egész teste kifejlődik s mely ennélfogva a méh táplálékánál nélkülözhetetlen. Miután a tiszta mézben légeny nincsen, ennélfogva világos, hogy tiszta méz csak tökéletlen méhtáplálék lehet; tehát a speculativ etetésnél eredménynyel csak akkor használható, ha a légenyt a méhek a természetben vagy a kaptárban levő virágpor készletből vehetik. Míg nem számíthatunk arra, hogy a méhek a szükséges virágport említett módon megszerezhetik, addig célszerű a méheknek nemcsak tiszta mézet, hanem virágport vagy más ezt helyettesítő légeny tartalmu pótszert nyújtani.

A szükségből való etetésre legcélszerűbb a családoknak lépesmézet adni, de a speculativ etetésnél ennek nem volna semmi célja, mivel a beadott lépesmész csak a beakasztás pillanatában hat izgatólag, melyhez azonban a méhek csakhamar hozzászoknak s az adott mézet nem tekintik másnak, mint rendes mézkészletnek. A speculativ etetésnél az izgató hatás lévén a főcél, ezt csak úgy érhetjük el, ha nem egyszerre sokat, hanem ismételten kevés mézet etetünk. A kinek légenytartalma méz (viaszépítményestől összetört lépesmész) nem áll rendelkezésére, annak ajánlható, hogy tiszta mézet légenytartalma pótszerekkel (liszt) vegyesen etessen. Megjegyezzük, hogy hazánkban a liszt etetéssel kár foglalkozni, mivel a természet maga a virágport oly időben nyújtja a méheknek, a mikor erre szükségük van.

A speculativ etetésnél használt tápanyag, izgató erejét tekintve, lehet erős, középerős és gyenge. Erős hatású a havanna-méz (viaszt, virágport és mézet tartalmazó s lépesmésznek hordókba való begyömöszölése után készítették), továbbá az öreg méz, mely az első borerjedése már átment; középerős hatású a fiatal méz, gyenge hatású a cukor és a pótszerek.

A speculativ etetés célját úgy érhetjük el legbiztosabban, ha előbb fiatal mézzel, később aztán öreg mézzel etetünk.

A cukorral nem érhetjük el a speculativ etetés célját, miért is ezt, ha elegendő mézzel rendelkezünk, nem lehet ajánlani. Természetes, ha mézünk nincsen, hogy cukrot kell erre a célra használni, de ne felejtsük, hogy a jó cukor jó, de a jó méz jobb.

Jó tanács az újrendszerű kaptárokkal szemben.

A múlt évben több méhészeti lapban megjelent cikksorozatok folytán egész Magyarországon a méhészek figyelme a Boczonádi-féle kaptár és rendszer felé irányult. Az összes méhészeti lapok úgy a múlt, mint a folyó évben foglalkoztak e rendszerrel, bő leírásokat közöltek a feltaláló tollából saját észleletei és tapasztalatai után.

Közlönyünk szintén foglalkozott e kaptárral részletekben, a szerkezettel és kezelési rendszer leírásával s mindenki figyelemmel kísérte s várta a bővebb részleteket.

Nem csudálkozom, hiszen mai napság mindenben a tökéle-
tebbet, a czélszerűbbet keressük, várjuk.

Valamely alkotásról mondhatjuk, hogy czélszerű, de hogy
tökéletes is, azt senki sem állíthatja.

A méhészet még csak fejlődő stadiumban van, hogy mennyire
fog kitejlődni, az a jövő titka. A fejlődés előmozdításában szabad
keze van minden méhésznek, de ha a természet megvonja közre-
működését, hiába való minden igyekezet.

A méhek természetalkotta egyszerű lakását az emberi ész
saját hasznáért való kiaknázás czéljából átalakította a méhekre
nézve is kényelmes lakássá, nem törődvén azzal, vajjon az meg-
egyezz-e a méhek természetével. A méh lakások és rendszerek sok
változáson mentek keresztül s ma is úgy a gyakorlott, mint kezdő
méhész lázas kíváncsisággal várja a legczélszerűbb s kevés mun-
kával sok mézet adó méh lak megalkotását.

Hogy mily nagy gondot okoz különösen kezdő méhészeknek
a kaptár megválasztása, azt minden méhész saját tapasztalatból
jól tudja. Minden kezdő szeretné, ha fáradsága sok méz alakjában
azonnal jutalomban is részesülne s ez okból a legjobb kaptár után
kérdőzködik méhésztársaitól s így egyik gyakorlott méhész az
egyik, másik meg más rendszerű kaptárt ajánl mint szerinte a
legjobbát.

Egy-egy kezdő méhész egyszerre többféle rendszerű kaptárral
is próbál szerencsét, a nélkül, hogy egyiknek is ismerné alaposan
kezelési módját s mivel egy-két év alatt eredményt elérni nem
tud, türelméből kifogyva lemond a méhészetéről.

A Boezionádi-kaptárnak és rendszernek, ha minden vidéken
ki lesz próbálva s valóban úgy beválik, mint feltaláló tartozkodási
helyén Ujpesten, — hol csak akácvirágzáskor van hordás — biztos
jövő jósolható. A Boczonádi-kaptárt és rendszert erdélyi részeken-
ben, a méhekre nézve a múlt év folyamán járt kedvezőtlen idő-
járás miatt kipróbálni nem lehetett s ennél fogva róla érdemleges
bírálatot mondani sem lehet; de reméljük, hogy a folyó év minden
tekintetben kielégítőbb lesz s alkalmat és módot fog nyújtani annak
kipróbálására.

Voltak ugyan egyesek, kik a Boczionádi-kaptárral múlt év
foiyamán Erdélyrészünkben is kísérleteztek. Ezek véleményét szí-

vesen olvasnók lapunk hasábjain. Tegyük meg tehát azt a kis fáradságot, hogy észleleteiket bocsássák e lap útján az olvasó közönség elé.

Nincs szándékom a Boczonádi-féle kaptár és rendszer ellen érvelni, annak értékét és czélszerűségét bírálni, sőt ellenkezőleg óhajtom, hogy az minden tekintetben s mindenütt beváljék s egy lépéssel előbbre vigye méhészetünk fejlődését. Csak arra akarom méhésztársaimat figyelmeztetni, hogy addig, míg az új rendszer teljesen kipróbálva nincsen, maradjunk az országos méretű álló kaptárunknál, mert ez bevált és ennek kezeléséhez értünk mindnyájan. Nem azt akarom én evvel mondani, hogy a Boczonádi-kaptárral ne kísérletezzünk, dehogya is, sőt ellenkezőleg kísérletezzünk, de közölünk csakis az, a kinek a kísérletezésre nemcsak a Boczonádi-féle, de más kevésbé elterjedt kaptárban *elegendő méhállomány és pénz áll rendelkezésére* s ki a méhészet theoriáját teljesen bírja; de annak, kinek 5—6 családja van s még kezdő, az ne kísérletezzzen.

Addig is várjuk és reméljük a legjobb kaptárt.

Dr. Balázs Ferencz

Néhány kiváló mézelő növény.

Ha a méhészet újabb fejlődésén végig tekintünk és az egyes fejlődési phasisokat közelebbről szemügyre vesszük, lehetetlen észre nem vennünk azt, hogy a gondolkodó s nem a pillanatnyi hasznot váró kiváló méhészek főtörekvése az volt, hogy a méhészetet mint a nemzetgazdaság egyik igen fontos tényezőjét arra a helyre uttassák, mely azt fontosságánál fogva megilleti. Miután ezt többé-kevésbé elérni sikerült, a méhészek nem szüntek meg tovább küzdeni és újabb problémák megoldásán fáradozni, hanem egyesült erővel azt az ellenséget iparkodtak legyőzni, mely a méhészetet alkalmatlan időjárás, betegségek, éhség és sok más veszély alakjában fenyegeti. Ilyen a méhészet terjedését megakadályozni képes veszély a méhlegelőknek mindinkább észrevehető rosszabbodása.

Senki sém tagadhatja, hogy a méhtenyésztéshez alkalmas gahajlati és egyéb előfeltételeken kívül bő méhlegelő szükséges, mivel ez utóbbi nélkül méhészkedésről szó sem lehet. Kedvező gahajlati viszonyok mellett olyan vidék alig lesz, mely legalább az év egy bizonyos szakában hosszabb vagy rövidebb időre viráglistát nem öltene magára, s így hosszabb rövidebb ideig méhlegelőt nem szolgáltatna m^hheinknek; de erre a kis időre a méhész remé-

nyeit nem alapíthatja, neki azon kell lennie, hogy a méhek szorgalmának a tavaszi hordástól egészen a betelelésig mindig alkalmat adjon a munkára. Ezen célt egy ember alig fogja elérni, de ha minden egyes méhészt belátja a méhlegelő javításának szükségét, úgy nem kételkedhetünk abban, hogy az egyesült erővel megkezdett munkát a teljes siker fogja koronázni.

Hogyan javítsuk hát a méhlegelőt, kérdezheti az olvasó. Erre igen rövid a felelet: ültessünk alkalmas mézelő növényeket. Mézelők mindazon növények, melyeket a méh önfentartása és táplálkozása végett különös előszeretettel telkeres. A mézelő növények vagy tisztán mézet, vagy mézet és virágport, vagy csak virágport, vagy virágport és viaszt, vagy végül csak viaszt szolgáltatnak.

Hogy azonban a létesítendő méhlegelő valóban sikerüljön, ehhez feltétlenül szükséges, hogy a méhészt az ültetendő növény virágzási idejét s a természetét ismerje, valamint tisztában legyen azzal, hogy az illető növény azon a vidéken tényleg mézelő-e?

Alábbiakban néhány mézelő növényt és azok rövid tenyészési módját akarom ismertetni és reményelem, hogy célomat ha nem is elérni, de legalább megközelíteni sikerülend.

Mielőtt azonban néhány kiválóan mézelő növény tulajdonképeni ismertetésébe belekezdenék, nem vélek hiába való munkát végezni, ha hónaponként felsorolom azon növényeket, melyek az illető hónapban virágzanak. Így virágzanak

Februárban:

Coryllus Avellana, Crocus vernus, Galanthus nivalis, Helleborus niger.

Márciusban:

az előbbiekt; Arabis alpina, Cornus mascula, Helleborus foetidus, Petasites vulgaris, Ribes grossularia, a különféle prunus, pirus és salix.

Áprilisban:

Adonis vernalis, Arabis alpina, Barbara vulgaris, Brassica napus és az előbbi hónapban virágzókt.

Májusban:

részben az előbbiekt, aztán *Alyssum Benthami*, *Anchusa italica*, *Isatis tinctoria*, *Lamium album* és *purpureum*, *Saxifraga sarmentosa*.

Júniusban:

részben az előbbiekt, *Aquilegia californica*, *Asperula azurea setosa*, *Bartonia aurea*, *Borago officinalis*, *Campanula carpatica*, *grandis* és *pyramidalis*, *Centaurea Clementei*, *Clarkia elegans* és *pulchella*, *Convolvulus tricolor*, *Delphinium caschimirianum* és *chinense azureum*; *Dracocephalum moldavicum*; *Eutoca viscida* és *Wrangeliana*,

Hedysarum coronarium, *Mathiola bicornis*, *Phacelia congesta* és *tanacetifolia*, *Re eda odorata*, *Robinia pseudoacacia*, *Salvia* *Stachys coccinea*, *Thalictrum augustifolium*, *Trifolium repens*, *Tilia*, *Whitlavia gloxinoides* és *grandiflora*.

Juliusban:

részben az előbbieket, *Althea rosea*, *Asclepias syriaca* és *incarnata*, *Cerinthe gymnandra*, *Coriandrum sativum*, *Chelone barbata coccinea*, *Helianthus californicus* és *argyrophillus*, *Hyssopus officinalis*, *Heris odorata*, a különféle Ipomeák, *Impatiens glanduligera*, *Lallemantia canescens* és *peltata*, *Lavendula cera*, *Ligustrum vulgare*, *Linaria alpina*, *Lupinus Lutens*, *Lycium europacum*, *Melissa officinalis*, *Pimpinella anisum*, *Polemonium coeruleum*, *Prunella vulgaris*, *Ruta graveolens*, *Sedum coeruleum*, és a különféle viciák.

Augusztusban:

az előbbieken kívül *Erica vulgaris*, *Malope grandiflora*, *Thymus serpyllum*.

Szeptember és októberben:

részben az előbbi hónapokban virágzó növények. A virány lassan ként megszűnik úgy, hogy október közepétől már csak enyhe időjárás esetén találkozhatunk virágzó növényekkel, melyek azonban mézelés tekintetében már tekintetbe nem jöhetnek

(Folytatása köv.)

·Az „Erdélyrészi méhészegyesület“ által az 1904 évben rendezendő méhészeti tanfolyam ismertetése.

Dzierzon dr. nagyfontosságú felfedezése óta a méhészet teljesen átalakult Ismereteink azóta nagyon meggyarapodtak, oly annyira, hogy a méhészet ma már valóságos tudomány, melynek külön gazdag irodalma van és a melylyel hirneves tudósok és nagy gyakorlati mesterek foglalkoznak. A méhészetet tehát alaposan megtanulnunk kell, — mint minden mesterséget, — ha a méhekkel való foglalkozást akár lelki gyönyörűségek forrásául tekintjük, akár ha általa bő anyagi haszonhoz akarunk jutni.

Az ismeretek elsajátításához több eszközzel rendelkezünk: a méhészeti egyesületek által kiállítások rendezése, könyvtárak alapítása, jó tankönyvek és szaklapok kiadása mind ezen czélt szolgálják; mégis ritka azon ember, a ki ez uton a méhészetet megtanulja. Mert méhészetet üzni kizárólag elméleti tanulmányok alapján felette nehéz, ellenben rendkívül könnyű, ha elméletileg képzett

gyakorlati mester tárja fel előttünk szemléltető előadásokban a méhélet bámulatra ragadó részleteit.

Sajnosan tapasztalhatjuk, hogy a hivatott mesterek száma nagyon csekély; ezek közül is nincsen egyiknek ideje, a másiknak kedve, a harmadik pedig önzésből nem tanít másokat, hogy ne versenytársakat neveljen a maga közelében. Ennélfogva a legtöbb kezdő meg nem szerezheti a gyakorlati ismereteket. Ez az oka annak is, hogy a keretes kaptár nagy előnyei daczára a nép között oly lassan tarjed és annak is, hogy a műméhészetnek sokan csatlódva hátat fordítanak. Nem tudtak eredményt elérni, mert gyakorlati oktatás híjján az okszerű kezelést megérteni és az elméletet helyesen alkalmazni nem tudták.

A méhészet ama nagy jelentőségénél fogva, melyre a közgazdaságban évről-évre mindinkább szert tesz, arra kell törekednünk, hogy emelésére és terjesztésére hathatósabb eszközökkel törekedjünk mint eddig. Ezen cél szolgálátára egyik legalkalmasabb eszköz: a méhészeti tanfolyam.

Méhészeti tanfolyamokat rendez évenként az állam gödöllői nagyhírű méhészetében, mely rendeltetésének kitünően megfelel. Egyesületünk mégis szintén munkakörébe vonja a tanfolyamokat a folyó évben a Kolozsváron lakó tagtársak számára, mert a Királyhágón inneni országrész távol van a középponttól, de különösen azért, mert sok kezdő méhész foglalkozásánál fogva hazuról nem távozhatik el hosszabb időre és kénytelen megelégedni azzal, a mit egyesületünk a maga szerény eszközeivel létesítendő tanfolyamán nyujthat.

Biztató kilátása van egyesületünknek arra, hogy rövid időn belül tanfolyamát olykép szervezheti, hogy azon az egyesület székhelyén: Kolozsváron kívül lakók is a nyujtandó kedvezmények segítségével részt vehessenek.

A folyó év tanfolyamát a következőkben ismertetjük:

I. A tanfolyam célja.

1. §. A tanfolyam célja a méhészetet elméletileg és gyakorlatilag tanítani oly terjedelemben, hogy a tanfolyamot végzett hallgatók a méhek önálló kezelésére legyenek képesek és hogy az azon szerzett ismeretek alapul szolgálhassanak a további teljes kiképzéshez.

2. §. A tanfolyam díjmentes és 6 hétig tart. A körülményekhez mérten az év folyamán több tanfolyam is fog tartatni.

3. §. A tanfolyamra felvétetnek az »Erdélyrészi méhészegyesület« legalább 18 ik életévüket betöltött tagjai, valamint legalább 18 éves csa'ádtagjaik vagy hozzátartozóik. A ki az egyesületnek nem tagja, a rendes tagok sorába való előzetes belépéssei a felvételre igényt szerezhethet.

Felvételre jelentkezni kell Benkő Benedek igazgató alelnöknel (Kolozsvár, Hosszu u 18 sz) f. év április hó 14-ig személyesen. Az első tanfolyamra legfeljebb 15 hallgató vétetik fel. A felvétel hasonló körülmények között a felvételre való jelentkezés idősorrendje szerint történik.

4. §. A tanfolyam hallgatói ezidő szerint az egyesülettől anyagi támogatásra nem számíthatnak, azonban a kitünő előmenetelű hallgatók — az egyesület anyagi viszonyaihoz mérten — jutalomban részesíthetők.

5. §. A tanfolyam vizsgával záródik. Azon hallgatók, akik a vizsgát sikeresen letették, kívánatra igazolványt kapnak és alkalmaztatásuk iránti esetleges kívánalmaikat az egyesület erkölcsileg támogatni fogja.

6. §. A tanfolyam feletti felügyeletet az egyesület választmányából választott 3 tagu bizottság gyakorolja, mely a hallgatók felvételét eszközözi, a vizsgát megtartja, a tanfolyam vezetőjének javaslata alapján a jutalmakat kiosztja és a tanfolyam végzését igazoló iratot a tanfolyam vezetőjével együtt kiadja.

7. §. A tanfolyam vezetője végzi a tanítást az egyesület mintaméhésében, melyért megfelelő tiszteletdíjban részesül. A tanfolyam működéséről és észlelt tapasztalatairól évenként a választmánynak véleményes jelentést tesz.

II. A) A méhészeti tanfolyam tauterve.

A méhészetből való elméleti és gyakorlati oktatás szemléltető modorban történik.

A méhészeti ismeretek a következő csoportosításban adatkak elő:

- 1) A méhtörzs mint egység;
- 2) A háromféle méh egyed; az egyedek rendeltetése, táplálkozása, fejlődése, életkora, szaporodása stb.

3) A méhek érzékei, betegségei, ellenségei, különféle fajtái stb.

B) A méhtenyésztés eszközei.

- 1) a méhszin,
- 2) méhlokok,
- 3) méhészeti eszközök és
- 4) méhészeti irodalom.

C) Méhészeti üzem.

- 1) Üzem terv és üzem módok;
- 2) A méhekkel való bánás;
- 3) A méhészetnél előforduló teendők és fogások;
- 4) A méhtermékek értékesítése;
- 5) Méhészetre vonatkozó törvények és intézkedések.

III. Szabályok a tanfolyam hallgatók számára.

1. Minden hallgató köteles a tanórákat rendszeren látogatni, az előadásokra a Grand féle tankönyvet és író eszközöket magával vinni.

2. Az előadások minden szerdán és szombaton reggel 5 órától $\frac{1}{2}$ 8 óráig tartatnak az egyesület méhes telepén.

3. A tanfolyam vezető utasításainak a hallgatók feltétlenül eleget tenni tartoznak.

4. A felszereléseken és taneszközökön okozott károkat a hallgatók megtéríteni tartoznak.

5. Aki a szabályok ellen vét vagy más módon mutatkozik alkalmatlannak vagy méltatlannak, a tanfolyamból kizáratik.

Az első tanfolyam f. év április hó 27 én reggel 5 órától $\frac{1}{2}$ 8 óráig tartandó első előadással veszi kezdetét.

A tanfolyamra jelentkezők felvételük tárgyában idejében értesíteni fognak.

Kolozsvár, 1904. március 24-én, az erdélyrészi méhészegyesület elnöksége:

Balázs,
titkár.

Benkő,
igazgató alelnök.

Egyesületi élet.

Igazgató választmányunk február havában két választmányi ülést tartott. A február 7-ikéről mult számunkban már beszámoltunk. A második 27-én volt. Elnökölt Benkő Benedek ig alelnök, jegyzett Dr. Balázs Ferencz altitkár.

Jelen voltak: Dr. Nagy Géza szerkesztő, Zsögön Rácz Mihály pénztárnok, Dr. Zsögön Béla, Geltch Lajos, Kovács Géza, Kremnitzki Aladárné, Ürmösy Jenő és Kulisseki Endre vál. tagok.

Elnök az ülést megnyitván, a mult febr. hó 7-én tartott vál. ülés jegyzőkönyvének hitelesítésére Geltch Lajos és Ürmösy Jenő v. ragokat kéri fel. Nagy János és Török Ártur elmaradásukat levélben mentették ki

Tárgyalás alá került a) a tagdijaikkal hátralékosok ügyei b) Báró Jósika Gábor elnök ur ömeltósága három indítványa, c) Horváth Pál volt pénztárnokunk levele, d) a lapokkal való csereviszony, e) szerkesztői és könyvtárosi ügyrend, valamint f) tanfolyamok és árucarnok létesítése stb.

Az első pontra nézve választmány kimondja, hogy a tagdijaikkal hátralékban levő tagok — a pénztáros által bemutatott szövegezésben — egyenként szólittassanak fel a hátralékok beszolgáltatására és felhatalmazást ad a felmerülő költségeknek »Előre nem látott kiadások« terhére való elszámolására.

Br. Jósika Gábor elnök ur ömeltósága azon indítványa felett, mely szerint az utaványozást az alelnök eszközölje, a választmány napirendre tér, miután ezen kérdés a pénztárosi ügyrendben már megfelelő megoldást nyert; azon további indítványát, hogy a bevételekből első sorban a dologi kiadások fedeztessenek és ezek teljes kielégítése után fennmaradó összeg fordittassék megállapítandó kulcs szerint, a költségelirányzat keretén belül, a személyi kiadások fedezésére — a választmány által elfogadtatott és határozattá emeltetett.

Horváth Pál volt pénztárnokunk az 1903. évi tiszteletdíjáról az egyesület javára lemond, mely önzetlen tettét választmány örömmel vette tudomásul és azért köszönetet szavaz.

Dr. Nagy Géza szerkesztő lapunk csereviszonyaira nézve tesz indítványt, a mennyiben a külföldi méhészeti lapokkal — ha azok elfogadnák — csereviszonyba kellene lépni s ha ez keresztülvihető nem volna, ugy legalább négy lapra elő kellene fizatni. Erre nézve határozatott, hogy a belföldi lapokkal a csereviszonyt ezután is fenntartjuk, a külföldiekkal pedig a szerkesztő lépjen érintkezésbe s ha csereviszony nem jöhetne létre, ugy négy külföldi lapra elő kell fizetni

Tárgyalás alá vétetett Benkő Benedek ig. alelnök és Dr. Nagy Géjza szerkesztő által kidolgozott szerkesztői és könyvtárosi ügyrend. Némi javítással mindkettő elfogadtatott s azoknak azonnali érvénybe lépése kimondatott.

Benkő Benedek ig. alelnök egyesületünk érdekében az okszerti méhészetnek minél nagyobb körben való terjesztése és mivélése céljából a tavaszi, illetve nyári hónapokban egy 4—6 hétre terjedő — az érdeklődők számához képest — esetleg több tantolyam szervezését és az egyesületi tagok méhtermékeinek értékesítése céljából egy elárusítási hely (csarnok) létesítését indítványozza.

Választmány a javaslatot alapszabályszerűnek és helyesnek tartva elfogadja és a tervezetek kidolgozására Benkő Benedek elnöke alatt Geltch Lajos, Ürmösy Jenő és Zsögön Rácz Mihály v. tagokat kéri fel.

A legközelebbi választmányi ülés márczius hó 21-én lesz, a mikor már tárgyalás alá fog kerülni a taufolyam és csarnok felállításának tervezete.

Benkő Benedek,
ig. alelnök.

Dr. Balázs Ferencz,
altitkár.

Könyvismertetés.

Kovács Gyula könyvkereskedő által létesített »30 filléres könyvtár« két érdekes füzete fekszik előttünk: Pataki Béla »A méhészet vezérelvei« című, a méhészet elmélete és gyakorlati méhészeti részre osztott munka 1-ső füzete és Szász János faiskola tulajdonos »Utmutató a gyümölcstenyésztésről és a fák ültetéséről« című munkácskája.

»A méhészet vezérelve« című munka a megjelent első füzet után itélve igen használható s minden tudnivalót dióhéjban magában foglaló kézi könyvnek ígérkezik, melyet még a méhészettel foglalkozók intelligens eleme is haszonnal forgathat. Az 1-ső füzet tartalma: Bevezetés; a méh természetrajza; a méhek nemei és családi élete; a méhek munkaköre című fejezetek.

Az »Utmutatás a gyümölcstenyésztésről és a fák neveléséről« című munka kezdők részére sok jó tanácsot foglal magában.

A füzetek Kovács Gyula könyvkereskedőnél Nagybányán egyenként 30 fillérért portómentes küldéssel 40 fillérért kaphatók.

N.

Olvasóink figyelmébe. »Boczonádi kaptár. A komárom méhész-egylet »Méhészeti Értesítő«-jének V. évfolyama — 117 nagy

8-adrét lap — 57 oldalon adja kimerítő ismertetését ezen nagy jövőjü kaptarnak. Ára bérmentes küldéssel 120 fillér. Az előző évfolyamokból még rendelkezésre álló példányok szintén hasonló árban szerezhetőek meg. Egyszerre történő megrendelésnél az öt évfolyamot — 471 lap — 3 korona 50 fillérért küldi meg a szerkesztő-titkár: *Lakatos Károly, Komárom.* A »komárommegyei méhészegylet« érdemes titkárának értesítésére külön is felhívjuk olvasóink figyelmét s a »*Méhészeti Értesítő*« megrendelését a legmelegebben ajánljuk. Az öt évfolyam 471 lapra terjed, de minden évfolyam önálló kötetet képez. Tartalma gazdag, változatos Remek elnöki megnyitók, szakdolgozatok, több nagy méhészet ismertetése gazdagítja ezt a kitünően szerkesztett folyóiratot s mi csak méhésztársainknak óhajtunk szolgálatot tenni, midőn mind az öt évfolyam megrendelését a legmelegebben ajánljuk

Különfélék.

A mogyoró, ribizli, pöszméte, málna stb virágai bő méz- és virágor forrást nyújtanak méheinknek olyan időben, mikor még igen kevés a virág. Minden méhész maga-magának tesz szolgálatot, ha kertjében minél több ilyen bokrot ültet, mivel a kora tavasszal nyíló virágok a méheknek, az érett gyümölcsök ellenben a méhésznek vannak hasznára. N

A méhek védelmét célzó törvények hiánya, sokszor kellemetlen helyzetbe hozza a méhészt, ha irigy szomszédok azzal állanak elő, hogy a méhek által saját telkükön háborgattatnak. Ha ezek ilyenkor a rendőrség segélyét veszik igénybe, biztosra vehető, hogy a méhész lesz a vesztes fél. Alkalmatlanságok ki-kerülése végett igen ajánlható a szomszédokkal jó viszonyban élni s a jó viszonyt apró mézes ajándékokkal megerősíteni; e mellett nem árt, ha a méhész telkét illetve méhesét 3 méter magas deszka kerítéssel bekeríti, mivel egyedül ez képes a méhészt szomszédainak kedveskedései ellen hathatósan megóvni. A méh ugyanis, a mint a méhesből távozni akar azonnal kénytelen a magasba emelkedni, mi által ki van zárva az az eshetőség, hogy a kertjében dolgozó szomszédot bármiképen akadályozza. N

A méhek költő fészket most kora tavaszkor ne bontsuk s a kaptárok gyakori nyitását s vizsgálásokat kerüljük, mivel a méhcsalád csak úgy fejlődhetik akadálytalanul, ha nem háborgatjuk. N.

Henning-féle cukortáblák. A tavaszi átvizsgálásnál meggyőződünk, hogy méhcsaládaink birnak-e elegendő mézkészlettel. A mennyiben a mézkészlet fogytán volna, úgy el ne mulasszuk a hiányt mézes keretek beadásával pótolni. Ha ilyenek nem állnának rendelkezésünkre, a hiányt Henning-féle cukortáblák beadásával is pótolhatjuk

Ilyen czukortáblák előállítása igen könnyű, veszünk ugyanis 1 $\frac{1}{4}$ kiló kristálycukrot, melyet $\frac{1}{4}$ literes vízzel leöntve, folytonos kavarással között addig főzzük, míg az egész nyulós állagot nyer. Ha ez megvan, akkor az egészet beleöntjük az egyik felén pergament papírral lezárt üres keretbe s addig hagyjuk míg a cukor megmerevedik. Az ilyképen előállított czukortáblát kevésbé megnedvesítve beakasztjuk a kötőtérbe. A német méhészek igen ajánlják az étetés ezt a módját. N.

Méhészeti előadások április hóban.

Az állami méhészeti vándortanítók folyó év április hónapjában az alábbi napokon és helyeken tartják előadásait.

Imrey Ferencz első kerületi, székhelye Rákoscsuba 6-án Kiskőrös, 7-én Fülöpszállás, 8-án Szabadszállás, 9-én Kunszentmiklós, 11-én Kiskunlachháza, 12-én Taksony; 13-án Dunaharaszti, 14-én Soroksár, 15-én Erzsébetfalva, 16 és 17-én Kispeszt, 18-án Ecsér, 19-én Maglód, 20-án Gyömrő. 21-én Kende, 22-én Tápiósáp, 23-án Tápiósúly.

Abaffy József második kerületi, székhely Pápa. 5-én Gyimót, 6-án Ugod, 7-én Teszér, 8-án Bakonytamási, 9-én Varsány, 10-én Táplánszentmiklóson, 11-én Bakonyszombathelyen, 12-én Nemeszalókon, 13-án Czögle, 14-én Dobrony, 15-én Noszlop, 16-án Salamon, 17-én Kovácsi, 18-án Tapolczafő, Adásztevel, 19-én Pápa, Acsádon 20-án.

Valló János harmadik kerületi, székhelye Pozsonyligetfalu. 6-án Torcsón, 7-én Uszoron, 8-án Gutzson, 9-én Nagybakán, 11-én Kismagyar, 12-én Tárnok, 14-én Konyha, 15-én Kuklő, 17-–18-án a modori állami tanítóképezdénél, 20-án Benkepatony, 21-én Hódos, 22-én Tókéss

Rózsa János negyedik kerületi, székhelye Sárospatak. 7-én Ostoros, 8-án Bogács. 9-én Naszvaj, 10-én Zsércz, 11-én Mezőkövesd, 12-én Ernőd, 13-án Nyékládháza, 14-–15-én Onód, 17-én Kistoronya, 18-án Csarnakó, 19-én Bodrogszerdahely, 20-án Nagygercs, 21-én Leleszpolyána, 22-én Agcsermő, 23-án Kispárkányon, 24-én Béyén.

Forgách Lajos ötödik kerületi, székhelye Arad. 5-én Kamut, 6-án a békési első számú őrháznál, 7-én Békéscsatáron, 8-án Dobozon, 9-én Gerlán, 11-én Tarhoson, 12-én Mezőberényben, 13-án Köröstarcsán, 14-én Gyomán, 15-én Ladányon, 16-án Szeghalmon, 18-án Okányon, 19-én Méhkeréken, 20-án Kötegyánon, 21-én Békéscsabán a gazdasági ismétlő iskolánál 23-24-én Sarmaságon.

Abend András hatodik kerületi, székhelye Nagyenyed. 8-án Gyulafehérváron, 9-én Szászsebesen, 10-én Rekitán, 11-én Szászcsoron, 12-én Algyógyon a földmives iskolánál, 14-–15-én Déván

a tanítóképezdénél, 16-án Maros-Solymoson, 18-án Lugoson a földmives iskolánál, 20-án Karánsebesen a tanítóképezdénél, 21-én Kornyán, 22-én Mehádián, 23-án Topleczen, 24-én Orsován.

Nagy János hetedik kerületi, székhelye Kolozsvár. 7-én Köpeczen, 8-án Kőröspatakon 9-én Csiksomlyón a tanítóképezdénél, 11-én Kézdivásárhelyen az árvaháznál, 13-án Székelykoocsárdon a gazdasági ismétlő iskolánál 15-én Marosvásárhelyen, 16-án Székesen, 17-én Vajdaszentivánon a gazdasági ismétlő iskolánál, 20-án Laposnyán, 22-én Tordán, 24-én Széken a gazdasági ismétlő iskolánál, 25-én Szamosujváron a tanítóképezdénél 26-án Désen, 28-án Sósmezőn

Kiszely Ede nyolcadik kerületi, székhelye Temesvár. 10-én Szolnokon, 11-én Jánoshidán, 12-én Alattyánon, 13-án Mihályteleken, 14-én Jászberényben, 15-én Felső-Szent-Györgyön, 16-án Pusztamonostoron, 18-án Jászfényszarun, 19-én Hatvanon, 21-én Vadászerdőn az erdőri szakiskolánál, 22-23-án Románkécsán, 25-én Magyar Ittében, 26-án Ittvárnokon, 27-én Tordán.

Budapesten, 1904. márczius hó 3. **Kovács Antal**, méh. felügy.

Tagsági díjt fizettek:

1900. évre: Nemes Sándor, Kántus Dávid 2—2 kor.-t.

1901. évre: Kántus Dávid, Balácsi Sándor és Oncs József 2—2 kor.-t

1902. évre: Kántus Dávid, Solymossy Miklós, gyergyóditrói népkönyvtár, Péter Lajos, Balácsi Sándor, Heugel Béla, Oncs József, Bostyán Pál 2—2 kor.-t, Jakobesku Péter 4 kor.-t

1903. évre: Aján Lukács, Alexa Miklós, Esztegár Antal, Haragi Ferencz, Hodoreán János Örmény kath iskola, Kopán Kristóf, Kovrig Simon, Kapatán Márton, Merza János, Páll Kristóf, Perint Jakab, Placsintár Kristóf, Schilling Ottó, Todoreán Endre, Voith Gergely, Nagy Lajos, Bándy Béla, Moldován Simon, Uhlyarik Albin, Fedorka Elek, Kántus Dávid, Solymossy Miklós, gyergyóditrói népkönyvtár, Péter Lajos, Balácsi Sándor, Heugel Béla, Oncs József, Bostyán Pál, Orcie Pál, Dónis János, László Péter, Derzsi Domokos, Bölöni István, Ferenczi József, Brázai János, Józsa Sándor, Pokoly Lajos 2—2 koronát, Török Ákos 2 kor. 60 fillért, Jakobesku Péter, Nagy Dénes, Schilling Rudolf, Pólya József, Török József, Faragó András, Papp Tamás, Szabó Sándor, magyarfrátai elemi iskola, Mihályi Károly, Deák Lajos, Nemes József, Veres Lajos és Wéger Ferencz 4 4 koronát.

1904. évre: Radnaborberekéi iskola, Deák Gerő, Kozma Dimén, Kiss Sándor, Várady Árpád, Létrányi Lajos, Csere Lajos, Való János, Kozma Miklós, Bencze Sándor, Jakabházi Béla, Kőrösmezei Lajos, Petres Sándor, Kocsuba János és Sipos György 4—4 kor.-t, Laesko Sándor, Bálint György és Viharos Ferencz 2—2 koronát.

Rácz Zsögön, pénztárnok.

Tartalom: Olvasóinkhoz. *Szentgyörgyi Lajos.* — Mily alapelvek követendők a speculativ etetésnél? *Várady János.* — Jó tanács az új rendszerű kaptárakkal szemben. *Dr. Balázs Ferencz.* — Nehány kiváló mézelő növény. — Az Erdélyrészi méhészegyesület által 1904. évben rendezendő méhészeti tanfolyam ismertetése. *Bétkő, Balázs.* — Egyesületi élet. *Dr. Balázs Ferencz* — Könyvismertetés. Különfélék. — Tagsági díjt fizettek.

Apró hirdetések.

Mézpergetőim

több kiállításon ki lettek tüntetve, bámulatos olcsóságuk mellett a legjobbak, legerősebbek és a legtartósabbak, a miről kezességet vállalok. Mézszűrő, méztartó bádogokat, mindennemű méhészeti eszközöket raktáron tartok s a legjutányosabb áron készítek, ugyszintén legjobb fajta gyümölcszedőket is. 1—9

Sajler Géza, bádogos
Kolozsvár, Mátyás-király-u. 2 sz.

Szabadalm. anyabölcsök (anyaházak).

10 drb szortírozva, bérmentve 1 frt. Nagyobb vételnél megfelelő engedély. Szállítási idő 2 hónap. Pénz előre küldendő. Nem levelezünk, vissza nem veszünk semmit. 1—1

Szabó László, méhész
I M K E R,
— Vésztő, Békésmegye, —
II., Deák Ferencz-utca 212.

Gőzüzemmél.	Erdélyrészi Műlépgyár	Telefonsz. 485.
— K o l o z s v á r t —		

Igen tisztelt méhészek! Mielőtt **műlépet** vennének, kérjenek **mintadarabkát** az Erdélyrészi Műlépgyártól, mely csakis tiszta méhviaszból dolgozik. Ugyszintén tiszta **méhviaszt** vesz a legjobb árban (mintadarab beküldése szükséges).

1—5

Gőzüzemmél.	Erdélyrészi Műlépgyár	Telefonsz. 485.
— K o l o z s v á r t —		

Kaptárak és keretléczek

Orsz. méretű 1 családra	6 kor.
„ „ 2 „	11 „
„ „ 3 „	16 „
„ „ 4 „	21 „

Mayer-ducz tető és álvánnyal 6 családra 48 kor.

Orsz. méretű 8 családra való ducz tető és álvánnyal 54 kor.

Boczonádi féle kaptárak teljesen felszerelve 1 családra 12 kor., 2 családra 24 kor.

Keretlécz 100 db. 5 mm. vastag, 90 cm. hosszú 2 kor.

100 db. 6 mm. vastag, 110 cm. hosszú 2 kor. 40 fill.

100 db. 6 mm. vastag, 130 cm. hosszú 2 kor. 60 fill.

A fent elősorolt kaptárak mind dupla faluak, elől zsálzva, két oldalt simán deszkával burkolva; oldalközök polyával vannak kitömve. A kaptárak a szükséges keretes ablakok (üveg nélküli), röpdeszka, tolóka s 11–25 centiméter anyarácsesal vannak felszerelve. Kívánatra az ablakot beüvegezem vagy rostaszóval látom el, melyért családoként 40 fillért számítok fel. A keretek tetészszerint rendelhetők lécezen vagy nyúban járókra. Szállítás díját vevő fizeti. Szétküldés utánvét mellett történik; készítményeimért jótállok s meg nem felelő aruért a pénzt visszatérítem. Kaptárain pontosságáról mindenki egyszeri megrendelés után meggyőződhetik.

Ezen hirdetésem 1904. év folyamára érvényes.

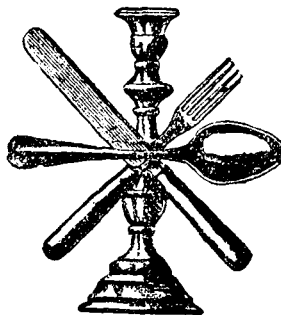
VIDA LÁSZLÓ méhész Karczagon.

1—1

Jász-Nagykun-Szolnok vármegye

Egy háztartási mérleg ingyen!

Mesés olesó árak mellett küldöm szét tulhalmozott raktáramból világhírű s kiválóságukért általánosán kedvelt



mexikói ezüst-áruimat

és pedig:

- 6 drb mexikói ezüst asztali kést
- 6 „ „ „ evővillát
- 6 „ „ „ evőkanalat
- 12 „ „ „ kávéskanalat
- 6 „ kiváló deszertkés
- 6 „ „ deszertvilla
- 1 „ mex. ezüst levesmer. kanál
- 1 „ „ „ tejmerítő
- 2 „ „elegáns szalon asztali „ gyertyatartót

46 drb összesen csak 6·50 frt.

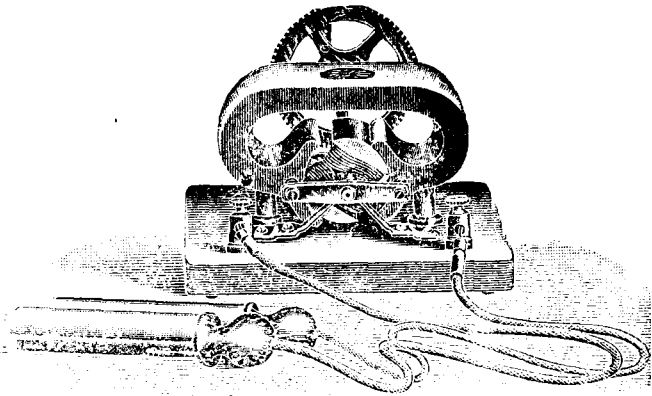
Minden megrendelő ezenkívül jutalomképen egy szavatosság mellett pontosan működő 12 és fél kiló hordképességu háztartási mérleget kap teljesen díjtalanul. A mexikói ezüst egy teljesen fehér fém (belül is), melynek tartósságáért és kiváló minőségéért jótállást vállalok. Szétküldés a pénz előzetes megküldése esetén vagy utánvétellel történik az európai raktárból. 1—6

Auffenberg József, Budapest, VII., Huszár-u. 6.

Az élet megújítása és meghosszabbítása az eredeti
amerikai „ELEKTROPHOR“-ral.

Villamos orvosi gyógyító-készülék magánhasználatra!!

Villamosság az élet!!!



A szenvedő, gyengélkedő és gyenge szervezetű emberiség figyelmét felhívom arra, hogy ezt a villamos készüléket használja, mert az Elektro-phor erősíti az idegeinket, megújítja a véruinket, erősíti az eszünket és az ér ékeinket, a vér keringésének és idegrendszerünknek szabályos működését biztosítja és megóv bennünket minden betegségtől.

BOURG dr. tanár, a párisi egyetem orvosi fakultásának tagja, az «Elektrophor»-ról a következőképen nyilatkozott: «Nemcsak köszvényt, reumát, gőrcsöket, idegességet és asztmát gyógyítottak, vagy legalább is enyhítettek ezer meg ezer olyan esetben Elektrophorral, a melyben az orvosok tudománya csődült mondott, hanem idegbetegségek, fejtájás, kólíka, fülzúgás, álmatlanság és hipochondrikus állapotban levőknek, de különösen «zékrekedésben és aranyérbén szenvedők baja ellen alkalmazva, egynéhány nap múlva, de sok esetben néhány óra múlva is csodálatos enyhülést szeltek. Fájdalmas női betegségekben szenvedők majdnem biztos enyhülést és gyógyulást nyernek. Aludt állapotban levő nők is sikerrel alkalmazhatják.

Nem romlik!

Egy teljes kis készülék ára:

10 korona.

Gyenge szervezetűek részére.

Örökké tart!

Egy teljes nagy készülék ára:

20 korona.

Idült betegségek gyógyítására.

A pénz előléges beküldése vagy utánvét mellett szállítja az «Elektro-
1-6 phor Co. Limited» képviselője:

Auffenberg József

BUDAPEST, VII., Huszár-utca 6. szám.