

Méhészeti Közlöny

AZ ERDÉLYRÉSZI MÉHÉSZ-EGYLET SZAKKÖZLÖNYE.

MEGJELENIK MINDEN HÓ 1-ÉN.

Az erdélyrészi méhész egyesület tagjai tagsági díjuk fejében kapják. Tagsági díj: kőri tagsági díj egy évre 1 frt; rendes tagsági díj egy évre 2 frt. Mindennemű pénz küldemény Bíró Gyula tanár egyl. pénztáros úrnak küldendő: Kolozsvár, Pusztá-utca 4. sz.

A lap szellemi részét érdeklő közlemények és reclamatiók a „Méhészeti Közlöny“ szerkesztőségéhez czimzendők: Kolozsvár, VI. ker. Fő-utca 29. sz.

Közleményeink utánnyomása a forrás teljes és pontos megnevezése nélkül tilos.

A kéziratokat nem adjuk vissza.

Tisztelt Méhész Társak!

A magyar méhészeknek ez idén Szegeden tartott II. orsz. kongresszusán báró Ambrózy Béla országos méhészeti szaktanácsadó úr fölvetette azt az eszmét, hogy az Erdélyrészi Méhész-Egylet egyesüljön a Magyar Országos Méhész-Egylettel. Ennek az egyesülésnek legfőbb indító oka volna, hogy Budapesten egy erős központ létesítenék, különösen pedig az, hogy az állam anyagi ereje nem engedi meg, hogy jövőre az Erdélyrészi Méhész-Egylet is állami támogatásban részesüljön.

Miután, mint indítványt az országos kongresszus tudomásul vette és választ kért az Erdélyrészi Méhész-Egylettől, mi kötelességünknek tartjuk, mielőtt ez ügyben a közgyűlésen határozhatnánk minden tagunknak, kik a közgyűlésen nem jelenhetnek meg ezen fontos és az Erdélyrészi Méhész-Egylet jövőjét érdeklő kérdéssel, a véleményét kikérni. Ezért abban állapotott meg választmányunk, hogy kérdő iveket küld szét Egyletünk minden tisztelt tagjához azzal a felkéréssel, hogy férfias őszinteséggel válaszoljanak az ide mellékelt kérdő iven, hogy akarják-e, hogy az Erdélyrészi Méhész-Egylet, mely 20 év óta áll fenn, továbbra is, mint önálló Egylet legyen az eszmének szószólója vagy pedig olvadjon be az Országos Egyletbe?

Abban az esetben, ha a Tisztelt Méhész Társak Egyletünk-

nek további önálló fennmaradását óhajtják, a mi csak úgy lehetséges, ha a Tisztelt Méhész Társak részéről Egyletünk olyan erkölcsi és anyagi támogatásban részesül, hogy szükséges kiadásai különösen pedig a *Méhészeti Közlöny* kiadási költségei fedezve legyenek. Ennek azonban első feltétele az, hogy ajánlani fogjuk a közgyűlésnek, hogy jövőre az egy forintos körű tagsági díjak megszüntetésével minden taggal szemben a két forintos tagsági díj fizetésének kötelezettsége mondassék ki.

Ha a Tisztelt Méhész Társak akár Egyletünknek további fennállását, akár az Országos Egyletbe való beolvadását óhajtják tisztelettel kérjük az ide mellékelt kérdő ívet kitöltve, sajátkezü aláírással ellátva Egyletünk főtítkárához legkésőbb folyó október hó 25-ig beküldeni sziveskedjenek. *)

Teendők a méhesben

november hóban.

E hóban némely helyen és némelykor még verőfényes napok vannak s igen kívánatos a méhek kiröpülése, mert egy részök legalább megtisztul s biztosabban megéri a tavaszt.

A kaptár üres részei most már multhatatlan kitömendők s a röpnylás megszükitendő, etetni pedig most már határozottan káros.

Az összes teendője tehát a méhésznek, hogy törzseit hideg és zavarás ellen a lehetőségig megvédje.

Különösen az egerek és harkályok okozzák a legnagyobb zavart. Előbbieket gyakorta tisztított s különösen sült szalonnával ellátott csapdákkal lehet kifogdosni, utóbbiakat pedig zsinegeken lógó szines rongy vagy papirdarabokkal, melyeket a méhesre akasztunk, lehet távol tartani.

A méhek pihennek, keveset esznek s várják az új munkát, melyet a tavasz hoz meg. A méhész azonban ez időt elméleti és gyakorlati tudásának kibővítésére használja fel, hasznos könyvek és lapok olvasásával. Méhésztársait felkeresi s okul tapasztalatain.

Wieder József.

*) Ha valaki a Tisztelt Méhész Társak közül nem kapná meg a kérdő ívet sziveskedjék azt lapunk szerkesztőjénél reklamálni.

A méhcsalád elsatnyulása.

Gyakori eset, hogy egyik-másik méhcsalád csak tengődik; méze-népe csak annyi van, hogy úgy a hogy eléldégél, daczára annak, hogy a szükséges életfeltételei megvannak; a legelő jó, annyira, hogy más méhcsalád fölösleget is ad; a méhcsaládot fentartója anya is megvan. szaporit is, életkorának java idejében van, népesnek még sem népes. Ezen jelenség a méhészek előtt eléggé ismeretes arra, hogy azon tételt bátran felállithassuk: *a méheket jellező jó tulajdonsággal nem minden méhcsalád bír egyenlő arányban.* Némely méhcsalád, hasonló körülmények között, jobban gyarapodik, többet gyűjt mint más

A létért való nehéz küzdelmében az olyan méhcsalád, mely sem olyan szorgalmat nem fejt ki, hogy bővebb mézkészleteket gyűjthessen, sem olyan népessé nem válik, hogy a káros hatásoknak sikeresen ellentállhasson, csakhamar tönkre megy, ha csak az ember a természet ezen bölcs rendjébe nem avatkozik, és mint álgondos méhész az ily családot mesterfogásaival fenn nem tartja.

A természet rendje kedvez a legszorgalmasabb a legnépesebb méhcsaládoknak, ezek szaporodását előmozdítja; ekként mintegy nemesbiti a méheket vagy legalább az állandóvá vált, megállapodott gyűjtő igyekezetet, a szorgalmat és a népesedésre való hajlandóságát kisebb fokra leszállani nem engedi. A természet rendje szerint az a méhcsalád, mely jó tulajdonságaiból veszít, azaz elsatnyul alig, vagy nem is rajzik s így utódok nélkül pusztul el; többnyire nyom nélkül vész el.

Nagy veszedelmet rejt magában a jó tulajdonságában hanyatló méhcsalád az oly méhészetben, hol a szokásos üzemmód szerint sok család van kezelésben s a méhész minden egyes méhcsalád életben való fentartására igyekszik, de az egyes méhcsaládok tulajdonságaira figyelemmel nincsen. Mentől nagyobb a méhészet, annál nagyobb a származható kár, ha kellő figyelemmel nem vagyunk a jelzett körülményre.

Igen könnyen megesik, hogy pl. 20 méhcsalád között éppen egynél mutatkoznak az elsatnyulás jelei, a méhész a nyenge népi családot tavasszal ilyen-amolyan szakkönyvekben is előadott módon felerősíti, hogy a legerősebb családdal is vetekedik, nevel az heréket derüre-borura; megeshetik, hogy a rajzáskor 40 terméke-

nyúló közül 10 anya a leghítványabb tulajdonsággal bíró családból származó herékkel párosodik. Nem-e vetjük meg egyetlen balfogással egész méhesünk állományának elszármazását? A mely család máskülönben gyámkodásunk nélkül minden nyom nélkül elveszet volna, fajfentartóvá válik s az első esztendőben 10 méhcsaládnál, évek múltán az egész méhesen s mindinkább fokozódó mértékben fejti ki degeneráló hatását.

A méhésznek nincsen úgy módjában minden egyes apa és anyaállatot kiválogatni, a tenyészanyagának szokott módon való kiválasztása által a neki tetsző és jó tulajdonságokat állandósítani mint pl. a lótenyésztőnek, de azért hatalmában van a méhcsaládja s különböző módon, más úton, ugyanazon célra érheti el; a tenyésztésre kiválogatja a méhcsaládok legjavát.

Nem hiszem, hogy nem volna minden méhészből a jóakarát, méheinek jó tulajdonságait fokozni vagy legalább a kívánatos fokon fentartani. De mi módon?

Hogy a méhcsalád jó tulajdonságaiból mitsem veszítsen első-sorban is óvakodjék a méhész az oly gyakorlati fogásoktól, melyek a méhcsalád természetszerű fejlődésével ellenkeznek és tapasztalat szerint is a tenyészanyag minőségére káros hatásuk. Ha valamit nemcsak fentartani, de javítani akarunk, az első feltétel, hogy magunk ne rontsunk rajta.

Csak látszólagos a haszna, ha valamely életképtelen méhcsaládot mesterségesen nagygyá, erőssé teszünk. Mielőtt a méhész az ugynevezett tavaszi kiegyenlítését a méhcsaládoknak keresztülviszi, tehát még a tavaszi átvizsgálás alkalmával nem csak arra terjessze ki figyelmét, vajjon a méhcsaládnak életfeltételei megvannak-e, t. i. van-e anyja, méze, hanem szintoly fontosságot tulajdonítson annak megítélésére vajjon az anya nem-e silány, kimustrálandó, nem-e gyengébb ezen méhcsalád a nagyobb mennyiségű mézfogyasztás daczára, mindezen esetekben az ilyen méhcsaládot gyámolítgatni felette visszas, sőt éppen ellenkezőleg anyját el kell távolítani, megölni s a népét a kifogástalan méhcsaládokkal egyesíteni. Így a rosszakat kiküszöböljük és a jókat nem gyengítjük, hanem jobbakká tesszük. Az helyes eljárás nem lehet, a midőn a legépebb, legerőteljesebb családot fejlődésében, szaporó-

dásában megakasztják csak azért, hogy a nyavalyásokat, az erőtlenséget életben tartsuk és szaporítsuk.

Nincs nagyobb romlása a méhek kiváló tulajdonságainak a mûrajnál. A technikai és mechanikai nagyfoku fejlődöttsége dacára sem lesz hajlandó egyikünk sem ép lábat múltáért cserélni. Igen sok, leginkább nagyobb méhészetnél a méheket többnyire mûrajokkal szaporítják; van olyan erőltetett üzem már is, mely abban culminál, hogy a természetes rajzást minden módon megakasztva a méhek szaporítása csakis mûrajok által történjék.

Elismerem, hogy okszerű méhészkedésünkben a mûrajt sem nélkülözhetjük; magam is ajánlom és tanítom készítését, de csakis a jogosultság határáig, a természetes rajnak hiányában és azt is oly módon, hogy az a méhek későbbi ivadékaira ártalmas ne legyen. Mert az csak elég világos, hogy a mesterségesen elosztott család egyik részében egyszerre hiányoznak a kijáró öregebb korú méhek, a másikban az otthon munkálkodó fiatalok. Oly erőszakos és hirtelen való megváltozása a természetes rendnek csakis káros hatással lehet a fejlődő nemzedékre s az évről-évre ismétlődő káros hatás végre is abban jelentkezik, hogy az egész méhállomány minőségileg romlik.

A méhcsaládok elsatnyulása leginkább akkor szembeötlő, ha a mûrajok vagy akár anyanevelő családoknak nevezett parányi mûrajcscák az anyát saját magok a meglevő munkás fiasításból nevelik. Mindnyájan tudjuk, hogy a méhcsalád összes méhei az anyától származnak, az anya tulajdonságait az egész méhcsalád mutatja; ha az anya fejletlen, természetes következménye ennek, hogy az egész méhcsalád, sőt rendszerint ivadéka még nagyobb mértékben a méhek kiváltságaiból veszít, satnyul. Már pedig az is köztudomású, hogy a pótanyabölcsők a benne levő anyák fejlődésére nem olyan alkalmasak, nem oly tágasak, mint a rajzó bölcsők. Azt is tapasztalták a méhészek, hogy a pótanyabölcsők egészen üresek az anya kibuvása után, holott a rajzó anyabölcsőben mindig marad vissza több-kevesebb tápanyag, jeléül annak, hogy a pótanyabölcsőben sohse részesül a fejlődő anya annyi táplálékban és bő etetésben, mint a rajzó anyabölcsőben.

Az etetési időtartam is különböző, míg a rajzó anyabölcsőben a nyüvecske kikelése óta mindig a sajátos, tápdúsabb éle-

lemben részesül, addig a pótanyabölcsőben a leendő anyát első időszakában akként etetik, mint a munkás méhet, mert pótanyabölcsőt pete fölé sohasem építenek.

A különbség a pót- és rajzó anyabölcső között szembeötlő, ez nagyobb, az kisebb, emebbe a nyüvecskét hosszabb ideig és bővebben etetik; amabban rövidebb ideig és kevesebb táplálékkal; a rajzó anyabölcsőket a tenyésztésre legalkalmasabb időben nevelik, a pótanyabölcsőt csak kényszerüségből.

Az anya nevelése a természet rendje szerint akkor áll be, a midőn a természet a legbujább legelőt nyújtja, a levegő hőfoka a fiasítás ápolására legalkalmasabb, a méhcsalád is fejlődöttségének legmagasabb fokán áll. Mint minden állatnak, növénynek meg van azon idő határozva, midőn a faj fentartásáról gondoskodnia kell és a virág is akkor készíti elő a jövőnövény csiráit, a midőn a növény termesztése legélénkebb; a méhcsalád is a jövőnövény anyákról egy bizonyos időszakban gondoskodik, bizonyára nem ok nélkül.

Mindezen körülményeket tekintetbe véve, el kell ismernünk, hogy a természet rendjét ártalom nélkül nem zavarhatjuk.

Igaz ugyan, hogy a méhcsaládban előfordul az is, hogy anya elveszvé, szintén pótanyabölcsőből nevel anyát, de ezen anyacsere a beköszöntő rajzással ismét ki van egyenlítve, ezen ritka és sok ivadékon át csak néha előforduló eset csak kivétel s azt rendes szabálylyá nem tehetjük.

Több éveken át mûrajokkal szaporítom a méheket, azok elszármazása szembeötlővé válik. Nemcsak egyes méhcsaládoknál és nemcsak azon az egy méhesen, hanem ugyanazon határban a méhek rajzása mindinkább ritkább lesz, a méhek munkássága csökken; a méhlegelő nem változott s az átlagos családonkénti mézhozam mégis folyton kevesbedik, a méhcsalád fiasítását vizsgálva, észrevehetjük, hogy az is aránylagosan kevesbedik, hiányos és hézagos lesz. Ha olyan vidékről hozunk méheket, hol csakis rajzás útján szaporodik a méh, az esetben meggyőződhetünk a nagy különbségről szorgalom és szaporodás tekintetében, a mely az itthoni és behozott méhek között lesz.

Még nagyobb kárral jár a méhek minemüségére a mûrajnál is azon helytelen sok méhésznek, hogy minden anyátlanná vált

családot életben tartani törekszik. Legyen az elárvult család akár gyenge, akár erős; legyen akár tavasz, akár őszi, az anyátlannal minden áron anyát neveltet, a helyett, hogy azt más méhcsaládok felerősítésére használná. Alig él a maroknyi méh, legelőjük sincs, meglehet, hogy ki sem járhatnak s a méhészt azt kívánja tőlük, hogy azon nehéz munkát végezzék, melyre az életerőtől duzzadó méhcsalád is csak kiválóan kedvező körülmények között vállalkozik. Hogy az ilyen erőltetett munkának nem jó eredménye van, azt a mindinkább hanyatló méhese mutatja.

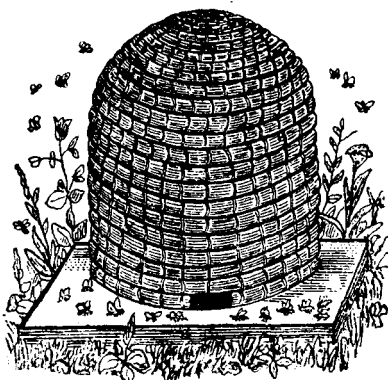
Mit kerüljön, mitől óvakodjék tehát a méhészt, hogy méhcsaládjai el ne satnyuljanak? Mindenekelőtt ne neveltessen anyákat és herceket a hanyatlásnak, pusztulásnak indult vagy gyenge családokkal. Ne erőszakolja a méhek szaporodását műrajocskákkal, a midőn rajozni nem hajlandók, hanem ha rajokat óhajt, az esetben gondozza a méheket akként, hogy rajozási kedvök kerekedjék s lesz raja bőven, sőt a rajzás alkalmával feles számban nevelt anyabölcsők okkal-móddal felhasználhatók.

Valló János.

A különböző méhköpek és kaptárak.

(Tanulmány.)

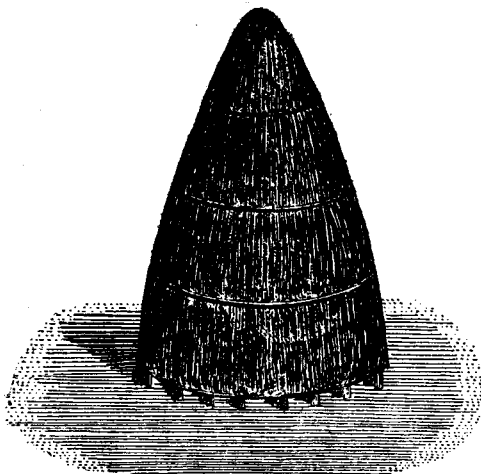
A szalmakas alakja (30 ábra tipikus szalmakas) igen különböző, lehet az kup, henger, harang, félgömb stb. alakú, leginkább a kupalak van elterjedve, hol szélesebb alappal és nagyobb magassággal, hol megfordítva. Aránylag kis területen is roppant nagy a változatosság, így pl. Nógrád-vármegyétől kezdve lefelé az alak hegyesebb vagy tompább végű kup, a Csallóközben már sokkal terjedtek, azaz szélesebb az alapja, de alacsonyabb, úgy, hogy majd félgömbbé válik. Nyitra, Pozsony-vármegye határszélén a henger alakú dívik és többnyire több részből



30-ik ábra. Typikus szalmakas.

*) Lásd M. K. 1899. 9. szám 265. lap.

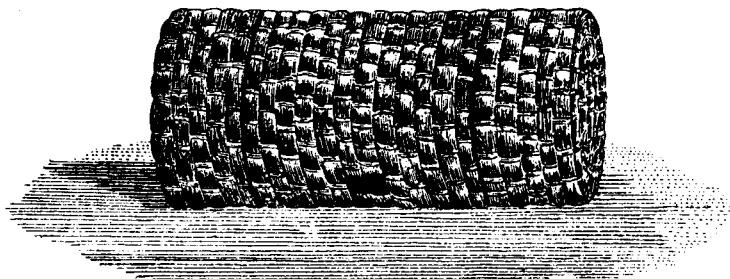
széállitva, az ugynevezett karikából. A délvidéki és erdélyi vesszőből font (31. ábra) méhkasok majdnem mind egyenes oldaluak, csukor süveghez hasonlóak, mert a vesszőfonásból oly domborulatot nem adhat a fonó ember a kasnak, mint pl. ha szalmából vagy gyékényből fon. Néhol



31-ik ábra.

négyszögletesre font szalmakasok is találhatóak, másutt a henger alakú kast fekvő használatúak. (32. ábra.)
A délmagyarországi vagy kuposkas 36—40 köbcent. ürtartalmu. Míg a szalmakasokat nem szokás kívülről betapasztani, mert amúgyis elég melegtartók, a vesszőkasokat be kell tapasztani, hogy használhatóak legyenek. Tapasztásra vagy tiszta marhaganéjt, vagy marhaganéjt hamuval keverve használnak. Szabadban felállítva szalmazsupból készítnek nekik tetőt, melyet a kas oldalához oda szorítanak.

A mint az alakjukra, épúgy igen változók a méhkasok terjedelmökre nézve, az többnyire a fonónak tetszésétől függvén, egyenlő nem is lehet. Egyes vidékek között igen nagy az eltérés.

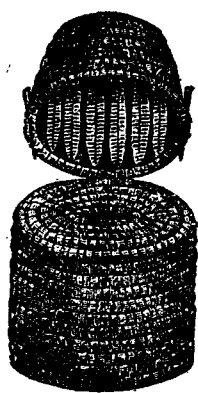


32-ik ábra.

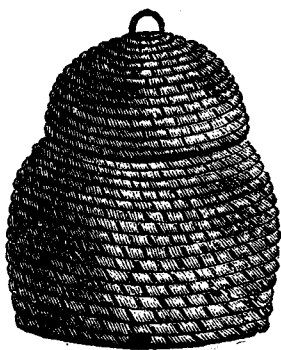
Igy Berlepsch szerint az odenwaldiak Németországban valóságos báránybőrsüveg nagyságu kasokban méhészkednek. Nálunk a kasok belső világossága alul (alapjában) 25—50 cm. között ingadozik, a magassága pedig 30—60 cm.-ig.

A falazat vastagságát tekintve, nálunk a szalma és gyékény kasokat $1\frac{1}{2}$ —2 cm. vastagra kötik, ezért rokkantik meg számos kas idő előtt, a mely esetben a lépek a padig érnek, alólok a méhek a hulladékot jól ki nem takaríthatják és a lépek is összevissza görbülnek. Németországban kevésbé sajnálják a szalmát, mert ott a hivatalos méhészek 5 cm.-ig terjedő vastagfalu kasokat s készítenek. Az ilyen méhkas nemcsak hogy apáról fiura száll, hanem a méhcsaládnak is jobb védelmet nyújt.

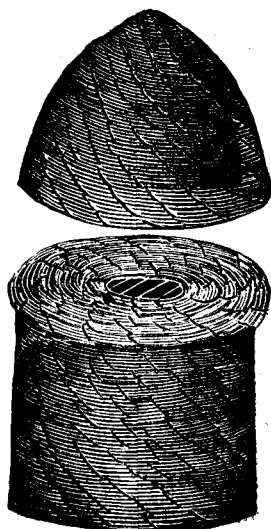
Meg kell még említenem a kettős méhkasokat (sapkás kasok-
33. vosgiai és 34. normandiai sapkáskas lebocsátott sípkával



33-ik ábra

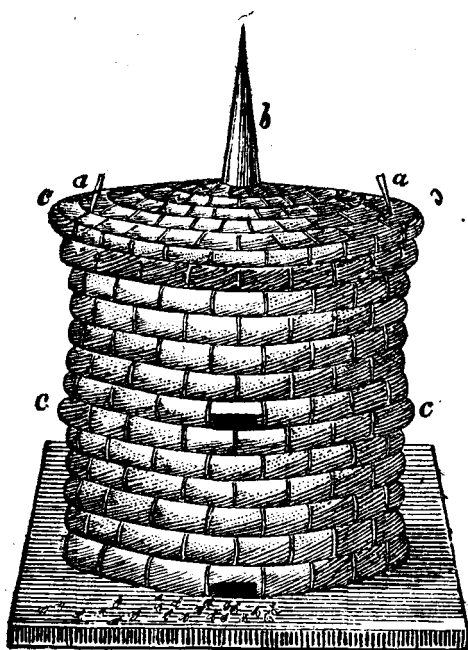


34-ik ábra.



35-ik ábra.

melyeknél a kas tetejébe egy másik kisebb nagyobb kas tehető, ezen czélból az alsó kas tetejében körül-belől tenyérnyi nagyságu átjáo vran hagyva, melyre néha átjáró rácsot alkalmaznak. Ilyenek a 80 évek óta nálunk is használatos Göndöcs-féle kettős gyékény-kasok, (35. ábra.) a milyenekhez hasonlók Francia- és Németország némely részein régibb időtől is használatban vannak.



36-ik ábra.

ből állanak. Egy-egy gyűrű magassága 21 centim., átmérője belülről $31\frac{1}{2}$ —34 cm. legfőlebb. A gyűrűk felső (utolsó) fonatára kívülről még egy fonatot kell varrni, hogy az a többi fölött 2 cm.-nyire kiálljon (36. ábra c—c). Ez a párkány szolgál fogantyú gyanánt a kas felemelésekor és a fedelet, mely szintén szalmafonatokból készült és kissé kúpos alakú, ezen külső gyűrűhöz erősítik oda 4 faszöggel (36. ábra a-a). A fedél átmérője 47 cm. A fedél középpontjában 5 cm. átmérőjű lyuk van dugóval ellátva. Minden gyűrű alsó szélén egy 8 cm. széles és 2 cm. magas méhmenőke van. Egy normalisan összeállított Kanitza-kas 2 gyűrűből áll. A felsőben 5 darab, 2—3 cm.-nyi széles, $\frac{1}{2}$ cm. vastag pálczikát egyenletesen szétosztva szurunk be, a gyűrű felső szélén alól 1 cm.-nyire. A pálczák a menőke irányával párhuzamosan haladnak. Az alsó gyűrűben 3 ilyen pálczikát teszünk be hasonló módon járva el. Most a fedélre 1—2 cm. széles lépkezdést ragasztunk 1—2 cm. távol egymástól s úgy tesszük a fedelet a kasra,

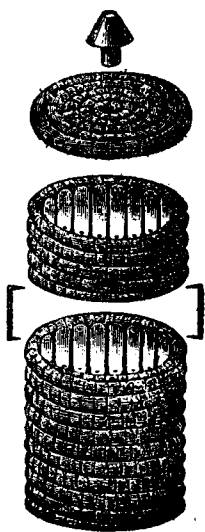
Az egyes szalmakarikákból összerakható méhkas, mint említettem, hazánkban a Morva mellékén található, a külföldön azonban buzgó terjesztőkre talált. Így Németországkeleti részén Kanitz (Heinrichsdorfi tanító Friedlandban) terjesztette az ugynevezett Kanitz-kasokat (magazinstock). (36. ábra.)

A Kanitz-féle kasok melyek Németország északi részén oly kedveltek, több szalmafonatból készült, felül és alól nyitott gyűrű-

hogy a lépkezdések a menőkétől hátrafelé haladjanak, azaz a menőkére derékszög alatt álljanak. Ily módon a családnak hideg építménye lesz. A Kanitz-kas ezen alakjában rajzásra szolgál. Mézelésre dolgozásnál kis ládikát tesz, keretekkel a fedél helyére a második gyűrűre.

Feneknek aljdeszka szolgál. A gyűrűket egymással vaskam-pókkal vagy faszögekkel kötik össze.

Oroszországban Kullanda (a pensai állami méhészeti szakintézet és mintaméhesének igazgatója) hasonló szalmakas (37-ik ábra) terjesztője. Ez Kanitzétól abban különbözik, hogy alsó részén, a méhcsalád tulajdonképpen való tanyája, észke csak egy karikából, szalmafonásos hengerből áll, melynek magassága 36 cm., szélessége 27 cm. (belülről), valamint rendszeresen alkalmaz minden lépnek egy-egy tartóléczet, úgy, hogy a lép tartóléczenél felülről kihúzható, ha előlegesen a lépet a kas oldaláról felszabadítjuk, késsel elvágjuk. Nehogy a léptartó léczek kelletlenül lejjebb szálljanak, mindegyike a két végén szeggel van megerősítve, a kas oldalába szurva. A léptartó léczek közepén még függőlegesen is van egy léczecske, ezt a méhek a lépbe építik s a lép erősebben áll. A szükséghez képest alája, de többnyire felibe kisebb karikát helyeznek a fent leirt kas derekának. Ezen



37-ik ábra.

toldó karikák szintoly szélesek, de csak 13 cm. magasak és léptartókkal ellátva. Ezen kasnak is külön levehető fedője és aljdeszkája van. Ezen ugynevezett magazinkasok fedelének közepén dugóval elzárható nyílást hagynak.

A méhkasok kezelése általában véve kétféle, már a szerint, vajjon egy vagy többrészből valók mint a kettes és magazinkasok. A bő- vagy keskeny; magas- vagy alacsony; szalma-gyékénből vagy vesszőből; font kasokban több-kevesebb keresztfákat (pálczikákat) szurnak. Ezen keresztfáknak célja, hogy a lépnek azokra támaszkodva szilárdabb legyen, ezért az értelmes méhész a keresztfákat nem szurkálja össze-vissza a kasba, hanem csakis keresztben

a lépek irányával, még pedig a kas magasságához képest 1—2 vagy 3 darabot egy-egy araszra egymás felibe. Ezt csak úgy teheti a méhészt, ha tudja is mily irányban fognak a lének épülni, azért a raj befogása előtt, de a szalma-kasnak a szokásos szalmalánggal való kipörkölése után annak csúcsába egy araszos lépdarabot ragaszt és evvel keresztbe szurja be a fákat. A raj befogása utána a szalma-kassal nem sokat törődik a méhésztgazda, nagyneha toldalékot (gyámolt, poczkot, tobzást, koszorut) rak a kas alá, többnyire kezelés nélkül marad őszig, a midőn az egyik részéből kénnel a méheket kiöli, mézöket elszedi; másik részét a benépesített kasoknak telelőkül hagyja.

A közönséges méhkasokban való méhésztkedést csak az esetben vélem megfelelőnek, helyen valónak, ha a méhészt méhcsaládjait szaporítani ohajtván a kasokban élő méhcsaládokat csakis szaporítóknak tartja; vagy az esetben is, ha a méhészt méheit okszerűbben nem kezelheti.

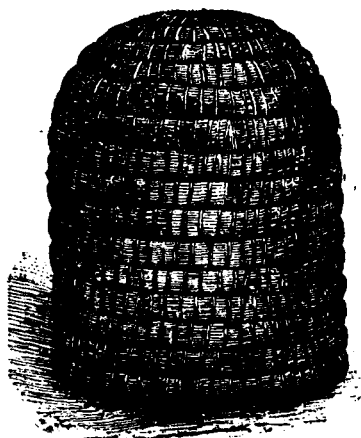
Az összerakható vagy magazin-kasok már azon czélzattal szerkesztvék úgy mint fentebb leírva van, hogy a méhcsalád leölése nélkül is mézet szüretelni lehessen. Igaz ugyan, hogy a faköpükből is ritkán ölik ki a méhcsaládot és ekként abból is mézet barkácsolnak, hanem a mézelszedés után a köpüben üres hézagok támadnak, melyeknek néha káros hatásuk van a méhcsalád további életére. A magazin-kasoknál jobb mézgyűjtés idején a fedelet a méhészt leveszi és felibe helyez egy üres szalmakarikát, ennek megtöltése esetén a fészkek és a telt mézes rész közé ismét egy üreset, többnyire anyaelzáró rácsok alkalmazásával a fészkek felé. A fészkek alá csakis jó őszi gyűjtések idején és ez esetben is lépekkel már kiépített karikákat helyez a méhészt toldás gyanánt. A mézzel megtelt karikák legyenek azok akár felül, akár alul, toldásként használva mézszüret idején egyszerűen a fészkekről illetve alóla kivehetők s a méhek füsttel való kihajtása után eltehetők, holott a fészket képező kasrész befedése után tovább is a méhcsalád lakásaul szolgál, ha abban elegendő az élelem.

A kettős vagy sapkás kasokban a méhek szintazonmód a szüretelendő mézet a kellő időben felrakott kis kasba, kúpba vagy sapkába gyűjtik.

Petrich Ferencz méhészkedési módját is ezen helyen kell megemlítenem, ki oly szalmakasokkal méhészkedik, melyeknek csúcsában szintén átjáró van hagyva s használata idejéig ezen nyílás be van dugva. Rajzás idején az első rajt befogván azt a rajzot (anya)-kas helyére állítja, ezt meg a rajjal benépesített kas felibe helyezi; egy nap múlva az átjárót kinyitja és a felső kas menőkéjét elzárja. Ekként megakadályozza a további rajzást és ősszel a felül elhelyezett kast levevén s a méheket kihajtván a mézet belőle kiszűreteli s az alsó kas továbbra is életben marad; a méhek lefojtása és tulságos szaporodása el van kerülve.

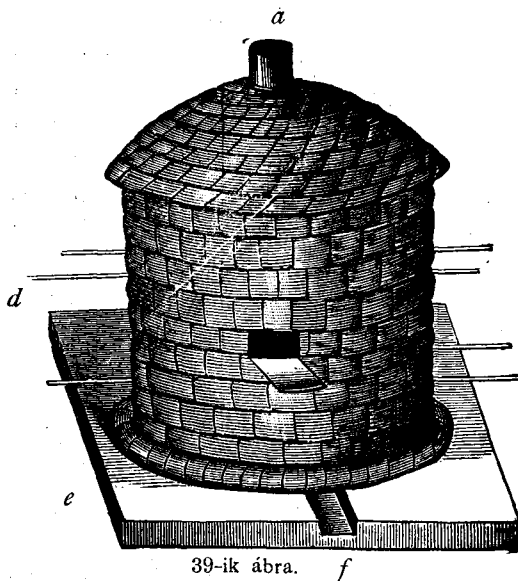
Függelék.

Itt még három szalmakas-alakot mutatunk be a szives olvasónak. A 38-ik ábrán a sokat emlegetett lineburgi »Stülper«-t mutatjuk be br. Ambrózy Béla úrnak a »Méh« című klasszikus műve nyomán. $3\frac{1}{2}$ cm. vastag szalmafonadékból készül, melyet spanyol náddal varrnak össze. Ürtartalma 28-30 liter, melyet azonban alulról hozzátoldott koszorúkkal a szükséghez képest bővíteni szoktak. A röplőlyuk a kas kupolyájához közel van, a minék a lineburgiak azt a nagy fontosságot tulajdonítják, hogy náluk az 5-6 hónapig tartó télen át méheik igen jól érzik magukat e kasban, mivel a benne képződő gőzök és párák a



38-ik ábra.

magasan alkalmazott repülő lyukon eltávolodhatnak, melyek különben a kas falazatára vagy a lépekre ülepedve, mint fölösleges lecsapódások a méhek ártalmára lennének. Egy másik előnye a kasnak — a lineburgiak szerint — hogy a rajzást, mely az ő méhészkedési rendszerük alapja, nagyban elősegíti; végre alakjánál fogva a vándorlásra igen alkalmas. (Br. Ambrózy.)

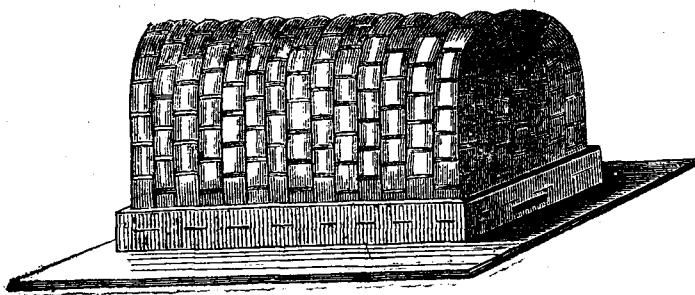


39-ik ábra.

A 39-ik ábrán mutatunk be egy másik, szalmából készült, kasformát. A csappal (a) ellátott fedél sodronyhorgokkal van a köpühez oda foglaltva. Léptámaszt, léptartó léczet 4-et látunk benne (d). Két menőke van rajta feltüntetve a különböző szokások illusztrálására. Némelyek ugyanis a magasan elhelyezett menőkét tartják célravezetőbbnek. A menőke ez esetben külön szálló deszkával van ellátva.

Legcélszerűbb néhány cm-re a köpü aljától éles késsel vágni ki a menőkét s az aljdeszkában (e) is egy járatot (f) véteni.

A 40-ik ábrán a *Riem-féle* boltíves kast mutatjuk be. Több boltíves részből van összetéve. Minden egyes rész 2—3 szalmatekeres



40-ik ábra.

ből áll. Melső és hátsó végén levehető szalmaajtóval van bezárva. A menőke az első ajtóban van. Ha a falak a boltíves hajlásig 26 cm. magasak s ha igen sok toldórészszel nem nyújtották nagyon meg, akkor középhelyet foglal el az álló és fekvő kasok között.

Valamint a henger, úgy a Riem bolives kassa is nem rajzó, hanem mézelő kas. Jól telelő kas. Több részletből lévén összerakva tetzés szerint nagyítható vagy kisebbíthető. Csak ha sok darabból van összerakva s tele van mézzel, könnyen elgörbül. Erősebbé tehető, ha 45 liter köbtartalom eléréseig a toldalékrészeket feszesen összevarrják. Még erősebbé tehető, ha az aljára szilárdul készített deszka-rámát varrnak. — Ez a kas a két vége felől s alulról is kezelhető, mint az ugynevezett borító kasok. (Stülper.)

4. A deszkaköpu.

Némely méhészt oly köpüket is használ, melyek deszkából összeállítvák, 4 darab deszka kisebb-nagyobb ládává összeszegelve, és egy 5-ik darab deszkával lefedve s megerősítve szintén a méhek kasául szolgál. A fedőt néha csak könnyebb módon erősítik meg. Kezelése a szalma-kasokéval megegyezik, itt-ott fedőjét lefeszítve, a mézet felülről szüretelik a méhcsalád lefojtása nélkül.

A Christ-féle magazin is nagyobbrészt deszkából készül, csak hogy nem egy darabban, hanem minden köpu több egymásra rakható ládikából áll. Kezelése olyan mint a magazin-kasoké, t. i. a legfelső ládika, ha mézzel megtelt és felesleges a méhcsaládnak, levehető.

A deszkaköpu a szalmakasoknál kevesebbet érnek, miután ugyanis a kezelések semmivel sem jobb vagy könnyebb és hasznosabb, falazatuk azonban csupán egyszerű deszkából készülvén ez a köpu belsejének és a külső levegőnek hőségi és párateltségi különbözet hatásának ellenállani nem bír, összeropedezik, de máskülönben is a deszka jobb hővezető lévén a szalmafonásnál a méhcsaládok a deszkaköpuikben rosszabbul telelnek és oly jól nem gyarapodnak mint a szalmakasokban.

(Folytatása köv.)

Valló János.

A fajkiválasztás kérdése.

(Befejező közl.)*

És vajjon a heréknek nincsen semmi jelentőségük az egész tenyésztési kérdésben? Nagyon is van! Hiszen a tények eltagadása volna azt állítani. Egyfelől az anyaméh bizonyos tulajdonságai a

* M. K. 99. 9. sz. 275. 1.

herék által megerősítést nyer, másfelől az állandó s teljes mértékű vérfelfrisítés fontos feladatának teljesítése jutot nekik osztályrészül. Vérfelfrisítés sokkal korábban létezett, semmint a krajnaiak és olaszok eszközölték és pedig megszökött rajok utján. (De lyeneket sok helyen nem is ismernek. 39 év leforgása alatt egyet sem észleltünk. A szerkesztő.) (Ezt a német Svájcziáról mondja a szerkesztő. A fordító megj.) És vajjon nem-e teszi ugyanezt a üneburgi méhész mikor ősszel, hordás idején, szomszédjai egyikétől, ki messze földről hozta oda méheit, családot veszen vagy cserél.

De mily úton volna lehetséges a fenti vezérelvek szemelött tartásával, fajnemesítéshez, fajtenyésztéshez jutni?

Egyszerűen a lüneburgiak eljárása szerint, a jó anyag megtartása és szaporítása által s a kevésbé értékesek kipusztítása által. A szaporításnak első sorban jó eredetű rajok utján kell történnie; mivel azonban a jó családok nem nagyon jó rajzók s mivel egyáltalán a rajzás nagyon bizonytalan dolog, tehát műrajokat kell készíteni.

Az előadottakból következik azonban az is, hogy mindkét célra csak ugyanezt a családot szabad felhasználni, hogy az egyéniség a maga egészében megmaradjon. »Tehát egyszerűen kétfelé osztunk egy családot s az anyás felének aránylag több érett fiasítást adunk «

Ha erősebben akarunk szaporítani, akkor egy kis műrajt készítünk az anyával s az anya családra bizzuk új, fiatal anyák nevelését. Likor az anyabölcsők érettek, akkor az anyacsaládból még két műrajt csinálunk. Ily módon egy erős családból 4-et készítettünk, a melyek természetesen gondos ápolást igényelnek. Ha a fiatal anyák meg vannak termékenyítve s a tenyész-törzsek fejlődése rendes mederben halad, akkor érett fiasítás beadásával lehet rajta segíteni. Egyszerre azonban csak egy lépet szabad beadni s két három hét múlva megint egyet, hogy az *idegen méhek teljes áthasonulása s alkalmazkodása megtörténhessék*. A fiasításuktól megfosztott családok szintén kapnak érett fiasítást de gyengébb minőségű családoktól.

De egyszerre keveset és fokozatosan, a fennebb elmondott okokból. Ily módon képesek leszünk, a családok egyéniségének

folytonos örzésével, a nyár folyamán olyan törzseket nevelni, melyek a következő évben ép oly értékesek lesznek, mint az anyatörzsök.

Mi történjék azonban a kevésbbé értékes törzsekkel?

Mivel nemesítési kísérletek előreláthatólag nagyon kétséges eredménnyel járnának, tehát inkább mondjunk erről le s pusztítsuk ki az ilyen törzseket. De ne kénezzük őket le, mint a hogy a lüneburgiak teszik, hanem selejtezzük ki őket, Ezen műveletnél a fentebbi szempontok vezessenek s ne egyesítsünk csekély értékű népet egy más jó fajtájú, de fejlődésében visszamaradt néppel, hanem az egyes lépeket a mézekkel együtt osszuk szét a többi családok között, hogy ily módon az új családokban az ő kevésbbé jó tulajdonságai elenyésszenek. Ezek a műveletek természetesen csak tavasszal, jó hordás idején ejthetők meg.

Mi jelentősége is van tehát ezek alapján a népnek s mi jelentősége van a heréknek az öröklésben? A következő kísérletek önként következnek az elmondottakból.

a.) *A nép jelentősége.*

1. Egy kiválóbb törzs 3—4 részre osztandó s úgy kezelendő, amint fentebb elmondottam volt.

2. Ezzel egyidejűleg ugyanazon törzs anyaga királynő nevelésre is felhasználatik s az anyabölcsők vagy a fiatal megtermékenyített anyák, gyöngébb minőségű törzsek nemesítésére fordítatnak.

h.) *A herék jelentősége.* A fentebbi kísérlet ismétlése avval a különbséggel azonban, hogy a nyert anyabölcsők Kramer-féle anyanevelőkben használtatnak fel s a fiatal anyák olyan fajbiztosító állomáson (párosító állomás) termékenyítettnek meg, a hol teljes biztosítékunk van arra, hogy idegen befolyás nem érvényesül.

Az elmondottakkal kapcsolatosan még a *fajbiztosító állomások* kérdése is könnyen megoldható.

A »jó család«-ból való anyagból nevelt anyabölcsők egy része az anyanevelőkben használtatik fel s a fajbiztosító állomásra küldetik el; a másik része a telepen marad. Azonban mindenkinek teljesen hasonló vagy lehetőleg hasonló viszonyok közé kell jutnia. Mindenek előtt a lépeknek és méheknek ugyanazon törzstől kell származniok. A méhész a saját telepén talán egy évvel előbb egy raj vagy egy egész törzs megvétele által (a mely kiváló minőségű volt) vérfelfrítésről gondoskodott. Az ilyen kétirányú

kísérlet eredményéből meglátható, hogy van-e szükség valóban a fajbiztosító állomásokra.

Természetesen lehet még sok más kísérleteket is tenni.

Mi lesz az eredmény?

Azt a jövő fogja megmutatni. A mostani törekvések feltétlenül haladást hoznak létre. Minél inkább érdeklődnek a kérdés iránt, minél szorgalmasabban, behatóbban s elfogultságtól mentesen tanulmányozzák s vizsgálják, annál biztosabb lesz a tisztázás s annál gyorsabban fog érezhetővé válni az új tényekre alapított rationalis méhészkedés jótékony hatása. Hogy ezt az új korszakot elérni segített, hogy azt a méhészek előtt, mint elérendő célét tüzte ki (akár helyes, akár nem az út, melyet kijelölt) az egyedül a »*Rassenzucht*« írójának *H. Kramernek* elévülhetetlen érdeme. (H. Spühler. Schweizerische Bienenzeitung, 1899. No. 5.)

* * *

Szemle.

• *Anglia méhészete* az utóbbi 25 év alatt, t. i. az »angol méhészeti társaság« megalakulása óta nagyon sokat fejlődött s a földműveléssel foglalkozók között a méhészet nagyban terjed. A vidéken nagyon sok egyesület alakult, melyek a Londonban székelő »British Bee-Keepers' Association«-nak fiók-egyletei lettek. Az utóbbi években annyian jelentkeztek méhészeti oklevélért, hogy a vizsga feltételeit megkellett szigorítani. A központi egyesület mindenben kezére jár a vidéknek. A mező- és kertgazdasági kiállításokkal kapcsolatosan rendeznek méhészeti kiállításokat is, és pedig évente többet az ország különböző részeiben. Ilyenkor a központ szükség szerint még versenybírákat is küld, hogy a vidék teljesen tisztába jöjjön azzal mit hogyan és miért kell így tennie, ha mézét s méztermékeit jó árban akarja értékesíteni.

Némelyek meg akarták állapítani a *mintá méz* tulajdonságait, melyhez kellett volna aztán viszonyítani minden előadásra kerülő mézet. Belátták azonban, hogy ez kivihetetlen, mert a méz a növények, a talaj és az időjárás szerint is változó minőségű. A cukrosodásra nagyon hajlandó mézet hő alkalmazásával teszik folyékonyná és így kellemesebb küldeleművé.

(The Agricultural Gazette, 1899. No. 1338).

+ *A párizsi világkiállítás alkalmából.* 1900-ban szept. 10—12 napjain nemzetközi méhészeti kongresszus is lesz. Eddig a következő kérdések megvitatása vétetett fel a programmba. 1.) Miféle közös intézkedések teendők a fiasítás-rothadás leküzdésére, óvóintézkedések és gyógyító eljárások? 2., A kaptár és keret nemzetközi szempontból. Mely kaptárok ajánlandóbbak a meleg vagy a hideg építményre berendezettek? 3., Tapasztalatok a kaptárok szellőztetése körül telelésnél.

(Leipziger Bienenzeit. 99. No. 9.)

+ *A méhészet Közép-Afrikában (Aequatoria).* A feketék lakta vidékeken tulajdonképeni méhészetről nincs szó, mert ott a tenyésztés nem szükséges. A bennszülöttek csak arra szoritkoznak, hogy üres kasokat aggassanak egyenként álló magas fák csucsára. A kasok a Makrakák és Dinkák országában fonott, a délibb országokban fakéregből készítik. Rendesen csak egyet akasztanak egy fára. Ha többet tesznek, akkor egymástól távolabb helyezik el a kasokat. A többi munkát elvégzik a méhek. Mikor a kas tele van, füsttel elűzik a méheket s a mézet kiszüretelik. A különböző vidékekek méze nagyon különböző minőségű, A Makrakák és Dinkáknál a méz barna, csaknem fekete, mert tűz fölött szűrik ki. Legjobb a hegyvidékekről, a mely nagyon áromás és kristálytisztán átlátszó. A viaszot a legujabb időig általában eldobták. Nagy ritkán használják fel gyertyakészítésre. A mézproduktálás rendkívül bő. A viasztermelés szintén bő kell legyen, de kereskedelem hiányában még eddig nem lehetett értékesíteni. (Caserti után a Leipz. Bienenzeit 99. No. 9.)

⊙ *Mérges-e a méz?* Ha t. i. mérges növények virágjából gyűjtötték a méhek. V. Wüst úr erre saját kísérletei alapján *nem*-mel felel. Az ő méhészkedési körében virágzik tavasszal korán a Scharfe Hahnenfuss, melynek nektárja az ember nyelvére hólyagot hűz. Jó időben a méhek teljes mértékben kihasználják ezt a mézelő növényt. Egy népet üres lépekre helyezett s több napig engedte őket gyűjteni. A behordott mézet először kis adagokban vette be ő maga s adta be másoknak s lassanként növelte a megevett mennyiséget, mignem egy nap $\frac{1}{2}$ kg. mézet evett meg, a nélkül, hogy a legcsekélyebb rossz hatást észlelte volna. Ezért arra int Wüst úr is, a mire 2 év előtt az észak-amerikaiak,

nehány felmerült állítólagos méz mérgezés alkalmából figyelmeztettek, hogy mindig egyéb dolgok okozták a mérgezési tüneteket. (Bienenwirthsc. Centralbl. 99. No. 15.)

* * * *A fiasításrothadással* az olasz méhészeknek is sok bajok van. Tekintettel a baj veszedelmes voltára és újabb terjedésére, az Apicoltore szerkesztője A. de Rauschenfels egy terjedelmes értekezésben számol be (99. No. 7.) a betegség történetéről, a róla való mostani ismereteinkről s végül ismerteti az eddig ellene ajánlott szereket. (Sajnos, a híres magyar orvosságot, az egri bikavért, vagy a szegzárdi piros bort nem sorolja fel, melyet S. Sz. úr ajánlott nem rég, holott e révén legalább revansirozhatnak az olasz bor behozatalát. Ha mi megisszuk a rossz olasz bort, a mi jó vörös borunkat bátran megihatnák az olasz méhek. Legalább nem kapnának »Katzenjammert« tőle. Az hizonyos. Alkalmilag visszatérünk a nagyérdékű cikkekre.

Vegyesek.

Kérjük hátralékos tagtársainkat, sziveskedjenek tagsági díjaikat mielőbb beküldeni.

+ *A képes levelezőlap-gyűjtőket* bizonyosan érdekelni fogja az a körülmény, hogy magyarországi szaklapjuk, a »Látóképes levelező-lapok« által óriási gyűjteményre tehetnek szert. Ezen lap által, mely több mint 5800 példányban jelenik meg — a világ minden részéről szerezhetnek maguknak összeköttetéseket és pedig a lap ugynevezett csererovata által. A csererovatban ugyanis fel vannak sorolva az egész világon élő azon gyűjtők czimei, a kik a cserére hajlandók, vagyis a hozzájuk intézett képes levelező-lapokra képes levelező-lapon válaszolnak. Ilykép olcsó pénzen a legtávolabbi világrészekből érkezett levelező-lapokkal gyarapíthatják gyűjteményüket. A lap ezenkívül jónevű íróktól közöl ismeretető, oktató, utbaigazító cikkeket a gyűjtésről, tárczákat, verseket stb., ismerteti az ujdonságokat, gazdag hirrovatában a gyűjtésre vonatkozó aktuális eseményekről számol be, csarnok rovatában pedig tág tere nyílik a humor és élcznek. Előfizetési ára az 1899. évre 75 kr. A névnek a csere rovatában való egyszeri felvétele 15 kr., egész évi közlésnél 60 kr. Mutatványszám csakis 15 kr.

előleges beküldése ellenében lesz küldve. Ujjonnan belépő előfizetők az eddig megjelent számokat a műmellékletekkel együtt ingyen kapják. Czim: A »Látóképes Levelező-lapok« kiadóhivatala Tata, (Komárommegye).

⊥ *Méhek a tüzvészben.* Arról hoz hirt a Deutsche B. Schafhausenből, hogyan viselkednek a méhek nagy tüzvész idején. Általánosan azt hiszik, hogy a kijáró méhek, mint a galambok, vakon rohannak a tűzbe. Pedig ez téves hit. Mert épen ellenkezőleg a méhek a nagy forróság elől ép úgy a lépek közé menekülnek, mint a nagy hideg elől, mi által természetesen csak saját védelmüket növelik. A lángokból hosszabb ideig körülnyaldozott családok lépei csak a széleken voltak megoldva, benne a fiasítás területén nem. A méhek rendkívül indulatosak voltak, úgy, hogy »beoltott« méhészt létökre a mentők hálót, keztyűt kellett használnak a szurások felfogása ellen

□ *Nagyon vékony közfalakat* lehet készíteni a Badische B. szerint, ha mézes vízzel megnedvesített üveglemezt jó gyorsan mártunk olvadt viaszba s a még meleg viaszlemezeket gyorsan kiperéseljük.

Necrolog.

— Lapunk zártakor vettük ama megdöbbentő hirt, hogy *Marinka Kálmán* m. áll. vasuti üzletvezetőségi ellenőr, egyletünk egyik legbuzgóbb tagja, szívszélhüvésben f. hó 2-án délután elhunyt. *Marinka Kálmánban* nem csak egyletünk vesztette el egyik köztiszteletben álló és szeretett tagját, de a magyar méhészet is egy lelkes, tevékeny munkását látja benne a sirba szállani. — Béke hamvaira.

Tartalom: Tisztelt Méhésztársak! — Teendők a méhesben november hóban. *Wieder József* — A méhesalád elsatnyulása. *Valló János.* — A különböző méhköpek és kaptárak. *Valló János.* — A fajkiválasztás kérdése. ** — Szemle. — Vegyesek. — Hirdetések.

Felelős szerkesztő: **Dr. Bálint Sándor.**

Apró hirdetések.

E rovatban az erdélyrészi méhészegylet tagjai 2 sorig ingyen hirdethetnek; ezen felül minden félhasábos petit sor 4 kr. A kik nem tagjai a méhész egyletnek, soronként 8 krt fizetnek.

VASÁROL.

Csurgatott és pergetett mézet

Lerner Vilmos, Gyöngyös. Minta küldendő.

Keresek egy nős végzett vinczellért, ki a méhészet, szőlőmivelés, gyümölcs-fatenyésztés és konyhakertészetben jártas. Ajánlkozások Schilling Ottó kir. közjegyzőhöz Szamosujvárt, küldendők.

ELAD.

Balogh Gergely Hódmező-Vásárhelyen 80 keret telésre való lépes mézet. Kilója 60 kr. bérmentetlenül.

30 méhesaládot

Bodor-féle kaptárban, à 7 frt, elad Ács Lajos Felvinczen

Pergetett mézet

Szabó László Vésztőn, (Békésme-gye) ára 45 kr. különként.

12 mm. pergetett mézet à 45 frt. Kivánatra mintát küld Frenner István Ó-Becsén.

Méh-családokat

Bodor-féle kaptárban Barabás Sándor, Brassó.

Pergetett mézet

Nagy János, Bonyha, kilója 50 kr.

100 méhesaládot

Pinkert József, Béga-Szentgyörgyön és pergetett mézet kilomázsánkint 46 frt.

Dzierzon-kaptárokat

Ködmön Gábor, Karcagon. Ára darabonként 3 frt.

Méz-pergetőt, méztartó bádog edényt

jutányos árban Zeiler Géza bádogos, Kolozsvárt (Mátyás király-utca 4.) Ugyanő elvállal mindennemű bádogos munkát. Javitásokat jutányos áron, pontosan teljesít. — Árjegyzéket kívánatra küld bérmentve

Bodor-féle kaptárt

à 1 frt 50 kr.

Biedermann Ferencz,
Rákóczy-út 10. sz.



Nagy méhészet vezetésére önálló **méhész** kerestetik. Asztalos mester előnyben részesül. Czim a kiadóhivatalban.

A méz használata a háztartásban czimü érdekes és hasznos füzetkét számos recezipével, (mézes sütemények és mézes italok készítése) **Válaszos** levelező-lapon beküldött kérésre ingyen és bérment küldi meg a **Praktischer Wegweiser** kiadóhivatala Würzburgban (Bajorország). (7—8.)

Méhészeti eszközök és mülép

egyetlen raktára Kolozsvárt

10—12

SZEGEDI ZOLTÁN

vaskereskedésében,

(**Hid-utca, posta mellett.**)

Továbbá rúdvas, vasárú, épület- és butorvasalások, szerszámok, konyhaberendezési és háztartási czikkek, valamint gazdasági eszközök raktára. Jutányos árak!!

Megrendeléseknél kérjük a Méhészeti Közlönyre hivatkozni.

ALAPITTATOTT 1883.

TELEPHON 104.

Giró-számla az osztrák-magyar banknál.

ASZFALT és CEMENT-IPARVÁLLALAT

POLLÁK SAMU

KOLOZSVART,

Kőfalsori Szappan-utcza 4. szám, saját ház.

Elvállal jótállás és legjutányosabb árak mellett: nedves lakások, pinzehelyiségek stb. gyökeres szárazzá tételét, új építkezéseknél az alapfalaknak aszfaltréteggel bevonását Továbbá kapubejáratok, folyosók, terasseok stb.-nek a legjobb minőségű természetes aszfalttal való burkolását.

Állandóan készít: sima cement és mozaik-lapokat, cs. és kir. szab. horgolt cement-fedél lapokat, különféle szín és nagyságban, továbbá legújabb dísz berakott mintájú sajtolt cementlapokat, melyeknek színmintája 200,000 kilogr. nyomás alatt lesz a cementrétegbe sajtolva, azért elpusztíthatatlan tartósságu és a legváltozatosabb modern színekben, anyag és keramitutánzatban olcsón előállítható, továbbá Zisseler rendszerű szabadalmazott sodrony-betű betonesőveket csatornázás és átereszekhez, nemkülönben szabadalmazott teljesen tűzbiztos gysztáblákat beton-fedlapok, lábazati lemezek, lépcsőfokok és jászlakat stb. stb.

Ajánlkozik: járdák, szökőkutak és más betonirozások, valamint granitto-terazó készítésére.

Raktáron tart: TŰZMENTES ASZFALT-TETŐPÉP, aszfalt elszigetelő-lemez, színes aszfaltmáz, carbolineum és mikotánatont (gomba-irtásra). Portland- és román-cementet vaggonszámra és mázsánsként. Elfogad megrendeléseket: aszfalt-tetőpép és facement-befedések, Mettlachi lapok, díszes faburkolatok (tucko-Lustro- és Stuckmarmór) cs. és kir. szab. saját módszerű aszfalt-parquette-ára, valamint minden e 10—12 szakba tartozó munkálatokra.

Költségvetés ingyen és bérmentve.

Nyomatott Gámán J. örökösénél Kolozsvárt. (Belközéputca 2.)