

---

# Catalogul tradițional, catalogul online, CD-ROM și Internet – studiu comparativ

---

*Olimpia Curta*

---

## Autoarea

**Olimpia Curta** este șefa Laboratorului de Informatizare de la Biblioteca Centrală Universitară "Lucian Blaga" din Cluj Napoca  
E-mail: [pia@bcu.cluj.ro](mailto:pia@bcu.cluj.ro)

---

## Abstract

Studiul se bazează pe un sondaj care investighează opiniile și experiența unor categorii diverse de utilizatori ai bibliotecii pe timp de 4 ani. Chestionarul a fost conceput în scopul unui feed-back privind metodele de regăsire folosite și a oferit date privind următoarele aspecte: categorii de utilizatori, domenii de interes, evaluarea frecvenței utilizării diferitelor mijloace de informare, evaluarea relevanței informației regăsite, evaluarea nevoii de asistență în regăsire, identificarea utilizatorilor calculatoarelor, colectarea opiniilor privind serviciile oferite, sugestii pentru servicii mai bune. Concluziile separate pe categorii de utilizatori (studenți, cadre didactice, cercetători, alte categorii) relevă preferința sporită pentru regăsirea online, a Internetului și a bazelor de date pe CD-ROM, mai ales în cazul studenților.

**Cuvinte cheie:** regăsirea informației, categorii de utilizatori, surse de informare, evaluarea relevanței informației, servicii de bibliotecă

The study is based on a survey investigating the opinions and experience of different categories of information searchers over 4 years. The questionnaire was meant to give feedback on four methods used in information retrieval and it provided data on issues like: category of users, domain of interest, evaluation of the frequency of use of different IR tools, evaluation of the relevance of the information retrieved, evaluation of the need for assistance in IR, identification of the users of the computer, collecting the opinions on the information services offered, making suggestions for improved services. The conclusions are drawn on each category of users (students, faculty, researchers and others) the most important being the growing preference for the online information retrieval, Internet and the use of CD-ROM databases, particularly in the case of students.

**Keywords:** information retrieval, categories of library users, information sources, evaluation of relevance of information retrieved, library services

Bibliotecile universitare se confruntă permanent cu creșterea continuă a numărului de studenți, explozia informațională pe diferiți suporti, lipsa de spațiu de lectură și de depozitare și efectul combinat al inflației cu bugetul alocat achiziției. Cu toate acestea misiunea bibliotecilor universitare rămâne aceeași, aceea de a servi cât mai rapid posibil utilizatorul cu informație de specialitate pertinentă și actuală.

Pentru informarea cititorului, Biblioteca Centrală Universitară "Lucian Blaga" din Cluj pune la dispoziția lui, ca instrumente principale de regăsire a informației, cataloagele tradiționale pe fișe, catalogul online (VUBIS – din noiembrie 1995, ALEPH – din august 1999), baze de date pe CD-ROM-uri și Internet.

Cataloagele tradiționale sunt organizate fie alfabetic, fie sistematic prin utilizarea clasificării zecimale univcrsală (CZU). Descrierile publicațiilor este uniformă utilizându-se ISBD(M) pentru monografiile și ISBD(S) pentru seriile.

Catalogul online conține informații privind publicațiile intrate din noiembrie 1995, majoritatea publicațiilor de la fondul de împrumut, precum și cele introduse datorită procesului de retroconversie, numărul de descrieri bibliografice depășind astăzi 130000 înregistrări (31000, în 1998). Accesul publicului la acest catalog se face în sala cataloagelor cu ajutorul a șase calculatoare (două din 1998).

În ceea ce privește CD-ROM-urile, biblioteca deține peste 80 de titluri (40, în 1998). Domeniile acestora sunt variate: enciclopedii, dicționare, atlase geografice, cursuri de învățare a limbilor străine, documentare. CD-ROM-urile s-au consultat inițial în Sala de referințe, începând din 1993, în Sala multimedia de la începutul anului 1998, pe un calculator, iar din martie 2000 în noua Sală multimedia, pe trei calculatoare.

Informațiile accesibile pe Internet s-au pus la dispoziția publicului cititor cu ajutorul unui calculator, în Sala cataloagelor – din octombrie 1996, apoi două calculatoare în prima Sală multimedia, iar în noua sală sunt 15 calculatoare.

În acest context, B.C.U. Cluj a obținut cu eforturi de excepție abonament la bazele de date ACADEMIC DIALOG, din octombrie 1996, ea fiind prima bibliotecă din țară care a deținut acest nou mijloc de informare.

În prezent, biblioteca are abonament la bazele de date INFOTRAC și JSTOR, are un "punct de informare ONU" și acces la unele versiuni online ale revistelor care sunt abonate și pe suport de hârtie (vezi pagina web a bibliotecii la <http://bcu.ubbcluj.ro> sau <http://www.bcucluj.ro>).

### Obiectivele și prezentarea chestionarului

Introducerea mijloacelor moderne de informare în Biblioteca Centrală Universitară din Cluj-Napoca și modul de recepționare a acestora de către beneficiarii bibliotecii au constituit premisele întocmirii unui chestionar de tip *sondaj de opinie* pe o perioadă de 4 ani, 1998 - 2001.

Chestionarul propus încearcă să formeze o *imagine obiectivă* și prin aceasta un *feed-back* asupra instrumentelor noi introduse în B.C.U. catalogul propriu online, CD-ROM-uri și Internet, în comparație cu catalogul tradițional.

Pentru atingerea acestui scop au fost distribuite în fiecare an, începând din mai 1998, câte 150 de formulare, în sălile de consultare a celor patru instrumente de regăsire a informațiilor.

Numărul de formulare distribuit la fiecare sală a fost determinat de tipul sălii, deci de preponderența categoriei de cititori, precum și de o analiză a categoriilor de cititori înscriși la sfârșitul anului precedent. Astfel, la Sala cataloagelor au fost date 70 de chestionare, la Sala multimedia – 30, la Sala de reviste – 20, la Sala profesorilor – 10, la Sala cercetătorilor – 10 și la Sala de referințe - 10.

Chestionarul inițial a conținut 9 puncte, care permit:

1. clasificarea utilizatorului;
2. identificarea domeniului de interes;
3. evaluarea frecvenței utilizării mijloacelor de informare;
4. evaluarea gradului de regăsire a informațiilor cu aceste mijloace;
5. cunoașterea nevoii de asistență;
6. identificarea utilizatorilor de calculator;
7. cunoașterea nevoii de instruire în utilizarea mijloacelor moderne;
8. colectarea observațiilor privind serviciile de informare oferite până în prezent;
9. obținerea de propuneri pentru îmbunătățirea acestor servicii.

Datorită faptului că din prelucrarea chestionarelor pe primii doi ani, am observat că punctele 8 și 9 privind observațiile, respectiv propunerile beneficiarilor, conțineau aproximativ aceleași informații, precum și datorită faptului că Sala multimedia s-a mutat în noul sediu, iar serviciile Internet s-au diversificat, pe ultimii doi ani, 2000 și 2001, am comasat observațiile și propunerile la un singur punct din chestionar și am detaliat serviciile Internet:

- consultarea bazelor de date abonate
- consultarea altor baze de date cu caracter științific
- e-mail

- informări curente (buletine de știri, programe radio/TV...)
- chat
- alte servicii.

Cititorii au fost grupați în patru clase: studenți, cadre didactice, cercetători și alte categorii (ingineri, medici, profesori din învățământul mediu, etc).

Mijloacele de informare analizate cu ajutorul acestui chestionar sunt catalogul tradițional pe fișe, catalogul propriu online VUBIS (apoi ALEPH), CD-ROM-urile și Internetul.

Evaluarea frecvenței de utilizare a acestor instrumente, precum și a gradului de regăsire a informațiilor cu aceste mijloace s-a făcut utilizând o scară pe 5 nivele. Nivelele au fost descrise în mod descrescător și au denumirile: întotdeauna, adesea, rar, foarte rar și niciodată. Pentru punctele 5-7, rezultatele au fost încadrate în două grupe corespunzătoare răspunsurilor DA și NU.

### Prezentarea și interpretarea rezultatelor

Din cele 150 de formulare au fost returnate 89 în 1998, 92 în 1999, 124 în 2000, și 125 în 2001, ceea ce reprezintă în procente: 60 %, 61 %, 82 % și 83 %.

Rezultatele obținute în urma prelucrării bazei de date sunt asemănătoare pe primii doi ani și pe ultimii doi. De aceea am considerat potrivit ca la unele puncte din chestionar să reprezint grafic numai primul și ultimul an. Ordinea prezentării rezultatelor este cea dată de punctele din chestionar:

1. *Distribuția celor intervievați* este reflectată în graficele următoare (*Figura 1*) prin comparație cu totalul cititorilor înscriși la finele anului precedent.

Procentul *studenților* intervievați este foarte apropiat de procentul lor în totalul cititorilor din anul precedent. Consider că procentajul categoriilor de *cadre didactice* și *cercetători* chestionați este mai bine reprezentat față de aceleași categorii din totalul cititorilor înscriși, deoarece acești cititori frecventează mai des biblioteca prin natura muncii lor. La *alte categorii*, procentul este mai mic știut fiind că aceștia frecventează biblioteca mai rar.

2. *Domeniile de interes* apărute la răspunsuri, au fost dominate pe primele trei locuri de filologie, în 1998 și 2000, drept, în 1999 și istorie în 2001.

Prin totalizarea frecvenței de apariție a domeniilor de-a lungul celor patru ani, s-a obținut următoarea ordine descrescătoare: istorie, drept, filologie, economie, filosofie, medicină, sociologie, geografie, psihologie, științe politice, infor-

matică, chimie, diverse, mass-media, artă, asistență socială, fizică, teologie, biologie, cultură, astronomie, biblioteconomie, ecologie, folclor,

matematică, muzică, administrație publică, arheologie, electrotehnică, inginerie genetică, tehnică, geologie, kinetoterapie, pedagogie și sport.

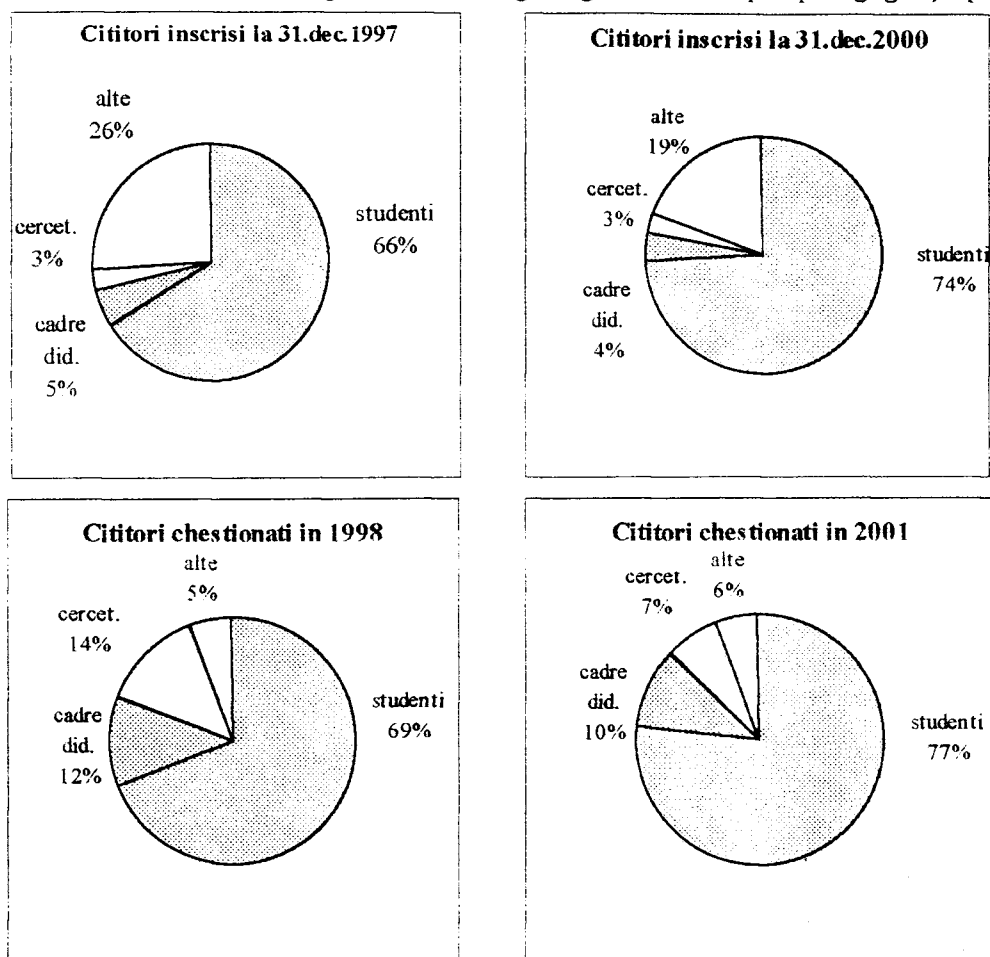


Figura 1. Distribuția utilizatorilor

Trebuie menționat că ordinea frecvenței de apariție a domeniilor s-a schimbat de la un an la altul, nefiind salturi prea mari pentru un domeniu. Se observă că domeniile de interes menționate nu acoperă toată plaja de domenii oferite de B.C.U., datorită faptului că biblioteca are pe lângă sediul central și biblioteci filiale (biblioteci de facultăți), care sunt mai bine dotate cu publicații specializate din punct de vedere al raportului cititor-exemplar. Sigur că lipsa unor domenii de interes sau frecvența scăzută a unora au fost influențate și de existența altor biblioteci universitare în Cluj: Biblioteca Universității de Medicină și Farmacie, Biblioteca Universității Tehnice și Biblioteca Universității de Științe Agricole și Medicină Veterinară.

3. Pentru calculul frecvenței de utilizare a mijloacelor de informare s-a folosit o scară de la 5 la 1, corespunzând nivelurilor: întotdeauna (5),

adesea (4), rar (3), foarte rar (2), niciodată și absență răspuns (1), ceea ce a permis reprezentarea în graficele din Figura 2.

Din analiza globală a rezultatelor obținute se constată că 43% (1998) - 28% (2001) din eșantionul analizat nu folosesc niciodată instrumentele de informare analizate în chestionar. Acest lucru apare ca paradoxal, explicația rezultând din ponderea foarte mare de neutilizare a CD-ROM-urilor și Internetului, mai ales în primii doi ani.

Frecvența de utilizare a instrumentelor pe nivelurile rar (3) și foarte rar (2) este relativ mică, de 10% - 14%, respectiv 7% - 10%, în timp ce nivelurile întotdeauna și adesea dețin 17% - 19%, respectiv 23% - 29%, fiind în creștere, după cum era de așteptat.

Reprezentând grafic mediile ponderate ale celor patru instrumente de informare, se poate observa evoluția frecvenței de utilizare a acestora de-a lungul celor patru ani (Figura 3):

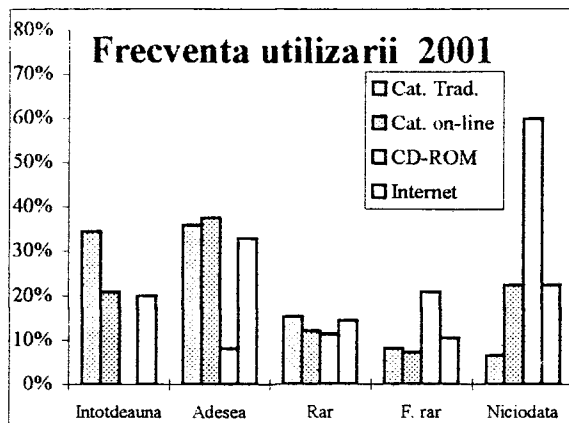
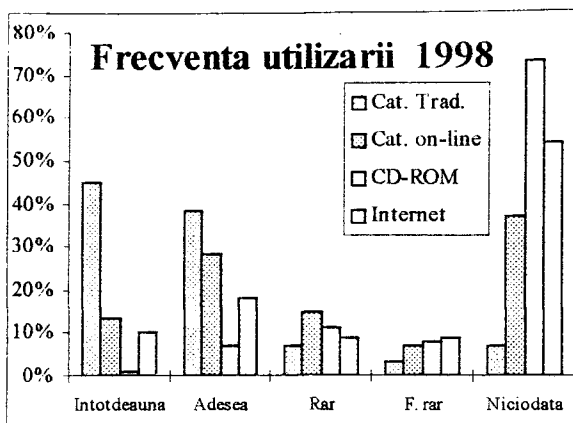


Figura 2. Frecvența utilizării

După cum era de așteptat, frecvența de utilizare a catalogului tradițional este în scădere, pe primii trei ani, având doar o ușoară creștere în anul 2001. Această creștere este explicabilă prin numărul mare de cititori noi înscriși în ultimii ani, prin acceptarea și a celor din universitățile particulare, numărul mic de calculatoare pentru acces la catalogul on-line și nu în ultimul rând, exhaustivitatea catalogului tradițional.

nou având o interfață web de accesare a catalogului on-line cu facilități suplimentare de căutare și rafinare a rezultatelor, care necesită o mică instruire pentru cunoașterea lui sau o asistență din partea bibliotecarului la primele căutări.

Informațiile aflate pe CD-ROM sunt consultate într-o mică măsură, pe parcursul celor patru ani, mediile ponderate fiind 1,3–1,7. Acest fenomen este explicabil prin natura informațiilor aflate pe acest tip de suport, în general informații cu caracter general, prin interfețele diferite de căutare pentru fiecare CD și o slabă identificare a lor de către cititori, aceste titluri neapărând în catalogul on-line al bibliotecii.

Internetul prezintă o ușoară scădere la nivelul anului 1999, urmând o creștere spectaculoasă în anul 2000, datorate deschiderii noii Săli multimedia și urcă, în continuare, în anul 2001, consecință a abonamentului de acces la Internet printr-un provider local (din martie 2001), rețeaua RoEduNet având o viteză scăzută și blocaje repetate.

Din anul 2000, anul deschiderii noii Săli multimedia, în chestionar, am introdus un punct în care am detaliat serviciile Internet, pentru a putea evalua ponderea acestora și evoluția lor în timp (din păcate, numai pe doi ani).

Analizând tabelul de mai jos, cu răspunsurile afirmative ale celor intervievați, se constată o foarte slabă utilizare a bazelor de date abonate, deși interesul pentru astfel de baze este relativ

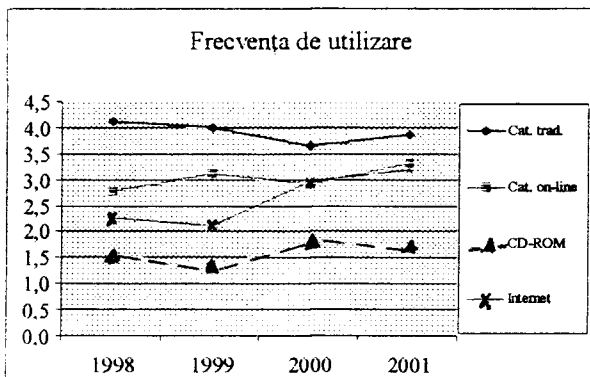


Figura 3. Evoluția frecvenței de utilizare

Catalogul on-line urmează o linie aproape ascendentă, datorită posibilităților multiple de căutare a informațiilor și crearea de bibliografii proprii, precum și datorită introducerii descriptorilor, chiar dacă se mai utilizează și clasificarea zecimală. Se observă o mică scădere la nivelul anului 2000 datorată schimbării sistemului integrat de bibliotecă în vara anului 1999, sistemul

### INTERNET

	Baze abonate	Alte baze șt.	Informații curente	E-mail	Chat	Alte servicii
2000	13%	49%	40%	71%	20%	35%
2001	30%	64%	40%	75%	16%	42%

ridicat, având în vedere răspunsul privind utilizarea altor baze științifice. Acest rezultat poate fi explicat printr-o slabă propagandă a bazelor abonate și numărul mic de licențe, respectiv a calculatoarelor cu acces la aceste baze de date. De asemenea, ce surprinde în acest tabel sunt valorile mari privind utilizarea calculatoarelor din Sala multimedia pentru e-mail, ceea ce demonstrează că utilizatorii bibliotecii nu au un astfel de serviciu în campusul universitar. Această mesagerie este preferată în bibliotecă

față de cea oferită la Cafè Internet, datorită costului mai redus, viteza mare de acces pe Internet și, desigur, ea poate fi făcută într-o pauză de studiu. Oricum, consider că utilizarea calculatoarelor în alte scopuri, decât cel de documentare științifică, într-o bibliotecă universitară nu se justifică.

*Evaluarea datelor pe categorii de cititori a frecvenței de utilizare a instrumentelor de informare, prin analiza mediilor ponderate și a graficelor corespunzătoare, a condus la rezultatele din Figura 4:*

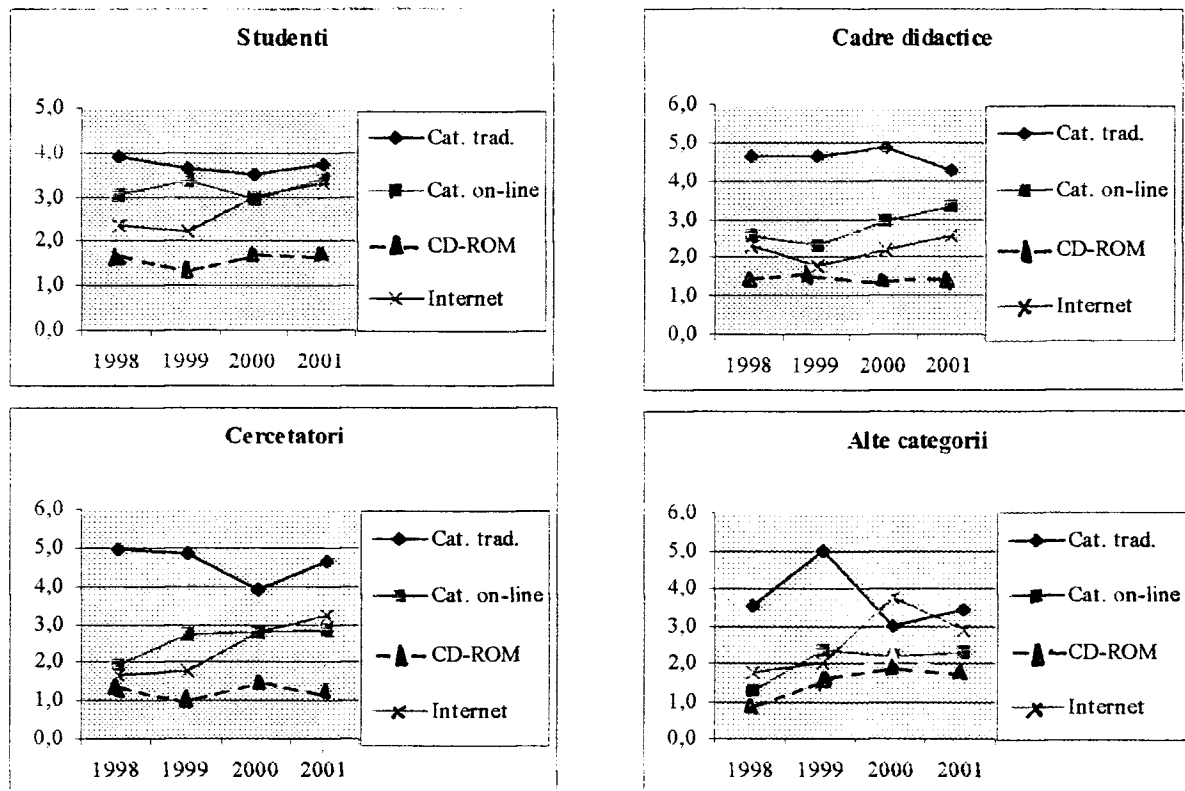


Figura 4. Evoluția utilizării surselor de informare

La *studenți* graficul seamăna cu cel pentru toate categoriile de intervieuați, numărul studenților având procentul cel mai mare din totalul celor intervieuați. Toate liniile corespunzătoare celor 4 instrumentelor de informare au aceleași sinuozități, cu deosebirea că valorile pentru catalogul tradițional sunt mai mici decât valorile generale, iar la catalogul on-line sunt mai mari. Acest lucru era de așteptat, tinerii, fiind mai obișnuiți cu calculatorul, au trecut mai repede la utilizarea catalogului online, în defavoarea celui tradițional.

*Cadrele didactice* au valori mai ridicate la catalogul tradițional decât valorile generale, simțindu-se o scădere mai accentuată în anul 2001. La catalogul online avem valori mai mici pe primii doi ani, dar asistăm la o creștere semnificativă în utilizare în ultimii doi ani.

La utilizarea CD-ROM-ului și a Internetului avem valori mai mici decât cele generale, cu excepția a câte un an (1999 la CD și 1998 la Internet), rezultate explicabile datorită celor prezentate mai sus, dar și datorită vârstei acestei categorii de beneficiari, care nu a avut posibilitatea unei inițieri în utilizarea calculatoarelor.

*Cercetătorii*, ca și profesorii, au valori mari la catalogul tradițional, iar la catalogul online au o creștere spectaculoasă în 1999. La CD-ROM-uri au, constant, valori mai mici decât cele generale, principalul motiv fiind aici natura informațiilor aflate pe CD la acel moment.

Internetul este și el sub valorile generale, pe primii trei ani și egal în valoare pe anul 2001. Explicația pentru acest rezultat, cred că este slaba cunoaștere a abonamentelor la bazele online accesibile prin Internet pe care biblioteca le deține.

La *alte categorii* se observă o scădere mare în utilizarea catalogului tradițional în anul 2000 și o creștere mai evidentă în utilizarea catalogului online în 1999. Consultarea CD-ROM-urilor urmează o linie ascendentă, depășind chiar valorile generale pe ultimii trei ani. Internetul are, de asemenea, tendința de creștere, cu valori sub cele generale, cu excepția anului 2000.

4. Pe o scară valorică identică cu cea de la punctul 3, *regăsirea informației* se reflectă într-o distribuție asemănătoare cu cea de la frecvența de utilizare a mijloacelor de informare, fiind condiționată de aceasta.

Diferențele majore se găsesc la catalogul tradițional și la catalogul on-line, unde procentul de la nivelul 5 (întotdeauna) scade în favoarea celui de nivel 4 (adesea). Semnificația acestor schimbări rezidă din faptul că în catalogul tradițional aflat în Sala cataloagelor nu sunt reflectate toate colecțiile bibliotecii (ex. colecțiile speciale), iar catalogul on-line conține doar publicații intrate din 1995, majoritatea publicațiilor de la fondul de împrumut și o mică parte din titlurile introduse prin procesul de retroconversie. Graficele pe categorii de cititori sunt asemănătoare celor de la punctul precedent.

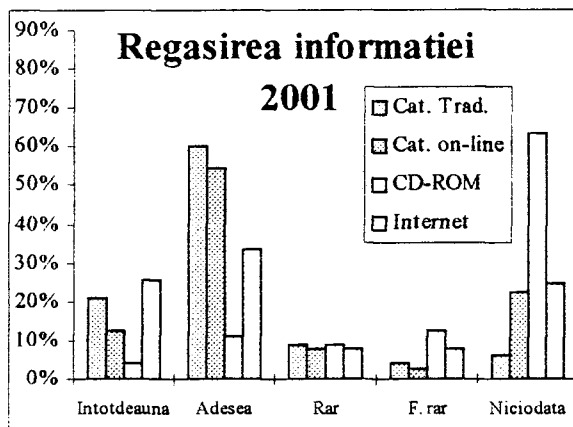
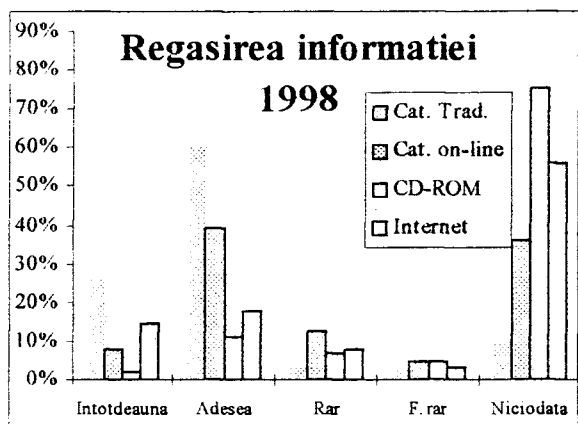


Figura 5. Regăsirea informației

Per global, analizând comparativ mediile ponderate pentru frecvența de utilizare și regăsirea

informațiilor, se observă o diferență doar de cel mult 2 zecimi.

Frecvența de utilizare	Cat. trad.	Cat. online	CD-ROM	Internet
1998	4,1	2,7	1,6	2,2
1999	4,0	3,1	1,3	2,1
2000	3,6	2,9	1,7	2,9
2001	3,8	3,3	1,7	3,2

Regasirea inform	Cat. trad.	Cat. online	CD-ROM	Internet
1998	3,9	2,8	1,6	2,3
1999	3,9	2,9	1,4	2,2
2000	3,7	2,8	1,9	2,9
2001	3,8	3,3	1,8	3,3

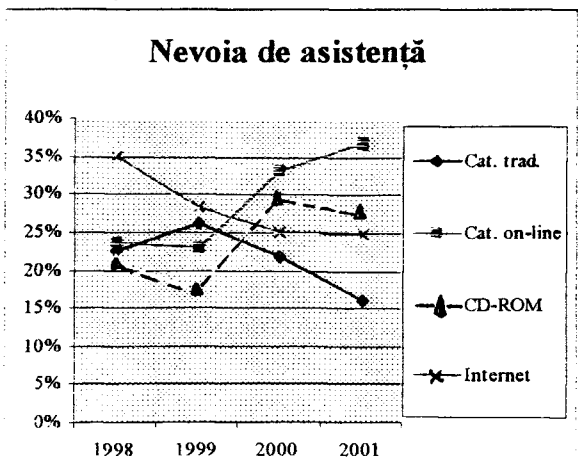
5. *Nevoia de asistență* s-a apreciat cu răspunsuri afirmative aproape constant pe parcursul celor patru ani, la 26%, 24%, 27% și 26% din cei intervievați.

La catalogul tradițional apare o scădere mare începând din 1999, urmată de o scădere aproape constantă la catalogul on-line.

Asistența pentru CD-ROM-uri și Internet, după o mică scădere la nivelul anului 1999, urmează o creștere spectaculoasă la nivelul anului 2000, explicabilă prin deschiderea noii Săli multimedia.

Este interesantă și interpretarea rezultatelor, pe categorii de cititori, prin analiza graficele corespunzătoare, analiză care ne arată la fiecare categorie care instrument solicită o asistență sporită din partea bibliotecarului-îndrumător.

6. *Cunoașterea utilizării calculatorului* este mărturisită de 53% din cei chestionați în 1998, 47% în 1999 și de 54% în 2000 și 2001, ceea ce explică într-un fel nevoia scăzută de asistență



pentru utilizarea instrumentelor moderne de informare, dar și limitează utilizarea lor de către necunoscători.

7. *Organizarea unor cursuri* de accesare a informației cu noile tehnologii este văzută ca oportună în proporție de 96% în 1998, scade la 93% în 1999, iar pe ultimii doi ani scade la 90%, rămânând totuși mare, având în vedere anii de introducere a acestor noi mijloace de informare în bibliotecă.

Este de remarcat cererea de cursuri chiar de către utilizatorii de calculatoare, confirmând orientarea utilizatorilor către metodele moderne de informare.

8-9. În cadrul chestionarului am solicitat de la utilizatori *observații* referitoare la servicii de informare oferite de bibliotecă și *propuneri* pentru îmbunătățirea acestor servicii.

Chiar dacă unii utilizatori s-au arătat satisfăcuți, alții chiar foarte satisfăcuți, mulți au avut de făcut obiecții și reproșuri binevenite la adresa serviciilor oferite de bibliotecă. Se observă că nemulțumirile generale ale utilizatorilor se îndreaptă cu precădere spre două direcții: insuficiența calculatoarelor/terminalelor la sala cataloagelor pentru consultarea catalogului online și accesul limitat în ceea ce privește numărul calculatoarelor și timpul acordat de persoană la accesul pe Internet.

Dacă studiem rezultatele observațiilor și propunerilor pe categorii de utilizatori reiese că în topul nemulțumirilor la *studenți* se află lipsa de lucrări recente și actuale din domeniile lor de interes și timpul îndelungat de servire a materialelor solicitate. Majoritatea cer și propun organizarea unor cursuri de perfecționare în folosirea calculatoarelor și a mijloacelor moderne de informare, posibilitatea de rezervare în avans de câteva zile la Internet și, la nevoie, oferirea de asistență în activitatea de căutare și regăsire a informației. De asemenea, ei remarcă numărul redus de exemplare pe titlu, astfel încât de multe ori nu au posibilitatea de consultarea a publicațiilor dorite (mai ales în sesiune).

*Cadrelle didactice* sunt mulțumite de asistența oferită de personalul bibliotecii, dar propun o clasificare mai bună a domeniilor, o ordonare mai bună a catalogului tradițional și o diversitate mai mare la CD-ROM-uri.

*Cercetătorii* consideră că achiziția curentă de carte se face prea lent, astfel încât cartea apărută pe piață ajunge mult prea târziu în mâna solicitantului, în cadrul bibliotecii. De asemenea, este necesară, din punctul lor de vedere, intro-

ducerea tuturor datelor din catalogul tradițional în cel on-line, având în vedere diferența substanțială între datele existente în catalogul tradițional și cele înregistrate în cel on-line, în defavoarea celui din urmă.

Toți cei intervievați pretind achiziționarea de CD-ROM-uri de specialitate cu abstracte și full-text, biblioteca nedeținând la momentele respective prea multe CD-ROM-uri proprii specificului său.

### Concluzii

Analizând cele patru instrumente de informare prezentate în chestionar, putem afirma că, pentru o bună servire a beneficiarilor bibliotecilor, acestea trebuie să îndeplinească următoarele condiții:

#### *Cataloagele tradiționale:*

- să fie exhaustive și uniforme în descriere;
- să se aflate, pe cât posibil într-o singură încăpere (sala cataloagelor), cât mai aproape de intrarea în bibliotecă;
- să fie actualizate permanent cu ultimele lucrări intrate în bibliotecă, iar cele sistematice să fie revăzute în cazul în care apar modificări în schema de clasificare.

#### *Cataloagele on-line:*

- să conțină cât mai multe documente din fondurile bibliotecii, nu numai cărți și periodice, ci și alte tipuri de documente (manuscrise, cărți rare, documente electronice...);
- să permită căutarea cel puțin după autor, titlu, editură, an, colecție, clasificare zecimală și descriptori;
- să fie accesate printr-o interfață prietenoasă, în limba majorității utilizatorilor;
- să conțină descriptori în limba interfeței de utilizare și cel puțin încă într-o limbă de circulație internațională;
- să permită accesul prin Internet și să fie accesate printr-un număr relativ mare de calculatoare aflate în bibliotecă.

#### *CD-ROM-urile:*

- să conțină informații științifice cât mai actuale (publicații și baze de date);
- să existe în catalogul on-line al bibliotecii;
- să fie accesate pe calculatoare performante;
- să fie asistate în consultare de personal calificat sau să existe o interfață comună de căutare pentru cele mai solicitate.

#### *Internetul:*

- să fie utilizat pentru acces la informații științifice, biblioteca să dețină abonamente la baze de date corespunzătoare domeniilor de interes ale beneficiarilor;
- să fie utilizate calculatoare performante, într-un număr relativ mare;

- viteza de acces în rețea să fie cât mai mare, pentru a evita unele blocaje;
- să fie asistate în consultare de personal calificat.

Pe lângă aceste instrumente de informare mai sunt necesare:

- un punct de informare la intrarea în bibliotecă;
- indicatoare și un panou cu schița bibliotecii;
- sală de referințe (pe cât posibil);
- personal specializat care să poată oferi bibliografii combinate cu informații din sursele tradiționale și din cele moderne;
- organizarea de cursuri cu beneficiarii privind organizarea bibliotecii, sursele de informare disponibile și serviciile oferite;

- publicitate privind serviciile oferite și cursurile organizate;
- cât mai multe săli cu acces liber, bine iluminate, dotate cu sisteme antifurt și aer condiționat.

La toate acestea trebuie menționat aportul bibliotecarului, care trebuie să fie bun specialist, bine informat, să aibă abilități de comunicare și să fie amabil cu utilizatorii.

Dacă toate acestea vor fi îndeplinite, putem să preconizăm scăderea frecvenței de utilizare a cataloagelor tradiționale și utilizarea crescândă a surselor moderne de informare.

## Noutăți

- Grupul de Revizuire a normelor ISBD și Grupul de Revizuire a FRBR anunță tuturor celor interesați publicarea documentului intitulat *Mapping ISBD Elements to FRBR Entity Attributes and Relationships = Concordanța între elementele ISBD și atributele și relațiile dintre entitățile FRBR*. Începând din 28 iulie 2004 documentul este disponibil la: <http://www.ifla.org/VII/s13/pubs/ISBD-FRBR-mappingFinal.pdf>
- Capitolul spaniol al ISKO (International Society for Knowledge Organization) anunță organizarea celei de a 7-a conferințe cu tema: *The human dimension of knowledge organization* (Dimensiunea umană a organizării cunoștințelor). Conferința va avea loc la *Barcelona în perioada 6-8 iulie 2005*. Tematica celei de-a 7-a conferințe se concentrează asupra problemelor utilizatorilor de sisteme informatice, a aplicațiilor organizării cunoștințelor și ale regăsirii informației în instituții, administrația publică, arhive și centre de documentare, portaluri sau servicii internet, baze de date și biblioteci digitale. Cei care doresc să participe cu lucrare la această conferință vor trimite un abstract de cel puțin 700 de cuvinte al lucrării. El va include: titlul, obiectivele și premisele lucrării, metodologia folosită, concluziile și, dacă se consideră relevant, 3 lucrări folosite ca referințe bibliografice. Lungimea prezentării lucrării complete trebuie să nu depășească 20 de minute. Limba prezentărilor poate fi spaniola sau engleza. Abstractele vor fi trimise ca fișiere atașate în MS Word la adresa e-mail: [isko2005@ub.edu](mailto:isko2005@ub.edu) până la data de 25 octombrie 2004.
- Un raport privind *Sesiunea de comunicări a Secțiunii de Catalogare-Indexare a ABIR* care a avut loc în cadrul celei de-a 14-a Conferințe Naționale ABIR (Cluj, 2003) va fi publicat în proximus număr (vol. 31, nr. 1) din revista *Knowledge Organization*. Conform editorului șef al revistei, prof. Hope Olson, acest raport va fi "a welcome addition" la numărul respectiv.