



# JURNAL,

PENTRU RESPANDIREA ȘTIINTELORŪ NATURALE ÎN ROMÂNIA.

Redigeat  
de

Professor Dr. Iuliu Barașu și D. Ananescu.

---

Coprire: Omul și pământul. — Fluturul cu capu de mortu. — Călătorie în Italia.

---

## *Omulu și pământul.*

ARTICOLULŪ VIII.

*Oare pământulū a îmbătrinitū?*

Numai traimū în acellū timp în care pământul s'a privit ca o ființă viă, fiind suppus la toate accidentelē care se'ntimplă în cursul vieței unei ființe însuflețită; acum s'ar părea bizar (ciudad) că să aibe cineva asemenea ideī; dară fost un timp în care chiar ómenīi de sciințe, aveā această opiniune. Eminentul filosof antic, marele Aristotel, dicea că tóte stelele, și pământul no-

stru sunt nise corpuri insuflite; chiar și în secolul trecut, unii au explicat flusul și reflexul mării, acest fenomen care s'arată în toate zilele regulat la un interval de 6 ore, dicând că asta provine fiind-că pământul (ca un animal) bea și îngite o parte a oceanului și peste 6 ore (césu) o dă înapoi; alți au dis că pădurile sunt perii pământului, că cutremurile provin fiind-că pământul (ear ca un animal viu) se bolnăesc și ellu câte o dată, având friguri, atunci ellu tremură. Acum asemenea idei ni se parū ridicule; cu toate acesta cutezăm noi a tracta în acest articol cestiunea: daca pământul a îmbătrinit.

Trebuie să ne explicăm ca să nu fim și noi isbiți de biciul ridiculului, care este acum în lume biciul cel mai simțitor.

În cursul existenței fie cărăi ființe organice (fie plantă fie animalu) găsim diferite epoce, adecă a născerei, a copilăriei, a tinereței, a vârstei măture și a bătrâneței. În cea d'întîiu, adică a copilăriei și a tinereței, corpul este môle, individul este supus la felurimi d'acidente grave, la maladii (bôle) foarte periculoase, care sgudue într'un mod teribil existența încă fragetă în această vîrstă; dar forția productivă este foarte mare în tinerețe. Pe urmă, în timpul mediū al existenței, în epoca numită vîrsta bună, corpul s'a întăritu, este deja format, individul a ajuns la cel mai mare grad al dezvoltării sale, acum viața devine mai regulată, sguduiturile periculoase se 'ntimplă rarū și organismul posedă toate forțiile sale, pe urmă vine epoca bătrîneței; în această epocă, organismul începe parcă a se împietri, corpul pierde din și în și mai mult din puterile sale; cursul vieții numai merge regulat, ca mai înainte; mai cu sémă forția productivă s'a slăbit cu totul și asia decadința și împietrirea progresivă 'naintedă din și în și mai mult, penă când corpul organic a perdit cu totul scinteia vieții care îl ținea până acum; a devenit o ființe neorganică; planta s'a veștejit, arborel s'a uscat și animalul său omul a murit.

Dacă privim acum cu atențiune istoria fizică a pământului, precum o arată Geologia, o să vedem că putem prea bine să vorbim de copilărie, de tinerețe și de vîrsta bună a pământului; fiind-că era un timp când globul pământesc era încă môle ca o cocă. Asta era timpul primitiv când pământul avea în neuntru lui și pe

suprafața sa, o căldură imensă care n'a permis nici unui animal a trăi, nici unei plante a înflori pe pământ chiar nici oceanul n'a existat încă, fiind-că căldura pământului era așa de mare în cât n'a permis apei să rămîie în starea fluidă și pământul era încongiurat d'un ocean de vapor, parcă era învelit într'o mare baie de vapor. — Mult mai pe urmă, când suprafața pământului s'a răcit într'atita în cât apa a putut se remiie în stare fluidă, tocmai atunci aceste imense cantități de vapore care au încongiurat pământul, s'a scimbat într'un ocean fluid și s'a precipitat (au cădut) în jos, atunci tot pământul s'a acoperit cu oceanu; nici o palmă de loc uscat nu s'a găsit pe pământ, ci tocmai mai tîrziu încóce înco,lo mici insuli au început a eși prin mări sguduri din sinul oceanului, fiind împinse afară de focul interior allu pământului. Așia dar pământul era atunci un glob apos arătând numai nise grupe (adunături) d'insule mici (precum o vedem acum în Oceanica) n'având nici un continent. Acastă epocă a existenței pământului c'o căldure imense, c'o fluiditate (moliciune) peste măsura și cu mare sguduituri, putem s'o numim epoca copilăriei a pământului.

Cu nenumărați secolii mai pe urmă, pământului s'a răcit încă mai mult pe suprafața sa, care s'a și întărit mai mult formind ca nise continente mari; acum au început a se produce nenumărate animale și plante. Acastă epocă a existenței pământului cu dezvoltarea lui progresivă cu forțele producțiunii sale immense, putem s'o o numim epoca juniei sau tinereței pământului. Ear au trecut nenumărați secolii, pe când suprafața pământului s'a întărit și s'a consolidat mai mult, continentele cele mari priimind configurațiunile (formele) lor d'acum; pământul n'a mai produs forme organice noi, dar nici nu s'a mai aretat acelle cataclisme, acelle sguduituri teribile care au dărîmat mai înainte în mai multe rinduri suprafața sa îngropînd toate ființele vii sub ruinele unei lumi aflînduse în colvulsiiunile cele mai teribile; această epocă, o putem numi epoca virile sa a vârstei bune a pământului.

Eacă că am ajuns a justifica cestiunea noastră adecă întrebarea daca pământul a ajuns deja în epoca sa de bătrânețe, sau nu?

Ca se răspundem la acésta, și să fim înțe-

leși în responsul nostru, trebuie să naintăm următoarele observațiuni.

Sunt nise argumente astronomice și botanice foarte ingenioase care probă că, de la începutul timpurilor istorice, adecă de la timpul lui Sanchoniatou, a Faraonilor și mai înainte, pământul nu s'a răcit nici cu a de cea parte a unui grad din termometrul lui Reaumure. Așia dar toate dicerile oamenilor despre timpurile de mai înainte că erau mai calde de cât acum, nu sunt adevărate, din contra, domină pentru fie-care loc allu pământului o temperatură care rămâne nevariabilă chiar în cursul seculilor. (Altă dată, vorbind despre observațiunile Meteorologice din țerra noastră, o se desvoltăm acésta; mai pe larg.) Pe d'altă parte se găsesc în pământ argumente foarte curioase care probă, că altă dată (în nenumerate secoli înainte începutului timpurilor istorice), climatele pământului erau mai calde de cât acum; apoi ca îndată grămezi imensi de ghițoe (Glacières) au venit într'un mod foarte pripit de la nord, putem se dicem ca un potop de gheață care a îngheațat și amorit ființele vie ce au trăit atunci pe continent, mai cu seamă pe emisfera nordică (în Europa, nordul Asiei și Americii). După acésta epocă de Ghițoe (époque des glaciers) ear s'a îndulcit clima pământului mai cu seamă în emisfera nordului, însă n'a mai putut s'a ajungă la înălțimea căldurii care a avută înaintea sosirii epoci Ghițoilor.

Pentru mai bună înțelegere, o se punem aci unele dintr'aceste argumente; la anul 1804 a găsit Naturalistul Palas în nordul Siberiei în nise grămezi immense de gheață eternă care nu s'a topit acolo de mi de ani, cadaverul unui Elefant gigantic numit Mamuth, a căruie specie nu mai există acum pe pământ, de aceea numescu acest elefant cu numirea de Elefant antedeluvian (Elephas primigenius); acest elefant d'o mărime monstruoasă, a ramas îngropat acolo sub gheață împreună cu carnea, pelea și părul său linos, mi de ani. Carnea Mamutului era însă într'o stare așia de prospetă în cât un geolog drept curiositate, a mâncat un biftec fript d'acésta carne. Eacă un adevărat Biftec antedeluvian! Dar scheletul lui se conservă și acum în Museul de istoria naturală din Petersburg. Un fenomen analog s'a găsit în nordul Americii; adecă într'o climă în care nu pôte să tră-

ască acum elefanți (care ceru o climă caldă) se găsește în pământ rămășițe d'un alt-fel d'Elefanți antedeluviani care se numesc Mastodonti giganti (Mastodonteus giganteus); acolo se găsește și un fel Renocer (Rhinoceros tichorinus), o formă gigantică de Cerbi și de Urși care iar nu mai există pe pământ și speciile care le sâmenă, există numai acum în climatele calde. Ba încă, ce este și mai curios, aceste animale antedeluviane înghețate și îngropate sub gheața eternă, în picioare fiind capu în sus; la altele (s. e. la Mamuth) s'a găsit în stomac încă rămășițele de mâncare, care animalul le a mâncat înaintea peirei sale pripită.

Eacă și un alt argument despre epoca ghițoelor, care a precedat epoca actuală a pământului. În multe locuri în Siberia, Germania și Polonia și chiar în munții Elveției se găsesc nise petre foarte mari (câte o dată de mărimea unei case cu duce caturi), care stau pe câmpu ast-fel în cât este învederat, că aceste petre nu sunt născute unde se află, ci cărate d'intr'un alt loc, mai cu seamă din țerrile polare cu care au o mare analogie în compozițiunea minerală. Aceste petre sunt cunoscute sub numirea de bloci erratice (blocs erratiques). Dar care era forța cărătoare immense care a putut să care asemene mase enormă de petra? Aice Geologia răspunde: că la numita catastrofă ce s'a întâmplat în epoca ghițoelor când aceste ghițoe immense a nevălit peste Europa și Asia, au rupt bucăți enorme de petre din munții polari de la Spitzberg, Groenland etc., și le a cărat cătră Sud; pe urmă la sfârșitul acestei epoci, când ghițoele s'au topit în Germania, Polonia, Elveția etc., blocii de petre ne mai putind nainta cătră sud, au ramas în locul unde ghițoele le au adus.

Așia dar, rezultatele acestei cercetări sunt cele următoare:

1. În nenumeratele seculi care au precedat sosirea omului pe pământ, a domnit pe globul nostru o căldură mult mai mare de cât aceea ce domnesce acum; de aceea, au putut să trăiască atunci în Sibiria și nordul Americii Elefantul Mamuth și Mastodon, precum și Rinocerii care acum trăiesc numai în climatele calde.

2. Către sfârșitul acestor secoli antedeluviani, a venit îndată o răcire foarte pripită pe-

pământ, produse prin năvelirea ghietașoelor (glacions) de la marea polară nordică, care au acoperit mai tota emisfera nordică, îngropând atunci sub ghietașe, mai toate animalele ce au trăit atunci pe această emisferă; apoi unde ghietașa nu s'a topit, aceste animale antedelvianene îngropate, s'au conservat prea bine împreună cu carnea și cu pelea lor, mii de ani.

3. După terminarea epocii ghietașoelor; temperatura pe suprafața pământului ear s'a îndulcit, emisfera noastră a devenit ear bună de locuită pentru animale, însă d'atunci temperatura emisferei nordice nu s'a mai rădăcât la înălțimea ei de mai nainte; de aceea nu mai trăsesc acum în Europa Elefanți și Rinoceri ca mai nainte.

4. Că dupe epoca Ghietașoelor în care pământul a pierdut toate animalele ce existau pe dînsu, ear s'a încălzit și atunci o viață nouă a început să se manifeste pe dînsul, care n'a mai fost întreruptă d'atunci până'acum, adică în cursul de șapte mii de ani apröpe. — Apoi dacã pământul nostru a putut, dupe o epocã de ghietașã, a se încălzi din nou, ellu n'a îmbãtrînit încã; fiind-cã bãtrîni cãnd au recit odatã, nu se mai încăldesc; rãciala este atunci precursorul morții.

Dar acum ni se presinta cwestiunea esplicãrii acestor schimbãri mari și diverse în temperatura pãmîntului nostru.

Cãt pentru rãcirea gradualã și regulatã a suprafaței pãmîntului de la momentul creațiunei sale pãnã la sosirea epocii ghietașoelor, acẽsta se esplicã lesne dupe legile fisisice ale rãcirii corpurilor. Un corpũ cald care se aflã încongiuat d'un mediũ rece, trebuie sã se rãcescã și elu. Dacã iarna e frig afarã și în case caldũ, cãnd deschidem ușa și o lãsãm cite-va momente deschisã, atunci și casa se va reci și va priimi o temperaturã ecualã cu aceia ce se aflã afarã. Apoi astronomii au calculat cã în spaciul Universului domiã un frig teribil de 50°R sub Zero; adecã, dacã ne imaginãm cã sórele ar lipsi a încălzi pãmîntul nostru, acesta ar avea tot dauna un frigũ care abia îl gãsim la polu; un frigũ în care spiritul și mercuriul înghieta, în cãt putem sã'l batem cu ciocanu! Așia dar, globul pãmîntesc fiind la începutul seũ fôrte caldũ și aflînduse în mijlocul spaciului universal de ast-fel de frig, a trebuit sã se rãcescã, pînã sã se pueã într'un ecuilbra cu cãldura (sau mai bine cu

frigulũ) golicieiunei spaciului care'l încogiura.

Acumũ putem se ñicem, ca cãldura care existã pe pãmînt și care face posibil ca animalele sã trãescã și plantele sã înflorẽscã, acẽstã cãldurã nu este a pãmîntului, ci împrumutatã de la sóre. Pãmîntul, un moment fãrã sóre, ar deveni o teribile Siberie, o Spițberg, cu totã spaima țerrilor polare, residența morții; fiind-cã vieața nu pöte sã isbutescã acolo.

Ast-fel se esplicã rãcãla graduale a suprafaței pãmîntului, în cursul nenumãrașilor seculũ pãnã la sosirea epocii ghietașoelor.

În esplicãțiunea acestei epoci, se aflã dificultatea cea mai mare. Nu putem pãnã acum a ne esplicã cum a venit îndatã, cã se ñicem așia, acest criveșũ peste tot pãmîntul și'l a acoperit cu ghietașã? Dacã ar fi posibil a ne imagina cã sórele ar fi lipsit în acẽstã epocã, esplicãțiunea ar fi lesne; cãci, precum am ñis, fãrã sóre, pãmîntul nostru ar fi un glob de ghietașã. Dar Astronomia aratã cã e cu totul imposibil a ne imagina cã sórele sã fi lipsit macar un moment din Universũ. Cãci sórele este punctul centralũ al lumii nõstre; prin atracțiunea sa, ellu regulẽsã mersul corpurilor cereșũ în spaciul Universului; fãrã sóre, lumea ar deveni un chaos, o anarhie și loviri reciproce ar nimici pe pãmînt și toți planeții care compunũ sistemul nostru solar.

Este un astronom care a vrut a esplicã sosirea epocii ghietașoelor într'un mod fôrte ingenios și a ajuns cu argumentul seũ la rezultatul destul de trist și destul de îngrositor: adecã, cã un potop de ghietașã trebuie se se întimple pe pãmînt în fie care 15000 de ani, însă într'un mod alternativ, odatã pe emisfera nordica și altã datã pe emisfera meridionale; ast-fel cã potopul cellũ dupe urme, a venit de la nord și a dãrîmat emisfera meridionale, pe cãnd potopul viitor, va veni de la sud, d'acolo vor veni ghietașoe imense care vor nimici emisfera nordicã, adecã acoderind'o cu apele oceanului. Europa nõstrã civilizatã, nordul Americei cu bumbacul ei și cu nenorocita cwestiunea a sclavilor, care face acum atita vãrsãri de sînge; apoi și Siberia cu toți Knunții și toate ostãrile sale, se vor affunda în sînul mãrei.

Desvoltarea acestui argument complicat și ingenios, și în genere, cwestiunea despre viitorul pãmîntului, dacã este probabil (dupe cono-

sciințele năstre actuale) a presupune cĂ pĂmîntul va deveni iar o datĂ prada unui cataclismĂ, care va nimici totĂ genulĂ nostru uman cu totĂ gloria năstrĂ; aste va forma obiectul articolului viitorĂ care va purta inscripțiunea „Despre viitorul pĂmîntului“ și va forma articolul cellĂ dupe urmĂ al seriei articolelor intitulate „Omul și pĂmîntul.“

B.

## FLUTURUL CU CAPĂ DE MORT.

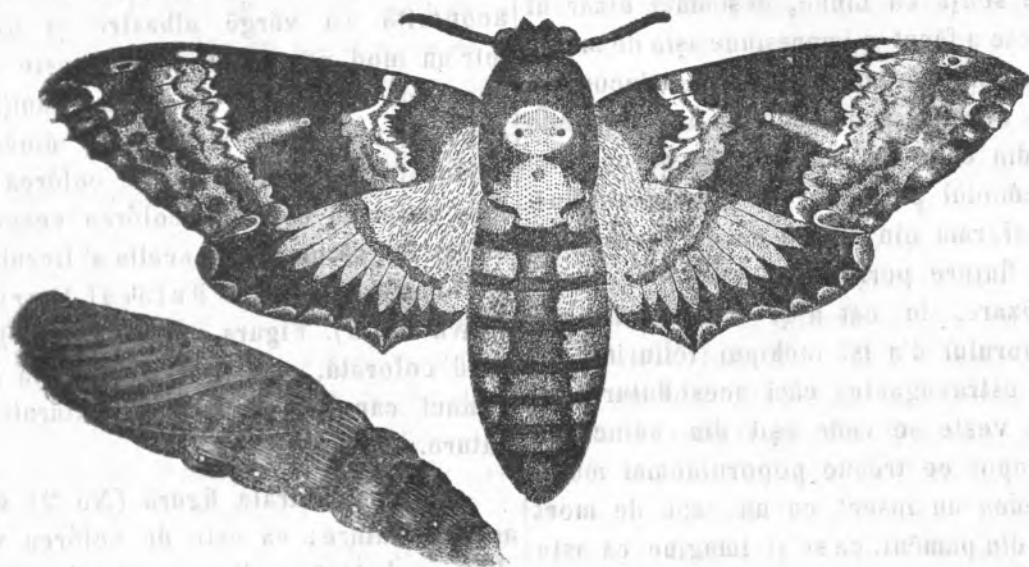


Fig. I.

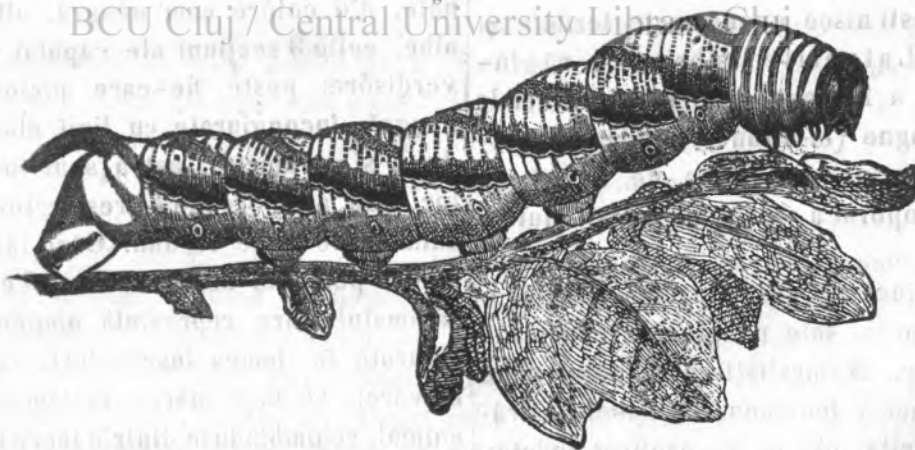


Fig. II.

### Sphinx Atropos

(Fluturul cu cap de mort. Fig. 1, fluturul mi Nimfa; fig. 2. Larva)

Sunt nise numĂri pentru diferite obiecte ale Naturei, care n'au în sine nici o justificațiune realĂ, ci sunt produțiunile imaginațiunei năstre. Așia s. e. Zodiacul în cer este compus d'un berbec, d'un taur, un leĂ, o cĂpriore, o scorpia un rac, un pesce, o cumpenĂ (balanțe,) o feciĂrĂ etc. Oare esista în cerĂ într'adevăr asemenea lucruri? Oare este în cerĂ un bilciĂ de berbec și tauri? 6re este acolo bĂcĂniĂ unde se vinde pesce și raci cu balanțe? 6re se aflĂ în cerĂ o comedie unde se aratĂ lei, cĂpriore, scorpione și alte asemenea

lighi6ne? Mai cu seamĂ cautĂ o feciĂrĂ în cerĂ cĂci acolo nu va gĂsi nici odatĂ un bĂrbat fiind-cĂ n'are 6estre, nici macar un petec de moșie, fiind-cĂ t6te moșile sunt pe pĂmĂnt!

Dar imaginațiunea 6menilor e f6rte productivĂ, f6rte fecundĂ în creațiunile ei ea'și a imaginat cĂ cutare constellațiune aduce a minte forma unui pesce, saĂ a unui berbec și așia 'i a dat numirile lor fantastice, care s'au priimit la t6te pop6rele din timpurile celle mai antice, pĂne în 6ioa de astĂ6i.

Tot o asemenea circumstanțe s'a întâmplat cu fluturile care formează obiectul acestui articol. Fiind-că s'a văzut că ellă pörtă pe capul seü un de-semn (o figură) care seamenă ceva cu acela al capului unui mortü, de aceea îi a datü numirea de fluture cu cap de mort; chiar celebrul și seriosul naturalist Linné, îi a dat numirea de Sphinx Atropos (un ceva misterios al morții). Apoi dacă la ómenii de sciitã ca Linné, desemnul bizar al acestei insecte a făcut o impresiune așia de mare, óre trebuie să ne mirãm că poporul a incongiurat esistența acestui animal mic, cu nisce legende (pevestiri) din celle mai îngrođitóre?

Dar și modul particular cu care acest fluture se transformă din starea sa de larvã în aceea a unui fluture perfect, este așia de streinã și de bizare, în cât a și dat loc imaginațiunei poporului d'a își închipui feliurimi de lucruri fórtē estravagante; cãci acest fluture, îndatã și fără veste se vede eșit din adincimea pãmântului; apoi ce trebuie poporului mai multü de cât a vedea un insect cu un capü de mort eșind îndatã din pãmânt, ca se'și imagine că asta este chiar mórtea în persónã, arãtãnduse ómenilor spre a'ï vestinise evenemente teribile și spãimãntóre! — Latreille istoricesce că într'un timp când a început a domni o epidemie teribelã în Bretagne (în Francia) îndatã s'a văđut eșind din pãmânt o mulțime de fluturi cu cap de mort și poporul a cređut că acești fluturi aũ adus mórtea.

Sã ajjutãm încã că acéstã insectã, când sbó-rã, scóte cu aripele sale un glas care sémãnã c'un plãns jalnic. Naturalistii n'aũ putut pãne acum se esplice acest fenomen, dar babele bãtrãne erãu mai fericíte; ele le aũ esplicat îndatã: đicãnd ca asta însemnéde vestirea plãnsului ce se va plãnge pentru unu care va muri. — Cu tóte acestea, este un fapt curios confirmat prin mai mulți naturalisti serioși: adecã, că tóte celle alte insecte se sperie d'acést glas și dacã un Atropos se aratã într'un stup de albine, se pretinde că tóte albinele remãn încremenite de spaimã, parcã a fi paralisate în mișcãrile lor și fluturul cu cap de mort, jefuesce stup fără nici o rezistențe și rar se întâmplã că câteva albine cutedãtóre sã'ñlũ atace. S'a și văđut că, când aceste curagióse albine aũ omorítü p'acést fluture mare, și

fiind-cã corpul seü e prea greü cã sãllũ pótã da afarã, de aceea il acopere cu totul c'un strat de cearã, ca vederea lui se nu sperie pe celle alte albine, și așia remine cadavrul lui multü timp în stupü fără sã facã vr'o vãtamare.

Partea cea mai importantã a acestui fluture este colórea lui, care este fórtē variatã; adicã colórea aripilor salle din 'nainte e óchese-roșic și acoperitã cu vãrgē albastre și negre, trase într'un mod neregulat; unde aceste vãrgi suntü negre de tot, acolo se aratã o mulțime de puncturi mici și albe. Aripile đe dinderet, suntü portocalii, cu legãturi negre; colórea acestui fluture seamenã ceva cu colórea vespeï, dar umbletul lui seamene cu acela al tigrului; de aceea il numesc în Anglia fluturul tigrü (Be-tiger-Hawk-Moth). Figura nóstrã (No. 1) de și nefiind coloratã, este în stare a arãta forma, desemnul capului și mărimea naturale a acestui fluture.

Tot în alãturatea figurã (No. 2) vedem larva acestui fluture; ea este de colórea verde deschisã și bate în galben, arãtãnd vãrge diagonale, d'o colóre cam neagrã, alternind cu liniï albe; celle 3 secțiuni ale capului sunt, albastriverđisóre; peste fie-care picior, are o gaurã neagrã, incongiurate cu liniï albe (car semn de doliü și de mórte); astea sunt întrãrile tracheelor (sãu alle organelor respiratorii) alle acestui animal, pe unde resullã. Când larva se tirresce, atuncï pelea ei seamenã cu aceea a unui tigrü (animalul care represintã nimicire și mórte nesãturatã în lumea însufletitã). În timpul primevãrei, se face marea metamorfosã a acestui animal, schimbinduse dintr'o larvã în stare de Nimfã și în fine devenind fluture.

În câmpiile nóstre acest fluture se ține de multe ori pe cartofi, adecã pe frunđa acestei plante; apoi se scie că tocmai frunđele cartofilor (solanum tuberosum) coprinde o otravã (ca mai tóte plãntele din familia Solaneelor). Eaca că nu trebuie să ne mirãm, că fluturul cu cap de mortü se ține tocmai pe cartofi; fiind-cã mórtea și otrava se rudesc fórtē mult și aici se a-devereade proverbul care đice: spune'mi cu cine umbli, și o sã'ți spuii cine ești.

## CĂLĂTORIE ÎN ITALIA.

ROMA III.

*Calea Apia*; supranumită regina viarum este unul din cele mai celebre monumente de geniu și de puterea romană. Ea a fost începută în anul 312 în I. Ch. de Appius Claudius, patriciu c'o energică voință; ea ducea de la Roma la Capua și apoi mai în urmă s'a prelungit până la Brinde.

Pe *Calea Apia* se află mai multe morminte celebre: precum mormintul lui Scipion, Seneca al Ceciliei Metella, fra lui Quintus Metellus și femeea triumvirului Crassus. Acest mausoleu gigantesc de formă circulară și lucrat cu bloc de travertin este unu din cei mai bine conservați. Nu departe într'o mică vale se află și fântana Egeria, după numele uimfei Egeria, care se dice că dicta lui Numa Pompilie legile ce trebuia să dea poporului romanu.

Mai naintă d'a ajunge la această fontână se află o mică biserică: *Domine quo vadis*, numită astu-felū, fiind că, dupe o legendă Sf. Petru eșind din Roma, a întâlnit în locul acela pe I. Ch. purtându crucea; și duse: *Domine quo vadis? Doamne unde te duci?* Christu i respunde că merge la Roma ca să se urce din noou pe cruce. Apostolul înțelese și se întorse împreună cu Christu ca să înfrunte suferințele de martir.

Catacombele Romei se întind la distanțe mari în diferite direcțiuni impregiurul ădurilor cetăței și formează o incurcătură de drumuri sutterane de coridore strâmte, de galerii înfăcșind din distanție în distanție nisce feluri de camere pătrate, care serveau de oratorii creștinilor. Aste catacombe dintre care unele au până la cinci etagiuri sunt săpate în straturi de pouzzolane (un fel de piatră volcanică). Se dice că mai întâiu catacombele numite Arenaria serveau de carriere de construcțiuni; elle erau separe de creștini în timpul persecuțiunei ca să îngrope morții și să fie acolo conferințe secrete. Elle serveau dar de cimitirie și de oratorie.

După domnia Antoninilor, obiceiul d'a arde morți fu abandonat, păgânii începură a imita pe creștini și saporă ca și dâșii catacombe ce le serveau de cimitirie. Pe mai multe morminte se găsesce inscripțiunea *Diis manibus*; altele

au inscripția păgână în'untru și creștină pe din afară. În general catacombele nu sunt plinede cât de imagine plăcute și consolante (mângăitoare). Când am vizitat catacombele eram împreună c'un frances și aveam înaintea noastră un călugăr cu felinarul într'o mamă și cu torția într'alta, și după o preumblare de vr'o 20 minute vădind mi de morminte aședate unul peste altul care nu conținēu de cât cenușa corpurilor, oșe și cranie umane, mă simțiu pătruns d'un ce de care nu'mi putēm da socotelă; atunci mi adușiu aminte de vorbele lui Virgil: „horror ubique aminos, simul ipsa silentia terrent.” Catacomuele din Roma de și renumite sunt însă mai pucin frumoșe și mai pucin spaciōse de cât celle din Neapole.

Tivoli (Tibur). La distanția de trei ore departe de Roma trecând prin locuri pitoresce și printr'o frumoșe și întinsă pădure de maslini ajjunserăm la acest vechiu oraș al Siculilor care a devenit un loc de desfătare pentru Romani. Mai multe personaje illustre au avut acolo villas; aice se găsesce cineva în miđ-locul suvenirilor lui Mecena, Horațiu, Properciu, Catulu, etc. Zenobia calebra regina Palmyrei aci a petrecut captivitatea și numele ei a ramas la băile de aquae albulae înfrumusețate de dansa cu numele: *bagni di regina*.

Afară de frunusețele naturale alle situațiunei, Tivoli atrage curiositatea prin remășițele salle antice. Aici se acă la o pozițiune încântătoare templul Sibylei, monument celebru prin gravurile salle. Avest mic edeficiu circular, pus pe marginea unei prăpăstii și în facia la duoe cascade frumoșe, totășia de înalte ca și Gavarnia din Pirinei, a păstrat 10 din 18 colōne c'a avut la început. Unii credū că acest templu este allū Vestei. Coborând de la templu în vale se găsesce o grottă (peștere) frumoșă numită grotta lui Neptun lungă care se aruncă cascada Sibylei și unde se formează o admirebilă feerie naturală prin nenumeratele curcubeu ce se produc în picăturile de apă și se respândesc în erū. La o mică distanță se află o mulțime de mici cascade aședate unele lângă altele și numite cascade; apoi vine Villa d'Esta unde se afla re-

numitele 100 de fântăni puse în rând pe două șiruri, și alte cascade și jocuri de ape plăcute. Într'astă guădină frumoasă se află Roma în miniatură lucrată în piatră, cei doi gemeni Romulu și Remu sugând la lupică. Înfine se află la Tivoli niște frumusețe naturale ce anevoe se pot descrie și din care anevoe se pôte cineva deslupi, căci elle ating prea mult sufletul observatorului.

NEAPOLE I.

Origina cetăței Neapole se urcă la o depărtată vechime și a dat loc la multe suposițiuni. Primul ei nume 'i vine de la Sirena Parthenope Divinitate feniciană și fu formată în urmă de două cetăți grecesci *παλαιόπολις* (oraș vechi) și *νεαπόλις* (oraș nou), și 'i a ramas acest din urmă nume. Acastă cetate grecă fu locuința de predilecțiune a mai multor împarați și o numea: *vesela, învațată, nelucrătoare*. La căderea imperiului ea se deosebea încă atât prin theatrele salle cât și mai mult ca loc de desfătare. Stricăciunile barbarilor fură ast-fel în cât nu mai conservă urme din vechia sa mărire, ș'o lăssară miserabile, studiele care erau una din gloriele salle, dispărură și fu cotropită de ignorarția ce se'ntinse peste totă Europa. Neapole cu totă vechimea sa, abia conserva vate-va remășițe visibile de monumente construite de cei d'intăiu coloni greci și romanii.

Solul (pământul) Neapolei este cu totul volcanic format, d'o parte de Vesuvu ear d'alta de mulțimea micilor volcani din campi flegrei ce se întind până la Cumes. Collinele (dealurile) împregiurul Neapolei sunt remășițe de cratere după erm dovedescă formele lor și materiile care le compun. Formația inferiără este compusă d'un tuf (pământ petros), massivă saă agregat (adunătură) de remășițe de petre poncie legate printr'un ciment d'aceeași natură și unde se găsesc fragmente de Trachyt de Feldspath alb și câte-va conchilii marine. Formația superiără este totă de materii fără legătură precum lapili, piatră poncie, nisip, puzolane.

Neapole are o situațiune desfătătoare căria nu putem compara de cât pôte aceea a Constantinopolei. Astă poziție este așa de frumoasă în cât multor călătorii a inspirat aste vorbe pline de entuziasm „Voi Naples et mourir!” Cetatea e aședată în amfiteatru ca și Geuna, pe collinele ce învecinesc marea, în mijlocul unei panorame variate d'acărui privire ochiul nu se pôte osteni nici odată. La răsărit se'naltă Vesuvul, vedereni îmbrăcișadă golful, marea azurie și insulele salle

cu relief pitoresc. În lungul țărmurilor plecând d'n cetate se'ntind o mulțime de sate: Portici, Resina, Torre del greco etc; de parte cea-laltă se află Collina și Grotta lui Pausilippe, Pouzzole, Lacul Agnano unde se află celebra grott'a cănelui (1), capul Misen, Cumes...

Unul din caracterele propii la Neapole este miscarea continuă, animația populației salle gesticulătoare și strigătoare, tot-d'auna veselă și înclinată spre bufonării. Napolitanul este un fel de grec degenerat înfacișind un contrast singulariū cu Romanul, care pare că pastreedă ore care situație seriōsă, ore care demnitate, ca cum ar avea tot-d'auna înaintea sa mărirea trecută a orașului și a strămoșilor sei. O climă fericită, o natură tot-d'auna veselă, precum și viața lor din public, contribue a întreține ast temperament vesel, mai cu seamă în classa de jos. Cea ce ne a frapat mai mult la acest populus meridional așa înălăcărabil este caracterul blând și toleranția locuitorilor. Dar ceea ce este mai curios la Neapole și în mai multe orașe meridionale alle Italiei, este că mai multe strade și piețe sunt cotropite de meseriași, precum: timplari, ferari, plăpomiari care lucrēda afară în ulițe înaintea prăvăliilor; bncatarii întind căldările cu bucate și cașanele cu macarone în lungul ulițiilor, și gătesc ast-fel afară fără să aibă chiar corturi care să'i adăpostescă de arșița sōrelui. Din tōte părțile esse parfum de carne friptă, de pesce, de macarone de porumbi ferți etc; ear mulțimea (populus descult) se îndessă și dă ocolo împregiurul cazanelor survegħind și așteptând, cei mai mulți cu străcșinile și cu lingurile în mână, penă se gătesc bucatele, și apoi când sunt gata fie-care se apropie de cazan și umple strachina se aședă pe câte o piatră îi mănăncă cu poftă.

(Finitul în No. viitor.

A.

(1) Dsur ce am bisitat temnisi lui Seramis des-kris în No. 6 all avestai jurnal, auș străbătat o parte din Campi flegrei (kəm niile arzătoare), distrikt bolkanik akonerit k'o mshlyme de kratere bolkanice stinse, mi solfatera, ne snde tremărē nēmintsi sãbt namī mi sãnt a snari kãnd kãde o niãtr d'asura, mi ne snde noantea se bode flakre mi am ajjisi la celebra grotta a kãneli kare în realitate nu este de kit o gasrē însndatē în koasta snei 'nalte kolline în nãntre karef us tot intrã de kit 3-4 persoane tãnzind kanetele anekate ka se nu se loveaskē de marica de sã, mi intrãdebr ne marica de jos a avestei nrelinse grotte se degagia acid Karbonik.

În enoka kãnd Chimia nu exista, kãnd teoria gazelor era neknoșkãtã, era o mare kãriositãte astã grotte snde animalele se asficsia în 12 miãste, snde lsmenarea arde la oare kare învãșime mi se stingea anromãnds-se de nãmint. Sãberaniã aș imnins kãriositãtea nãntã a faye esneriegia k'o sklãbiũ kare mãreã akolo. Illiniã în zbrãgele salle borbeshe de acrãl mortifer kare se esalt din nãmint, dar nu dã niũ o esnikãgie. Astãzi, kãnd toatrã lsmea sãie kã gazelã acid karbonik nu noate sã întregiebiãga, kã stinpe kornșrile înfãkkrate mi kã din kãssa densitãgiei (desimef) salle mai mare de kit aceea a acrãsi, kãde în stratele inferioare alle atmosferei, ar fi o kãrã kãriositãtea d'a introdusue în interiorul grottei sn animal d'o talie mikã nreksm za kãne o nișikã etc. mi a nriũ kãm kãde în kãnzãlsinãf mi în agonie.