

JURNAL

ПЕНТРЪ ПЕСИДИПЕА ШТИНЦЕЛОРЪ НАТЪРАЛЕ ШИ ЕСАКТЕ, ÎN TOATE KLASELE

Pedigeatș

BCU Cluj / Central University Library Cluj
de

PROFESOR DOCTOR IULIUS BARASH.

№ 13.

(Анълъ алъ патрѣлеа)

Бѣкѣрештѣ

8 Априле, 1859.

Konpindepa: De че mapea este s̄ratъ. — Sosipa primъnepe. — Desupe mъsрѣ antiql. — Komznikacianŝi s̄cientifice miçŝi.

De че mapea este s̄ratъ.

Întrebarea; de че mapea este s̄ratъ? Este foarte antikъ mi s'a naintatъ snpe ačestea în difepite epoce, difepite p̄snpnse, dъne stapea mtiinçelorъ fizice în ačeste difepite perioade. Eatъ знеле динр'аčeste inoteze.

Ѓниі аș zisъ къ mapea fiindъ în relaçione къ ерѣнциніле волканелоръ, apoi fiindъ къ маі лінгъ мѣлци волкані се formeazъ depozite de sare, de ачѣа mi mapea este s̄ratъ; ачѣастъ inotezъ este чеа маі дебілъ mi маі пѣгинъ fondatъ.

О алъ s̄poziciune este къ, пе f̄ndълъ мъреі се афлъ depozite de sare; паркъ о окнъ imensъ. Пінъ акѣмъ insъ нъ s'a r̄sitъ пе f̄ndълъ мъреі niște asemenea depozite. — Аша

darъ, de mi ачѣастъ s̄poziciune нъ este neposibilъ, insъ нъ не еспікъ de че токмаі пе f̄ndълъ мъреі се афлъ asemenea depozite.

Este знъ алъ modъ, a пе еспіка; de че mapea este s̄ratъ, kape este чѣлъ зрмъторъ; insъ пінъ a нъ интра în ачѣастъ еспікаçione тревѣе с̄ vorbimъ чева desupe destilaçionea apei mi apa destilatъ. Fie-kape din lektorii noumprii, аș азitъ неррешитъ vorbindъ de апъ destilarъ kape се vinde în sniçъrie, саș чѣлъ пѣгинъ аș азitъ de destilarii (повърне) знде се destileazъ sniptъl kape се vinde пе зрмъ în kipçimъ. Че este ачѣастъ апъ саș sniptъ destilatъ? Eatъ че este.

Апа, ка mi sniptъl саș алкоолъl (pakî) аș

proprietatea kь kїndѣ se їnkъlzescъ tare, se fakъ nevъzъte, adekъ sъ sъsъ в аерѣ в форма de vaporъ nevъzъtъ; apoi ачесте пѣptичеле razoase (aeroase) pъчїndъ-se, iarъ sъ skimъ в форма de апъ saъ sniptъ fъzїdъ. Чїне n'a observatъ kъ vara, toate лакърїле се sъskъ шї keapъ ла noї в Бъкремтї toate вълцїле dъne злїде се fakъ nevъzъte, de шї n'a вълzъtъ нимїnea kъ apъ fi venїtъ camenї de ла komїsie saъ de ла sfatъ, sъ ле kъpъде? Чїне dapъ a fъkъtъ ачестї aktъ de vine-fachere пѣbъїkъ ka sъ sъsъ ачесте вълцї несъportabile? Nъmaї Dъmnezeъ, adekъ soarele лї, kape, prin kълдъpa sa de варъ, prodъche kъ апеле лакърїлоръ шї а вълцїлоръ се skimъ в газъ (vaporъ) nevїzїbilъ kape се sъe sъsъ в аерѣ (kъчї e maї зшоръ de kїtъ аерѣ). Maї не зpmъ, kїndъ ачесте gaze се vor pъчї, iarъ vor kъdea не пѣmїntъ в formъ de ploaie шї аша се adevcreazъ zїcherea бїblїeї kъ „chelъ че e лъatъ de ла пѣmїntъ, sъ їntoарче iar ла пѣmїntъ“. Dar fie-kape а пstst face observatїonea kъ апеле ploїї nъ sїnt nїchї odatъ sъpate шї n'aъ maї nїchї знъ rъstъ ne kїndъ апеле din fїntїnele шї keapъ pїspїle noastpe aъ їntp'їnsele nъ nъmaї varъ tonїtъ, чї шї oарemї-kape kъtъдїme mїkъ de sare, de шї nъ simđїmъ rъstъlъ sъpatъ. Kъmъ dapъ sъ не espїkъmъ kъ апеле ploїї n'aъ sare de шї provїne, прекъmъ амъ вълzъtъ, din апеле лакърїлоръ, fїntїnelоръ шї а вълцїлоръ kape koppїndъ sare? Pъspъnsъlъ este kъ, nъmaї апъ, dapъ nїchї varъ nїchї sare kape sїntъ koppїnse їntp'їnsele, n'aъ proprietata ka sъ се skimъ в аерѣ шї sъ sъe в sъsъ в форма de абъpъ saъ газъ шї pъmїne жосъ, не kїndъ ana kape се sъe este kъpъдїtъ de toate ачесте materie amestekatъ. Ачeastъ operatїone d'a deosebi шї а kъpъдї ana amestekatъ kъ alte minerale, prin skimъarea апей в газъ, се nъmешte destїlatisnea апей шї o asemenea апъ kъpъдїtъ, се nъmешte ana destїlatъ. Kїndъ ba чїne-ba sъ destїleze ana, e destъlъ ka sъ пъe ana din пъдъ їntp'знъ kъzanъ kape are знъ аконерїшъ шї не vїpъlъ аконерїшъlї este o o деавъ їndoїtъ kape мерде їntp'знъ встоїtъ plainъ kъ апъ pече. Sъe kazanъ sъ fakъ fokъ. Kїndъ ana, в kazanъ s'a їnkъlzїtъ преа мълъ sъ sъe sъsъ ла аконерїшъlъ kazanъlї в форма de газъ, de аколо їntpъ в деавъ, їnsъ деава

fiїndъ їnkopїspatъ kъ апъ pече, gazele ferbїnte се vorъ pъчї шї се vorъ skimъa din пъoъ в апъ fъzїdъ; astъ-felъ ba emї din деавъ ana pече kъmъ амъ пъs'o в kazanъ, їnsъ kъpъдїte de opїche amestekъlъpъ streїntъ kape а pъmasъ ne fъndъlъ kazanъlї. Destїlarea sniptъlї, sъ face totъ в modъlъ ачesta. Аша dapъ, пstemъ zїche kъ апеле kape се sъe din вълцї, лакърї, pїspї шї mare, sїntъ toate kъpъдїte шї destїlate. Apoi fiїndъ kъ шtimъ kъ в totъ азъlъ sъ sъe de ла sъpafayа mъpїлоръ din глобъlъ nostrъ o мълđїme de ape evaporate аша de mare, в kїtъ apъ fi fostъ d'ажъense ka sъ їnbeleaskъ totъ глобъlъ пѣmїntescъ пїпъ ла o їнълđїme de 16 пїчїoare, de ачеea пstemъ zїche kъ marca este апарatъlъ destїlatorїѣ челъ maї цїrantїkъ kape esїstъ в лъme.

Дакъ n'аръ fi ploae в лъme, marca saъ oceанъlъ trebbe sъ се mїkъspъze в totъ азъ kъ адїнчїme de 16 пїчїoare, прекъmъ амъ вълzъtъ kъ atїtъ перде marca не амъ prin evaporatїone; prin зpmарe, їntpe знъ sekolъ, marca trebbe sъ nearzъ 160 пїчїoare; їntp'o mie de anї, 1600 пїчїoare, prin зpmарe neste kїte-ba мїї de anї marca trebbe sъ се sъsъe kъ totъlъ, ka вълцїle din злїдеle noastpe vara. Чїне а пѣstpatъ глобъlъ nostrъ d'o asemenea nenoporotїpe? Asta esto ploaїa! Kъчї ploaїa varъ ne sъpafayа пѣmїntъlї toatъ ana kape се afъ в аерѣ prin evaporatїonea mъpїлоръ; apoi ploaїa пѣtrъnzїndъ porїї пѣmїntъlї, їntpъ аколо шї formeazъ sъe пѣmїntъ nїште vїstepїї de апъ kape esъ din kїndъ в kїndъ afаръ шї formeazъ izvoare шї fїntїne; dapъ fiїndъ kъ, в sїнъlъ пѣmїntъlї се afъ felъspїmї de depozite minerale solъbїle в апъ, maї kъ seamъ varъ шї sare, de ачеea ачесте vїstepїї de аne sъbtepane sїntъ їнкъpкate kъ varъ шї sare шї kїndъ esъ afаръ, ana este amestekatъ kъ varъ шї sare прекъmъ o rъsimъ в toate pїspїle шї fїntїnele noastpe. Apoi апеле pїspїлоръ adъnїndъ-se, kadъ в mare, prin зpmарe e їnvedepatъ kъ в totъ азъ oceанъlъ перде o kъtъдїme їmensъ de апъ destїlatъ kape се evaporеazъ шї pїїmешte їnapoi asemenea kъtъдїme kъ апъ їнкъpкатъ kъ varъ шї sare ш. ч. л.

Ачeastъ esulicatїone не dъche ла знъ pe-zъlatъ foapte kъpїosъ, adekъ kъ ла їntїia formadїone а mъpїї, апеле oceанъlї n'aъ fostъ

sърате ниѣ де кѣмѣ ми ѣнокмаѣ не зрѣмъ апеле мѣреѣ аѣ ѣнченѣсѣ съ се ѣнкарче кѣ саре каре адѣкѣ аколо рѣспрѣле пѣмѣнтѣсѣ; este ѣнведепатѣ кѣ тотѣ дѣн казѣа ачѣаста, апеле мѣреѣ трѣвѣскѣ съ fie дѣн анѣ ѣн анѣ ми дѣн секолѣ ѣн секолѣ, маѣ сърате. Кѣ toate ачѣаста, ачѣастъ адѣопѣре де саре нѣ este simѣivѣлѣ ниѣ де кѣмѣ не лѣнрѣ ѣмензѣтатеа кѣтѣдѣимѣ де апѣ че este копѣнѣсѣ ѣн очанѣ, де ачѣеа анализеле кѣмѣво фѣкѣте нѣинте кѣ 50 де анѣ ми акѣмѣ, нѣ аратѣ маѣ ниѣ о скѣмѣаре ѣн композѣиѣнеа апѣ мѣреѣ.

Дарѣ еатѣ ми алте фанте каре ворѣскѣ ѣн фаворѣлѣ ачѣестѣ теорѣе саѣ съвозѣиѣне. Este мѣтѣстѣ кѣ toate лѣкѣспрѣле марѣ ѣн каре съ варѣспрѣ марѣ, де-ми нѣ сѣнтѣ ѣн комѣнѣкаѣиѣне кѣ ниѣ о маре, кѣ toate ачѣестеа ана лорѣ ѣ съратѣ; де ѣнде провѣне ачѣаста? Астеа нѣ поате съ провѣне д'о алѣ казѣ де кѣлѣ д'ачѣеа кѣ, fiѣндѣ кѣ ачѣесте лѣкѣспрѣ пѣрѣимѣскѣ тотѣ мерѣѣ апеле рѣспрѣлорѣ, адектѣ апеле ѣнкѣркѣте кѣ саре, не кѣндѣ ачѣесте лѣкѣспрѣ еванопѣреѣ не fie-карѣ зѣ о мѣлѣимѣ де апѣ destilѣтѣ, де ачѣеа este ѣнведепатѣ кѣ ачѣесте лѣкѣспрѣ съ devic дѣн зѣ маѣ сърате. Ачѣаста о vedemѣ ми ла мареа кас-никѣ каре пѣрѣимѣнте кѣтѣдѣимѣ ѣмѣнсе де апѣ

прѣн рѣлѣ Волга ми не д'алѣ парте нѣ е ниѣ ѣн комѣнѣкаѣиѣне кѣ алте мѣрѣ, прѣн зрѣшаре toate апеле каре ле перде; ле перде нѣмаѣ ѣн еванопѣраѣиѣне, адектѣ destilѣаѣиѣне; де ачѣеа апеле мѣреѣ каснѣче сѣнтѣ ѣнкѣ маѣ сърате де кѣлѣ апеле очанѣлѣ.

Este ѣнѣ esnѣperimentѣ каре поате съ не ѣнфѣдѣиѣеде ѣнтр'ѣнѣ modѣ пѣлпѣвилѣ скѣмѣареа апелорѣ мѣреѣ нѣинте атѣта секолѣ, дѣн апѣ дѣлѣче ѣн апѣ съратѣ.

Съ версе чѣне-ва ѣнтр'о фарѣспрѣ чева апѣ destilѣтѣ, се нѣе фарѣспрѣа ѣнтр'ѣнѣ локѣ калѣдѣ ка съ се еванопѣреѣ ана маѣ кѣрѣндѣ, ми кѣндѣ се ва мѣкѣшора кѣтѣдѣимѣеа апѣ, съ тоарне нѣесте фарѣспрѣ дѣн ноѣ апѣ овѣчѣнѣитѣ дѣн пѣдѣ саѣ де рѣрѣлѣ ѣн каре нѣ simѣте нѣимѣнеа кѣ е чева съратѣ. Ана се зрѣмеазѣ ѣн toate зѣлеле ѣн кѣрѣсѣ де доѣ, трѣѣ сънтѣмѣинѣ, не зрѣмъ ва рѣси кѣ мѣрѣаре кѣ ана че се аѣлѣ ѣн фарѣспрѣ, с'а фѣкѣстѣ съратѣ ѣнокмаѣ ка ана де маре. Аѣѣ с'а зрѣматѣ ѣн фарѣспрѣ ѣн мѣниѣатѣрѣ ѣнѣ прочѣесѣ ана лорѣ кѣ ачѣела каре се зрѣмеазѣ кѣ ѣмензѣтатеа апелорѣ мѣреѣ ѣн кѣрѣспрѣлѣ секѣлелорѣ.

Eatѣ дарѣ esnѣlѣкаѣiѣneа чеа маѣ раѣиона-вилѣ ми чеа маѣ жѣстѣ: де че апеле мѣреѣ сѣнтѣ сърате?

Sosipea прѣмѣвѣреѣ.

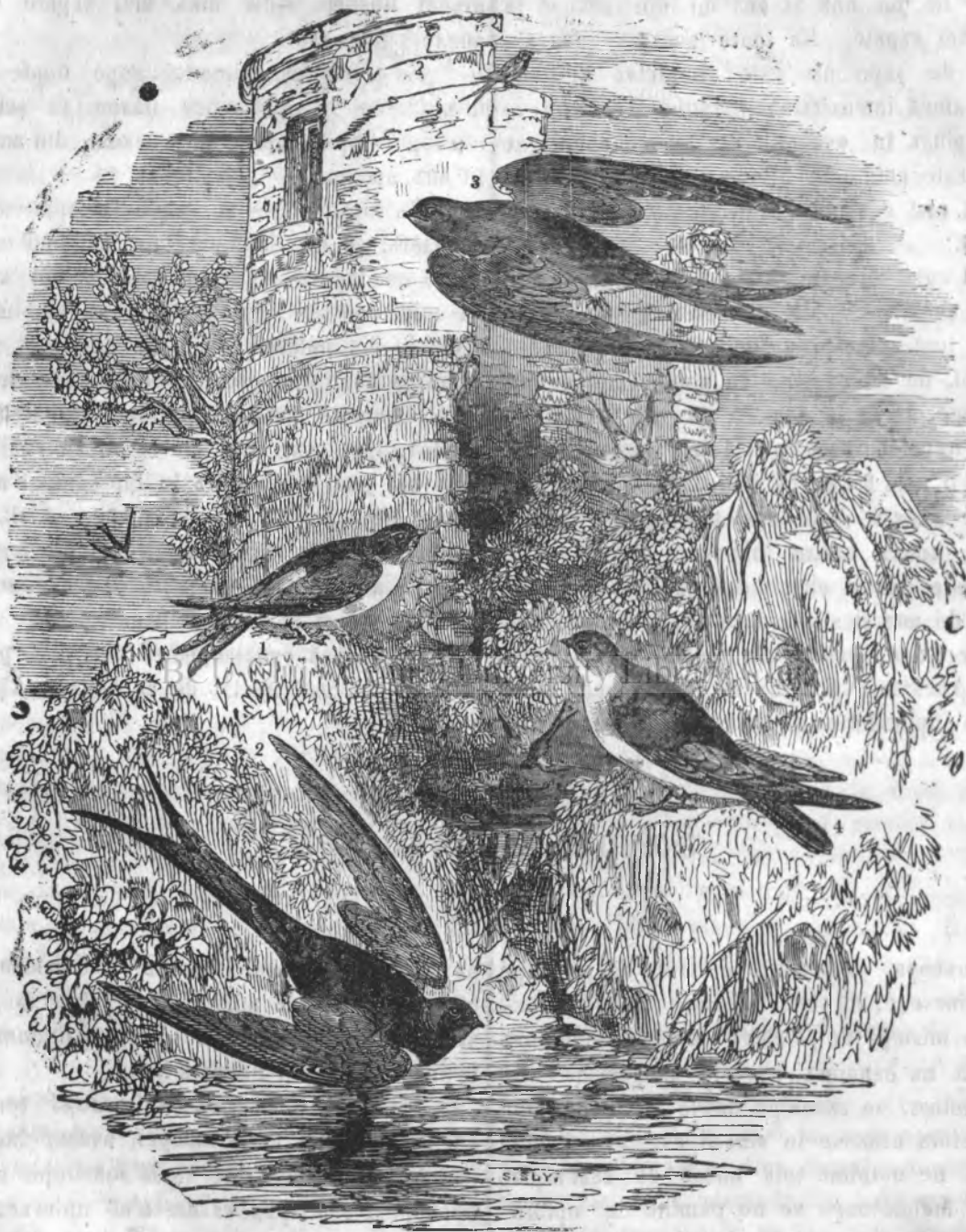
Артѣколѣлѣ I.

Прѣмѣвара, че ворѣдѣе де идеѣ, де пѣлѣчере ми де фѣрѣмѣседе, нѣ сѣнтѣ копѣнѣсе ѣн ачѣестѣ кѣвѣнтѣ! Че мѣстерѣ де рѣѣмѣере етернѣ, ѣенералѣ ми ѣнфѣнѣтѣ нѣ esnѣрѣмъ ачѣастъ esnѣpesѣиѣне! Че енокѣ поетѣкѣ, че съвенѣре дѣлѣче ѣн вѣеаѣа поа-стѣрѣ нѣ сѣнтѣ askѣнсе ѣн сѣнѣлѣ ачѣестѣ зѣчере! Оаре, нѣ не нѣспѣмѣ тотѣ анѣлѣ де съвенѣрѣле дѣлѣчѣ ми ѣнкѣнтѣлоаре че не рѣмѣне де прѣмѣ-вара? Апоѣ ѣарна ешѣндѣ не кѣмѣлѣ desolatѣ, desertѣ, аконѣрѣтѣ к'ѣнѣ вѣлѣ алѣ ка ѣнѣ морѣ; кѣндѣ не адѣчѣмѣ амѣнте кѣ ачѣестѣ desertѣ ѣн-фѣорѣторѣ, нѣинте кѣ шанте, онѣлѣ лѣнѣ ера ѣнѣ paradѣsѣ; ачѣестѣ аерѣ таѣѣспрѣнѣ паркѣ мѣлѣ, ера атѣнѣѣ ѣнвѣатѣ де мѣѣ де glassпѣ де пасѣрѣ каре кѣнта кѣнтѣчѣле лорѣ melodѣoase ми съаве; кѣндѣ, зѣкѣ, не адѣчѣмѣ амѣнте де toate ачѣестеа, оаре

нѣ кѣдемѣ ѣнтр'ѣнѣ фѣлѣ де вѣсѣ мелѣнхѣлѣкѣ, ѣнокмаѣ ка кѣндѣ амѣ пердѣстѣ вр'ѣнѣ лѣкѣрѣ пре-чѣосѣ ми скѣмѣнѣ, ѣнокмаѣ кѣндѣ пѣлѣнѣдемѣ о фѣрѣпѣре трѣкѣстѣ ми пердѣстѣ!

Нѣмаѣ ноѣ локѣиторѣѣ клѣмелорѣ temperate, ам прѣимѣтѣ дѣн мѣна натѣрѣѣ, ачѣестѣ дар де фѣрѣпѣре ми де вѣаѣтѣ, не кѣндѣ локѣиторѣѣ клѣмелор преа рѣчѣ саѣ преа-калде, н'аѣ прѣмѣвара. Нѣ-маѣ ѣнде се ѣнтѣлѣнескѣ ачѣесте доѣзѣ zone, аколо este тѣронѣлѣ ачѣестѣ дѣвѣнѣтѣдѣѣ, пѣлѣне де vene-дѣкѣiѣneа черѣлѣѣ. Дарѣ прѣмѣвара, нѣ се аратѣ прѣтѣstѣndѣне ѣнтр'ѣнѣ тимпѣ, чѣ дѣн контра ѣн зѣелѣ локѣспрѣ sosemitѣ маѣ де тимпѣспрѣ ѣн алтеле маѣ ѣрѣзѣ; кѣ кѣлѣ о ѣарѣ este нѣсѣ маѣ кѣтѣре съдѣ, кѣ атѣлѣ ѣнчѣне прѣмѣвара аколо маѣ де тимпѣспрѣ. Ана се мѣле кѣ ѣн нордѣлѣ. Афѣѣѣѣ

(Алжериа, Египтѣя) ꙗчене прѣтѣвара маї пайнте къ прѣтѣвара кълѣтореште де ла сѣдѣ кътре (Генаріе) де кѣтѣ ѡ Италия; ѡ Италия маї пайнте пордѣ. Професорѣя Schubler претинде къ пен- де кѣтѣ ѡ Франція шѣ Церманія, ѡ Франція трѣ фе-каре градѣ де лѣѣиме ѣеографѣкъ кътре маї пайнте де кѣтѣ ѡ Англіеа. Аша патемѣ зѣче, пордѣ, прѣтѣвара сошеште къ патрѣ зѣле ма



Фелспимѣ де pondsueле (Hirundo.)

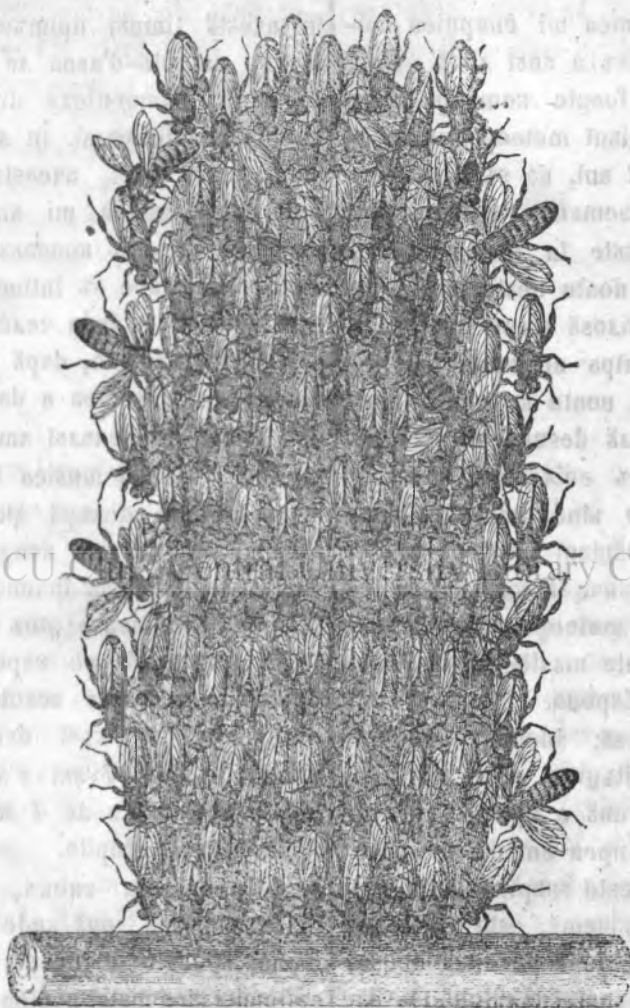
тѣрзѣ. Саѣ, кѣмѣ се еспрѣмѣ ачестѣ професорѣ ꙗмаї нентрѣ партеа чентралѣ а Езропеї, пе ꙗвѣѣатѣ, къ прѣтѣвара фаче пе фе-каре зѣ (ѡ 24 де оре) зѣнѣ дрѣмѣ де 3 ³/₄ миле ѣеографѣѣ (ка доѣ поште). Дарѣ ачестѣ дескоперѣе, ре- зѣлатѣялѣ мѣлторѣ черчетѣрѣ, аре валореа са ꙗмаї нентрѣ партеа чентралѣ а Езропеї, пе кѣндѣ ѡ дѣрѣле маї пордѣѣ, прѣтѣвара кълѣ- тореште маї кѣрѣндѣ; паркѣ сѣ грѣѣеаскъ темѣн- дѣ-се ка сѣ нѣ сошеаскъ преа тѣрзѣ. Аша с. е. с'а арѣтѣлѣ къ ѡ орашѣлѣ Christiania, прѣтѣвара

sosește numai ca 16 zile mai înainte de kită în orașul Grefswald, de mi Christania este ca 5 grade lătime (74 mile) mai către nord. Asemenea sosește numai ca 14 zile mai târziu de kită la Lund, de mi aceste două orașe se află denșitate d'ună intervală de 4 1/2 grade lătime (67 1/2 mile geografice); este dară probat, ca în climatele nordice, primăvara face ne fie-care zi ună drămă de 5 mile. Eată mi

o altă regiune în privința culturii primăverii și forței ei, adică: ca kită o țară este însă mai către nord, ca altă are o primăvară mai scurată, dară mai energică. În țările meridionale, fenomenele primăverii se schimbă foarte încheș și în anii intervale zădărnice, pe când în țările nordice, fenomenele primăverii se schimbă ca mare rezistență. De aceea, cultura care cultorează s. e. în Siberia în timpul primăverii, prin încremenirea zădărnice ca abia ca crusta de zăpadă s'a desiecată, ca îndată totă kimăna prezintă parca ună căvora de flori admirabile și toate pășunile prezintă o verdeață abondantă, abia de găsită în țările meridionale. Totă din cauza acestei, ca poate căine-va să deosebească bine în țările nordice între plante de primăvară și cele de vară, ca în climatele meridionale; dară tocmai lângă noi, ca mai există nici o țară de primăvară și în această regiune, se află numai două stații (saisons) pe an, adică o vară scurată de trei luni și o iarnă lungă de nouă luni.

Ca toate acestea, ca întemă țărăni ca și o mlațime de alte împrejurări locale aș o influență mare asupra timpului sosirii și energiei primăverii. Împrejurarea, dară o țară este lângă mare, să departe de dînsa; dară este

adnotate din toate părțile în contra vîntului să și, are iară o mare valoare în aprecierea temperaturii și epocii primăverii într'acest loc. Căra Românească și Italia se pierd să și nordic (s. e. Milan) aș mai aceeași lătime geografică; ca toate acestea, ce defering mare este între ierurile noastre foarte aspre kîte odată și primăverile noastre neconstante și de multe ori friguroase, și între ierurile dăru și primăverile de timpuri și altă de plăcu și de dăru în Italia! Căza acestei deferinge remarcabile este ca Italia este lângă mare și noi simțem departe de dînsa



Emigrația de albinele.

(ca și mica marea neagră, ca prea are o influență climatică) apoi pe când Italia este zădărnice către nord printre și și de mări, căra românească din contra este ca totă desicată către nord-est, adică înlocuimă către acest loc al orizontului de zădărnice kîvîtu și felărimi de întințări și de skimbări neplăcuțe ale timpului.

Prezența mării, are iară o influență foarte remarcabilă asupra primăverii: în țerele noastre să și zădărnice ca primăvara seamănă ca dăru delicate, care ca prea plăcu ca să se găsească în țările noastre. Într'adevăr, primăvara în cultura sa ană, ca prea să și ne mării. Do

locuri cașe în aceeași poziție geografică, însă zădărnice în vale și ală pe ună munte (măcară pe ună munte mică de kîte-va săte de nișoare numai) în această locă va sosi primăvara mai târziu mi va fi mai slabă. S'a și călăuț ca în Europa centrală, în lătimea de 1000 nișoare peste nivelul mării, prodăru o întâiere a primăverii ca 12—14 zile, prin țară s'a arătat ca primăvara are țărăni d'o zi și căru de 1 1/3 zi ca să se

szie la mikъ inлuime de 100 пичоаре. Este darъ invederatъ къ примъвара este инкъ маї inчетъ de китъ damele noastre челе маї пльнinde ши деликаїе.

De ши змьлареа ши позидиunea соарелъї are o inлuincъ foarte remarcabile азыра примъверей, darъ e invederatъ къ termometpълъ este нъмаї знъ сингъръ faktorъ, o сингъръ фракциуне in калкъле meteorологиче ши климатологиче каре determinъ мърпimea ши енерцияе примъверей ши патра климатикъ а знси локъ. Darъ аsemenea калкъле синтъ foarte complicате ши dificiле ши черъ observaцини meteorологиче е- sakte neinteresante in мълдї ани, ка сь поатъ еми знъ rezultatъ esaktъ. Аsemenea observaцини meteorологиче тpeвзе фъкте in мълте локъри d'o datъ ши нъмаї атънчи поате neste мълдї ани а еми динт'ачеаста, знъ folosъ mare pentpъ кь- nomingа физикъ ка ши pentpъ аpикълтpа dife- рителоръ дъpї. Алтъ datъ поате къ vomъ кон- секра знъ deosebitъ артиколъ despre ачестъ оби- ектъ importantъ, акъмъ инстъ воїъ зиче къ синтъ акъмъ апроане tpeї ани de kindъ съвт- insemна- тлъ se окъпъ къ observaцини meteorологиче in Бъкърешї, in китъ d'атънчи, Бъкърешї а de- venitъ o pегълатъ statisticе meteorологикъ inлъ- нуитъ къ seriea челоръ-малте мълте stadiиni me- teorологиче че есистъ in Езропа.

Еатъ знъ лъкpъ кpиосъ; адекъ къ примъ- вара, къ toate nepегъларитъцие sale алитъ de frапante in китъ инт'знъ анъ e преа калдъ ши сеакъ, инт'знъ алтл esto преа змедъ ши рече; инт'знъ анъ се наре къ este скъртъ ши in алтъ лънгъ; къ toate ачестеа, зичемъ, este ea съпъсъ знеї mare pегъларитъци in fie-каре локъ deose- битъ fie ши in пpивинда naintъpeї (кълъtopieї) sale динт'знъ локъ ла знъ алтъ. Апої intokмаї ne temeїлъ ачестеї pегъларитъци ши konстанциї, este posibilъ ка сь факъ чине-ва o descriere a при- мъверей; ка сь зичемъ аша, сь desemneze o imацинъ fidelъ а ачестеї interesante stadiune а анълъ. Darъ ка сь авемъ d'ачестъ обиектъ мъ- рецъ, o imацинъ fidelъ, o сь impърдимъ апар- циunea ши кърълъ лъкърпей примъверей, in маї мълте секцини саъ perioade. Дежа Linnеe а impърдитъ примъвара in tpeї perioade адекъ in periodo tonipeї rיעдеї; in ачееа а семтълпей чepеателоръ ши челоръ-малте plante ши in ачееа

a ешipeї ши desvoltъpeї frапzelоръ арборилоръ. Ачeastъ impърдипе а зpmatъ ши D. Zeise ши o сь зpтъмъ ши ної аичї.

Perioda d'intiiș а примъверей, inчene in цо- nere ла inчепътлъ саъ ла mezo-Mартie ши цине пинъ ла зилеле d'intii але лдї Aprilie. In ачeastъ periodъ, примъвара п'а sositъ инкъ, инстъ sosirea eї se ppegъtoше ши totъ анънцъ in аеръ къ ачeastъ mare епокъ а патреї ва sosi къриндъ; in ачестъ timpъ, примъвара сь лънтъ инкъ къ iарна, ка totъ-d'аъна ла епoho de transiciune, се лънтъ elementele din sistemълъ tpeкътлълї, къ чел ал viitorълъ. In локъри мълтоаше саъ зндe синтъ pїкpї mapї, ачeastъ епокъ este мъркатъ prin desrיעдareа ши зплареа pїкpилоръ ши o мълuime de алте konsekцине serioase ши кeаръ nenopочite каре сь intимле in ачестъ timpъ. In ачестъ timpъ, s'аdde челе d'intii кинече але пa- serилоръ мъзикале, darъ пасереа каре а ppiimitъ din патъръ misisnea а да атънчи кончепте гра- tisъ лъмеї ши ценълъї зманъ, este пасереа чо- кpланъ (Alauda musica L.) Darъ пstemъ сь зичемъ къ инт'адевъръ чокpланъ inчene а кинта ши маї nainte; кълчї кeаръ in Цermania s'а про- батъ къ чокpланъ inчene а кинта ла 30 Ianуario ши паръ intipziease пинъ ла 12 Feвpуarie.

O алтъ пасъpe каре meritъ къ маї мълтъ drentъ а fi нъmitъ vestitorълъ примъверей, este пасереа Vanus кълчї dъне o observaцине ne- kontenitъ de 17 ани s'а арълатъ къ ea нъ vine ничї odatъ nainte de 4 Martie ши ничї odatъ маї tпpзиъ de 30 Martie.

In ачeastъ епокъ, inчene шерни сь eastъ din кълкъшлъ лоръ зндe аъ pъmasъ askанse тоатъ iарна; бpоаштеле inчепъ атънчи сь стpиче ши ла сьfipmitълъ ачестеї perioade inчene ши знеle in- sekte din neамълъ мъштелоръ ши а цинцарилоръ ка сь се apate in аеръ ши сь tъpъpe odina noastpъ. Зниї flъtъpї (Vanessa) ease din ro- гоаша лор, inчepиндъ ариниле лор, инстъ съfere инкъ мълтъ; кълчї патра п'а гълитъ инкъ in кинцъ ши пъдъpe нstreцъ pentpъ динши. Inт'адевъръ, динтpe toate flориле, се vede ne кинцъ нъмаї rиочеї (Convallaria majalis) каре, къ drentъ къ- вintъ се нъmeше floapea зънеzeї. Darъ pъ- dare! Кълчї нъмаї чева маї ne зpтъ кинцълъ ва fi аконеритъ de flориле челе маї съавe ши аерълъ ва fi стpъвтътъ de pиндъpele ши de лe-

pioane de albine, челе d'intiiș kăstindă dăne kăibărie lорѣ, челе d'ală doilea kăstindă dăne stăni noī. Eatъ kъ pentră aчeste animale, primăvara este timpălă strămăstărilорѣ, ka mi pentră noī oamenii. Dară deosebirea este ka noi oamenii (челă пăuină aічi in Romănia) ne mătmă lă Sf. George (23 Aprilie) пă kăndă pîndărele să mătmă mai totă-d'azna între 15 și 30 Aprilie. Natăra este mai ңeneroasă de kătă proprietarii de case la noi; kăчi eі dăă respектă pьmai 3 zile, ne kăndă natăra dă pîndăreleloră ңnă respектă de 15 zile; apoi natăra este ңeneroasă și intr'ңn al pьnkт mai important,

mi este kă totă ast-fel de kăt proprietarii noștrii fiind kă ea nă чere kirie niчi de la pîndărele niчi de la ređina albineloră. Dară să fimă drepтi mi trebbe să zіchemă kă mi proprietarii noștrii nă sintă aша de pьi, mi ară fi mi eі ңeneroșii a lăsa ne oamenii să măază in casele loră făr kirie, daka aчea s'ară mălăzmi a lokvi ka pîndărele in koșări saă in niște gășri neste fepestre mi daktă familiile kă atіđi kopii s'ară mălăzmi a medea intr'ңnă trănkіă d'arboră in grădina loră, kămă fache ređina, maika albineloră kă doă zochi de miі mi pьii aі eі!

(Ba зрма)

Despre mășări antiчi.

De

A. Treb. Lauriani.

B. (Зрмаре.)

I. In timpăriele vekі, arăintăă era foarte rară la Roma, mi se ăsita mai mălă ka mară, de kătă ka monetă. Pliniș ne săzne kă la anăă Romăi 485, dăpă invinđerea lăi Părră, aă inчenătă Romanii a bate banі de arăintă. Dară Varrone kare kănoștea foarte bine istoria чea veka a Romaniloră, zіche kă inkă Serviș Tălăiș ară fi vătăită banі de arăintă, mi kă denariăă de pre atăчi era kă 4 skrіntăle mai mare de kătă чelă de pre timpăă săă *), adekă era aproape a 1/40 parte de lăbră de arăintă, kare ară fache o monetă de arăintă in valoare de 42 kрчiari de arăintă, saă kă ăzuină mai mare de 2 vіchenari ăstriaчi.— La Romanі denariăă (denarius) se insemna kă X (decem), mi avea pređă de 10 assi saă lăbre de aramă; ңișmătate de denariș se nămia чinariș (quinarius) insemnată să V (quinque), mi avea pređă de 5 assi saă lăbre de aramă; a patra parte de denariș se nămia sestepăă (sestertius adekă duo semisque tertius), insemnată kă LLS saă HS (libra, libra, semis, saă II librae et semis), mi avea pređă de doi assi saă doze lăbre de a-

ramă mi ңișmătate. A zеhea parte de denariș se nămia libella, mi avea pređă de ңnă lăbră de aramă; ңișmătate de libellă se zіchea sembella, mi avea pređă de 6 ңnă de aramă; a patra parte de libellă se kiema Teruncius, mi avea pređă de 3 ңnă de aramă **). Aчeasta era чea mai miкă monetă de arăintă,— a patră zеhea parte de denariș.

II. Daktă denariăă de pre aчele timpări era aproape a 1/40 parte de lăbră, prekămă ne săzne Varrone, mi prekămă se vede din ңnăle monete vekі, foarte rare, parte romane, parte Italiče, mi daktă pentră ңnă atape denariș Romanii da 10 lăbre de aramă, atăчi pentră 40 denari (kari făчea ңnă lăbră de arăintă) da 400 lăbre de aramă, mi pьпортăă arăintăăi kătre aramă era ka 1 la 400, ңnă raportă inădevăpă essorăitante, de 6 ori mai mare de kătă in zіza de atăzăi (in Transilvania). Kă ңnă atape dinariș patea atăчi Romanăă să kăm-

*) Nummum argenteum conflatum primum a Servio Tullio dicunt; is quatuor scriptulis maior fuit, quam qui nunc est. Varro L. III.

**) Nummi denarii decuma libella, quod libram pondo valebat et erat ex argento parva; sembella, quod sit libellae dimidium, et semis assis; teruncius a tribus uncis, quod valet semillae dimidium, est quarta pars (libellae), sicut quadrans assis. Varro L. L. V. 36.

пepe зпъ oаie, ши кз зече денарї зпъ воъ *). Зпъ денарїѣ аѣзнѣа pentрѣ stipendiѣлѣ зпъї леѣзнарїѣ пре лѣпъ, ши 12 денарї пре annѣ. De аїчї че зрмеазъ? Кз лѣкрѣрїле арѣ fi fostѣ estine? Нз, де локѣ; чї кз арѣнтѣлѣ ера парѣ. De ачї се vede кз їчеркареа лѣ Serвїѣ Тѣлїѣ de а face ши банї де арѣнтѣ, п'авѣ їнлїсїндѣ їн комерѣлѣ Romanїлорѣ, ши кз Barrone ворѣше de supre dѣnsa кз totѣ drentѣлѣ ка de supre о крїositate, еарѣ Plınıѣ о treche сзпѣ тѣчере, ши їчене istorїa банїлорѣ де арѣнтѣ кз annѣлѣ Romeї 485, дзпъ че skoasserѣ пре Пѣррѣ din Italia. Aчестѣ реде вѣрѣз їнтїамї datѣ kanti-tate де арѣнтѣ преste Italia. Romanїї сзпнѣсерѣ

їndatѣ dзпъ ачееа четѣдїле челе авѣте але Ita-lїeї de dїosѣ, ши ле konstpinserѣ ла контрїѣѣ-їzїne греа. Кз modѣлѣ ачеста се їmmѣлї ар-їntѣлѣ ла Roma, ши се simѣї trezїnda де mo-netѣ їн ачест металѣ. Дарѣ кз їmmѣлїреа ар-їntѣлѣї їнчепѣ аї скѣдеа преѣлѣ. De аїчї їn-naїnte їнчепѣ о їнкѣркѣтѣрѣ foarte mare їн mo-netѣria romanѣ, каре нз се їнтѣмплѣ пѣпъ кѣндѣ лѣкрѣрїле се преѣzia нѣмаї дзпъ пѣндѣлѣ де арапѣ. Aчeastѣ monetѣ греа їmpedekasse пѣпъ акѣмѣ пре oamenї de а акѣмѣла tesѣro їн металѣ ши totѣ де о datѣ prin estїntatea eї zısuprasse essїstenda попорѣлї де dїosѣ. Prin їntrodѣчереа арѣнтѣлѣї се пѣскѣ о dїspropor-їzїne їnfїkoshatѣ їntre klassїle авѣте ши челе сѣраче. Aчестea din зрмѣ се їнкѣркѣтѣ кз da-topїї карї нз ле маї нѣтеа de sfache.

*) Aчesta fз kassa pentрѣ каре Romanїї їпѣрїрѣ пре mone-tеле лорѣ fїrѣrї de vite (pecus de znde pecunia), адекѣ moneta fїrѣratѣ кз кѣтаре vite, u. e. кз oаie, ера їн аде-вѣрѣ преѣлѣ viteї їн металѣ.

(Ва зрма)

Комѣнкаѣїнї ѕсіentїфїче мїчї.

Despre konserвaїsnea ѕnopa арїkоle de mїnkape.

Ѓн їмнѣрїле noastre, Kїmїa а кѣtatѣ дзпѣ felѣrimї de mїzloаche ши de їnvenїїnї ка сѣ се poate пѣстра арїkоle de mїnkape мѣлѣ їмнѣ ши сѣ нз се strїche. Aша s. e. nainte 10 15 anї s'a пѣskovїtѣ а face зпѣ estraktѣ де ланте, адекѣ пѣїндѣ ка 8 dra-mѣrї zaharѣ ла 2 litре ланте fєrvїnte ши лѣsїndѣ лантеле їntр'зпѣ vasѣ neadїnkѣ nїнѣ kїndѣ се ева-poreazѣ ка сѣ nearzѣ 60 ла сѣтѣ din apa каре аре, авїндѣ чїне-ва грїжа а amesteka totѣ mєreѣ лантеле к'о mїnѣrѣ ка сѣ нз се факѣ о пелїцѣ d'asъpra; а-їznчї se face din ланте ка зп estraktѣ saѣ ка зп sї-ronѣ каре poate сѣ stea мѣлѣ їмнѣ ши сѣ нз се strїche. Aдекѣ пѣstrїndѣ ачестѣ sїronѣ їntр'о kтїe de tїnїkea vine їnkїsѣ. Ѓnsѣ ачесте kтїї treвze сѣ stea ка о жѣмѣtate орѣ їн апѣ fєrvїnte ла 105°. Kїndѣ ва чїне-ва, сѣ їntreवїngeze ачестѣ sїronѣ, їлѣ moaїe кз чева апѣ калдѣ ши аре лантеле чєлѣ маї проаспѣтѣ ши плѣкѣтѣ, кєарѣ dзпѣ лѣнї ши anї їntreїї. Зпѣ fabрїkantѣ franсesѣ anzme Lїgnac а prodѣsѣ deжа їн anѣлѣ 1849, patрѣ-zєvї ши чїнчї de mїї de asemenea kтїї, каре ле vїnde ла antreprenorї de voїaїsрї pe mare znde e foarte greѣ d'a їntreїgїne pe kopavїe atїtea vavї, ка сѣ аївѣ тоїї voїaїїorїї de-їstѣлѣ ланте. Дарѣ ла flota рїгалѣ din Anрїa, s'a їntrodѣsѣ акѣмѣ ка о регѣлѣ ѣeneralѣ ка ла toate корѣvїїле каре плеакѣ pentрѣ зпѣ їмнѣ маї лѣнгѣ, сѣ се provїzїoneze ши kтїї кз estraktѣ saѣ sїronѣ de ланте.

Prodskїsnea ши esportaїsnea oвzлop їn Franсїa.

Dзпѣ о noїїzїne statistїkѣ, Franсїa а esportatѣ їн anѣлѣ 1858, patрѣ-zєvї ши чїнчї mїlioano де озѣ проаспете (?) адекѣ esportaїzїnea oвzлорѣ аѣ datѣ Franсїeї зпѣ venїtѣ маї mare де kїтѣ esportaїzїnea vїнѣрїлорѣ де totѣ felѣ, де ачeastѣ царѣ. Eаїтѣ ла че vorѣїe adзche de volaterea раїonавїлѣ а агрїкѣл-їzрїї, d'a face statѣлї dїntр'зпѣ лѣкрѣ mїkѣ venїtѣrї аша де konsїderavїle.

Obserвaїsнїle meteoroloгїїne ла Bскрєvїtї de ла 23—31 Martїe.

Temператзpa дзпѣ termometrѣ лѣ Reaumur, їн змѣрѣ.

	Dim. ла ора 6,	d. a. ла ора 4,	seара ла ора 10.
Ла 23	2	9	7,5
Ла 24	7	11,5	4
Ла 25	5	10	4
Ла 26	5	8	5
Ла 27	5	11	5
Ла 28	5	11	5
Ла 29	10	13	10,5
Ла 30	10	15	10
Ла 31	10	17	10
Temператзpa 6		10,6	6,8

de mїzлok

Doz zїle а ploatѣ.