

dară iși astăzi și intrarea локінделорѣ лорѣ, ка съ нѣ интре фрїгялѣ іарна, ка кіндѣ арѣ пре-vedea къ нѣ ворѣ маї avea тревзінцѣ а еші d'аколо піпѣ ін прїмѣварѣ.

Піпѣ акѣмѣ амѣ ворбітѣ де еміграціінеа animaleлорѣ че се ȳrmeazъ дѣпѣ імпрецїарарца нѣтрєцїалї, dară нѣ ла періоаделе хотѣрїте; апої ін цєнєре, се факѣ ачєсте еміграцііні ін кїпялѣ чєлѣ дїн ȳрмѣ, адїкѣ періодїче, шї ачєсте періоаде аѣ рєлацііне кѣ скїмѣрїле температѣрєї. Аша апронїндѣ-се прїшѣвара, емігреазъ чєте марї де шоарєчї (rate economie) дїн Камчатка (ін нордѣлѣ Асієї) мергїндѣ супре апѣсѣ. Мерсѣра лорѣ seamънѣ кѣ кїпялѣ че амѣ вѣзѣлѣ ла лєміонї (адїкѣ рєгїлатѣ ін лїніє дрєантѣ ка ȳнѣ рєдїментѣ де soldaцї), dară мѣлцїмеа лорѣ este atїтѣ де маре, ін кїтѣ ін мїзлокѣлѣ лѣнєї лѣї Ієліє, кїндѣ єї аѣ ажѣнсѣ ла малѣрїле рїзлї Ostролокѣ, ад къ дѣпѣ че аѣ мерсѣ 25 grade геогрѣфїче (маї мѣлѣ де кїт 3°0 мїлѣрї), нѣмаї о сїнгѣрѣ чєатѣ арє тревзїнцѣ де доѣ орє а трєче пєсте ȳнѣ локѣ!— Ін лѣна лѣї Октобрїє се инторкѣ іарѣшї ла Камчатка, шї атѣнчї este вѣкѣрїє маре пєнтрѣ вїнѣторї, фїїндѣ кѣ фїарѣле карє гонєскѣ ачєсте лїгїоанє де шоарєчї ка съ-ї мѣ-нїнчє, даѣ прїлєдїѣ вїнѣторїлорѣ а есєрза мєсєрїє лорѣ шї а се імвогѣдї де вѣлнїє лорѣ. Лїнгѣ канѣлѣ де гѣна спєранцѣ (колѣзлѣ Афричєї чєлѣ маї їнпїнатїѣ спїє мїазѣ-зі), прєкѣм шї ін кїте-ва провинцїї алє statєлорѣ ȳнїте дїн Амерїка, емігреазъ асємєнєа ін тїмнї періодїчї де ла ȳнѣ локѣ ла алѣлѣ, ȳнїє де чербї шї де antїлонї.

Dară еміграціініє чєлє маї рємаркѣбілє шї кѣрїоасє vedemѣ ла пасєрї. ȳнѣ нѣмѣрѣ маре дїн ачєсте animale емігреазъ ін періоаделе рєгїлатє кїарѣ піпѣ ла зїлє хотѣрїте, дїн Еȳропа ін Африка, шї вїнѣ нє ȳрмѣ їнаної іарѣшї ла зї хотѣрїтѣ.

Аша dară pondѣнєлєлє (Hierundolles, рїндѣрїчєлє) карє се афлѣ ін чєа маї маре парте дїн Еȳропа, рєвїн ла їнчєнѣл лѣї Анрїліє шї плєк де аїчї супре тоамнѣ. Атѣнчї vedem ачєсте пасєрї адѣнїндѣ-се ін мѣлє чєтє шї се дѣкѣ супре мїазѣ-зі. Ажѣнрїндѣ ла цѣрѣмѣрїлє мѣрєї Медїтеранє, се адѣнѣ іарѣшї тоатє ла вр'ȳнѣ вїрфѣ де мѣнтє, ȳндє аутєантѣ ȳнѣ тїмнѣ аворѣбілѣ пєнтрѣ трєчєрєа лорѣ асѣнрѣ ачєстєї мѣрї супре

Africa. Navigatorїї дѣпѣ ачєастѣ маре, даѣ прєа дєсѣ пєстє чєтє де ачєстє пасєрї кїндѣ єлє тоамна трєкѣ пєстє маре, шї ївїндѣ-се вр'о фѣртѣнѣ, атѣнчї се ласѣ жосѣ нє катарѣрїлє корѣвїлорѣ. Алє пасєрї карє локѣскє вара ін клїмєлє маї фрїгѣроасє де кїтѣ клїма дїн Еȳропа, вїнѣ супре тоамнѣ ла ної шї плєакѣ супре нордѣ прїмѣвара кїндѣ се їндѣлчєштє тїмнѣлѣ.— Ла тоатє ачєстє пасєрї емігрѣтоарє, плєакѣ бѣтрїнїї кѣ кїтє ва зїлє маї 'nainte, апої тїнєрїї нє ȳрмѣ. Пасєрїлє емігрѣтоарє ла ної ін цѣра ромїнєаскѣ кѣнос-кѣтє сѣбє нѣмїрє де берѣзє (ciconia алѣ), плєкѣ де ла ної супре мїазѣ-зі маї тодѣ-дєаѣна ла 6 Августѣ, дѣпѣ че аѣ їнтрєвзїнцїтѣ кїтє-ва зїлє а їнвѣцѣ нє тїнєрїї нѣї а сѣȳра ін аєрѣ; ін клїмєлє маї рєчї дїн Еȳропа, супре есємплѣ ін Германїа шї ін Полонїа, маї парѣ се гѣсєскѣ ачєстє пасєрї.

Dară кѣ тоатє кѣ скїмѣрєа температѣрєї ін аєрѣ арє о їнфлїнцѣ фоарте їнєснѣнатѣ асѣнрѣ тїмєлѣї емігрѣрїї пасєрїлорѣ. кѣ тоатє ачєстєа, нѣ нѣтємѣ а нє есплїка ачєстїѣ фєнємєнѣ нѣмаї прїн скїмѣрєа температѣрєї, фїїндѣ кѣ прїн єспєрїєнцєлє фѣкѣтє дїн адїнсѣ асѣнрѣ пасєрїлорѣ тїнєрїї чє н'аѣ фѣкѣлѣ їнкѣ нїчї о клѣлѣтїє, с'а доведїтѣ кѣ фїїндѣ мѣкарѣ фоарте вїнє нѣстрѣтє ін касє, тодѣ ла ȳнѣ фєлѣ де температѣрѣ де клѣ-дѣрѣ шї кїарѣ ін їнтѣнєрїкѣ ȳндє нѣ вѣдѣ нїмїка де скїмѣрєа аєрѣлї дїн афѣрѣ; тодѣ сїмтѣ атѣнчї ȳнѣ фєлѣ де нєастїмѣцѣрѣ шї лє траєє їнїма d'а плєка. О алѣ довадѣ кѣ ачєастѣ еміграцііне а пасєрїлорѣ нѣ єстє кассатѣ нѣмаї прїн скїмѣрєа температѣрєї, єстє кѣ єлє плєакѣ де ла ної ла с зї хотѣрїтѣ мѣкарѣ кѣ с'а арѣлѣтѣ фрїгялѣ маї nainte саѣ нѣ, шї кѣ єлє вїнѣ прїмѣвара ла ної їнаної тодѣ ла о зї хотѣрїтѣ, мѣкарѣ кѣ єстє їнкѣ дєстѣлѣ де фрїѣ.

Dară ачєстїѣ їнс'їнкѣ де еміграцііне атѣрнѣ де ȳнѣ алѣ їнс'їнкѣ нѣ маї нѣȳїндѣ адмїрѣбілѣ шї нєєслїкабілѣ (нєтѣлѣмѣчїтѣ); адїкѣ чєа маї маре парте дїн animale, маї кѣ seamъ дїн пасєрї, аѣ ȳнѣ їнс'їнкѣ прїн карє єлє сїнѣ ін стѣрє а сїмѣї ла о дєпѣртѣрє де сѣтє де мїліє, локѣлѣ ȳндє се афлѣ кѣїлѣлѣ лорѣ, шї мергѣ дрєнтѣ ла дїнсѣлѣ прїн цєрї нєкѣноскѣтє шї ін 'нѣлцїмєа аєрѣлї ȳндє єлє нѣ поатє а аєа нїчї ȳнѣ сємнѣ дѣпѣ карє сѣ се цїє.— Ачєстїѣ їнс'їнкѣ се аратѣ ін грѣдѣ фоарте дєсѣолѣтѣ ла

порѣтбеі (pigeons); дакъ спре есемпль, знѣ локситорѣ дин Іаші мерпіндѣ ла Бѣкѣреші іа кѣ sine знѣ порѣтбелѣ дин каса лѣі, ші ажнрндѣ ла Бѣкѣреші іі ва да дрѣтмлѣ, poate сѣ fie сі-гѣрѣ кѣ ачестѣ порѣтбелѣ ва да Іага прін аерѣ дрентѣ ла каса лѣі Ін Іаші, ші дакъ елѣ ва ле-га вр'о скрпосоаре ла пічіоареле ачестѣі порѣт-белѣ, poate асемenea сѣ fie сігѣрѣ кѣ содіа са ва пріімі прін ачестѣ кѣріерѣ сѣратікѣ, скрпосоа-реа лѣі мѣлтѣ маі кѣрндѣ ші мѣлтѣ маі сігѣрѣ де кітѣ кѣ кѣріерѣ обічнсітѣ. Пе темейлѣ ачест-іі іnstіntкѣ сіntѣ ші іntоkmіте Ін мѣлте канітале, поштеле де порѣтбеі (спре есемпль Інтре Па-рїсѣ ші Брѣкселѣ).

Џнѣ асемenea іnstіntкѣ кѣріосѣ рѣсімѣ ші ла pondнеле. Ноі амѣ вѣзѣлѣ маі сѣсѣ, кѣ а-честе пасері емігрентѣ foarte департе, токмаі ла Африка Ін тоамнт, ші кѣ тоате ачестеа, прі-тѣвара віntѣ Ііе-каре дінтр'ірселе ла кѣіеулѣ лорѣ Іnanоі. Pondнелеле каре се цінѣ ла кошѣрі, факѣ пе Ііе-каре анѣ кѣіеуріле лорѣ асѣпра а-челорѣ дін анѣлѣ трекстѣ, пе кіндѣ pondнелеле каре се цінѣ лінгѣ ferestre, Інтрѣ токмаі Ін кѣіеуріле лорѣ дін анѣлѣ трекстѣ.— Џнѣ বেশітѣ патрарістѣ Іtalianѣ анѣме *Spalançani*, а легатѣ ла пічіоарело знеі перекі де pondнеле, ніште аде ка знѣ семнѣ deosebітѣ ші а вѣзѣтѣ кѣ ontѣ-спре-зече ані пеіncетатѣ, а বেশітѣ ачeastѣ пе-реке ла кѣіеулѣ лорѣ Іnanоі, Ііе-каре анѣ фѣрѣ а авеа кіарѣ Інгріжіре а-лѣ дреѣе.

Tot ачест *Spalançani* а лѣат о pondнеле де ла кѣіеулѣ еі дін Міlano ш'а адѣс'о Інтр'о колівіе ла Павіа, апоі діндсі дрѣтмл, Ін 13 міnсте іар а fost ачeastѣ пасере ла кѣіеулѣ еі Іnanоі ла Міlano.

Пе лінгѣ іnstіntеле че патрара аdataѣ ані-малелорѣ пентрѣ Іолосулѣ консерваціінеі персо-нале (пѣстрареа лорѣ іndіvідуалѣ) ле-а дрѣтл ш'алте іnstіntе нѣ маі нѣцінѣ admірабіле, каре ле слѣжескѣ пентрѣ консерваціінеа проценітѣреі лорѣ (адікѣ пентрѣ бзна крештере а пѣлорѣ лорѣ) ка сѣ нѣ се стінгѣ пеамѣріле лорѣ.

Џнѣ асемenea іnstіntкѣ сілеме пе пасері а ремінеа ка легате сѣнтѣміні Інтреці песте оаѣле лорѣ, але клочі немішкіндѣ-се нічі Інтр'онѣ кіпѣ.— Totѣ ачестѣ іnstіntкѣ ле іmnіnde а де-пне оаѣле лорѣ Ін кѣіеурі віне пѣстрате ші а Інгріжі пентрѣ пѣі ка сѣ нѣ моарѣ де foame ші сѣ нѣ се прѣвѣдеаскѣ дін касса фрігѣлѣі саѣ де

alte animale fieroase: апоі totѣ ачестѣ іnstіntкѣ ле повѣзеште меншешгѣлѣ челѣ маі комплі-катѣ а клѣді кѣіеуріле лорѣ Інтр'онѣ кіпѣ foarte Іолоситорѣ пентрѣ ценѣлѣ лорѣ, ші кіарѣ а клочі пѣіі дін знѣ алѣ ценѣ де пасері каре аѣ обічеіѣ а лепѣда оале лорѣ.

Обсерваціінеа де ачесте іnstіntкѣ, кѣ каре пе вомѣ окѣпа акѣмѣ, пе ва арѣта кітѣ де сѣ-влімѣ este пѣтереа ші прѣведереа Інделеантѣ а патрреі, кітѣ де Інтлугатѣ асѣпра Ітѣлорѣ імаці-паціінілорѣ ші ідеілорѣ ноастре!

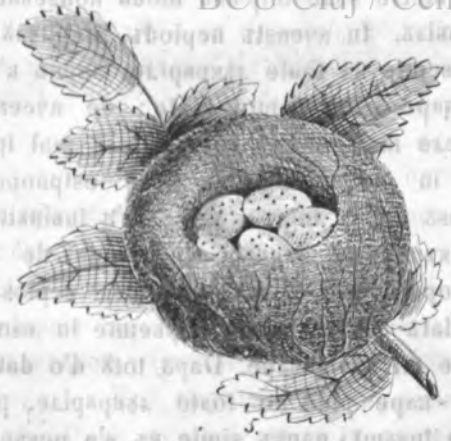
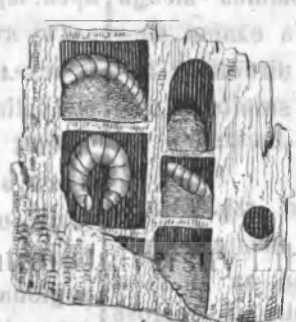
Џнѣлѣ дін феноменіле кѣріоасе Ін сфера ачестѣі іnstіntкѣ (де пѣстрареа ценѣлѣ) este кѣ, сіntѣ ніште animale каре лепѣдѣ оаѣле лорѣ, пе маі вѣзіндѣ нічі оdatѣ пѣіі лорѣ, ші кѣ Іоате ачестеа, аѣ Інгріжіре а пне ачесте оаѣ ла знѣ локѣ сігѣрѣ, ші лінгѣ дінселе пѣнѣ ші ніште про-вісііні де мінкаре ка сѣ нѣ моарѣ пѣіі де foame кіндѣ ворѣ еші дін оаѣ, мѣкарѣ кѣ еі сінгѣрі нѣ се нѣірескѣ кѣ асемenea мінкаре. Este спре есемѣлѣ, знѣ іnsectѣ (анѣме pompel) семѣнѣ-торѣ кѣ বেশіі (guespes) каре, пѣндѣ оаѣле лѣі Інтр'онѣ кѣіеѣ фѣкѣтѣ дінадінсѣ, пне ші аколо кіці-ва пѣжіні морѣі ка сѣ аіѣѣ ларвеле лѣі ешіндѣ дін оаѣ, чева де мінкаре; Іііndѣ кѣ лар-веле лѣі мѣнінкѣ карне (карнівоаре), Ін време кѣ ачестѣ іnsectѣ Ін stape перфектѣ мѣнінкѣ планте (плантivorѣ) дарѣ нѣ карне. Апоі пе Інтревѣмѣ де знде а аІатѣ ачестѣ іnsectѣ кѣ ларвеле лѣі (каре елѣ нѣ ле vede нічі оdatѣ), аѣ трѣзінгѣ де алѣ-фелѣ де хранѣ де кітѣ елѣ Іnsѣші? Ачестѣ Інвѣцѣторѣ нѣ este алѣлѣ де кітѣ Аtotѣпѣтернікѣлѣ, каре este сінгѣрѣлѣ Іsvорѣ е-тернѣ а-лѣ ідеілорѣ ш'а Інвѣцѣтѣреі.—

Este знѣ іnsectѣ, карабѣшѣ нѣмітѣ *intron-*topѣ саѣ *Necrophoru* (fig. 2) каре се рѣшеште Ін мѣлте локѣрі: елѣ пе аратѣ знѣ фелѣ де іnstіntкѣ дін челе поменіте; кѣчі кіндѣ femela са, се рѣтеште сѣ пѣіе оѣѣ, мерѣе ші Інгроапѣ знѣ каdaverѣ d'о кіртіѣ саѣ d'знѣ шоріче лінгѣ оѣѣле саме кѣ скопѣ кѣ, кіндѣ пѣіі стѣі ворѣ еші дін оѣѣ, сѣ аіѣѣ че сѣ мѣнінче, кѣчі ачеші пѣі сѣ нѣірескѣ де mortѣсіні.

Іnsectеле нѣміте *Xylicopes* (fig. 3) аѣ обі-чеірї ападоаѣе ші санѣ Ін lemne ніште галерїі факѣ ріндѣрї де кѣсѣѣ (fig. 4) кѣ каре се серѣѣ дрентѣ кѣіеѣ пентрѣ пѣіі лорѣ ші totѣ d'о datѣ дрентѣ marazїі Ін каре денснѣ нѣстрѣѣ пентрѣ ачеші пѣі.

перосѣ лорѣ; дарѣ интимнѣnds-se съ се кърѣде прѣда лорѣ дин кѣмнѣ, прѣкѣмнѣ ѣарна, дѣнѣ кѣ- дѣреѣ зѣнезѣѣ, шѣ симѣндѣ кѣ акѣмнѣ трѣзеѣ а аѣака ѣрше интрѣѣ стрѣнсе де анѣмале не кѣре еѣ зѣмѣлѣ а ле рѣнѣ, аѣнѣчѣ сѣре а кѣшѣра ин пѣлѣреѣ офѣнсѣвѣ (де аѣакѣ), се адѣнѣ ин ѣете мѣрѣ, зѣмѣлѣ аша не кѣмнѣ пѣрѣдѣндѣ тоѣтѣ вѣѣѣнѣеѣ ч'о гѣсѣскѣ нѣнѣ кѣндѣ с'аѣ сѣѣрѣлѣ, аѣоѣ не зѣрѣ ѣарѣшѣ се рѣсѣнескѣ шѣ трѣскѣ сѣ- кѣре ин сѣнѣрѣѣтѣлѣ. Аѣеѣстѣ адѣнѣре рѣнѣ-

toare a miorѣ este знѣ есѣмплѣ трѣстѣ а-лѣ зѣнѣ соѣѣѣлѣѣѣ де ѣѣахѣрѣ шѣ де рѣнѣторѣ.— Дѣн- тре анѣмалеѣ кѣлѣтоѣре ѣвѣмѣ рѣндѣнѣлѣлѣ кѣре аѣ знѣ инѣтѣнкѣлѣ де асоѣѣѣѣнѣе нѣнѣтрѣ тѣм- пѣлѣлѣ кѣлѣторѣѣѣ лорѣ (migratiune); дарѣ аѣеѣстѣ кѣлѣтѣтѣ о гѣсѣмнѣ инкѣ мѣѣ десѣолѣтѣлѣ лѣ знѣ пѣнѣ де нѣрѣсѣмѣѣ ѣе лѣкѣсѣскѣ ин Аѣерѣкѣ де нѣрѣдѣ. Аѣеѣste пѣсѣрѣ фѣкѣ кѣлѣторѣѣ мѣрѣ ин аѣеѣste ѣѣрѣ лѣ нѣрѣѣѣѣде пѣрѣгѣлѣтѣ, шѣ зѣмѣлѣ аѣнѣѣеѣ ин ѣете сѣѣ колѣѣѣне аѣѣлѣ де мѣрѣ ин



No. 1. Кѣѣлѣ инѣкѣѣ Tortrix verdissima фѣкѣлѣ не трѣнѣѣ де стѣжѣрѣ; No. 2. Инѣкѣѣ Necrophoru сѣѣ интрѣнѣѣторѣ; No. 3. Инѣкѣѣ Xylicopes; No. 4. Кѣѣѣѣѣлѣ зѣлѣ ѣѣлѣтѣлѣ инѣсѣрѣтѣ, зѣнѣпѣ ин лѣѣмнѣ; No. 5. Пѣсѣреѣ стѣрѣлѣѣ (fringilla canabina); No. 6. Кѣѣлѣлѣ пѣсѣрѣѣ Sylvia Sutoria; No. 7. Кѣѣлѣлѣ пѣсѣрѣѣ Baya.

кѣлѣ лѣрѣѣѣеѣ зѣнѣ колѣѣѣне кѣнѣрѣнѣде знѣ кѣлѣ- метрѣ (510 st.) шѣ лѣнѣѣѣеѣ трѣѣѣ пѣсте зѣѣе сѣѣ доѣ-сѣре-зѣѣе кѣлѣѣѣѣtre. Знѣ пѣѣѣрѣѣлѣлѣ Аѣерѣкѣнѣлѣ анѣше *Vilson*, а фѣкѣлѣлѣ sokoteѣлѣлѣ кѣ пѣѣтѣрѣлѣлѣ пѣсѣрѣлорѣ нѣшѣмѣ дѣнтрѣ'о ѣѣѣтѣ ѣе аѣ ѣѣзѣлѣ, аѣ fostѣ mѣѣлѣ de доѣ mѣlѣarde (2000 mѣlѣoane).

Знѣ аѣлѣ ѣѣторѣѣ ѣрѣдѣнѣкѣ de крѣдѣнѣѣгѣ а- нѣше *Odibon*, не нѣѣѣstѣѣtѣ кѣ елѣ а fostѣ de

fѣѣѣ интрѣ'о zѣ de toѣmнѣ lѣ o аѣѣѣѣѣѣ кѣлѣ- торѣѣ а ѣѣлорѣ пѣсѣрѣ. „Аѣрѣлѣ, zѣѣѣ елѣ, а „fostѣ аша де пѣлѣнѣ de пѣсѣрѣ, ин кѣлѣ лѣmѣnѣ „soѣrѣлѣѣ не лѣ nрѣнѣzѣ s'ѣ инѣнѣкѣѣлѣ d'odѣtѣ, „шѣ кѣ гѣнѣѣzѣлѣ лорѣ кѣѣѣѣ кѣ пѣѣтѣрѣ, ѣѣрѣлѣ „a pѣmѣsѣ ѣкѣнѣрѣѣлѣ трѣѣ zѣѣ. Интрѣ'ѣѣѣstѣ zѣ „sѣrѣ seѣrѣ, zѣѣѣ елѣ, аѣѣ ѣѣнѣsѣ lѣ *Asiѣlѣs*, „ѣнѣѣ-зѣѣѣ шѣ ѣнѣѣ de mѣlѣ deпѣrѣte de лѣкѣлѣ „in кѣре лѣ ѣzѣzѣsѣmѣlѣ dѣmѣnѣѣѣѣ, шѣ колѣѣѣnѣ

„лорѣ тогѣ аша ера де стрѣнъ ка ш'аколо ; дѣнъ тречереа лорѣ, тогѣ пѣмѣнтѣлѣ а ремашѣ „акоперѣтѣ де гѣноѣлѣ лорѣ.“

Дѣнъ о асемenea емиграциѣнеде се ашеазъ пе арѣзрѣ вѣ пѣдѣре, шѣ о пѣдѣре вѣтреагъ аѣа ажѣнѣде ла о колоанѣ дѣнтр'инселе. Дѣнъ че аѣ ремашѣ аколо кѣтѣ-ва време, арѣзрѣ с'аѣ прѣ-пѣдѣтѣ пентрѣ тогѣ-деазна шѣ трѣстеле зрѣме але локѣвѣнѣелорѣ лорѣ нѣ се поѣтѣ шѣтерѣ дѣн деарѣ де кѣтѣ дѣнъ зѣнѣ mare нѣмѣрѣ де аѣн.—

Acestă instinctă de sociabilitate lăă răsămă și la mai multe țenări de peamă dġntre care mai remarcabilă sġntă țenălă skămăriiloră (Clu-rea Harengus, hareng) ш'алтеле: прекамă Salmo Salar, Saumon (zŃă peamă a kăria carne esto romie шѣ care se șse în șșșălă rġzriiloră.) Niute asemenea țenări de peamă- kăltorġ, se adzŃă la timălă imprezăntării sekseloră loră, la țtr- mălă mării șăă vntre niskarġva rġzrii merġndă deaparte. (Ва зрѣма)

Хадшѣшѣлѣ.

Togă amă çitită Pomançălă Francesă nămită „Monte-Christo“ znde se vorbēute mălă de de hadșimă, d'aceșă maçiză care poartă în sine o pștere estraordinară d'a skimba vieađa noastă vntp'zŃă bisă admirabilă, d'a elarçii șfe-ра ideiloră noastre, în dimensiăni çirantice; în- tr'zŃă kăvintă: d'a deskide naintea snipitălăi no-ștră o lăme nșot, pekănoskate, fantastikă шѣ inkġntăloare.

Dapă în această descriere a lăi. *Dumas* este mălă adevărtă amestekată kă măte esape- racionăni; de aceea kredemă kă nă va fi țărtă interesă a konsekra aġi zŃă artikolă șeriosă nentă aceșă obġektă.

Patăiea hadșimălăi este oriensălă. Planta din care această materie este șkoasă, este zŃă felă de kġnġ care krește în India (Canabis indica L.) Arabia шѣ Algeria. Din kġnġa care krește în Ezropa, nă se poate prepara hadșimă. Arabġi prepară hadșimă în modălă zpmătoră. Eġ taie vġrșările trșnkġlăi plantei kġnepġi шѣ le țerbe în zntă nġnă kindă s'a făktă ka zŃă felă de pomadă, care n'are tokmă zŃă mġposă vșnă. Din această pomadă amestekă țeva kă țelărimġ de dăłçedzri, șaxară, vanġlie, șkorçiișoare, miç- dale шѣ țele-lalte шѣ făkă maçizălă care a devenġă atġtă de bestġtă. Oamenġi 'lă mănġnkă opġi învelġtă în vălinări (kăçġi n'are zŃă rășă vșnă) șăă nșne o văkată d'o mărimă de 8 șăă 10 grăzŃe vntp'o țeashă de kafea neagră.

Dăne mġnkare, omălă kade vntp'zŃă felă de beçie. Înșă șă deosebēute țrei diferite șări în această beçie. Ațeia care ieăă hadșimă nentă înțġia oară în vieađa loră, ka șă se în- kredġngeze despre efektele șale mġrakăloase,

nă sġntă măłzmiçġ de pesătatălă înțerțărei loră, în această stare de beçie, zġkġndă kă e- fektele otravei nă sġntă niçġi prea efġkace niçġi prea izçġi; dapă șă aġșă răđdare țeva шѣ o șă vază kă e greșġtă. La înțenălă, omălă șimle o veselie nepesășġbilă, o veselie neste mășărtă шѣ pidġkălă; eăă rġde шѣ rġde țărtă niçġi o kăză. Acestă atakă de veselie țărtă motġvă, se repe- tează adese opġi; dapă vntre doă atăce de ve- selie, omălă este ameçġtă шѣ kășă în zadapă a înșġira ideile șale vntp'zŃă modă konsektăntă шѣ racionabilă. În această periodă, snipitălă omă- lăi prġvește la toate lăkrările, pară k'zŃă o- țeană care le mărește toate; de aceea vor- bele țele mai șimple, ideile țele mai țrġviale, devine în okġză omălă țeva estraordinară, grandiosă шѣ șă mġrtă: kămă ш'a inkġnită nġnă akămă kă acește lăkrări sġntă așă de șimple шѣ de ordinară? Omălă țelă mai șeriosă, de- vine îndată zŃă lămeçă, vorbēute în espresġni ekzġvotice шѣ kalatășre. Dapă, toğă d'o dată lă- meçălă care rġde de toate lăkrările, rġde шѣ de sine însămġ, pară șimle kă s'a neșănită; a- noġ kindă mai măłçġi oamenġi ađ mġnkăă hadșimă în șocietate, zŃălă шѣ bate țok de alăł, шѣ zŃălă prġvește pe alăł ka neșăntă. Dapă nă nșmaġ ței îmățată, çġi шѣ toată lămea este în okġi îm- bătălăi pară neșăntă шѣ kă kġtă zŃă omă este mai racionabilă шѣ kă șățe mai rețe, kă atġtă e mai neșăntă în okġză îmățatălă. O vġzară șġkăçġișne! ZŃălă învinovățġndă pe alăł de ne- vșănie. ZŃă lăkră care se vede шѣ în măte alte adăntări ale oameniloră nașionăçġi, de шѣ ne- îmățatăi.

o ciğarъ mi se xîtz la fsmxļъ ciğreî kape sboarъ mi se dъche, neste kîte-va minste o sъ i se parъ kъ aчestļ fsmxļ este inbiatļ, kъ elļ nъ este aл nimik de kîtx ideile sale proprie kape sboarъ mi se adxkļ: intp'xnļ kvvintļ kъ fsmxļъ ciğreî este inssui fsmatopļ.

Darъ mi simuļļ nostpъ kape ne invaуъ a aурeуsi лxnñimea timuļļi, mi asta se nerde in starea de bejie prodъse de xadmiшъ. Kъчi xnļ minxļ, sъ pareo mъxļi ka xnļ seksļļ mi nxlemъ ziche kъ aчeste nxñine ore kape omxļļ le a netpekxļ in aчeastъ bejie, ii se pare kъ ađ ci-nxstļ maî mъxļ de kîtx toļъ termi-nxļъ viecei običnizitъ a xnļ omļ!

Kîtx desupe amorļ, desupe aчestļ mъpгъ-pitarъ aļъ tъtъpora simuļpilorъ, e destxļ ka sъ zичemъ kъ mi aчi xadmiшxļъ xpmeazъ лxkparea sa amъñitoare, mъpindъ лxkxpъile mъxļ maî mъxļ de kîtx sîntļ in realitate. Pxziqivъ voî Dameлopļ, d'a sarsta xnļ omļ kape a mînkatļ xadmiшъ; kъчi ii se va пъrea kъ'лъ inv'taуi la xn „Rendez-Vous“; dar dakъ 'лъ aчi stpîns de mînx, sînteqi nerdste; kъчi in imaxinaxiunea sa бол-навъ, ii se va пъrea kъ ii aчi akopdatļ favoarea чea maî mare чe o poate akopda noъ seksxļъ Domniei Boastpe!

Darъ kîtx de frzmoasъ mi de sьxлimъ epa noantea netpekxъ in bejiea xadmiшxļi, aлilъ de nenлkъzte mi de tepivile este dimineaxa kape o va xpma! Sînteqi, паркъ въ skъxļi d'o boalъ foarte

grea, ama de ostenitъ mi de abъitļ este toļъ kopnъļъ vostpъ. Maî kъ seamъ, nxtepea voingei omxļi este foarte atakatz mi slъbitъ; omxļ toļъ voehte a dormi, a visa mi nъ e in stape ka sъ se skoale mi sъ лxkpeze чева.

Шtimъ преа bine kъ çitindъ çine-va aчeastъ deskpîpe mi vъzindъ kъ, kъ o лingpîtz de ma-çixnъ poate sъ'mi dovîndeaskъ o лame feriqitъ, o лame idealъ, plînz de darpъile черeull kape пъmîntxļ nostpъ aviea le akopdъ nxmaî xpopa oamenî aleшi; çitindъ aчeasta zичemъ. nerpemitъ kъ mъxļi vorļ avea kxpîositatea sъ vocaskъ sъ inчepче ka sъ'mi прокъpъ aчea-тъ bьkxpъie; Instъ tpeъze sъ le snъnem kъ, bejiea xadmiшxļi este ka челе-лalte beji; adikъ devine лesne o patimъ de kape omxļъ nxmaî poate sъ skape; anoî sъ netpeakъ çine-va toatz vicaуa лi in bejiea de xadmiшъ, aрђ fi o soapъ foarte tpiстъ. Sъ 'mi imaxine çine-va xnļ statļ in kape toуi че-tъgenî sîntļ toļъ-d'axna imъxļagi de xadmiш mi sъ'mi snъie че felъ de лeуisipî aрђ fi emitļ d'xnļ asemenea statļ, че felъ soldagi, apatorî ш. ч. л! De aчea, keapъ гъвернеle барbare mi desuoqii Asiaticî, ađ onpîtx ne oamenî sъ nъ vьъzeze de xadmiшъ, de mi dъne пъrepea noastpъ: intp'xnļ statļ despotikъ mi барбаръ, oamenî sîntļ feriqiуi nxmaî kindъ sîntļ beji sađ kindъ dormъ. La o asemenea okazîne, a zisъ xn antikъ: лъsagi ne sъpmanxļ sklavъ sъ doarmъ, poate kъ vîceazъ de лibeptate!“

Komunikaxiñi sçientifice miçi.

Observaxiñile meteorologice la Bъkspeuñi de la 1—8 Martie.

Temperaxpa dъpъ termometrъ лi Reaumur, in зmъpъ.

	Dimineaxa. la ora 6,	dъpъ amiazî la ora 4,	seara la ora 10.
Ла 1	2	10	3
Ла 2	4	15	10
Ла 3	6,3	17	10
Ла 4	5	17	10
Ла 5	5	11	5
Ла 6	5	11	5
Ла 7	5	5	5
Ла 8	5	10	5
	4, 7	12	6

Temperaxpa de mizлокъ la 6 dimineaxa la 4 dъpъ amiazî la 10 seara.
 Barometrъļъ a variatļ intpе 332 liniî de Parisъ, mi intpе 333; nxmaî o zi a ploatъ.