

Totă are simțire în Națară! Din stelele care oknă червля splendiddă kă mărimea loră vortrunită, nintă la iarba cea mai mică din kîmnă care o kălkămă kă nițioarele, și nintă la verne și cele-l-ate ființe, care avia le nstemă vedea kă oknă nostră nentpră mikșorimea loră; toate imi aș simțire, și toate ființa loră nă este ală de kîlă o espresione de simțire; fiindă kă toate ačeastă ființe este basată (intemeiată) asșupra deosebiteloră lei de simpatie și de antipatie, de atrakționă (atrațere) și de repulsiōne (impuțere) prekămă arată mliințerele Fisice și Kimice, ačeste deskonepiră noī, gloriōase ale snipitkălăi omenskă.

Totă karakterkălă pėrīnismkălăi, prekămă și a sistemeloră filosofice antičī din orientă (př-spřită) a fostă ănă felă de 'antropomorfismă' (adikă materialismă în lăkrăpīle zeeștī).— Afīndă-se sșbț ănă çeră totă-d'ășna plină de kolore limpede, așere; lăminată fiindă d'ănă soape neinçetată strășchindă în toată a lăi sř-mșeșe; văkșpīndă-se de vederea ănăi națpī kare totă-d'ășna prezenta çele mai vīl tabloșpī ale planteloră și animaleloră kolorate kă kolorī vīl; ačeștī oameņī, ală kăpōra simță aș fostă alita de kălativă și kare aș trăită nșmaī nentpră impresionile simțuale; nă saș pēlă trăla la konpīnderea ideiloră abstrakte, prekămă noī.— Eī aș fostă niute oameņī kă o fierșinte imajinaționă, dară noī, lokșilorī kīmeleoră tempepate, sīntemă skolapīl pesonkălăi peçe; çelă mai înală idealkă ală nostră este *ideea adeșpășt* ne kīndă idealkălă nomeniteloră naționī antiče, a fostă *noesia sřmșeșeçī*.

De ačeaa, dșpă çeva stădie mai serioase în mitoloçia veke, gșsimă mșale ideī abstrakte, adīnçī, învălate într'o imēpēkămintē fantastikă supre a nștea faço mai mșalē impresionē la oameņīl, dșpă vremea ačeaa. Mitoloçiea orientalkă și Elenikă sīntă tokmaī kă ănă bală maskată ănde ni se infșușează kīnșpīle estrapōdinare, monșpōoase; dară lăindă-se maska fikăpīea, dșmă neste fișpīle amabile, vesere și espresive.— Dară Olimnă, este lokkălă ferīçită ănde se çinea ačeștă bală maskată zeeșkă, ală kăpșia vșfelă invita la Nektară și la Ambrosie, și d'ănde ačeștī konvīvī veselă dipișa toatē administrăționea vșiverskălă. De akolo se pisīneă Nimfele neste

totă pēmintkălă supre a ingrișii de kreștepea floreloră, planteloră, de kīntekălă nasepīloră și de ferīçipea amanteloră kredinçioase.

Istoriea Națpēi a fostă la ačeștī oameņī senskălăștī, kă sș zīçem așaa, istoriea zeiasă. Neptīndă deosebi o abstrakționă într'o kreatpă și kreatoră, asemenea nenștīnd deosebi kīar în ființa loră omeneakă, lăptea divină morală, din pāptea fisikă animală; de ačeaa nă s'a īndoită a amika zeitșçei loră toate vīpșpīle prekămă și toate vīçispīle omeneștī. Ne fiindă destălă de īnnaintăçī în kēnoștīnșa fisikă, sș mlie kă toate īmșpūitelo fenomene din Națpā materială, sīntă efektele pēçineloră nșterī fisice akștrakte, kare toate atīpă de ănă A-totă-nșterpīkă çentpșală, īsvorălă și pēdșçina țetșloră;

De ačeaa eī 'ș'ăș īnkīnșită kă imajīnarișnea loră, kă fie kare din variabilē fenomene ale Națpēi aș dīnnadīnș īmparte o ființe zeeakă, kare le derīçe și proteçe.— Așaa aș nopkălă eī çerălă, pēmintkălă și aørălă kă dinastīiio (familii) īntpēçī ale zeitșçiloră, nīmfeloră și fiiloră zeeștī.

Așaa a avștă *Çepes* īngrișipea kreștepeī vșkăteloră; *Baks* a fostă īnșpçinată kă īmpīnīpēa tpevșințeloră neanțpate ale voçīiloră; çelă florile din kīmnă aș avștă nīmfa loră, toate dșmēpșvīle aș fostă lăkșito de *Sīfīde* și de *Tpīade*, ačește nīmfe īnvītșoape nentpră ferīçipea amorălă; anōī nīmfa *Eko*, pepeta pteștīndēnea konvērșaçiōnile sakpe, īntepesante de doț īnīmī amatoape, stīpīndă «te īvșeșkă! te īvșeșkă!»

Aștă-felă a fostă vīaça și simțipea pș-pīndite asșupra țetșloră lăkrăpīloră din ființelo Națpāle. Pērīnismă n'a fost niçī de kēm vpednik d'a fișpā kă o reliçione çe vorșește nentpră īnçelençione; dară a fostă ănă foapte tpevșinçioșă mīzlokă a kălativa simțulă poetikă ală çeneraçiōnīl oameņiloră avia eșuīçī din jăgkălă barbarismkălăi.

Pērīnismkălă a fostă reliçionea șmanitșçei în konīțpīea eī.

Politeismkălă (mșalele zeitșçī) a fostă kăvenită nentpră īnçelençione slabă, prekămă și konīi aș tpevșinț de mai mșuçī kare ū dipiçeză. Din kontra, reliçionea monoteismkălă (a ănăi Dșmnezeș) se kșșīne nentpră șmanitatea

în vîrsta ei vîrbească, прекъмъ ми oameni
 în vîrstă bărb, voiesc a se lăsa să fie dirijeați nă-
 măi print'zns.— Dară iată o observație de
 mirare! Toate aceste deosebite religioși care ni
 se înfrumusează de la închinatăлă цензави zmană,
 ащ прокламатă simțirea izbirei, simpatiei și în-
 clinarei ca o lege fundamentală în lumea мо-
 ралă.— Амă възвѣтă къмă пѣгинизмăлă а intro-
 ducă sentimentăлă amorăлă în олимпăлă zeit-
 цiloră ca o слăвѣиене vigioasă; dară че ве-
 дешă în testamentăлă керішъ ми ншо? «Іс-
 »веште не алăлă ка не tine însăși», зиче челă
 d'întăiș, ми челă d'ală doilea penetează аеаствă
 леце съелімъ în челе маі вії espresionі. Apoi
 ми în lumea fizică vedemă къ аеаствă леце de
 simpatie este o lege fundamentală а тăлорă
 fiindeloră din natură. Soarele, пѣmintăлă, luna
 ми планетеле се цинă зна не алта нăмаі prin
 легăра simpatiei, адекă а атракциunei, не kindă
 toate corpurile materiale нінъ ла чел маі mic а-
 томă d'asupra пѣmintăлă nostră, се пѣstrează
 нăмаі prin simpatia *affinității*, care face ка пѣр-
 тічелеле лă се імѣрăшезă зна не алта легате
 fiindă print'zns misteriosă sentimentă d'o in-
 clinare reciprocă.—

O să avemă poate алтă dată okazіone а
 vorbi de toate аестеа маі не ларă: dară
 акъмă vomă зрma dezvoltarea sistemii лă *Pi-
 tarora* asupra simțirei generale pământită
 în Natură.

Bestăл *Bonnet*, inspirată de observația
 simțirei în Natură, а zisă în глăмъ, къ este foarte
 греă pentru znsă naturălistă а deosebi, între o
 nisică ми znsă trandafiră. Poate vedă гăсі аеаствă
 espresіone foarte paradoksă (мъкалітă) dară мъ
 роă închetă нă въ грăвни! *Ōitaci-vă* чева маі
 bine імпрецурăлă vostre ми не зрмă vomă vorbi.
 Сă privimă чева ла аестă trandafiră care въ
 адыче атита mirare. Fața d'asupra foiloră sale
 este лăчitoare, лăstrăитă, слăжіндă ка znsă ако-
 перимă feței de жосă care казъ кътре пѣmintă
 znde Natura а нăсă о мълциме de mică гъреле
 ка сă поатă траце zмеzeала care'лă хрпеште.
 Інчеркаці dară а skimă аеаствă pozițieне, а-
 чеаствă direcțieне а ramăriloră, intoarcеці а-
 чеаствă ramări ale trandafiriloră ast-fel ка fața
 de жосă а foiloră care казъ кътре пѣmintă, сă
 fie intoarsă supre черă, ми нăмаі de kilă vedă

vedea къ foile se va încheie а se mișca întor-
 kînds-se кътре коада лорă, токмаі ка znsă snip-
 nelă ми peste kilă-ва време ле vedă vedea totă
 în pozițiaне чеа d'întăiș, адикă fața лăчitoare
 ва fi iarăși în sxsă, не kindă чеі-лалă fața а
 foiloră plăt de mică гъреле, ва fi iarăși in-
 toarsă жосă supre а priimi zмеzeала че се зркă
 din пѣmintă.— Observațiaне аемтă mișkări
 arată къ trandafirăлă are znsă felă de simțire,
 însă въ ва адыче о mirare інкъ маі mare kindă
 vedă інчерка а sădi аестă trandafiră инп'алă
 локă алă грăдиней, znde d'onapte се афă znsă
 пѣmintă zskăлă ми de алтă parte znsă пѣmintă
 zmedă ми grasă, адычи vedă къ пѣмци-
 ниле trandafirăлă care d'întăiș dată săлă întinsă
 potrivită імпрецурăлă plantei, peste kilă-ва
 timpă, пѣмциниле care ащ fostă săcite în пѣ-
 mintăлă челă zskăлă, се voră îndrepta кътре пѣ-
 mintăлă челă grasă, ка kindă арă fi simțită къ
 în vechinlatea лорă се афă znsă пѣmintă favo-
 rabilă pentru creșterea лорă.

Инчеркаці акъмă, зъпаци znsă шандă în др-
 маă аеастворă пѣмцини ка сă нăмаі поатă мерце
 toate аколо în пѣmintăлă grasă, ми къ mirare
 vedă vedea къ аеаствă пѣмцини се кăfăndă în
 жосă не съелă шандă, меprindă totă înainte нінъ
 ла пѣmintăлă челă grasă.— Чне нă ва рѣминеа
 імкременитă възіндă аеаствă semne d'o адикă
 simțire а аестă trandafiră? Prin зрmare, дака
 ми trandafirăлă are simțire întоkmaі ка о fi-
 инцă însăleцитă, vedă рѣминеа оаре totă инп'а-
 чеаствă idee къ *Bonnet* а fostă paradoksă în а
 лă маі sxsă pomenită espresіone?

Адевѣратă, тоці naturălistăлă ащ rekноskăлă
 къ este foarte греă а да о definițiaне esaktă
 între trei рецини але Naturăi, адикă între рецинеа
 минералорă, planteloră ми animaloră; fiindă
 къ sintă мълте fiindе care, prin Natură лорă, ащ
 parte în маі мълте din аеаствă trei рецини, пар-
 къ sintă нăсе ла хотареле care despăрескă а-
 чеаствă deosebite sфere але Naturăi.

Аша гăсимă în рецинеа минералорă део-
 себителе ми minănatеле forme але kristălăriloră,
 care prin регларitateа лорă не адыче аминте
 къ се аponie de plante. Tokmaі ка znsă tran-
 dafiră, are totă-deasna forma са хотăритă, ток-
 маі ка о лез namte iarăși znsă лăлă, dară нă
 алă animală, аша ми dint'znsă kristăлă кăвă de

sare va eși totă-d'asna și asemenea kristale. Tonijul în apă, lași această tonipe, mi pșneș'o într'ună vasă la soare într'ună kină, ca jumătate să fie esență la lămina soarelui mi ceea-lăți parte pșmiindă în șmbrț, veș'i vedeă că în partea lăminată se vor forma frumoase kristale ca mi mai înainte, dară în partea cea șmbrțită nă se va forma nimica. Aceste fenomene vă va arăta dotă împredășrșri foarte kșpioase; adică intăi, kă această minerală are o simnatie kă lămina soarelui, prin șmbrț mi această minerală are dăreăș simșipei, mi aidoi-lea, kă este o pștere misterioasă în aceste kristale kare le face, ca eșindă din tonipe, să se formeze totă dăntă forma loră primitivă. — Această simnatie a kristalului kă lămina soarelui, o vedem în gradăi cel. mai perfect la diamant.

Din această preșioasă niatș akșma știmă, kă nă este ală de kăiș o materie de kșrșșniș veș'i mai kșraș'i mi kristalizăș'i prin kșlășra soa-

relăi într'ună kină deosebită, de aceea nă se kșseskă diamantșri de kăiș nșmai în klimelē foarte kșlășproase, ne kăindă toate aceste materii de kșrșșniș aflăndă-se în klimelē mai temperate s'a formată în grafită, o niatș foarte estenă din kare se face kșrșșniș (kondeiș de plășmă). — Ce kșnontingă estșraordinară ne învașă ștdișlă Nașpei! Se poate kă diamantșlă celă kșkșmăș să fie o materie kă aceea de kondeiș de plășmă mi kă niște kșrșșniș obșteșliș nesokotitș, aflăndă-se șmbrț în pșmintă mi ne vedele noastre? Așa este! Fiindă-kă, kăindă ardemă și diamantă într'o stikă, prin o skintē elektrikă, alșniș într'ună minăș se akșpere stikă k'șnă prașă mșrșniș de kșrșșne negră, mi diamantșlă s'a fșkșită nevăzșită, prin șmbrț vedemă kă diamantșlă celă kșkșmăș kă kșrșșnele celă nesokotită șindă totă o materie chimikă mi nșmai deosebită prin forma kristalizăș'niș.

(Va șrma.)

Planta Lotos saș frumoasa apei.

Čine nă s'a plămbat po lăngă și lak saș ală apă ștdiștă mi n'a văzșită akșlo niște foș mară de forma unei inimă (saș kșarde) kare, pară notă neste șșprășaș apei, mi în mizlo-kălă loră staș niște floș galbene frumoase saș mi albe kă zăpada? Apoi pșindă șna mi čiin-dă-o lăngă nasă, čine n'a simșită o odorē aromatikă, plăkștă mi foarte delășioasă? Această plantă se nșmente în Botană kă *Nenuphar* dară cea ală are și nșme noștikă; kăvi se nșmente *Nymphaea alba*, pară este o Nimfă, adică șna din așele fiinșe Mitoločice, d'o natăș semi-divină mi semășantă, avăndă o fașă frumoasă kă o fiinșă čereaskă mi o inimă slabă, mai kă șeamă nentș amoră, kă o fiinșă pșmintēaskă. Într'adevără, o simșipe kșpioasă ne pșrșnde kăindă ne pștăčimă vr'o dată în mizlo-kălă vălășiloră șingșratice, dēpșrtate de lokșingele oamēniloră mi keară a animăloră mi intănimă indată pară o grădină frumoasă kă floș odorante notăndă în apă. Imaginaș'neșna pōșlăș, văzșindă aștea, eată kă 'ș'a inkăișită: kă aceste floș frumoase eșimate în asemenea

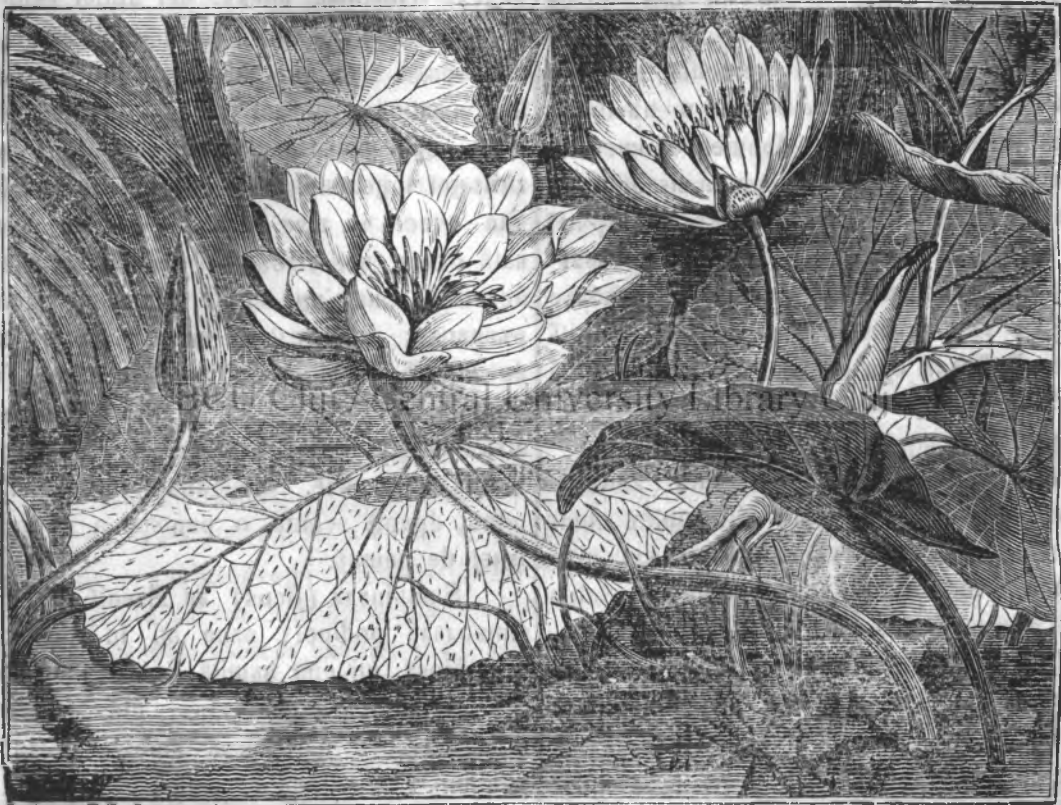
lokșri nșștioase mi impșre, treșșo să ală în sine čeva misterioșă, čeva akșensă mi eată kă aș zisă kă aceste floș șintă niște Nimfe șșmekate nentș pșkatele loră; poate fiindă-kă aș ișbită prea mălă. Dară mi în lămea modentă s'ară nedensă astă-felă toate așele kare ișbeskă mălă, șalele de vășri mi de soa-pere s'ară rolă kșrșndă mi vălăș'i s'ară șmple kă floș șșmekate.

Dară în Egiptă krește în pșlăș Nilă o șneșă de Nenșară če se nșmente *Lotos* kare are mi ală kșalităș'i interesante mi keară mirăkșloase. Așa s. e. această plantă se kăkă noantea mi se skoală dimineșă; adică șeapă poroapă floșile șale de deșvălăș apei mi demineșă la pșșpăităș soarelui, iară le skoate afară neste apă. Dară din seminșele mi pșdă-čina ei, fșčeaș în Egiptă și felă de nișe foarte nșșpitoare, kare a nșrșită mi de oamēni; așeșli oamēni se nșmeăș «*Lotophage*» (măkștoră de Lotos) mi aș fostă o idee alșniș kă ori-če ștrei-ntă kare venea în această deapă a lotofăceloră mi măkăș din fșkștă de Lotos, pērdeă doringă

d'a se mai întoarce akasъ ші рѣminea nentрѣ totѣ-d'азна în ceapa lotofаѣlorѣ. Asta ne а-дѣче aminte ші de кінтекзлѣ nostрѣ попѣларѣ despre ana Dіmbовіца, кѣ e atіта de дѣлче în кіт чіне o mai бѣлѣ, нѣ se mai дѣче. Поате кѣ ніште lotose askъse ne fъndзлѣ Dіmbовіцеі prodъкѣ ла ноі ачестѣ ефектѣ nentрѣ орі-че streінѣ, кѣ нѣ se mai дѣче; інсѣ în Pomіniea н'авемѣ тре-вѣінцѣ сѣ кѣзѣтѣшѣ ніште німфе албе ne fъndзлѣ бѣлѣlorѣ deserte, ле гѣсімѣ mai bine în бор-деіѣ ка ші în салоане.

Dарѣ сѣ ne întoarchemѣ ла Lotos саѣ Nimfa din Еѣінтѣ.

Nentрѣ toate нѣमितеле кѣзалітѣцѣ, планта Lotos ера foarte venerатѣ ла античѣ Еѣінтені. Ла temple, mai кѣ seamѣ ла колоанеле каре ор-паѣ ачесте temple, сѣ гѣsesкѣ сѣпате foіle frъmoase а ачестеі plante. Іstемѣ keар сѣ зічемѣ кѣ ачeastѣ плантѣ а fostѣ челѣ d'інтііѣ обіектѣ, каре а fostѣ prezentатѣ prin арта скѣлптуреі. Еарѣ ші în stілѣлѣ архітектонікѣ кѣ mai мѣлте секѣле maiне зрѣтѣ, планта Lotos кѣ treі foі ale



Планта Lotos din Еѣінтѣ.

sale а fostѣ прівітѣ ла скѣлпторіі ка o плантѣ misterіoасѣ (mai кѣ seamѣ ла societatea секретѣ нѣमितѣ frank-masonerie).

Ла ноі планта нѣमितѣ *Sulfina* (Melilotus) се рѣdемте кѣ Lotos din Arabia ші este stimатѣ nentрѣ одоarea еі ші nentрѣ кѣзалітѣцѣле еі medікале; інсѣ ea нѣ креште în апѣ.

Dарѣ în артіколулѣ віиторѣ vomѣ face кѣ-понтінцѣ d'o алѣ плантѣ d'апѣ нѣमितѣ Victoria regia мѣлтѣ mai кѣріoасѣ ші mai întepesantѣ de кітѣ Lotos.

Чева despre simboalele знора plante ла Елені античі.

D. Doktorъ *Landerer* în Atena a пьбликатъ дьзнъти знь артиколъ despre simboalele plante-лоръ, din care estraемъ обсерваціоніе зрмъ-тоаре:

Între plante гъsimъ чело зрмътоарѣ каре аъ аватъ simboalele лоръ.

Dafinъ (*Laurus nobilis*) ера прівитъ дрентъ семнъ де глоріе ші де мепитъ. Ла церемоніе де трисмѣ се пьрла нainteа тріомфаторъши (випиторъши) памъре де дафинъ ші елъ пьрла не фръnte о корознтъ де дафинъ. Даръ античіи крѣдеа къ дафинъ este ми знь рemediъ ванъ în kontra патимей бегіей ші къ е ванъ а пьстра о касъ în kontra треснетъши. Аsemenea крѣдеа къ kindъ ва чине-ва сь аітъ noanteа visspî profetіе, сь пьіе фръnза де дафинъ де-сътъла періней не каре се кька. Даръ Phytіеа (profeteassъ) în Delphy авсаъ обичей, къ цінеаъ în гьртъ боаве де дафинъ ка сь се insuіcaze де знь суипітъ профетікъ. Дaфинъ аъ ера ми консекратъ зейлаші Appolon, каре нентръ ачестіа се нъмечъши «Dafinіtis (*Lauripotens*.)

Planta *Myrtha* ера консекратъ зейтѣей Aphroditei (*Venus*); кьчй дъне Mitологичъ kindъ ачестъ зейтате с'а сьілъ гоалъ din сінахъ мъ-реі снъмоасъ, а кьстатъ сь аконере пьдitatea са ші с'а аскенсъ інтр'о тьтъ де арборі де Міпле. Випиторіи în артеле ірsmoase, даръ нъ în пьс-боіѣ, ера кьронагі къ короана де Мірте даръ нъ къ дафинъ.

Арборълаъ *Pinus* (мо.істе) ера консекратъ лші Dianysos. Випиторіи ла жокьспіе Istimиче ераъ кьронагі къ памъртъ де арборълаъ Pinus.

Арборълаъ *Cypressus* (Cypresse) ера консекратъ лші Appollo; елъ інkouіціоартъ мормінтареа морцілоръ ші, лъкръ кьрпосъ, сьцетеле діанъ-лаші амаръ (дъне інкредінгареа мітологіей) ера іаръ фьксте din лемнъ де кьспесе (паркъ знь омъ алінс де сьцетата амьрлаші, поате сь fie sokotіѣ ка мормінтатъ.) Даръ знтълаъ каре'лаъ скотеаъ din лемнеле кьспесъ, ера інтревсінгатъ нентръ імбалзатареа кадаверілоръ морцілоръ (ка сь се ціе мьлѣ ші сь нъ се пьтрезеаскъ.)

Edera (*Hedera Helix*) ера simboлашъ зней лінепегей етерне ші а зней вігоре неінчетате.

Арборълаъ каре дъ знтълаъ де лемнъ (olea europea) ера консекратъ зейтѣей Minerva; кьчй дъне tradіціінеа Mitологичъ, Minerva în ssmî a кьліватъ нентръ інтіа оартъ ачестъ арборъ în темулашъ еі, ла Atena. А зечеа парте din pekola ачестіи арборъ ера консекратъ нентръ кьлілашъ ачестей зейтѣей, каре авеа ші дс-менспіе еі сакре плантале къ ачестъ арборъ ми датъ în арентъ. Este аичй ші знь алъ ін-дечесъ філософікъ, адекъ: чей античіи каре аъ арсъ în каселе лоръ знтъ-де-лемнъ, stădia мьлѣ noanteа ла ачестъ лемінъ; ама даръ знтълаъ-де-лемнъ іи а ахьстатъ а deveni інгеленгі. Кь дрентъ кь-вініѣ, ера консекратъ зейтѣей Minerva, адекъ зейтѣей інгеленгичней ші а саніенгей. Аичй вомъ чїта ачечеа че зиче Plutarch, къ зньла а інтребатъ одатъ знь філозофъ: кьмъ аі фькстъ къ аі devenіѣ ама інгелентъ? Ла каре філозофълаъ а пьснънсъ: амъ кьлісїлъ маі мьлѣ нентръ знтъ-де-лемнъ де кїлъ алгїи нентръ нїне (адекъ а stădiatъ мьлѣ noanteа). Афаръ д'ачеаста, о памъртъ а арьспрелі ачеаста, а fostъ прівитъ ка семнълаъ де паче. Missionarіи пьчей пьрлашъ în мїнъ, дрентъ семнъ, о памъртъ а арьспрелі зп-тълаші де лемнъ.

Smokinълаъ (*ficus*) ла Елені античі а fostъ simboлашъ podіпей; авеа ми în сіно знь чева містепіосъ, ші ера ньмїтъ арборълаъ сакръ; кьчй дъне tradіціінеа поньларъ, нїнъ kindъ дівині-латеа Demeter н'а адссъ smokinълаъ în Elada, оamenі с'аъ ньспїлъ де рїндъ.

Дьдълаъ (*Morus*) ера прівитъ ла античі ка simboлашъ інгеленгичней; кьчй елъ інчепе прї-мъвара а се мішка ші а скоате фрънзъ foapte іпзїѣ, kindъ тїмъ лъ с'а інкьлізїтъ. Маі по зрмъ сьстъ імътрагїи романі în Byzantiѣ. Kindъ Пелопонезъ ера аконепїтъ къ о мьлгїмо де дьзі, іи а датъ ньмїпеа де Morea (din Morus саъ дьдъ, адекъ деара дьзілоръ).

În kontra къ дьдъ, прівитъ ка інгелентъ, ера арборълаъ де мїрдале (*Amygdalus*) прівитъ ка неінгелентъ, ка зньла каресе грьбеште а фаче чева фьртъ сь се рїндеаскъ бїне; кьчй арборълаъ мїрдалелоръ а інченстъ сь інфлорескъ în Elada foapte тїмъспїѣ адекъ în лъна лші Октомвріе ші

Noemvrie kindă e de m̄zale op̄i ūi akolo f̄pir̄: de ačeeā flor̄iā se veŋtekeŋsk̄, prin z̄rnare asta n̄ este preā iŋdeleŋt̄ā din parteā ačest̄i arbor̄.

Rodia (punica granatorum) iar̄ era pr̄iv̄it̄ā la Elen̄i ka simbolez̄ā rod̄ipei ūi im̄m̄l̄d̄ipei oam̄en̄ilor̄, a ūi f̄iŋrat̄ā iŋ mister̄iile re- liġiōneī ūi era konsekrat̄ā zeit̄ydeī Proserpina.

M̄z̄r̄yā (granus malus) fiind̄ā z̄n̄ korn̄ pot̄nd̄, sferoik̄, de ačeeā era pr̄iv̄it̄ā ka z̄n̄ l̄zkr̄z̄ perfek̄t̄ā (k̄yčī la ponz̄liī antičī d̄intre toate form̄ele ġeometrice, čerkez̄ā ūi sferā era pr̄iv̄iūī ka l̄zkr̄z̄riile čele mai perfek̄te.) Mai pe z̄rn̄t̄, m̄z̄r̄yā iŋsemna glob̄yā p̄m̄int̄esk̄, de ačeeā iŋp̄z̄raġiī p̄z̄rlaš iŋ m̄iŋt̄ z̄n̄ m̄z̄r̄ la ġeremonie mare, iŋsem̄iŋd̄ā k̄ ačeastā, k̄ dom- nes̄k̄ neste tot̄ā glob̄yā p̄m̄int̄esk̄. Dar̄ m̄z̄r̄yā era pr̄iv̄it̄ā ūi d̄rent̄ā simbolez̄ā amor̄yāi.

Ģ̄ts̄iā (Pyrus Cydonia) era foarte pre- ġit̄ā la Elen̄i antičī; k̄yčī era pr̄iv̄it̄ā ka simbo- lez̄ā amor̄yāi, al fert̄iġipei ūi al fert̄ilit̄ydeī saš rod̄ipei oam̄en̄ilor̄; de ačeeā era konsekrat̄ā zeit̄ydeī amor̄yāi (Aphrodite) ūi f̄iŋz̄ra ūi iŋ Mister̄iile Elest̄iġe. Iŋdat̄ā d̄z̄ne k̄z̄n̄nie, doi t̄iner̄i trebz̄ia s̄z̄ m̄z̄iŋče o ġts̄iā n̄iŋt̄ kind̄ā n̄ s'a d̄z̄s iŋ kamera n̄z̄ġiāl̄. Ačeast̄ā poam̄t̄ este foarte stimat̄ā ūi akz̄m̄ iŋ Elada.

N̄z̄k̄yā (Nux juglans) era konsekrat̄ā l̄zī ž̄n̄iter̄ā (jos); era ūi eāz̄ pr̄iv̄it̄ā ka simbolez̄ā rod̄ipei, de ačeeā era običeī k̄ m̄ireasa, iŋ- dat̄ā kind̄ā a iŋtrat̄ā iŋ kamera n̄z̄ġiāl̄, vinea oam̄en̄i ūi ar̄z̄nka akolo n̄yčī; asteā iŋsemnaš p̄z̄z̄yisne, k̄ ž̄n̄iter̄ā (Zeus) s̄z̄ d̄z̄z̄eas̄k̄t̄ da- r̄yā fert̄ilit̄ydeī ačestop̄z̄ t̄iner̄i. Dar̄ n̄yčī eraš ūi simbolez̄ā viōiġisneī ūi ačerit̄ydeī; k̄yčī kind̄ā asv̄ir̄l̄ čine-va n̄yčī žos̄, de sine sare k'o iŋdeāl̄ iŋanoi s̄z̄s̄.

Leŋm̄yā arbor̄yāi Ploŋ (Populus) aveā la Elen̄i onoreā k̄ eāz̄ sinġz̄p̄ era ales̄ā ūi ġts̄iā dem̄n̄ d'a f̄iŋz̄ra ka leŋm̄ d'aps̄ ne altar̄yā l̄zī Zeus (ž̄n̄iter̄ā.)

Este k̄n arbor̄ k̄ f̄z̄n̄z̄t̄ ūi flor̄i f̄z̄moase, iŋs̄z̄ kare skoate z̄n̄ m̄ipos̄ z̄p̄l̄ (Anagyris foetid.) Kind̄ā f̄reak̄ čine-va iŋ m̄iŋt̄ f̄z̄n̄- z̄ele ačest̄i arbor̄, m̄iġoase p̄z̄; de ačeeā antičūi aveā običeī kind̄ n'aš v̄r̄st̄ s̄z̄ d̄is̄p̄steze d'z̄n l̄zkr̄z̄ nep̄l̄z̄k̄t̄, s̄z̄ z̄ik̄ «n̄ sk̄z̄z̄p̄i din noi Anagyris.»

Despre poamele n̄smite Hesperide (adik̄y l̄z̄m̄i, porlokal̄e, četra ū. č. l.) Štim̄š din Mi- toloġie k̄ ačeste poame «asp̄ite» aš fost̄ā ad̄z̄se la Elada de k̄z̄tre Hercule. Dar̄ era ūi z̄n̄ običeī la antičī, k̄ op̄i-čine mer̄z̄ea la o ġe- remonie f̄z̄nev̄z̄ d̄z̄ne z̄n̄ mor̄t̄ā, ūi kear̄ d̄e- lik̄z̄ent̄yā kind̄ā mer̄z̄ea la Ewafoš ka s̄z̄ fie omor̄it̄ā, trebz̄ia s̄z̄ ġie o l̄z̄m̄iie iŋ m̄iŋt̄.

Iŋ rapor̄t̄yāz̄ čerealelor̄ (bz̄katelor̄) s̄z̄ ġz̄sem̄te iŋ Mitoloġie ūi la az̄top̄iī antičī čele z̄rn̄ytoare, kare aš v̄r̄z̄n̄t̄ interes̄ā iŋiŋġif̄ik̄. Kind̄ā zeitatea Čepes̄ā a k̄z̄stat̄ā ne f̄iŋka eī Pro- serpina, kare iī s'a f̄z̄rat̄ā iŋ Čyčilia, ūi n'a ġz̄- sit̄o; atz̄nčī a hoz̄t̄p̄it̄ā s̄z̄ k̄l̄z̄toreas̄k̄ neste tot̄ā p̄m̄int̄yāz̄ k̄z̄z̄iŋd̄s-o n̄iŋt̄ o va ġz̄si. A plekat̄ā din Čyčilia, ūi a ačz̄ns̄ā la Atena. Akolo a pr̄iimit̄o čine Phytalos; apoi kind̄ā zei- lateā a v̄r̄z̄it̄ā s̄z̄ pl̄eče, a dat̄ā ġazdeī sale d̄rent̄ā. m̄l̄z̄z̄m̄ire z̄n̄ smok̄iŋš. De la Atena s'a d̄z̄s̄ la Eleusis z̄nde iar̄ā a fost̄ā pr̄iimit̄ā čine iŋ kasele l̄zī Keleus ūi fiind̄ā-k̄ a ġz̄sit̄ā p̄- m̄int̄yāz̄ din Eleusis konvenabil̄ n̄ent̄z̄ k̄l̄z̄z̄ra čerealelor̄, de ačeeā la plekareā eī, a d̄z̄- r̄yāz̄it̄ā dok̄z̄itor̄ilor̄ din Eleusis sem̄iŋge de če- reale ūi a iŋv̄z̄dat̄ā ne Triptolemos de k̄l̄z̄z̄ra lor̄. Dok̄z̄itor̄iī din Eleusis aš k̄z̄nos̄k̄t̄ā k̄z̄p̄iŋd̄ folos̄yāz̄ mare al̄z̄ aġrik̄l̄z̄z̄reī, aš prev̄z̄z̄it̄ā ūi z̄rn̄ele sale d'o vine-fačere im̄ens̄z̄ n̄ent̄z̄ v̄i- tor̄ā ūi d̄rent̄ā p̄ek̄z̄n̄oŋt̄iŋġyā, aš z̄id̄it̄ā z̄n̄ tem- pl̄z̄ str̄l̄z̄yit̄ā ačest̄eī zeit̄ydeī ūi aš iŋtok̄m̄it̄ā. Mister̄iile din Eleusis tot̄ā iŋ onoareā k̄l̄z̄z̄yāi zeit̄ydeī Čepes̄. Aiaa z̄iče Mitoloġia. Dar̄ iŋ- tre toate fel̄z̄p̄ile de čereale, ġr̄iāz̄ era čel̄z̄ mai stimat̄ā la ponz̄liī antičī de kare f̄z̄čeā mai k̄ seam̄z̄ m̄iŋe. Kind̄ā iŋ Atena naŋte z̄n̄ kō- n̄iāz̄, atz̄nčī p̄reot̄yāz̄ k̄l̄z̄z̄yāi Minerveī, pr̄iimeāz̄ z̄n̄ dar̄ kom̄z̄s̄ de ġr̄iā, d'arte čereale ūi d'o mon̄et̄ā n̄sm̄it̄ā Obolus.

Maķ (papaver) era iar̄ā foarte stimat̄ā la antičī. Eāz̄ era simbolez̄ā tim̄yāz̄i, al̄z̄ p̄m̄in- t̄yāz̄i ūi al̄z̄ fert̄ilit̄ydeī sale; a fost̄ā kop̄r̄iŋš ūi iŋtre plantele kare serveā la ġeremonieā Mis- ter̄elor̄. Era konsekrat̄ā zeit̄ydeī Heral (juno.) T̄iner̄i iŋ z̄ioā k̄z̄n̄niilor̄ p̄z̄rlaš koroan̄z̄ de flor̄i de maķ. Eāz̄ era pr̄iv̄it̄ā k̄ tat̄yāz̄ l̄zī Morfeš (somn̄yāz̄), de ačeeā la iŋtrapeā temn̄yā- l̄zī l̄zī Morfeos s̄z̄ vede plante de maķ.

Planta n̄sm̄it̄ā čean̄z̄ de mare (Scilla) era

privity la Elenii antici ca znh remedh vzhn pentru prelungirea vietii. Pitagora a afiat existinta acestei plante in Egiptu si se zice ca prin zvanila ei, adekt vindh aaceastu plantu nsh in ogeth, a ajansh d'a prelungitv vieda lxi nntu la o virstu de 170 de ani.

Planta Narcise (Narcissus poeticus) a fosth konsekratv zeitvilorh Eumenide. Mitologia zice ca Narcissu era znh tintreh frumosu, kare a menprizatv propozitiivne d'amorh ce ii fvkase zeitatea Eko si alte Nymfe. Dar spre nedreanv, aaceastu zeitate ii a inspiratv znh amorh ama de ferbinte pentru persoana sa proprie, in kith vtitindh-se odatv in lakv si vzhindh akolo imajina lxi, s'a amorizatv nntu la moarte; atsnv zeitatea totv amorizatv de dinsa l'a skimbath intr'o floare frumosu. D'atnvi inkoace znh tintreh galantv amopezatv de sine, se nsmemte znh «Narcis.» Darh planta are adiektivul de «poeticus» kvci Narcissus kare s'a amorizatv intr'atita nntu la moarte, trebse sv fie fosth znh poetv.

Viola (viola odorata) era simbolul morvii, fiindh-ka viola are o koloara inkisv, negru parkv de jale.

Krinvu (Lilium superbum) era la Elenii antici simbolul inocenvei si a modestiei. Krinvu ka vioreaoa imsemna frumuseve. Darh la Romani, krinvu era simbolul speranvei; imsemna si prinvlul montenitorh al koronai (kvci si el trebste in ntrejde.) De aacea se gvseste moneda Romane antice ka znh krinvu svv kare o skris *Spes publica* sa h «*spes Augusta*», sa h «*spes populii Romani.*»

Чeana (Allium cepa) inscmneazv lagna in skriepilo erogifive din Egiptu. Egiptienii jhpa ne ceanv (kvth jhpa alvii ne Dvmezev sa h ne onoarea lorh.) Ei kreda h kv, kindh krehte lagna, ceana se mikhvreazv si kv sa krehte kindh lagna dekrehte.

Хstropoivul (Allium sativum) era privitv ka znh remedh in kontra boalelorh kontakioase (lipivioase) si in kontra fermechelorh pele. Preovii ai zeitvei Isisv nsh minkarv nivi odatv xstropoivul.

Ne floarea plantei Delphinium ajacis se vede niste pete negre kare seamnu cuva ka ziverea AIA; de aacea anticii ah zisv kv Ajax

dhne moartea lxi, s'a skimbath in aaceastu floare. Floarea frumosu Anemone s'a formatv, dhne Mitologie, din stncere frumosul Adonis; sa h dhne o altu traditiivne, din lakrimele a Aphroditei (Venus) kindh a plinsv la moartea amantului ei Adonis. Ce idee poetiku frumosu! Amantului znei zeitvei, dhne moarte, divine o floare frumosu inkonvratv de lakrimele strvlvite a amantei sale divine! Eatv ce poate «o damu mare» sv fakv din amantului ei, kiarv dhne moarte!

Шofranul (Crocus sativa) era konsekratv zeitvei Чeres si Eumenidelor. Шofranul kare are kvalitatea kv amechste, era intrevinutv de kvtre Romani pentru preparatiivnea znora vvkate si a znora vvktrv d'amevii. Darh Шofranul tonitv in anv sa h in vinu, s'a stponitv la anticii in Teatru ka sv prodkv o odore plvkv. Kindh Imperatul Neron s'a intovsv virstov din Achaia (Eлада), stradele Romei era h stponite kv apa de Шofranu. La timpul imvtravilorh, koloarea Шofranului era koloarea Statului si intorkai ka kvthv la o ceremonie mare solemnelu, vrvavii trebse sv prezinte intr'znh frakv negru, atsnv trebvia sv se prezinte intr'znh vestimentu galbenu de koloarea de Шofranu.

Darh si legumele avrv simbolul lorh in antikvitate. Bobu era privitv ka o plantu nektratv si era simbolul morvii; Romani, Egiptienii si Indieni ah privitv si ei bobu ka simbolul morvii; de aacea Egiptienii kv minkav nivi odatv bobu, darh preovilorh lorh era povritv kvar sv nazv bobu. Pitagoras a povritv pentru skolarii sv minkarea de bobu; 'el ah zisv kv dhne moarte; svfletele znora oamenu se skimev in bobu (teoriea metemfiziciei.) Apoi dakv znh povkv mtninkv aeste boabe, svfletul omului se skimev in aacea a povkului, apoi znh omv minkindh karnea acestui povkv, intru si in el svfletul rv kondemnatv la o neodixnu neinvetatv. Dakv intlmimv odatv in lagne oamenui mardari si rv, trebse sv avemv vlvvialu kv poate ah minkatv si ei din bobul lxi Pitagora.

Eatv simbolul znora plante la povlii anticii. Aeste observatiivni sintv d'znh mare intepesv pentru acela kare studieazv istoriea kvlturvi oamenui.—