

а непрекъснато бине виеага, интокмаї ксмѣ арѣ си де рїсѣ ка чїне-ва дѣне че а рѣмасѣ мѣлѣ тїмпѣ ла о масѣ боратѣ ми с'а долектатѣ бине аколо, сѣ инчанѣ сѣ пїнгѣ кїндѣ бине чїне-ва сѣї аннцѣ кѣ требе сѣ се скоале де ла масѣ. Вїеага есто ми са о масѣ боратѣ. знде дѣне де-септѣ требе сѣ се скоале чїне-ва, инсѣ кѣ пѣчере ми кѣ satisfactiune pentрѣ вїнгле де каре с'а бѣкѣратѣ, дарѣ нѣ кѣ фага posomorїтѣ: де че н'а рѣмасѣ инкѣ маї мѣлѣ ла масѣ?

Este рсмаркабилѣ кѣ ла нїчї знѣ анїмалѣ нѣ гѣсїмѣ спїка мордїї; анїмалѣ аре инт'аде-вѣрѣ знѣ instinctѣ де презерварае вїеага; елѣ се пѣземе де моарте, инсѣ нѣ е тспменталѣ де спїка мордїї. Asemenea ми копїї ми оаменї сѣлбатїчї нѣ се гїндескѣ нїчї одатѣ ла моарте. Омѣл енергїкѣ ми кспрацїосѣ деспрегсеме моартеа ми еспне де мѣлте опї вїеага pentрѣ нїмїкѣ; нѣмаї оаменї вѣрїнї ми слабї сѣ темѣ мѣлѣ де моарте ми инт'адевѣрѣ, зїче Cicero. Este зн трїстѣ снектаклѣ д'а ведеа знѣ вѣрїнѣ темїндѣ-се де моарте; тоатѣ veneraцїunea вѣрїнеага се перде атанчї.

Чїне поате сѣ прїчанѣ мїстерїкѣ вїеага поастре? Че есто моартеа? Де че не темемѣ аша де дїнса? Оаре pentрѣ дѣрепе каре ка-зеазѣ? Дарѣ нѣ; кѣчї де мѣлте опї сѣсепїмѣ мѣлте дѣрепе кїндѣ трїмѣ ми токмаї моартеа не сканѣ д'аеастѣ дѣрепе арзѣтоаре; кѣ тоате ачестеа ведемѣ де мѣлте опї асемenea пѣлї-манї дорїндѣ а ведеа ачестѣ есїстїнга лорѣ преланчїтѣ, воескѣ кеарѣ сѣ сѣсере нѣмаї ми нѣмаї сѣ нѣ моарѣ. Дакѣ моартеа есто о нї-мїчїре тоталѣ а фїнгеї поастре, нѣ поате сѣ про-дѣкѣ дѣрепе (кѣчї знѣ нїмїкѣ нѣ поате нїчї сѣ пѣтїмеаскѣ нїчї сѣ сѣсере чева.) Дарѣ темереа чеа маре каре омѣлѣ о аре де моарте, есто темереа инчептїтїдїнеї; нѣ штїмѣ че не аутеантѣ дѣне моарте, де ачеа пресепїмѣ маї бїне а сѣсепї аїчї, де кїлѣ а мерче аколо їн ачестѣ дарѣ некнноскѣтѣ де знде нѣ с'а їнторсѣ нїмїнеа ка сѣ не зїкѣ че есто аколо. Не дїнрѣ ачестѣ, tradїгїсїнїле поспїлор а їнокнїспатѣ моартеа кѣ знѣ апаратѣ де снаїмѣ ми де тероаре. «Skoleгї лецїоанеле де femeї зрїлтоаре, зїче Seneca, депѣрїагї де ла мортѣ алаїзлѣ їснєврѣ каре змпїе їнїма кѣ їнтрїстаре ми снаїмѣ, ми моартеа о сѣ кеарзѣ мѣлѣ дїн гроаза еї.»

Дарѣ ачеа че фаче не моарте инкѣ маї крѣдѣ ми маї несзпортабиле есто прѣрѣсїреа пѣ-мїнтлїкї ачестеа ми рзутѣра лєгѣзрїлорѣ пречї-оасе ми тандро каре не трагѣ кѣтре дїнселе. Ѓнт'адевѣрѣ, есто амарѣ, фоарте амарѣ сїмѣлѣ знї морїсндѣлѣ кїндѣ се зїтѣ ла соцїеа са до-рїтѣ кѣ ва рѣмїнеа вѣдѣвѣ прѣрѣсїтѣ, ла копїї сѣї мїчї аша де їзбїгї, аша де скѣмпї кѣре ворѣ рѣмїнеа аксмѣ орфанї, гѣрѣ сарїжїнїре, фї-їнге дебїле еспне тѣзпора мїзерїлорѣ, тѣзпора прївагїсїнїлорѣ вїеага. Нѣ есто еспрїмабїлѣ о асемenea сїмѣре а знї омѣ їн моментлїкѣ сѣ-премѣ кїндѣ її се ауронїе моартеа!

Нѣмаї фїлософїеа есто їн стѣре а не їнвѣдга сѣ трїмѣ, фїїндѣ-кѣ не їнвагѣ а мѣрї; еа не а-рпатѣ ла маргїнеа гроанї їналтеле адевѣрѣрї; еа не аратѣ вїеага ми моартеа, лѣмеа ачестеа ми чеа-лаалѣ їн адевѣрата а лорѣ валоаре. Пе кїнд не омѣ нерагїоналїкѣ їдеа мордїї снєрїе аша де мѣлѣ, есто дїн контра pentрѣ челѣ їн-дєлєнтѣ знѣ їзворѣ неїнчєлатѣ де медїтагїсїнї профєнде, де їдеї їналте ми консолєтоаре. «E маї бїне сѣ меаргѣ чїне-ва їнт'о касѣ де мортѣ, ка їнт'о касѣ де нєнтѣ зїче Solomon. Гїндї-гї-вѣ мѣлѣ ла моарте, зїче знѣ фїлософѣ Еленѣ, ка сѣ вѣ бѣкѣрагїї їнт'адевѣрѣ де вїеагѣ, ка їдеа пердепєї еї сѣ нѣ вѣ змпїе їн тотѣ мї-нїстѣ їнїма кѣ anxietate ми амѣрѣчїснє.»

Дарѣ сѣ прїсїмѣ аксмѣ чева ла моарте дїн нєнтлїкѣ де ведепе фїзїологїкѣ. Моартеа есто їнчєларєа мїшкѣрїлорѣ тѣзпара органєлорѣ поа-стре. Гїндїпеа поастрѣ се стїнѣ, окїї нѣмаї вѣдѣ, зрєкєа нѣмаї асде; кїлдєра с'а дѣсѣ, фага пїїнѣ де вїеагѣ, де ачєстѣ сепїтєкѣ неспрїма-бїлѣ рѣсїндїтѣ несте чеї нївангї, с'а скїмєатѣ їнт'о фагѣ кадарєрїкѣ паркѣ некнноскѣтѣ. Ѓнт'адевѣрѣ ми ачєстѣ скїмєаре їнпрозїтоаре а корнєлї оамєнєсѣ а конпрївїтѣ мѣлѣ а їн-сїїра о гроазѣ маре pentрѣ моарте.

Штїїнга фїзїологїеї а проватѣ кѣ моартеа омѣлї нѣ се ївєнте д'о датѣ несте тоате орга-нєлє салє, чї кѣ дїсєрїтеле органє морѣ зпа дѣне ала, їн ордїнлѣ зрїмѣторѣ: нїчїоарєлє, мїїнєлє, сїмѣлѣ ведепєї ми не зрїма тѣзпора, сїмѣлѣ азкїлї. Астѣ-сєлѣ кѣ морїсндѣлѣ (а-чєла каре моаре) кеарѣ кїндѣ рѣдєлє салє лѣ sokotesкѣ де мортѣ, елѣ тотѣ асде їнкѣ кїлѣ-ва тїмпѣ че се їнїмплѣ їмпрєчїсрїлѣ лѣї ми ксмѣ

ei plinră. Ce simțimentă teribilă trebuie să fie
acesta pentru acela care moare! De aceea
este bine că în orele d'înălț dăne moarte, ră-
dărele să nu plinră tokmaî lîngă patul morții.

Să nu se mire cine-va că zicem aici că
morții are încă kite-va ore dăne moarte; căci
a proba că keară zile întregi poate cine-va
să rămîie într'o stare semănătoare cu aceea a
morții și să nu fie mort adevărat. Dintre
această konfuziune între moartea adevărată și
neadevărată să asfiksiea, s'a kassată multe ne-
porociri fiindă-că s'a îngronat oamenii vii so-
kotivi de morți. Într'o vreme puzăkată nainte
trei ani, astora a adnat o mazuime de asemenea
kazări estrapordinare care provă că keară dăne
5, 6 și keară 8 zile dăne moarte, oamenii aș
reînviaț; acolo amă arătată că din partea uti-
inței nu există ună ală semă sirăpă pentru
moarte adevărată, de kite încențată nătrezi-
chișnei. De aceea totu Gubernii civilizării aș
ordonată că să nu se îngroape nici ună mortă
chă năgină nainte 24 ore dăne moartea sa;
ună Gubernie aș ordonată 3 zile și trebuie să
penetămă aici că ară trebuie, că această peră
să se puzăskă la noi că o mai mare puzro-
zitate, căci sintă unii oameni și keară klase de
oamenii care aș o prezdekă că îngronă morții
mortă indată dăne că aș năpiti. Stănișirea nu
trebuie să îngădeaskă nici într'ună kite asemenea
prezdekății care sintă atenoare în kontra
sirăpanții vieții. Măkară că într'o mie de in-
timplări să se întimplă ună kasă nenorocită de
ună omă îngronată de viă, e destulă că so-
cietatea oameneaskă o să iea mășără că ună ase-
menea asinată teribilă și keară ună paricidă
să nu se zremeaze; căci care este paricidă
chă mai îngrozitoră, de kite că konii să in-
groape ne puzinții loră vii?

Dară să ne depzrătmă de această specta-
kolă tristi și deskrațentă; să nu ne zitmă
la omă în mizeriea sa ne marșinile gronii,
și drentă konsolaziune să arăkăm o ziltăpă
asupra acestă omă kindă este în plenitatea vie-
ței și a năterilor sale vivante. Eată că am zis
la un alt lok (Minșele Natrei) desupe această.

Acestă omă, că ună sberană domnitoră se
plimbă d'asupra pămîntări în mizokă și ne-
nămeroseloră plăcheri și magnificințe ce Na-

tura le-a produsă spre a îndrăci esistența a-
cestă fiă izbită!— Kindă soarele mi stălele
strălăceskă ne cheră că o lămină dăle, atănu
eă simte admirabila armonie eteră că a nășă
kreatoră între lămina koniloră cheră și
și între lămina okiloră să, kăpora a dărită
fakțitatea de a vedea, priimindă impresiunea
simțirei razeloră lăminei că esă din strălăci-
toarele konșri cheră și! Kindă zefiră că
dăce sălă că mășșirea sa căa inkintătoare.
mișkindă foie căle delicate ale dămărviloră
zăpăte, atănu ačelă omă perfectă simte adin-
chișnea poesiei acestoră șcene admirabile, că a
prodășă Natra năma pentru o fiindă zmană
pătrănsă de simțiri poetice!— Florie ne kimmă
infloreskă și parfămă năma pentru dășălă,
toate animalele sintă proprietatea sa; în fine,
toate elementele îi seră, totă că este, este
pentru dășălă! Totă că există, este domă și!

Dară omă pentru cine este?— Omă
este pentru seama să! Ființa sa este skonșă
chă finală ală tășporă fiindeloră pămîntă;
fiindă-că această fiindă zmană este năștoarea
unei prea înalte misișni; această misișne se
kiamă *Șmanitate și Civilizașne*. Adică mani-
festașne ideiloră morale celoră mai înalte,
divine, rașionabile și dezvolțarea tășporă fa-
kățșiloră askuse în lămea fi-ikă și morală;
în fine, adevărata *glorifișne a kreatorări*
Divină. —

Șmanitatea ama dară este ea nemăștoare?
Cășălă zmană nu se va mai perde vr'o dată?
Katakiză dășări fost-a eă căa din zpmă
revolușne fizikă asșpra pămîntări?— Oare
să kredemă această! Dară poate iară să
întrebe cine-va: este și omă indivișălă ne-
măștoră? Nu vedemă că omă moare și fi-
ința sa se perde că și a celoră-l-ale ani-
male? Această fiindă mășă se sășșămeante
înt'ună kină ama de tristi! Acestă sușpită că
poartă o lăme în șină să, se nimicēte și
se perde că kindă n'ară fi mai fostă ne lăme! —
»Dară cine poate zice că este ama? Șnde amă
vzătă noi că se perde măkară ună atomă de
pășere din zășșă? Apoi dăkă ună atomă de
materie nu se perde, kă dară o să se năpă
înima noastră, această nășere dășantă, krea-
șne căa mai nobilă că a eșită din mîșne

креатору. Омие! те каси претстиденеа ар-
гументе нентр немхрипеа иними тале, де че не
те ксфэнзи ин адинимеле киар а ле ачестеи иними,
нде веи гъси о imagine divinъ, етернъ, немх-
ритоаре? Апои кэмъ поји а те ринди къ ачестъ
imagine strexutoаре се ва стинце ин интенри-
кълъ морминтх. Че blasphemъ! — Днъ гласъ
черескъ етернъ, де нимикъ, те а кематъ ла ви-
саца ачеста; кэмъ даръ те май риндени къ
sfirmitх ачестеи виеди ва си sfirmitх тхъ, ни-
мичипеа ми пердепа та? Наръ си ачеста чеа
май маре липане? Апои не симди къ татъ тстора
fiinцелоръ, isворхъ чехъ етернъ алъ бхнхъцелор.
ничи о датъ не ва крима о асемenea липане! —

Опи poate te rindemi къ не с'а пстхтх ин-
fiinца немхрипеа сфлетх.и зманъ динколо де

гроанъ? Че kontradikciune! Omnipotentхъ че а
пстхтх скоате дин нимикъ fiinца, виеаца ми сфле-
тхъ тхъ, не ва пстеа пхстра дин нимичипеа тохъ
ачестъ сфлетъ че а фхктх? Iартхи зикъ, че blas-
phemъ! Апои дакъ д'о парте Atotх-пстерникхъ а
пстхтх нерешитх инfiinца ин Натхрх немхрипеа
сфлетх.и зманъ, ми не де алъ парте немхр-
ичитх милостивеа divinъ а *prezisi* а face ачea-
ста нентрх ferичипеа ми консолацинеа ноастрх,
кэмъ даръ poate чине-ва а си ла индоиахъ де-
снре immopta.итатеа са, деснре етернитатеа сф-
летх.и стхъ? — Не аша, омие! Еми инп'аде-
вхрх о fiinцъ немхритоаре, ми мхрimea posi-
цини тале де акэмъ асхпра пхминтх.и, este ин
armonie къ ача естинхтх мхреантх чехи este
destinatх инп'о алъ леме!

Pipa.

Ла Surinam есхтх хнъ феахъ де броаскъ
пестоасъ foapte кхриоасъ, деснре каре натхра-
листii ахъ порхитх мхлх; ачестх fiinцъ се немеште
Pipa (Rana pipa) сахъ *Pipal*. Cluj / Central U
Ачестеа синтх ниште индивиде анимале кхри-
оасе каре poate н'ахъ асемхнхтоаре ин тохъ рег-
нхъ анималъ, прекхмъ вомъ vedeа май ла вале.

Pipa este о броаскъ пестоасъ де чеа май
маре спецъ. Корпхъ еи е аконеритх къ о мхл-
циме де инфхтхрi сахъ тхберкхле каре сеамхнъ
къ мхргхритарх kindх анималх.и трхеште. Даръ
не спинареа ачестх анималъ се vede о мхлциме
де чехле (кхххце) пхсе зне.ле лхнхъ алеле
дхнпре каре зни.ле синтх deskise ми алеле инкисе.
О газрх овалъ се гхеште ла зне.ле, не kindх
ла алеле газра este potендъ. Натхра.истх.и Bon-
net каре deskrie о Pipа femелъ каре а вхзхт'о,
зиче «Am вхзхт ла интраеа май тхтхпора чех-
лелоръ deskise, ка хнъ корпхъ микъ ми оакешх
ми амъ кхпоскхтх пхмай де кхтх къ ачештх корпх
ничх не ера алъ нимикъ де кхтх пхii де Pipа
каре рхминеа аскхнх астх-феахъ ин чехле dop-
сале а мхмеи лорх. Трхгхндх къ клештеле а-
чештх пхii ничх афаръ дин чехле, амъ вхзхтх къ
ерахъ ин миниатхре ниште Pipe перфекте. Пхii ерахъ
пххii ин ачесте чехле интокмаи ка kind iar fi пхс
чине-ва инп'о кхtie ми не ерахъ ничх инп'хнх

kindх лхнхцх де корпх.и мхмеи лорх. Дни дин
пхii fiиндх май мари де кхтх чех.ле, ешеахъ къ
жхнхтатеа корпх.и афаръ дин чех.ле, ла алхцх
се vedeа еххндх хнъ пхчхоръ сахъ вхрх.лх чхкх-
лх. Даръ мемхри.ле ачесторх пхii ерахъ индоихх
не корпх къ мхлх артх ка сь поатх къпх.ла
локх аколо.

Даръ кэмъ ахъ инпратх ачештх пхii ин чех.ле.ле
dopsале але майчеи лорх? Днде с'а вхзхтх ин
тохъ регнх.лх анималх къ о мхмъ сь клоческъ
пхii не спинаре? Кэмъ се факх аколо ачештх
пхii, не kindх нои штимъ къ ничх хнъ анималх не
наште пхii пхн спинаре, интокмаи кэмъ не насхъ
fete.ле конii пхн хрехи, прекхмъ 'ш-а imа.инатх
fata инвенцоасъ ин vestita комедие лхi Moliere.
Даръ еатх къ май нainte кеарх хнii натхра.истх
ахъ кхезхтх къ пхii Пхнеи насхъ не спинаре; еатх,
кэмъ амъ зисъ, къ ачестх анималх а жхкатх хнъ
роахъ парлх.ларх, хнхкх ин историеа натхра.лх.

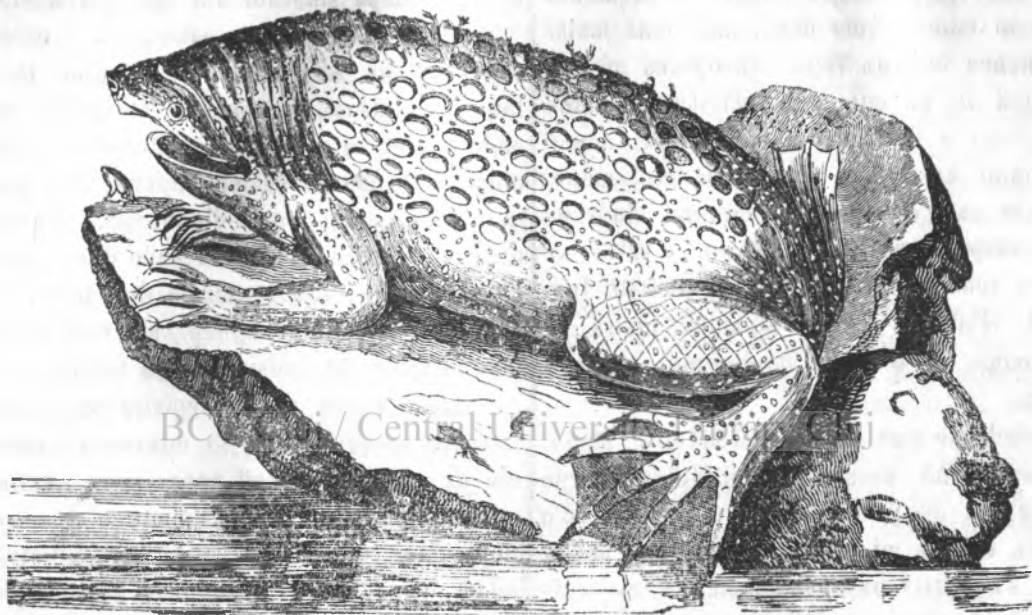
Акхмъ се шtie къ ох.ле Пхнхii насхъ ин ло-
кх.лх обичхнхтх нентрх prodхчереа охелор ла toate
animале.ле ovipare сахъ пхскх.лоаре де охъ (а-
честх oprанх се немеште ovarii.) Ачесте охъ
синтх fekondate де кхтре масх.лх, дхне че ахъ
ешитх дин корпх.лх femелеи; даръ, лхкрх кхpiosх,
масх.лх.лх индатх дхне че ле а фхктх родитоаре,
ле пхне не спинареа со.циеи sale ин чех.ле.ле

хотърите ши аколо се клоческѣ. Ънѣ асемenea modѣ алѣ клочиреї пѣлѣ гѣсимѣ ла нїчї ѣнѣ аатѣ animalѣ.

Дѣне че маскѣлѣлї а пѣсѣ оѣлѣ не до- сѣлѣ femeleї, оѣлѣ се лїнескѣ де пеле не кїндѣ флїдїлѣ родиторѣ алѣ маскѣлѣлї ле їнконѣїорѣ, атѣнчї пелеа досѣлї се ѣнѣлѣ, оѣлѣ крескѣ, се снарг ши скот пѣї каре рѣмїне їн чѣлѣе, не зр- тѣ есѣ ши д'аколо. Кїндѣ оѣсерѣаѣт чїне-ѡа ачешї пѣї їн мїнїѣлѣ емїреї лорѣ дїн досѣ, поате сѣ креазѣ кѣ елѣ сїнтѣ пѣскѣле дїн досѣ; їнсѣ пѣ е аша ши нїчї Пїпа пѣ ѡне оѣлѣ прїн

спїнаре. Дарѣ мѣма, дѣне че пѣї еї аѣ ешїтѣ дїн спїнареа еї, се фреакѣ де планте сѣѣ де алѣ обїекте, атѣнчї рѣмїлїїѣлїе де оѣлѣ кадѣ мї кѣ дїнсе.ле се перде мї пестїл де їнфламѣїїне (flo- rozїsѣ) проѣсе не спїнареа Пїнцї прїн пре- зїнѣа пѣлорѣ.

Еатѣ ѣнѣ modѣ партїкѣларѣ мї кѣрїосѣ каре Натѣра 'л-а їнтокмїтѣ ла ачестѣ animalѣ ка сѣ наскѣ пѣї сѣї. Натѣра аре їнтр'адѣѣѣрѣ мѣлѣ дрѣмѣрї їнѣенїосѣе ка сѣ аѣнїгѣ ла сконѣлѣ сѣѣ.



Пїпа (Rana ripa.)

О прїѡїре їн сїнѣлѣ пѣмїнтѣлї ши їн їнтерїорѣлѣ Соарѣлї.

Акѣмѣ а ешїтѣ мї ѡлѣмѣлѣ алѣ патѣлеа дїн ѡстїѣлѣ онѣ «Kosmosѣ» алѣ D-лї Алек- sandрѣ де Humbold, алѣ ачестї чѣлѣбрѣ натѣ- ралїстѣ, пѣтемѣ сѣ зїчѣмѣ чѣлѣ маї чѣлѣбрѣ че есїстѣ акѣмѣ. Ѓн ачестѣ онѣ сїнтѣ адѣнате к'о маре есактїтате тоате черчетѣрїлѣ мї обсерѡа- цїїнїлѣ десне їнтерїорѣлѣ пѣмїнтѣлї. Снаѣїлѣ пѣ не пермїте а да мѣлѣ естрѣкте д'ачестѣ онѣ класїкѣ; не ѡмѣ мѣрїнї їнсѣ а конїа пѣмаї чеѡа дїнтр'їнсѣлѣ.

Кїндѣ се поѣорѣ чїне-ѡа їн пѣмїнтѣ ла о адїнчїме де 3 1/2 пїчїоаре пѣмаї, о сѣ nearѣт сїмѣїреа скїмѣѣреї кѣлѣѣреї їн дї ерїте оре алѣ зїлѣї. Пе кїндѣ s. e. ѡара не пѣмїнтѣ обсер-

ѡтѣмѣ о маре дїферїнѣт їнтрѣ темперѣѣра аѣ- рѣлї ла прїнѣѣ, сеара, демїнеаѣа ши ла мїе- зѣлѣ поѣїї, ѣнѣ онѣ шеїндѣ ла о їнкїсоаре їнтр'о пїѡнїѣ адїнкѣ пѣмаї де 3 1/2 пїчїоаре ши їнкїсѣ бїне не дїн асарѣ; пѣмаї ѡа сїмѣї ачѣастѣ дїферїнѣт. Аша дарѣ ачестѣ онѣ, фѣрѣ чеасорнїкѣ, пѣ ѡа шїте кїндѣ е демїнеаѣѣ, мї кїндѣ е сеарѣ.

Дарѣ ла ачѣастѣ адїнчїме мїкѣ толѣ ѡа пѣ- теа сѣ аѣлѣ дїферїнѣа їмѣнѣрїлорѣ аналѣ, дарѣ ши аста се ѡа перде кїндѣ се поѣорѣ ла о адїнчїме де 23 пїчїоаре; о адїнчїме (апроапе ла 3 сїнѣнї) каре пѣ е естраордїнарѣ ла мѣлѣ пїѡнїѣ. Анѣлѣѣлѣ D. Forbes а гѣсїтѣ їн Ан-

gliea la o asemenea pivnițe, къ in totă anghlă domnea acolo o temperatură еквал; însă iarна адекъ ла 28 Ianuarie, кълѣра а крескѣ къ чева; пе кіндѣ вара адекъ ла 14 Іаніе спрглѣ а крескѣ чева. Днѣ asemenea esperimentă а фѣкѣлѣ ші Arago ла о пивниțe in observatoriă din Paris d'о адінчиме де 28 пичіоаре ші а а-жѣнѣ тоѣ ла ачестѣ pezălată. Kasza ачестѣ fenomenă este къ, кълѣра веріі де пе пѣмінтѣ, каре пѣтрѣнде in сінглѣ сѣѣ, ажѣнѣ ла ачестѣ адінчиме токмаі neste mese лѣні адекъ in Ianuarie, пе кіндѣ спрглѣ іернеі каре пѣтрѣнде in пѣмінтѣ, ажѣнѣ іарѣ acolo токмаі neste mese лѣні адекъ in Іаніе. Аша дарѣ, знѣ омѣ inkisă inтр'о asemenea пивниțe фѣрѣ ceasornică ші фѣрѣ calendară нѣ ва шііе нічі skimbarea zilelor нічі ачѣа а timpurilor ачѣлѣ ші нѣмаі кіндѣ ва сімѣі acolo знѣ спрглѣ чева маі mare, о сѣ шііе къ сѣсѣ е вара in лѣме, ші кіндѣ ва сімѣі о кълѣрѣ чева маі mare, о сѣ шііе къ сѣсѣ pentрѣ lokșitorii пѣмінтѣлѣі domnește spрглѣ іернеі. Еатъ къ ачестѣ sipmană inkisă ва абеа пе seamă лѣі о лѣме partikulară, дарѣ о лѣме trisă.

Poropindă-se чіне-ва ші маі адінкѣ, атѣнѣ о сѣ се nearză ші ачесте нічі diferințe inтpe варѣ ші іарнѣ, acolo ва inчѣне о реѣізне d'о temperatură еквал ші konstantă in totă anghlă. Ла Parisă s'а фѣкѣлѣ observatiunea, къ ла о адінчиме де 86 пичіоаре (10 $\frac{2}{3}$ stinjină) toate diferințele temperaturăі inчeteză ші in totă anghlă (вара ші іарна) domnește acolo о temperatură de 8 saș 9 grade.

Aktivitatea ші spiritală inтrenpinderăі а оаменіloră аș deskisă ші о адінчиме мѣлѣ маі mare in сінглѣ пѣмінтѣлѣі, адекъ prin săparea mineloră in пѣмінтѣ pentрѣ skoaterea metaleloră. Gaspa чѣа маі адінкѣ чѣ esistă in пѣмінтѣ фѣкѣлѣ де мінѣле оаменіloră este ачѣа ла salină (окна) лінгѣ opășlă Rehme in Germaniea, къчѣ еа мерѣе нінѣ ла адінчимеа де 2144 пичіоаре, адекъ нінѣ ла о адінчиме де 20 де орѣ маі mare де китѣ ачѣа in каре toate skimbările ачѣале але temperaturăі, inчeteză къ totăлѣ. Dară sінтѣ ші алте миніере де минерале d'о адінчиме де 600 ші кеарѣ d'о мие пичіоаре знде лѣкрѣторіі рѣмінѣ злѣ inтpeѣі лѣкріндѣ in пѣмінтѣ змѣліндѣ acolo кеарѣ ші къ каі. Ла

acheste miniere s'а observată къ, къ китѣ сапѣ чіне-ва маі адінкѣ in пѣмінтѣ къ атіѣ дѣ neste о кълѣрѣ маі mare. Аша дарѣ, знѣ омѣ in Siberiea iarна кіндѣ domnește знѣ спрглѣ neschăptabilă ші teribilă, poropindă-se acolo in minere Uralsăі ла о адінчиме де 800 пичіоаре, о сѣ сімѣі о кълѣрѣ каре о сімѣе чіне-ва нѣмаі in пѣрїле чѣле маі кълѣроаше але пѣмінтѣлѣі (in пѣрїле tropice). Dară dakъ арѣ нѣлеа чіне-ва сѣ се poroare нінѣ ла Іандѣлѣ гѣзрѣі salinei де лінгѣ Rehme, о сѣ сімѣе acolo кълѣра neschăptabilă де 32 grade, адекъ кълѣра сінѣлѣі din корнѣлѣ nostră.

Aчестѣ кълѣрѣ sătepană, este foarte deosebită де кълѣра чѣ о сімѣімѣ пе săparațяа пѣмінтѣлѣі; къчѣ кеарѣ in пѣрїле tropicale знде domnește о кълѣрѣ deosebită, totă рѣ-міне acolo pentрѣ оамені оарешѣ-каре рекореалѣ in ореле nouăі saș dimineașяа. Voiațiorii in deșerta Sahara in Afrika знде domnește о кълѣрѣ neschăptă, totă ші мінѣлѣ din timpă in timpă зн aer чѣа маі рѣкорітор каре вине din локșрїле inkonșisrate до змѣре ші де fintine къ апѣ къ kpistolă, ачесте нѣнѣлѣ fericele нѣсе pentрѣ konsolarea voiațiorloră in mizloklă ачестеі kimpie де moarte. Dară ачѣла каре рѣміне inтр'о мінѣ адінкѣ in пѣмінтѣ, сімѣе о кълѣрѣ neschăptabile totă-d'аша, каре нѣ inчetează нічі odată, каре нѣ се рѣкореште нічі inтр'знѣ мінѣлѣ ші каре къ timpă săbește toate organele ші totă корнѣлѣ omăлѣі.

Toate săpăturile ші cherchăturile фѣкѣлѣ snрo а konstata кълѣра пѣмінтѣлѣі, аș проbată къ кеарѣ dinkolo din хотарѣлѣ знде нѣтемѣ ажѣнѣ-чѣ, кълѣра пѣмінтѣлѣі krește totă мереѣ in китѣ, ла о адінчиме де китѣ-ва мїле ѣеографіче нѣмаі, кълѣра inтpeіоарѣ а пѣмінтѣлѣі este atіта де mare in китѣ toate minerele ші metalele sінтѣ in stare lăsidă (tonită) де кълѣрѣ. Este кѣрїосă а vedea къ шііица esaktă а ажѣнѣлѣ totă ла ачесте pesătate ка мі-тологіеа antikă, каре а нѣсѣ in сінглѣ пѣмінтѣлѣі, infernală (Tartarus) къ fokăлă сѣѣ nestinsă.

Dară о sătătură inkă маі адінкѣ in inтpeіорѣлѣ пѣмінтѣлѣі, пе прокѣрѣ акѣлѣ magnetikă. Aчестѣ instrumentă сімплѣ къ нѣтереа са misterioasă, каре пе arată direkțiunea полѣлѣі sădă-лѣі ші алѣ nordăлѣі ші prin зрmare не este зн

кълъксѣ сѣгрѣ ла кълъторііле каро ле фачомѣ пе зскаѣ ши пе маре; ачестѣ инструментѣ зичемѣ, а devenitѣ акымѣ знѣ кълъксѣ ши ла кълъторііле ін сѣнълѣ пѣмѣнтълѣ. Елѣ пе доведомте д'о вѣауѣ партикуларѣ, д'о мишкарѣ мистериозѣ че се зрмеазѣ ін интеріорѣлѣ пѣмѣнтълѣ.

Ка сѣ інделеагѣ чѣне-ва ачѣаста, трѣбе сѣ поменімѣ аичѣ знеле обсерваціи физичѣ.

Акълѣ марнетикѣ нѣ пе аратѣ тотѣ-д'асна есакѣ пѣрктѣлѣ поларѣ алѣ нордѣлѣ ши алѣ сѣдѣлѣ, чѣ дѣн контра елѣ с'абате кѣ кіле-ва градѣрѣ кѣтре остѣ саѣ вѣстѣ дѣн полѣ, ачѣастѣ аватеpe а марнетѣлѣ, се нѣмемте *Declinațiunea* са. Дарѣ знѣ марнетѣ атѣрнатѣ ліберѣ ін аерѣ, нѣ рѣміне кѣ поларіе sale інтр'о лініе орizontалѣ, чѣ се пѣне інтр'о позицііне кѣрватѣ, знѣ полѣ атѣрніндѣ жосѣ ши алѣлѣ рѣміндѣ рѣдікатѣ ін сѣсѣ; ачѣастѣ аватеpe ін дѣректіінеа орizontалѣ, се нѣмемте *Inclinațiune*. Дарѣ градѣлѣ мѣрїмеї а пѣтерї кѣ карѣ знѣ марнетѣ зрмеазѣ форѣа са, се нѣмемте *Intensitatea* лѣї. Ачѣестѣ трѣї елемеnte саѣ кондіціи алѣ марнетѣлѣ нѣ рѣмін тотѣ-д'асна константе ши ачѣелеашї, чѣ варїазѣ тотѣ-д'асна. Аша с. е. с'а обсерватѣ кѣ поларіе інклінаціінеї марнетѣлѣ нѣ сѣнтѣ тотѣ ачѣелеа алѣ пѣмѣнтѣлѣ, чѣ кѣ полѣлѣ нордѣлѣ ал марнетѣлѣ естѣ кѣ чѣнчї градѣрѣ де лѣгїме депѣртатѣ де полѣлѣ пѣмѣнтѣлѣ. С'а обсерватѣ іар, кѣмѣ амѣ зисѣ, кѣ деклінаціінеа ши інтенсітеа марнетѣлѣ се скїмѣѣ кѣ тїмнѣлѣ. Аша дарѣ ведемѣ кѣ форѣа физикѣ карѣ резідѣ ін интеріорѣлѣ пѣмѣнтѣлѣ ши карѣ продѣче феноменеле марнетичѣ, зрмеазѣ ін пѣмѣнтѣ паркѣ о мишкарѣ потїтоаре (д'інвѣртїпе) ши кѣ о асеменеа інвѣртїпе се термінеазѣ токмаї несте сѣте де ані, інтокмаї кѣмѣ ведемѣ кѣ інвѣртїпеа знора стеле фіксе се термінезѣ іарѣ токмаї дѣне сѣте де ані.

Обсервѣторїї с'аѣ інкредїціатѣ кѣ афарѣ де ачѣестѣ скїмѣѣрї секларѣ, се зрмеазѣ ла марнетѣ ши скїмѣѣрї колїдіене (ін тоате зїлѣле), адектѣ несте тоатѣ емїсфера нордікѣ аѣ пѣзвїтѣ кѣ полѣлѣ нордѣлѣ алѣ марнетѣлѣ се алѣ ін тоате дїмїнціїле ла 8 ¼ оре маї апроане ла полѣлѣ нордѣлѣ алѣ пѣмѣнтѣлѣ де кілѣ маї наїнте; пе зрмѣ се депѣртеазѣ кѣтре вѣстѣ тотѣ мереѣ нїнѣ ла 1 ¾ оре дѣне амїазѣ-зі; акымѣ іарѣ інчѣне сѣ се апропїе де полѣ ши аша зрмеазѣ нїнѣ ла ора 1 дѣне меzлѣ попуї; акымѣ іарѣ інчѣне сѣ се депѣртеазѣ нїнѣ ла ора 6 демїнеада ши атѣнчї іарѣ се апропїеазѣ нїнѣ ла ора 8

демїнеада. Ачѣестѣ осуїлаціи (скїмѣѣрї де депѣртаре ши де апропїеpe) се зрмеазѣ перѣлатѣ ін тоате зїлѣле вара ши іарна несте тотѣ пѣмѣнтѣ, фїе тїмнѣлѣ ірѣмосѣ саѣ пїоїосѣ, вїнтѣ саѣ лініте.

О алѣ серїе де обсерваціи а арѣтатѣ кѣ есїстѣ нѣнтрѣ вѣада марнетикѣ а пѣмѣнтѣлѣ о епокѣ де 10 ⅓ ані; адектѣ ін чїнчї ані, деклінаціінеа ши інтенсітеа марнетѣлѣ се мѣрѣскѣ; пе зрмѣ вїне о алѣ епокѣ де 5 ані кїндѣ тоате ачѣестѣ елемеnte марнетичѣ се мїкшѣреазѣ; пе зрмѣ іарѣ крѣскѣ 5 ані ши пе зрмѣ іарѣ се мїкшѣреазѣ 5 ані ши аша мереѣ тотѣ мереѣ. Дарѣ ачѣестѣ перїодѣ естѣ еквалѣ кѣ перїода інвѣртїпеї атмосфѣреї соарелѣї. Адектѣ вѣстїлѣ *Schwabe* обсерваторѣ алѣ соарелѣї ши алѣ петелорѣ sale, а фїкѣлѣ обсерваціінеа: кѣ петїле соарелѣї (адектѣ петеле карѣ с'арѣтѣ прїн телескопѣ пе дїскѣлѣ лѣчїторѣ алѣ соарелѣї) се інвѣртѣскѣ імпрѣцізѣлѣ корпѣлѣї соларѣї інтр'о перїодѣ де 10 ⅓ ані. Аша дарѣ, о конкласїінеа логїкѣ басатѣ асѣпра ачѣесторѣ ланте крїоасѣ, пе перміте ка сѣ зичемѣ кѣ е соарте пробавїлѣ кѣ скїмѣѣрїле перїодичѣ че се зрмеазѣ ін сѣнълѣ пѣмѣнтѣлѣ ін прївїнга форѣеї марнетичѣ, сїнтѣ інтр'онѣ панортѣ інтїмѣ кѣ скїмѣѣрїле атмосфѣреї соарелѣї карѣ продѣче нѣмїта перїодѣ де 10 ⅓ ані. Аша дарѣ, акълѣ марнетикѣ естѣ ін старе а не іншїїнга де скїмѣѣрїле марї че с'аѣ зрматѣ нѣ нѣмаї ін интеріорѣлѣ корпѣлѣї пѣмѣнтѣлѣ, чѣ кеарѣ ін ачѣела алѣ соарелѣї. Чїне арѣ фї зисѣ маї наїнте кѣ сїмплѣлѣ акълѣ марнетикѣ ва ажѣнѣе одатѣ а жѣка знѣ полѣ аша де імпортантѣ, кѣ елѣ не ва дескопѣрї мистериїле пѣмѣнтѣлѣ ши алѣ соарелѣї!

Дарѣ фїндѣ-кѣ скїмѣѣрїле атмосфѣреї ноастре депїндѣ мѣлѣ де урезінга саѣ асїнга петелорѣ соарелѣї (адектѣ кїндѣ сїнтѣ мѣлте петеле вара е рече ши пїоїоасѣ ка ест-тїмнѣ), де ачѣеса е інведѣратѣ кѣ, ін вїиторѣ, физїчї ворѣ дескопѣрї о перїодїчїтате де 10 ані ши ін скїмѣѣрїеа тїмнѣлѣ нострѣ атѣрнатѣ де скїмѣѣрїле марнетичѣ. Атѣнчї нѣмаї о сѣ фїе посібілѣ д'а урезічѣ маї наїнте кѣ оаремї-карѣ сїнгрїтате кїндѣ ва фї тїмнѣ ірѣмосѣ ши кїндѣ ва фї знѣ тїмнѣ пїоїосѣ, дарѣ нѣ ка календареле ноастре д'акымѣ, карѣ ворѣскѣ знѣ лімбациѣ ексїбокѣ ка Оракїїле пѣрїне антїче, ін кілѣ нѣ шїтїмѣ кїндѣ аѣ мїнгїтѣ ши кїндѣ аѣ річїтѣ.

Ін фїне, с'а арѣтатѣ ши ла мѣлте стеле фіксе о скїмѣѣре перїодикѣ ін лѣміна лорѣ, адїкѣ інтр'онѣ тїмнѣ лѣміна лорѣ крѣшїте мѣлѣ, пе зрмѣ паркѣ се стїнѣе ши дѣвїне невїзїбілѣ. Іарѣ пе зрмѣ стрѣлѣческ дїн нѣсѣ. Дѣспре ачѣестѣ скїмѣѣрїї ін корпѣрїле черешїї аша де департе де пої, іарѣ акълѣ марнетикѣ е дѣстїнатѣ а не імпрѣтїшї кѣ дескопѣрїе грандїоасѣ ши адміравїле,

