

# Zeis und Natur



## JURNAL

### ПЕНТРЪ РЕСПІДИРЕА ШТИНЦЕЛОР НАТЪРАЛЕ ШИ ЕСАКТЕ,

BCU Cluj / Central University Library Cluj

Pediqaatš

de

Profesor Doktor Ізліѡ Баран.

№ 6.

(Анѡл intliiš)

Бѡксренті.

Февраріе 8, 1856.

*Konpindere: Kartoffel ka nstprimintš ponšlarš. — Арѡрѡсѡ де нѡне. — Provinciile natšrale ale animalelorš ūi peltaišnea lorš ka pasele oameliilorš. — Komsnikaišni uliiaifue niŷ.*

#### КАРТОФІ КА НЪТРИМІНТЪ ПОИЪЛАРЪ.

În timpurile antice, ūi kiarš în secolele de mizlokš, ačeastŷ plantŷ kare akšmš жоакъ знš ролъ аша де mare în Европа, н'а fostš kš-ponokštŷ ničŷ de kšmš, kčŷŷ deskonepirera ei dateazŷ kš deskonepirera Americiei. Împreșnŷ kš lŷmea поѡѡ (Америка). не-а venitš поѡ. Европаенилорș, захарълъ, какаоа, табакълъ (lŷtš-nŷlš), картофи прекъm ūi мѡлте алтеле. Къ deskonepirera ačestei plante а інченстѡ pentрѡ кълтѡра Европеанъ о епокъ поѡѡ. Агрикулторълъ а devenitš, пѡлъ ла знš градъ, мѡлтѡ маі indenpendintš de кѡтре черș ūi плоае де кѡтѡ маі nainte; kčŷŷ kiarš kindš грѡлъ нѡ се face, картофи аș о реколтѡ бѡнъ. Ničŷ нѡ черș ка sŷ fiș

аша мѡлтѡ timpš еспѡшѡ în пѡmintš ка грѡлъ, ničŷ нѡ чере знš пѡmintš аша grasš ка грѡлъ, apoi ūi лѡкраре маі пѡцинтъ, ūi родирера лорș е foarte importantŷ, prin ѡрmare, toate ačestea sѡntš niște импреѡиърѡри карѡ fakš къ Европаени sѡntš мѡлтѡ маі sirșpi de nstprimintŷ лорș kare 'лš skotš din sѡnлš пѡmintŷlŷŷ în totš анѡлъ, zikš, мѡлтѡ маі sirșpi акъm де кѡтѡ аș fostš înainte de deskonepirera ačestei plante. Nŷmaі în аниі трекъm kindš s'а арѡtatš боала картофилорș, де атънчи а інченстѡ sŷ се арате din поѡ вѡчиълъ foametei kare маі nainte vizita ačeastŷ narte а пѡmintŷlŷŷ регълатъ ла fiș-каре 10 ūi 15 ани ūi zecima попълациъnea Европеанъ.

Kэлтэра картофлорѣ este акэм foarte pэs- minditэ ne пэмintэ. Ъitэnds-ne нэмаі ла Европа гэsimѣ маі кэ seamэ вn партеа са nordикэ кэ оаменii се нэтрескѣ маі тогi нэмаі кэ ачeastэ плантэ. Синтэ sste de мii саѣ ши милиoane de сsfiете вn Ирланда карі netрекѣ totѣ анэлѣ кэ картофи ши чева лэгэме; dap вn distpиктеле мэнтоасе din Silesia, имэтрпнескѣ оаменii фэ- рэ стэ fi бэратѣ вn гэра лорѣ алтэ чева de китѣ картофи. Вn капиталa интелектвалэ а Пpэсiei (Ber- linѣ) нэ esистэ ничи знѣ динэѣ, ничи знѣ снпеш, фнэ ла богатѣ фнэ ла сэракѣ, вn каре стэ нэ се инфэцимеze ла мастэ картофи sсэ фелэrimі de for- me ши de прегэтиpi; вntp'adeвтрѣ парѣ се гэсе- ште о плантэ каре стэ фнэ вn старе а fi гэитэ вn атитеа дйферите модэри ка картофи. Вntокмаі пре- кэм Аравэлѣ зиче, кэ о гасдэ бэлэ требэе стэ фнэ вn старе а гэti вntp'o лэпэ de зиле din кэр- мале вn toate зилеле ките знѣ фелѣ de бэкате, аша ши о бэктэtreасэ бэлэ вn Церmania тре- бэе стэ шtie стэ гэtiаскэ din картофи знѣ динэѣ вntрегѣ кэ фелэrimі de бэкате, de ла снпэ нпнэ ла прэжитэртэ, ши toate нэмаі de картофи.

Asemenea pesnэndipe ценералэ а картофи- лорѣ гэsimѣ ши вn Polonia.

Dap кiарѣ ши вn бнеле din цэриле meri- dionale але Европы, прекэм вn Italia ши Spаnia, кэлтэра картофлорѣ нэ е фэртэ импортантэ. Кiарѣ вn Греция се vede кэ нэ неглэцеазэ de totѣ кэл- тэра ачестей планте; кэчи се шtie, кэ kindѣ вn анэлѣ 1836, реџина Amelia а venitѣ ла Atena, локситорii d'аколо й-аѣ presentatѣ знѣ бэкетѣ de флорі de картофи, drentѣ simбoлѣ кэ реџина ва гэси ши вn Елада планта нэтритивэ de кэпетение din patria са Церmania.

Dap нэ нэмаі ка мінкаре, чи кiарѣ ка бэ- тэртэ, картофи жоакэ знѣ ролѣ foarte mare вn лэме. Маі вn toate Церmania, Англия, Франца ши Polonia de мэлтэ аѣ вчетатѣ а фаче пакіѣ din гріѣ ши лэ факѣ din картофи. Апоі скpобеа- ла, ачeastэ materie каре din zi вn zi devine маі импортантэ вn индэстрие, еаршii нэ о маі сколѣ din гріѣ, чи о кинтигэ din картофи.

Eatэ о мэлэime de импpециэртэpi карі факѣ кэ картофи синтэ foarte пpечиoмii пентpэ ценэлэ зманѣ, de ачееа ачeia карii аѣ контpибутѣ ла вntpодэчереа ачестей планте вn Европа, синтэ пpи-

вицi ка фэкторі de bine аi зманитэци. Внэ стэ нэши инкпнэiаскэ чине-ва кэ ачешii оаменii н'аѣ авэтэ о сарчинэ греа, чи din контpэ с'аѣ лэутатѣ кэ о мэлэime de прекэдекэци ши de дйфкэлатэци, прекэм ва vedea лекторэлэ ne скэртѣ revista i- сторикэ каре зpмеазэ.

Чеа динтi цартэ vnde с'аѣ вntpодэсѣ вntиамii датэ картофи, а fostѣ Англия; dap оаменii карii с'аѣ лэстпатѣ вn мисіонеа ачeastа фэктoape de bine а зманитэци, аѣ fostѣ чей зpмэторі: Wal- ter Raleigh, John Hawkins ши Franz Drake. Се зиче вn пpивинэа ачeastа о анекdotэ foarte вntepesантэ. Лордэлэ Raleigh а пpиимитѣ de ла знѣ амикэ алэ стѣ din Америка кичi-ва картофи drentѣ сэмингэ; totѣ de о датэ i с'а рекоман- датѣ foarte мэлтэ ачeastэ плантэ нoзэ зикндѣ кэ фептэ ачeastэ плантэ дэ о мінкаре foarte de- личioасэ. Raleigh а ordonatѣ ши а plantat'o вn гpэдина лэi de лэгэме. Дэне че картофи аѣ е- шитѣ ши аѣ фэктѣ фpэнза лорѣ mare ши флоареа лорѣ фpэмоасэ, Raleigh 'ши-а инкпнэитѣ кэ ач- este пэртii але плантеi челеi нoзi синтэ мінкабиле ши кэ потѣ да о бэкатэ foarte лэсдатэ. Аша dap елѣ а ковокатѣ ne мэлэци din амичii стi ла знѣ пpінзэ mare ши ла сфпшитэлэ месеi ле-аѣ presentatѣ фpэнза ши флоріе de картофи септе вn апэ. Ст'ши инкпнэiаскэ чине-ва сэрпpиза чеа пеплэкэстэ а тэтрорѣ мінквндѣ астэ-фелѣ de мін- каре грецоасэ, ши тогi аѣ стpиратѣ кэ амикэлэ лэi Raleigh а вpстѣ ст'ши батэ жоакѣ de дінсэлэ. Апоі ачестѣ din зpмэ fiндѣ некэжитѣ, а ordо- natѣ ка стэ се скоацэ тогi картофи din гpэдинэ кэ пpэдчинi кэ totѣ ши стэ лi се деа фокѣ. Din вntимпларе, фнэлэ гpэдинарэлэи каре а esistatѣ ла ачестѣ astodafé кэpіoсѣ, а влэстѣ кэ дэпэ че пpэдчинеле de картофи с'аѣ арэвкатѣ вn фокѣ, глоан- целе лорѣ адекэ гэмэліле пpэдчинилорѣ аѣ пpэ- снэndитѣ о одоаре foarte плэкэстэ ши гэстоасэ; елэ а ктезатѣ а мінка знэлэ, ши гэсіндэлэ foар- те delіcіoсѣ ла гэстѣ, а импэртэшитѣ ачeastа лэi Raleigh, каре гэсіндэме ши елэ totѣ аша, 'ши-а кэпoскэстѣ ероареа ши а вntелесѣ кэ нэмаі пар- теа пpэдчиналэ а ачестей планте а авэтѣ вn ве- деpe амикэлэ стѣ kindѣ й-а рекомандат'o. Д'а- тэпчи вnкоа Raleigh 'ши-а датѣ toate остенеала а пpэснэndi кэлтэра картофлорѣ вn Англия. Din An-

glia kълъра ачестей piante a тpeкстѣ neste кa-  
налѣ в France.

Лдовикѣ XVI маѣ кѣ seamъ a fostѣ про-  
текторѣ ачестей piante. Елѣ, Реџина, Дъчѣи шѣ  
Duchesse de аtънчѣ пѣрta флорѣ de картофи кa ор-  
namente саѣ декорациѣи ла пентѣлѣ лорѣ. Аноѣ  
снѣдерѣлѣ Parmantier, кaре a австѣ марѣ ме-  
пѣте пентрѣ реснѣндѣреа картофлорѣ в France,  
a зѣсѣ лѣи Лдовикѣ XVI втр'о зѣ: France o  
сѣ'шѣ фѣ втр'о зѣ ресноскѣлоаре кѣ аѣ гѣсѣтѣ  
пѣнеа сѣрвѣлорѣ. Дар Parmantier a австѣ a се  
лѣпта кѣ o мѣлѣме de преждекѣтѣи кѣарѣ шѣ в  
контра знора дѣн натсрaлѣнтѣи de аtънчѣ кaрѣ пре-  
тѣндеа кѣ картофѣ, фѣндѣ o plante кoупѣнтѣ в fa-  
milia Solaneelorѣ. адекѣ втр'о familie зѣnde се  
аѣлѣ мѣлте plante отрѣвѣте. de ачѣеа тpeвѣсе сѣ  
фѣ отрѣвѣтѣ шѣ са. Адеврѣлѣ este кѣ ла кар-  
тофѣ флoареа are оаремѣ-че пѣрѣчѣнѣ отрѣвѣторѣ,  
дар пѣдѣуѣна este невѣноватѣ. Аsemenea вшпѣре-  
цѣсрaре гѣсѣмѣ шѣ ла мѣлте аѣте plante.

Еатѣ modѣлѣ кaре министрѣлѣ дѣвѣнтрѣ de аtънчѣ  
аѣлѣ Franceѣ л'а втpeвѣзѣнтѣатѣ кa фѣрѣ сѣлѣ дѣректѣ,  
оаменѣи сѣ се лaсе de преждекѣтѣиле лорѣ шѣ  
сѣ вчѣеапѣ a кѣлѣтѣа картофѣ. Вѣ фѣ-кaре оранѣ  
мaре. аstopѣтѣиле аѣ fostѣ вѣсѣрѣчѣinate a plante  
кѣте o гѣрѣдѣвѣнтѣ de картофѣ ne сеама statѣлѣи,  
фѣндѣ попѣрѣдѣи a вѣnde дрѣнтѣ сѣвѣнтѣ картoфѣ  
пѣвѣлкѣлѣи. Дар вѣрѣн тaѣнтѣ аѣ австѣ ordѣне. кa  
mагaзѣиле кѣ ачѣешѣ картофѣ сѣ не фѣ вѣнкѣсе вѣне  
поаѣтеa, в кѣтѣ вѣндѣ вѣне-вa сѣ фѣре, сѣ се  
fакѣ кѣ не вaгѣ de seamъ. Ашa a шѣ fostѣ.  
Оаменѣи вѣнкѣсѣндѣ'шѣ кѣ statѣлѣ вa сѣ факѣ зѣнѣ  
monopolѣ дѣн картофѣ, лe-а пѣрѣстѣ пѣрѣ, аѣ мѣрѣсѣ  
поаѣтеa de аѣ фѣрaтѣ картофѣ шѣ в-а семѣлатѣ  
в гѣрѣдѣнеле лорѣ. Ашa дар skouпѣлѣ гѣверѣнѣлѣи  
с'а вѣмѣлѣнтѣ кѣ totѣлѣ. Se vede кѣ ачѣстѣ мѣ-  
нѣстрѣ a кѣноскѣтѣ натсрa ошѣлѣи, кaре de ла  
Мошѣ-Adamѣ шѣ вѣнтѣ акѣмѣ в-а пѣлѣкѣтѣ totѣ de  
зна кѣ deосѣвѣре лѣкрѣрѣле попѣрѣте!...

(Ba вpma).

BCU Cluj / Central University Library Cluj  
АРБОРЪЛЪ DE ПѢНЕ.

Чѣне н'а чѣлѣтѣ в Халѣма саѣ o мѣе шѣ зна  
de пошѣи, в ачѣеастѣ vesѣлѣтѣ колѣкѣцѣне de бас-  
me оrѣнтaле fantastѣе. вmоsѣвѣле дар вѣкѣнтѣ-  
лоаре, чѣне, зѣкѣ. н'а чѣлѣтѣ аколо deсѣре o цa-  
рѣ в кaре жѣмѣлѣе шѣ franzelеле крескѣ ne  
арборѣ, шѣ порѣмѣвѣи фѣрѣнтѣ de sine сѣоарѣ в  
гѣра ошѣлѣи supѣ a фѣ мѣнкaѣи? — Чѣне дѣн поѣ  
кaре не преа e аmаtorѣ de а лѣкpa. чѣ e маѣ  
мѣлѣ партизанѣ de o дѣлѣе лeneвѣе, чѣлѣндѣ а-  
чѣеастa, не с'а гѣндѣтѣ кѣ e пѣкaтѣ. кѣ e нѣмаѣ зѣнѣ  
вaсmѣ шѣ кѣ не еsѣстѣ в натсрѣ астѣ-фѣлѣ de  
paradisѣ теpestрѣ в кaре ошѣлѣ н'арѣ аѣеа тpe-  
вѣнтѣ a мѣнчѣ нѣмѣкѣ de кѣтѣ нѣмаѣ a вѣлѣnde  
dѣмѣнеаѣа мѣна supѣ a рѣне жѣмѣлѣ кaлдѣ дѣн  
арборѣ шѣ ла вѣрѣнтѣ a deсkѣде гѣра кa сѣ сѣоa-  
ре в втрѣ порѣмѣвѣи фѣрѣнтѣ?

De шѣ не нѣтемѣ вmѣлѣнѣ тоатѣ ачѣеастѣ до-  
рѣнтѣ вmаѣнaрѣ, нѣтемѣ s'о вmѣлѣнѣмѣ de жѣ-  
мѣлѣте; кѣчѣ de шѣ не с'а гѣсѣтѣ вѣнтѣ акѣмѣ ne  
вѣмѣнтѣ o цaрѣ зѣnde порѣмѣвѣи фѣрѣнтѣ de sineшѣ  
сѣоарѣ в гѣра оaменѣлорѣ, дар s'а гѣсѣтѣ o цa-  
рѣ зѣnde пѣнеа шѣ жѣмѣла крескѣ ne арборѣ, шѣ  
ачѣеастѣ цaрѣ este o гѣрѣпѣ de вѣсѣлѣ аѣе Очѣа-

нѣи, маѣ кѣ seamъ гѣрѣпа вѣсѣлѣлорѣ Marquise.  
Еатѣ че зѣкѣ воѣаѣорѣи deсѣре ачѣстѣ арборе мѣ-  
рaкѣлoсѣ.

Вѣ вѣсѣлѣ Marquise, зѣче воѣаѣорѣлѣ аѣ-  
гѣлѣзѣ Darwin, ашѣ вѣзѣтѣ вѣнтѣ пѣдѣрѣче мѣчѣ  
лоарѣ фѣрѣмоасѣ formate de зѣнѣ фѣлѣ de арборе  
admѣрaвѣлѣ кaре лѣлѣ нѣмескѣ аколо арборѣлѣ de  
пѣне (arctocarpus); елѣ ажѣнце ла o мѣрѣме  
de 40 мѣчѣоаре, вѣшѣ вѣлѣnde рaмѣрѣле саѣ чѣле  
вѣстѣрѣнѣе кa стѣжарѣи чѣи маѣ марѣ ла поѣ; дар  
partea чѣеа маѣ admѣрaвѣлѣ a ачѣстѣи арборе e-  
ste фѣрѣкѣлѣ сѣлѣ, поама са. Еа are мѣрѣмеа  
кaпѣлѣи зѣнѣ копѣлѣ de зѣнѣ ашѣ, вѣлѣцѣшaрѣеа еѣ  
ne дѣн аѣарѣ seamънтѣ кѣ ачѣеа a зѣнѣ поpтo-  
кале. дар ne дѣвѣнтрѣ e пѣлѣнтѣ кѣ o фѣлѣнтѣ аѣлѣ,  
моале шѣ дѣлѣе. Вѣ орѣ чѣе кѣпѣ, ачѣеастѣ поa-  
мѣ мѣрѣтѣ нѣмѣрѣеа de поама-пѣне, кѣчѣ кѣндѣ  
o коачѣ чѣне-вa проасѣнтѣ втр'зѣнѣ кѣнторѣ, вѣ  
дѣ зѣнѣ фѣлѣ de пѣне аѣлѣ кa franzela, дар кѣндѣ  
o лaсѣ кѣте-вa зѣле втр'о кaсѣ кaлдѣ шѣ ne зp-  
mo o нѣне вѣн кѣнторѣ, аtънчѣ кѣштѣгѣ зѣнѣ фѣлѣ  
de пѣне neарѣрѣ кaрѣеа seamънтѣ кѣ пѣнеа поa-  
стѣрѣ фѣкѣтѣ дѣн секарѣ.

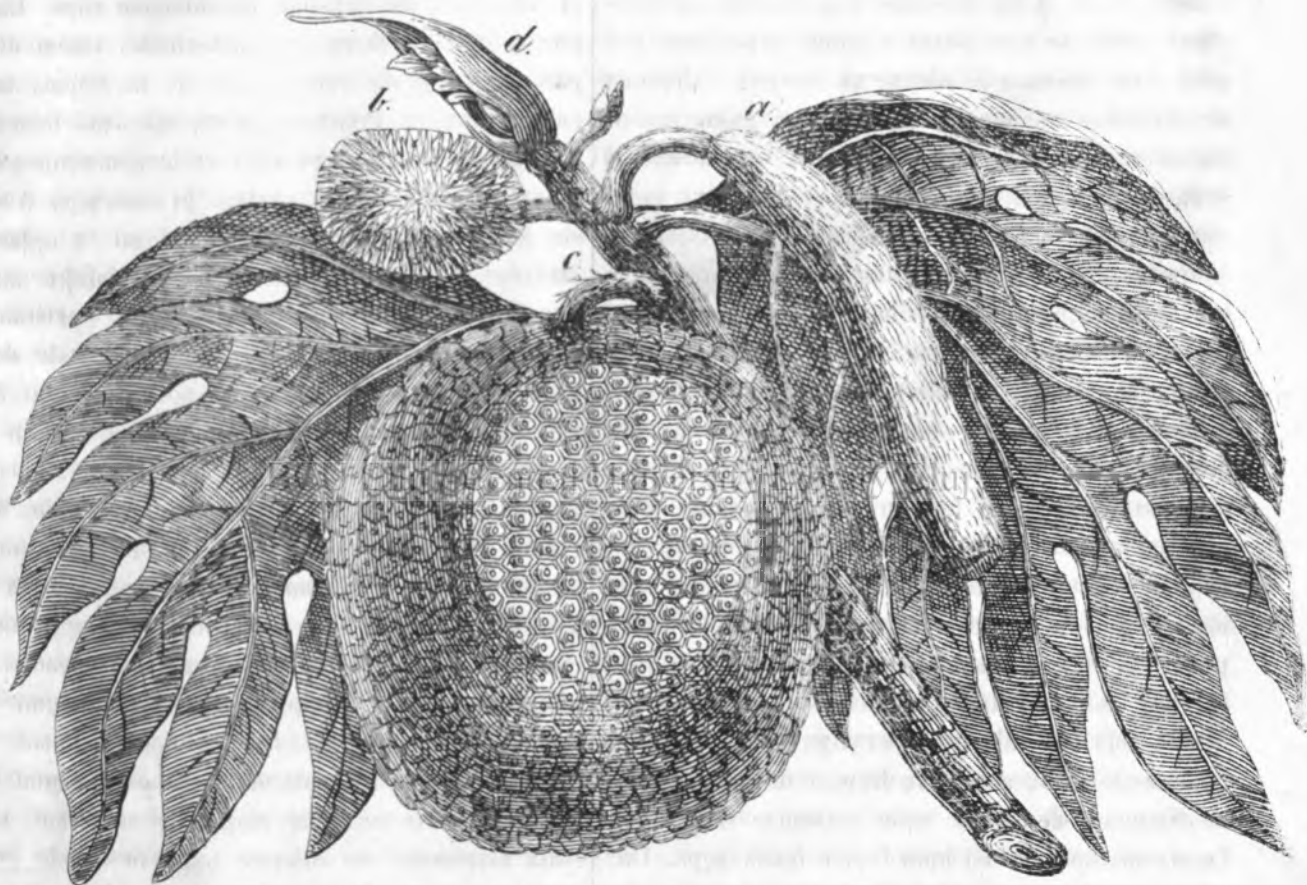
Ună altă călătorie științifică americană, *Hermann Melville*, se esprime în privința acestor arbori admirabili în modurile următoare: Arborii de pină din insulele Markise, zice el, kindă e crescută, e un arbore maiestos, înalt, gros și puternic, ramurile sale sînt foarte întinse, prin urmare umbra lor se întinde foarte departe. Dar și frunza sa e foarte mare și în-care foaie este tăiată în felurimi de tăieturi și de forme fantastice în kită seamănă cu dantelele (хорботеле) scumpe de Bruckel care le poartă damele noastre. Dar toamna kindă frunza se uscă, atunci foile își scimbează din zi în zi culoarea lor, în kită ntemă zice că trece peste toate nuanțele posibile de colorii. Chiar înțelegerea de toamnă a arborilor din pădurile Americii, vestici pentru frumusețea lor, nu e nimic pe lângă magnificența și bogăția colorilor care le desvoalță toamna arborilor de pină din insulele Oceaniei; însă oamenii de acolo se folosesc și de aceste împrejăsurare, căci kindă frunza arborilor de pină e ajunsă la un grad înaintat a bestezirii, kindă atunci înțelegem pe suprafața sa toate colorile cărbunelui, zna lângă alta într-un mod admirabil de frumos, atunci oamenii răniți frunze și fackă dintre însele niște cățel care pștează pentru tot de zna aceste colorii; dar modurile furtive acestor cățel este ear căprios; adică răni o foaie în mizloc și bagă virful capului în gura cățelului (fiindă că foile sînt foarte mari, prețutăm am zisă mai sus), în kită o jămătate de foaie acoperă sprințelul, pe kindă ceea-l-altă atîră în dărătălă zrecilor. — Poama coaptă seamănă în privința mărimeii că ună pepene galben, însă n'are vărui care le observăm la pepene, ci în locul văruiilor se găsesc pe toate suprafața acestor poame niște înfășure conice, semănîndă cu nasturii (бези-гъра). Coaja poamei este groasă (8 цолъри), și kindă poama e coaptă vine și jănoae cîne-va coaja, atunci se înțelegem că ună glonță albă ca zăhada și cărnosă, în kită totă comprinsă poamei este dăce și bîni la mîncare, afară nămai d'o mică parte în mizloc unde se află casa sîmburilor.

Însă nici aici Natsra n'a făcută, ca să zicemă astă-felă, ună premie pentru leneni; de și omulă găsese aici pîinea gata crescută pe arborii din pădure, însă totă trebuie să fackă și elă oarecî-care pregătire, de aceea chiar poama-pîinea trebuie gătită ca să fie bîni de mîncare. Modurile celor mai simpli și celor mai bîni este că răne poama kindă nu e încă coaptă, o răni în cenză de foc și o frije, atunci kindă se pechește, de sineni coaja se desparte de carnea care are atunci gustă dăce și plăcută ca a cartofilor friji din soiulă celor mai bîni. Dar unii oameni de acolo au obiceiș că nu așteaptă nîni kindă poama s'a frintă de totă, ci o iea din cenză kindă este nămai pe jămătate frintă, atunci scotă carnea (partea moale) a poamei din coajă și o aruncă în apă, care se înfă și devine ca ună felă de ciocolată albă și foarte plăcută la bîni. Uneastă bîni o nămeskă „Boa-шо.“ Еș, zice acestă voiașor, n'amă năni să găsescă o plăcere mare la astă felă de ciocolată, și într'adevăr pe masa boșaiilor d'acolo n'amă găsit'o; însă este ună altă-felă de gătire a poamei-pîinea care de o mîncare așa de delicioasă în kită își înkinăscă că Амброзия zeităilor antice din Olimp, n'a avăni negreșită ună gustă mai bîni și mai delikată, și amă povăni pe totă germanzii din Европа să viiă acolo, și sîntă încredințată că o să zică că gъра lor n'a găstată nîni akămă astă-felă de gătire delicioasă! Dar gătirea aceste de care vorbeskă se face în modurile următoare: poama se răne în foc și dăce ce se frije o scoate, o jănoae de coaja ei și o nișează vine în nișă de nișă; pe kindă ună face aceste, altă iea o răni de kokosă, o spară în dăce, răne făidă ei celor lăptosă într'o fapșrie și lă bate vine că ună lemă în kită făidă se scime în grănițe mici ca de brînă. Kindă s'a gătită și aceste, atunci se șe cîne-va pe o bancă, fiindă vasulă de laptele de kokosă pregătă în mîni și lă toarnă asupra poamei-pîinei, în kită brînza saă krema aceste de kokosă înconșoară poama de toate părțile; akămă mîncarea delicioasă, mîncarea regală e gata!

La sezonul anului kindă s'a contă poame-

le ačeste. atânci loksitopii ačestopŝ insŝle se adânp în nenŝmŝrabile pŝdŝpî de arbopî de niine kapî esistŝ akolo, adânp ačeste fŝpkte pŝe-čioase; dŝne kare ŝnoae noamele de kôžile lopŝ, le niŝeazŝ în niŝliče mi fakŝ dinpînsele xpŝ felŝ de kokŝ saŝ nastŝ kare o nŝmeskŝ „tutao.“ Ačeastŝ nastŝ o împarte în mai mŝlate porçişni miçi, le pŝstŝeazŝ înbelile în fŝpnze

mi le çinŝ în niŝnide peçi. Astŝ-felŝ, ačeastŝ kokŝ poate sŝ pŝmiŝ ani întreçi mi sŝ nŝ se stŝiče, însŝ atânci kîndŝ vorŝ sŝ le mŝlinče, le nŝnŝ între dot petre ferçinçi mi le koače aŝa, atânci koka moale se întŝreŝte fŝkîndŝse o materie galbenŝ fŝpŝoaŝ, întokmai ka kîxli-ŝarŝlŝ mi ačeasta o nŝmeskŝ „Amar,“ mi kare amestekatŝ kŝ apŝ. dŝ xpŝ felŝ de ŝragŝ deli-



*Поама-Иине, din Insulele Ocreanice / arctocarpus incisa. / a. Flopa masklâ. b. Поама nekôutŝ. c. Поама kôutŝ. d. Pamŝpŝ tinŝpŝ.*

čioaŝ de ŝŝtŝ. Ačeastŝ ŝragŝ kare o nŝmeskŝ akolo „Poe-poe“ este groaŝ mi se linŝte de deçete, de ačeea oamenî natŝraî de akolo o mŝlinčk kŝ deçetele fŝpŝ linçŝpî. Çe ferçinçi sîntŝ ačestî oamenî, kŝpora Natŝra le-a datŝ niinea de loate zilele fŝpŝ sŝdoarea plŝgarŝlŝi, fŝpŝ interŝençişnea çŝnariopŝ kapî ŝpekçleazŝ pe çŝra mi pe pŝnçiile noaŝte, fŝpŝ mizloçiŝea

klasei çŝŝtarîlopŝ, kŝ toate amabilŝçiile lopŝ kŝtre pŝŝlikŝ, mi kîarŝ fŝpŝ a avea treçinçŝ de linçŝpŝ pentŝ mînkare! Ačestî oamenî lok-çkeskŝ întŝ'o klimŝ admirabilŝ de fŝpŝoaŝ mi se deŝfatŝ kŝ Amŝrosia deliçioaŝ çe le daŝ pŝdŝpîle de arbopî de niine kapî de sineŝi kŝeskŝ din sînxlŝ pŝmîntçlŝi!

## Провінцііле патэрале але анималелорѣ ші релациѣнеа лорѣ кѣ раселе оаменелорѣ.

Артиколѣ II.

Амѣ възѣтѣ (ін артиколѣ I) кѣ зона по- зарѣ а аміндѣспорѣ емисфереле араѣ о зніфор- митате ін прівінца анималелорѣ ші плантелорѣ че се афлѣ аколо. Ачеастѣ зніформитате нѣ о маї гѣсімѣ ін зонеле температе ші тропиче дін а- міндошѣ емисфереле. Дар нѣ нѣмаї ін фіѣ-каре емисферѣ. чи ші ін фіѣ-каре царѣ динтр'шѣ емис- ферѣ кіндѣ се афлѣ сѣѣтѣ диферите меридиане, гѣ- симѣ але анимале, адекѣ кѣ ачеастѣ диферинѣѣ де ші нѣ се рапоартѣ ла ценѣриле анималелорѣ ші плантелорѣ, тоѣ се рапоартѣ ла диферинѣѣ спецелорѣ ші а вариетѣѣлорѣ. Аша ші кіарѣ арборії чеї маї бине кѣпоскѣѣї, s. e. стежарії (quercus), фаѣїї (fagus), кастанії (castania), ѣл- мії (ulmus), теїѣ (tilia) ші арѣарії (acer) сінѣтѣ ші еї ін диферите вариетѣѣї. S. e. ін Italia кре- ште о деосевитѣ вариетате де стежарѣ (quercus suber) каре конпринде сѣѣ коажа са знѣ фелѣ де лемнѣ моале ші еластикѣ дін каре се фаве до- нѣрї де стикле; дар тоѣ ін ачеастѣ лѣѣїме гео- графїкѣ креште ін Asia мїкѣ знѣ фелѣ де стежарѣ каре продѣче не фоїле сале гогошїле де чер- неаль (gallae quercis); асемenea есїстѣ ін дифе- рите ѣѣрї ші о мѣлѣїме де вариетѣѣї де Пїнѣ (pinus) сѣѣ молїфї. Грѣдїнарїї поштри кѣпоскѣ треї фелѣрї де лїліакѣ (Serynga): знѣ фелѣ че креште ін Kina, алѣлѣ ін Persia ші чеа-л-алѣ ін Suania, деосевїте прїн колорїле ші форма флорїлорѣ прекѣм ші прїн форма фрѣнзелорѣ. Дар ші ін ренѣлѣ анималѣ гѣсімѣ ачеастѣ імпреїѣ- рапе. Ін ачеаашї лѣѣїме географїкѣ гѣсімѣ ін Европа ѣрѣлѣ оакешѣ, ін Stateле-ѣните але А- мерїчеї ѣрѣлѣ нерѣ, ші ін Тїбетѣ ін Asia знѣ деосевитѣ фелѣ де ѣрѣс; ін локѣлѣ кѣпрїоареї дін Европа есїстѣ ін Амерїка знѣ деосевитѣ фелѣ де кѣ- прїоаре (Wapiti) ші ін Asia есте кѣпрїоара ка- ре продѣче вестїлѣлѣ москѣ (Moschus moschi- ferus); ін локѣлѣ оїлорѣ Европене се гѣсескѣ ін Амерїка ої кѣ ѣрекі фоарте лѣнїї атїрпате ін жосѣ, ші ін Asia есїстѣ нїште ої каре аѣ нїште коаде аша де гроапе ін кїѣ тревѣе сѣ ле адѣ- кѣ не нїште трѣѣрї мїчї кѣ доѣѣ роате, нешїндѣ бїне ін старе а ле ѣїнеа ін сѣсѣ де грѣстатеа шї

de grosimea lorѣ. Дін ценѣлѣ боїлорѣ се гѣ- сеште ін Амерїка нѣмаї бїволаѣлѣ ін старе сѣл- батїкѣ, дар ін Европа есїстѣ ін пѣѣрѣа де Віа- стокѣ (ін Лїтѣанїа) о спецѣ де бої фоарте маре ші сѣлбатїкѣ нѣмїтѣ Аѣерокѣсѣ, ші ін Mongolia гѣсімѣ знѣ алѣ фелѣ де бої сѣлбатїчї кѣ о ма- ре кокоашѣ де гѣрѣсїме не спїнареа лорѣ. Кїарѣ кїте о датѣ ін доѣѣ ѣѣрї інвечїнате гѣсім дифе- рїте вариетѣѣї де анимале, s. e. ін Serbia каре есте вechїнѣ кѣ Ромѣнїа се гѣсеште знѣ фелѣ де- осевитѣ де порѣї нерѣї карї се інграшѣ преа кѣ- рїндѣ ші сінѣтѣ фоарте кѣѣтаѣї ін комерѣѣ. Ачеа- стѣ леѣе ѣенераль с'а обсерватѣ шї ін прівінца лѣнїлорѣ, вѣлнїлорѣ, шоаречїлорѣ (афарѣ нѣмаї де шоаречеле де касѣ каре се афлѣ претѣїнде- неа); ін прівінца калїлорѣ ін Afrika есте део- севитѣ спецѣ де каї мїчї ші вѣрѣаѣї нѣмїїї Зе- ѣрї шї о алѣ спецѣ се афлѣ ін Asia нѣмїїї Е- мїонѣ; аша шї ін прівінца пасерїлорѣ, ренї- лїлорѣ (s. e. ін локѣлѣ крокодїлѣлѣ дін Нілѣ гѣсімѣ ін Ганѣ Гавїалѣ, ші ін рїѣрїле Амерї- чїї не терїбїлѣлѣ Kaiman, снаїма оаменїлорѣ де аколо). Ачеастѣ леѣе о гѣсімѣ шї ін прівінца пенїлорѣ, інсектелорѣ ші а молѣсчелорѣ а диферїтелорѣ ѣѣрї. Інтр'адевѣрѣ сінѣтѣ пѣїнїї тїнї прїмїтївї де анимале ін контїнентѣлѣ нѣоѣ, ші векїѣ, дар не де алѣ парте ачентї пѣїнїї тїнї аѣ продѣсѣ о мѣлѣїме маре де вариетѣѣї карї сінѣтѣ мѣрѣїнїте не диферите ѣѣрї ін ачесте кон- тїненте; фїешї-каре царѣ авїндѣ вариеталеа еї пропрїѣ.

Ної нѣ нѣтемѣ сѣ не інїндемѣ аїчї мѣлѣлѣ десупре ачестѣ обїектѣ інтепесантѣ; вомѣ адѣѣга нѣмаї кѣ дѣне стареа актѣалѣ а реїѣїнелор гео- графїче, зоолоѣїче ші ботанїче, нѣтемѣ ін прї- вїнца челеї дїнтїѣлѣ деосевїї ѣрѣмѣоареле фазне ін зонеле температе:

Ін Asia деосевїмѣ о фазнѣ Оріенто-бореалѣ каре се нѣмеште шї Іапонїкѣ, ші о алѣ Окуї- денто-мердїоналѣ каре се нѣмеште шї Кїнесї- кѣ; фіѣ-каре фїндѣ карактерїсате прїн деосевїте анимале карактерїстїче шї пропрїе, аної фїешї каре дїнтр'ачесте фазне есте шї інтр'знѣ ра-

портъ кѣ диферитъ пасъ де оамені карі трѣскѣ аколо. О мікѣ еснлмациіне ва лѣмѣри маі бине ачеа че амѣ зисѣ аичі.

Дакъ лѣзмѣ в де апроане обсерваціне фауна монголікъ, адекъ анималеке каре трѣскѣ в ста- преа сѣлватеку в реціініе Асіеі анде трѣнте паса монголікъ а оаменіпорѣ, о стъ гѣсімѣ а- коло нінте снеце карактеристиче де анимале пре- кѣсмѣ зрѣсѣлѣ де Тівет (ursus tibetanus), кѣри- оара де москѣ (Moschus moschiferus), каура монголікъ (capra sibirica), о деосевітъ снецу де антлоне (antilope gutirosa), о деосевітъ снецу де оі, (ovis argali), о деосевітъ снецу де воі (bos gruniens). кѣміе кѣ доѣе кокоаше не снп- наре (Camellus Bactrianus), казѣлѣ сѣлватеку. (Equus caballus). мѣгарѣлѣ сѣлватуку (equus onage) мп о алтъ снецу де каі нѣмііі мп гекеі (equus hermionus) не кѣндѣ афарѣ дпн Асіа нѣ гѣсімѣ в алтъ нарте нпчп каі сѣлватуку нпчп мѣгарп сѣлватуку. Дакъ фачемѣ о аналоіе втре ачесте рецііні аде анималепорѣ мп аде паселорѣ де оамені каре локѣсѣлѣ аколо, о стъ гѣсімѣ кѣ де мп тоате цпнѣ де паса монголікъ, дап опі кѣм кпнезп се деосівескѣ де Жанонезп, атітс в рапортѣлѣ фізрелі ка мп а карактерѣлѣ, втоткмаі прекумѣ фауна кпнезпкѣ есте дпферптѣ де фауна Жанонікѣ.

Ѕнпitatea натралу маі а тоатеі Еспонеі (а- фарѣ нѣмаі де нартеа еі полартъ) кѣ нордѣлѣ А- фрпчеі мп кѣ о нарте окціденто-мерпдіоналѣ а А- сіеі, формѣазѣ мп о ѕнпitate саѣ рецііне зооло- пікѣ; в ачѣастѣ ѕнпitate гѣсімѣ ачелеамп мамп- фере, мп наѕѣрпде емпрѣазѣ в дпферпте сеѕоане аналѣ дпнтр'о провінціе втп'алта аде ачестеі ре- цііні. Аста гѣсімѣ в ачесте рецііні снеце про- прп де кѣрпюаре. черп (cervus), зрп (ursus), іенерп (lepus), веверпде (sciurus), лѣпѣ (lupus), пісіка сѣлватуку (felis catus), вѣлпеа (vulpes), відрѣ (lutra), нѣвѣтсѣсіка (mustella), мдепѣ (Mar- tes), кптіца (talpa), арічіл (erinaceus), кѣміа кѣ о кокоашѣ (camelus dromadarius), мп о мѣлпме де лііеі (vespertiliones), тоате ачесте анимале вмпрезѣ мп кѣ нінте снеце партікуларе де па- серп, пенп мп пенлііі каре тоате се гѣсѣскѣ в ачѣастѣ рецііне, формѣазѣ о ѕнпitate зоолопікѣ. пар' кѣ е о соціетате фаміларѣ впндѣ кѣ тоате аѣ о патріе, мп аста есте, прекумѣ амѣ зисѣ, Ес-

пона, нордѣлѣ Афричеі мп о нарте окціденталѣ а Асіеі; дап мерпндѣ чева маі департе кѣтре ок- ціденталѣ Асіеі, атнчп се скпмѣлѣ мп фауна; в локѣлѣ кѣміеі дромадарѣ кѣ о кокоашѣ, се алтѣ аколо кѣміе кѣ доѣе кокоаше (Camellus bactrianus), не кѣндѣ в мѣнціі Кавказѣ, Таспда, мп вмпрецізрѣлѣ мѣнтелѣі Спнаі гѣсімѣ нінте сне- це де кауре мп де оі сѣлватуке каре се деосі- вескѣ дпн ачеле че ле гѣсімѣ в дпферптеле цѣрп але Еспонеі, дап не де алтъ нарте ѕнтѣ мп дп- ферпте снеце де оі каре есістѣ в Асіа централѣ. Асемѣнеа е кѣноскѣлѣ кѣ в секѣлеле тпекѣте с'а гѣсітѣ в Еспона о снецу де воі сѣлватуку (bos urus саѣ Ауерокс) прекум мп каі сѣлватуку в Германіа мп Суаніа, не кѣндѣ в Асіа нпчп о даѣ н'аѣ есістѣлѣ нпчп воі нпчп каі сѣлватуку. Дап патріа мѣгарѣлѣ есте Асіа, адпкѣ платоѣлѣ дпн Пѣспіа (Iran) мп Монголіа. Пісіка domestікѣ де акѣм дпн Асіа а венітѣ аколо дпн Еспона саѣ дпн Егіптѣ, ва стъ зпкѣ тотѣ дпн реціінеа зооло- пікѣ Еспонѣанѣ. Дпн ачѣастѣ опіціне де пісіку сѣлватуке се траѣе мп пісіка поастрѣ domestікѣ. В впрпвінѣа кпнезп нострѣ каре не араѣ акѣмѣ фелспмп де варпѣтѣлѣ е кѣ вдоіалѣ дака тоате се траѣе дпнтр'о снецу сѣлватеку партікуларѣ Ес- понѣанѣ саѣ дака ачесте дпферпте варпѣтѣлѣ аѣ е- мптѣ дпн дпферпте снеце, аместекпндѣсе ѕна кѣ алта, саѣ дака се траѣе дпн лѣпѣ, саѣ дпн вѣлпе, саѣ дпн шакѣлѣ. D. de Flourence дпн Парпс а фѣкѣтѣ фелспмп де черѣтѣрп д'а констата непот- тпмѣлѣ (рѣденіа) кпнезп кѣ лѣпѣ, вѣлпеа мп ша- кѣлѣ, адпкѣ а вмперекіатѣ ачесте дпверсе анимале мп а продѣсѣлѣ нѣі продѣкѣторп, прпн зрмаре с'а констатѣ кѣ тоате ѕнтѣ о снецу де анимале; дап дѣне дпферпте пѣнерпцііні, продѣкѣтпвілітатеа лорѣ с'а стпнсѣ, ва стъ зпкѣ іар а рѣмасѣ рѣденіа лорѣ кѣ вдопнѣлѣ. Оаѣа Мерпно domestікѣ кѣ лпнѣ фпнѣ есте в стапе сѣлватуку мп акѣм репрезен- татѣ прпн оаѣа Мѣлѣ че се алтѣ в мѣнціі Сар- дпніеі, мп а есістѣлѣ маі напнте сѣлватеку в мѣн- ціі Спаніеі. Дакъ оаѣа патріаршплорѣ пѣсторп (Авраамѣ, Ісаакѣ мп Іакобѣ де каре ворѣвште пісіка) а венітѣ дпн оаѣа сѣлватуку дпн мѣнціі Таспдеі, саѣ дпн аѣѣа дпн Арменіа нѣ се мтпѣ, внтѣ опі кѣмѣ е сізѣрѣ кѣ нѣ е ѕнѣ мѣмѣрѣ алѣ фаміліеі зоолопіке дпн реціінеа Еспонѣанѣ; кѣчп істопіа не повѣстемте кѣ Фенеціанп де атнчп

мереа ла Spania de кэмпэра' де аколо лінз  
лнз, прн зрмаре дака арз фн гзсітз ін цара  
лорз саз ін цзрле інвечнате (Тазрда шн Арме-  
ня) о асемenea лнз, п'арз фн мерсз несте ма-  
реа медитеранз ла Spania пентрз ачестз сконз.  
Капреле дн днферите рецізнн нзмте се део-  
векз преа мзлз зна де алта, ін кнз ннз а-  
кзм нз с'а пстзтз редзче тоате ла о снгрзр о-  
рнціне. Бозлз nostrz domestкз, се траце днтр'о  
спецз де вої селватнчн каре с'аз стнссз акзм шн  
нз е зна кз специа де вої селватнчн каре еснстз  
шн акзм ін Asia. Поркзлз nostrz domestкз се  
траце дн поркзлз селваткз саз мнстрезлз каре  
се афлз ін тоате зонеле температе але контн-  
нзлз анткз. Гнште ле шн рацеле поастре dome-  
стечнте аз шн акзм рзденн лорз натзралз дн  
каре се траз, аднкз гнште ле селватнче, маї кз  
сеамз ін цзрле норднче шн рацеле селватнче  
претстнденеа; асемenea еснстз шн акзм по-  
рзмбн селватнчн лннз порзмбн domestнчн. Кок-  
кошлз кз гннеле сале негрешнз кз п'аз ве-  
ннз дн Asia; ннз нз шнмз кнндз а fostz нн-  
тродзссз ін Европа ннчн специа са примнтив сел-  
ватнчн дн каре се траце. Дн контрз шнмз  
преа вине де кзрканз кз маї ннante кз треї ссте  
де анн апроане а веннз дн Амернка; стр-  
момлз сзз есте о спецз де кзрканн селватнчн  
каре трзскз ін Амернка. Дн тоате галначее ле  
елз есте челз маї маре, шн аста есте о нмпре-  
цізраре нтересантз есченціоналз лецеї ценерале  
каре не арабз кз Амернка продзче тотз д'азна

нзмаї специа шн ценере мнчн але фамнлнлорз,  
дар нз челе маї марн прекзтз ле ведетз ла  
кзрканн.

Даказ вомз вої а деошебн днферите провин-  
цін каре сннтз кзпрнсе ін рецізнеа зоологнчн  
деспре каре ворвнмз, о сз пзтемз деошебн аколо  
челе зрмзтоаре провинцін, фн-каре деошебнндз-се  
прн деошебнле карактере але фамнлорз респек-  
тнве, де шн ачесте днферннге сннтз нзмаї секон-  
дарне; ачесте провинцін сннтз: 1) Skandinav  
2) Pusia 3) Европа централз 4) Европа мерн-  
дноналз 5) Persia саз Iran, 6) Sıria, 7) E-  
днтнзлз шн 8) Atlas.

Анчн нз пзтемз сз третемз сзз тзчере кз  
нар обсервзтз о релационе ннтнмз ннтре паселе  
оаменлорз шн ннтре карактереле фамелорз знел  
провнцін. Ачестз рецізне зоологнчн се нтнде  
токмаї афлта кнз шн локзнцеле оаменлор де паса  
казказнчн (кз фаца алз); дзпче че ннчтеазз а  
domni ачестз пасз, ннчтеазз шн рецізнеа зоо-  
логнчн. Омзлз ка знз корпз органкз, ка фнлзлз  
натзрей, негрешнз кз трезбнн сз се нмнзрншеаскз  
де ннфлзценцеле клнматнче шн космнче прекзтз шн  
челе-л-але каре се афлз лннз дннзлз, ачеста  
а fostz шн есте о консеквннцз натзралз де фннге  
змане каре шн траце рздзчнна еснстенцеї сале дн  
аерз шн пзмннтз, прн зрмаре есте шн еа нннз  
ла знз градз спзссз ннфлзценелорз космнче каре  
се моднфнчн нтокмаї ка шн челе-л-але animale  
tepestre.

### КОМЗНКАЦІЗНН ШТННЦІФІЧЕ МІЧІ.

*Unz esemplaz d'o nevsnie kspioasaz.* Кз оаменн  
пердз мннгле дн касса знел аморз непорочнз саз  
кларз кз фнндз десперацін ш'аз лзатз внцз, аста  
с'а аззнтз де мзате орн, дар еатз о невзние позз  
рапоратз акзм ін жзрналеле Англезе. Ін лсна тре-  
кстз а мзрнчн ін орашелз Kleighley знел омз ан-  
не Sharp каре ла внрста де 30 де анн а fostz тапе  
аморесатз д'о фатз, а австз шн сперанцз ка сз о іа  
де невастз, ннз нзрннцін еї с'аз опссз шн с'а вл-  
зстз нншлатз ін сперанца са. Атзнчн а кззстз нн-  
тр'о меланколіе профондз, с'а дзссз а касз шн а  
зисз кз 'ї е скнрвз де внцацз. Апої че рннднці кз  
а фкзстз, оаре кзмз с'а ннншкатз? ннчн де кзмз,  
дар с'а пссз ін патз шн а хотзрпнчн кз нз се ва маї  
скзла де аколо, шн ннтр'адевзрз нз с'а маї скзлатз  
дн патз шн а трнчнз тотз кзлкатз, фнндз ін патз па-

трз-зечн шн поз де анн, ннз ла 38 де анн чеї дн  
зрмз ннчн феpestре ле дн одаеа са де dormнчн нз  
ле-а дескнссз! Кз тоате ачестеа, ачестз омз а австз  
тотз д'азна о пофтз взнз, а шн мннкатз мзатз ін  
кнз с'а ннгрзшатз тапе, шн кнндз а мзрнчн л'а кнн-  
тзрпнчн шн а веннз 280 де фзнці (треї маже апроане!)

*Statistika kstaimeї de aspz kape se knturaz*  
акзм ін тоці анн дн пзмннтз, ннченнндз де ла  
1800 нннз ла 1855. Ана дар ін анзлз 1800 с'аз  
кннчнратз 54,000 фзнці; ін анзлз 1845, 129,250 фзнці;  
ін анзлз 1850, 318,650 фзнці; ін анзлз 1851, 431,950  
фзнці; ін анзлз 1852, 717,950 фзнці шн ін анзлз  
1852, 252,000 фзнці; прн зрмаре де ла 1800 нннз  
ла 1853 с'а ннзечнчн кзтзцнмеа де азрз каре оаме-  
ннн скотеа ін тотз анзлз дн сннзлз пзмннтзлз.