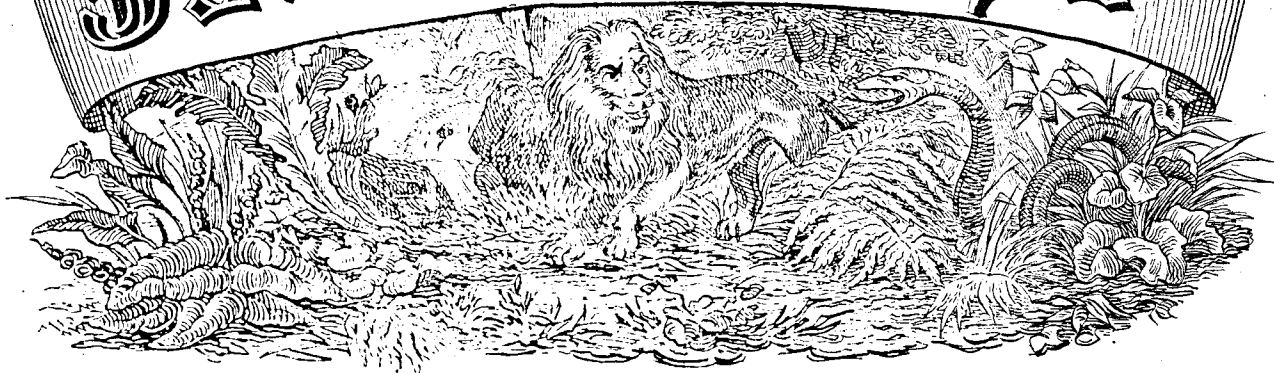


Zeis und Naturze



JURNAL

ПЕНТРЪ РЕСПІНДИРЕА ШТИНЦЕЛОР НАТЪРАЛЕ ШИ ЕСАКТЕ,
în toate clasele.

Pediyeatș

de

Profesor Doktor І.І.І. Баран.

№ 4.

(Anul I intiiș)

Бскренті.

Ianuarie 22, 1856.

Konpinde: Limbele animalelor. — Mșka de kas. — Komunikaciunē utiunifve miș.

ЛЕМБЕЛЕ АНИМАЛЕЛОР.

Artikoluș II.

Dșne че ам обсерватș (în artikolușlș din-
tiiș) лимбеле анималелорș inferioаре, съ ле об-
серватмș акъм ши ла знеле din animalele șșне-
pioаре, адекъ ла пасері ши ла мамифере.

Ла пасері, лимба este într'un gradș mare
de dezvoltare; еле аș о мълчине de modula-
цинї але șșнетелорș лорș, prin каре-ші еспри-
мъ възрїеа саș інтрїстареа, пльчереа саș дѣ-
реера, кїзмареа саș din контръ інштинїареа d'a
fьї. Чїне а їмьлатș мьлтș къ пасері, лесне ін-
целеце лимба лор ши деосїемте ачесте деосї-
вите еспресїнї. Кїнд маскьльлș пасерїї ншмїте
rьтлș pouș (sylvia rubicola) шеаде лїнгръ кї-

мьлș знде се афлъ femела са ключїндș, атшнчї
скоате нїште șșнете дьлчї, їнчелїшоаре абїа аз-
зївїле, пар' къ ї-ар шьне de дьлчїїле амо-
рьлїш сьș, саș пар' къ ї ар повестї нїште исторїї
плькьте ши їнтересанте, дьне кьм фачем ної оа-
менїї кїнд воїм а амьса пе чїне-ва, каре este
окьпатș къ о окьнацине серїоасъ дар monotonъ;
їн тїмпьлș ачела femела шеаде лїнїштїтъ къ окїї
ацїнтацїї азьпра сощьлї еї ши е foarte atentївъ
ла конвєрсацинеа лї. Дар кїнд маскьльлș 'ші-а
пердѣлș femела, атшнчї їмьлъ рьтьчїнд, скопїнд
нїште șșнете жамїче, трїсте, кьѣтїндъ-о ши кїл-
мїндъ-о къ нїште еспресїнї дорїтоаре ши лїн-

vede, în kită opî cine lă arde, simte къ елă sѣре de dopinѣ. Dar întîmplîndse sѣ'шî гъsiaskъ femela, îndatъ 'шî skimбъ sѣnetеле челе жалнече în niște стригърî de бѣкріе, пе kind amîndoxî sѣoarъ ла кѣблă лор. Dar kind перекеа ачеаста viind а кастъ, шî гъsesкъ кѣблă ameninѣtă de вр'шн періколă, атънчî amîndoxî шî skimбъ гласлă: într' maskăлă шî femelъ се formeazъ ка шн felă de dsetă, знлă pesnende алѣia, шî într' ачестă dsetă знс комѣникъ алѣia simѣirіe sале шî ачееа че а хотърîtă а фаче ка сѣ'шî skape kasa лор комѣнъ de періколăлă каре о ameninѣтъ. Къ drent кѣvintă zіcheа челебрлă Natъralistă Германă *Oken* къ лимба пасерілор е богатъ în sѣnete шî espreme о мълѣime de simѣirî шî de pasіgnî.

Ла nemtî (прекъм шî ла мълте алте anіmale) vedemă къ în timpăлă kind dormă, пенă шн felă de santіcele саă пѣzitorî; ачеаста о fakă eаръшî kind імблă къtіndă'шî nstprіminte. Гіска selbatіkъ, раѣа selbatіkъ, чоара, корблă, знеle діn пасеріле рѣnіtoape шî кіар вравіа пенă asemenea пѣzitorî. Kind о пасере пѣzitoape vede къ знă періколă kită de mikă ameninѣтъ soсіetatea лă, атънчî îndatъ дъ знă semnală шî тоатъ чеата fѣѣ; інсъ кіарă ачесте semne sîntă foapte diferіte. S. e. раѣа selbatіkъ kind vede vîntopăлă інкъ de departe, дъ знă semnă prin kape пар' к'ар zіche: пѣzіѣ—вѣ! шî атънчî nșmaî de kită тоатъ чеата, de шî нѣ făгă, dar pemînă къ чеа маî mare бѣгаре de seamă прегъtіndăse ка сѣ făгă ла semnăлă алă doіlea kape дъ раѣа пѣzitoape kind vede къ vîntopăлă s'a anponіată; semnăлă алă doіlea este diferіtă de челă d'întă шî însemneazъ: акъм fѣѣ! шî într'adevѣрă къ акъм тоате făгă. Ла врѣвî, пѣzitorăлă este знă maskăлă діn чеî вѣтрîнî шî къ esperіinѣтъ. Kind skоate ачела гласлă сѣă anșnѣтopă de періколă, îndatъ тоатъ чеата de врѣвî pemіne în чеа маî mare lіnіште, маî къ seamă челе тіnere pemіnă într'о тѣчере комплектъ шî 'шî kастъ сігъранѣа п'інтре памъріле шî frъnzеле арборілор. Къ kită періколăлă се anponіъ маî мълă, devenінđ маî ameninѣтopă, къ алітă пѣzitorăлă шî інтъреште маî мълă гласлă сѣă; dar діn контрă, kind таче елă, атънчî шtie чеата къ періколăлă а тpeктă, тѣчереа лор frікоа-

să înчeteazъ шî еле атънчî шî інченă діn ноă bavardălăлă лор; dar пѣzitorăлă tot нѣ'шî пѣрșemte postăлă, чі діn контрă pemіne tot de зна ла локăлă сѣă, адекъ ла пенкѣлă челă маî ridіkată, s. e. în vîrfăлă знă арборе, ка сѣ поатъ vedea маî bine departe.

Kind знă omă се anponіъ de кѣблă врезнел пасері de kîmpă, nșmită vanellus, атънчî пасѣrea інчене а інконѣsра, сѣзрінđ імпреѣісрăлă кѣблăлă сѣă, skоlінđ стрігърî askъvіte шî partіkăларе, шî îndatъ vînă о мълѣime de алте пасері kamapade але sale sipe ажъторăлă сѣă шî інконѣсрă сѣзрінđ шî стрігінđ імпреѣісрăлă omăлă, пар' къ vor сѣ се лъnte къ dînsăлă а скъпа kasa вechіnăлă лор atakatъ d'знă făкѣтopă de рăă.

Корвî шî чіоріле пзнă totă мереă пѣzitorî ла лагърăлă лор, шî кіар kind тоатъ чеата doарme, пѣzitorăлă pemіne totă de зна deștentă.

Kind kokорî (grus cinera) мергă toamna кътре săđă, прекъм шî kind пріmѣвара се інторкъ, ла тоате ачесте кълѣторî мерѣе în капăлă четеî знă maskăлă вѣтрінă kape а făкăтă маî de мълте опî ачеастъ кале, шî тоѣ іл зрmeazъ; гласлă kondăktopăлă дъ komanda de маршă în ачеастъ кълѣторіе шî ѣine ordіnăлă шî dіscіplіna. Întîmplîndse ка kondăktopăлă сѣ nearzъ дръmăлă, атънчî ілă комѣникъ четеî, шî тоѣ pesnəndă къ о стрігаре къ аă інѣelesă, апоі îndatъ інчeteazъ а мерѣе drentă шî sѣoarъ în черкă în kită нѣ се депъртеазъ діn локă, апоі kondăktopăлă імблă інколо інкоаче шіntъ гъsemte дръmăлă, атънчî eар се пенă не капăлă лор, дъ komanda de маршă шî тоатъ чеата діn ноă се пъне în lіnіe dreantъ шî імблă dșne елă.

De шî проверă zіche „stănidă ка о rіskъ“ къ тоате ачестеа întîmplărea зpmѣtoape de о rіskъ kape а автă локă în Ирланда ва арѣта къ нѣ е аша, чі къ шî rіштеле аă fakătateа а—шî комѣника оарешî—kape simѣire шî воінѣтъ. О rіskъ foapte вѣтрінă а знă арendăшă în Ирланда kape шедea пе оаѣле sale kлочінđле, îndatъ s'a vъzstă къ are о neastîmpărare; îndatъ се skоală, мерѣе ла о къмарă vechіnatъ знде се алă о rіskъ тінѣрă, шî къ стрігърî прекъм шî къ semne 'î—a dată сѣ інѣелеагă ка сѣ vіitъ къ dînsa; rіska тінѣрă într'adevѣрă venise dșne dîn-

sa mi kind amindot ажъuserъ ла оаъ, чеа въ-
трѣнъ а пѣсѣ не чеа тѣнъ не дѣнеле ка сѣ ле
кочеаскъ, дѣне каре гѣска вътрѣнъ с'а ашезатѣ
лѣнѣтѣ не лѣнъ оаъ ми а мѣрѣтѣ, не kind тѣ-
нъра ѣрма кѣ зелѣ а кочѣ оаъле моштените.

Чѣне п'а азѣтѣ стѣрѣрѣле партѣкъларе але
кокошълѣ, kind обсервезъ вѣ аерѣ в'о пасере
рѣнѣтоаре каре се апропѣ, кѣм кѣмъ атѣнчѣ
гѣнеле сале ка сѣ се адѣне импрепѣрѣлѣ лѣ;
аноѣ але сѣнеле ми зѣнѣ атѣ гласѣ скоате елѣ
kind гѣсенте в'о мѣнкаре бѣнѣ ми кѣмъ не
гѣна са чеа маѣ ѣвѣтѣ ми пѣфератѣ ка сѣ ѣа
ми еа парте вѣ дѣнелѣ лѣ. Дар ми гѣна kind
гѣсенте гѣнѣне рѣсѣнѣ не пѣмѣнѣ, вѣдатѣ кѣ-
мъ не пѣи сѣѣ, аноѣ kind о гѣнѣ а кочѣтѣ оаъ
де раѣъ, ми пѣи де раѣъ ѣрмѣнд ѣнѣнѣлѣ лор
мерѣъ ла ант, гѣна сѣ не маѣлѣ аѣѣ вѣ-
тѣндѣсе ми кѣмѣндѣѣ ѣнапоѣ ка сѣ пѣ се ѣнече.

Гемела прѣвѣрѣтоаре kind прѣмъвара се ѣм-
перекѣлѣ, алеце не маскълѣлѣ каре kind маѣ
фрѣмосѣ ми маѣ дѣлече; прѣн ѣрмаре ми ачѣастѣ
дамъ-пасере мѣле сѣ деосѣеаскъ вѣ сепенаделе
де ноанте каре галандѣ еѣ ѣ адѣкѣ, ка сѣ алеа-
гъ не чеа маѣ мѣлѣоастѣ ми маѣ пѣкълѣ.

Ѣнѣъ кѣ тоате стѣдѣле ноастре ноѣ оамѣнѣ
авѣа амѣ ажъсѣ а кѣноанте о мѣкѣ парте дѣн
лѣмѣадѣлѣ пасерѣлор, адектѣ а деосѣѣ ла зѣнеле
снече дѣферѣте сѣнеле артѣкълате карѣ сервекѣ а
еспрѣма дѣферѣте сѣмѣрѣ ми дѣферѣте воѣнѣе, ми
вѣтр'адѣвѣр ачѣсте дѣферѣнѣе сѣнтѣ фоарте варѣате
ми фоарте вогате, ми пасерѣле прѣн модѣлѣадѣ-
нѣле гласълѣ лор ми кѣар прѣн дѣферѣте ѣсте сѣнтѣ
вѣ старе анѣ комѣнѣка о мѣлѣнѣе де ѣдеѣ. вѣ-
тр'адѣвѣр ѣдеѣ фоарте мѣрѣнѣнѣе, дар орѣ кѣм
сѣнтѣ ѣдеѣ. Гѣъ-каре пасере ѣмѣ арѣ сѣнелеале сале
партѣкъларе вѣ старе натѣралъ; еа пѣ ле скѣм-
бѣ нѣчѣ о датѣ, кѣчѣ сѣнтѣ вѣ армонѣе кѣ модѣлѣ
есѣнѣнѣеѣ ачѣстеѣ пасерѣ. Натѣра, вѣнѣнѣтѣ вѣ креа-
цѣнѣле еѣ, а арѣтатѣ ми вѣ рапортѣлѣ гласърѣлор
пасерѣлор тотѣ ачѣастѣ вѣнѣнѣтѣ. Требѣе сѣ об-
сервѣмѣ кѣ де ми вѣ стареа натѣралъ сѣнѣ-каре
снече де пасере арѣ мелодѣеа са ми сѣнелеале
салѣ прѣпѣрѣе, вѣнѣъ пасереа естѣ капѣлѣ а вѣ-
вѣдѣа ми о мелодѣе стѣрѣнѣъ, маѣ кѣ сеамъ а ѣ-
неѣ але пасерѣ, ми маѣ кѣ сеамъ kind дѣн тѣ-
непѣрѣеа еѣ а fostѣ пѣсѣ вѣ посѣдѣне а азѣ тотѣ
мерѣъ kindѣндѣ о атѣ мелодѣе, вѣндѣ кѣар маѣ

комплѣкатѣ ми маѣ фрѣмоастѣ де кѣтѣ сѣнтѣ але са-
ле фѣрѣштѣ. Аста поате кѣ е касса де че пасе-
рѣле кѣнтѣтоаре дѣнѣ Европа kindѣ мѣлѣтѣ маѣ фрѣ-
мосѣ де кѣтѣ тотѣ ачѣсте снече де пасерѣ kind
трѣсекѣ вѣтр'о атѣ парте а пѣмѣнтѣлѣ маѣ пѣ-
нѣнѣ чѣвѣлѣсатѣ ми прѣн ѣрмаре маѣ пѣнѣнѣ мѣ-
сѣкалѣ де кѣтѣ Европа. Ама с. е. прѣвѣрѣтоареа
каре воѣажорѣ аѣ азѣт'о kindѣндѣ вѣ Asia мѣкѣ,
kindѣ мѣлѣтѣ маѣ пѣнѣнѣ фрѣмосѣ де кѣтѣ прѣвѣрѣ-
тоареа ноастрѣ, ми тотѣ ачѣастѣ е касса де че
вѣтр'о мѣлѣнѣе де пасерѣ че се афѣтѣ вѣ Амерѣка
пѣмаѣ фоарте пѣнѣне (3 нѣнѣ ла 4 снече пѣмаѣ)
сѣнтѣ kindѣтоаре, вѣндѣ кѣ вѣ Амерѣка ми оамѣнѣ
kindѣ мѣлѣтѣ маѣ пѣнѣнѣ де кѣтѣ вѣ Европа.

Аноѣ вѣтр'ѣнѣ градѣ мѣлѣтѣ маѣ десволтатѣ
гѣсѣмѣ лѣмѣеле анѣмалѣлор патѣрѣнеде (кѣ патѣрѣ
нѣчѣоаре) саѣ мамѣфере (пѣрѣтѣоаре де цѣе).
Кѣчѣ аѣчѣ гѣсѣмѣ нѣнѣте акѣвѣнѣ вѣнѣлѣпѣчѣлѣе маѣ
перфекте, гѣндѣрѣ маѣ комплѣкатѣ ми хотѣрѣрѣ маѣ
ресолѣте. Дар ми варѣадѣнѣ вѣнѣнѣте гѣсѣмѣ п'а-
ѣчѣ! Сѣ лѣтѣмѣ де есѣмплѣ пѣмаѣ о снечеъ, а-
дектѣ кѣнеле; вѣ кѣте дѣверсе модѣрѣ пѣ еспрѣмѣ
елѣ kindѣ ва арѣтѣ орѣ пѣлѣчере ми вѣкѣрѣе, орѣ
дѣрере ми вѣтрѣстаре! Кѣтѣ де вѣнѣлеасѣ естѣ
лѣмѣа кѣнелелѣ kindѣ ва сѣ комѣнѣче орѣ стѣнѣнѣ-
лѣ сѣнѣ орѣ камарѣзѣлор сѣ оарѣшѣ-каре ѣм-
цѣре саѣ ѣдеѣ! Алѣ-фѣлѣ латѣрѣ елѣ kindѣ ѣ е фоа-
ме, алѣ-фѣлѣ kindѣ арѣ вѣкѣрѣе кѣ стѣнѣнѣлѣ сѣнѣ
ѣ пермѣте ка сѣ еасѣ кѣ дѣнѣлѣ ла пѣлѣмѣаре,
ми алѣ-фѣлѣ скоате гласълѣ сѣнѣ партѣкълар де не-
мѣлѣнѣнѣре, саѣ вѣеде трѣстѣ kindѣ е сѣлѣтѣ сѣ рѣ-
мѣнѣ сѣнѣрѣъ а кастѣ!

Kind зѣнѣ кѣнеле ва сѣ мѣаргъ ла вѣнатѣ, а-
тѣнчѣ кастѣ а повѣдѣи ми алѣ кѣнеле ка сѣ ѣмѣле
кѣ дѣнѣлѣ, атѣнчѣ с'апропѣе де камарѣадѣлѣ сѣнѣ,
лѣ лѣнѣнѣмѣамѣ кѣ вѣтѣ сѣнѣ, ѣ пѣне вѣтѣ вѣ ѣ-
рѣкѣтѣ, лѣ вѣнѣкѣнѣоарѣ кѣ сѣлѣтѣрѣ ми лѣ мѣшкѣ
кѣар де нѣчѣорѣ нѣнѣ л'а дѣтермѣнатѣ, вѣрѣндѣ
нѣврѣндѣ ка сѣ мѣаргъ кѣ дѣнѣсѣ. Kind доѣ саѣ
трѣѣ кѣнѣнѣ мѣрѣъ вѣнѣрѣнѣъ ла вѣнатѣ, атѣнчѣ чѣлѣ
маѣ маре дѣнѣтр'ѣнѣнѣ се пѣне вѣтр'о гроапъ ми
рѣмѣне лѣнѣнѣтѣ, не kindѣ чѣѣ-л-аѣчѣ гонекѣ вѣ-
натѣлѣ (с. е. ѣенѣрѣле, кѣпрѣоареле), аноѣ дѣне
че аѣ гонѣтѣ вѣнатѣлѣ апроане де лѣкѣлѣ зѣнде
кѣнеле чѣлѣ маре се цѣне аскѣнѣсѣ, атѣнчѣ ѣ даѣ
зѣнѣ семнѣ, аноѣ елѣ азѣндѣ ачѣастѣ, скоате вѣ-
нѣнѣнѣ датѣ вѣчѣтѣ кѣнѣлѣ сѣнѣ де десѣтѣлѣ гроа-

пей, tot sîndîndse împreună și dauт нэ е възстѣ, ши токмаї дэне че камаразиї ї-ащ датѣ семнѣ къ ащ гонитѣ прада нинѣ инainteа лѣї, ши рола лѣї а венитѣ ка s'о prinзѣ, атънчі саре индатѣ ши фаче ши елѣ datoriea лѣї.

Kînd знѣ кїіне інчене а зрла, атънчі тоцї кїінії дин вечінтате зрлѣ къ елѣ împрезнѣ, сащ кїнд інчене елѣ а лѣтра възінд знѣ streinѣ, маї къ seamѣ знѣ чершѣторѣ къ vestiminte рѣнте интрінд ін кѣрте; дар кїнд кїіне ле матрѣ мінгїнд аст-фелѣ пе стѣпінѣлѣ стѣ, кїіне ле вечінатѣ нэ матрѣ нїчі о датѣ, prin зрмаре тоцї кїінії штіе а deoseбі преа бїне кїнд знѣлѣ дин еї матрѣ супре пазе каселор каре ле sїnt încredingate, ши кїнд матрѣ де плѣчере мінгїнд пе стѣпінѣлѣ стѣ.

Знѣ Natșralistѣ, D. F. Friedrix, се espri-мѣ ін рапортѣлѣ ачестеї матерїї interesante ін модѣлѣ зрмѣтор: амѣ възстѣ, зїче елѣ, де мѣлте опї дої кїіні карї амїдої се агла интр'о кѣрте, дїнтре каре знѣлѣ ера легатѣ къ знѣ ланцѣ, пе кїнд челѣ-л-алѣ їмѣла лїберѣ. Kїнд челѣ легатѣ лѣтра фѣрѣ казсѣ, атънчі челѣ лїберѣ се плїмба фѣрѣ грїжѣ ін грѣдїна каре се агла de-парте ін досѣлѣ касеї; дар кїнд вр'знѣ streinѣ сащ чершѣтор а инпатѣ ін кѣрте ши кїіне ле легатѣ інченѣ а лѣтра, нѣмаї де кїлѣ ши ачелѣ лїберѣ дете fїга ши венї ши елѣ лѣтрїнд ін кѣрте супре ажѣторѣ а гонї пе streinѣ, ши лѣкрѣ де мїраре, нїчі о датѣ н'а грешитѣ; апої ещ fїнд ін грѣдїнѣ ши възінд ачeasta, амѣ штіѣлѣ тоїѣ де зна кїнд знѣ streinѣ а венитѣ ін кѣрте. О стѣ дѣкѣ foapte департе дакѣ амѣ вої стѣ ворѣскѣ маї къ d'amънѣнтѣлѣ деснре ачeastѣ матерїе, а-декѣ деснре лїмба кїінілор.

D. Jessѣ а studiatѣ лїмба вѣлпей ши а гѣсїтѣ къ, кїнд зрлетѣлѣ вѣлпей este компѣсѣ де доѣ sъnete, атънчі їнsemнеазѣ интрїстаре. Елѣ а гѣсїтѣ къ лїмба вѣлпей este аша де комплїкатѣ де кїлѣ лїмба кїіне лѣї, ши къ лїмба лѣплѣлѣ seamѣлѣ ачелей а вѣлпей ши а кїіне лѣї.

О fantѣ interesantѣ ін рапортѣлѣ факѣлѣцїї

комѣнїкацїсней ла о спецѣ дин animalеле патрѣ-педеле каре трѣскѣ ін апѣ ши се нѣмескѣ відре повестемте D. J. Hunt инспекторѣ-сѣперїорѣ алѣ менаѣерїчі ін грѣдїна Зоологїкѣ дин Лондра. „Доѣ відре, зїче елѣ, а фѣтатѣ. Дѣне че нѣїї ащ крескѣстѣ, вѣтрїнії її лѣсаетѣ интр'о зї къ дїншїї интр'знѣ елештеѣ; дар малѣрїле елештелѣї ера преа їнале ши ренезї, prin зрмаре, инторкїндсе ла зскатѣ, тїнерїї н'ащ fostѣ ін старе стѣ се свїѣ. Вѣтрїнії възінд ачeasta, ащ інченѣстѣ аї їнвѣѣа кѣм трѣбѣе фѣкѣт ка стѣ сарѣ дин апѣ пе малѣрї, дар ін задар: тїнерїї н'ащ fost ін старе а їмїта ачeastѣ операцїсне; възінд ачeasta, еатѣ къ зна дин відре вѣтрїнѣ къ іар се инторчea ін апѣ, апроїѣтѣ болѣлѣ стѣ ла зрекїеле знеї відре тїнере, пар' къ ї-а зїсѣ чева, ши индатѣ а сѣ-рїтѣ їнапої ла малѣ; дар ін мїнѣлѣ ачesta тїнѣ-ра прїндеа ін гѣрѣ коада вѣтрїней цїндѣ-о бїне, prin зрмаре свїндѣсе împрезнѣ къ вѣтрїна пе малѣ; апої вѣтрїна ренетїндѣ ачeastѣ операцїс-не, а skosѣ аст-фелѣ ши пе а доа тїнѣрѣ ла малѣ.

Дїне Darwin зїче акѣ, кїнд зн калѣ аре о мїн-кѣрїме пе о парте а корѣлѣї ла каре нэ поа-те стѣ ажѣнѣ стѣ се skarpїне, атънчі мѣшкѣ пе знѣ алѣ калѣ ла знѣ asemenea локѣ, къ skopѣ ка стѣлѣ шѣшче ши пе елѣ ла локѣлѣ ачesta зн-де аре мїнкѣрїме. Апої чїне нэ штіе къ, кїнд знѣ калѣ ін граждѣ аще къ а венитѣ ін кѣрте камарадѣлѣ стѣ, інчене а'л салѣта къ нїште стрї-гѣрї де вѣкѣрїе?

Kїнд о оае аре знѣ мїелѣ интр'о тѣрмѣ де мїей, кѣноаште гласѣлѣ стѣ, asemenea кѣноаште мїелѣлѣ гласѣлѣ нѣмей same fїнд кїар интр'о тѣр-мѣ де ої; ачeasta vedemѣ ши ла вакѣ къ вїде-лѣлѣ еї, прекѣм ши ла нїсїкѣ къ нѣїї еї ши ла мѣлте алтеле.

Кѣрїоареле кїнд паскѣ, пѣнѣ пе вїрѣлѣлѣ знеї нїетре зна дїнтр'їнсе ле дрепѣлѣ santїнелѣ ши ачeasta възінд вр'знѣ лѣкрѣ перїкѣлосѣ, інчене а флѣра дин насѣ ши toate кѣрїоареле фѣгѣ.

(Ва зрма.)

MÖSKA DE KASŦ.

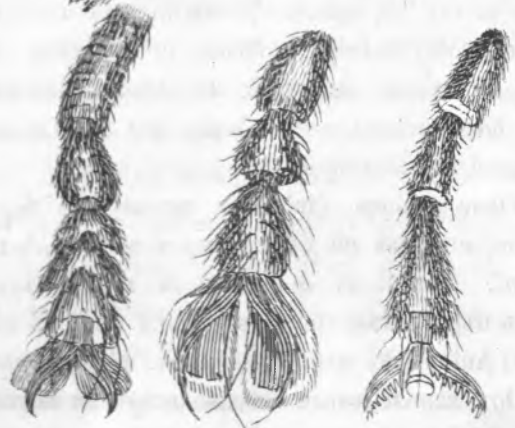
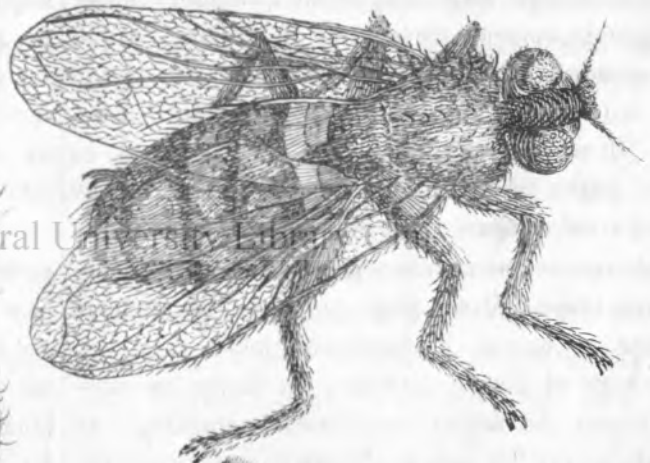
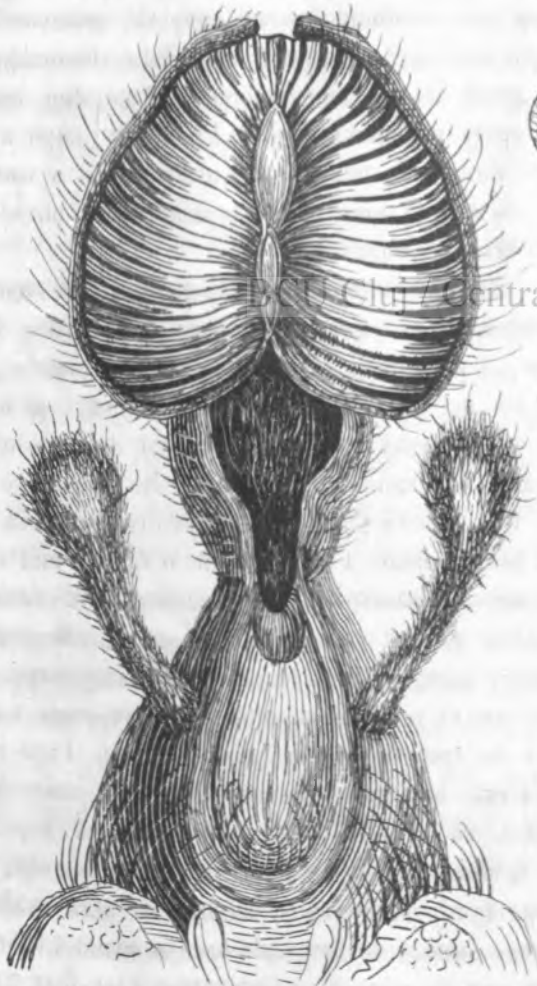
(musca domestica).

Între marea mlime de insecte cari ne | pe de o parte prin ntrl чел mare de
snt knoskte, mtele жоак зн ро mare, | sneце kape а, ne de алта prin ntrl чел

Оки мте, марц.



Mska de Kas.



Лабеле мте.

Гра мте, роарте мр.

mare de individe konpinse n fz kape sneц. | sri i kar зн ntr mare de sneце de in-
Афарт de асeasta i n економеа ntре жоа- | sкте, nepoц лор. Еле snt servтор om
к зн ро mportant, find к ntреск prin | n асeа, к n кмeлe калде мк када-
карнеа лор зн ntr mare de sneце de п- | верeлe анмалелор мар i м че се геск

ne kîmpă și în orașe, prin șrmarе къръдъ аерялă d'аколо, каре кърîндă s'арă fi strikată de esalaçîșnîle meșîtîce але кадаверелор. Дар пе де алъ парте sînt și вълъмътоаре омълăи în ачеа къл ларвеле лор мълнîкълъ și striкълъ мълте лъркърпî de ла каре омълă арă fi пстатълъ траде знълъ folosă. Апои și афарълъ de ачеаșта, еле sînt конвиве foarte пенлъркълте în каселе оаменîлор пе каре-î малтрееазълъ prin мълшкълърîле лор. Дар și анималеле noastre domestîce sâferе мълт де эле; кълчî аă обîчеиълъ къл депълнълъ ларвеле лор în корпълă ачестор анимале. Дар în економîеа прîватълъ ачесте мîчî анимале факълъ съл се teamълъ оаменîи foarte мъллă. Гасда sълеанълъ маи мълтълъ се teme de мълмте de кîтълъ de нîсîка хоацълъ. Еатълъ лекторъле! о инсектълъ мîкълъ каре este în stare съл факълъ атîта вîне și атîта рълă în економîеа натърелъ, prin șrmarе меритълъ d'а fi stădiатълъ. Нои о съл аледемълъ акълм дрент stădiă дîнтре 50 де мîи de сунеце дîн мълмтеле кълноскълте пе *mășka de kasă*.

Поате къл врълнълъ лекторълъ саă лектоаре ва абеа скîрълъ а visita къл мîне леагълнълă ачестелъ инсекте și а șрма тоатълъ desvolтареа еи, дар ачеаșтълъ пълмбаре ва абеа pentрълъ фъл-каре зп înteresă mare. Мълска каре în starea са перфектълъ шеаде къл прîнципîи și îмпъраципîи îнтр'о касълъ, ва пълнка къл еи дîнтр'о фарфърîе, се кълкълъ пе перпълъ моале де катîфеа în палателе богачîлор, ачеаșтълъ мълскълъ îмîи прîимените есîстîнца еи чеа d'îн-тîиă în балîга калор, вачîлор și гълнîлор. Де ачеа пе пълтем есплîка де че sâferълъ преа мълт де мълмте оаменîи але кърора одълъ се афълъ лîн-гълъ гържълърпî саă гълноиълъ.

Дълне емîреа дîн оаълъ, мълска аре форма зпвîи верте мîкълъ și де колоареа алълъ вълтîндъ în галбенълъ. Капълă еи е мîшкълторълъ și депълърцîтълъ în доъл пърцîи, фъл-каре парте авîндъ зпăлъ фîрълъ sîм-цîтор (Antennълъ), окîи sînt sîмплаи, н'аре пîчîоаре. Доъл каналеле гоале deskîсе пълтрълндълъ корпълăлă еи, прîнтр' ачесте каналеле аерялă îнтрълъ în корпълăлă ларвей (вертемълăи) ачестîеа și еа ресълълъ.

Îн ачеаșтълъ stare нъл преа пълъркълъ рълмîне ларва нълмаи пълцîне зîле; дълне каре-шîи перде форма еи și се skîмълъ îнтр'о нîмфълъ îнконцîърîндълсе d'о кълте потълндълъ саă рогоашълъ, авîндъ форма зпвîи вълтоиълъ мîкълъ. Дар нîчîи în ачеаșтълъ ма-скарадълъ инсекта нъл рълмîне мълтълъ тîмпълъ, кълчî

dълне 8—14 зîле нîмфа къл sîла спарце рогоаша еи și есе. Pentрълъ ачеаșтълъ операçîине, натъра î-а dată în ачеаșтълъ епокулъ о бешîкулъ мîкълъ алълъ пе канълъ каре зпшърееазълъ спарцереа рогоашелъ. Réaumur а обсерватълъ ла мълска вîпълъ (musca vomitoria) къл, кîндъ нîмфа еи ва съл еаșтълъ афарълъ дîн рогоашълъ, атълнчîи кавълъ а îнтинде бешîка ачеаșта преа мълтълъ, каре апълсîндълъ пе дîн пълърпърълъ передîи рогоашелъ, о спарце. Дълне че мълска а емîтълъ афарълъ ла лълмîна зîлеи, ии корпълă еи s'а îнтърпîтълъ чева, ачеаșтълъ бешîкулъ се перде. Îндатълъ дълне наштепе, мълска н'аре зпрîнî; în тîмпълă ачеста тотълъ рълмîне în локълă мърдарънде а fost пълскълъ, дар кърîндъ ва кîнтîга арîнîи къл каре ва сълзра ии ва пълърпърîи локълîнца са мърдарълъ ии есîстîнца са мîсерабîлълъ, skîмбîндъл-о îнтр'о есîстîнцълъ парасîтълъ, splendidълъ, îнконцîъратълъ де лъркълъ ии де magnîficенцълъ. Ама дар мълска пе аратълъ есемъллълă зпвîи „Parvenu“ каре а емîтълъ дîнтр'зпнълъ локълъ foarte обскърълъ ии а ажълнълъ съл шеазълъ ла масълъ къл сълверанîи! дар ии атълнчîи тотълъ рълмîне парасîтълъ!

Кîндъ не зîтълмълъ къл мîкроскопълăлă ла корпълăлă мълштеи, о съл обсервълмълъ челе зпмълтоаре: Капълă еи де форма емîсферîкулъ, тълртîлă îнain'е, аре дои окîи оакешîи марî, маи къл сеамълъ ла партеа вълрълътеаскълъ, ии sînt комбъшîи де маи мълте facade (перекълм аратълъ фîгълра). Пе фрълнте се афълъ трелъ пълъркълте каре цîнъл оарешîи кълм локълъ де окîи îнсъл sîмплаи. Femелеле аă о фрълнте маи ларгълъ де кîтъл маскълăи, дар ла амîндозълъ секселе фрълнтеа е алълъ къл о варгълъ неагрълъ. Дар facade мълштеи каре се зîтълъ în жосълъ este гълвîоарълъ, авîндъ аколо ии фîре sîмцîтоаре, фîешî-каре комплърсълъ де трелъ гълесне саă артîкулаципîи. Гълра мълштеи este сългълтоаре, адекълъ бълса еи де жосълъ formeазълъ ка о трîмбъцълъ саă зпнълъ каналълъ кървалă, пе фандълăлă кърълъа се афълъ нîмте недîи pentрълъ нîпърîе (palpi), пе ачест каналълъ се афълъ кълкълте: лîмба, фълчîе ии бълза де sълсълъ а мълштеи. Трîмбъца аре în мîзлокълъ о кърълълърълъ (ast-felă 7) în зпгълăлăлă кърълъа се афълъ гълра, лîмба ии зпнълъ пълърълъ таре. Дар бълза аре форма зпвîи каналълъ semîци-лîндърîкулъ în каре се афълъ нълмîта лîмбълъ ии пълърялă, дар се sфîршаште къл зпнълъ felă де кълпълъцîнълъ în форма зпвîи настърпе, кърълватълъ în доъл, а-

vînd mi pîrșă mikă pe dînsa (vezî toate acestea în firșura kape aratîț gîra mîșutei foarte mîrșite).

Spinarea mîșutei e de koloare chenășii, kă vîrșii negre, dar partea de dîndîrșitî a koruș-lîi este oakesh-chenășii, kă pete negre mi bol-îitî; bîrșia eî e galbenî, niçioarele sînt negre. Ssăș pe spinare (dosș) se aflî amîndoș arîniile de koloare alîț mînițitî kă pîdîvîni negre; sînt transparînte, aș forma znei lanțete, sînt akoperite kă perî fini mi pe vîrșî aș ka o vînt mikă transversalî. Kînd mîșka stî, atîncî amîndoș arîniile sînt ceva denșitate zna de alîta, lî-sînd zniș lokă roșî între dînselae; însî mîșka are mi șrme de doș alîte arîni karpî nă s'aș desvolatîș mi lokășîș lor se kînoamte prin dosî nastîrî saș înlîțîrî miçî kape se aflî pe spinarea eî în doselîș arîniilor ce are. Talnelae niçioarelor sînt mai marî la maskelî (partea bîrșeteaskî) de kîț la femelî; înt'adevîr talnelae sînt opranclae cele mai remarkabile la mîșkî; kîçî sînt fîkete ast-felî în kîț mîșka este în stare ka stî se çîitî pe lokîrîlâe cele mai renezi mi cele mai poleite mi stî nă kazî. Kîçî kînd mîșka nîne niçiorîșî pe zniș ascemenca obîektîș, atîncî talna kape este kîrnatî mi mînițitoare se desfâche, nîindse bine ka o ventîzîș pe obîektîș, gonîndă aerîșîș afarî mi se lîneute atîncî alîț de bine de obîektîș, în kîț se cere oareșî kape forșî a desîni mîșka de obîektîș. Dar kînd mîșka prin voînița eî va stî se denșrteze de lokășîș znde stî, atîncî strînițe talna, apoi vîind ear stî stea, o întînde earșî mi o desfâche (vezî labelae mîșutei foarte mîrșite în firșîr).

Prin esçençîșne, domniî mîșutele maskelîne, se bîkîrș de mai mîlîte opî în vieața lor de dîlceaga îmenelîșî, kîçî în çenere insektelae șrmeazî împresnarea seksualî nîmai o datî în vieața lor mi pe șrmeș morș. În kîrșelîș zniș anș esî 4 nînt la 6 çeneraçîșni dînt'ô perekiș de mîșute! Açeastî împresnare poate

stî pe esçîiçe îmlîçîrea estraordinariș a açe-stop insekte. Źnî natșralistî a fîkîțîș kalkelae șrmețtoare foarte kîrîoastî: „Kînd, zîche elî, voim stî aflîm kîte mîșute poate stî eastî înt'zniș anș dînt'ô perekiș, adekîș nelînd în seamî nepopçitelae akçîdente ce poate stî se întîmlae la znelae larve karpî nă akçîngîș a se desvolata mi a podî, çî lînd pereçîla çeneralî, kă din opî ce oș ese o larvî mi pe șrmeș o mîșkîș roditoare, atîncî o stî akçînemîș la pesçlatelîș șrmețtorș: Fîț-kape mîșkîș femelîș nîne 80 nînt la 120 de oatî înt'ô primîțvarî saș varî; stî lîșm de bazîș nîmai nîntîrîșîș de 80, apoi dînt'âçeste 80 de oatî nîse în Aprilae, în Maiș s'aș fîkîțîș 80 de mîșute, dîntre kape 40 sînt maskelî mi 40 femelae. Açeste 40 femelae vor nîne îndatî de 40 de opî kîte 80 de oatî, kape dîne o lî-nîș vor devenî mîșute, prin șrmarae în lîzna lîi Iînie vor fi emite 3,200 de mîșute dînt'ô perekiș primitivî; totîș dîne açeste kalkelae, din açeste 3,200 de indivîde vor emî în lîzna lîi Iînie 128,000 (adekîș 1600 îmlîçîțîș kă 80) mi în lîzna lîi Avgîst vor fi emite 5,120,000 (adekîș 64,000 îmlîçîțîș kă 80), mi în sfîrșîțîș în lîzna lîi Septembrie la a çîncea çeneraçîșne vor esista nîntîrîșîș de șperiatîș de 204,800,000 adeka mai mîlîț de doș sste de milioane de mîșute emite în kîrșelîș zneiș verî dînt'ô perekiș! Dar kînd toamna e kaldî, atîncî se șrmeazî mi a șeasea çeneraçîșne de mîșute; stî mi înkînçîeaskî çîne-va akçîm nîntîrîșîș estraordinarș, nîstemîș stî zîchemîș înfînitîș, kape poate stî esiste atîncî alîș açe-stop insekte! Źniî din natșralistî aș kalkelîțîș kă sșș kondiçîșniș favorable, dînt'ô perekiș de mîșute, înceînd de primîțvara, poate stî eastî nîntîș toamna 30 de mîlî de milioane de indivîde. Dar șpre ferîçîrea noastîrș, açeste kondiçîșniș favorable rapîș esîște, çî din kontrîș o mîlîçîme de oatî mi de larve mi de mîșute tînepe se pîrșîțdeskîș saș kă sînt mîniçate d'ô mîlîçîme de çaserî, de insekte, de

пѣажени ши киар ши де алте фелѣри де мѣ-
ште карѣ сѣнт лакоме дѣне карнеа лор. Прин зр-
таре ниѣ а о сѣта парте дин индивиделе кѣте с'ар
пѣтеа сѣ easѣ нѣ се десволтѣ; алминтереа п'ар
фи кѣ пѣтинѣ ка омѣлѣ сѣ esiste пе пѣмѣнтѣ;
мѣштеле ар фи devenitѣ domnitorѣ пѣмѣнтѣлѣи.

Ѣнѣ натѣралистѣ спиритѣлѣ обсервеазѣ кѣ
дрентѣ кѣвѣнтѣ кѣ нѣ гѣсимѣ ниѣи знѣ анималѣ а-
ша де мѣлѣтѣ гонитѣ де кѣтре toate челе-л-алте
animale ка мѣска. Сѣ лѣзѣмѣ кѣ о мѣлѣume
де пасерѣ трѣскѣ нѣмаѣ дин ларвеле мѣштелор,
аноѣ кѣнд мѣска а ажѣнсѣ ла старе перфектѣ,
ниѣи знѣ анималѣ каре вине ѣн контактѣ кѣ дѣнса,
нѣ о ѣвемте, ѣи дин контрѣ toate о гонескѣ. Се
веде кѣ toate анималеле аѣ знѣ instinctѣ, кѣ
лѣсѣнд мѣштеле сѣ се десвоалте ѣн паче, опѣ сѣ
formeze ѣн сѣспрѣитѣ ѣн лѣме о monarhie зѣвер-
салѣ де мѣште!

Цѣранѣлѣ ар о espresie; елѣ зѣче: тоам-
на мѣштеле аѣ ѣнфлоритѣ; este знѣ simѣлѣ жѣстѣ
ѣн ачeastѣ espresie попѣларѣ. Adeкѣ кѣте о
datѣ кѣнд е о тоамнѣ змедѣ, атѣнѣи vedemѣ ѣн
kasele калде о мѣлѣume де мѣште моарте ши
аконерите кѣ знѣ фелѣ де пѣлбере ченѣшиѣ; ши
киар мѣштеле челе виѣ аратѣ пе корпѣлѣ лор а-
тѣнѣи о ast-фелѣ де пѣлбере; ачeasta провине
dintp'знѣ фелѣ де semѣнѣе mikroskopѣче (foapte
миѣи) dintp'знѣ фелѣ де чѣсперѣи foapte миѣи карѣ
се десвоалтѣ атѣнѣи, аноѣ ачeste semѣнѣе пѣн-
дѣсе пе крепѣлѣриле корпѣлѣи мѣштелор, ѣерми-
неазѣ ши ѣнфлорескѣ аколо, маѣ кѣ seamѣ кѣнд
ѣне чѣне-ва о asemenea мѣскѣ моартѣ кѣте-ва
зѣле ла знѣ aerѣ калдѣ ши змедѣ.

Kѣнд чѣне-ва ар траѣе пе мѣска де касѣ
ла жѣдекатѣ пентрѣ мѣлѣumeа де пѣгѣби каре пе
fаче ши дакѣ ea ар гѣси знѣ адвокатѣ елокѣнтѣ,
ар пѣтеа с'о desvinovѣдеаскѣ де мѣлте крime,
дакѣ нѣ де toate. Sѣрmana мѣскѣ, а кѣрия а-
девѣратѣлѣ modѣ алѣ траѣлѣи е кѣноскѣтѣ преа
де пѣѣинѣи оаменѣи, е kondamnatѣ а сѣсфери грѣс-
tatea кримелор сѣвѣршѣте де алте insekte ши карѣ
sѣнт нѣсе пе контѣлѣ еѣ. Kѣнд ѣн брѣнзѣ се факѣ
vermi, gasda kaseѣ зѣче: „asta а фѣкѣт'о мѣ-
штеле,“ де ши ачeasta провине dintp'знѣ алѣ
felѣ де insekte дин ѣенѣлѣ мѣштелорѣ (adeкѣ
dintp'знѣ deosebѣтѣ felѣ де мѣште карѣ се ѣинѣ
ѣн брѣнзѣ нѣмите Piorphila caseѣ). Аноѣ цѣра-
нѣлѣ ear конфѣндѣ мѣска де касѣ кѣ знѣ фелѣ
де мѣскѣ (Musca corvina) каре се ѣине нѣмаѣ
пе боѣ ши ваѣи каре ле зрѣеазѣ спре а ле лин-
ѣе sѣdoarea дѣне корпѣлѣ, дар кѣте о datѣ ле
ѣмпѣнѣгѣ ши ле гѣзрѣште пелеа. Ла toate ач-
este крime ѣн контра персоанелор ши пропѣриетѣ-
ѣилор noastre ши ѣн контра линѣштеѣи социале, сѣр-
mana мѣскѣ де касѣ нѣ е виноватѣ; тоатѣ кри-
ma еѣ, este ка ши а зѣнора дин оаменѣи сѣраѣи
дин класа пролетарѣлѣ, кѣ adeкѣ podesкѣ преа
мѣлѣтѣ. Ба пѣтемѣ зѣче кѣ дрентѣ кѣвѣнтѣ кѣ мѣ-
штеле sѣнт пролетарѣи ѣнтре insekte ши прекѣм ѣн-
тре оаменѣи класа пролетарѣилор нѣ се бѣкѣрѣ
totѣ де зѣна d'о пенстѣѣие бѣнѣлѣ, де ши де мѣл-
те опѣ ачeastѣ пенстѣѣие реа каре о аѣ нѣ е
мѣрѣитатѣ, аша се ѣнѣмѣлѣ ши ла мѣскѣ.

КОМѢНИКАЦИѢНИ ШТИНѢИѢИЧЕ МИѢИ.

Alchimia modernѣ: тревѣе сѣ пе мѣрѣмѣ кѣ ѣн
sekolеле де мѣзлокѣ знѣи м'аѣ ѣнкѣнтѣ кѣ омѣлѣ
aste ѣн старе а skimѣва пѣлѣмѣлѣ ѣн аѣрѣ, кѣнд ве-
demѣ ѣн зѣлеле noastre кѣ знѣ kimistѣ (D. Deville)
pretinde кѣ е ѣн старе а фаче дин sѣлѣчѣи adeкѣ дин
nisiшѣ diamantѣ? дар дин кѣрѣвѣни де мѣлѣтѣ аѣ ѣн-
чѣркатѣ а фаче diamantѣ.

Binsѣлѣ шампанѣе дин sfekle. Ѣн asemenea кате-
горѣче але кѣрѣосѣтѣѣи kimieѣи moderne ѣнтрѣ ѣнвен-
ѣѣнеа знѣи kimistѣ дин Biena каре а гѣсѣтѣ о ме-
тоадѣ а skoate дин sfekle знѣ фелѣ де винѣ foapte
пѣлѣкстѣ ши каре ферѣе ка ши шампанѣеа.