



JURNAL

CENTRUL PESINDIREA ȘTIINȚELOR NATURALE ȘI EXACTE,

în toate clasele.

Pedigeatș

de

Profesor Doktor Izliș Baran.

№ 34.

(Anul întâi)

București.

Sentembrie 8, 1856.

Compendiu: Viața șfletului în bisă. — Kestisniș arpikole.

VIAȚA ȘFLETULUI ÎN BISĂ.

Articolul I.

Viața animală cere o alternanță de activitate și de repaus. O activitate neîntreruptă ca și un repaus neîntrerupt, amândouă nimicesc viața animală. De aceea Natura a făcut ca animalele să petreacă viața sa în somn și demtentare. Aceea ce este un dăneș (prinș) pentru stomac, aceea este somn pentru inimă, adică somnul este nrșimentul inimii. În somn, toate esențialele care înflăcă asupra noastră toată ziua, aș înțetăț, de mi făcătatea inimii noastre d'a priimi esențiale, n'a înțetăț; de aceea sintem în stăpe a ne demtenta kindș

esențialele lăcreșă kș o forță mare. S. e. o lăminare șemulă nrșă înaintea celșă ce doarme (adormitșă), elș n'o vede, ne kindș dăcș lămina devine prea tare, atșnș se demtenteantș. În somnș, făcătatea minkșrii volăntare a înțetăț a lăkra; komitiingă de sine a omșă este întșnekăț, obșkșrș săș nrșă, asemenea mi lăkrașea simșșrișorș kiar mi treșșingă minkșrii mi vrșșrii se slăveskș mi se făcș nesimșșibile. Kșț de mare șă fie foamea unș omș, kindș a adormitș de mi visează felșrimi de minkșri, đar n'are simșșă foamei.

Dar kită de mare să fie repașșălă kor-
pălăi kă toate fakultățile sale în somnă,
snipitălă nostră este demtentă, adikă sșfle-
tălă nostră, ačestă prinčiniă snipitălă, eteră,
isvorălă rîndșiriloră raționabile mi a imađi-
niloră nemărrîinite mi kape o pșrtămă în sînălă
nostră. Așa dar întokmai prekămă zioa kor-
pălă nostră împreză kă inima kape ilă în-
biază, trăeskă o viađă korporală animală,
așa mi în somnă snipitălă nostră trăemte
prin sine o viađă snipitălă. Dar viađa a-
čeastă snipitălă rară kă se manifestă prin
vr' o lăkrare vizibilă, mai adesea se manife-
stă prin prodăkđișni imađinare, adikă prin
visșri.

Visălă! O ce espresione misterioasă mi
mađikă! Așzindă voră ačeastă, čine nă'mi adă-
ce aminte d'o măđime de ideī mi de simđăđișni
kape i s'a întîmplă în viađa lăi? Ŭnde e-
ste vr'ăniă omă kape n'a avștă în visșrile sa-
le niște ope de feričire inkintătoare săđ de
snaime teribilă? Čine nă simte adinčimea es-
presionei ačelăi filosofă kape zicea: kă pen-
tră ășistenđa žmană ka să fie feričită, trășe
nă nămai o viađă plăkăte în stapea de de-
mtentape, či mi visșri plăkăte mi frămoase!

Kîndă omăđă doarme, nămai korpălă săș
repașșează, pe kîndă snipitălă lăi rămine
demtentăđă, adikă aktivitateă lăi nă înčetea-
ză, kăčī snipitălă omăđăi ničī n'are trășin-
đă de repaosă. Așa dar kîndă zicemă kă
în somnă mi inima noastră se odixnemte, va
să zikă kă în somnă korpălă nostră se re-
stășră mi organelă simđșiriloră noastre re-
pașșează, prin șrmare demtentîndăse, snipi-
tălă e în stape a lăkra mai bine kă korpălă
de kîťă mai nainte. Așa dar mi în somnă
snipitălă lăkrează, însă nă înt'ăčestă modă
prekămă lăkrează în stapea de demtentape,
kăčī în somnă snipitălă nă poate să priime-
skă impresiăni đin lămea esteriolară, prin
șrmare toată lăkrarea lăi este vazată atșnčī
așșpra kombinăđișnei impresiăniloră če le-a
priimită mai nainte mi kape esistă akămă a-
skănsă înt'însălă. Așa dar kă dpeută kă-
vîntă pștemă zice kă visălă este o stape in-
termediară între somnălă mi demtentapea. Lă

șnă omă demtentă lăkrează korpălă mi sni-
pitălă; lă șnă omă adormită kape are visșri,
lăkrează nămai snipitălă dar nă korpă; apoi
lă șnă omă adormită kape nă visează, nă lă-
krează ničī korpă, apoi ničī snipitălă nă đă
șnă semă de demtentape mi de aktivitatea sa.

Înt'ăniă altă lokă amă zisă kă somnălă
omăđăi poate să fie nepfektă săđ impnepfektă
(semi-somă). Elă este nepfektă kîndă sim-
đșrile sale sîntă inkise kă totă kătre lămea
esteriolară, nepriimîndă ničī o impresiăne de
ačeea če se întîmplă împrezășălă lăi; đin
kontra, kîndă organelă simđșriloră ale omă-
đăi adormită priimeskă niște impresiăni kon-
făse đin evenimentele esteriolară, atșnčī som-
nălă e impnepfektă. În čenepe, somnălă în-
čene totă d'ășna kă semi-somă. Stapea de-
mtentășrii trăce mai totă d'ășna prin stape de
semi-somă pîă vine lă somă nepfektă, de
mi ačeastă transiđiăne nă đine de măte opī
mai măată de kîťă kite-va minște. În ačeastă
stape de semi-somă se șrmează felșrimī de
lășzișni (inekăčișni) ale simđșriloră; kăčī
în ačeastă stape de konfăziăne a impresiăni-
loră simđșrale, imađinile se kofăndă înt'însă-
le, se kombină înt'însăle înt'ăniă modă vi-
zară mi fantastikă. Kîte o dată atenđiănea
noastră nă s'a întșnekată prea măată lă în-
čepștălă somnălăi, mi avemă atșnčī inkă o
idee lămășrită de stapea noastră reală, a-
tșnčī űtimă kă toate ačeste kombinăđișni n'ăđ
ničī o realitate mi kă sîntă nămai visșri; de
ačeea se întîmplă kă șniī, kîndă visează,
űtiă în somnă kă visează, va inkă lă șniī
oamenī voingă loră în somnă este atîťă de
pșternikă, în kîťă kîndă voră să se demten-
te, se demtentă îndată. Lă șniī oamenī d'o
inteliđenđă mare, s'a văștă fenomenălă kă
în visșrile loră ađ rezolăťă problemele űti-
iđiđičie čele mai komplikate. S. e. čelebrălă
čeometră Euler a rezolăťă problemele mate-
matice čele mai grele în somnă.

Dar, în čenepe, atenđiănea adormitălăi s'a
întșnekată kă totălă. Elă kpede atșnčī kă i-
deile visălăi săș sîntă niște ideī reale, adi-
kă kă în lămea reală kopesiănde niște fa-
te mi evenimente ačestoră ideī imađinare, a-

тснчї омѣлѣ е датѣ сѣв domnia висѣлї сѣбѣ, se snerie kındѣ vede în somnѣ imaѣine înprouzitoare, saѣ se vѣkѣрѣ kındѣ висѣлѣ її prezintѣ niște sčene плѣkste mi veselitoare.

Bisъpилe noastpe de мѣлте opї нѣ ласѣ niчї знѣ сѣвенipѣ în inima noastrѣ; атснчї kındѣ ne demtentѣмѣ dimineaдa, нѣ ne adсчемѣ aminte de niчї знѣ висѣ. Oamenii вѣтрїни, а кѣрорѣ memorie s'a слѣбитѣ, 'ми адѣкѣ aminte de висѣрї мѣлтѣ маї парѣ de kитѣ чеї тinerї kape аѣ o memorie вѣнтѣ mi шшоарѣ. Дар kiarѣ tinerii 'ми адѣкѣ aminte маї кѣ пpeferиндѣ de висѣрї че аѣ фѣкѣтѣ асѣпра лорѣ o impresiѣne адїнкѣ mi kape сїнтѣ în stape a фикса kiarѣ în somnѣ atenѣиsnea лорѣ асѣпра знеї серїї de ideї mi de evenimente лerate întpe дїнселе mi formїндѣ o конѣнѣаѣиsне de fante лѣнѣсїте зна în алта. De асееа vedemѣ кѣ омѣлѣ нѣ е în stape niчї o датѣ сѣ'ми адѣкѣ aminte dimineaдa kındѣ se skoалѣ, de доѣ висѣрї дїверсе kape a вѣзѣтѣ în noantea асееа знѣлѣ дѣне алѣлѣ, însѣ фѣрѣ интерѣнѣиsне de demtentape întpe дїнселе. Кѣчї în momentsлѣ kındѣ омѣлѣ se demteantѣ, идея знѣї somnѣ че се prezintѣ snipитѣлѣї сѣбѣ, їлѣ змплe кѣ totлѣлѣ mi нѣ ласѣ локѣ алта. Асееа este mi казза de че знѣ омѣ kape, în minѣтлѣлѣ demtentѣрїї зїтїндѣ-se ла вp'о fereastrѣ кѣ лѣминѣ, îndatѣ зїтѣ toate висѣрїлe sale; кѣчї impresiѣnea лѣmineї kape окѣпѣ тоатѣ atenѣиsnea омѣлѣї în minѣтлѣлѣ demtentѣрїї, нѣї permite ka сѣ'ми адѣкѣ aminte de висѣрїлe de nainte kape рѣмїнѣ а-кѣмѣ зїтate кѣ totлѣлѣ.

Dакѣ ne întpeвѣмѣ че este казза кѣ з-неле дїн висѣрї ne рѣмїнѣ маї мѣлтѣ тїпѣрїте în inimѣ de kитѣ алтеле? нѣтемѣ рѣснѣnde кѣ сїнтѣ мѣлте каззе interioape saѣ estepioape kape prodѣкѣ асееа. Întpe челе estepioape сїнтѣ конѣнсе pozїиsнеa копнѣлѣї în патѣ, stapea deskonepитѣ а знѣї мемѣрѣ saѣ parte дїн копнѣлѣ nostrѣ, пpeкѣмѣ mi инфлѣенделе simѣдѣале debїлe kape нѣ сїнтѣ аша de tapї ka сѣ ne skoале. S. e. sromote niчї, impresiѣнї de лѣmini niчї, saѣ kındѣ чїне-ва vorbеште îнchetѣ în зpeкїлe adormитѣлѣї; toate асесте impresiѣнї intrїндѣ în inima лѣї,

prodѣкѣ o simѣpїe вaгѣ, nedeterminatѣ, apoi ne зрмѣ se îнконѣорѣ mi se комбинѣ кѣ алте imaѣine esistente în сѣфлетѣлѣ adormитѣлѣї, mi astѣ-felѣ prodѣкѣ niște комбинaѣиsнї vizape mi de nekreзѣтѣ.

Дар каззеле interioape але асестѣї fenomenѣ сїнтѣ: ideїлe че dormitorѣлѣ лe-a авѣтѣ пѣнїнѣ timнѣ înaintea кѣлѣкѣрїї. S. e. kındѣ амѣ vorbitѣ кѣ чїне-ва de вp'о persoанѣ, de вp'знѣ лѣкѣрѣ interesantѣ înainte d'a adormi, атснчї în висѣ persoana асееа despre kape a fostѣ vorба va fїгѣра кѣ чева. Афарѣ de асестеа mi pasїснїлe noastpe în stapea de demtentape жокѣ знѣ ролѣ impoртantѣ în висѣрїлe noastpe. Дар mi stapea interioарѣ a копнѣлѣї nostrѣ нѣ рѣмїне фѣрѣ инфлѣендѣ în висѣрїлe noastpe. Аша s. e. конѣстїснеа сїнѣлѣї кѣтpe канѣ prodѣче кѣ ni se пape în висѣ кѣ сѣзѣрѣмѣ în аерѣ, дїн kontra конѣстїснеа сїнѣлѣї кѣтpe вѣртѣ ne инфлѣиsеазѣ în somnѣ imaѣїнеа кѣ пар' кѣ ne коворїмѣ penede de п'знѣ мѣнте ла вале, saѣ кѣ амѣ кѣзѣтѣ în апѣ. Дар конѣстїснеа сїнѣлѣї кѣтpe pentѣ prodѣче în somnѣ o simѣpїe foarte nepлѣкѣтѣ, пар' кѣ арѣ fi чїне-ва кѣлѣкатѣ pe noi mi ne-арѣ апѣса, вpїндѣ сѣ ne стpїнгѣ de ritѣ (cauchemar). Асестеа se întїмплѣ маї кѣ seamѣ ла oamenii kape аѣ чїнатѣ mi аѣ mїnkatѣ мѣлтѣ înaintea кѣлѣкѣрїї, mi este, пpeкѣмѣ амѣ zisѣ, o simѣpїe foarte nesъпортaвїлѣ.

Аша дар каззеле висѣрїлорѣ noastpe în somnѣ сїнтѣ foarte дїверсе, în kитѣ пѣтемѣ зїче, кѣ fie-kape омѣ аpe лѣмеа sa ne kape o змплe кѣ ideїлe mi imaѣїнїлe sale.

Дар în somnѣ, kитѣ de vizape сѣ fie висѣрїлe noastpe, totѣ нѣ сїнтѣ niчї o датѣ în kontradїкѣиsне кѣ лѣїлe snipитѣлѣї kape лe зрмеазѣ inima noastrѣ în stape de demtentape. Kiarѣ mi în somnѣ, snipитѣлѣї nostrѣ комбинѣ нѣмаї ideї kape аѣ întp'їнселе oape-kape rapoртѣ de asemѣнape, saѣ кѣ аѣ emитѣ toate întp'знѣ timнѣ saѣ ла знѣ локѣ, saѣ кѣ se алѣ вp'о лерѣтѣрѣ каззалѣ întp'їнселе.

O дїфepиндѣ impoртantѣ însѣ întpe stapea de demtentape mi асееа a somnѣлѣї este кѣ în somnѣ imaѣїнаѣиsнеа noastrѣ e маї лїберѣ mi

mai energic, kȳci nȳ e întreprinȳ prin neînche-
tata priimire a impresiunilor prodȳse de
simȳirea obiectelor din lumea esterioră.
De aceea în visă imaginaȳnea noastră e în
stare a combina nimate lucruri care nȳ le
amă văzută nici o dată impresnȳ în lumea
esterioră. S. e. vedemă kȳte o dată în visă
ună omă kȳ arini sberindă, de mi în reali-
tate n'amă văzută nici o dată ună omă kȳ a-
rini, ȳi amă văzută deosebită oameni mi de-
osebită naseri kȳ arini, dar în visă imagi-
naȳnea noastră kombinindă aceste doșă im-
presiuni frăkindă dintroinsele șna, prodȳce astă-
felă ună omă kȳ arini sberindă.

În raportulă prodȳkȳiuniloră imaginare
în viserile noastre, este o perșulă generală
foarte importantă, adikȳ: sntemă în stare a
face în somnă kombinăișni ȳe nȳ esistă în
natȳră, însȳ nici o dată kombinăișni kon-
tradiktoare. Așa s. e. sntemă în stare a vi-
sa omă kȳ arini saș ună leș kȳ arini, de
mi în natȳră nȳ esistă, dar în aceste kom-
binăișni nȳ este niȳo konpaziȳere logică,
prekȳmă ară fi kindă ară visa ȳine-va kȳ a
văzută ună ȳerkă kȳ natȳră kolȳi saș kȳ 2
mi 2 fakă 5, saș kȳ ună voș mare a tre-
kȳtă prin șpekile unăi akă mikă; toate aȳe-
stea sntă impossibilităȳi logică, kȳci konpindă
în sine noȳișni kontradiktoare, ne kape ună
omă nȳ poate șȳ le imagine în stapea de de-
mentare, așa dar ori ȳe lucrș kape nȳ nȳ-
temă șȳ ni lă imaginaȳmă fiindă demtenȳi, nȳ
nȳtemă șȳ lă visȳmă nici în somnă.

Aceasta este o observaȳișne foarte adinȳkȳ
mi filosofikă, dar sokoteskă kȳ ori ȳe lek-
toră kape va medita ȳeva mai bine asșira aȳe-
stăi lucrș, o șȳ kȳnoaskă kȳ avemă dreptate.

Aș fostă nimate filosofii foarte înȳdelunȳi
kape aș zisă ună lucrș ȳe la întia vedere
se pare foarte paradoksă, însȳ dșue o medi-
taȳișne mai adinȳkȳ se arată kȳ nȳ e așa;
adikȳ ei aș zisă kȳ n'avemă nici o dovadă
d'a ne opșne pretinderii „kȳ toatȳ viaȳa no-
ștră nȳ este altă nimikă de kită ună visă.”
Noi, zikă ei, kindă visȳmă kȳ facemă ȳeva,
oare nȳ ni se pare kȳ facemă aȳestă ȳeva
întokmai ka kindă l'amă frăkȳtă în stapea de

demtentare? Kindă s. e. ună omă viseazȳ kȳ
mȳninkă la o masă bogată, oare nȳ i se pa-
re kȳ ia văkatele în minȳ, le vagȳ în gȳrȳ
mi simte dȳȳeada loră, întokmai ka kindă
ară minȳka în realitate? ȳine dar ne asirș-
ră kȳ realitatea, adikȳ kape o sokotimă de
reală, nȳ este mi ea ună visă, kȳ toatȳ via-
ȳa este ună visă prelunrată mi neîntreprinȳ
mi nȳmai ora morȳii o întreprșne?

Aȳei din lektorii noștrii kape voră me-
dita ȳeva mai bine, voră simȳi adinȳimea a-
ȳestei kestisni.

Însȳ nȳ treșșe șȳ negȳmă kȳ este o di-
ferinȳă importantă între viaȳa mi lucrșarea
reală a omăi demtentă mi între ȳea imagi-
nară a adormitșăi; adikȳ viaȳa reală se
prezentă ka ună lanȳă neîntreprinȳtă, ka o ș-
nităte kontinșală, ne kindă viaȳa imaginară
din somnă este totă mereș întreprinȳtă. Ună
omă viseazȳ astȳzi kȳ e în Konstantinopolă,
se văkră într'ună ȳaremă, miine poate se vi-
seazȳ kȳ este ună Mandarină în Kina mi noi-
miine poate i se va pȳrea kȳ este ună mem-
brș din Jokey-Club în Londonă; kȳ toate kȳ
ȳeste treii rolșri nȳ potă fi impresnate în-
tr'o persoană; kape într'adevȳră nȳ e nici
posesoră de ȳaremă, nici mandarină, nici
Klăbistă-Englăș, ȳi este ună onestă vȳkană
din șnele mahalale ale Băkrșmentșăi. Pe
kindă elă în toate noȳișne este o altă per-
soană kape n'are nimikă de komșnă șna kȳ
alta, kindă se demteantă dimineada, vede în
toate zilele kȳ este totă aȳeamă persoană,
mi kȳ fantele sale kape le-a frăkȳtă epă are
o relaȳișne intimă kȳ ȳele de astȳzi, pre-
kȳmă mi ȳele de astȳzi voră aveă o rela-
ȳișne intimă kȳ ȳele de miine. Așa dar la
viaȳa reală, omăiș înȳene în toate dimineȳile
rolșlă vișei sale șnde a lȳsa'o epă searș,
ne kindă în viaȳa imaginară (a visșăi) omăiș
nȳ kontinșe în fișni-kape noante rolșlă șȳă
înȳenștă din noantea trekȳtă.

Aȳeastă diferinȳă este așa de importan-
tă în kită șinșrș e îndestălă a ne konvinȳe
kȳ viaȳa reală este kȳ totălă altă-felă de
kită viaȳa imaginară în somnă.

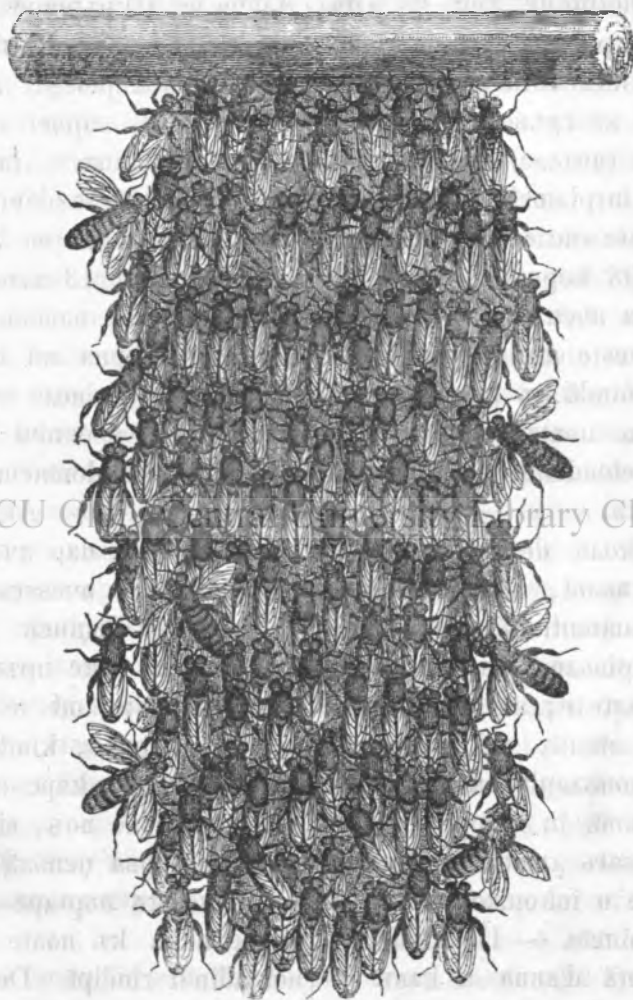
Dar kȳte o dată se întimșlă ună feno-

menș kșpriosș, adikъ: kъ viađa imađinarъ de noantea a omșlăi kîștirъ Ńi ea o Ńnitate ne-întreșuntъ, atșnči nerpermițș e foarte greș a face deosebire întp'o asemenea viađъ de noantea Ńi întpe чеa de zioa.

Eatș че рanoартъ Bulver în romanuđlș sșșș intitșlatș „Pelerinul lînrъ Rinul“ o fap-тъ kș totșlș kșprioasъ.

Amș vșzștș, ziche elș, Ńnș stșdentș foar-te sîrmanș kape trъia întp'o mare mizerie; însъ natșpa bine-fъkъ-toare đtrъise aчestși omș visșpi feričite, adikъ: noantea visa kъ este Ńnș prinuđ, kъ domnește neste o đp-ръ întinsъ Ńi kъ e în-koжpatș de glorie Ńi feričire, însъ чelș mai remarkabilș лъkrъ a-iči ера kъ aчestș omș în toatș viađa лși n'a visatș Ńnș altș visș deosebitș de kîțș aчe-sta, Ńi în fie-kape no-ante kîndș adormea, vi-sșlș înчenea зpmъpиле лși din nșnktълș Ńnde înчetase în đimineađa ppeчedentș kîndș s'a demtentatș. Așa đap viađa imađinarъ a aчestși stșdentș ера o întpeđime kontinșalъ

întreșuntъ nșmaî prin momentele de demtentare, întokmaî kșmș viađa noastpъ реалт e întreșuntъ prin momente de somnș Ńnde ne simđimș transmștađi întp'o altș sferъ de esi-stenđъ. Đap stșdentșlș aчesta, ziche Bulver, vșzîndș kъ петpeче în somnș o viađъ аша de feričitъ, ne kîndș în stapea de demtentare e-ste аша de mizerabilș, a alesș viađa sa ima-đinarъ đrentș чеa de kъnetenie, петpekîndș



Emigraciunea albinelor.

toatș vieađa лși în somnș, лъkrîndș ka Ńnș prinuđș sșveranș, skșlîndș-se nșmaî pe-ntpъ nșđine momente sipe a mînka Ńi a bedea kîțș de mare este feričirea omșlăi, înzestpatș đ'o imađina-đișne bogatъ, kape, ka o đivinitate bine-fъkъ-toare, este în stape a skimъa o реалitate аша de mizerabilъ întp'o лșme imađinarъ аша de înkîntștoare Ńi бриliantъ!

Đap đakъ чине-ва врîndș sъ ne întpeve kape din amîndoъ esi-stenđеле aчestși stș-dentș ера чеa ađevъ-patъ Ńi чеa imađi-narpъ? nș Ńtiș zъș че pъșnșnșș sъ đъmș!
(Ba зpma).

Kęestîșni агpîkoле.

АЛБИНЕЛЕ.

Insektele kape ле-amș alesș akșmș spre obiektș, sîntș албинеле. Kiarș Pitagopa a strpiratș: „Fapъ frъmoasъ, întpeaъbъ ne лъ-„krъtoapea албинъ daka floapea nș слъжамте „ла алтș чева de kîțș a face въketșpî.“ Ad-mîpabilъ idee, kape kopinde o лекđișne mai admirabilъ! — Aчeste mîчi insekte ne apъtș

Ńnș snektakolș de nekpezștș đ'o sođietate чi-vîlizatъ, đ'o ieparxie Ńi đ'o askșлтape a aчелopъ mai mîчi kъtpe челе mai marî. — În fie-kape stșpș se aflъ tpeî felъpî de албине, adikъ pasa pîгалъ (domnitoape), pasa лъkrъ-toape, femeiasкъ, Ńi pasa въpъtъeaskъ. Din-tpe лъkrъtoape este o класъ kape este însъp-

чинатъ а адзна лѣкрѣрїле де нѣтрїпе пентрѣ колонїа ши материалѣрїле де клѣдрїе, ѓн време кѣ челе-л-алте класе каре се нѣмескѣ *doine*, сїнтѣ ѓнѣрчїнате кѣ ѓнгрїжїреа касїї дїн нѣзнтрѣ ши кѣ крештереа пѣлорѣ. Кїндѣ о колонїе се ашеазѣ ѓнтр'онѣ стѣпѣ, астѣпѣ маї пайнте тоате гѣзрїле лемнѣлї кѣ чеарѣ ши пе ѣрмѣ факѣ фатѣрї (gateaux) кѣноскѣте пентрѣ адмїравїла лорѣ констрѣкциѣне; кѣсѣделе фатѣрїлорѣ сїнтѣ потрївїте зна кѣ алта, нѣмаї челе пентрѣ паса роїалѣ сїнтѣ маї маї. — Кїндѣ се наскѣ алвїнеле дїн паса роїалѣ, тоате алвїнеле стѣпѣлї се грѣбескѣ а ле пѣне ѓн деосевїте кѣсѣде (челѣле) дїн челе маї фрѣмоасе ши комодѣ, ѓнгрїжескѣ пентрѣ дїн-селе кѣ хранѣ ши тоате челе де трѣвѣїнѣ, нїнѣ че с'аѣ десволтатѣ корпѣрїле лорѣ дїн стареа де ларѣ нїнѣ ла ачеа старе де инсектѣ десѣврїтїѣ. Атѣнчї ачесте алвїне перале есѣ дїн кѣсѣделе лорѣ, ши фїндѣ кѣ ѓнтр'онѣ стѣпѣ нѣмаї о алвїнѣ пералѣ поате домнї, де ачѣеа ѓнчепѣ ачесте претенденте але тронѣлї сѣ се лѣнте зна кѣ алта.

Ла ачестѣ спектаколѣ де лѣнтѣ асїстѣ тоатѣ попѣлациѣнеа стѣпѣлї, адїкѣ 15 нїнѣ ла 20 мїї де алвїне, аштендїдѣ емїреа ачестеї лѣнте. Каре дїн рївале вїрѣште, оморїндѣ саѣ тонїндѣ пе алтеле, ачѣаста рѣмїне реѣїна домнїтоаре ѓн стѣпѣ, ши прїїменте ѓнкїнѣчїзнеа а тоатѣ попѣлациѣнеа алвїноасѣ. Тоате се окѣпѣ де акѣмѣ ѓн вїїторѣ де дїн-са, кїндѣ еа мерѣе, тоатѣ лѣмеа се дѣ ла о парте, кїндѣ стѣ, тоате о ѓнконжорѣ ши алвїнеле лѣкрѣтоаре о мїнрїе. — Пе кїндѣ алвїна реѣїнѣ рѣмїне тотѣ д'азна а касѣ ѓнгрїжїндѣ пе алвїнеле пѣзїтоаре кѣ грїжа касеї ши храна пѣлорѣ, челе-л-алте алвїне лѣкрѣтоаре сворѣ пе кїмпѣ дїн флоаре ѓн флоаре, дїн каре їа мїереа ши чеара адѣкїндѣ-о ѓн четатеа лорѣ. Нѣмаї кїте о датѣ се ѓнтїмпѣлѣ ка алвїна реѣїнѣ сѣ се факѣ пелїнїшїтїѣ, сїмѣїндѣ о дорїнѣ нѣнѣ, кѣстїндѣ а е ши афарѣ дїн четатеа еї; знѣ сїмтїментѣ нѣнѣ о тѣрѣзрѣ, ѓн време пе кїндѣ попѣлѣлѣ еї о овсервеазѣ кѣ мїраре. Ѓн фїне д'о датѣ с'арѣнѣ ѓн аерѣ, пе кїндѣ амантѣлѣ ѓндрѣснѣште а о ѣрма. Ачї сѣзтѣ волта черѣлї, лѣ-

гнѣнатѣ прїн зѣфїрѣ, кѣноаште дѣлчѣаѣа аморѣлї пентрѣ ѓнфїанї-датѣ. Ѓнтрїндѣ дѣпѣ 24 де оре, ѓнчепѣ а пѣне оабле, фїе-каре оѣ ѓнтр'о деосевїтѣ челѣлѣ прѣгѣтїтѣ. Пїнѣ ѓн трѣї сѣпѣтїмїрї с'аѣ пѣсѣ ла 12 мїї оаб; ачесте оаб сїнтѣ тоате де парте фемѣеаскѣ, нѣмаї де ла а знѣ-сїре-зѣчелеа лѣнѣ ѓнainte ѓнчепѣ а пѣне ши оабле де парте вѣрѣвѣтеаскѣ. Дѣпѣ 4 зїле есе дїн оаб о ларѣ алвїшоарѣ. Алвїнеле лѣкрѣтоаре ѓнгрїжескѣ пентрѣ ларѣве кѣ знѣ фелѣ де чїорѣ че о прѣгѣтескѣ, ши (лѣкрѣ кѣрїосѣ!) ачѣастѣ хранѣ поате сѣ skimѣе фїреа ларѣеї лѣкрѣтоаре ѓн ларѣвѣ де о алвїнѣ реѣїнѣ. Ла 5 зїле дѣпѣ паштереа ларѣеї, алвїнеле доїчї астѣпѣ челѣлеле лорѣ, дѣпѣ каре ларѣа се 'нфашѣ ѓнтр'о рогоашѣ ѓн каре рѣмїне 13 зїле, атѣнчї есе о алвїнѣ перфектѣ, дар алвїна вѣрѣвѣтеаскѣ есе дѣпѣ 7 зїле. Ѓн лѣна лїї Іѣлїе, алвїнеле фемѣешїї оморѣ пе алвїнеле вѣрѣвѣтешїї, де каре колонїа нѣмаї аре нїчї знѣ фолосѣ. — Рїндѣїала ши актївїтатеа домнїенте тотѣ д'азна ѓн колонїа алвїнелорѣ. — Актївїтатеа ши фѣрїчїреа е прѣтстїнденеа; дар ачѣастѣ актївїтате, ачѣастѣ рїндѣїалѣ ши ачѣастѣ фѣрїчїре аїрнѣ нѣмаї де есїстенѣа реѣїнеї. Кїндѣ реѣїна ва перї, тотѣ стѣпѣлѣ есте прѣпѣдїтѣ, тоате лѣкрѣрїле сїнтѣ пѣрѣсїте, ши че трѣвѣїнѣ аѣ еле атѣнчѣеа де лѣкраре, кїндѣ д'о датѣ маїка попѣлѣлї, сїнѣзрѣ каре есте ѓн старе а прѣдѣче о ѣнерациѣне нѣнѣ, сїнѣзрѣ каре есте ѓн старе а консерѣа ѣенѣлѣ алвїнелорѣ, нѣмаї есте?

Ачѣастѣ пѣртаре а ачѣесторѣ мїчї инсекте, мї се паре кѣ поате фї нѣмаї прѣдѣктѣлѣ ѣнеї адїнчї рїндїрї. Де ачѣеа фїлософѣлѣ, моралїстѣлѣ, полїтїкѣлѣ рѣмїне ѓнкрѣментѣ де мїраре, еї раѣїонезѣ ши нѣ прїченѣ, пе кїндѣ омѣлѣ релїѣїосѣ прїчене фїндѣ кѣ крѣде; крѣде кѣ есте о ѓнтелїѣнѣнѣ дївїнѣ каре рѣсѣвеште мї се манїфѣстеазѣ ѓн тоате фїнѣеле натрѣї ка о флакѣрѣ немѣрѣїнїтѣ, каре рѣснїндѣменте разеле лѣмїнеї еї neste тоатѣ ѓн-тїндепеа немѣрѣїнїтѣ а знїверсѣлї!

Кїндѣ знѣ стѣпѣ с'а ѣмплѣстѣ кѣ алвїне neste мѣсѣзрѣ, атѣнчї о парте дїн попѣлациѣнеа стѣпѣлї емїрѣазѣ ши се ашеазѣ ла знѣ алтѣ стѣпѣ. Ла ачѣастѣ емїграѣїзне, ванда

saž čeata de albine svoarъ intr'ъnъ modъ partikularъ strînse zna de kъtre alta (vezî firъra). Ačeste emigraciônî se зрmezъ maî totъ d'аzna între 10 ore de dimineațъ mi 3 ore dъne amiazъ-zî; înainte d'a încene emigraciunea, se азде în stъnъ зnъ sromotъ partikular пар' къ 'mî iaș adio zna de la alta, ne зрmъ svopъ нъmaî kite-va albine afarъ. De mълte opî rețina se aflъ între ачeste пъține kape formezъ o avantъ-gardъ. Kite-va minste maî ne зрmъ vinъ albinele лъkrъtoare kape vorъ съ meаргъ mî еле; аtънчî vanda se инфъдimeазъ în aerъ ka o fъртънъ къ зъпадъ kindъ kade iarна. Kindъ rețina нъ se aflъ între челе dintîiș, аtънчî эле se аmezъ ne ramъpîle арворilorъ. mî ачелеа kape ле зрmezъ se пънъ гръмадъ neste челе dintîiș mî ашtentъ ne rețina. Ea ničî нъ poate съ svoare аша de îste ka челе-ла-alte, къчî ариниле еî sintъ maî skъpte. Dъne че rețina а venitъ mî s'a аmezatъ зnde-ва, аколо се dъkъ челе-ла-alte mî o kônжоаръ. Žnîi аș fъkъtъ черkape mî а лeratъ rețina pîntpr'ъnъ firъ de пъръ de зnъ вьдъ ne kape л'a пъrtatъ în mîнъ plîmbîndъse къ dînsъ în гръдинъ mî аș възtъ къ albinele аș зрmatъ вьдъ, адикъ ne rețina лоръ. Аша dap kindъ чине-ла воеште ka съ амеze стънълъ нъoъ ла зnъ локъ, съ поарте rețina ne зnъ вьдъ зnde воеште mî poate съ fie sigъръ къ тоатъ чеата о ва зрma.

Крептереа албинелоръ.

Kindъ în лъна лъî Febrъarie saž Martie се аръtъ zile фъmoase mî kalde, аtънчî тpeвe стънîî destъпаdî, къ skонъ ka albinele kape iarна шedъ toate гръмадъ ла зnъ локъ фъръ ničî o mimkape, съ се къреде vine. Dap daka ne зрmъ iar се ва ръчî timpълъ, аtънчî тpeвe стънълъ аstъnatъ din noș. Kindъ стъпълъ este deskîș, albinele singре îлъ къръдъ, адикъ daș afarъ totъ ръnoîzъ, mortъ-чîznilе mî toate лъkrъpîle streine kape аș intratъ аколо. Dap daka зnъ obîektъ este преа mare în kîtъ нъ potъ съ'лъ dea afarъ, îлъ akoperъ de жъръ импрежъръ къ чеаръ.

Аша dap kindъ s'a înkълzitъ timpълъ mî albinele аș тpeвîngъ съ се къръде, dakъ стъпълъ ръmînc аstъnatъ, albinele de фрикъ d'a нъ mîнжî стъпълъ лоръ, ničî нъ се къръдъ, чî се болъveskъ; însъ fiîndъ къ primъvara пъmîntълъ kape се aflъ înainteа стънълîî poate съ fie îнкъ преа рече, în kîtъ albinele kape kadъ ne dînsълъ emîndъ din стънъ, poate съ îngреde mî съ moаръ, de ачееа е vine ka съ пъе чине-ва чева пае ne пъmîntълъ kape се aflъ înainteа гъpîî стънълîî. Dap opî къmъ, тpeвe чине-ва съ аîбъ о de апроапе обсерваdîone ka întp'albinele че аș къzъtъ moарте съ нъ се аfle rețina, къчî în ачestъ kazъ тpeвe фъръ пepdere de timpъ съ пъе în лъkrape mî съ ia mîжлоаче гравнече d'a skъпа стънълъ kape е amenîngatъ de pisîmpe mî de пepdereа albînelopъ sale.

Kindъ гъseute чине-ва farъpî akoperîdî къ пъtpezevîme kape се întîmplъ kindъ а ръmasъ стънълъ преа mълtъ timpъ akoperîtъ ka съ нъ între aerъ аколо, аtънчî тpeвe съ се тае farъpîî чîî пъtpezi. Asemenea тpeвe skosъ din стънъ toate дeсъtъpîle de пъîаженî, фъtъpîî mî ларвеле kape се aflъ лîngъ стънъ тpeвe omopîdî, къчî noanteа ачешî fъtъpîî се skolъ, svopъ în стънъ, пънъ аколо оабле лоръ kape dеvîнъ вьtъmъtoare albînelopъ. Dap mî кvîвpîle de vesne тpeвe депъrtate.

Fiemî-kape albîнъ îndîvîdъalъ нъ poate съ раvde mълtъ фpîгъ mî îngîаdъ ла 4 saž 5 grade (пeste Zero), dap kindъ се aflъ mълte albine аdъnate ла зnъ локъ, аtънчî эле însеmî prodъkъ о кълдъръ mare mî sintъ în stape съ раvde зnъ фpîгъ de 12 grade съbtъ Zero kîаръ! Аша dap къ kîtъ зnъ стънъ е maî попълatъ, къ атîtъ poate съ раvde maî mълtъ фpîгъ; însъ maî vine este ka iarна съ дje чине-ва стънî în mîvîngе saž în odъî pъkopoase mî vine аepîsite.

Аlbinele mъnînkъ foapte пъđîнъ iarна, къ'î аtънчî îngîedъ mî ръmîнъ атîpnate saž кълkate съbtъ farъpî, însъ kindъ ле demteantъ кълдъpa. de primъvara înainte d'a пъtea съ аdъne mîerea dъne флорîle din kîmîș, аtънчî эле авîndъ foame mî neavîndъ алtъ чева de mînkatъ, mъnînkъ farъpîî лоръ.

Kîndş farşpîi sîntş fşrş miepe, atşnçî trevşe sş se pşe în stşnş farşpî plîni kş miepe saş kîapş miepe roalş în farşpîi ne-adînçî mi în farşpîi trevşe pşse fipe de nae lşnçî ka nişte podşpî ne kape stîndş albî-nеле kîndş vorş mînka sş nş kazş în miepe mi sş se îneçe. Açeastş mînkape trevşe datş seara kîndş se întopkş albînele din eskşpsîşnîle че ле fakş zîoa, mi e vine ka miepea sş fie vşratş în stşnş ne d'assupra mi lşate prekazîşnî ka sş nş se verpe nimikş din stşnş afarş, kşçî açeasta va atraçe alte albîne streine kape fşrş miepe.

E kşpîosş a vedea lşntele челе sîncepoaşe kape se fakş întpe albîne la okazîşnea fşrtîşarşlş de miepe, de mi altmîntepелеa albînele sîntş insekte foarte soçîabile mi paçîfiçe trşîndş întpe dînsеле în чеa mai vşnş opîndşîalş.

Albînele iaş miepe nş nşmaî din florî, çî de şnde o rşseskş. Aşa dap kîndş o albînş a deskoperîţ . s. e. o oalş kş miepe, atşnçî vesteşte ne kamaradele eî mi revîne kş altеле maî mşlte şpre a mînka împreşnş tesaşrşlş preçiosş че a rşsîţş. Nş treçe mşlţş timnş mi vinş sşte mi kîapş miî de albîne kape skotş mi fşrş miepe din oalş kîţş potş mi o dşkş la stşnşlş lorş. Dap lşkomîa lorş dşne miepe e аша de mare în kîţş, kîte o datş se арşnkş în çete marî în пşşntpşlş stşnşlş mi kş sîla skotş afarş miepea че rşseskş akolo în farşpî ş'o mş-nînkş. Apoi eatş şnş lşkşrş kşpîosş! albîne oneste devînş xoaje nşmaî prin neçesitate, adîkş kîndş foametea ле ştrîntoreazş, atşnçî mepşş mi fşrş miepe de la alte albîne, dap dakş albînele o datş s'aş obîçnîţş kş fşrtîşarşpî, atşnçî fşrş mi fşrş neçesitate mi devînş pentpş stşnşpîle vechîne o kalamiţate neşşportavîlş; maî kş seamş açeşte çete de xoçî atakş stşnşpî че аş попşладîşne mîkş

saş kape se afşlş fşrş реçînş, adîkş întp'şnş felş de anarşmie mi nş пşzeskş vine întpapea stşnşlş lorş. Dap mi atşnçî челе atakate se апşrş. kş енерçîe mi îşçеалş, mi s'aş vşzşţş vşţşlîi sîncepoaşe şpmîndşse întpe albînele atakate mi челе xoaje.

Ka sş deskopere çîne-va kşpîndş dakş în stşnşlş sşş se şpmeazş fşrtîşarş saş nş, sş'lş viziteze dîmineаda mi seara. Apoi vşzîndş noantea ne kîndş albînele din алдî stşnî sîntş akolo în репашş, albînele dîntp'şnş stşnş svorş afarş în çete marî tîpziş noantea, atşnçî se ştie kş açeşte albîne opî kş sîntş atakate mi mepşş şpre апşpape, saş kş эле sîncepe sîntş жефşitoape; kşçî la albîne ka mi la oamenî fşrtîşarşlş se şpmeazş noantea. Dap mi din svorşlş înkoaçe înkolo fşrş регşлş mi întp'şnş şromotş partîkşlarş, poate sş kşnoaskş çîne-va o vandş de albîne xoaje kape şmşlş dşne fşrtîşarşpî. Dap kîndş çîne-va va sş afle de şnde vine o аsemenea vandş de fşkştoape de рşş, sş însenneze kîte-va dîntp'însеле kş tîvîşîpş mi sş şpmeze дрşmşlş lorş, atşnçî o sş afle de şnde vînş.

Ka sş апere çîne-va stşnîi sşî de albîne жефşitoape, sş lase toamna mi primşvara nşmaî nişte rşşpî miçî deskise la stşnî, în kîţş nşmaî 2 saş 3 sş poatş emî saş întpa п'ачеле rşşpî.

Kîndş a rşsîţş çîne-va stşnşlş albînîlorş жефşitoape sş'lş депşртеze foarte департе de чеî-л-алдî stşnî, dap dakş nş poate, atşnçî sş pşe în локşлş stşnşlş atakatş şnş алţş stşnş golş kş o skîndşpş mîkş la rşpa întp'şpîi, atşnçî albînele жефşitoape îmaçînîndş'mî kş vorş rşsî miepe în аçeştş stşnş, vor întpa mi nş vorş maî пştea emî, mi kş kînşlş аçesta vorş рşmînea prinse.

(Va şpma).