

# MÉHÉSZETI KÖZLÖNY

ERDÉLYRÉSZI MÉHÉSZEGYESÜLET HIVATALOS LAPJA

szívség és kiadóhivatal :  
CLUJ  
Str. A. Muresan 10.  
Telefon 158. sz.

Felelős szerkesztő:  
**TÖRÖK BÁLINT**  
az EME főtítkára.

A lapot az EME tagjai tagsági  
illetmény fejében kapják. A lap  
megjelenik havonként egyszer.

## Nemesítsük méheinket!\*

Irta: Seyfried Ferenc, az E. M. E. jegyző titkára.

Ujabban mind jobban és jobban nyomul előtérbe a méhneme-kérdése. Széltében a világon kiakarják cserélni a régi állotyt, mert mint egyesek állítják, nem felel meg a ma követel-yeinek. Idegen, főleg *olasz*, királynőt hozatnak abban a re-yben, hogy így sikerül tökéletesebb méhhez jutni. Azonban ük meg tényleg szükségünk van-e tökéletesebb méhre mint azai? Egy méhészetben a családok legalább annyira külön-nek egymástól, mint pl. az emberek egy faluban, vannak seré-t, renyhék, ellentállók, szelidek mérgesek stb. Ezt minden ész tudja és nap mint nap észre is veheti. Egyik család mló kezelés mellett jobban gyűjt mint a másik, vagy nem n ingerlékeny stb. Az ilyen *vegyes* állományt *népességnek* uk. A méhnemesítésnek már most az a célja, hogy a jó tulaj-ságokkal bíró egyedeket a népességből kivouja és ezeket a jó jdonságokat különböző tényésztési eljárásokkal egy ugyne-tt *nemes vérvonalú* családba tömörítse. Az így nyert csalá-tényleg tökéletesebbek, mert egyforma körülmények között dig többet gyűjtenek, ellentállóbbak, szelidebbek stb., mint özőnséges állománybeliek. Ilyen családokra tényleg szüksé-c van! Azonban nincs szükségünk különböző jelszóval beho-kkülföldi királynőkre, mert ezek jelenleg egy *idegen népesség* zerű leszármazottai. A fajta elég tág határok között mozgó mző tulajdonságain belül semmi bizonyosságunk sincs, hogy leg jó hordók, ellentállók vagy pl. szelidek.

A külföldi méh egyszerű bevezetésével többet rontunk mint unk. Szükséges tehát, hogy a méhnemesítést a mi részünk-*itthon* minél előbb kezdjük el, mert olyan alapanyaggal ren-ezünk, ami a sikert kezdettől fogva biztosítja.

Az első alaptétel a *nagy számmal való kezdet*. Több család il nagyobb az esély, hogy tudunk egy kiváló tulajdonsággal lelkező családot kiválasztani, mint kevesebből. A mindenünnen

\* A szerző „Hozzászólás a méhnemesítés tanulmányozásához” í gazda-mérnöki oklevél dolgozatának kivonata.

összegyűjtött családokat *teljesen egyenlő környezetbe* (kaptár vidék, kezelés stb.) helyezzük. Ez a második feltétel. A harmadik pedig a *méhész különleges reátermettsége*. Elhivatottnak nevezhetnénk. Az ember a lelke mindennek, így a siker is egyén szellemi meg gyakorlati reáékszültségétől függ.

Minden család kap az észlelési könyvben egy lapot, amire pontosan reávezetjük a származását és mindent, amit előző év tudunk róla. Az év folyamán pedig minél gyakrabban észlelésekkel teszünk minél több tulajdonságra. Év végén pedig egy törzskönyvbe vezetjük be az eredményt, aminek alapján megkezdjük a kiválasztást és tulajdonságok tenyésztömörítését. Lássunk e pár fontosabb tenyésztulajdonságot:

A *méhkirálynő tulajdonságai* közül a fiasítás a legfontosabb. Tekintetbe vesszük, hogy a *fiasítás megfelelő időben kezdődjék*. Az olasz királynők nálunk pl. igen korán kezdik. *Az egy nap lerakott tojások száma* minél nagyobb legyen. Különösen röthordású vidékeken fontos. *Az egyöntetűség* szintén igen fontos. A hiányos fiasítású családokat kűszöböljük ki.

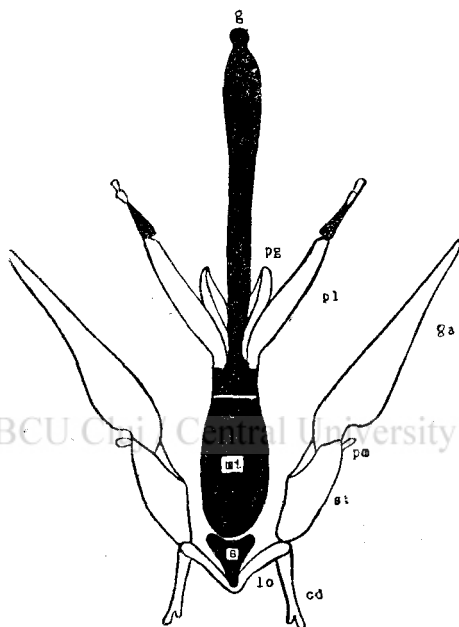
A *heréknél a származásra* legyünk tekintettel. A család vagy rossz tulajdonságai, amelyből ered az öröklődés törvénye szerint pontosan megjelennek az utódainál.

A *dolgozók tulajdonságai* minősítik véglegesen a családot. *Az szorgalmat* a hordásból tudjuk megállapítani. Pontosán mérjük időről-időre az egyformán kezelt családokat. Az elszedett kerekket szintén lemérjük. Mivel nagy számmal dolgozunk és a mérés drága, úgy készítjük a kaptár lábát, hogy egy lapos mérleget könnyen alá tolhassunk. *Hosszú élettartam* úgy nyáron, mint különösen a tél folyamán. *Az építési és ragasztási szorgalom* télen a viasz és propolisz-termelés jó ha nagy. *A rendesen építő család* igen sok kezelési nehézségtől ment meg. Kűszöböljük ki az öngyógyító és zűgépitményes családokat. *A betegségekkel és időjárás nehézségeivel szemben való ellentállást* kísérletekkel, mesteri ges fertőzéssel stb. állapítjuk meg. *A rajzásra való hajlamossága* — legyen csökkent. *A szelidség* szintén fontos. Az olasz méh nagy elterjedését részben a szelidségének köszönheti. A végleges hagyomány egyik igen fontos tulajdonságot, ami tanulmányaim tárgyát is képezte:

A *méh ormányának hossza*. Két esztendővel ezelőtt igen érdekes tanulmány jelent meg *Örösi Pál Zoltán dr.* tollából a magyarországi méhek ormányának hosszúságáról, amiről annak idején a Méhészeti Közöny is beszámolt. Részletesen kifejtette a szerző az ormány mérésének fontosságát, úgy a mezőgazdasági, mint fajtafelismerés szempontjából. Közölte végül a részben orosz és német kutatók, részben Ő általa kidolgozott gyűjtési, eltartási valamint mérési eljárást. Az ormányhosszúság azonban a méh nemesítésnél is fontos szerepét játszik. Hossú ormány, sok méh jelent. A mezőgazdaságban pedig a vöröshere termékenyítésében bir nagy jelentőséggel. Itt a hosszú ormány sok magot jelent mert az ilyen ormánnyal rendelkező méhek szerényen látogatják a here virágait és elvégzik annak beporzását. A rendes méh

rülbelül  $1 \frac{m}{m}$ -el rövidebb az ormánya, mint a here virágtölcsére. hát a nektárig nem érnek le, ezért nem látogatják szívesen a méret. A  $9,5$ — $10,5 \frac{m}{m}$  ormánnyal rendelkező poszméhnek azonnal kifizetődik ez, mert könnyűszerrel kitudja szívni a nektárt.

A növénynemesítők igyekeztek segíteni a bajon. Linhard nemesítette egy rövid virágú úgynevezett *méh vörös herét* (Eisenrothklee). Most a méhtenyésztőkön a sor, hogy egy mintát tekintetben megfelelő *hosszú ormányú méhet* nemesítsék ki.



1.

méhormány részei. A középső fekete rész adja az ormány összességét, cd cardo, lo lorum, s submentum, mt mentum, pl palpus maxillaris, pg paraglossa, g glossa, st stipes, pm palpus maxillaris, galea. — (Örösi nyomán az *Agricultura Nouă* című folyóirat szívesességéből.)

A hazai méhek ormányhosszúságát nem mérték meg. Mivel Örösi dr. szívesége folytán hozzájutottam a tanulmányhoz és nyben egy kitűnő eljárásához, megmértem két erdélyi város méhinek ormányát. Az eljárás mindenben egyezett, csupán az ormányok kiboncolásánál jöttem reá egy egyszerűbb eljárásra. Minden helységről három családból lettek minták véve.\* Csak egyetlen méhüket gyűjtöttünk, mert *Rauschmayer* szerint 50%-os szállítás is lehet. A minták *Szavelyev* előírása szerint kezelték.

\* Két mintát Stief Ottó telepgondnok volt szíves rendelkezésére bocsájtani.

Előbb éterben kábultak el a méhek, majd buzogó vízbe kerül s végül 70%-os szeszbe.

A mérendő ormány kiboncolása nagyító üveg alatt történik. A méh fejét előbb egy éles pengével a törzstől levágjuk, majd a nagyító üveg alatt a nyakával felfelé úgy helyezzük el, hogy az ormány a boncoló egyénnel ellenkező irányban legyen. Mivel a boncolás a submentumnak ((1. ábra s) a két *lorum* (*lo*) alkotott nyeregből való kipattintásából áll. Fontos azonban, hogy a submentum vége ne sérüljön meg, mert így hibás eredményt kapnánk. Ezért leszoritjuk a fejet egy lándzsácskával a boncolóasztalkához és egy vékony csipesszel megfogjuk a submentumot, amit velünk ellenkező irányban addig húzunk, amíg a *lorum* től elválllik. Rövid gyakorlat után belejövünk és csak 1—2 ormány lesz hibás, amit nem mérünk meg.

Egy helység jellemzésére az orosz tudósok és Örösi példakövetve 3 családot mértem meg. Minden családból kb. 100 drb. mert az eredményt így számtanilag fellehetett dolgozni. A hosszúság-osztályok is egyeztek a külföldiekkel (Götze, Örösi), ha az adatok világviszonylatban is összehasonlíthatók legyenek. Lásd az ormány három részletben mérődött, ami összesen több mint 2 mérést jelent.

Az ormány hosszúsága (submentum + mentum + ligula)

Helység	Tulajdonos	Mérések drb. száma	Ormány hosszúság mm	$\pm$ m	v.
Cluj	I. Erdélyrészi Méhész Egyesület — — — — —	100	6,61	0,01	1,54
	II. Erdélyrészi Méhész Egyesület — — — — —	100	6,65	0,02	2,65
	III. Gazdasági Akadémia Cluj	160	6,75	0,01	1,96
I. G. Duca Odorheiu vármegye	I. Dr. Viola ügyvéd — — —	122	6,41	0,01	1,48
	II. Unitárius Gazdasági Iskola Odorheiu — — — — —	112	6,42	0,01	1,61
	III. Unitárius Gazdasági Iskola Odorheiu — — — — —	111	6,55	0,01	1,96

Az adatok elbírálásánál feltűnik a helybeli (cluji) méh hosszúsága. Világviszonylatban *harmadik* helyen állunk. Csak kaukázusi tartomány van előttünk Abkházia 7,01  $\frac{m}{m}$  és Mingi 7,10  $\frac{m}{m}$ -el.

Az erdélyi méh ormány-hossza világviszonylatban.

Sorszám	Helység	Hosszuság mm.
1	Leningrád (volt Szentpétervár) — — — — —	5,73
2	Moszkva — — — — —	6,06
3	Tula — — — — —	6,26
4	Ukraina — — — — —	6,43
5	I. G. Duca — — — — —	6,46
6	Debrecen — — — — —	6,53
7	Ciskaukázia — — — — —	6,64
8	Cluj — — — — —	6,68
9	Abkhazia — — — — —	7,01
10	Mingrélia — — — — —	7,10

A méhek ormányhossza az északi saroktól dél felé távolodva zelességi fokoként nő. Legrövidebb a *leningrádi*, leghosszabb *kaukázusi* méhek ormánya. Nálunk a *ducai* (volt *cristurulu-zeuiesc-i*) méhek délebbre vannak mind a *clujiak*, tehát hosszabb ormányuk kéne legyen. Hogy rövidebb, azt csak az előbbi helység kedvezőtlenebb éghajlatának tudható be.

Kulagin kutatásai szerint a különböző méhfajták szerint a övetkezőképen változik az ormány-hossz:

fekete orosz méh — — — — —	6,21 $\frac{m}{m}$
olasz méh — — — — —	6,25 $\frac{m}{m}$
ciprusi méh — — — — —	6,50 $\frac{m}{m}$

Ezek szerint a cluji méh hosszabb ormánnyal bír, mint a áres olasz méh, a ducai pedig alig marad alatta. A két helység özött lévő nagy különbség arra enged következtetni, hogy a méhek két különböző fajhoz tartoznak, amit beható kísérletek el majd meg lehet állapítani. Ezt bizonyítja az alacsony stan- lard eltérési hányados is (1,48—2,65). Azok a tulajdonságok, nelyeknél 10-en alul van ez a szám, teljesen állandóak. Tehát a különbség nem látszólagos változékonyság.

Végül hasonlitsuk össze a két romániai város és a mért debreceni méhek ormányának változékonysági sorát a legjobb saládokat véve alapul.

A *submentum* + *mentum* + *ligula* hosszúsága.

Helység	Változékonysági osztály							
	0	I.	II.	III.	IV.	V.	VI.	VII.
	$\frac{m}{m}$ 6,22	6,34	6,46	6,58	6,70	6,82	6,94	
I. G. Duca	—	5	20	41	28	17	—	—
Debrecen	—	3	8	41	35	12	1	—
Cluj	—	1	—	18	34	60	38	9

A cluji méhek nagyobb részét a felső osztályokban helyeznek el, ami az esetleges nemesítést igen megkönnyíti.

Németországban már több jó vérvonalat értek el, (nigra st.) amelyek minden alkalommal egy pár kilóval többet hordanak, mi rendelkezésre álló anyagunk van legalább olyan jó, mint amivel ők elindultak. Csupán munkára és kitartásra van szükség és pénzre, amit azonban állami segéllyel kitűnően meg lehet oldani. Kevés ilyen jövedelmező befektetése volna az államnak, mert vegyük csak a vörös lóhere termékenyítésének a kérdését. A hosszúormányú méhek legalább megkétszereznék a herem termésmennyiségünket. Számítsunk csak 50% magzaporulatot, ez is más országos átlagban 150,000 hektár lóherén 63,000 q magot ad, ami 2000 leivel q-ként, 126 millió leit tesz ki. A tőke 1—2% befektetéséből pedig szép sikert lehetne elérni.

### **Az „Erdélyi kis” és „Erdély nagy” kaptár összeállítása.**

Igéretünkhöz hiven közöljük a közgyűlés által megalkotott két kaptártípus leírását. A méretek, amiről a múlt számban már beszámoltunk, az itt mellékelte két rajzra pontosan leolvashatók. Mindkét kaptár felülről kezelhető, úgynevezett rakodó rendszerű. A kis kaptárba úgy a költségek, mint a méztérbe egyenlő kereteket használunk. A nagyban felül elhelyezett méztérbe hizlalt félkereteket teszünk.

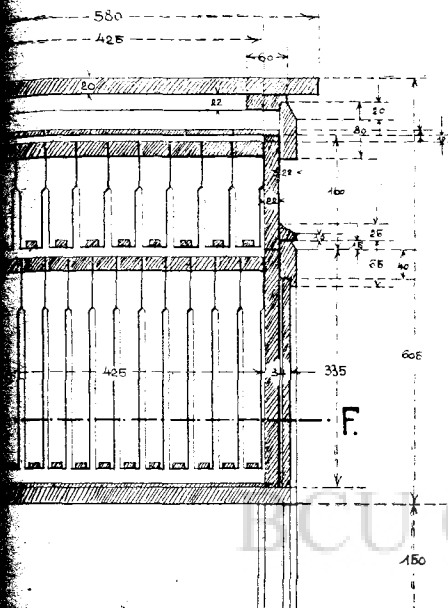
A munkát a költő-tér belső falainak összeállításával kezdjük. A rajzon látható méret szerint a deszkákat leszabjuk, egyik oldalát meggyaluljuk és mivel olyan széles deszkákat kell készíteni, mint a kaptár magassága nem kapunk, két darabból deszka szorítóba összeenyvezzük. Enyvezés előtt tanácsos a két szembe fordított oldalra hornyot gyalulni és az így két szembe fordított horny által képzett nyílásba keretlécet tenni, mert a deszka szétszáradása esetén hézag keletkezne. Az így elkészített deszkalapra reárajzoljuk a kaptár belvilágát, természetesen jobbra meg balra egyforma távolságot reahagyva a farkasfogú (cinkelt) összeeresztés céljára. Megrajzoljuk, majd kivágjuk a fogazatot és beenyvezve gyalupadba szorítva összeállítjuk. Beenyvezés előtt gyaluljuk bele a kaptár két szembe fordított élébe a 24 mm. mély és 12 mm. széles párkányt, amire a kereteket helyezük. Tanácsos mélyebbre készíteni és vasinnal ellátni, hogy a méhek a keretek fülét ne ragaszthassák le. A kaptár két alsó belső élén az aljdeszka részére vágjunk két hornyot.

Megszáradás után a költőtér falába a megadott méretű kijáró nyílást bevágjuk, az átellenes oldalba pedig az aljdeszka kihuzására vágunk az egész kaptár szélességében végighuzódó nyílást.

# ERDÉLYI NAGY KAPTÁR

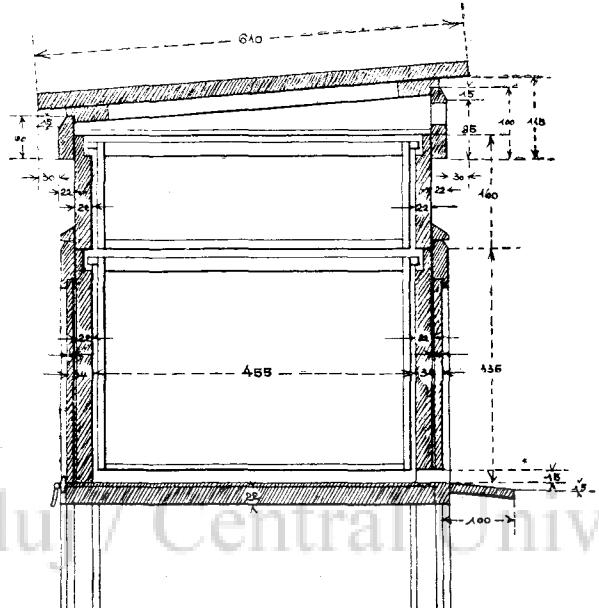
A-B.  
METSZET.

1.



C-D.  
METSZET.

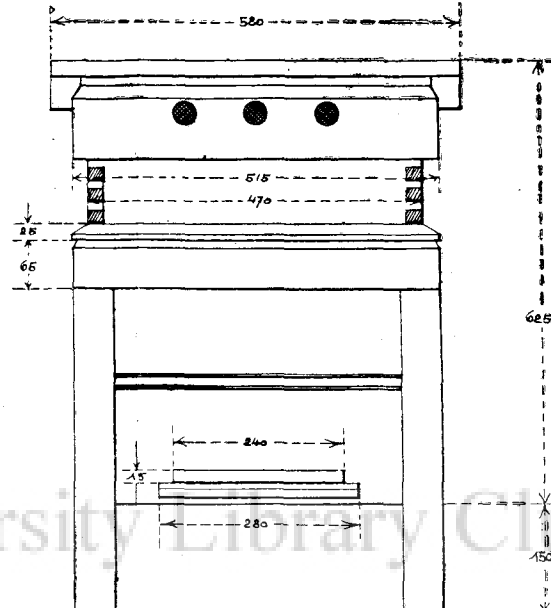
2.



1:50.

ELŐL NÉZET.

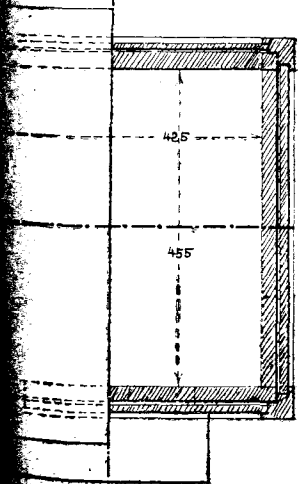
3.



A 4. számú ábrán van feltüntetve a kaptár felülnézete és E-F vízszintes metszete a költőtérben át. Ezen felülnézeten vannak jelezve, a kaptár függőleges és egymásra merőleges metszetei az A-B és C-D irányban. — 1. Az 1. sz. ábrán az A-B függőleges metszet látható, a méztérben lévő hizlalt s a fészekben lévő rendes keretekkel. — 2. A 2. számú ábrán a C-D függőleges metszeten, a keretek hosszirányu elrendezése van feltüntetve. — 3. A 3. számú ábra a kaptár előlnézetét tünteti fel, az alul lévő kijárával s röpdesszkával együtt. — 4. Az 5. számú ábra a költő-térben lévő keretek, míg 5. a 6. számú ábrán a méztérben lévő keretek részletes méreteit tüntetik fel. — 6. Az 1-4. ábrák 1:50, míg az 5-6. ábrák 1:25 léptékben vannak megrajzolva.

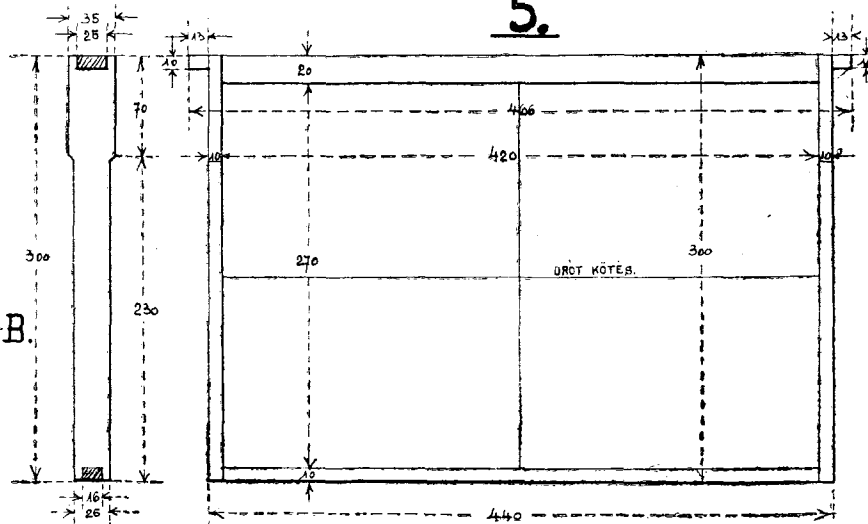
E-F.  
METSZET.

C.

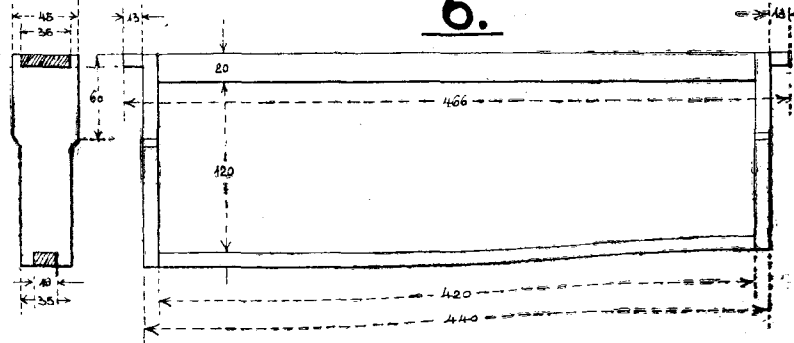


B.

5.



6.

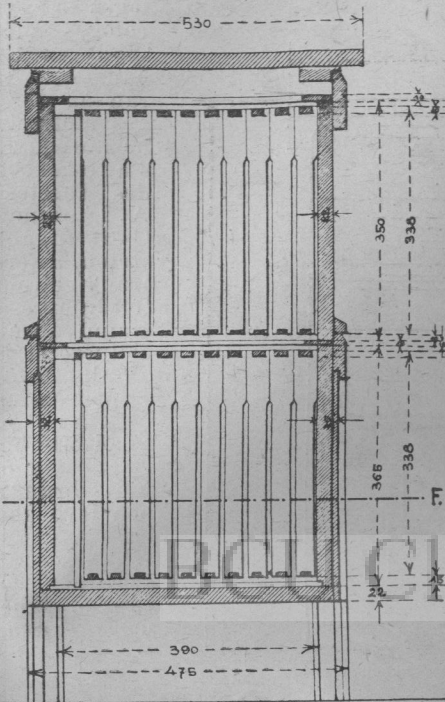


1:25.

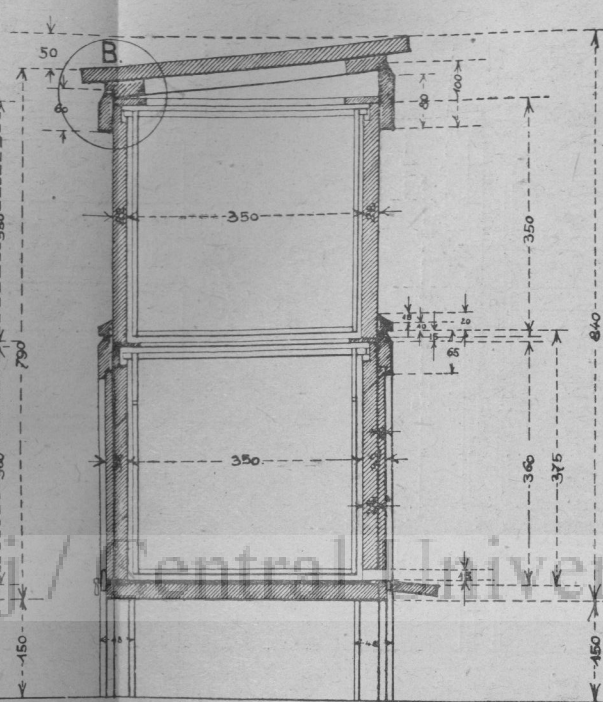
D.

# ERDÉLYI KIS KAPTÁR

1. A-B. METSZET

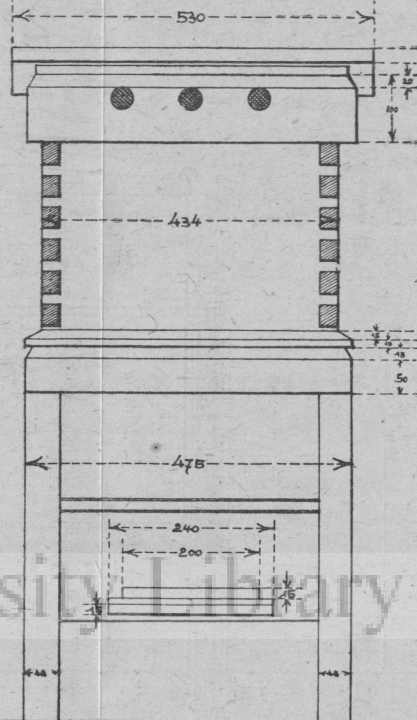


2. C-D. METSZET

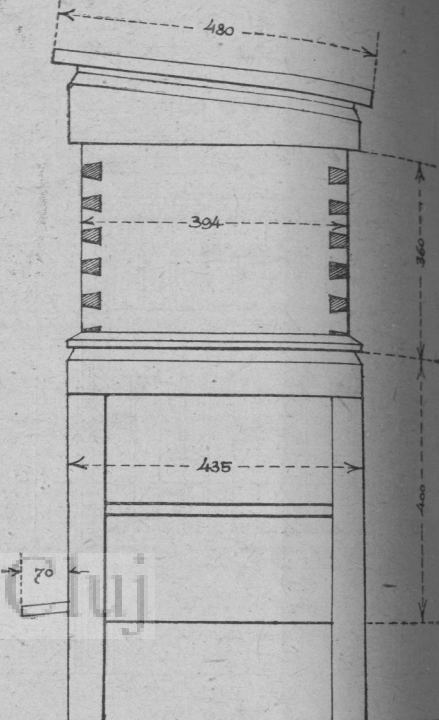


1:50.

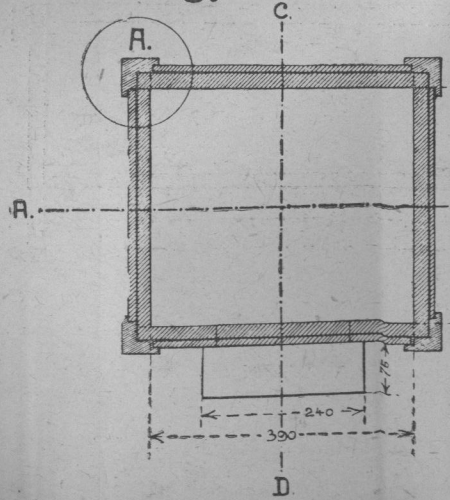
3. A-B. NEZET



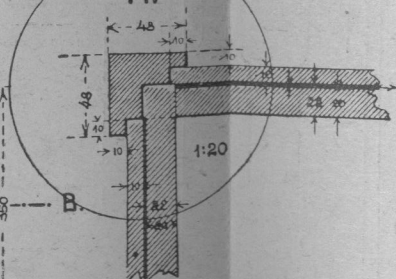
4. C-D. NEZET



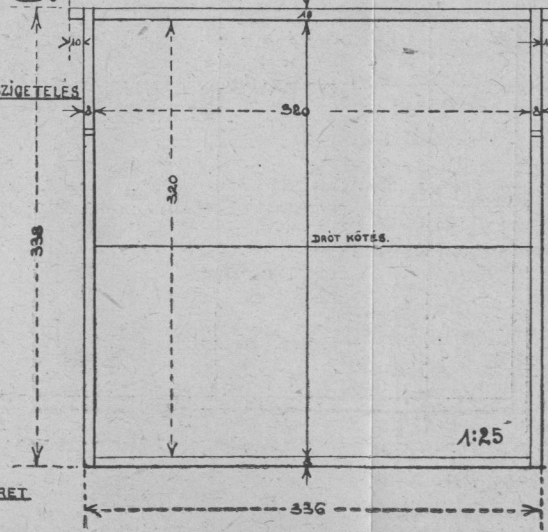
5. E-F.



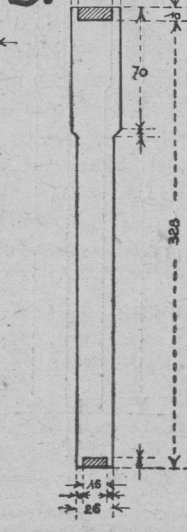
6. A.



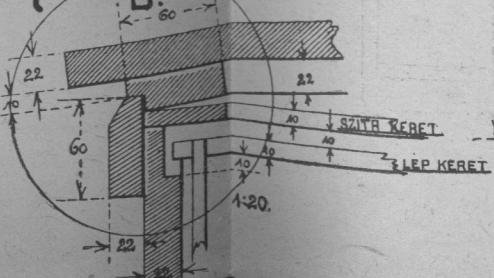
8.



9.



7. B.



A bal alsó sarokban látható a sz.-al jelzett E-F rajz a kaptár alsó fészekrészének metszete. Itt A-B és C-D keresztformában alkalmazott - - - pont-vonal jelzés a kaptár közepén két egymásra merőleges függőleges metszetek helyét jelöli, amely metszetek az 1. számú A-B és 2. számú C-D metszeteken a kaptár fészek és méztér része részletesen feltüntetve, míg a 3. és 4. számú rajzok a kaptár elő- és oldalméretét mutatja.

Az 5. számmal jelzett ábrán körbe foglalt A pontos részlete a 6. számú ábrán vannak feltüntetve, míg a 2. számú rajz körbe foglalt B-vel jelzett részletei a 7. számú körbe foglalt B-vel jelzett ábrán találhatók.

A 8-9. sz. ábrán a keret-méretek vannak miliméterben feltüntetve.

Az 1. számú A-B metszeten van feltüntetve a kaptár belső



A költötér duplafalu. Mikor a belső fal megszáradt, le-  
abjuk a külső burkoló deszkákat és vagy párkányszerűen,  
gy a fennti hornyolással illesztjük össze. A külső falat nem  
nyvezzük, hanem a képen jól látható rámaszerkezettel fog-  
k a belső falhoz. Összeszerelés előtt 6—8 lap ujságpapirt  
lyezünk közéjük szigetelőnek.

A fenékdesszkát a fent leirt módon enyvezzük össze és  
egyenesre gyalult költötér aljára szegezzük fel. Ugyan-  
kor készítjük el a kihuzható aljdeszkát, lehetőleg enyvezett  
ontrázott) lemezből. A tisztítónyilást az aljdeszkán elhelye-  
t léczárja be. Ebbe van a kihuzó fogantyuja is bele-  
varva.

Az összetartó rámat facsavarral vagy szeggel erősítjük  
sze. A lefelé futó része 15 cm-rel hosszabb és a kaptár  
ául szolgál.

A méztér a megadott méret szerint, ugyanugy készül el  
nt a költötér belső fala. Itt a külső burkolás felesleges.  
alsó éle felett 1,5 cm-re egy perem van, hogy az esővizet  
ezesse. Oldalirányban való eltolódása ellen a költötér  
remlécei védik.

A kaptár fedelét ferdére készítjük, mert Erdély csapa-  
osabb és különösen a lassabb hóolvadási vidékein ez  
el meg a legjobban. Burkolólemezüket kátránypapirt vagy  
g jobb cinezett bádoglemezt használni. A fedél homlok-  
alára 3 szellőztetőnyilást fúrunk.

A keretek elkészítésénél megfelelő vállazatot hagyunk,  
gy a távkapcsokat küszöböljük ki. Mivel a kereteket bevás-  
ssal készítjük, derékszögben tartó sarokszeg sem szük-  
es.

A fészek és méztér nagyságát egy szabályozó-deszkával  
toztatjuk.

A kaptár anyarács és drótszövet tartórámáját 1 cm-es  
agból készítjük el. A nagykaptárba csak drótszövetes  
na jön, mert az anyát a hizlalt mézes keretekkel akadályoz-  
t meg a méztérben való petezésben.

A kaptár műhely-rajzát az egyesület elkészítette és ön-  
tségi áron 50 lei ellenében bárkinek szívesen megküldi.

---

### Méhésztársak figyelmébe!

Műléc készítményt megkezdtem. Salakmentes méhviaszt 25%, vagy 30 L  
vázpénzért dolgozom fel. Utóléphetetlen „Oroszlán” műléc-csomagolás  
lijtalan. — Mindennemű méhészeti eszköz és az összes felszerelések  
legolcsóbb beszerzési forrása.

**„DZIERZON” méhészeti Oradea**

---

## Javítsuk méhlegelőinket.

Az örvendetesen növekvő intenzivebb mezőgazdálkodás fokozódó mértékben apasztja a méhlegelőket. Az agrárreform következtében megszűntek a nagyobb mezőgazdaságok, ahol óriási tárlákon termelték a repcét, biborherót, bükkönyt, baltaciumet stb., mind megannyi kitünő mézelőnövényt. Messziről fehérlett a tisztessfüvel ellepett tarlók. A nagyobb birtokok határait, a tárlák széleit ákácfasor szegélyezte, szóval volt bőven méhlegelő.

Az agrárreform következtében ezek a nagyobb, nektárt termelő óriási táblák már néhaiakká váltak. Az ákácfasorok a kisbirtokok kihasítása következtében kivágattak. A kisebb birtokok sok is már a többtermelés és okszerűbb gazdálkodásra tértek. Az őszi bő mézelést biztosító tarlókat lebuktatják s így a tarlóvirág — a tisztessfü — már sok helyen kipusztul.

Ezt a méhészetre vonatkozólag hátrányos méhlegelő csökkenést okkal-móddal némileg ellensúlyozhatjuk, ha tervszerűen kitarással és helyes módon hozzálátunk a mézelőnövények szaporításához.

Nincsen olyan község, melynek határában nem volnának olyan ezidők szerint haszontalan, semmi hasznot nem hozó területek, amelyeken el ne férne néhány mézelő fa, cserje, vagy egy növény. Ilyen hasznot nem hozó területek; az utak melletti árokpartok, bármely okból meg nem művelhető kisebb-nagyobb szántórészek, mesgyék, kopár területek, kerítések aljai stb. stb. A falvak belterületén olyan forgalmon kívüli helyek, ahol már évek óta csak dudvák, sokszor erős mérget tartalmazó gázlőnők nem éppen diszére a falunak.

Ezeket a kisebb-nagyobb területeket méhészeti- és szépészeti szempontokból könnyűszerrel, de erős akarattal hasznosíthatjuk szeméink és lelkünk gyönyörködtetésére széppé és hasznossá varázsolhatjuk.

A falvak belterületén létező alkalmas helyeken ültetessük a nagyobb *iskolás fiukkal* mézelő fákat és cserjéket, minők az ákác, hárs, vadgesztenye, japán ákác, korai juhar, bálványfa, stb. Cserjék közül a japán birs, jázmin, som, sóskafa, stb. Ezeknek a fáknak és cserjéknek gondozását, megóvását bizzuk a tanulóknak. A legtöbb gyermeki szív fogékony a szép iránt, ezek bizonyosan örömmel fogják azok ápolását, védését vállalni, nem fogják engedni, hogy rakoncátlan gyermekek azokba kárt tegyenek. Sőt a helyesen gondolkozó felnőttek is segítségükre lesznek e területek büszkék lévén gyermekeik alkotására.

A „Madarak és fák napján“ megtartani szokott iskolai ünnepek és kirándulások keretében alkalmi beszédeket is tarthatunk a fák ezirányu hasznáról, azok védelméről és szaporításáról.

A falvak határába található haszontalan területeknek látszó területeken; utakmenti árokpartok, mesgyék, kopárok stb. ültetpíthetünk meg mézelő növényeket, hogy az ős és tavasz folyamán zsebeinket megrakjuk különféle olyan mézelőnövényekkel, melyek minden nagyobb gondozás nélkül is megélnek.

abadban (tisztosfű, ökörfarku cickóró, fehér lóher, árvaesalán, kukkfű, somkóró, dracocephalum, kigyószisz, facelia, gyöngyajak stb.) sétánk közben elhintjük a lépten-nyomon található olyan helyekre, ahol a talaj annyira meg van sebezve, hogy az elvetett magvakat befogadhatja. Egyik vagy másik-féle mézelő növény ott megtelepszik, magára hagyva magot is érlel, a következő években kikél, vagy az évelők állandóan megtelepszenek.

Sokan azt állítják, hogy a természet maga gondoskodott arról, hogy a különféle talajnemeken és éghajlat alatt megfelelő növényzet létesült, tehát azt kellene hinnünk, hogy olyan helyen, ahol egyik vagy másik vadon élő mézelő növény nincs, oda hiába várjuk azt megtelepíteni. Ezt a föltevést azonban nem általánosíthatjuk, mert ezt sokszor láthatjuk megcáfolva. Gondoljunk csak a mi legelsőrendű mézelő fánkra: az Amerikából behozott akácára. 1600 előtt híre-hamva sem volt az akácfa Európában! Ma egyike leghasznosabb fáinknak és nagyszerűen tenyészik formán Európaszerte majdnem minden talajon. De hány ilyen növényünk van már, melyek távoli idegen világrészekből kerültek hozzánk és jól érzik magukat éghajlatunk alatt!

De nem is kell messze mennünk, hogy megcáfoljuk azt a tételel, hogy a természet minden vidéket megajándékozott olyan növényvel, mely arra a vidékre való. Ezelőtt 10 évvel olyan vidéken méhészkedtem, ahol egyetlen szál tisztosfű sem volt található. Egyszer egy hivatalos utam alkalmával vagy 15 km távolagra méhtelepemtől eléggé dús tisztosfűvel betelepült mezőségig érkeztem, ahol a szomszédos faluból származó méhek szorgalmasan gyűjtöttek az éppen virágdiszben álló tarlón. A faluban lakó egyik erdőőrmet utasítottam, hogy a tisztosfűről gyűjtőn részemre magot az ősz beálltával. Meg is történt. A magot onyhakertemben elvettem, meggyőződést szerzendő afelől, megél-e a tisztosfű azon a vidéken és hogy termel-e ott nektárt? Az elvetett mag a tavasz beálltával szépen kikelt, dúsán fejlődött, azdagon virágzott, a méhek szorgalmasan látogatták, tehát nektárt is termelt.

Ezzel nem azt akarom bebizonyítani, hogy mindenféle mézelő növény bármely talajon és vidéken megél és nektárt is termel, hanem azt, hogy kitartással, okkal-móddal megjavíthatjuk és szaporíthatjuk méhlegelőinket olyan mézelő növényekkel is, melyek eredetileg nem voltak honosak egyes vidékeken.

Kleisl Gyula.

**A legujabb felülkezelhető kaptárokat,**

keretléceket, valamint

**felszabott újfajta** esapozott vályus **keretléceket**

raktárról azonnal szállítja az E. M. E. által megállapított kivitelben

**VÁRADY BÉLA**

Kapfárkészítő üzeme **CLUJ, Strada Reg. 83. Inf. No. 4.**

## Lehet-e késő ősszel anyát nevelni

1934. szept. 15-én méheimet figyelve, észrevettem, hogy a prima családom röpp-deszkáján tömegesen vannak künt a méhek és siró hangot adnak, ujjaimmal szétzavartam a méheket és észrevettem, hogy az anyát akarták ellávolítani. Figyeltem az anyát, hogy mi okból távolították el, bizonyára kimerült.

Átvizsgáltam a családot, népe sok, méze sok, fiasítás nincsen, egyesíteni nem akartam, egy jó családtól kivettem egy nagy keretével telt keretet és beadtam az anyátlan családnak, pontos szeptember 15-én.

Hat nap múltán átvizsgáltam és hat darab anya-bölcsőt birtokoltam, most nem törődtem vele. Október 1-én urja átnéztem, megtaláltam a szép fejlett anyát, most már abban a tudatban, hogy anyja van a családnak tíz nap múltán újra átvizsgáltam, de anyán nem vettem észre a termékenyülést. Befeleltem és tavas nyugalom volt. 1935. tavaszán kibontottam és gyönyörű zársorú fiasítást találtam az akácvirágzásra. 20 keret a költő és 20 keret méztérben teljesen fedve volt olyannyira, hogy a külső deszkától a röpp-nyílást nem lehetett látni. Ez a családom volt a legjobb család és legtöbb hozamot is adott, ősszel 20 keret teleltem be 16 kg mézzel.

Ezen megfigyelésemet azért írom ily későn, mert teljes tudatában akartam lenni a méheim egy évi fejlődésével és munkájukkal, amidőn a kísérletet megpróbáltam, még azon ősszel szép voltak hérék is.

*Krejcsi Ferenc.*

---

## Egyleti élet

### A tagdíjakról.

Az E. M. E. rendes tagdíja egy évre 100 lej. A tagdíjfizetés minden évben január hó elsején esedékes. Kérjük az E. M. E. Tisztelt Tagjait, hogy amennyiben eddig nem tették volna tagdíjfizetési kötelezettségüknek, sürgősen elegettenni sziveskedjenek.

Elfogyott az Erdélyi Gazdák Zsebnaptára és a japáni akácmag amit pedig az egyesület megígért mindazon T. Tagtársainknak akik tagdíjaikat március hó 1-ig beküldik. Ez csak örömet jelent mert azt jelenti, hogy elég szép számmal tették eleget T. Tagtársaink tagdíjfizetési kötelezettségüknek. Akiknek naptárt és japáni akácmagot nem tudott küldeni az egyesület, más mézelő rágmagot küld (facelia, dragocefallum, stb.)

---

6 méhcsalád eladó kaptárral együtt özv. Kremnitzkyné Fröhlich Ilo Cluj, Str. Donat.

Eladó egy 5 és egy 2 lámpás rádió. Cim a kiadóhivatalban.

---

Eladó 5 méhcsalád 3-soros országos kaptárral, darabonként 500 leiert. Ugyanott egy pergető gép is eladó. Cim: Szabó József Cara, pu. Apahida, Bodrog-tanya, jud. Cluj.

## Különfélék

**A Méhészeti Közlöny jelen számát összevontan, kettős számanként jelentetjük meg** mint április—május havi példányokat. idén az előirányzott terjedelemnél nagyobb számokat adott ki egyesület, így az anyagi egyensúly helyrehozatala okából evont számot kell kiadnunk. A Méhészeti Közlönyt havonta az esetben fogja tudni kiadni az E. M. E., ha az egyesület tagjai tagdíjfizetési kötelezettségüknek valamennyien pontosan tét fognak tenni. Miután adósságot nem csinálhat az egyesület kénytelen ezuton is a legnagyobb takarékoságot bevezetni.

**Kérelem tagjainkhoz a ciumburdi ref. gazdasági iskola érdekében.** 1935. év őszén nyílt meg a Bethlen-kollégium gazdasági osztálya Ciumburdon, Ajud mellett. Az iskola méhessel való felélése mindnyájunk közös érdeke, mert ezuton több iskolát zett magyar méhészt is tagja lesz az E. M. E.-nek is. Felkérjük T. Tagtársainkat, hogy az iskola méhese részére kaptárakat, eszközöket, méhészeti eszközöket, nyagot sziveskedjenek díjtalanul mányozni. Sok felhagyott méhészt berendezése kallódik Erdélyben. Ezeknek anyagát kívánatos volna a köz szolgálatába áni. A kegyes adományokat a M. K. hasábjain nyugtázni uk. Hisszük és reméljük, hogy T. Tagtársaink áldozatkész, nemes, fennkölt gondolkozása rövidesen virágzó, szép est fog teremteni a Ciumburdi magyar gazdasági iskola nára.

**Ingyenes tavaszi méhészeti tanfolyamok.** Az Erdélyrészi és Egyesület 1936. év tavaszán a következő méhészeti tanamokat rendezi: *Váleni*-ben (Cluj vármegye) április hó 6—11. *hinbe* (Mureş megye) április hó 10—19. napjain. *Rimetean* rockó vármegye) április 27—május 6-ig. *Clujon* május 25—us 4. napjain. *Uiourán* június hó folyamán. A tanfolyamokon t vehetnek fiúk, lányok, férfiak és nők egyaránt. A tanfolyamok ingyenesek, csupán személyenként 100 lei beiratási díj fizelő. A tanfolyamok felölelik a méhészt úgy elméleti, mint korlati részét, mindegyik befejezésekor vizsgák tartatnak és allgatók látogatási bizonyítványt nyernek. A tanfolyamok megfelelő számú jelentkezők esetén lesznek megtartva. ntkezni lehet az összesre az E. M. E.-nél, Cluj, Str. Mureşan a tanfolyam megnyitása előtt 8 nappal.

**A japáni akácmag vetési módja.** Az E. M. E. mindazon tagak, akik az 1936. évi tagdíjakat márc. 1-jg beküldték egy kis k japáni akácmagot küldött. Tájékoztatásul közöljük, hogy agot vetés előtt 24—48 óráig beáztatjuk hidegvízbe, vagy ó vízzel is kezelhetjük, ez esetben a magot szitára tesszük és gó vízzel leforrázzuk. A mag védőburkai így felfakadnak, lkül azonban, hogy a csirát a forró víz bántaná.

**Olesőbb lett a Gül Imre tollából megjelent „A Méhgazdaságtanana“ c. munka.** Az E. M. E. az eredeti 480 leies ár helyett

eddig is 240 leiert adta tagjainak, most a szerző 180 leire engle a könyv árát. A 180 lei és 14 lei postai portó beküldése ellené készséggel küldi meg az egyesület a munkát, ajánlva az aján díj (10 lei) is beküldendő.

**Hibaigazítás.** A mult hai számunkba értelemzavaró törde hiba történt. „A kaptárkérdés alapja“ című cikk 39-ik oldalou n jelent alulról a hatodik sorban. A teljes mondat így hangzik három első esetben a méhek munkálkodása akár lépépités, a mézraktározás alkalmával mindig a fészektől kifelé való irány a család nagyobbodása arányában történik.

## Szerkesztői üzenetek.

**Szerkesztői üzenet: G. J. Saciova.** Miután az Erdélyi Gaz Zsebnaptára elfogyott, nem küldhettük meg, ahelyett egy ta mézelő virágmagot küldtünk.

## Mézpergető gépek

minden nagyságban,

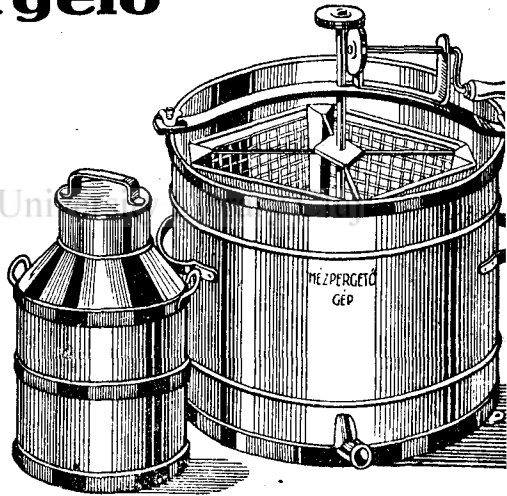
mézesbödönök, mézszűrők állandóan kaphatók

## Zeiler József

bádogosnál

## CLUJ

A toria-szálló mellett.



**Többszörös arany-  
érmekkel kitéüntetett**

szép éles nyomásu, garantált tiszta méh viaszból hengerpréssén készült és fertőtlenitet

## műlépet szállítok napi árban

a kívánt méretben, salakmentes, tiszta viaszt átdolgozok 25% levonással vagy kilónként 30 Lei ráfizetés ellenében

Raktáron tartom az ujonnan elfogadott kétféle kaptártípust: kis erdélyi, nagy erdélyi. Keretlécek 100 darabonként: 6 mm. 60 Lei, 8 mm. 70 Lei, 10 mm. 90 Lei, 12 mm. 100 Lei, csiszolt Hanemann rács 0.45 mm. m<sup>2</sup> 250 Lei, 0.5 mm. m<sup>2</sup> 300 Lei. Sarkantyú kerék 1 drb 55 Lei, cinezett drót 1 kg. 80 Lei, mézelő virágmagvagnak csomagja 5 Lei és p. Salvia offic., Melissa offic. Hysopus, amíg a készlet tart.

Rendeléseknél a keret pontos belvilágát kérem közölni. Vasuti és postai csomagoldást díjtalan, kérdézősködésekre csak válaszbélyeg elle ében válaszolok.

**Tóth István gazd. méhészete Cluj, Regele Carol II. 41—74.**