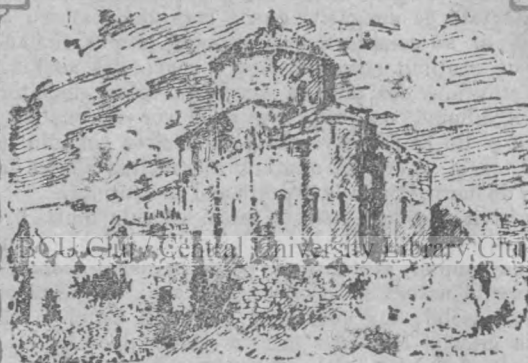


Seria C.

E. O.

No. 8.

CUNOSTINTE FOLOSITOARE



DIN LUMEA LARGĂ

Spre POLUL SUDIC

DE

I. SIMIONESCU

Profesor la Universitatea din Iași

Seria C.

CĂRTEA ROMANEASCĂ

No. 8

Bibl. Univ. Cluj. | Prețul Lei 2.—

Către cititorii noștri

Unul din punctele principale ale programului Societății de editură „Cartea Românească” a fost și scoaterea de bibliotecă pentru răspândirea culturii în mulțime, pe prețuri cât de eftine, în care scop s'a înființat de societate un *fond Cultural* special.

Dând întâietate clasicilor literaturii românești, am scos biblioteca «*Pagini alese din Scriitorii Români*». Căutarea neașteptată ce au găsit, ne dă curajul, chiar cu riscul de sacrificii, să complectăm programul propus scoțând și broșuri cu conținut științific. Lupta economică se bizue pe datele științii. Acea țară va dovedi, ai cărei locuitori nu vor munci dibuind ca prin negură ci vor fi conștienți de ce voesc și de ce pot săvârși. Economisirea timpului și a brațelor, ca și agerimea minții în născocirea zilnică a mijloacelor de lucru, știința le procură mai cu ușurință.

Potrivit acestora apărem astăzi cu cele dintâi broșuri din «*Cunoștințe folositoare*», titlul general ales pentru ele. Vor ieși cu timpul, săptămănal, în patru serii. Fiecare serie cu o anumită natură de cunoștinți, va avea o copertă și un subtitlu deosebit, iar paginația lor va fi astfel în cât se vor putea întocmi la sfârșit într'un volum deosebit.

Seria A, cu subtitlu: *Știința pentru toți*, va trata pe înțelesul tuturor, diferite probleme științifice din toate domeniile, menite să lărgească și întărească cunoștințele fiecărui.

Seria B, cu subtitlu, *Sfaturi pentru gospodari*, cuprinde subiecte cu aplicarea cunoștințelor în viața de toate zilele, ținând seamă mai ales de trebuințele igienice, agricole, etc. ale populațiunii noastre rurale.

Seria C, cu subtitlu: *Din lumea largă*, cuprinde descrierea locurilor, lucrurilor și a oamenilor din alte țări. Experiențele altor popoare mai vechi, știute de oricine, pot cruța munca de încercare a popoarelor mai tinere.

Aceste serii vor fi scoase sub îngrijirea redacțională a *D-lui I. Simionescu membru al Academiei Române și Profesor la Universitatea din Iași.*

SPRE POLUL SUDIC

DE

I. SIMIONESCU

Profesor la Universitatea din Iași

CAP. I.

INTRODUCERE

Fața pământului nu este nici azi pe deplin cunoscută. În afara adâncului Oceanelor zărit ca prin sită, au rămas încă părți și din uscat, pe care n'a călcat picior de explorator. Chiar în vara aceasta s'au dat asalturi trudnice spre a se atinge vârful celui mai înalt munte de pe pământ, Everest, (8882 m.) în jurul căruia numai până la 6000 m. se găsesc sălașuri omenești ce par fantoma condițiilor medievale din Europa. Părți din Africa zac azi în întunec. Fantastice păreri, nu tocmai prea depărtate de acele de pe vremea lui Aristot, domină încă asupra faunei ascunse în desișul pădurilor ecuatoriale. Până și chipul animalelor antediluviale, furnică prin acele păduri, după ceiace s'a părut unora dintre vânătorii, înaintași până în preajma lor.

Ceața necunoscutului nu s'a rupt decât bucată cu bucată. Jertfe de oameni însamnă pașii făcuți

pentru a o împrăștiă. Nu sunt însă mai crâncene episoade din întâmplările cercetătorilor feții pământului de cât acele înscrise în analele expedițiilor polare.

Pentru a aruncă o ochire în desișul pădurilor din Africa e de luptat cu multe neajunsuri: dușmănia triburilor sălbatece, otrava ierburilor, veninul șerpiilor, boli fel de fel. Omul le învinge mai lesne căci simte în orice caz contactul cu pământul. Pașii lui sunt pe uscat. Cătră poli e altă lume. În primul rând e singurătatea, nesfârșita izolare. Zarea pe mii de kilometri în jur e lipsită de cel mai neînsemnat semn de viață, a cărei suflare cât de domoală să i-o simți. Oricum e o vietate care-ți dă speranță în viață. Cât vezi cu ochii e numai giulgiul rece, alb, nepătat al ghieții înșelătoare, al morții gata să te înghită la fiecare pas. Socoți că pășești pe rigiditatea pământului înghețat, și te simți dus încet de sloiurile plutitoare, ce te depărtează de ținta spre care cu anevoie înaintezi.

Nu ai siguranța nici în pasul făcut. Sub greutatea lui puntea de omăt, ce a acoperit peste noapte gura iadului, nu resistă și înainte se deschide abisul fără fund, întunecat, contrast groaznic față de nepătata întinsoare de zăpadă.

Și totuși omul trece peste ele. Invinge pustiul înghețat, gurele crăpăturilor fără fund, furia vânturilor ce biciuesc fața, vârtejul viscozelor, mai presus dorul de lume, de casă.

El pășește cu vrednicie și curaj spre ținta ce ș'a pus'o, acolo, departe, în necunoscut, unde

altul înaintea lui nu a mai pășit spre a-l face atent asupra drumului ce are de apucat.

Descoperirea polurilor pământeste este legată de cea mai intensă efortare omenească. Voința cea mai încordată în asemenea împrejurări se desfășoară. Rezistența omului la greutățile pe care natura i le pune în cale, în asemenea explorări se măsoară. Ingeniozitatea născocirilor cerute de nevoie, aice se arată în toată adâncimea ei. Robinson Crusoe rămâne pitic față de un Nansen ori Shackleton. Exploratorii polari rămân icoana puterii omului. Jertfa de sine pentru o idee, lupta dusă până la limite față de tot ce poate fi protivnic, numai din expedițiile spre pol pot fi învățate.

Dar și aice este o deosebire de făcut. Polul nordic e în apropierea continentelor largi, locuite. Drumul spre el, e mai scurt. Regiunea e un roi de insule, popasuri în înaintarea dorită. Călătoria spre el, oricât de anevoioasă, e mai prielnică.

Polul sudic, era simbolul necunoscutului absolut. Departe chiar de capetele ascuțite, puțin ospitaliere ale continentelor sudice, nu era nici măcar în calea vânătorilor de foc și balene, care ar mai fi putut da ceva știri, cât de înflorite, asupra condițiilor ce dăinuiesc pe acolo. Curaçãoii exploratori din primele timpuri s'au văzut opriți în cale de un zid de gheață, dealungul căruia în zadar căutau o poartă. Vraiștea vânturilor se desfășoară mai aspră ca oriunde în jurul scutului misterios, aducând catastrofe necu-

noscute la polul nordic. Și totuși omul îndrăznește să le înfrunte; s'a încumetat să se acațere de păretele de gheață și să ajungă în cele din urmă până la capătul axei pământeste. Fiecare grad de latitudine era luat ca și redutele din jurul unei cetăți, cu jertfe, la distanțe mari.

Iată pașii principali făcuți în decursul vremurilor:

90° Amundsen 1911
 88°23' Shackelton 1904
 - 82°17' Scott 1908
 78°50' Borchgrevink 1900
 78°50' J. Ross 1842
 74°15' Weddell 1823
 71°10' Cook 1774

BCU Cluj / Central University Library Cluj

Pentru noi, în special, explorările polului sudic sunt importante, pentru că la una din ele, nu cea mai liniștită, a luat parte și un român. Numele D-lui **Emil Racoviță**, actual profesor la Universitatea din Cluj, ocupă un loc de cinste pe placa eroilor care au dat asalt necunoscutului atât de bine ascuns dinspre polul sudic. Despre acest învățat al nostru, curajos părtaș la expediția belgianului Gerlache din 1897, iată cum se exprimă Amundsen, acel care a împlântat stindardul norvegian pe punctul unde închipuita axă pământescă se termină.

„Zoologul expedițiunii fu românul Emil Racoviță. Pentru calitățile acestui om, vorbesc mai mult decât aș putea eu face, imensul material științific, pe care l-a adus acasă.

Pe lângă interesul arzător pentru specialitatea sa, se leagă de el însuși care îl fac un tovarăș desăvârșit de plăcut și un călător plin de îndemnuri“.

Expediția lui Gerlache, la care a luat parte compatriotul nostru Racoviță, este numai un episod din întregul șir de peripeții începute pe vremea lui Cook, în veacul al XVIII-lea și neisprăvite încă prin moartea, în drum, a lui Shackleton, din anul acesta.

CAP. II.

Cum e la polul sudic.

Pe când la polul nordic precumpănește apa, la cel sudic — Antartica — dinpotrivă, după tot ce se cunoaște până azi, uscatul este dominant.

Dincolo, spre miază-noapte grupuri de insule leagă continentul Eurasiei cu America, pe când Oceanul Inghețat sau mai bine zis Mediterana arctică are o suprafață aproape de 5 ori mai mare cât Mediterana dintre Europa și Africa.

Dincoace, la miază-zi există un scut de pământ cu o suprafață aproape odată și jumătate cât a Europei.

Marginea acestui scut, e tras cam de cercul polar. Două golfuri se înfundă în el. Unul, mai adânc — numit Marea lui Ross — e în prelungirea Oceanului Pacific. El e străjuit la răsărit de 4 vulcani, din care Terror și Erebus,

activi, sunt cei mai cunoscuți. Celalt — Marea lui Weddell, — e în prelungirea Oceanului Atlantic. Un slab roi de insule mărunte, fire de mac pe hărțile atlaselor obișnuite sunt presărate de jur împrejurul scutului. Cele mai numeroase (I. Orkney de sud, I. Shetland de sud) sunt spre capătul Americii de sud. Tot aici, continentul Antarctic trimete o peninsulă, — Pământul lui Graham — înspre vârful ascuțit al Americii de sud, ca și cele 2 capete ale unei punți prăbușită la mijloc. E singura strâmtoare mai îngustă ce desparte vechile continente de Antarctica. Incolo e întinsul larg al mării, mai ales înspre Africa și Oceania.

Așa se explică de ce se cunoaște mai bine marginea pacifică a continentului Antarctic. Expedițiile își luau ca bază de plecare Noua-Zee-landă de lângă Australia, sau vreun port din America de sud cel mai apropiat sprijin în lungul drum ce aveau de săvârșit.

Intreaga față a continentului este acoperită cu gheață și omăt. Ea nu e peste tot netedă. Două lanțuri de munți se cunosc, din care cel mai înalt pleacă din fundul Mării lui Ross, îndreptându-se către capătul Americii. De altfel podișul întreg, la marginea căruia se ridică valul munților, este mai sus, decât vârful celui mai înalt munte al nostru, aproape de pol arătându-se înălțimea de 3260 m. Dar această înălțime e nu numai a pământului ci împreună cu pânza de gheață ce-l acoperă. In afară de vârfurile mai ridicate, desgolite care contrastează prin negrul

stâncelor, încolo nu e decât omăt și gheață; O Grönlandă mai întinsă; O icoană a Europei din vremea cvaternară.

Hora vânturilor e mai aprigă la acest capăt al pământului decât oriunde, iar precipitațiunile atmosferice sunt destul de îmbelșugate. Mai peste tot anul însă cad sub formă de omăt sau polei, căci temperatura scoborându-se uneori la -60° în vremea iernei, este, în mijlociu, în timpul verei de -5° . În părțile mai nordice — la 75° desghețul abea ține uneori o lună, din Decembrie până'n Ianuarie, iar apa formează torente la fața gheței.

Omătul însă nu se îngrămădește într'una. Prin apăsare se schimbă, la temelie, în gheață.

Deasupra, omătul proaspăt e foios; la adâncimi e gheață. Pe podișuri ce formează astfel o pavăză de gheață, ca îmbrăcăminte uscatului.

Unde sunt munți, se alcătuesc ghetari cu limbi uriașe. Pavăza de gheață ca și ghetarii alunecă spre periferia scutului, încet dar mereu. Ajungând la Mare, stratul gros de gheață, împins neconținut, acoperă o vreme fața mării, până când se rupe în bucăți, dând Munții de gheață plutitori, care rătăcesc spre nord, până ce se topesc cu totul.

Astfel e explicat zidul de gheață din Marea lui Ross, înalt până la 90 metri deasupra apei, ca și când ar fi tăiată cu cuțitul, una dela un capăt la altul, pe distanță de peste 700 km. Astfel se explică greutatea înaintării vapoarelor, silite

să se miște zile întregi, dealungul acestui părete opritor.

Pe lângă ghiața alunecată de pe scutul continental, greutățile navigațiunii sunt sporite și prin sloiurile de ghiață ce se formează la fața mării— așa numita Packeis, — care pot prinde în mișcarea lor rătăcitoare corabia, strivind'o uneori ca o nucă între degete, făcând'o prizonieră, alte ori, lungă vreme. De aici se poate deduce toate pedicele puse în calea exploratorilor.

Scutul polar sudic apare în acest chip ca o cetate, apărată de ziduri de ghiață, de o mare veșnic tulburată de vânturi și de armata periculoasă a sloiurilor de ghiață ce-l împrejmuesc de jur împrejur.

Condițiunile de viață pe acest scut întins, sunt altele decât la polul nord. În mijloc viața este cu totul stinsă. Câteva alge și licheni pe stâncile mai bătute de soare sunt singurele semne de viață, în scurta vreme a verii. În schimb spre margenele scutului gălgâie viața, sub alte forme, decât cea dela nord. Compatriotul nostru E. Racoviță a fost unul dintre cei dintâi, care a atras luarea aminte asupra faunei de țerm, așa de bogată și de caracteristică. Lipsesc urșii albi, podoaba ghețurilor dela miază-noapte. În schimb focole și păsările sunt în număr extraordinar de mare.

Dintre aceste din urmă proprii regiuni sunt **Pinguinii**. Sunt cele mai interesante păseri de pe fața pământului. Rezlețile, ai zice mai de grabă că sunt oameni nu păsări. Marele ro-

mancier francez Anatole France, s'a folosit de această asemănare, întinsă și la obiceiuri, pentru a scrie romanul său „Insula Pinguinilor“.

Pinguinii nu pot sburà, căci trupul lor e adaptat numai vieții de apă și de uscat. In schimb sunt neîntrecute înotătoare deși le place să steie mai mult pe uscat. Aripile, purtate în jos, în lungul trupului, ca niște mâni sunt adevărate lopeți. Picioarele scurte, încălțate până la degete, sunt la capătul trupului, așa încât, când merg, țin capul în sus, cu pliscul scurt, sdравn și doi ochi blânzi, căutători. Ai zice de departe, că sunt oameni, îmbrăcați într'o haină largă de pene cenușii, având în spate o manta de pene negre, mai ales că unele specii sunt mai înalte de un metru.

Își duc viața în cârduri, uneori de zeci de mii de indivizi, cum sunt cormoranii dela noi. Au obiceiuri foarte curioase. Mai întâi sunt de tot liniștiți. Nu se tem de om, ci vin până lângă corturi. E frumoasă fotografia pe care o dă Shackleton în lucrarea sa. Unul dintre exploratori a pus gramofonul să cânte, pe marginea unei limbi de pământ. Pinguinii s'au strâns grămadă în fața aparatului, ascultând cu deosebită atenție, ca și când ar înțelege sau cel puțin ar simți o deosebită plăcere la auzul cântecelor. Numai câni i-au deprins să se mai apere; încolo între dânșii duc viață tihnită. Cel mult se sfădesc dela vre-o piatră din cuib. La păruială rar ajung.

Au apucături omenești. Își fac vizită unii altora, călcând tacticoși, măsurat. Mai ales Pinguinii cei

mari, Imperator numiți, când se întâlnesc, se salută, plecând capul și grângurind în limba lor ceva.

La mâncare, merg după comandă. Nu se asvâr în mare unii peste alții. Chiar când se scobor în cete mari, întâi se ospătează rândurile din față, la un semn al șefului. După ce s'a săturat primul detașament și se întoarce în strigăte de bucurie, se afundă și cei care au așteptat, fără să murmure.

Și la ei ca și la toate animalele, perioada de clocire și de creștere a puilor le aduce o schimbare. Sunt mai arțăgoși; se sfădesc dela pietricelele cu care își fac cuibul, având dreptate căci le aduc cu caznă, în plisc, una câte una, dela mari distanțe.

Puii, îmbrăcați în o flanelă moale de puf, pare că sunt niște ursișori, peste tot tot una, cenușii închiși. Sunt apărați cu gingășie de părinții lor, împotriva vântului, a zăpezii. Impărțirea muncii între părinți, de altfel și la clocit se vede, clocind cu rândul. Pinguinii Imperator au trudă mai grea, căci oul nu-l pun în cuib, ci-l țin lipit de trup într'un soi de îndoitură anumită în penele dela pânțe.

Pentru exploratori, lumea aceasta atât de mult deosebită, era folosită ca o trecere de vreme destul de plăcută, pinguinii venind până lângă cort, curioși, întrebători, apărându-se cu îndârjire însă la atacul neașteptat al cânilor.

Afară de Pinguini, pe marginea continentului, trăiesc și alte numeroase păsări, mai toate călă-

toare. În April, începutul toamnei în acele locuri, își iau sborul către ținuturile mai nordice. Ele vin vara în Antarctic spre a depune ouăle și apoi călătoresc spre nord.

Chiar pinguinii fac mici călătorii mai spre partea dinspre margine a ținutului.

În afară de pasări, pe sloiurile de ghiață se zăresc focole, unele lungi de 4 metri, deosebite de acele aflate la polul nord. Și balene din larg nu sunt la fel. Pentru unele ca și pentru celelalte, expedițiile polare le-au fost dăunătoare. Arătându-se numărul lor mare, vânătorii de balene s'au îndreptat înspre ținuturile aceste așa încât soarta bietelor animale fu aceeași ca și a neamurilor lor dinspre nord; se vor împuțina pe zi ce merge.

În totul lui tot, continentul antarctic apare ca un cuib al morții pe pământ, ca un pustiu de ghiață. Are forma unei bolți largi din pietre vechi sau eruptive, încrețită spre marginea surpată, însemnată cu guri de foc în activitate.

Numai unde și unde, vârfurile munților sunt goale. Incolo continentul își are peste tot haina de ghiață.

Cu cât omătul ce cade din belșug, peste tot anul, o îngroașă, cu atâta alunecă pe povârnișul domol al bolții, acoperind o vreme și fața mării. La urmă se desprinde în droburi uriașe, ce plutesc sub forme fantastice o bucată de vreme, până când căldura le readuce din nou în sinul Oceanelor de unde, înainte de a fi abur, s'au început călătoria.

Mijlocul boltei e fără viață. Vântul e stăpân; el singur cât mai mugește. În schimb acolo unde talazurile Oceanului se sbat de zidul morții, e un furnicar de viață, legat de belsugul de hrană din apa Mării. Sunt înegrite locurile de cârdurile de pinguini, ori sloiurile de focle leneșe. E asurzitor glasul pițigăiat al nenumăratelor păsări călătoare ce se îngrămădesc la marginea domeniului morții. Isvorul vieții e tot în Mare.

CAP. III.

Expedițiile spre polul sudic.

Pe când exploratori întreprizi, în felul lor, cum erau normanzii se încumetau încă de pe vremea zorilor omenirii, în recunoașterea necunoscutului nordic, părțile din jumătatea de sud a pământului târziu de tot au început a fi călcate de Europeni. Drumul într'acolo e legat de nume vestite. Cea dintâi mare expediție care s'a încumetat spre *terra australis incognita*, fu aceia a lui Magellan. Dela el ș'au pus oamenii întrebarea, ce e mai încolo? Olandezul Jakob le Maire, ajunge mai spre sud, dovedind că la miază-zi de Țara-de-Foc se întinde încă Oceanul. Din veac în veac se pășește încet către regiunea Antarctică. Vasco de Gama descopere capătul Africei la 1498; la 1615 se înconjură capul Horn, la 1643 se dă de Tasmania.

Adevărata cercetare a regiunilor polare începe abea cu Cook în 1773, cel mai de samă explorator

al veacului al 18-lea. Cel dintâi trece cercul polar sudic, ajungând până la $71^{\circ} 10'$, dovedind că între America, Australia și Africa, nu există nici o punte de legătură cu continentul Antarctic.

Peste tot domnește împărăția Oceanului; doar ici și colo câte o insulă mică răsare din spuma valurilor sbuciumate.

Atâtea greutateți ce a întâlnit el în cale, încât eră convins că nimeni nu va putea să le învingă nici în viitor. Pământul dela pol va rămânea veșnic necunoscut. Totuși tocmai această credință, înțeși dorința multora de a ajunge acolo unde un încercat comandant ca Cook, n'a putut răsbate.

Cu începutul veacului al 19-lea, încep și asalturile mai temerice date continentului Antarctic. Din toate țările se anunță expeditori. Atacul este dat din părți deosebite, doar doar se va întâlni o poartă slabă, pe unde să se facă înaintarea. La 1819 pornește din Anglia expediția lui Smith. Ca rezultat al străduințelor sale este descoperirea I. Shetanda-nouă. Dar nu pune încă piciorul pe o stâncă din continent. Aceasta fu dat unei expedițiuni rusești, sub conducerea lui Bellinghausen, în 1820. Foarte puține fapte nouă aduseră la iveală celelalte expedițiuni, până la acea a lui Ross. E cea dintâi mare întreprindere, după a lui Cook, iar prin peripeții, una din cele mai demne de cunoscut.

Sir Iakob Clark Ross, plecă din Anglia cu

două corăbii: Erebus și Terror, solide și bine echipate.

După ce au fost despărțite, chiar dela început, de niște furtuni, în drumul din largul Oceanului, s'au întâlnit în Tasmania, de unde au apucat drumul spre sud. În ziua anului nouă din 1841 au trecut cercul polar. De aici începe lupta cu gheața și cu valurile. întâi trebuie să învingă inelul de sloiuri, care rătăcește în jocul valurilor, când îndepărtându-se între ele spre a lăsa canale ademenitoare de intrare într'un adevărat labirint, când lipindu-se unele de altele, într'o pojghiță destul de lată, pentru a nu putea fi lesne străbătută. Nici unul înaintea lui Ross nu se încumetă să lupte cu viclenia lor. Ross le-a străbătut și deodată s'a trezit în mijlocul unei mări, curățită de gheață, cu drumul deschis adânc spre sud. Curajul său l'a condus astfel la descoperirea Mării, care-i poartă numele lui, un golf pătrunzând până aproape de pol, în inima continentului. „Nimeni astăzi nu-și poate închipui curajul acestor eroi. Cu două corăbii, adevărate cutii față de vapoarele noi, acești oameni se vârară în mijlocul sloiurilor de gheață, faptă socotită de ceilalți călători dinaintea lor, ca moarte sigură. Eroii fură acești oameni, adevărații eroi în înțelesul cel mai înalt al cuvântului“.

Așa se exprimă Amundsen, față de acel înaintaș al lui, care deschise drumul adevărat către cucerirea continentului Antarctic. Bucuria fu însă de scurtă durată. Socotind că drumul este de acum înainte liber, deodată se trezește cu ●

dungă întunecată în zare. Cu cât se apropia de ea cu atât se deslușeau vârfuri de munți când goi, negri, când acoperiți cu sclipitoarele râuri de gheață. Corăbiile înaintau tot mai spre sud, în tovărășia depărtată a lanțului muntos, când apare în față minunata priveliște a unui vulcan în activitate. Era Erebus. Flăcări și nori de fum ieșeau din gura muntelui, contrast minunat cu îmbrăcămintea albă a omătului, asvârlită până pe vârful muntelui fumegând. Priveliști neîntrecute pentru cei ce le-au văzut întâia oară, făcându-i să uite necazurile trăite și să poată îndurâ pe cele ce li s'ar mai ivi în cale. Repede-repede speranța de înaintare lesnicioasă le fu tăiată. În fața lor, deacurmezișul golfului, le ieși înainte zidul de nestrăbătut al „Marci Bariere“, ce le includea calea. „A trece prin acest zid de gheață, scrie Ross în carnetul de observări zilnice, este tot atât de greu ca și de a trece, cu corabia, printre stâncele dela Dover“.

Mai eră totuși o speranță.

Zidul poate se sfârșește repede, se îndoiaie undeva spre sud și lasă o poartă de înaintare. Zi cu zi corăbiile navigau în lungul lui, doar va întâlni deschiderea dorită. Zadarnică încercare. Zidul înalt uneori de 90 m., ici mai lăsat spre fundul mării, dincolo mai înalt eră ca tăiat cu cuțitul. Pe distanță de sute de kilometri aceeași monotonă santinelă rigidă îi opriă în loc. Anotimpul rău apropiindu-se, Ross apucă drumul spre nord, ca să ierneze în Tasmania.

În anul următor reveni pe aceeași cale. De

data aceasta însă nu mai avu noroc. Ca și când niște spirite ar fi stăpânit regiunea, nici măcar intrarea în Marea găsită, nu-i fu îngăduită lesne. Mânioase, spiritele răscoliră întreaga furie a valurilor și a sloiurilor, căutând să pedepsească pe călătorii îndrăsneți, nemulțumiți cu ceiace au prins odată, din taina palatului de ghiață. Una din cele mai groaznice furtuni, se deslănțuî asupra expediției. Corabiile jucau ca niște coji de nucă, pe valurile cât munții. Ca să nu se rătăcească una de alta, necontenit se trăgea cu tunurile. Valurile erau atât de înalte, încât treceau și peste munții de ghiață plutitori, izbindu-i unii de alții.

„Către miezul nopții, scrie Ross, furia valurilor eră în toiu. Pierdusem orice putere de stăpânire asupra cârmei. În jurul nostru o mare de sloiuri care izbeau cu atâta putere în coasta corăbiilor, încât se cutremurau catargurile, amenințând la fiecare isbitură să se rupă. Vedeam moartea cu ochii. Ceas după ceas trece în această groaznică situațiune, fără să se ivească vre-o îmbunătățire. Când un sloiu mai mare izbea în coasta corăbicii, îi trosneau încheieturile, încât chiar cei mai inimoși dintre noi eram cuprinși de groază. Teribila măreție a acestei priveliști nu se poate cuprinde în cuvinte și încă mai puțin se pot descrie simțimintele care ne stăpâneau în aceste ceasuri afurisite“.

Noroc că corabiile erau sdravene, căci altfel nu ar fi scăpat din dansul macabru în care fură prinse. Vremea se liniști abea după 2 nopți de spasaturi ale mării. Plutind în mijlocul slo-

iurilor, stricăciunile cauzate de furtună, au fost drese în grabă.

După ce totul fu pus în bună rânduială, altul ar fi avut destul. Ross însă vroiă să învingă. Dar nici spiritele nu se dădură bătute. Cu cât corăbiile încercau să înainteze spre sud, cu atâta le puneau în cale armata sloiurilor ce se scurgeau spre nord. După trei săptămâni de caznă grea se găseau aproape în acelaș loc, fără cea mai slabă înaintare. Însfârșit ajung din nou în Marea lui Ross. Elementele naturii se jucau cu oamenii ca pisica cu șoarecul. Când e o clipă de liniște și speranța cuprinde sufletele, când e vânt protivnic și lupta reîncepe. Dunga sclipitoare de ghiață a Mării Bariere din nou strălucește ca o lumină ademenitoare, dar gata să ducă la peire. Într'acolo îndreptară corăbiile, apucând mai spre răsărit, cu gândul că vor găsi porțița visată prin care vor putea înainta mai spre sud. În zadar. Ghiața formează sentinela neînfrântă. Așa că într'un loc e ceva mai subțire, pentru ca din vârful catargului să se poată ceva zări, ca peste un zaplaz, ce e îndărătul ei. Atâta tot. Încercarea eră mereu fără urmări, iar vremea nu stătea în loc. Trebuiă însfârșit să apuce drumul îndărăt, căci n'aveau încotro.

Și mai mare a fost încercarea prin care au trecut îndrăsneții cuceritori ai gheturilor, la întoarcere.

Să ascultăm descrierea celui care a scăpat ca prin minune din asprele furtuni, ce i s'au ivit în cale:

„Deodată zărim înaintea noastră un adevărat uriaș de gheață. Am căutat repede să manevrăm așa, încât să trecem pe dinaintea lui. În aceeași clipă însă vedem că cealaltă corabie, Terror, se îndreptă cu iuțeală înspre noi. Ca fulgerul sclipî în mintea noastră ciocnirea inevitabilă. Ea a și avut loc. Toți depe corabie au fost trântiți jos. Lovitura a fost așa de puternică, încât ambele corăbii se încălciră prin vârful catargurilor, formând o singură bucată, care se îndreptă cu iuțeală către uriașul de gheață. Corăbiile dansau jocul morții. Când corabia noastră eră ridicată de un val, când cealaltă, de i se vedeă carena. Cu greu ne-am descâlcit, despărțindu-ne, tocmai la vreme, căci muntele de gheață, pare că ar fi fost însufletit, ne urmărea, gata să ne sfărme. Singura scăpare, eră să manevrăm îndărăt, o operație foarte anevoioasă și periculoasă. Valurile și vântul mugeau în jurul nostru, așa încât nici comanda nu se auzea. Încercarea reuși. După câteva minute ne aflarăm la capătul vestic al muntelui de gheață. Dar abea am scăpat de acest uriaș și un nou pericol ni se ivi în cale sub forma unui al doilea munte plutitor, ivit de după celălalt. Nu ne rămânea decât să cârnim, lucru greu, în canalul dintre cei doi munți, nu mai larg decât de 3 ori lățimea corăbiei. Din nou am scăpat, luptând cu vântul și cu valurile ce se sbuciumau între părășii de gheață“.

Aceiaș manevră trebuia să săvârșască și a doua corabie Terror, deși la un moment dat

se perdură din vedere și nu se știa pe una de soarta celeilalte.

Și toate acestea se petreceau în bezna nopții, în șuerul furtunei și tunetele valurilor ce se isbeau de ghiață. Când zorile s'au ivit pericolul eră înconjurat. Cu aceasta însă se termină și a doua expediție a lui Ross, poate cea mai plină de peripeții groasnice. Dar îndrăsnețul călător nu se obose. Poate tocmai scăparea din pericole așa de mari, fiind la o mulțime de cușit de prăpastia morții, îi dădu încredere să încerce o a treia și ultima expediție. Apucă alt drum, mai spre vest, încercând să străbată spre polul sud pe calca urmată de Weddell.

Condițiunile se schimbă; ghiața formă un brau de neînving, așa încât această expediție se termină fără rezultate corespunzătoare sacrificiilor făcute.

Expediția lui Ross a fost ultima mare încercare de a pătrunde în regiunile polare cu ajutorul corăbiilor cu pânze. De acum înainte începe o a doua perioadă, cea a vapoarelor, mai ușor de stăpânit, cu manevră mai elastică și prin aceasta mai lesne de evitat pericolele ghieții și a munților de ghiață plutitori. Tot odată în expedițiile la polul nordic se aduse o inovație în cercetare. Vapoarele fiind lăsate mai departe, se începură călătoriile prin ajutorul săniuțelor trase de câni. Numai așa Peary a ajuns la polul nordic în 1909; așa i-a fost cu puțință lui Amundsen se împănate stindardul norvegian, ceva

mai târziu în locul unde fu socotit că se află polul sudic.

Cea dintâi mare expediție cu vaporul cu aburi, fu a belgianului A. de Gerlache, din care face parte și compatriotul nostru E. Racoviță. La 16 August 1897, „Belgica“, părăsi Belgia. E una din puținele expediții care a urmărit mai mult problemele științifice, decât descoperirea de locuri noi. De aceea și târziu după plecare a ajuns la marginea pământului lui Graham, căci a zăbovit, în drumul dintre Țara-de-Foc și Insulele Shetlanda-Nouă, cu cercetările oceanografice. Trecând apoi la Pământul Alexandru I, un vânt favorabil deschise vaporului drum spre sud, printre sloiurile de gheață. A fost o ademenire spre înaintare, deși eră prea târziu ca să mai deie îndărăt. Vaporul fu ca prins într-o capcană.

Și astfel expediția fu silită să ierneze în mijlocul gheturilor. N'avea încotro. Puțin pregătită pentru o asemenea iernare, care nu intrase în planul de acasă, cei din expediție n'au pierdut curajul. Ei au reprezentat cu adevărat pe Robinson Crusoe polar și nici odată nu s'a adevărit mai bine vorba: nevoia este mama născocirilor. La 17 Mai soarele s'a ascuns, începând noaptea polară, care durează 70 de zile. Toți membrii expediției s'au purtat ca niște eroi, în noua situațiune creată. Unul din ei a rămas pe vecie acolo. Au luptat cu apăsările sloiurilor, cel mai groasnic pericol. Noroc că vasul a alunecat deasupra lor și n'a fost strivit. Au luptat cu scorbutul, boala

cea mai de temut în aceste ținuturi, provenită din alimentația redusă la conserve. Toți s'au îmbolnăvit; dacă au scăpat cu viață a fost mai ales mulțumită frățeștei îngrijiri date de Cook, medicul expediției. Când soarele s'a arătat din nou, toți pare că erau ieșiți din morminte. Boala fugi, corabia scăpă, dar celălalt dușman, sloiurile, mereu îi pândea; ele nu vroiau așa lesne să lase prada din mijlocul lor.

Trebuiau încercări eroice. Una din ele a fost dată de Racoviță: să se taie cu ferestrele în gheață, drumul de scăpare. Așa și făcură. Trei săptămâni a durat tăierea canalului. Belgica eră salvată, însă nu pentru multă vreme, căci înainte de a ajunge în largul mării, mai fu făcută prizonieră o lună de zile, de către sloiurile rățăcitoare. În această penibilă închisoare expediția lui Gerlache a trăit clipe tot atât de desnădăjduite ca și Ross în a 2-a călătorie. În sfârșit, târziu, sloiurile lăsară drum liber vaporului, care s'a îndreptat, cu mici popasuri, către strâmtoarea lui Magellan, ducând neatins enormul material adunat cât și prețioasele observațiuni făcute zi cu zi.

Seria explorărilor sistematice se deschise. Iernatul întâmplător al Belgiei, arată puțința popasului mai îndelung pe gheață, cu excursiuni lungi pe continent. Cea dintâi explorare în acest sens, fu cea a lui Scott, cu vaporul „Discovery”. Acum pentru întâia oară se ivește și Shackleton, ca tovarăș al lui Scott. În August 1901, părăsind Corves, după un popas lung în Noua-

Zeelanda, expediția apucă drumul făcut de I. Ross spre Țara Victoriei. Aice așezară conacul de iarnă, pentru ca, la începutul primăverii, să înceapă și cercetarea cu săniuțele trase-de câni. Înaintară abea până la 82 de grade, descoperind munți de 4000 m. și stăbilind că vulcanii Erebus și Terror sunt așezați pe insule. Atâta tot. Inșă câte chinuri și greutăți în drumul de trei luni pe gheața neospitalieră. E cea dintâi încercarea de a ajunge la pol și cel dintâi suiş pe platoul antarctic, deodată înalt cât Ceahlăul.

Mai nenorocoasă fu expediția suedeză a lui Nordenskjold din 1902, dar în acelaș timp una din expedițiile de care se leagă aventurile cele mai minunate, care întrec chiar pe ale lui Nansen. Nordenskjold cu 5 tovarăși, fu lăsat în punctul ales spre iernare, iar corabia „Antartic“ s'a întors spre nord, să se adăpostească într'un port sigur, fiind cam veche. Iarna trecù, furtunoasă și rece. În primăvară în zadar cei lăsați pe pustiul de gheață cercetau zarea. Vaporul nu se iveà. A doua iernare veni fără voie. Sosì și altă primăvară și tot nu se zăreà vaporul care trebuia să-i ieie. Desperarea începù să apese sufletele, oricât de resemnate ar fi devenit în mijlocul gheței și față de moartea sigură ce-i așteptà în singurătatea omătului. Și pe când Nordenskjold, înconjurà insula pe care iernase, doar va zări vaporul, vede venind spre el trei făpturi omenești, care păreau mai de grabă niște negri din Africa. Erau trei tovarăși din cei lăsați pe vapor. Corabia, în anul al

doilea, încercase, cum fu vorba, să se apropie de conacul de iarnă al lui Nordenskjold, dar nu reuși. Atunci trei tovarăși fură lăsați „pe uscat“, ca să caute pe cei dintâi, negăsiți dintr'odată. Întâlnirea nu putea să aibă loc înainte de venirea iernii și astfel și aceștia fură siliți să ierneze fără voie, mai mult la întâmplare, cu mijloace de tot restrânse. Bucuria revederii ș'o închipuie oricine .

Dar întâmplarea se complică. După ce cu toții s'au adunat la conacul principal, iată că bat, într'o zi de noiembrie, la ușa lor, doi necunoscuți, ca veniți în vizită. Eră căpitanul Irizev cu unul din ofițerii vaporului „Uruguay“. Ce se întâmplase?

Fiindcă de atâta vreme nu se mai știa de soarta lui Nordenskjold și a tovarășilor săi, toată lumea se alarmase. În Franța se formă expediția lui Charcot pentru găsirea celor răătăciți. În Argentina de asemenea. Și oaspeții care intrau în ziua de 8 Noiembrie în conacul de pe scutul polar, eră conducătorul expediției argentine împreună cu unul din ofițerii săi. Chiar în aceeași noapte însă, liniștea celor sguđuți de emoțiuni este din nou întreruptă. Se părea ca o înscenare anume, cinematografică. În ușa colibei se aud din nou lovituri. Când deschid, în fața celor răătăciți, apar ca niște stafii, căpitanul Antarcticului cu alți 5 tovarăși. Erau naufragiații vaporului, sdrobot de sloiuri și care iernaseră la câțiva kilometri departe de cei care îi așteptau.

Și astfel se sfârși această tragedie desfășurată în cadrul singurătății omătului, departe de restul lumii. Cei care se așteptau să-și găsească următorul mântuial acolo unde îi mănase setea de cercetare, s'au întors, înapoi, în afară de unul, pe vasul argentin, în lumea de unde au pornit.

Și totuși asemenea întâmplări nu au oprit pe alții să caute fiorii neprevăzutei. Expediția lui Charcot pe vaporul Français, venită în căutarea lui Nordenskjold, devine o expediție de cercetare, repetată în 1908—1910 pe Purqoi-Pas. Scoțianul Bruce, cercetează marea până la 72^o latitudine.

Din nou apare un îndrăzneț. E Shackleton, tovarășul lui Scott, de data aceasta ajuns conducător. Ținta lui Shackleton, omul de fier, mort în anul acesta în drum spre o nouă expediție fu de astă dată polul sud.

Experiența făcută anterior, ca și experiențele tuturor celorlalți antemergători, i-au fost de ajutor.

Pe vaporul „Nimrod“, părăsi Anglia în 7 August 1907 și în Noembrie eră în Noua-Zelandă. La 15 Ianuarie ajunge în zona brâului de sloiuri, apoi urmează aproape o lună cercetarea unui loc bun de debarcare. În sfârșit la 2 Februarie începe greaua muncă de descărcare a vaporului, care își ia drumul spre nord, la adăpost.

Shackleton a spus pe față: vreă să ajungă la Polul sudic. Pentru aceasta a adus cu sine un automobil, dovedit ca nefolositor, apoi niște cai

mici manciuriani, care n'au servit mult, așa încât tot câinii au fost, tovarășii omului, până ce, la cele din urmă omul singur, cu slabele lui puteri a dovedit greutățile.

Instalarea dură o lună. O adevărată clădire metodică, în mijlocul pustiului de ghiață. Pe lângă locuința oamenilor, grijă mare fu pusă asupra grajdului și a observatorului meteorologic. Așa instalați și cercetările începură, căci nu eră vreme de perdat. Drept exercițiu le servi Erebus. Urcușul acestui munte înalt de 4000 m., cu craterul fumegând, eră important din toate punctele de vedere.

Pe urmă veni noaptea polară, trecută în distracții (poker, bridge, lectură), în cercetări meteorologice, geologice. Până și o imprimerie funcționă în cetatea din omăt. Cu cât zorile zilei polare se înteeau cu atât începeau preparativele pentru drumul lung. Trebuia de depus provizii la cât mai mare depărtare de conacul principal, apoi de cercat drumul. Expediția se împarte în trei. Una să ajungă la polul magnetic, alta să cerceteze coasta de apus, iar a treia, cu Shackleton, să apuce drumul spre sud. Până în cele mai mici amănunțimi totul e regulat. „Dacă până la 10 Martie nu ne întoarceți, însemnă că s'a sfârșit cu noi“. Așa a fost rămasul bun luat de cei ce aveau să apuce calea cea mai lungă și grea.

Drumul începe sub auspicii favorabile, pe o zi splendidă. Dar îndată se arătară și greutățile: omăt moale de se înfundau cail până la

genunchi, crăpături înșelătoare, acoperite cu o punte de omăt, temperatura de 20 și 30°, oftalmia, supărătoarea influență a strălucirii omătului.

„Căderi, lovituri, sgârieturi, crăpături, ghiață colțuroasă și tăioasă, iată bilanțul zilei“ scrie Shackleton în carnetul său.

Incet încet, după ce mai toți caii sunt sacrificați, ajunge la înălțimea de 2255 m. Dar un nou dușman se arată: foamea. „Frumuseța munților uriași care se înălțau de fiecare parte, majestatea enormului ghețar a cărui cline le urcam cu atâta anevoință, nu ne interesau. Omul devine primitiv când îi e foame și nouă ne eră strașnic de foame“. Convorbirea nu eră decât asupra mâncărilor, nu la cele de acum, restrânse la rații neîndestulătoare. Visul fiecăruia eră.... pentru atunci când vor ajunge la vapor sau acasă.

Neînchipuite suferinți, ce par ca din poveste pentru cei ce cetesc numai însemnările unor asemenea călătorii! Să suferi de căldură, să te desbraci de haine, rămânând numai cu pantalonii și în cămașă, la o temperatură de -- 23°, iată ceva ce nu poate să treacă prin mintea aceluia care nici nu știe ce e mușcătura gerului. Și totuși mergeau, adecă mai mult să târâiau spre acel țel nevăzut, ce și-l luară ca punct de sosire: polul sudic.

Greutățile naturii fură însă prea mari. Infruntându-le ar fi fost moartea sigură. Cu cât înaintau spre pol, cu atât frigul se înteeța, cu atât greutățile creșteau.

In însemnările dela 6 Ianuarie Shackleton scrie :

— „31 grade de frig. Cu toate acestea, mulțumită unei ușoare măririi a rației zilnice, am făcut 21 km.

E ultimul nostru popas spre sud. Mâne, luând numai câteva provizii pentru o zi, vom înainta spre pol, cât vom putea. In seara aceasta suntem la $88^{\circ} 7'$ latitudine sudică. Nu aş putea să exprim simțimintele ce le încerc, acum când simt sfârșitul sosit. Numai conștiința că am mers până la granița puterilor omenești ne micșorează desamăgirea. Puterile brutale ale naturii ne-au răpit victoria“. Dar a doua zi n'au putut eși din cort, din cauza viscolului și a furtunei cu o iuțea de 140 km. pe ceas. A treia zi temperatura se scoboară la 40° , așa încât sunt siliți să stea culcați în saci „Din vreme în vreme unul din noi simte că picioarele „i se duc“; un tovarăș se sacrifică și încălzește piciorul înghețat strângându-l la pieptu-i gol. Dar ce au a face durerile fizice față de suferința morală, că stăm inactivi“.

In sfârșit a treia zi pot să meargă, luând cu ei numai ceva de ale gurei și steagul dat de regină. „La 9 ceasuri de dimineață, când fugind, când mergând, ajungem la $88^{\circ} 23'$. In acest punct împlântăm steagul în omăt. Inaintea noastră, până'n zarea depărtată nimic alta, decât o câmpie acoperită cu zăpadă. Podișul par'că se întinde până la Pol“.

Apoi începe retragerea, penibilă. Sleiți de puteri, fără mâncare, greutatețile învinse la ducere

par de neînvinc la întoarcere. Ajung aproape târându-se la conacul de iarnă, unde zac o bucată de vreme de disenterie. Cele mai groaznice chinuri au avut de suferit acești eroi, care au făcut un drum de 2830 km. în 127 zile.

Dar calea spre polul sud a fost deschisă.

I-a fost dat lui Amundsen, care-și făcuse ucenicia sub Nansen, să aibă norocul a ajunge la Polul sudic, apucând o altă cărare decât înaintașii lui. Și cum întâmplarea pare a jucă un rol însemnat în multe întreprinderi omenești, așa și în biruința lui Amundsen întâmplarea făcù, ca vremea să fie mai domoală, deci prielnică, iar drumul apucat fără prea mari piedici. Tot întâmplarea l'a îndreptat spre Polul sudic. Planul lui Amundsen era să apuce din nou drumul săvârșit cu Nansen la Polul nordic. În Septembrie 1909 îi veni vestea că Peary a ajuns la pol. Imediat își schimbă gândul, apucând spre celălalt capăt al axei pământești.

Drept vapor se folosì de „Fram“, vaporul lui Nansen, construit anume pentru expedițiile polare. Ca loc de iernat și ca basă a operațiunilor își alege capătul vestic al Mării Bariere, deci partea opusă aceleia unde își stabilise Shackleton conacul de iarnă. De acolo pornì în tovărășia altor 4 camarazi hotărâți la orice; încărcă merindele ce-i trebuiau pentru zona dincolo de unde își făcuse din distanță în distanță depozite pentru reîntoarcere, pe patru săniuțe trase de câni și pornì la drum.

Plecă din Franhjen, conacul de iarnă, la în-

ceputul primăverii (20 Octombrie 1911) și ajunge la Pol în ziua de 17 Decembrie.

Deodată, pe fața netedă a platoului de gheață, drumul i-a fost lesnicios. Între acest podiș al Mării Bariere și între podișul continental, se pun deacurmezișul un șir de munți înalți de 4500 m. Trecerea printr'o curmătură a lor, fu regiunea de încercare grea. Pe acolo se scurge un enorm ghețar, pe lângă care cel din Mont Blanc e o jucărie. Așa de anevoios i-a fost urcușul pe spinarea acestei limbi de gheață, încât i-a dat numele de Ghețarul Dracului. Numai stâlpi de gheață, muchi ascuțiți, prăpăstii înșelătoare. N'aveau nici unde înțepenî cortul pentru popasul zilnic. Pe lângă toate greutatețile pământului, ca și când din nou se deșteptară spiritele locului, un vânt puternic spulberă în vârtejuri omătul, încât nu se vedeă nici la doi pași. Când nu eră viscol, erau neguri dese, pe lângă temperatură de 25°. Totuși n'au fost furtunile năstrușnice care au ținut calea lui Shackleton!

Ultima piedică a ghețarului, „Sala de dans a dracilor“, fu trecută. De acolo se întindeă podișul ca'n palmă, cu urcuș domol până la pol. „Suprafața terenului fu dintr'o dată plană și bună; peste tot eră așternut un acoperiș neted de omăt, așa încât repede și lesne, cu un simțimânt de siguranță, am putut continuă drumul spre sud“.

E dreptul că viscoalele nu au conținut cu totul, temperatura eră de—17°, dar față de condițiunile prin care au călătorit alții, pentru dânsii chiar în cort, „eră nădușală“.

Duși de gândul biruinței, nu au simțit nici rănilile de pe obraz, biciurile vijeliilor, nici oste-neala îndurată. Polul sud fu ajuns. După scurta ceremonie a împlântării drapelului norvegian pe pământul lui Haakon VII, la o înălțime de 3070 m., repede s'au întors la zilnicile preocupări. Vreme nu' eră de perdut în contemplați, nici în manifestațiuni explicabile de bucurie. Țelul fu ajuns, dar drumul îndărăt nu întotdeauna e asemenea cu al întoarcerelor triumfale de după victorie. Nici banchetul serbării n'a fost cineștie ce ales căci n'a constatat decât din niște costițe proaspete, provenite din sacrificarea cânelui Helge, din care într'un ceas n'a rămas decât dinții și vârful cozii. Oamenii s'au făcut tovarășii cânilor în această pustietate fără pic de altă viață.

Drumul îndărăt a fost, din fericire, acelaș, puțin anevoios. La 9 Ianuarie, vaporul Fram se zărea în depărtare. Veneă să îmbarce pe conducătorii victorioși. Expediția fu sfârșită. Polul sudic fu atins.

Interesul celorlalte expedițiuni nu va vna mai fi rezumat la o alergare spre punctul care atrăgea atenția atătora. De acum înainte, vor predomină în preocupările urmașilor, cercetarea mai amănunțită a regiunii, așa cum a făcut expediția lui Gerlache.

Amundsen, oricâte greutăți a învins, a fost favorizat de soartă, având parte de un timp mai liniștit. Aproape în aceeași vreme cu el, un alt cercetător îndrășneț, Scott, a încercat

să atingă polul sud. Cu o lună după ce Amundsen a ajuns la 90°, i-a călcat pe urme și Scott. Dacă n'ar fi fost oprit în drum de niște viscole groaznice, așa încât dela 87° până la Pol să-i fi trebuit două luni, poate s'ar fi întâlnit cu Amundsen la capătul pământului.

Dar nenorocul îl urmări pe Scott și la întoarcere. Pe când Amundsen ajunge teafăr în țara lui, sărbătorit cum se cuvine, Scott și tovarășii lui, fură înmormântați sub nămeții nemiloși, la câțiva pași de primul depozit de hrană, care i-ar fi salvat. Muriră în Martie 1912, iar peste cadavrele lor se așternu zăpada groasă a unei ierni grele. Au fost găsiți mai târziu; numai astfel s'au putut afla zilnicele observații interesante, ale celui căzut jertfă pentru știință. N'a fost ultimul, după cum nici Shackleton, mort în anul acesta în drum spre o nouă expediție antarctică, nu va fi cel din urmă.

Orice mare descoperire cere jertfe omenești. Unii mor năprasnic, învinși de furia naturii care se răsbună împotriva celor ce vreă să-i afle ascunzișurile; alții mor obosiți de truda zilnică, în laboratorul lor, tot pe calea aflării tainelor naturii.

Aceștia sunt eroii omenirii. Ei muncesc făcând bunul tuturor din osteneala vieții lor. Fără asemenea propovăduitori ai muncii, cinstiți de toată lumea omenirea nu s'ar afla pe înălțimea la care a ajuns.

CUPRINSUL:

	<u>Pagina</u>
Introducere	1
Cum e la polul sudic	5
Expedițiile spre polul sudic	12

BCU Cluj / Central University Library Cluj

Pagini alese din Scriitorii români

Biblioteca periodică de popularizare
Editată din fondul cultural al societății „Cartea Românească”
Fiecare număr de 32 pagini, costă 1 Leu.

- No. 48. *M. Eminescu*: Poezii Populare.
No. 49. *I. L. Caragiale*: Povestiri.
No. 50. *Ion Ghica*: Egallitatea. — Școala acum 50 de ani.
No. 51. *Al. Russo*: Cântarea României.
No. 52. *Gr. Alexandrescu*: Fabule.
No. 53.—54. *V. Alecsandri*: Istoris unui Galben.
No. 55. *P. Dulfu*: Din povestea lui Făt Frumos.
No. 56. *Al. Donici*: Fabule.
No. 57. *P. Ispirescu*: Povestiri.
No. 58—59. *Pagini de*: O. Goga, Coșbuc, Creangă, A. Pann etc.
No. 60. *O. Goga*: Poezii.
No. 61. *Ion Creangă*: Amintiri din copilărie, I.
No. 62. *Th. D. Speranță*: Anecdote populare.
No. 63. *Ion Creangă*: Amintiri din copilărie, II.
No. 64. *C. Sandu-Aldea*: Povestiri.
No. 65. *Ion Creangă*: Amintiri din copilărie, III.
No. 66. *Anton Pann*: Judecata Strugurelui.
No. 67. *S. Fl. Marian*: Legendele Clocârlicii.
No. 68. *C. Negruzzi*: Povestiri.
No. 69. *Victor Vlad Delamarina*: Poezii.
No. 70. *Vasile Alecsandri*: Pasteluri.
No. 71. *M. Kogălniceanu*: Din istoria Românilor.
No. 72. *Al. Vlahuță*: Poezii. University Library Cluj
No. 73. *I. L. Caragiale*: Noaptea Inverii.
No. 74. *P. Ispirescu*: Inșir-te Mărgăritari.
No. 75. *D. Golescu*: Îsemnări din Călătorie.
No. 76. *S. F. Marian*: Legendele Rândunicii.
No. 77. *D. Anghel*: Nuvele.
No. 78. *I. Helinde Rădulescu*: Poezii.
No. 79. *C. Negruzzi*: Povestiri.
No. 80. *Poezii Văcărescu*: Poezii.
No. 81—82. *Ion Creangă*: Harap alb.
No. 83. *P. Dulfu*: Din isprăvile lui Păcală.
No. 84. *P. Ispirescu*: Povestiri.
No. 85. *Al. Macedonski*: Năluci din Vechime.
No. 86. *G. Rotică*: Poezii.
No. 87. *C. Sandu-Aldea*: Nuvele.
No. 88. *N. Gane*: Nuvele.
No. 89. *Ion Popovici-Bănățeanu*: Din viața meseriașilor ardeleni.
No. 90—91. *Ion Creangă*: Dănilă Frepeleac.
No. 92—93. *V. Alecsandri*: Dridri.
No. 94—95. *Al. Odobescu*: Doamna Chiajna.
No. 96—97. *M. Eminescu*: Proză.
No. 98—99. *P. Ispirescu*: Povestiri.
No. 100—102. *Români din patru unghuri*: (număr festiv).

Trimițându-se banii cu mandat poștal, se expediază broșurile franco de Societatea «Cartea Românească», Bul. Academiei, 3, București!

BIBLIOTECA CĂRUȘTIȘTE FOLOSITOARE

SUB ÎNORIJIREA REDACȚIONALĂ A D-LUI I. SIMIONESCU

Profesor Universitar și Membru al Academiei

Seria A. „Știința pentru toți“.

- No. 1. **Omul primitiv** *Cum eră*, de Prof. I. Simionescu.
- No. 2. **Viața omului primitiv**, " " " "
- No. 3. **Gazurile naturale**, " " " "
- No. 4. **Albinel**, de T. A. Bădărău.
- No. 5. **Diabetul, îngrășarea și gălbănirea**, de Dr. M. Căhănescu-Carlsbad.
- No. 6. **Razele vizibile și invizibile**, de C. Gheorghiu
- No. 7. **Viața microbilor**, de Dr. I. Gheorghiu.
- No. 8. **Furnicile**, de T. A. Bădărău.
- No. 9. **Viața plantelor**, de Prof. I. Simionescu.
- No. 10. **Electricitatea**, de Dr. Hurmuzescu.

Seria B. „Sfaturi pentru gospodari“.

- No. 1. **Îngrijirea pasărilor**, *Boatele lor*, de C. S. Motaș, Prof. Universitar.
- No. 2. **Despre tovărășii**, de prof. C. Dron.
- No. 3. **Soarlatina și alte boale molipsitoare**, de Dr. I. Gheorghiu.
- No. 4. **Livada din sămburi**, de C. Gheorghiu.
- No. 5. **În jurul casei**, de M. Lupescu.
- No. 6. **Casa**, de Prof. I. Simionescu.
- No. 7. **Morcovul și alte legume**, de P. Roziade.
- No. 8. **Sifilisul**, de Dr. E. Gheorghiu.
- No. 9. **Temelul îmbunătățirii vitelor**, de D. G. Chițoiu.
- No. 10. **Votul obștesc**, de A. Gorvei.
- No. 11. **Creșterea porcilor**, de A. Oescu.
- No. 12. **Viermil de mătase**, T. A. Bădărău.
- No. 13. **Oftica (Tuberculoza)**, de Dr. Emil Gheorghiu.
- No. 14. **Pelagra**, de Dr. Babeș.
- No. 15. **Alegerea semințelor**, de Prof. C. Larițianu.

Seria C. „Din lumea largă“.

- No. 1. **Ucraina**, de G. Nastase asistent universitar.
- No. 2. **Cehoslovacia**, de Prof. I. Simionescu.
- No. 3. **Munții apuseni**, de Prof. M. David.
- No. 4. **Finlanda**, de Prof. I. Simionescu.
- No. 5. **Bucovina**, " " " "
- No. 6. **Basarabia**, de G. Nastase.
- No. 7. **Dobrogea**, de Dr. C. Brătescu.
- No. 8. **Spre polul sud**, de Prof. I. Simionescu.

Seria D. „Știință aplicată“.

- No. 1. **Fabricarea săpunului** de Ing. A. Schorr.
- No. 2. **Motorul Diesel**, de Ing. Casseti.
- No. 3. **Despre parfumuri**, de Prof. Severin.
- No. 4. **Industria azotului**, de Laurențiu Caton.
- No. 5. **Aerul lichid**, de Ilie Matei.

În fiecare săptămână va apărea câte un număr ce va cuprinde 32 pagini cu figuri și se va vinde cu 3 Lei.

Se pot face abonamente pentru 25 numere, trimțând 45 lei prin mandat postal la Societatea „Cartea Românească”, București Bulevardul Academiei 3.
De vânzare la toate librăriile și depozitarii de gazete din țară.