

222161

Seria C.

No. 27.

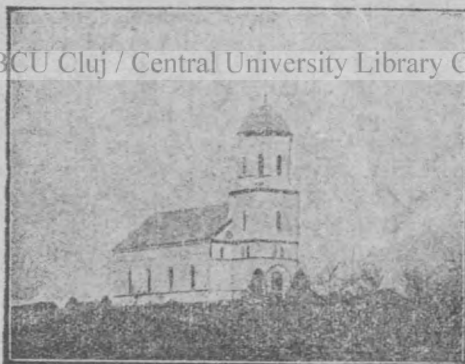
CUNOȘTINȚE FOLOSITOARE

Seria C.

DIN LUMEA LARGĂ

SUB DIRECTIVA REDACȚIONALĂ A D-LUI PROF. UNIVERSITAR
I. SIMIONESCU

BCU Cluj / Central University Library Cluj



Valea Jiului din Ardeal

DE

POMPEILI HOSSLI LONGIN

Învățător la școala din Vulcan.

Seria C.

CARTEA ROMÂNEASCĂ

No. 27.

Prețul Lei 5.—

„CUNOȘTINȚE FOLOSITOARE”

Apare sub direcția *D-ului I. Simionescu*, prof. la universitatea din Iași.
Membru al Acad. Rom., fost secretar general la Min. de Instrucție.

Fiecare broșură de 32 pag. cu figuri, costă numai 5 lei. Se primesc și comenzi directe prin mandat postal pe adresa „*CARTEA ROMÂNEASCĂ*” B-dul Academiei 3, București; și se dă o broșură gratis celui care cumpără deodată 5 broșuri.

Seria A. „Știința pentru toți”.

- No. 1. Cum era omul primitiv de *I. Simionescu*.
- „ 2. Viața omului primitiv de *I. Simionescu*.
- „ 3. Gazurile naturale de *I. Simionescu*.
- „ 4. Albinelile de *T. A. Băcăraș*
- „ 5. Diabetul, îngrășarea, gălbănirea de *Dr. Căhănescu*.
- „ 6. Raze vizibile și invizibile de *C. V. Gheorghiu*.
- „ 7. Viața microbilor de *Dr. I. Gheorghiu*.
- „ 8. Furunclele de *T. A. Băcăraș*
- „ 9. Viața plantelor de *I. Simionescu*.
- „ 10-11. Pasteur de *C. Motaș*.
- „ 12. Soarele și luna de *I. Simionescu*.
- „ 13. Telefonul fără fir de *T. I. Lalescu*
- „ 14. Porumbelii Mesageri de *V. Săvoianu*.
- „ 15. Planeta Marte de *Ion Pașă*.
- „ 16. De la Omer la Einstein de *Gen. al Sc. Panătescu*.
- „ 17. Cum vedem de *Dr. I. Glăvan*.
- „ 18. Razele X. de *Al. Cișman*.
- „ 19. Omul de la Cuenten de *I. Simionescu*.
- „ 20. Protozoarele de *I. Lepși*.
- „ 21. Fulgerul și trăsnetul de *C. G. Brădețeanu*.
- „ 22. Nebuloasele gazoase de *M. E. Herovanu*.
- „ 23. Bacteriile folositoare de *I. Popu-Câmpănu*.
- „ 24. Scrisori cerești (Meteorite) de *I. Simionescu*.
- „ 25. Din istoricul electricității de *Stel. C. Ionescu*.
- „ 26. Mercur și Venus de *C. Negoiță*.
- „ 27. Reumatism și arteroscleroza de *Dr. M. Căhănescu*.
- „ 28. Oameni de inițiativă de *Apostol D. Culea*.
- „ 29. Henri Ford de *Ion N. Ganea*.
- „ 30. Musca de *I. Mureșanu*.
- „ 31. Ciupercile de *I. Popu-Câmpănu*.
- „ 32. Cifrele de *G. M. Lazărescu*.
- „ 33. Animale de demult de *I. Simionescu*.
- „ 34. Lămurirea popoului de *I. Simionescu*.
- „ 35. Din viața oamenilor întreprinzători de *Apostol D. Culea*.
- „ 36. Societatea națiunilor de *Artur Gorovei*.

Seria C.

No. 27

CUNOȘTINȚE FOLOSITOARE
Din Lumea Largă

Valea Jiului din Ardeal

de

POMPEIU HOSSU LONGIN

Învățător la școala din Vulcan

BCU Cluj / Central University Library Cluj



Biblioteca Universității Regala Ferdinand I.
din CLUJ.

nr. 436 1929

EXEMPLAR LEGAL.

EDITURA „CARTEA ROMANEASCĂ” — BUCUREȘTI

27555

222161

BCU Cluj / Central University Library Cluj

VALEA JIULUI din ARDEAL.

DE

POMPEIU HOSSU LONGIN

Invățător la școala primară a Soc. min. „Petroșani“

PĂMÂNTUL.

Călătorul care vrea să viziteze bogata Vale a Jiului, urcându-se în tren la Simeria, nici nu bănuiește, că nu chiar departe spre miază-zi este una din cele mai pitorești regiuni din România Mare. Ajungând în gara Livadia, suntem în plasa Petroșeni. O priveliște minunată se arată călătorului din tren. Până la gara Banița trenul face vre-o 66 colțuri, trece prin șapte tunele, dintre cari unul are 640 m. lungime, apoi peste câteva viaducte. Calca ferată a fost făcută cu mari greutateți, folosindu-se la construirea ei de toate invențiile tehnicii moderne.

Valea Jiului, care formează plasa Petroșeni, este situată în partea de miazăzi a bogatului județ Hunedoara, în jurul Jiului Oltenesc și Ardelenesc. Se mărginește cu plasa Hațeg, plasa Pui, plasa Hunedoara și cu județul Gorj din Oltenia, de care o despart munții Carpați cu ramurile lor puternice.

Injățișarea pământului. Toată Valea Jiului se poate asemăna cu o puternică cetate, incon-

munții Văii Jiului ursul lui *Nicolae Băicoșcu* s'a simțit stăpân odinioară; azi însă stăpânul tuturor făpturilor de pe pământ, omul, l-a alungat din împărăția sa sălbatecă prin tăierea nesfârșitelor păduri.

În partea de miazăzi a Văii Jiului se întind ca o coroană munții Carpați, cari formau granița între Transilvania și România liberă. Și azi se mai văd unele edificii, unde erau vama și grănicerii, cari apărau hotarul neînesc, ce despărțea frații de frați. Partea aceasta a munților Carpați se numește Munții Vulcanului, având piscul cel mai înalt Straja. Coastele acestui pisc din spre comuna Vulcan sunt foarte prăpășioase. În general munții Vulcanului sunt destul de cheli, căci oamenii nemiloși i-au lipsit de podoaba lor cea mai prețioasă, de păduri. Totuși în jurul piscului Straja și în alte locuri se găsesc uriașe păduri de brad, fag, etc., cari formează nu numai un decor, dar și o valoare națională de neprețuit. Carpații bătrâni, cea mai mare parte a arului sunt acoperiți cu zăpadă, iar prin văile mai ascunse zăpada nu se topește nici odată.

Chiar de aceea clima Văii Jiului e destul de rece. Iarna se începe de timpuriu și se prelungeste mult, iar vara e scurtă. În zilele de vară vânturile cu deosebire după masă sunt foarte dese, și fac multe neplăceri oamenilor prin praful ce-l răscolesc. Ploile sunt dese: primăvara și toamna cu deosebire nu mai vor să se oprească. În Munții din apropierea comunei Câmpul lui Neag, — înaintea prin secolul al XV-lea prin emigrarea unor Români din Regat, în frunte cu un anumit Neagu și asemeni între munți, ca să scape de persecuțiile Turcilor — sunt în mare parte acoperiți cu păduri întinse de brad, unde vara aleargă

mulți vizitatori, ca să respire aerul curat și dătător de viață al acestei regiuni pitorești. Adeseori răsună munții de doinele ciobanilor veseli, vânjoși și rumeni la față ca bujorul. Cântecul lor jalnic—care farmecă pe auditori—străbate până în adâncimile cele mai înfricoșate ale văilor, căci e cântecul stăpânilor munților noștri. Acum poate să cânte în liniște, fără să aibă teamă de jandarmul înipănat, care nu cu mult înainte păzea trecătorile munților. Azi nu mai are frică că va fi torturat, pentru că a cântat în frumoasa lui limbă românească, căci „Carpații nu mai sunt hotar“. Azi cântecele lor sunt mai vesele, căci nu văd pandurii stăpânilor, nu văd jandarmul crunt cu un cuvânt nici o „venitură“ nici o „barabă“ răutăcioasă nu-i tulbură liniștea și viața lor romantică.

În partea de răsărit și miază-noapte a plasei se întind munții Parângul cu ramurile lor și cu piscurile: Șurianu, Solonicu, Rusu, Vârful Cârjina și Mâhdra, care e cel mai înalt pisc, având 2.500 m. Pe piscul Parângul este o casă de adăpost a societății de turism „Carpatina“. O parte a munților Parângul e acoperită cu păduri mari de fag, gorun și brad, servind spre adăpost diferitelor animale sălbatice, ca râsul, capra neagră, urs, pisica sălbatică, etc.

Pe piscurile cele mai înalte ale munților Carpați și Parângul locuiește regele păsărilor, puternicul și falnicul vultur, care face multe stricăciuni ciobanilor prin răpirea mielușeilor. Tot pe piscurile munților trăește uliul, neobișnuit de mare și puternic, care asemenea face omului multe stricăciuni. Vânatul acestor răpitoare nu e chiar ușor, căci au ochi foarte ageri. Lupii sunt destul de deși și cu deosebire iarna atacă cu o deosebită îndrăsneală vitele oame-

nilor, chiar ziua la ei acasă. Țăranul din aceste regiuni însă îi cunoaște bine și nu se sperie de ei, cu atât mai vârtos, că ține niște câini puternici, cari dau luptă cu aceste fiare sălbătice, apărând avutul stăpânului lor.

Tot în partea de miază-noapte a Văii Jiului se întind munții Hațegului, cu piscul cel mai înalt Costura (2.235 m.). Printre acești munți străbat zgomotos cele două Jiuri: Jiul Oltenesc, care izvorăște din munții Vuțcanului, din spre Oltenia, și Jiul Ardelenesc, care izvorăște din Munții Parângul. Jiul Oltenesc, numit de Unguri „Român Zsil“ adică Jiul românesc, ține spre răsărit, făcând mai multe cotituri, ajunge până la comuna Bărbătenii de jos, unde se împreună cu Jiul Ardelenesc, numit de Unguri „Magyar Zsil“, adică Jiul Unguresc care curge spre apus. Ambele Jiuri unite, iau direcția miazăzi, trec prin pitorescul pas, numit Lainici, ca să facă un drum lung, până la Dunăre, în care se varsă. Jiul Ardelenesc mai primește râulețul Jieț, care izvorăște din munții Parângul, în apropiere de piscul Cârjina.

Pasurile Văii Jiului sunt pasul Vulcan, unde viteazul general Ioan Corvinul, tatăl vestitului rege al Ungariei, pomenit și azi ca cel mai drept om al timpului său, Matei Corvinul, a bătut pe Turci, cu Români săi recrutați în mare parte de aici. Tot aici s'au dat lupte grele între armatele austro-germane și viteaza armată română. Pasul Lainici, numit de locuitorii băștinași după numirea ungurească Surduc, este una dintre cele mai frumoase trecători din munții Carpați. Prin el trece Jiul, bătându-și cu furie valurile de nerumăratele stânci ce-i stau în cale, încercând să le frângă rezistența.

Malurile Jiului sunt înalte, și prăpăstioase,

în unele locuri stâncoase. Țărnul drept asemenea e prăpăstios, iar munții ce se ridică deodată din albia râului sunt păduroși. Fiind trecătoarea strâmtă, s'a săpat în stâncă o șosea admirabilă, care stă tot din cotituri. Prin această șosea, care leagă Petroșeni cu Târgu Jiu s'a făcut posibilă comunicația între cele două centre importante.

Pe marginea dreaptă a șoselei se înalță puternicile stânci de piatră, care bagă în spaimă pe numeroșii vizitatori. Pe șoseaua Petroșeni-Târgu Jiu vin harnicii Olteni cu carele lor pline de fructe, zarzavaturi, porumb, fân, etc., ca să le vândă cu bani buni muncitorilor din Valea Jiului. Carele adeseori se țin lanț prin pas. E foarte curios cum strigă Oltenii și-și îmbie marfa muncitorilor minieri, cari cumpără orice, căci Valea Jiului fiind muntoasă și puțin productivă, nu poate alimenta marea mulțime de muncitori. Sunt dese strigătele de felul acesta: „măsură Stane, ia banii loane“, „marfă bună ca la mine nu-i la nime“, „veniți și cumpărați căci azi o dau în cinste“ sau „haidați cumpărați, că de nu o arunc“, etc., etc. Dacă nu ar fi Oltenii pricepători în ale comerțului, Valea Jiului ar fi foarte greu de aprovizionat cu zarzavaturi, fructe, etc., cu atât mai vântos, că nu este încă o regiune care să fie așa populată în Valea Jiului, datorită uriașelor zăcăminte de cărbuni ce zac în pânțelele munților.

Valea Jiului e des cercetată de cei ce iubesc natura și vor să se delecteze în frumusețile ei. Carpații au o mulțime de văi pitorești, dintre cari voi aminti Valea Băleii, care oferă cercetătorilor loc de distracție și recreație. În pasul Lainici se duc muncitorii din întreaga Vale a Jiului la serbarea lor din 1 Mai ca să se delecteze în frumusețile naturii, să se odih-

nească, ca apoi cu puteri unite să scoată diamantul negru din pânțelele uriaș al munților.

În Jiu și văile zgomotoase de munte trăesc păstrăvi și raci, iar cu prinderea lor se ocupă cu deosebire copiii. Pădurile sunt pline cu tot felul de păsări, cari înveselesc inimile oamenilor prin cântecul lor. Unele păsări sunt neobișnuit de mari, ca de exemplu corbul, iar unele cântărește cari nu iubesc clima rece, lipsesc cu totul. Pe Jiu apare câte odată pescarul, dar nu stă mult, poate nu-i place apa prea rece. Afară de pescar și rața sălbatică alte păsări de apă nu prea trăesc în Valea Jiului.

Lacurile. Lacuri mai mari în Valea Jiului nu sunt, afară de cele de pe Parângul. Acest lac este într'o poziție foarte frumoasă, înconjurat din toate părțile cu stânci, de aceea e cercetat de multă lume, vrăjită de vedenia admirabilă a răsăritului soarelui de pe vârful Parângului. Celelalte lacuri mai mărunte sunt formate din apele de ploaie, dar multe din ele vara seacă.

Populația.

Numărul locuitorilor. Valea Jiului, după datele mai noi, numără 70.167 suflete. Din aceștia sunt Români 38.305, Unguri 19.720, Germani 3.802, Evrei 2.693, alte naționalități 2.296, Slavi 3.068, Țigani 283. Românii locuiesc în număr mare prin comune și în centrele miniere. Comunele sunt curat românești, iar localitățile miniere sunt mixte. Ungurii, Germanii și celelalte neamuri au fost aduse de Statul unguresc, și de societățile miniere, cu scopul de a desnaționaliza pe Români. Numărul Românilor:

a început a se înmulți deodată cu naționalizarea societății miniere „Salgo Tarján“ întămplată în anul 1920. De atunci numărul elementului dominant s'a tot înmulțit încontinuu prin primirea muncitorilor noi.

Toate satele își au câte 1—2 familii de țigani cari fac pe lăutarii. De însemnat, că despre locuitorii Văii Jiului nu se poate face o statistică exactă, de oarece unii muncitori se duc de aici, alții vin. Evreii sunt împrăștiați prin toate comunele, ocupându-se cu comerțul și meseria. Mai mulți sunt tot în centrele miniere și dețin aproape tot negoțul. Muncitori minieri nu sunt dintre Evrei, căci lor nu le place să muncească cu brațul, ci să stea în cârciumă sau în prăvălie și să vândă. Germanii sunt cu deosebire electro-mecanici, industriași, etc.

Religiunea. Românii aparțin religiei ortodoxe și greco-catolice. Cei din comune sunt cūrat gr. cat., afară de Românii din comunele Livezeni și Dealul Babiî. În urma tulburărilor din 1744—49, și 1759—62 și a străduinței călugărilor din mănăstirea Lainici, comunele Livezeni, Petrila, Petroșeni și Iscoveni au rămas pe lângă ortodoxie. Până la începutul exploatarea miniere, Valea Jiului a fost pusă sub administrația parohiei ort. Petroșeni. Prin colonizarea muncitorilor s'a înmulțit numărul Românilor ortodoxi, deci s'a simțit nevoie de a se înființa mai multe parochii. Cu 30 ani înainte parochia Petrila s'a împărțit în două, în 1913 s'a înființat a treia parohie, iar în 1921, a patra. În 1907 Vulcanul s'a despărțit de Petroșeni, având filiale Lupeni și Aninoasa. În 1910 Lupeni s'a despărțit de Vulcan, iar în 1923 s'a despărțit și Aninoasa. Mai nou s'a declarat parohie comuna Dealul Babiî și Jieț. Parochiile ortodoxe române au aparținut pro-

topresbiteratului de Hațeg, iar mai nou s'a înființat protopopiatul Jiului cu sediul în Petroșeni. Nefiind numit însă protopopul nou, Valea Jiului aparține tot de Hațeg. Românii ortodoxi în Valea Jiului sunt 17.944, și aparțin metropoliei Sibiului, iar cei gr. cat., episcopici Lugojului. Unirea a fost întărită în Valea Jiului de protopopul de Hațeg Cyril Ciopa.

Românii gr. cat. numără 22.360 suflete. Ungurii aparțin bisericii rom. cat. reformate și unitare, iar Germanii bisericii rom. cat. și ev. Toate satele românești au preoți, întru cât sunt parochii de sine stătătoare. Sub regimul unguresc bisericile românești (dacă existau) erau scunde și făcute din lemn, căci societățile miniere și Statul unguresc n'au voit să contribuie cu nimic la ridicarea de biserici. Din 1920, de când în fruntea societății miniere a ajuns marele român d-l Nicolae Teodorescu, prin jertfele d-sale fără seamăn și prin dărnicia credincioșilor s'au ridicat pretutindeni biserici frumoase și încăpătoare. Tot d-sa are meritul că Valea Jiului s'a românizat și se românizează zilnic. Inginerii, funcționarii, muncitorii români se înmulțesc tot mai mult, muncind toți din răspuțeri pentru dezvoltarea industriei românești. Pe lângă toată activitatea religioso-morală a preoților din Valea Jiului, s'au înmulțit destul de tare diferitele secte pocăite. În timpul din urmă numărul pocăiților începe să scadă, datorită propagandei desfășurată de harnicii preoți conștienți de chemarea lor grea, dar nobilă.

Starea culturală. și administrativă

În privința culturală, populația românească e foarte rămasă înapoi. Cauza, o găsim în lipsa de școli românești sub regimul maghiar și

în persecuțiile ungurești. Ungurii au făcut tot posibilul ca să-și ridice neamul lor, ținând în atenție poporul românesc băștinaș, ca mai ușor să-l poată folosi spre scopurile lor. O altă cauză a fost împrejurarea, că comunele fiind foarte răzlețite, copiii locuind la depărtări mari, nu au putut merge la școală, apoi aceea că Românii au făcut tot ce le-a stat în putință, ca să-și scutească copiii de la școală, pe motivul că trebuie să îngrijească de vite sau să le ajute la lucrarea câmpului. Chiar și azi sunt Români, cari nu vor să-și dea copiii la școală, așteptând să-i silească legea ca să-și facă datoriile față de tineretele lor odrazle. Lipsa mare de învățători bine pregătiți asemenea a contribuit mult la starea culturală înapoiată a neamului românesc din această regiune.

În ce privește starea culturală a muncitorilor minieri, ei sunt mult mai norocoși, căci mulți dintre ei au venit din alte regiuni, unde au avut ocazia să se împărtășească de binele școlii. De la înfăptuirea României Mari înaintarea culturală a neamului românesc a făcut progrese uimitoare și face zi de zi, spre nespusa bucurie a aceloră, cari vor binele și fericirea neamului românesc.

În anul școlar 1918—19 în toată Valea Jiului abia erau câteva școli confesionale românești căci în centrele mari au fost toate de Stat, cu limba de propunere exclusiv ungurească. Șovinismul unguresc în Valea Jiului era foarte puternic; la societățile miniere erau angajați în calitate de suboficieri sau funcționari numai Unguri sau Români renegați.

Pentru ridicarea culturală a neamului românesc în Valea Jiului a făcut foarte mult tot inimosul dir. general al soc. min. „Petroșani” d-l Nicolae Teodorescu, ridicând impozante

școale, vrednice de scopul nobil ce-l urmăresc. Prin jertfe fără seamăn s'au înființat o mulțime de societăți culturale: despărțământul jiu al Asociațiunii pentru literatura română și cultura poporului român, cu mai multe agenții, etc., etc. Cercurile culturale ale învățătorilor contribue mult la înaintarea în cultură a neamului românesc. Societatea „Petroșani“ a înființat biblioteci pentru muncitori, casinouri splendide, unde se muncește cu zel, împrăștiind lumină în masele cele mai largi ale poporului. În privința aceasta mai mult a muncit școala primară a societății „Petroșani“ din Vulcan, de sub conducerea inimosului ei director cavalier Romul Leheni. Nu este o Duminecă, în care să nu se țină vre-o conferință pentru popor. Școala nouă, zidită în anul 1922 a fost înzestrată cu un muzeu, cu colecții de animale și păsări împăiate, apoi de minerale, plante, insecte, tablouri istorice, cu o colecție de aparate fizice și cu două biblioteci: una pentru elevi, alta pentru corpul didactic. Se țin șezători pentru elevi și părinții lor, lecții practice, aranjează reprezentații teatrale cu elevii, susține un cor admirabil pe patru voci, apoi se instruesc jocurile naționale, etc., etc. Lucrul manual se propune sistematic, lucrându-se motive naționale cu fetițele. Învățătorii din Vulcan iau parte activă la toate mișcările culturale și naționale. S'au înființat cursuri pentru adulți: de analfabeți și complimentare (în Vulcan) așa că în scurt timp nu vor fi analfabeți printre muncitorii din Vulcan. De al fel confesiune țin învățătorii și în celelalte centre miniere.

Azi Valea Jiului are 18 școale de stat cu limbă de propunere românească cu 71 învățători, 3 școale confessionale rom. cat. cu 11

învățători, 2 școale ev. reformate cu 5 învățători; 1 școală ev. luterană cu 1 învățător, 2 școale particulare (ale soc. min. „Petroșani”, una în Vulcan, a doua în Aninoasa) cu 30 învățători, în total 26 școale cu 118 învățători. Numărul copiilor obligați de școală este 5.007 băieți și 4.792 fete, în total 9.799, dintre cari în anul școlar prezent frecventează regulat școala 3.209 băieți și 2.932 fete, în total 6.141. Precum vedem din datele de mai sus, în Valea Jiului sunt foarte mulți învățători. Cei mai mulți sunt în centrele miniere. Tot aceste centre dau cel mai mare număr de elevi, dată fiind împrejurarea, că muncitorii minieri sunt foarte spornici. Sporindu-se copiii din an în an, localurile existente, — cari de altfel sunt construite în așa fel, că ar fi acomodate și pentru școale medii — nu mai sunt încăpătoare ca să poată primi marea mulțime de copii dornici de învățătură. Numărul mare al elevilor (cari) nu cercetează încă școala; Că dau comunele locuite de țărani, căci ei nici azi nu mai vor să înțeleagă marca însemnătate a învățaturii.

În timpul unguresc Românii din Valea Jiului nu aveau nici o școală superioară, iar cei ce au dorit să învețe în o atare școală, au fost siliți să se ducă la Blaj, Sibiu sau în alte locuri. Cei mai săraci au cercetat liceul de stat din Petroșeni, școalele civile din Petroșeni și Lupeni. Azi avem un liceu românesc în Petroșeni, o școală civilă de stat în Lupeni cu două secții: pentru băieți și pentru fete. Pentru cei ce vor să se facă suboficanți s'a înființat o școală de mineri în Petroșeni. Liceul de stat din Petroșeni e neîncăpător, de aceea s'a format un comitet pentru ridicarea unui nou liceu cu internat. În Petroșeni, Vulcan, Lupeni sunt

și școli de ucenici, conduse tot de învățători. Numărul ucenicilor industriali e de 406, dintre cari Români 107, streini 299. Valea Jiului are două gazete săptămânale, ce apar în limba română la Petroșeni. „Gazeta Jiului” și „Graiul Muncitorinei”, apoi o gazetă ungurească săptămânală. În Petroșeni sunt două tipografii una „Jiul Cultural și una a „Centrului Sindicatului Național Român”, apoi o librărie românească, „Jiul Cultural” din Petroșeni, cu filiale în Lupeni, Vulcan, și Lonca. Bibliotecile sunt multe, căci toate societățile culturale au câte una. Casinourile românești, cele ale industriașilor, funcționarilor, muncitorilor. Agenturile „Astrei” și societățile „Sfântul Pavel”, toate emulează în înființarea de biblioteci românești, punându-le la dispoziția publicului românesc în mod gratuit.

Activitatea național-culturală susținută de unii intelectuali idealiști e împiedicată din nenorocire de luptele profesionale ce domină cu destulă furie între Români ortodoksi și uniți, apoi neînțelegerile între Români din Regat și cei din Transilvania. Dacă aceste lupte păgubitoare intereselor superioare ale Statului român nu ar fi, în Valea Jiului s'ar face minuni pe teren național-cultural.

Portul locuitorilor e diferit, așa că, foarte cu greu se poate descrie. Muncitorii umblă în vesminte ca intelectualii, dar unii și-au păstrat portul regiunii de unde au venit. În forma aceasta în Valea Jiului găsim toate porturile românești din Transilvania și Regatul vechiu. Mai mulți sunt din Țara Oașului (județul Satu Mare, în apropierea orașșclului Seini până la Bicsad) apoi din Munții Apuseni, deci aceste porturi sunt mai dese. Găsim apoi porturi din Banaț, din jurul Sibiului, din jurul Alba Iulia

și din Maramureș. E foarte frumos portul femeilor din Săliște și din comuna Buciumani. Mulți bărbați și femei, locuind în Valea Jiului timp mai îndelungat, având contact cu marea mulțime de streini, și-au părăsit portul lor pitoresc. În această privință mai vrednice de criticat sunt femeile, căci ele sunt reprezentantele modei. În general luxul s'a lătit ca o plagă socială între femeile muncitorilor din Valea Jiului, ca să nu mai vorbim de femeile funcționarilor superiori și de acele ale suboficantilor.

Tăranii, pe lângă tot contactul cu marea mulțime de streini, și-au păstrat cu sfințenie portul lor, ceea ce le servește spre laudă. Portul țăranilor din Valea Jiului cu mici schimbări este același și nici nu poate fi altul, căci comunele nu sunt prea departe unele de altele. Bărbații poartă părul mare, pe care-l ung cu unt, ca să usclipească, iar barba nerasă. Cei bătrâni poartă opinci cu legătoare de lână, pantalonii strâmți, cămașa lungă, care la tineri e decorată. Iarna poartă sumane de lână și curea la mijloc, unii poartă pieptar, decorat cu diferite forme colorate, cari sunt cusute pe el. Tinerii în loc de suman poartă o haină neagră, cumpărată din prăvălie. Bătrânii în cap poartă căciuli, iar tinerii pălării negre cu obezile mici și cu o primură pe ele de mărgele colorate. În timpul din urmă tinerii nu mai poartă părul mare, nici barbă iar în picioare în loc de opinci poartă bocanci sau cisme. Flăcăii la brâu poartă o batistă lăsată peste brâu la mijloc, foarte frumos împodobită de țărancele noastre meștere în ale decorației.

Femeile bătrâne poartă în picioare opinci ca bărbații, cu vârful ridicat în sus, ciorapi de lână făcuți de ele. Fetele poartă ghete

Hainele țărancilor sunt frumos decorate. La brâu poartă catrință foarte frumos lucrată, iar îndărăt o altă catrință, numită oprege, tot așa de frumos decorată. Oprejele se fac din țesături de lână, dar sunt și din stofă neagră, lucrate cu fir de aur și argint. Mai poartă un fel de bluză tot de ele lucrate și frumos decorate. Portul femeilor e foarte frumos și pitoresc, prin modelele și culorile îmbinate la gust. Pe cap femeile poartă probeade din pânzuri diferite și dantele. Unele sunt frumos brodate. Toate probeadele sunt lăsate pe spate. De păr sunt întărite cu ace cu gămălie colorate. Se împletesc pe cap în așa fel, în cât părul nu se vede. Femeile poartă și păr fals, făcut în formă de sul în cele două laturi ale capului, dându-le impresie curioasă. Fetele poartă părul împletit, dus în formă de semicerc pe frunte, apoi împletit îndărăt în formă de conciu. Atâtea fetele cât și nevetele poartă la grunazi mărgelile sau salbe, diferite după starea lor materială. Cele mai bogate poartă salbe, pe cari sunt înșirate diferite monete de argint, cari la unele reprezintă o destulă valoare.

Imbrăcămintele le fac femeile, cari știu admirabil să lucreze cu lâna. Din prăvălie nu cumpără decât dantele decorative, pe cari le pun pe la pumnușci, pe la gura cămășii și pe piept, apoi diferitele țânțele de metal, cu cari se decorează catrințele. Flăcăii în pălării mai rar poartă diferite decoruri, ca pene, etc. mai ales când sunt la joc. Țăranul român din Valea Jiului e conservativ întru toate, deci și în port, dar femeile sunt aplicate a se acomoda după celelalte femei, cu cari locuiesc împreună.

Ocupațiunea. Țăranii băștinași se ocupă exclusiv cu creșterea vitelor; pentru lucrarea pământului Valea Jiului nu prea e acomodată, fiind muntoasă și cu climă destul de rece. Vite țăraniii țin multe și frumoase, având pășuni bogate și fânețe multe. Cu deosebire oi țin multe, căci la munte au pășuni grase. Ciobanii se duc cu turmele lor primăvara la munte și nu vin până toamna, când cade zăpada.

Pentru adăpostirea oilor și a pășunarii au stăne, cari în timpul verii sunt cercetate de mulți vizitatori, dată fiind împrejurarea, că țăraniii români sunt primitivi de oaspeți. Pe lângă case au țăraniii și grădini în cari seamănă cucuruz foarte des, căci după cum spun ei, dacă l'ar semăna rar, desele vânturi tot l'ar rupe.

Recolta din Valea Jiului nici decât nu e îndestulătoare pentru alimentarea populației, fiind siliți a cumpăra cucuruz de la Olteni ce vin să-și vândă marfa lor în Valea Jiului, sau de pe piața din Hațeg. Înainte de începutul exploatărilor bogatelor zăcăminte de cărbuni, țăraniii nu aveau pe masa lor pâine de făină de grâu, numai la Crăciun și la Paști, când mergând la Hațeg să-și cumpere cucuruz, aduceau și pâine. Azi foarte mulți țărani sunt angajați ca muncitori la diferitele societăți miniere, ca atare primesc alimente pe preț foarte redus. Ici-colo țăraniii mai cultivă și puțină cânepă.

Cea mai mare parte a locuitorilor din Valea Jiului sunt muncitori miniere. Numărul lor aproximativ 17.000 bărbați. Mulți sunt angajați de societățile miniere ca antreprenori cu carele transportând cărbuni la funcționari și muncitori sau diferite materiale prin colonii. Muncitorii miniere lucrează 8 ore pe zi, iar în

două zile pe săptămână mai fac două echipe suplimentare. Muncitorii sunt interni și externi. Cei interni sunt minierii propriu ziși; ei lucrează în grupe, cari au în frunte un muncitor mai expert, care conduce lucrarea. Sunt minieri ajutători, cari nu exploatează cărbuniele, ci ajută la minieri, la încărcatul cărbunilor în vagonete și la transportatul cărbunelui. Un muncitor ajutător rămâne în acea calitate, până a învățat bine această meserie grea. Muncitorii mai inteligenți se avansează la rangul de supraveghetor, apoi artificier (cel ce sparge cu dinamita, etc.), apoi la rangul de maestru minier, dacă a făcut școala de minieri, care ține doi ani, în care timp lucrează la mină. Cei ce vreau să fie primiți în școala de minieri, trebuie să prezinte un certificat de patru clase primare și un certificat că a fost 6 ani minier la o mină de cărbuni din țară. Candidații sunt supuși la un examen riguros din limba română, aritmetică, geografie și istorie. Dela maestru, minerul vrednic e avansat ca contra-maestru minier, sau prim maestru, apoi la acela de ajutor de funcționar tehnic. Muncitorii externi sunt plătiți mult mai slab și e firesc, căci nici lucrul lor nu e ceva greu. De muncitori externi sunt angajați țărani din localitate, apoi aceia cari în urma opiniei medicului nu sunt acomodați pentru lucrări în mină. În timpul verii mulți muncitori, cu deosebire externi, părăsesc societățile miniere pentru a merge să-și lucreze pământurile. Peste tot în rândurile muncitorilor domnește o disciplină rară, căci funcționarii superiori în serviciu sunt foarte severi dar și dreți. Muncitorii sunt organizați în sindicate, pentru a-și putea mai ușor apăra interesele față de patroni. Sunt două sindicate: unul național român, altul de

mocratic (zis roșu) (socialist). Ambele au filiale în toate centrele miniere din Valea Jiului. La caz că unii muncitori sunt nedreptățiți, președinții intervin la forurile competente, pentru a li se face dreptate. Centrul S. N. e în Petroșeni.

Mulți locuitori ai Văii Jiului se ocupă cu tăiatul lemnelor, de cari încă aveau destule. Industria și comerțul sunt mare parte tot în mâna asupritorilor de ieri, căci Românii nu erau sprijiniți. În timpul din urmă încep a se înmulți firmele românești și azi e dovedit, că Românul e tot așa de bun meseriaș și comerciant ca Ungurul, Germanul sau Ovreiu. Mai mulți industriași și comercianți români sunt tot în centrele miniere, căci acolo e viața mai vie.

Igiena. În ce privește igiena, lasă mult de dorit curățenia caselor și a trupului. Țăranii locuiesc în niște case cu o odae, făcute din lemn, scunde și foarte întunecoase, căci fereștile sunt nici de tot. Pe curățenia caselor nu pînă nici o greutate, de aceea sunt cuiburi de infecție. În case se bagă viței și miei, cari răspândesc un miros greu. La aceasta mai ajută și împrejurarea, că nu se aerisează casele nici odată. Un strein obișnuit cu curățenia nu poate sta în o astfel de casă țărănească nici câteva minute, dacă nu vrea să se îmbolnăvească. Țăranii nu se scaldă decât foarte rar, căci apele Jiului fiind foarte reci, nu sunt accommodate spre acest scop, decât o lună sau două din vară. Copiii asemenea sunt neîngrijiți, din care cauză bântue râia. Ca rezultat trist al necurăteniei este marea mortalitate a copiilor. Țăranul nostru nu chiamă medicul în caz de boală, ci se folosește de descântecele și leacurile babelor, cari mai mult strică decât folosesc. Între țărani face mari ravagii sifilisul.

pe care nu-l curează prin medic, ci tot prin leacuri băbești. Tuberculoza se pare că nu face ravagii mari din cauza aerului tare de munte, deși fumul de cărbune vătămător sănătății, strică mult aerul. În centrele miniere sunt băi pentru muncitori. Casele muncitorilor cari formează proprietatea societăților miniere constă din o cameră, o bucătărie și cămară și sunt destul de spațioase. Toate sunt făcute din cărămidă. Curățenia caselor muncitorești e destul de îngrijită, iar a suboficienților și funcționarilor e exemplară.

Alcoolismul. Despre această plagă socială a neamului românesc s'a vorbit mult. Dacă alcoolismul e general în toată țara, nicăiri nu e așa lătit ca în Valea Jiului. În timpurile mai vechi în acest ținut, abia erau cârciume, căci țărani își fierbeau singuri țuica. Nici nu puteau face cârciume, căci comunele erau imprăștiate, mijloace de comunicație nu erau, deci transportarea băuturilor spirtoase era aproape cu neputință.

Cu începerea exploatărilor miniere, deci cu formarea numeroaselor colonii s'au făcut și cârciume, cari acum, fiind calea ferată construită, au putut transporta veninul ucigător mai ușor. Datele statistice sunt înspăimântătoare, dacă ne gândim, că numai în Vulcan sunt vre-o 80 cârciume și prăvălii în cari se vând băuturile spirtoase. Țărani își petrec tot timpul lor în cârciume, ba ce e mai dureros, vezi femei cu copii mici în brațe, la cari le dau vinars, ca să tacă. În general femeile țăranilor din Valea Jiului beau mai mult ca bărbații.

Mai multe băuturi spirtoase consumă mineerii. Când e plata lor (prima Duminecă după 15 a fiecărei luni) nu poți umbla pe străzi

de oameni beți. În această privință duc recordul Săcuii. E regretabil că consumă cu deosebire rom, spirt, sau coniac, deci băuturile cele mai tari și mai primejdioase. Multe nenorociri de mine provin în urma neglijenței muncitorilor amețiți de băuturi. Lunar se vând băuturi în Valea Jiului în valoare de aprox. 30 milioane lei. Cârциumele sunt în mâinele Ovreilor, numai puține sunt românești. În urma patimei beției, muncitorii și țărani trăsesc în cea mai neagră sărăcie, deși atât muncitorii și țărani au câștiguri frumoase. Azi nu mai



Fig. 1. Colonia Teodorescu din Petroșani.

este comună care să nu aibă 2--3 cârциume, dar de acelea fără școale bune și biserici, desul de încăpătoare mai găsești.

Impărțirea administrativă. Valea Jiului formează plasa Petroșeni, cu sediul orașul Petroșeni, care e cea mai mare localitate din județul Hunedoara. Are pretură, perceptorat, judecătorie de ocol, notar public. Aici este direcțiunea generală a societății miniere „Petroșani”. Are un Liceu de stat și mai multe școale. Orașul

e luminat cu electricitate și are apeduct, apoi edificii foarte frumoase, ca palatul „Societății Principele Mircea“, palatul casinoului funcționarilor, acela și mai frumos al muncitorilor, cu băi gratuite. Străzile sunt pavate și ținute în cea mai mare curățenie. Orașul e legat cu Târgu Jiu prin o șosea admirabilă, care trece prin defileul Lainici. În Petroșeni e pulsul dătător de viață al Văii Jiului. Orașul se dezvoltă repede prin minunatele clădiri, cari sunt proprietatea societății miniere „Petroșani“. În timpurile mai vechi comuna Petroșeni nu a existat, căci numai în veacul al XVII-lea s'a format, prin emigrarea Românilor din ținutul Petros-ului, de unde și-a primit și numele. În 1923 a fost ridicat la rangul de oraș.

Valca Jiului are 14 comune politice. Cele mai însemnate sunt Lupeni, care s'a format prin emigrarea Românilor din comuna Valea Lupului, de pe Valca Hașegului. Locuitorii comunei erau păstori, având pășuni întinse, acomodate pentru creșterea vitelor. Aici este direcțiunea societății miniere „Uricani-Valea Jiului de sus“, naționalizată în anul 1925 și primind numele de Soc. an. rom. pentru exploatarea minelor de cărbuni „Lupeni“. Cărbunii din Lupeni sunt de calitate superioară, de aceea conțin mult gaz metan, care din când în când explodează, omorând mai mulți muncitori. În Lupeni se fabrică și mult cocs. Are clădiri frumoase, dintre cari voi aminti palatul direcțiunii societății miniere, inspectoratul silvic, palatul cultural și biserica ortodoxă (cele din urmă se zidesc). Se exploatează cu circa 4.000 muncitori zilnic aproximativ 100 vagoane de cărbuni. Precum în Petroșeni, așa și aici sunt multe instituții culturale, muncind toate

pentru răspândirea culturii românești în păturile cele mai largi ale poporului.

Vulcan, a fost comună veche, resfirată pe toate dealurile. Cu patruzeci de ani înainte unde e azi comuna fruntașă Vulcan, au fost numai păduri uriașe, în cari trăiau cete mari de lupi și urși. Cu începerea exploatărilor miniere comuna s'a dezvoltat și continuă să se desvolte. Are clădiri frumoase, iar străzile acum se regulează definitiv, prin jertfele soc. miniere „Petroșani“. Clădirile mai frumoase

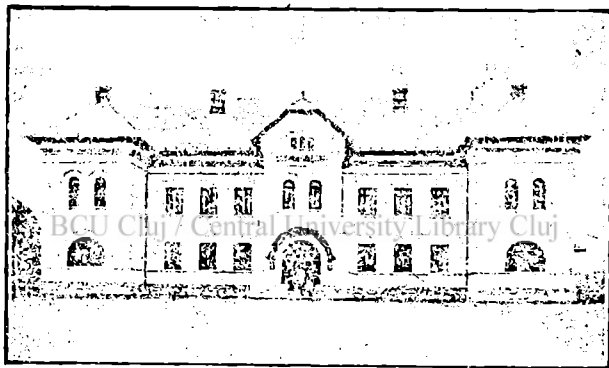


Fig. 2. Școala primară din Vulcan.

sunt: școala primară, direct. soc. „Petroșani“, uzina electrică a anjață modern, casinoul funcționarilor, cazarma garnizoanei, etc. Uzina mașinilor e cea mai modernă instalație de acest soi din România. Mai nou s'au zidit două fabrici de țesătorie, în cari se pregătesc convoare frumoase, etc. Funcționarii superiori ai societ. miniere sunt încă tot streini, dar încep a fi numiți și români.

Aninoasa, comună situată pe o vale îngustă, în loc destul de sălbatic, fiind înconjurată din

toate părțile de muni. Are numai o stradă principală destul de regulată. Clădirile sunt frumoase, multe cu etaj. Cele mai frumoase sunt școala primară a societății „Petroșani”, locuințele noi ale învățătorilor și locuința directorului minier. Comuna se dezvoltă încet și cu mari greutate, căci fiind valea strâmtă, nu e loc pentru construcții. Neavând linie ferată, cărbunii se expediază la Petroșeni pe un funicular. Coloniile toate sunt proprietatea soc. „Petroșani”. Aninoasa nu e comună politică, numai colonie minieră. Ca comună aparține Livăzenilor.

Petrila-Lonea. Această comună constă din mai multe colonii. Minele din Petrila și Lonea sunt ale Statului, numai la Lonea are și soc. „Petroșani” o mină. Cărbunii sunt transportați în Petroșeni, de unde se expediază mai departe. În comuna Livăzeni este o mină numită Sălătruc, proprietatea statului, în Dealu Babii s'a deschis mai nou o altă mină, proprietatea lui Saghî din Ceho-Slovacia. Mai nou se proiectează deschiderea unei mine la Câmpul lui Neag, unde au fost descoperite zăcăminte uriașe de cărbuni. Minele vor forma proprietatea societății „Petroșani”. Celelalte comune locuite de țărani sunt colonizate pe la 1700 cu locuitori de pe Valea Hașegului. Așa comuna Uricani s'a format prin colonizarea locuitorilor din comunele Hobîța și Uric, Bărbătenii de sus, prin colonizarea locuitorilor din Râu-Bărbat, Banița -- pe teritoriul căreia este ruina cetății Bolii și mai multe peșteri, dintre cari cea mai mare e Peștera Bolii -- este formată prin colonizarea locuitorilor din Livezeni. În comună este o fabrică de cărămidă, iar în hotarul ei sunt două dealuri, cari ne reamintesc timpurile vechi: unul se numește „Piatra Tă

tarilor“, celălalt „Dealul Curușilor“. În hotarul comunei Crivadia este un turn de pază de pe timpul Romanilor.

B o g ă ț i i .

Cea mai bogată regiune minieră din țară este Valca Jiului. Aproape 17.000 muncitori muncesc din zor ziua și noaptea la scoaterea cărbunilor. Timpul de lucru este de 8 ore, iar în două zile pe săptămână 16 ore, socotindu-se echipa suplimentară cu 50% mai mult ca leafa regulată, care în general e 80 lei de echipă la muncitorii interni și 45 lei la cei externi. Muncitorii primesc locuință și 10 qr. cărbuni pe lună, apoi alimente (făină, untură, slănină, zahăr, cartofi) cu preț foarte redus: zahărul cu 54 bani, făina lux 42 bani, făina de pâine cu 23 bani, untura cu 1,90 bani, slăcina cu 1,48, cartofii cu 7, bani kgr. Pentru aprovizionarea muncitorilor cu toate cele necesare în prețuri mai eftine, ferindu-i în forma aceea de speculă, societatea „Petroșani“ a înființat „Consumul Muncitorilor S. A.“ cu centrala în Petroșeni și filiale în celelalte centre.

♦ Producția zilnică a societății „Petroșani“ e de 330 vagoane pe zi, a societății „Lupeni“ 170 vagoane, a minelor Statului de 40 vag. Celelalte societăți produc 18 vagoane pe zi, deci producția zilnică este de 558 vagoane. Numărul inginerilor este de 50, dintre cari Români 19, restul fiind strecini. Ingineri de mine sunt 37, ingineri electro-mecanici 10 și de construcții 3. Numărul funcționarilor superiori e de 82, iar a suboficanților de 874. Societatea „Petroșani“ are 24 funcționari și 459 suboficanți.

Muncitorii după naționalități se împart după cum urmează: 1) la minele Statului Român 160, Unguri 150, Germani 60, Evrei 5, Alte naționalități 70, total 445. Muncitori externi: Rom. 280, Ung. 250, Germ. 70, Evrei 25, alte național. 250, total 875; 2) La soc. „Petroșani” muncitori interni: Rom. 1.813, Ung. 1.216, Gerin. 239, Evrei 2, alte națion. 63, total 3.333. Muncitori externi: Rom. 3.140, Ung. 2.280, Germ. 231, Evrei 24, alte naționalit. 55, total 5.730; 3) La societatea „Lupeni”: muncitori interni Rom. 327, Ung. 280, Germ. 73, alte națion. 228, total 908. Muncitori externi Rom. 1.792, Ung. 1.077, Germ. 96, Evrei 7, alte naț. 166, total 3.138. Muncitori în total 4.046. 4) La societatea „Valca Jiului de sus” sunt 420 lucrători. Deci în Valea Jiului totalul muncitorilor este de 14.849, afară de industriași.

Numărul industriașilor. La societățile miniere este de 2.021 din care numai 517 Rom. Cauza este că și azi Români se înstreinează de industrie, deși ea este cel mai sigur mijloc de a trăi bine, ea este baza fericirii unei țări. Numărul ucenicilor industriali este: Români 107, Unguri 204, Germani 58, Evrei 5, alte naționalități 32, total 406.

Agricultura. Pământul Văii Jiului fiind muntos, pentru agricultură nu rămân decât 1.939 ha. Pământul neproductiv, care cade în castrul munților este de 266 ha. Chiar din această cauză exclusiv cu agricultura nu se ocupă nimeni, ci cu creșterea vitelor, sau sunt angajați ca muncitori la diferitele societăți miniere: cu brațul sau cu carele. Se cultivă cucuruz numai în grădinile din jurul caselor și acela se seamănă târziu din cauza climei. Fiind pământul rece, îl gunoiază cu gunoi de cal, care încălzește. Cea mai mare parte a munților a fost

în mânele grofilor și baronilor, dar acum cu reforma agrară, vor ajunge iarăși în proprietatea adevăraților proprietari, — a țăranilor. Societățile miniere au mult pământ, pe care construiesc diferite locuințe și instalații miniere. Unde nu e pământul lor, dar au nevoie să construiască pe el, îl expropriază forțat, dacă pe cale pașnică nu se pot înțelege cu proprietarii. Se cultivă ici-colo și puțină cânepă, apoi în tot locul se fac cartofii și fasolea. Aproape fiecare casă are o grădină de legume, dar nu se lucrează rațional, de aceea nici nu le aduc mare folos. Legumele asemenea nu se pot semăna la timp, de aceea nu se coc totdeauna. Muncitorii se aprovizionează cu zarzavaturi de pe piață, sau le aduc societățile miniere.

Pășune. Fiind Valea Jiului muntoasă, pășuni sunt multe și țăranii pot să crească câte vite vor. Fiecare țăran își are pășunea sa, unde își ține de primăvara până la căderea zăpezii vitele și oile sale. În multe locuri sunt și pășuni comune, fiecare țăran având dreptul său limitat de vite la pășunc. În Valea Jiului sunt 39.794 ha. pășune.

Fânețe. Pe cât de bogată este Valea Jiului în pășuni, pe atâta e de bogată și în fânețe. Fânețele se cosesc numai odată, totuși țăranii pot să-și ierneze vitele, ba mai au și de vânzare. Fânul de munte este de calitate foarte bună, iar în comerț se vinde cu preț mare. Din cauza împăduririlor impuse și a clădirilor de colonii, cari iau proporții tot mai mari, au început a scădea fânețele și pășunele, totuși a rămas teren destul pentru cosit. În Valea Jiului sunt 39.609 fânețe. Plante de nutreț, ca trifoi, lucernă, etc., nu se cultivă, căci țăranii n'au nevoie.

Pomi. În Valea Jiului se cultivă mulți pruni. Perii, merii, cireșii, sunt mai rari, din cauza climei nefavorabile. Țăranii din prunc fierb țuică multă, pe care o beau ca apa. Vii în Valea Jiului nu sunt de loc.

Păduri. O avere de neprețuit a Văii Jiului sunt pădurile, cari acopăr o mare parte a munților. Păcat, că în multe locuri se taie fără nici un rost, lăsând munții fără această podoabă. Valea Jiului are 36.147 ha. păduri. Mai multe sunt pădurile de fag, apoi stejar, brad și tei.

Creșterea vitelor. Țăranii se ocupă cu creșterea vitelor, căci au fâneți și pășuni îndestulătoare. În Valea Jiului sunt 11.767 vite, 50.494 oi, 2.285 cai, 5.625 porci, 1.028 capre. Se țin cu deosebire vitele roșietice, numite șvaitere și cai mărunți mocănești, cari pot urca ușor la munte. Atât bărbații cât și femeile călăresc foarte bine. Calul are un rol însemnat în viața țaranului român, căci cu el își câștigă cele necesare pentru trai. Chemătorii la nunți umblă călare, ca să cheame prin întinderea unei ploște decorată și plină cu vinars (țuică):

Oile sunt folosite, căci dau țăranilor lână, din care se țes vestminte. Țărancele din Valea Jiului știu lucra foarte frumos cu lâna; din ea fac covoare, diferite țesături, apoi ciorapi, etc. Oile stau aproape tot anul la munte, fiind păzite de țărani. Cașul produs în Valea Jiului nu e prea bun, căci nu e stors bine, deci conține multă apă. În comuna Dealu Babii nimeni nu vinde lâna, până nu se înțeleg la biserică asupra prețului ce au să ceară pe ea.

Țăranii mai săraci țin capre, căci capra e vaca țaranului. În Valea Jiului caprele sunt ușor de ținut, căci sunt multe tufișuri. Porci

găsim aproape la fiecare țaran, până și la cel mai sărac. Rasa cea mai răspândită e „mangalița“, căci dă multă grăsime. Porcii se îngrașă cu cucuruz și cartofi.

Căile de comunicație. Valea Jiului are o singură șosea: cea care trece prin Petroșeni, străbate defileul Lainici și merge la Târgu Jiu. Mai este drumul ce vine din spre Pui la Petroșeni-Vulcan-Lupeni, apoi alte drumuri ce leagă Petroșenii cu Aninoasa, apoi cu Petrila-Lonea. Drumurile fac multe cârnituri, având a străbate printre munți. De altfel sunt întreținute de societățile miniere, cari au interesul să fie totdeauna în bună stare. Celelalte comune sunt legate prin drumuri de munte, cari abia pot fi străbătute de trăsuri, având urcături mari.

La 1870 s'a făcut linia Simeria-Lupeni, care purtă numele: „Erste siebenbürgische Eisenbahn“. Linia ferată atunci fără mare importanță comercială și industrială, numai militară, a fost preluată de C. F. Ungare la 1886, iar statul român a preluat-o în anul 1920. La început linia ferată a fost construită numai până la Petroșeni și numai cu 35 ani înainte s'a prelungit până la Lupeni. Mai este o linie îngustă care leagă Petroșenii cu Petrila, având menirea să transporte cărbunii. Linii industriale sunt în centrele mari miniere, legând separațiile (locurile de încărcat cărbunii) cu gările. Linia Petroșeni-Petrila e proprietatea statului, iar cele industriale formează proprietatea diferitelor societăți miniere. Mai nou s'a început clădirea liniei ferate Livăzeni-Târgu Jiu, care va trece prin defileul Lainici. Lucrările s'au și început deja, dar merg foarte încet de oarece trebuie să se facă un tunel de vre-o 18 km, iar piatra e tare. Pe teritoriul Văii Jiului

linia Simeria-Lupeni are o lungime de 35,5 km. In trecut linia ferată a avut poduri solide de beton armat și fier dar azi sunt numai poduri de lemn, cari adeseori sunt nimicite de ape, căci văile repezi de munte, când e timpul ploios, le duce. Podurile de fier au fost nimicite de batalioanele de muncitori, ca să împiedice venirea armatei române.

BCU Cluj / Central University Library Cluj
A apărut :

I. SIMIONESCU

Profesor de Universitate din Iași

...
OAMENII ALEȘI

Vol. III

ROMÂNII

Lei 80

Ed. „Cartea Românească”

CUPRINSUL :

	Pag.
Pământul	3
Populația	9
Starea Culturală și administrativă	11
Portul	16
Ocupația	18
Alcoolismul	21
Împărțirea administrativă	22
Bogății	26

A apărut :

CALENDARUL GOSPODARILOR

BCU Cluj / Central University Library Cluj
pe

1927

Intocmit de

I. SIMIONESCU

Profesor la Universitatea din Iași

A rămas singurul calendar adresat mulțimii, căci este scris potrivit cunoștințelor ei. Are numeroase figuri și două frumoase portrete, ele singure aproape în prețul calendarului, care e și „cel mai ieftin.“

Prețul e de 25 lei, iar cei care îngrijesc să adune banii pentru 12 calendare, după ce-i trimete prin mandat poștal, capătă un calendar pe deasupra gratis.

Editura „CARTEA ROMÂNEASCĂ“

Seria B. „Sfaturi pentru gospodari”.

- No. 1. Ingrădirea păsărilor de Prof. C. Moțaș.
- „ 2. Despre tovărășii de Preot C. Dron,
- „ Despre scarlatină de Dr. I. Gheorghiu.
- „ 4. Livada din sâmburi de G. Gheorghiu.
- „ 5. În jurul casei de M. Lupescu.
- „ 6. Casa de I. Simionescu.
- „ 7. Morcovul și alte legume de P. Roziade.
- „ 8. Sifilisul de Dr. E. Gheorghiu.
- „ 9. Temeiul îmbunătățirii vitelor de Th. Chitoi.
- „ 10. Votul obștesc de A. Gorovei.
- „ 11. Creșterea porcilor de C. Oescu.
- „ 12. Viermil de mătasă de T. A. Sadărau.
- „ 13. Oftica sau tberenloza de Dr. E. Gheorghiu.
- „ 14. Pelagra de Prof. V. Babeș.
- „ 15. Alegerea semințelor de C. Lăcrișianu.
- „ 16. Creșterea păsărilor de Prof. C. Moțaș.
- „ 17. Măcăcirile bolșeviste de Maior I. Mihai.
- „ 18. O stupină dintr'un roiu de N. Nicolaescu.
- „ 19. Cum se întemeiază o vie de D. M. Cădere.
- „ 20. Răsădulța și Plantele din răsad de V. Sadoveanu.
- „ 21. Leuzia de dr. E. Gheorghiu.
- „ 22. Mesteșugul vopsitului cu burueni de Art. Gorovei.
- „ 23. Cum orbim de I. Glavan.
- „ 24. Păstrarea carnei de porc de G. Gheorghiu.
- „ 25. Calul de Prof. E. Udrischi.
- „ 26. Doctorul în casă de Dr. O. Apostol.
- „ 27. Cum trebuie să ne hrănim de E. Severin.
- „ 28. Lămurirea legii dărilor de Iuliu Pascu.
- „ 29. Beția de Dr. Emu Gheorghiu.
- „ 30. Lămurirea Constituției de Artur Gorovei.
- „ 31. Boale parazitare la animale, cari trec la om de C. Moțaș.
- „ 32. Folosințe nesocotite în gospodărie de I. Simionescu.
- „ 33. Mama și copilul, de Dr. M. Mancațide.
- „ 34. Indrumări spre sănătate, de Dr. I. Bordea.
- „ 35. Despre hrană, de Dr. I. Bordea.
- „ 36. Omul și societatea de Al. Gunglea.
- „ 37. Bucătăria săteucei de Maria Col. Dobrescu.
- „ 38. Sfecla de zahăr de C. Lăcrișianu.
- „ 39. Ingrășarea pământului de I. M. Dobrescu.
- „ 40. Friguri de baltă de I. Dumitrescu.
- „ 41. Banul de A. Gunglea.
- „ 42. Sfaturi practice de Ing. A. Schorr.
- „ 43. Lămurirea calendarului de A. Gunglea.

- No. 44. Conjectivita granulosa de *Dr. I. Glavan.*
 „ 45. Burteni de leac de *A. Volanschi.*
 „ 46. Sfaturi casnice de *Maica Raluca.*
 „ 47. Cultura tomatelor de *I. Isvoranu.*
 „ 48. Rețete pentru gospodine de *Maica Raluca.*

Seria C. „Din lumea largă“.

- No. 1. Uralna de *G. Năstase.*
 „ 2. Cehoslovacia de *I. Simionescu.*
 „ 3. Munții Apusei de *M. David.*
 „ 4. Finlanda de *I. Simionescu.*
 „ 5. Bucovina de *I. Simionescu.*
 „ 6. Basarabia de *G. Năstase.*
 „ 7. Dobrozea de *C. Brătescu.*
 „ 8. În spre polul sud de *I. Simionescu.*
 „ 9. Olaua de *Ap. D. Culea.*
 „ 10. Viața în adâncul mărilor de *C. Motuș.*
 „ 11-12. A. Saguna de *I. Lupas.*
 „ 13. Către Everest de *I. Simionescu.*
 „ 14. Români de peste Nistru de *V. Harea.*
 „ 15. Ardealul de *I. Simionescu.*
 „ 16. Lituania de *G. Năstase.*
 „ 17. Câmpia Transilvaniei de *Ion Popiș-Cârpeanu.*
 „ 18. Moldova de *I. Simionescu.*
 „ 19. Români din Ungaria de *I. Georgeșcu.*
 „ 20. Jud. Turda-Arieș de *I. Mureșeanu.*
 „ 21. Țara Hatogului de *Gavril Todica.*
 „ 21. Sp. C. Haret de *I. Simionescu.*
 „ 23. Danemarca de *Magda D. Nicolaescu.*
 „ 24. N. Măleşu în Clujna de *I. Simionescu.*
 „ 25. Cetățile Moldovenesti de pe Nistru de *Ap. C. Culea.*
 „ 26. Românii din Bulgaria de *Em. Bucuta.*
 „ 27. Valea Jiului din Ardeal de *P. Hossu Longin.*

Seria D. „Știință aplicată“.

- No. 1. Fabricarea săpunului de *A. Schorr.*
 „ 2. Motorul Diesel de *Ing. Caselli.*
 „ 3. Industria parfumului de *E. Severin.*
 „ 4-5. Aerul lichid de *Ilie Matei.*
 „ 6. Industria azotului de *L. Caton.*
 „ 7-9. Locomotiva de *Ing. Caselli.*
 „ 10. Aeroplanul de *Dr. V. Anastasiu.*
 „ 11. Baloane și dirijabile de *C. Măniulescu.*
 „ 12. Betonul armat de *Ing. N. Ganea.*
 „ 13. Gări și trenuri de *G. Sradde.*
 „ 14. Instalarea unei sonerii electrice de *Stel. C. Ionescu.*
 „ 15. Aparat de Radiofonie de *L. M. Zapan.*
 „ 16. Tiparul de *V. Romanescu.*
 „ 17. Ce se scoate din cărbuni de *C. V. Gheorghiu.*