

Seria C.

No. 3.

# CUNOSTINTE FOLOSITOARE

Seria C.

## DIN LUMEA LARGĂ

SUB DIRECTIVA REDACȚIONALĂ A D-LUI PROF. UNIVERSITAR  
I. SIMIONESCU

BCU Cluj / Central University Library Cluj



## MUNȚII APUSENI

DE

Prof. M. DAVID

Seria C.

CARTEA ROMÂNESCĂ

No. 3

## CĂTRE CÎTITORI

Singura publicație de popularizare a științei este biblioteca „Cunoștințe Folositoare“, ce apare săptămânal câte un număr sub conducerea D-lui *I. Simionescu*, profesor universitar și membru al Academiei Române.

„Cartea Românească“, dând la lumină această bibliotecă scrisă pe înțelesul tuturor, a umplut un mare gol în publicistica noastră atât de lipsită, până la apariția bibliotecii „Cunoștințe Folositoare“ de orice lucrări de popularizare a științei.

Fiecare din cele patru serii, în care apar „Cunoștințe Folositoare“ cuprinde lucrări cu o anumită natură de cunoștințe, după cum se poate vedea din lista numerelor apărute:

### Seria A. „Știința pentru toți“.

- No. 1. Cum era omul primitiv de *I. Simionescu*, adică ce înfățișare avea omul în zorii vieții lui.
- „ 2. Viața omului primitiv de *I. Simionescu*, adică obiceiurile de hrană, locuință, vânătoare ale aceluiaș strămoș al tuturor.
- „ 3. Gazurile naturale de *I. Simionescu*, adică descrierea bogățiilor de acest fel cu care ne-a dăruit natura.
- „ 4. Albinel de *T. A. Bădărău*, sau minunata viață a harnicelor făpturi care strâng pentru noi ceară și miere.
- „ 5. Diabetu, îngrășarea, gălbuierea de *Dr. Căhănescu*: trei dintre bolile cele mai dese, dar cele mai nebagate în seamă.
- „ 6. Raze vizibile și invizibile de *C. V. Gheorghiu*, sau puterea ce ne-o trimete soarele.
- „ 7. Viața microbilor de *Dr. I. Gheorghiu*, ființele mici care nu lasă în pace viața omului.
- „ 8. Furnicile de *T. A. Bădărău*, sau despre tovarășele albinelor în hârnicie, chibzuintă și gospodărie.
- „ 9. Viața plantelor de *I. Simionescu*, din care se vede cât de trebuitor este să cunoaștem nevoile acestor ființe.
- „ 10-11. Pasteur de *C. Moțaș*, o privire generală asupra întregii activități a marelui om de știință.
- „ 12. Soarelé și luna de *I. Simionescu*, o descriere a celor ce sunt și se petrece în ele.
- „ 13. Telefonla fără fir de *Tr. Lalescu*.
- „ 14. Porumbel Mesageri de *V. Sadoveanu*.
- „ 15. Planeta Marte de *Ion Pașa*.
- „ 16. Dela Omer la Einstein de *General Sc. Panaitescu*.
- „ 17. Cum vedem de *Dr. I. Glăvan*.
- „ 18. Razele X. de *Al. Cișmar*.

Serla C.

No. 3

CUNOȘTIȚE FOLOSITOARE  
DIN LUMEA LARGĂ

---

# MUNȚII APUSENI

(MASIVUL BIHORULUI)

DE

Prof. H. DAVID

BCU Cluj / Central University Library Cluj



BUCUREȘTI

EDITURA «CARTEA ROMÂNEASCĂ» S. A.

222161

BCU Cluj / Central University Library Cluj

# MUNȚII APUSENI

(MASIVUL BIHORULUI)

## CAP. I.

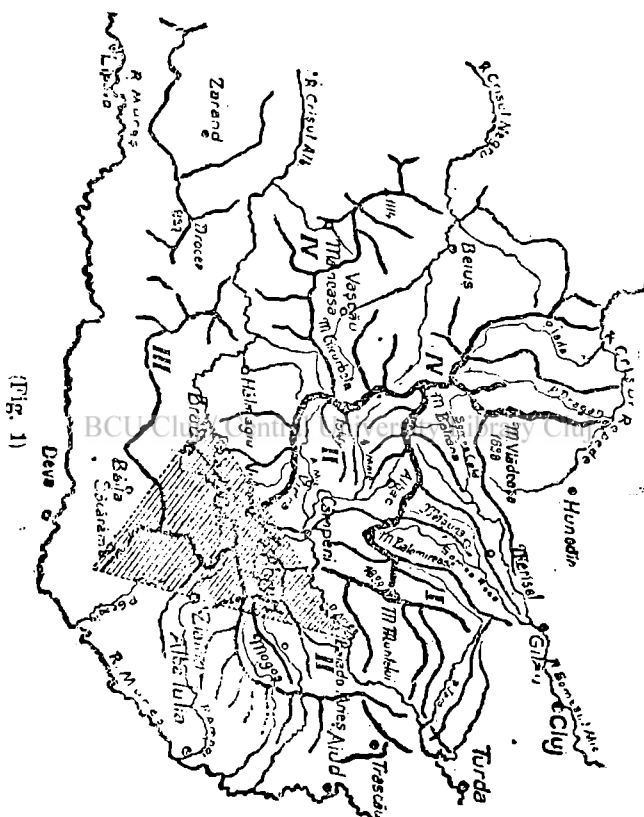
### Pământul

*Numele, granițele, întinderea.*—In înfăptuirea atât de armonioasă a României Mari, Munții Apuseni reprezintă o regiune naturală bine țărnută. Numele acesta eră întrebunțat din timpurile cele mai vechi în Ardeal numai asupra acelei părți restrânse din munții Bihorului, locuită de veștii Moți. Masivul munților Apuseni, în înțelesul larg întrebunțat aici, e cuprins între râurile Mureș și Crișul Repede, între Podișul ardelenesc și câmpia întinsă a Tisei, răsărind ca o insulă deasupra apei din împrejurimile mai joase care-l înconjură.

Mureșul cu valea sa largă și adâncă îl desparte, începând dela cotul Mirăslăului, de dealuri, de munții Sebeșului și de masivul Poiana Ruscă. Spre Răsărit dealurile Turzii și ale Clujului destul de înalte, se razemă pe marginea munților Apuseni. Șoseava dela Turda spre Gilău ar arată în contururi largi, limita munților pe această parte. Pe partea nordică regiunea deluroasă dela Huședin și Calota, se bagă adânc spre munți, iar mai departe valea Crișului Repede, feres-truind puternic, îi rupe de munții „Șesului“. Pe latura apusă în spre Oradea-Mare, muntele trece pe nesimțite în regiunea dealurilor acoperite cu vii. Mai la sud

însă marginea o poți urmări răsărind bruce deasupra înălțimilor de tot joase ce se perd degrabă în câmpie.

În acest cuprins e închisă o suprafață cam de 15.000



km<sup>2</sup>. Vine ceva mai mult decât a 20-a parte din întinderea totală a României Mari.

*Alcătuire și împărțire.* — Prin alcătuirea lor, Munții

Apuseni nu se deosebesc mult de Carpați. Întâlnim aceleași șisturi cristaline pe zone largi străpunse de roci eruptive de adâncime alcătuiind scheletul ce suportă o îmbrăcăminte de roci mezozoice. Chiar Flișul caracteristic Carpaților, e destul de bine reprezentat. În general, ne apare ca o regiune frământată, unde se pot, mai ales, prinde două perioade de încrețire. Pe zonele de rupturi sau de slabă rezistență, au izbucnit lave mai nouă, luând câte odată caracterul unor mari linii de foc. Aceste erupțiuni au continuat până aproape de Quaternar. Pe lângă multe asemănări cu Carpații, se pot prinde și deosebiri evidente. Căutând să-i apropiem mai mult de ramul meridional al Carpaților, vom constata și la Apuseni, pe lângă constituția asemănătoare și forme de relief ce ne amintesc de Carpații sudici, redată prin existența zonelor de depresiune și a podurilor suspendate. Se deosebesc, însă, esențial prin înălțimea relativ mult mai joasă, cât și prin lipsa aproape completă a urmelor de ghețari atât de desvoltate în Carpați.

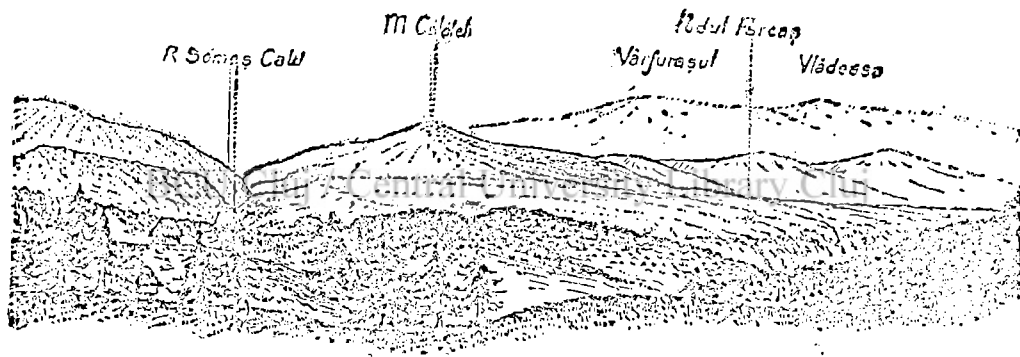
Pentru a ne da seama mai cu înlesnire de făptura acestor frumoși munți, e nevoie să-i privim mai de aproape. Pentru aceasta e necesară o împărțire. Văile ne vor ajuta mult. O împărțire a întregului masiv în 4 grupe, e foarte nimerită.

I. *Grupa Gîlăului* puternică și impunătoare în partea de Nord-Est, e cuprinsă între izvoarele Crișului Repede și Valca Arieșului. Aici vedem însuși rădăcina muntilor. Regiunea centrală e formată dintr'un mare sâmbure de granit încunjurat de o aurcolă largă de șisturi cristaline foarte puternic încrețite și îmbrăcate, mai ales, pe marginea sudică și răsăriteană de o haină de calcare mezozoice, ruptă de meșterii vremii în forme de rară frumusețe. Culmea principală care nu e mai joasă de 1350 m., e foarte întortocheată ca orice creastă despărțitoare de ape, unde se dă o luptă năpraznică de stăpânire. Pe dânsa răsar ici, colo, vârfuri puternice, largi, cum e Balomireasa sau impozantul Muntele mare (1829 m.). Din această creastă se desprind ramuri des-

tul de puternice ce se vără printre afluenții Someșului păstrând o direcție generală aproape SV—NE.

Din valea Someșului Rece întortochiată și adâncă, drumuri te duc sus la Merișel. Urcușul de aproape 500 m. e destul de greu, dar priveliștea care ți se deschide asupra masivului Gilăului, răsplătește orice trudă. Închisoarea întunecată a văii aici sus se schimbă în orizonturi largi. Panorama ce o prinzi depe dealul Copcii e dintre cele mai fermecătoare și instructivă. De jur împrejur privind formele slab ondulate, iar câte odată netede ca fața mesei, cu locuințe omenești ici străne mai grămadă, dincolo răzlețite, cu holde ce dau în copt, cu fânețe de coasă, uiți că ai urcat muntele pe coaste așa de piezișe. Te crezi în câmpie. Această impresiune e cu atât mai puternică, cu cât peste aceste fețe plane, răsar departe, în zările fumurii, într'o parte creasta cea mare a Bihorului Crișan, cu Vârfurașul și frumoasa Vlădeasă, în altă parte creasta Gilăului. Și totuși aceste întinderi de plaiuri se găsesse la peste 1000 m. de înălțime absolută. Și când privirea e pironită pe șanțurile uriașe cari tac atât de adânc în aceste fețe, capeti noțiunea mai precisă că te afli pe un pod suspendat. Așa e cel dela Merișel. Privind însă, mai cu atențiune podul dela Farcaș de peste Someșul Cald, atunci poți distinge ceva mai mult. Poți vedea că, deși ca înălțime nu diferă mult de cel dela Merișel, totuși forma mai plană și înclinarea mult mai redusă, îți dă indicațiuni de o făptură deosebită de cea a Merișelului. Podul dela Farcaș se poate urmări (fig. 2), cum urcă încet, încet prin plaiurile mai puțin largi până în creasta cea mare a Gilăului, lărgindu-se pe la 1600 m., așa de frumos în Balomircasa, Rotundul și Netedul Muntelui Mare. Dar dacă partea centrală a masivului te atrage prin aceste forme, care mai rar se văd așa de întins reprezentate în alte părți ale țării, — fără îndoială că și partea sudică și răsăriteană sunt demne de amintit. Aici vin picioarele Muntelui Mare. Ele se termină atât de brusc și amenințător în valea Arieșului, de crezi că-s gata să se răstoarne în șanțul adânc și întortochiat. De aici





(Fig. 2).

din valea Arieşului de pe la Săleiva până pela gura Jareî, munţii aceştia sunt alcătuiţi din piatră de var. Cu toată înălţimea lor mai joasă, totuşi te atrag prin formele atât de pitoreşti, cari de obicei iau naştere în masivele calcare. Aici nu vom admira atât depărtările orizonturilor cât formele locale, adevărate minuni cari te opresc în loc. Iei castele ruinate pe cari dalta vreinii le-a sculptat atât de maestru, dincolo gurile subpământene ori izvoare cari vin din adâncurile pă-



(Fig. 3).

mântului din vreme în vreme însoţite de vuet surde, cum e pe valea Posăgii; de un atare izvor poporul a legat o legendă plină de duioşie. Tot pe aici sunt vestitele Scărişoare cu piscuri semete în formă de turle ruinate, cu prăpăştii adânci, cu gâtleje de iad, pe câtă vreme Vârfuiata ori Jidovina stau retezate ca nişte poduri spânzurate peste valea Arieşului, unde omul a găsit loc de trăit. Apele au tăiat în stâncă adevărate

despicături; de sus de-abia se zărește printre pereții prăpăstioși șuvița de apă neastâmpărată din fund. Așă s'au făcut cheile Runcului și cele mai puternice ale Turzii (fig. 3), cari sunt o podoabă de frumuseță.

II. *Grupa Munților Arișului* o cuprinsă între Arieș, pâr. Geogiu și creasta cea mare a Bihorului. Aici îmbrăcămintea de roci mezozoice și terțiare e atât de răspândită și groasă, că numai pe foarte reduse porțiuni prinzi scheletul străvechiu. E domnia flișului, a calcareurilor albe și a rocilor vulcanice răzbătute până la suprafață. Duritatea mai slabă a rocilor a permis meșterilor vremii să fețuiască mai lesnicios stâncile flișului și mai încet în calcare sau rocile vulcanice cari răsar peste fețele domoale, netede, uneori ca martori de eroziune.

În această grupă însă se disting două regiuni. Partea răsăriteană spartă de apele tinere ce se varsă direct în Mureș, constituie *Munții Trascăului*, iar partea care se bagă ca un adevărat golf între creasta Bihorului și a Gilăului sunt *Munții Arișului propriu zis*. Aceștia din urmă, priviți de pe înălțimea de deasupra Abisului de la Scărișoara, ne apar ca înălțimi cu mult mai joase decât creasta Bihorului către care fug. Privirea și de aici prinde înfățișeri de poduri suspendate cam tot atât de înalte ca acele al Merișelului, spintecate adânc de văi sălbatice și locuite de om. Deși nu atât de înalți, dar minunat clădiți și foarte puternic acoperiți de păduri de brad și fag, constituie o regiune montană plină de taină și farmec. Predominarea calcareurilor face ca la tot pasul să întâlnim formele cele mai atractive: Ponoare, peșteri la toate înălțimile cu râuri subterane (la Coteț, pe valea Gârdei seci), cu izvoare intermitente (la Vidra), cu căderi de apă, etc. Dar minunea care nu are pereche în tot cuprinsul țării e „*Abisul dela Scărișoara*“. La 1200 m. se deschide în muntele de piatră de var un gătlej ce se afundă drept în jos. Cu toate încercările făcute, nu i s'a dat de fund. Gura, potrivit de largă, te îndemnă să te uiți în ea. În luna lui cupror, se mai păstrează încă zăpadă groasă troienită. Pe trepte

și pe brânci, te cobori chemat de taina unei alte guri laterale. Cu cât te cobori spre zăpadă, cu atâta găsești, în Iulie, flori din ce în ce mai primăvăratice. Treci peste zăpadă și intri pe gura laterală într'o mare boltă unde dușameana e făcută din ghiață foarte groasă. De cupolă atârnă țurturi enorme. În partea stângă un gâtlej ăntunecat căptușit de ghiață fuge de tot pieziș spre inima pământului. În dreapta pe câteva scări de ghiață intri într'o altă boltă mai mică cu arhitectură bizantină. Aici e „Biserica“ cu „Altarul“, unde Sfinții s'au prefăcut în stană de ghiață albă ca și candelabrele. La lumina tremurătoare a fațelilor de brad rămâi înmărmurit, întrebându-te dacă e adevărat sau închipuire.

La Cămpeni se strâng culmile de pe cele două Ariese ca niște spițe ale unei roți uriașe. De pe frumosul munte Vulcanul, prindem regiunea munților din preajma Abrudului. Se văd crestele netede și înguste ținute la aceeași înălțime de aproape 900 m., — un udevărat pod complet sfărmat de ape, din care răsar zimți de calcar ca însuși Vulcanul, Poenița (1437), cel mai înalt din toate, sau colfuri ascuțite vulcanice ca Detunatele, Gemenele, Corabia, ce par a fi străpuns acest pod. Nici în regiunea Abrudului nu lipsese minuni de frumuseți naturale. Aici, ca o podoabă neîntrecută a celor șapte sate — Buciumile — stăpânitoare a munților auriferi din jur, sunt vestitele Detunate. La Detunata goală merge lume de pe lume. Coloanele de bazalt lipite unele de altele, se ridică într'un uriaș mănunchiu drept în picioare. Coloanele puțin arcuite spre Bucium Șasa, se desprind din legătură și cad 100 m. drept în jos într'o adevărată canonadă rară. De la picioarele acestor coloane eșite din măruntaele înferbântate ale pământului, astăzi — ce minunată schimbare! — se prelinge un izvor atât de rece, că în toii căldurilor de Iulie nu-i în stare să topească o miniatură de ghețar ce s'a făcut acolo la umbra groasă a pădurii și a stâncilor. E cea mai bună șampanie care astâmpără minunatul „bal-muș“ mocăneș pe care îl mănânci la hodina dela De-

tunata și pe dare ți-l oferă cu neuitată bunătate și dragoste Bucumanii.

O culme principală pleacă din Gemene pe la Poenița până în valea Arieșului. Între valea Arieșului și a Mureșului se lasă Munții Trascăului. Aici e domnia calcareurilor. Creasta principală a Badelcului se prelungește prin aceia a Tarcăului până în Ampoiu, constituind axa muntilor. De pe podurile de calcar răsar ici și colo colți uriași cu arhitectură bizară ca Piatra Cetii, Cornul Craivii, etc. Podul e adânc spart de ape dând cheiuri din cele mai fermecătoare, cu pereți aproape verticali de 500—600 m. Hrube subterane la toate înălțimile, râuri perdue, ca acei al Ponorului, abisuri fără fund, izvoare intermitente, dau întregului masiv podoabe de frumusețe cum rar se văd pe teritoriul țării.

III. *Grupa Zarandului*. Formează partea sudică între Mureș, Crișul alb și pârâul Geogiu. E o regiune de munți mărunți a căror înălțime nu trece de 1000 m., din care răsar două creste mai principale, în răsărit a Cetrașului, în apus cea a Drocei. În partea răsăriteană e o revărsare enormă de bazalturi străpuse de alte roci mai nouă, între cari Dacitele ce au asvârlit cenușe la mari depărtări. Aici în preajma acestor erupțiuni e bogăția metalelor. De aceia părții acesteia împreună cu regiunea Abrudului și a Zlatnei i se mai zice și *Munții metaliferi*. Formele domoale, rotunde, cu prundișuri pe ele se țin la o înălțime de 400 m. deasupra văii Mureșului, arătându-ne o făptură de pod mai tânăr ca acei de pe Arieș și dela Merișel. Peste dânsul apar așa de frumos în regiunea dela Băița cucuș de calcar sau de roci vulcanice păstrate de eroziune.

IV. *Grupa Bihorului Crișan* în partea de apus între Crișul alb și cel repede, e cea mai puternică. Aici e domnia șisturilor cristaline, a rocilor eruptive vechi și a îmbrăcămintei de calcar mezozoice mai vechi și mai noi. Regiunea e împărțită în două trupuri bine deosebite, acei al *Bihorului propriu zis* și acei al *Codrului*. Între acestea se găsește întinsa *Depresiune a Beiușului*.

Ramul Codrului aşă de puternic împădurit, e o regiune de munte destul de joasă, căci nu are decât un singur vârf care trece puțin peste 1000 m.

Creasta principală a Munților Apuseni, *Bihorul propriu zis*, are direcțiunea meridianului și cuprinde pe lângă cel mai înalt vârf din toți Munții Apuseni (*Cucurbela*, 1849 m.) și alte multe vârfuri înalte (Vlădeasa cu 1838 m., Cârliğați cu 1693 m., Britia 1758 m. și Buteasa 1792 m.). În regiunea centrală e domnia calcareurilor alcătuiind munți de o rară frumuseță, cum e acel al Bătrânci, unde la Tomașe, la Isbuc, la Cetăți, se văd fenomene carstice de o grandoare ce s'ar putea compara numai cu unele regiuni din Istria și Dalmația. Iar calcareurile din munții Craiului cari sunt în capătul nord-vestic al Bihorului, păstrează în inima lor una din cele mai mari peșteri a României, aceea dela Meziad.

Important e încă de amintit la creasta cea mai înaltă a Bihorului, că aici nu întâlnim nicăeri urmele ghețurilor, aşă de bine păstrate în Rodna și Carpații meridionali. Numai niște forme rudimentare de circuri ca pe partea nord-vestică a Cucurbetei Mari sau la Vlădeasa și pe partea nordică a Cârliğaților, datorite unei îngrămădiri de zăpadă.

## CAP. II.

### A p e l e

Munții Apuseni sunt străbătuți ca oricare regiune muntoasă de o bogată rețea hidrografică. Apele sale mai toate, se duc spre Tisa prin cele trei râuri mari: Someșul, Crișul și Mureșul. Someșul primește din munții Apuseni pe Someșul Mic, iar acesta la rândul său e format din Someșul cald la nord și cel rece la sud. Ambele ies din grupa Gilăului. Someșul cald izvorăște de sub frumoșii munți Cârliğați și Piatra grăitoare; după ce crește chiar dela început prin alte pâraie feciorelnice, își mână repede și întortochiat apele lim-

pezi ca lacrima printre pereți uriași de stânci, tăindu-și valea în formă de cheiuri mărețe în granit între podul dela Farcașa și cel dela Merișel. Din cauza mării strămtori, omul nu a găsit loc temeinic de așezare în valea sa, decât aproape la esirea din munți. Someșul, rece isvorăște de sub înaltul pod dela Balomircasa îndreptându-se spre nord-est primind de pe stânga pe cel mai puternic afluent al său: Răcătăul, care izvorăște cam tot din aceeași regiune. Văile până la gura Răcătăului, sunt foarte adânci și înguste, dar de aici la vale a fost cu puțință să se facă o șosecă îngustă ce duce dela Cluj în inima munților. Ambele Someșuri se unesc ceva mai sus de Gilău în Someșul mic ce trece pe la Cluj.

Dintre afluenții Mureșului, care încinge munții Apuseni dela Miroslău la Lipova, cel mai însemnat e *Arieșul* sau *Aurarul*. Ca un șanț uriaș despiciând în două partea răsăriteană a masivului Bihorului, se bagă până în inima lui. E una din cele mai fermecătoare văi din țara noastră. Basenul său adună apele în două brațe: *Arieșul Mic* și *Arieșul Mare*. Cel dintâi vine din partea Vidrelor, unde a văzut lumina zilei nemuritorul Avram Iancu. *Arieșul Mare*, mai bogat în ape, împinge izvoarele departe prin Lapoș, Gârda, Albacul, udând patria celuiilalt mare luptător, Horia. Toate văile sînt de o sălbătăcie fără seamăn. Praguri rezistente le-a stat în cale, așa că par adevărate văi suspendate, de unde răpăd apa cu putere în sghiaburi strâmte, petroase. Regiunea dela Cămpeni e locul de adunare al apelor. De aici într'un singur canal, *Arieșul* se îndreaptă întortochiat și adânc spre răsărit până la Baia pe *Arieș*. Valea e strîmtă, însă din loc în loc lasă luminișuri unde lumea s'a cuibărit, la Bistra, Lupșa, Baia, etc. Dela Baia se îndreaptă spre nord-est, unde rătează masivul calcaros al Trascăului. Valea ia aspect de chei așa de strâmte, încât drumul a trebuit să fie săpat cu multă trudă în stâncea goală. În această parte primește de pe stânga pe Jara ce încunjură Muntele Mare. După ce iese din munți, *Arieșul* se liniștește

de atâta frământare și fugă, lăsând pe dreapta o terasă splendidă; pe aceasta se află o cruce simplă, acolo unde a fost răpus mișcește gloria și voinea ne-strămutată a *Marelui Mihai*, care o clișă măcar, cu trei sute de ani înapoi, a fost vrednic să închege țara pe care o avem astăzi. Ea a stat în fața Bihorului ca un simbol de luptă și jertfă pentru acei ce-au dat pe Horia și Avram Iancu!

Din munții Trascăului o sumedenie de vine adună apa Carstului ducând-o în Mureș. Caracterul lor esențial e că trec mai toate prin cheiuri ca cel dela Poiana, care ne duce în Basenul Trascăului și cea mai puternică a Râmetului.

Cel mai puternic dintre toate pâraele acestea e *Ampoiul*. Pe această vale, ca și pe cea a Arieșului, circulațiunea e mare prin calea ferată ce merge la Zlatna și șoseaua admirabilă până la Abrud. Valea se deschide la Zlatna așa de mult, încât ia aspectul unui larg basen de așezare. Dela primirea Ampoiului, Mureșul larg și adânc își custogolește undele alene dealungul unor trepte largi, acoperite de așezări omenești puternice.

*Crișul*, prin cele trei brațe ale sale, cuprinde Masivul Bihorului ca în trei ghiare mari. Crișul Repede, la nord iese prin izvoare furate dela Someș din fundul așezăturii dela Calota, la răsărit de culmea Vlădeasa. Primește destule pârae puternice de munte, rezezi și limpezi ca lacrima, cum e pârâul Drăganului sau Iada. Din basenul dela Hunedin, unde o azvârlitură de băț îl desparte de izvoarele Almașului, cotește brusc spre apus înfruntând munții tari de șisturi cristaline pe care i-a tăiat ca cu ferestrăul: deabia lasă loc șoselei și căii ferate ce merg la Oradea-Mare.

În schimb, celelalte Crișuri curg alene în văi largi. Crișul negru la mijloc e crescut din apele pâraielor ce vin înți și limpezi din creasta Bihorului, trecând apoi în lungul marelui basen al Beiușului cu o vale largă cu terase acoperite de holde bogate și sate mari.

Crișul alb la sud, își trage izvoarele din marginea apusană a grupeii Arieșului crescut cu pâraele ce-i vin



din Bihor. Regiunea dela Brad și Hălmagiu geme de lume, ca și toată valea până la eșirea din munți.

Acestea sunt principalele ape ale Munților Apuseni. Dacă, mai cu seamă, la cele două din urmă Crișuri din urmă, se observă o vârstă mai înaintată, la apele din nord și răsărit dinotrivă se observă o neconținută năzuință de adâncire. Pe lângă aceasta se mai poate vedea în Bihor o luptă mare de cucerire a afluenților. Crișul Repede a furat ape de-ale Someșului, iar în viitor profitul va fi de partea acestuia, care, prin Almaș, va smulge toate apele Crișului din regiunea Hunedin. Tot astfel Jara a furat un afluent ce alunecă o dată pe partea de scurgere a Someșului rece. O luptă de ape se dă chiar sub ochii noștri în Munții Apuseni, între izvoarele Răcătăului și ale Albacului, cu alte cuvinte între Someș și Mureș. Eroziunea dintr'o parte și alta, a ajuns așa de departe, că a sfărâmat creasta de separare a apelor. Capetele pâraelor s'au unit, apa stă nehotărâtă încă încotro să apuce, alcătuiind vestitele „cumpene de apă“ dintre munții Balomireasa și Vârful Vârfului, la nord de Albae.

### CAP. III.

#### C l i m a

Masivul Bihorului din punct de vedere climateric prezintă o regiune aparte. Izolat de Carpații meridionali și de Rodna, el ni se arată ca un nod cu variațiuni climaterice foarte deosebite de regiunile înconjurătoare ale câmpiei Tisei și ale Podișului Ardelean. Izoterma anuală de 10° înconjură munții Apuseni. Dar asta nu ne spune lucru mare. Totul e funcțiune de relief, de forme, de direcția acelor forme. Munții nu prea înalți, existența podurilor, a depresiunilor și mai ales adâncimea neobișnuită a văilor, sunt fapte ce dau o anumită nuanță climatului. Mai ales văile adânci unde soarele pătrunde așa de greu și puțin, face să se înregist-

treze temperaturi destul de scăzute în timpul nopții vara, iar iarna și zi și noapte. În timpul lunii celei mai călduroasă, e mai preferabil să dormi noaptea sus pe plai decât pe fundul văii adânci, unde în toiuł lui Iulie bruma groasă te acoperă. De aceea omul a preferat să locuiască podurile chiar până la 1400 m. Recoltele însă ca secara, orzul și chiar grâul, nu se ridică mai sus de 1200 m., ca să poată fi, în majoritatea anilor, strânse. În aceeași situație neprietenoasă se găsește și coasta munților dinspre nord: „*dosul muntelui*“, pe câtă vreme clima pe care o bate soarele, foarte căutată și locuită de om e „fața“.

Din punct de vedere al precipitațiilor atmosferice, Munții Apuseni primesc cea mai mare cantitate de apă din țara românească. Pe crestele principale, cade mult peste 1 m. de apă anual. Intreaga cantitate repartizată peste tot masivul, iar acoperi aproape cu 1 m. Aceste bogate precipitațiuni sunt datorite condensării vaporilor de apă ridicați din regiunea Tisei de către vânturile dinspre Vest și isbiți de un relief ce se ridică așa de pronunțat din întinsa câmpie a Tisei. Zăpada mai ales cade atât de multă, că înfundă deseori văile, astupă plaiurile și prăpăstiile făcând comunicația foarte grea timp de aproape opt luni. Primăvara, zăpada se topește grabnic datorită aceluiași vânt din Vest, din care cauză inundațiuni mari prind văile înguste, rupând poduri, drumuri, făcând în multe părți comunicația imposibilă.

#### CAP. IV.

#### Bogățiile naturale

Din punct de vedere al bogățiilor naturale. Munții Apuseni formează una din regiunile cele mai de seamă nu numai din România Mare, dar chiar din Europa. În primul rând vin bogățiile dela fața pământului,

Pădurile în Bihor au o întindere mare împărțindu-se între brădet și făget, după situația reliefului. Pe „foțe“ predomină fagul, la aceeași înălțime pe „dosul“ muntelui se întind pădurile de brad, dese ca peria. În Codru, Bihorul propriu zis și Gilău predomină rășinoasele, pe câtă vreme în partea centrală și răsăriteană a grupei Arieșului, ca și în Zarand, pădurile mai reduse sunt formate mai mult din foioase. Peste tot constituie un mare izvor de avuție națională și pânea de toate zilele a atâtor zeci de mii de locuitori din înfundăturile munților, cari au ca principală ocupațiune lemnăritul, sub diversele lui forme. Exploatațiunea în stil mare, aici în Apuseni, a fost mai redusă și mai rațională ca în alte părți ale României. Fabricile de cheresteă sunt mai rari. Cea mai puternică a fost la Josica pe Someșul cald, cărcia însă Ungurii i-au dat foc la intronarea stăpânirii românești. Aici e demn de pomenit, că a fost ultima jertfă pe care frații noștri au dat-o pentru libertatea românească prin arderea pe rug a nouăzeci de „*olahi*“ la porunca civilizatatului baron Urmantzi. Și aceasta în anul 1919, când și-a luat viteaza națiune ungurească rămas bun pentru totdeauna dela stăpânirea pământului nostru strămoșesc, reîntorcându-se așa de grabnic în adevărata lor patrie, în Panonia...

Peste limita coniferelor, mai joasă ca în Carpații meridionali, se întind marile plaiuri alpine, cu vegetația ierboasă bogată, dând cele mai prielnice *locuri de pășunat*. Dar nu numai la înălțimi așa de mari întâlnim pășunile de munte, ci și în regiuni cari ca înălțime ar corespunde zonei coniferelor. Astfel e pe podișurile calcare din munții Trascăului și pe ale Arieșului propriu zis, unde trăesc Mocanii, la cari a mai rămas viața pastorală cu faima veche întinsă altădată peste întreg răsivul Bihorului. Numai unde văile sunt mai largi sau în zonele de depresiuni, se poate vorbi și de țărini mai îmbelșugate, ca și pe elinele domoale sau pe așezăturile din ținutul Zarandului.

Una din bogățiile naturale sunt și *cursurile de apă*,

Nu numai că în undele lor limpezi adăpostesc cei mai frumoși păstrăvi, cari se pot găsi în apele țării noastre, dar în debitul lor destul de puternic și năvalnic, stau ascunse puteri uriașe cari așteaptă să fie canalizate și transformate pentru atâtea nevoi omenești. Numai apa din pârâul Drăganului ar fi capabilă să dea o forță electromotrice de 10.000 HP.

*Bogăția* vestită însă e cea *subpământeană*. Dintre toate centrele miniere ale vechii stăpâniri ungurești, Zlatna eră dintre cele mai principale, cuprinzând cea mai mare parte a Bihorului. În privința acestor bogății nu se poate compara decât doar regiunea bănățeană. Cea ce-i lipsește Bihorului din bogăția metalelor pe care se întemeiază marea industrie metalurgică, împlineste cu vârf și îndesat marea bogăție a metalelor nobile.

Dar chiar în privința zăcămintelor de fer, Bihorul nu stă așa de departe de ceace poate da Hațegul sau Banatul. Există și aici mari cantități, dar în parte, au fost neglijate din două motive. Primul, că lipseau cărbunii necesari industriei de fer și apoi pentru că întreaga activitate minieră a Apusenilor a fost absorbită de marea bogăție a Aurului, Argintului, etc. Totuși zăcămintele de fer sunt destul de apreciable. Partea principală o ocupă, fără îndoială, până acuma, regiunea munților Codru. Aici materialul de fer se găsește fie sub formă de Magnetită (Petrosul) cu 70 % fer și a cărei cantitate aproximativă ar fi de aproape 2 milioane de tone; fie că se găsește sub formă de punji mari de Limonită (cu 40 % fer), în masivele calcare. Astfel e la Vascău, unde a funcționat și un cuptor înalt, ce se alimentă cu materialul adus dela Cristior și Călagăr, sau cum mai ales se găsește în regiunea dela Măneasa, unde s'au prelucrat până acum vre-o 700 mii tone în trei cuptoare înalte și unde au mai rămas câteva sute de mii de tone neexploatate. Tot sub formă de punji de Limonit se găsește și în Zarand. Minereu de fer cu 45 % s'a mai exploatat și în basenul Trascăului, unde încă se mai contează pe vre-o 300 mij tone de material,

Dar speranța cea mare în viitorul metalurgic al Bihorului, stă în bogăția nouă care a fost cunoscută de abia cu foarte puțin înainte de marele războiu. E vorba de *minerurile de Aluminiu, de Bauxit și de ruda sa Diasporitul*. Bogate zăcăminte din aceste minerale se găsesc în două zone aproape paralele, în capătul nordic al crestei principale bihorene. O zonă e în regiunea dela Calota și alta la apus pe la Râmeții Iadei. Unele zăcăminte sub formă de Bauxit alb ies chiar la lumina zilei. În aceste zăcăminte Aluminiul ar reprezenta 60 %, iar feral 20 %. Pe podurile de calcar dela Iada sunt vre-o 20 lentile (buzunare), a căror conținut e evaluat la 10 milioane tone.

Fără îndoială, dată fiind raritatea zăcămintelor de Bauxit din Europa industrială, această rezervă din Bihor constituie o mare avuție țării. Pe lângă Aluminiu, zăcămintele constituie și o rezervă destul de apreciabilă de fer, cari în viitor va fi căutată, când zăcămintele cele mai puternice din Hațeg și Banat, nu vor putea satisface îndeajuns nevoile industriale din ce în ce crescânde. Industria Aluminiului se va putea dezvoltă temeinic, căci forța electrică necesară zace, după cum am spus, în sălbăticia undelor limpezi din râurile de munte, cari se găsesc în regiunea zăcămintelor de Bauxit.

Pe lângă aceste două bogății subpământene, se mai găsesc în Apuseni mineruri de Cupru la Băița pe Crișul Negru, ca și în muntele Heghies în Zarand; apoi mineruri de plumb pe la izvoarele Arieșului Mare, dar mai ales la Roșia, în țevărășia Argintului și a Aurului. În împrejurimile Zlatnei se află chiar mineruri de Mercur.

Bogăția cea mai de seamă pentru moment care curge cu îmbelșugare din Apuseni, e Aural și Argintul, exploatate din timpuri străvechi. Cea mai puternică și sistematică exploatare din vechime, o făcură Românii, cari aveau la Ampellus (Zlatna), în acest scop, o organizație minieră de Stat. La Roșia (Cetății) și la muntele Corabia eu făcut tăcturi și galorii păstrate până

astăzi. Regiunea cuprinsă între Baia de Criș, Baia de Ariceș și Zlatna, formează cunoscutul „triunghi auri-fer” al Munților Metalici. Sunt, mai ales, trei centre, acel al Roșiei cu Buciumile, acel dela Brad și cel de-al treilea dela Săcărâmb, cari dau cantitatea cea mai mare de Aur din toată țara românească.

Aurul a fost adus din adâncimile mari ale pământului prin fenomenele vulcanice cele mai nouă și cari au dat rocile cunoscute sub numele de Dacite, Riolite. Eroziunea a atacat cu putere aceste masive, le-a fărâmițat în pulbere; apa râurilor a cărat nisipul ducând cu el și mari cantități de aur din cel mai curat. În mine, aurul se găsește în filoanc, adică în crăpăturile rocilor eruptive și chiar sedimentare, unde apa venind din vatra vulcanului, a lăsat să cristalizeze aurul împreună cu alte minerale luate sub formă de soluțiuni calde, din adâncurile pământului. La locul de înercuire al „scaunelor” (crăpături orizontale), cu crăpăturile verticale, sunt punctele unde se pot găsi cantitățile cele mai mari de aur curat sau cum se zice de „stâncă”. La Musari, în cercul dela Brad, un singur cuib a dat 85 kgr. de aur curat. Cantitatea cea mai mare de aur, însă, o dă materialul de stamp, roca eruptivă care conține, pe lângă aur și minereuri de plumb și staniu, etc., de care se desparte prin amalgamarea cu Mercur. Când amestecul aurului cu aceste substanțe e prea strâns, atunci din „slic” se scoate aurul numai prin foc. Foarte importante sunt amestecurile aurului cu argintul și un alt metal foarte prețios Telurul, la Săcărâmb, unde în diverse minereuri (*Nagiagit, Silvanit*), aurul are procente din ce în ce mai mari, dar din cari se poate scoate toate trei metalele. În general, aurul se găsește amestecat în proporții variate cu argintul. Pe câtă vreme bună oară la Baia de Criș argintul e în cantitate covârșitoare, la Brad la o producțiune de 1307 kgr. aur (în 1910) au fost numai 519 kgr. argint. Pentru obținerea aurului în cantități mari lucrează „steampurile californiene” de la Gura Roșiei, Săcărâmb și Gura Barzei. Acele ale societății „Doisprezece Apostoli” din

Gura Barzei lucrau înainte de războiu câte 500 tone de material pe zi, producând până la 150 kgr. aur lunar. Astăzi producțiunea a scăzut, căci după războiu abia în anul acesta s'a produs lunar 80 de kgr. Șlicul se lucrează în topitoria de la Zlatna, căpătându-se ca accesorii și alte produse chimice ca peatra vânăta etc. Din toată producția de aur a Ardealului în anul 1910, care s'a ridicat până aproape de 3000 kgr., triunghiul aurifer a dat 2537 kgr. iar argint 2238. E producția cea mai mare de aur din toate țările Europei, iar din toată lumea ocupăm locul al 14-lea.

Tot în rândul bogățiilor naturale se pot pune carierele de peatră de toate felurile care se găsesc așa de abundent în Bihor. Merită, însă, atenție specială carierele de marmoră din masivul Codrului, care se taie și se șlifuesc așa de frumos la Vașcău. Și calcările ordinare constituie în multe părți peatra cea mai bună de var.

BCU Cluj / Central University Library Cluj

CAP. V.

## Oamenii

Cea mai mare bogăție a acestei regiuni fără îndoială că o formează oamenii care o locuiesc. Particularitatea munților Apuseni în deosebire de alți munți ai țării e, că omul din timpuri foarte vechi, cu toată starea complet neospitalieră a unor părți din masivul Bihorului, l'au cuprins temeinic durând așezări puternice. Chiar urmele vieții preistorice se găsesc aici abundente. Cu cinci secole înainte de eră creștină Agatirșii cei iubitori de miere și de metale nobile au locuit regiunea, iar după dânșii, Dacii. Romanii -iau dat o dezvoltare puternică prin falangele de coloni și de sclavi aduși să scoată peatra de aur. A fost așa de temeinică legătura între acești munți și viața romană de pe vremea stăpânirii Daciei, că numele multor localități, ape, munți, se păstrează și astăzi aproape neschimbate. Cu siguranță că în vremea cuceririi romane, poporul băș

linaș *Dac*, iubitor de libertate și de moșia strămoșească până la sacrificarea vieții, au găsit refugiul în colțurile îndepărtate ale Apusenilor pe plaiurile lor înalte și în văgăunile munților împăduriti. Nu au fost refractari în totul limbei și culturii romane atât de superioară lor, dar sângele latin s'a amestecat prea puțin, în aceste părți, cu cel dac. Predominarea tipului mai mult blond la Românii din Bihor, ne arată până la evidență aceasta, față de predominarea tipului brunet din Hațeg, Banat și mai ales Oltenia unde amestecul de sânge s'a înfăptuit mai din belșug—fiind contactul mai intim.

Deși munții Apuseni formează un masiv puternic, dar prin largile bulvarde a depresiunilor intramuntoase, muntele nu a fost complet izolat de restul lumii. Vremea năvălirilor i-a cuprins și pe dânșii. Se vorbește în legendele Moților de trecerea Tatarilor, iar Slavii au lăsat și ei urme în nomenclatură. Totuși curățenia elementului românesc s'a păstrat mai bine ca ori unde. Cu toată dorința stăpânilor străini și dușmănoși de a sparge acest bloc compact de frați, pe care îi priveau ca pe-o buturugă în calea lor, nu le-a succedat. Astăzi *munții Apuseni constituie una din regiunile cele mai curate românești*, cu toate insulițele de străini, ca acea de nemți unguriți de la Trascău și *St. George* din basenul Trascăului sau cu acele din basenul Beiușului, ca mărturie a valurilor de ungurime împinse dinspre Pustă. Tot astfel în regiunile miniere și industriale s'au adunat un număr restrâns de lucrători unguri și nemți. Aceștia toți, la care adăugându-se și funcționarii vechii administrații dau un procent neînsemnat față de majoritatea covârșitoare a elementului românesc care în afara zonelor miniere ia aspectul unei mase compacte.

Dar această populație românească a avut și un mare rol în menținerea naționalității noastre dincolo de Carpați. Rolul secuimii din răsăritul Transilvaniei pentru Unguri, l-a avut Românii din Bihor pentru Români. Mocanii, Crișenii și mai ales vajnicii



Moți au constituit pivotul de luptă deci și de susținere a elementului românesc. Când în lupta celor două naționalități părea că soții de izbândă se arată de partea Ungurilor, prin lăncezirea vicții românești în unele părți ale podișului transilvan și mai ales în partea câmpiei, în Bihor rugina străină nu s'a putut prinde de elementul românesc. Cu sufletul tare pe care-l oțelise nevoile și tăria naturii, cu simțul de mândrie română și cu acel de jertfă moștenit de străbunii Daci, pumnul de Români din Mții Apuseni a știut să arate calea spre mântuire neamului întreg. Când la sfârșitul sec. XVIII-lea stăpânirea atât de cōtropitoare și împilătoare își strângea cercul tot mai strâns în jurul sufletului românesc de dincolo, înăbușindu-l, când în aceiași vreme starca principatelor române sub domniile fanariote ajunsese la o adevărată pierzanie când, dar, neamul nostru întreg trecea prin cele mai grele momente ale existenței sale, de acolo, din creerul munților Apuseni, de la Albae din lumea Moșilor, s'a ridicat *Horia*, întovărășit de Cloșca și Crișan plini de conștiință și gata la suprema jertfă pentru căpătarea libertății neamului lor. Tragerea pe roată a vitejilor nu a fost o desnădejde pentru urmași ei ca o flacăără care din ce în ce devine mai puternică, mai mistuitoare, cuprinse sufletele fraților din Bihor, până când la chemarea marelui căpitan *Avram Iancu* s'au ridicat ca un singur om. Acest erou care a făcut pavază din piepturile Bihorenilor pentru apărarea sufletului românesc, când a căzut doborât de forța covârșitoare a stăpânirii, a murit nebun de dorul libertății fraților lui lângă fluierul care i-a cântat în pribegie, pe cărările munților, jalea unui neam întreg..

Nu pot uita mândria fără seamăn cu care o bătrână de la Merișel se recomanda ca soția fostului „căpitan” Andrei Roșu-Veselia care a luptat la Fântânele sub Tribunalul Corehiș la 1849 unde o mână de oșteni de „ai Iancului” au zdrobit o armată ungu-rească de zece ori mai mare. Se părea că isvorul ne-

secat al vieții ei e această amintire cu care a crescut copiii și nepoții, arătându-le cu degetul ei tremurător plaiul unde bunicul lor a murit pentru libertate și zile bune.

Sunt fapte care trebuie să le avem treze veșnic în conștiința noastră. Și cu atât mai mult astăzi când visul celor ce s'au stâns pentru un ideal, s'a înfăptuit.

*Răspândirea populațiunii* în acest masiv muntos e regulată de lărgimea sau îngustimea văilor, de existența zonelor de depresiuni și de formele de relief netede și înalte capabile nu numai să dea loc de așezare dar și mijloace cât de slabe de existență. Astfel în Bihor putem remarcă două tipuri de așezări omenești. Primul, e acela unde locuințele sunt îngrămadite pe o suprafață de loc, redusă. De obicei acest tip predomină în bușenurile intramuntoase Beiuș, Halmagiu-Brad, Zlatna, Trascău. Și tot după acest tip sunt frumoasele localități de văi după cum se găsesc acele de pe Arieș, Crișul Alb sau cum sunt Buciumile și Abrudul eac. În Zarand tipul acesta strâns se sue și pe coastele domoale. Dar tipul cel mai caracteristic de așezare în M-ții Apuseni e forma de risipire a satelor pe suprafețe întinse. Unde văile sunt adânci și înguste, umezeala rece și strămoarea a alungat omul sus pe podișurile larg deschise sau pe „fața“ muntelui. Casele se împrăștie ici una, dincolo un grup de două sau trei, hăt departe altele, încât un sat se întinde pe chilometri în lung și lat. Astfel pe Someșuri e Merișelul ori Măgura. Tot astfel sunt pe podeile de calcar al Trascăului, Mogoșul ori Râmetii Aiudului. De la Câmpeni spre creasta Bihorului, în adevărata patrie a Moților, pulverizarea așezărilor ajunge la extrem. Pe toate plaiurile, pe toate fețele de coastă, cesele sunt izolate; îți face impresia că ar fi fost un singur sat și o putere năzdrăvană l-a răsfirat peste toți munții. Pe fundul văilor ce parcurg regiunea unde se ivește o lărgime casele sunt indesite; acolo găsești școala, biserica și autoritatea administrativă. Așa-i la Vidra, patria nemuritorului Avram

Iancu, la Alba, la Scărișoara etc. De altfel fenomenul acesta de pulverizare a așezărilor se observă și acolo unde satul e strâns grămadă, ca în ochiurile largi ale Arieșului. S'a strâns laolaltă atâtea gospodării câte au putut încăpea iar restul s'au urcat pe „fața“ muntelui, sau împrăștiindu-se pe poduri. Astfel s'a populat toată partea sudică a masivului Muntelui mare, până la o înălțime de aproape 1400 m. Dar în M-ții Apuseni nu sunt numai așezări de sate ci și așezări mai puternice în formă de târguri cum e Betușul, Bradul, Câmpenii, Abrudul, Zlatna, Zarandul, Trascăul etc., ce stau de o parte și de alta a creștei principale a Bihorului. Iar pe jur împrejurul Munților Apuseni o centură de orașe mari ca Clujul, Turda, Aiudul, Alba-Iulia, Orăștie, Deva, Arad, Oradea Mare; s'au putut desolta la contactul regiunilor naturale cu caractere deosebite.

*Ocupația locuitorilor.* — După bogățiile naturale s'a îndreptat și ocupația locuitorilor din M-ții Apuseni. Așa că izvorul de trai va consta din ceia ce poate da pășunile, pădurea și minele. În adevăr nicăieri ca în munte nu se poate vedea legătura mai puternică între om și animale.

*Creșterea vitelor și aici va fi o ocupațiune de căpetenie.* Fără vaca care-i dă laptele și fără oile și caprele cari îi dau brânza, lâna și pielea, locuitorul din Bihor nu ar putea trăi. Plaiurile alpine și pășunile din zona pădurilor hrănesc numeroase turme de oi și vite albe. Dar viața ciobănească de altă dată, care se întindea peste tot masivul n'a mai rămas în vigoare decât la Mocanii din Trascău, căci plaiurile și podurile înalte din Biharia le pasc astăzi mai mult vitele mari.

În al doilea rând e *lucrul lemnului*. Sunt regiuni unde din Munții Apuseni, unde bogățiile miniere nu există, ori nu sunt puse în valoare și unde și economia vitelor, din cauza pășunelor reduse, e slabă; atunci unicul izvor de trai e lucrul lemnului. Pe Someșuri, ca și în fundul munților Arieșului, pădurea ține locul ogorului. Seamul de „văsărit“, dupăcum i se zice la

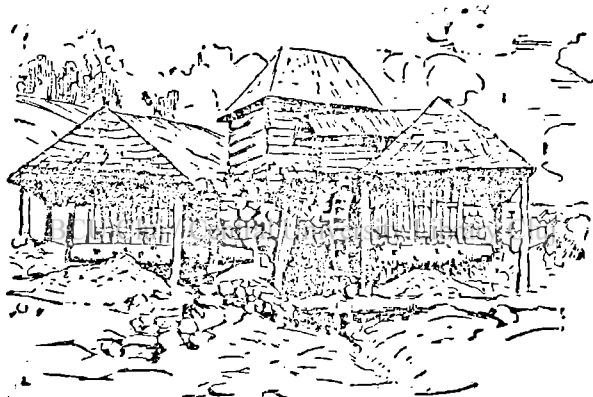
Vidra și Albac, sau „scaunul cu ciocă” dela Măgura și Merișel e plugul Motului. Se găsește la fiecare casă și servește la fabricarea cofelor, ciuberilor, etc. Pe lângă aceasta se mai ocupă oamenii cu fasonatul lemnului pentru construcția locuințelor și cu facerea șindrilei. În Gilău, mai ales, fabricarea mangalului e un izvor de câștig. Dar pâinea așa de greu se capătă cu aceste ocupațiuni! Produsul muncii trebuie dus departe ca să aibă căutarea cuvenită. De pe plaiurile munților caii duc în spinare spre târgurile mărginașe: cofe, ciubere sau saci cu mangal. Și când producțiunea lor nu prea are căutare în aceste orașe, atunci Moții apucă drumul unei adevărate pribegii, călătorind săptămâni întregi, mergând în vechiul regat și mai departe. Îți vorbesc Moții ciubărari de Biserica Albă din Iugoslavia, pare că ar fi ici-colea!

Când iarna grăbită se așează în Bihor și astupă cu zăpadă groasă potecile, atunci vai și amar de viața lor! Cei de pe la Scărișoara cari își iau drumul spre Beiuș, Oradea-Mare, sunt nevoiți să-și ducă marfa pe cai în două-trei rânduri peste creasta Bihorului, unde nu se mai cunoaște nici calea, nici prăpastia, — până la căruțele pe cari le țin prin satele de dincolo de creastă. După ce-și umplu căruța apoi încep pribegia grea de iarnă, nu în dorul câștigului, ci mânați de nevoia de a aduce merinde în schimbul muncii lor grele.

O ocupație mai rentabilă e fără îndoială „*Băieșitul*”. În regiunea munților metaliferi, acolo unde e aur din belșug, nu numai în piatra munților, dar sclipind și în nisipul râurilor, acolo întreaga viață e îndreptată spre ocupațiuni miniere și industriale. Localitatea Reșia de pe lângă Abrud e o aglomerațiune de lume, cu aspect de târgușor, extraordinar de specializată în viața minieră. Locuitorii de aici n’au o palmă de pământ de cultură sau de exploatare minieră, ci neam din neam au lucrat în măruntaele pământului la seos piatră de aur. În ziua când mina nu va mai da aurul suficient, atunci această așezare nu ar mai avea rațiunea să existe. Când din cauza împrejurărilor lipsește

carbhidul sau praful de pușcă și deei nu mai e de lucru, cea mai cumplită jale se coboară în sufletul familiilor din Roșia, căci sunt amenințați să moară de foame. Această grozavă ironie, am avut ocaziunea s'o simt. Nemaipomenit! Să stai pe un munte de aur și să „n'ai pită de trei săptămâni!”

Mai fericiți par a fi *culegătorii de aur* din nisipur râurilor. Ei spală toată ziua nisipur pe un țol de lână păroasă unde, din cauza greutateii, firele de aur se prind la un loc cu alte substanțe. Apoi cu un căuș special, cu fundul lat, prin o mișcare foarte meșteșugită și des repetată, în care pare că se cerno materialul



(Fig. 4.)

de pe țol, în apă, firele de aur se retrag tot mai sus separându-se. Această pulbere o iau, o amestecă cu argint viu și o trec prin foc. Se capătă niște boțuri cât nucile de mari. Dar într'o nucă de acestea de aur e îngrămădită multă muncă și timp. Cei mai cu stare dintre băieși sunt însă acei cari au *stampuri*. Mai ales în Buciume, unde băeșul e și proprietar de teren aurifer, se poate vedea o stare destul de înfloritoare. Pe toate pâraele în regiunea auriferă, aceste stampuri

primitive, dar destul de harnice, stau unul lângă altul, ronțâind sub apă pietrele ce conțin aurul.

*Traiul și locuința.*—Afară de rari excepțiuni, marea majoritate a locuitorilor din Bihor, duc o viață foarte grea. Culmea sărăciei este la Moți. Acolo, mai ales, unde soarta i-a zvrălit în carst, se poate constata o viață tot așa de grea și de înapoiată ca în unele părți ale podișului mehedintean, din vechiul regat. În general duc o viață foarte sobră, care se poate observa nu numai în hrană, dar și în casă și la port.

*Casa*, de obicei, e mică de tot, cele mai multe cu o singură cameră, o mică tindă sau fără dânsa, și o cămăruță. În casă, mai ales la cei răslețiți, se observă o simplitate uimitoare. Un pat, o laviță sau două, o masă; fără multă găteală pe pereți, lipsind aproape complet scoarțele și lăicerele, așa de răspândite aiurea. Singurele podoabe mai de artă în toată casa, sunt cănile de lut, cari se păstrează și se adaugă din generație în generație, sau cofițe frumos pirogravate de vre-un artist anonim. Casa e clădită din bârne și acoperită cu șindrili, însă pe podurile Someșului se văd multe acoperite cu paie. După forma acoperișului și micimea locuinții, poți cunoaște tipul de casă românească din Apusenii, Acoperișul e drept, în patru ape, deosebindu-se de cel ungurese cu jumătăți de coană pe lături și cu înfundători.

În *port* aceiași simplitate ca în întreaga lor viață. Se văd în toată întinderea Apusenilor slabe nuanțe deosebitoare la Mocani, Moți, Crișeni, dar în general portul e dat după nevoi și după felul traiului de munte. Modelele de pe cămăși sunt de o simplitate rară. Peptarul însă, făcut din pelcică de miel e cât mai frumos înflorit, ea și catrința la femei, cu mai multe nuanțe de culori de cât „șurțul“, care are aproape aceiași culoare închisă.

*Sterea culturală.*—Cu toată starea materială nu tocmai favorabilă în general, cea culturală nu stă tocmai rău. Totul depinde de felul de așezare. Unde populațiunea a trăit strâns, acolo știutorii de carte

sunt într'un procent destul de mare; unde aşezarea omenească s'a pulverizat desigur că analfabetismul e în toată voia lui. La aceasta a contribuit şi starea materială. Sistemul învăţătorilor ambulanti, ca şi la Românii din Macedonia, ar face adevărate minuni şi aici, unde se poate vedea dorinţa vie, nu numai după un traiu mai bun, dar şi după o viaţă mai luminată.

Aici se prinde sufletul curat şi cinstit de Român cu toate formele lui vechi, cu grainul lui arhaic, cu sufletul plin de inspiraţie şi de poezie. Fiecare stâncă, fiecare munte, fiecare văgăună sau râu subteran, îşi are legenda legată de viaţa neamului. O imaginaţie aşă de bogată şi sănătoasă, izvorâtă dintr'un suflet atât de cumpătat, cinstit şi demn, nu va putea să dea decât nişte roade strălucite la flacăra unei culturi cât mai temeinice.

Românii din Bihor au înţeles de mult acest lucru. De aceea cu sacrificii mari şi-au întretinut şcolii naţionale şi au creat centre culturale mai înalte cari au fost pârghiile salvatoare în cumplita strădanie de a-şi afirma şi menţine naţionalitatea.

Din cele cinci centre culturale naţionale ale Ardealului, două au fost adăpostite în inima munţilor Apuseni. La *Brad* a fost gimnaziul cu şcoala normală greco-orientală, create sub inboldul marelui Mitropolit Andrei Şaguna şi înfăptuit sub directa supraveghere a unor Români de inimă — de poporul din Zarand.

Astăzi e liceu şi i se rezervă o mare misiune culturală şi de acum înainte. Celălalt centru a fost *Beiuşul*. Aici însă, inboldul cultural a fost de altă natură. Cu toată rezistenţa opusă de Românii din Bihor de a nu-şi lepăda credinţa strămoşască ortodoxă, totuşi au fost împrejurări cari nu numai că nu trebuiesc incriminate, dar, am putea spune, că au fost de multe ori binefăcătoare scopului naţional. Maria Thereza, pentru propagarea şi menţinerea unităţii bisericeşti, a dăruit Episcopiei unite din Beiuş, peste una sută de mii de jugere de pădure din cei mai frumoşi munţi ai

Bihorului. Starea materială creiată, a adus după sine și o stare culturală. Școala secundară de fete și de băieți din Beiuș a fost o făclie puternică de luminare a conștiinței românești și de multe ori cu mare amărăciune în suflet, stăpânirea sovină și-a dat seama că pusese la îndemâna „Olahilor“ o armă puternică de luptă. Pe lângă aceste centre, au mai existat în Bihor în multe locuri, societăți de cultură și apoi orice congres sau adunare economică, era prilej de cultură și educațiune națională.

Astăzi, când visul de aur al atâtor secole de durere și jertfă s'a împlinit, a venit vremea ca și centrele de cultură să se înmulțească. La Abrud și Zlatna, funcționează în vechile așezăminte de desnaționalizare, două școli civile române, foarte bine dotate și conduse. Mai ales școala din Abrud merită toată lauda, prin transformarea atât de rapidă și de adaptarea așa de potrivită nevoilor unei regiuni, care din punct de vedere material e cea mai înfloritoare din tot Eihorul. De altfel era și de așteptat să se vadă acest lucru în Abrud, unde există o societate românească adânc în-



**CĂRȚI PREMIATE  
DE  
FONDUL CULTURAL AL SOCIETĂȚII  
„CARTEA ROMÂNEASCĂ“**

Societatea de editură „Cartea Românească“, înființată în scop de a ajuta cât mai mult răspândirea culturii în masele mari ale poporului și de a da imbold ori cărei încercări culturale ce ar eși din popor, a creat prin statutele ei un fond cultural, special, care pe fiecare an e tot mai mare pe măsura dezvoltării societății.

Societatea „Cartea Românească“ pe lângă alte întrebunțări ce dă acestui fond cultural în îndeplinirea scopului pentru care a fost creat, distribuie anual și o serie de premii celor mai bune lucrări care tratează anume subiecte ce societatea aduce din timp la cunoștința celor ce vor să concureze pentru aceste premii.

Dăm mai jos lucrările premiate de societatea „Cartea Românească“ în 1920, primul ei an de existență și cari au fost în urmă tipărite. Pentru anul 1921 din premiile în suma totală de 107.000 lei s'a distribuit până în prezent o parte din lucrările jos arătate, iar restul de premii urmează să se distribuie cât de curând celor ce au concurat. Subiectele ce vor fi premiate în anul 1922 vor fi în scurt timp stabilite și date publicității.

{LeI

<i>P. Dulju</i> , Faptă și răsplată (carte p. copii) . . .	8,—
<i>Alice Gabrielescu</i> , Povestiri (carte p. copii) . . .	8,—
<i>V. Costescu</i> , Corbul (carte pentru copii) . . .	8,—
<i>N. Mihăescu</i> , <i>Nigrin</i> ; Smeul (pentru copii) . . .	8,—
<i>Eug. Simatu</i> <i>Alcheta Terra</i> (pentru copii) . . .	12,—
<i>G. Corneaz</i> , Simfonia Morței (subiecte din război) . . .	14.—

	Lei
<i>Lt. Gh. Costăchescu</i> , În umbra steagului . . . . .	7,—
<i>Al. Morolau</i> , Bolșevismul . . . . .	10,—
<i>Artur Gorovei</i> , Datorii și drepturi (carte pentru săteni) . . . . .	7,—
<i>Pantelimon Diaconescu</i> , Adevăr și Dreptate . . . . .	7,—
<i>Radu Antim</i> , Sbuciumul unui savant (roman științific) sub tipar . . . . .	—,—
<i>Dr. N. Căliman</i> , Cum să ne apărăm sănătatea . . . . .	6,—

---

### Din lucrările premiate în 1921 și puse sub tipar

---

- Petre Has*. În amintirea Bătrânilor (povestiri pentru copii).
- H. P. Dăscălescu*. De dragul vostru (povestiri pentru copii).
- Pantelimon Diaconescu*, Învățător jud. Gorj. Muncă pricepere cinste.
- I. Bârșan*. Probleme născute după război (finanțiere, sociale economice).
- Preot Al. Popa*, jud. Făgăraș. Albinăritul.
-

## Seria B. „Sfaturi pentru gospodari”.

- No. 1. Ingrijirea pasărilor de *C. S. Motăș*, Dacă s'ar socoti câtă pagubă se aduc gospodinelor prin moartea pasărilor de curte, această cărțuie n'ar lipsi din nici o casă de gospodar.
- „ 2. Despre tovarășii de *Preot C. Dron*, ca leac împotriva spe-  
culei și a scumpetei.
- „ 3. Despre scarlatină de *Dr. I. Gheorghiu*, și alte boli care o-  
moară pe copii, se dau sfaturi folositoare în această cărțuie.
- „ 4. Livada de sâmburi de *G. Gheorghiu*, cum poate să-și o fa-  
care gospodar.
- „ 5. În jurul casei de *M. Lupescu*, acareturi; cum să-ți orân-  
duiești te învață cărțuția aceasta.
- „ 6. Casa de *I. Simionescu*, Cum s'o faci și cum s'o ții, te învață  
cărțuția.
- „ 7. Morcovul și alte legume de *P. Roziade*, sau cum să le cul-  
tivi ca să culegi mult pe pământ puțin.
- „ 8. Sifilisul de *Dr. E. Gheorghiu*, este o boală care roade sănă-  
tatea celor în vârstă ca și a copiilor.
- „ 9. Temeiul îmbunătățirii vitelor de *Th. Chițoi*, stă în cunoașterea  
și îngrijirea lor.
- „ 10. Votul obștesc de *A. Gorovei*, e acum dreptul tuturor. Cum  
să-l îndeplinești te învață această cărțuie.
- „ 11. Creșterea porcilor de *A. Oescu*, e, și ușoară, dar și grea. Boli  
sunt multe. Cărțuția îți arată leacurile și îngrijirile de dat.
- „ 12. Viermil de mătasă de *T. A. Bădărău*, sunt o bogăție de care  
nu ținem seamă.
- „ 13. Oftica sau tuberculoza de *Dr. E. Gheorghiu*, este boala cea  
mai grozavă care ne amenință pe toți.
- „ 14. Pelagra de Prof. *V. Babeș*, de asemenea bântuie la țară.
- „ 15. Alegerea semințelor de *C. Lacrițianu*, este operația cea mai  
nelipsită pentru a căpăta rod bun.
- „ 16. Creșterea pasărilor de Prof. *C. Motăș*, interesează pe orice  
gospodină.
- „ 17. Rătăcirile bolșeviste de *Maior I. Mihai*, trebuiesc stărpite  
dintre noi.
- „ 18. O stupină dintr'un roiu de *N. Nicolaescu*, cine n'ar dori-o?  
Cum se poate ajunge, stă scris în cărțuie.
- „ 19. Cum se întemelază o vie de *D. M. Cădere*; nu mai merge  
cu obiceiul vechiu; cum trebuie să se facă trebuie de știut.
- „ 20. Răsadnița și Plantele din răsad de *V. Sadoveanu*, ne arată  
cum se reușește să se cultive legume primăvăraticе.
- „ 21. Lehuzla de *dr. E. Gheorghiu* ne arată cum trebuie să fie în-  
grijită femeia înainte de naștere și la naștere.
- „ 22. Meșteșugul vopsitului cu burueni de *Ar. Gorovei*
- „ 23. Cum orbim de *I. Glăvan*.
- „ 24. Păstrarea cărnei de porc de *G. Gheorghiu*
- „ 25. Calul de Prof. *E. Udrișchi*.
- „ 26. Doctorul în casă de *Dr. O. Apostol*.
- „ 27. Cum trebuie să ne hrănim de *E. Severin*.
- „ 28. Lămurirea legii dărilor de *Iuliu Pascu*.
- „ 29. Beția de *Dr. Emil Gheorghiu*.

- No. 30. **Lămurirea Constituției de Artur Gorovei.**  
 „ 31. **Boale parazitare la animale cari trec la om de C. Motay**  
 „ 32. **Folosințe nesocotite în gospodărie de I. Simionescu.**  
 „ 33. **Mama și copilul, de Dr. Manicatiță.**  
 „ 34. **Indrumări spre sănătate, de Dr. Bordea.**  
 „ 35. **Cum să ne îngrijim, de Dr. Bordea.**

**Seria C. „Din lumea largă“.**

- No. 1. **Ucraina de G. Năstase, este țara din spre răsăritul nostru.**  
 „ 2. **Cehoslovacia de I. Simionescu, este țara tot vecină nouă, care a dovedit închegarea ei prin muncă și hărnicie.**  
 „ 3. **Munții apusei de M. David, ne sunt scumpi. În ținutul lor trăesc Moții veștiți.**  
 „ 4. **Flindanda de I. Simionescu, este o țară minunată, căci oamenii au făcut minuni de muncă.**  
 „ 5. **Bucovina de I. Simionescu, «veselă grădină», este descrisă cu tot ce are.**  
 „ 6. **Basarabia de G. Năstase, ne era puțin cunoscută deși dragă. E datorită fiecăruia să cetească această cărțuție.**  
 „ 7. **Dobrogea de C. Brătescu, Bulgarii zic că e a lor; cât neadevăr ține această spusă, se poate vedea din cărțuția pomenită.**  
 „ 8. **În spre polul sud de I. Simionescu, Muncă și jertfă omenească s'a cheltuit pentru a cunoaște această parte de pământ.**  
 „ 9. **Olanda de Ap. D. Culea, e țara muncii și a minunilor pe care ea le aduce.**  
 „ 10. **Viața în adâncul mărilor de C. Motăș, era până acum o taină.**  
 „ 11-12. **A. Saguna de I. Lupăș.**  
 „ 13. **Către Everest de I. Simionescu.**  
 „ 14. **Românii de peste Nistru de V. Harea.**  
 „ 15. **Ardealul de I. Simionescu.**  
 „ 16. **Lituania, de G. Năstase.**  
 „ 17. **Câmpul Transilvaniei, de Ion Pop Câmpianu.**

**Seria D. „Știință aplicată“.**

- No. 1. **Fabricarea săpunului de A. Schorr, este ușoară. Fiecare gospodină poate să o săvârșească. Cum? Cărțuția îi arată.**  
 „ 2. **Motorul Diesel de Ing. Casseti, este astăzi întrebuițat pretutindeni.**  
 „ 3. **Industria parfumului de E. Severin.**  
 „ 4-5. **Aerul lichid de Ilie Matei.**  
 „ 6. **Industria azotului de L. Caton.**

Toate aceste cărțuții se pot strânge și în volumeșe, fiind paginate în acest scop. Se pot face și abonamente.

În fiecare săptămână va apare câte un număr ce cuprinde 32 pagini și se vinde cu 3 lei.

Se pot face abonamente pentru 20 numere, trimițind 50 lei prin mandat poștal la Societatea „CARTEA ROMĂNEASCĂ“ — București, Bulevardul Academiei, 3.

De vânzare la toate librăriile și depozitari de gazete din țară.