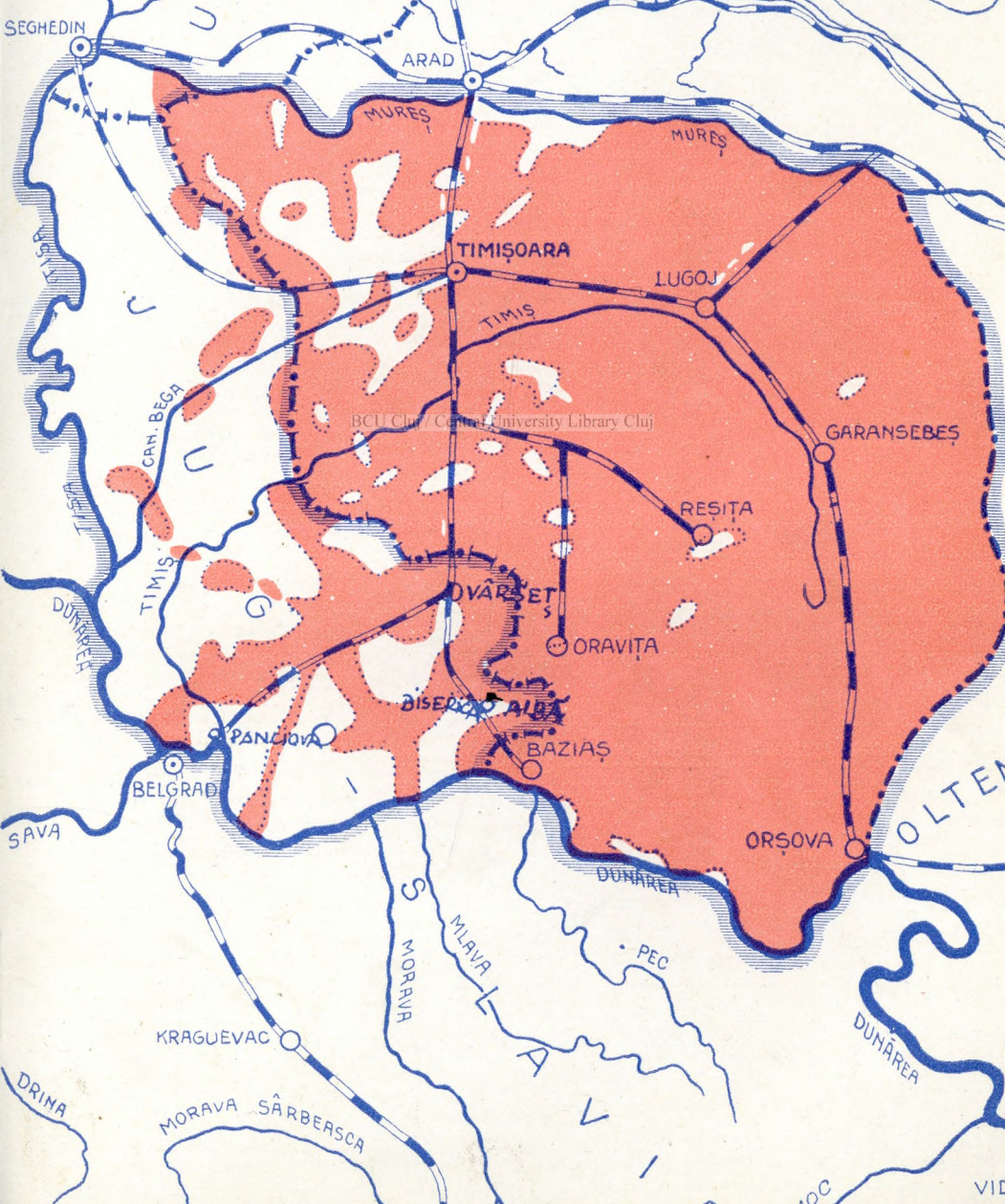


# România Parak

din



ROMULUS SILVIU MOLIN

**ROMÂNII**

*DIN*

**BANAT**

BCU Cluj / Central University Library Cluj

---

*Extras din revista*  
**ARHIVELE OLTENIEI No. 34**

---



*TIMIȘOARA 1928*  
*EDITURA AUTORULUI*

## ROMÂNII DIN BANAT

---

Vorbind de Ardeal sau Transilvania, atât publicul cel mare, cât și presa din vechiul regat, de obicei înțelege și Banatul cu Bănățenii, deși acestea sunt două provincii deosebite, atât în cece privește tipul, limba, portul, obiceiurile, cât și dezvoltarea lor istorică-culturală.

În articolul de față voi face o scurtă descriere a acestor deosebiri, pentru cece țin a cunoaște Banatul cu Bănățenii.

Banat, în înțelesul adevărat, se socotește colțul de țară dintre Mureș, Tisa și Dunăre, despărțit de Ardeal prin cununa munților Poiana Rusca, peste Poarta de Fier dela Grădiște, la Muntele Mic și Țarcu până la Orșova. Teritoriul acesta are o întindere de aproape 26 mii Km. p., cu peste 1½ milion locuitori și cuprinde județele: Caraș, Severin, Timiș și Torontal, cele două din urmă, după trunchierea Banatului prin tractatul dela Sèvres, azi fiind împreunate în județul Timiș-Torontal.

În feliiul cum se făceau recensementele oficiale în fosta Ungarie, negreșit că Ungurii ieșeau de formă totdeauna biruitori față de celelalte naționalități. Banatul însă a fost și rămâne românesc, după majoritatea populațiunei față de minoritățile conlocuitoare: Sârbi, Nemți, Șvabi și Unguri, colonizați mai târziu aci. După datele statistice mai vechi, în Banat ar fi: Români 700 mii, Nemți (Șvabi) la 400 mii, Sârbi la 250 mii, Unguri la 180 mii, alte naționalități cam 100 de mii.

## *Tipul și caracterul etnic al Bănățenilor*

*Tipul și caracterul etnic al Bănățenilor.* Românii bănățeni deși au contopit în sine în decursul veacurilor elemente străine, mai ales slave, totuși au păstrat tipul roman, prin ce se deosebesc mult de Ardeleni, atât în caracter, cât și în limbă.

Bănățenii sunt în genere oameni chipeși, subțirei și mlădioși, la față oacheși, profil nobil și bine marcat, părul și ochii negri, foarte arare ori bălani; cei mai mulți sunt oameni frumoși. Dela fire sunt voioși, prietenoși și ospitalieri, ceia ce îi face iubitori de petreceri, adese ori păgubitoare; dar sunt și oameni avântați, năvalnici, mai îndrăzneți ca toți Românii. De aceste virtuți ale lor vorbește trecutul nostru, când ei erau zid de apărare contra năvălirilor turcești, în istoria Reg. 13 de Grăniceri, apoi luptele dela Custozza, Königrätz, în care au escelat regimentele românești dela Caransebeș și Timișoara, cum și în războiul din urmă, jertfindu-se totdeauna pentru interese streine.

Credințele și obiceiurile vechi moștenite dela strămoși s'au păstrat aci mai bine ca ori unde.

*Dracii, cu muronii, priculișii, or picurișii, strigonii și vârcolașii, precum și dzânele,* — cu supranumele lor de *sfânce, miluice* apoi *dzâlelie bunie și dzâliele, rălie haluiturilie, și năprăciturilie, caii lu Sântoagier și Rusaliile* or *Rusalele și Todorosalele, etc.*, produse ale fantaziei din perioada prunciei omenești, după credința poporului sânt cauze a tuturor răutăților din lume, ca boale între oameni, în vite, nerodirea pomilor, câmpului, și altele.

Contra tuturor acestora omul se luptă cum poate, prin rugăciuni și farmece, observând anumite rândueli consfințite de uz, crezând în superstiții și recurgând adesea la vrăjitorie, cu descântece și farmecile aducătoare de sănătate și noroc.

Fiindcă la începutul primăverii, *cu lăsatu postului dă Paști*, cad cele mai multe sărbători, care *trăbuie păzâcte* vom publica unele credințe și datini din Banat asupra acestor zile.

*Dzâlilie* sunt muieri — *babe bătrâne* — care ne ajută să ajungem la vr'un bine oare-care, dar care pot și să ne

*strâșie*, dacă nu lă pământ, după cum sunt *dzâlie bunie și rălie*.

Zile bune sunt: *Sjânta Maică Duminecă, Maica Luni, Maica Miercuri, Sjânta Maică Vineri și Maica Sâmbătă*.

Zilele rele sunt: *Maica Marți și Maica Joi*, în care nu se lucrează după apusul soarelui, spre a fi ferit de îmbolnăvire or altă pacoste.

Mercurea și Vinerea să *postăscie* pentru *iertarea păcaceilor*. Cel ce postește și Lunia, se vindecă de ori-ce boală și i se izbândesc toate.

*Sjânta Maică Duminecă îi dela Dumniedzău sfântă lăsată*.

*Sjânta Maică Vineri* îi mai mare între zile. Nu să coace pâine, nu să spală rufe, nu să mătură în casă, pentru a nu o supăra, căci altfel se umbolnăvim. Când cineva a *grîșat șâ a lucrat în dzâlie oprice* să bolnăveste; atunci *trăbuie să-ș dăscâncie și să-ș jacă turta dzâlielor sau șinstălie* (cinstele).

Zile rele mai sunt toate zilele din *Săptămâna Marie* săptămâna primă din postul Paștilor, când să *pun Caii lu Sân-Toager*, căci Luni îi *luneiu*, Marți îi *conveiu*, Miercuri îi *Miercurea strâmbă-încheiată*, Joi îi a *năcurată (a iepelor)*, Vinerea nu să *lucră nișiodată*, Sâmbătă-îi *Sâmbăta morților și Sântoagieru al marie (Sâmbăta cailor)*. În aceste zile nu se lucrează deci.

*Caii lu Sântoagier* își arată puterile de Marți dela amiaz, după lăsatul de brânză, și țin până Marția următoare: trei zile caii mari și alte trei zile caii orbi și șchiopi. Acești cai sunt spirite rele, nevăzute, și atacă pe cei ce lucrează în zilele pomenite, rupându-le o mână, un picior, ori sucindu-le gura. Câte odată se arată în chip omenesc, ca ficiori frumoși, cu copite de cal. Ei își răsbună adese-ori asupra oamenilor, mai ales asupra femeilor și fetelor, când *acestea greșesc dă lucră pră dzâ-lilie cailor*. De aceea, în zilele acestea, mai ales la *Sântoagieru al marie*, nimeni, nici om, nici muere n'ar îndrăzni să pună mâna pe vreun lucru *dă jrica cailor*, și mai tot satu știe să-ți povestească o întâmplare îngrozitoare, ce s'a petrecut în satul vecin (nici când în satul-său), cu acești cai lui Sântoagier.

Astfel se povestește, ci-că mai demult trei fete tor-

ceau pe Sântoageri în șezătoare la o moară, unde aveau rând de măcinat. Deodată se trezesc cu trei ficiori în casă. Una dintre ele văzu copitele și coada de cal la cel ce se apropiase de ea, și îi pică în minte că 's Caii lu Sântoagier. Atunci se prefăcu că i se gată caieru din furcă și că trebuie să se ducă acas' după torsură. Fiind bănuită de cei trei că nu se va mai reîntoarce, ea le întinse capătul *brășirilor* (brâne) cu care era încinsă, de care să o țină ca legată. Dar fata, de cum mergea, se descingea mereu, până ce s'au gătat brânele. Atunci a dat fuga acasă, unde a povestit cele văzute. Acum cei trei văzându-se înșelați, pe cele două fete le-au jucat pân' ce le-au omorât, iar mațele lor le-au înșirat după fusul și roata morii. După aceea au alergat la casa fetei celei scăpate. Acolo au început a o striga cu vorbele cele mai frumoase, să le deschidă; dar cei din casă s'au făcut a n'auzi. Atunci au chemat vasele de casă, ca să le deschidă ele. Cum toate însă erau întoarse cu gura în jos, nu s'a aflat nici una. Numai *hârbu* (opaiț, un fund dela o oală spartă, în care se pune grăsime și o feștilă de bumbac, ce se folosea altă dată la luminarea caselor, până nu era cunoscut petrolul și lumânările) a sărit dela locul său, să deschiză, dar a fost pe loc călcat cu picioarele de cei din casă, și astfel au fost scăpați de cai.

În cutare comună un locuitor, mergând în capul serei la oi, zice că s'ar fi întâlnit în drum cu caii lui Sântoagier, cari l'au călcat, de s'a cunoscut o vreme vântăeile de copite pe corpul său. Tot acolo a fost o femeie, căreia, fiind că lucrase odată pe Sântoagier, în tot anul i s'a încheștat mâinile pe cât timp țin caii. În altă parte, spun că o femeie a lucrat *pră cal Luni la ieșătu lor*. Ca o muere bărbată, s'a sculat de dimineață, a început a țese cântând și nebănuind nici un rău. Mai târziu aducându-i aminte vecinele că-i sărbătoare și nu să lucră, până seara s'a și bolnăvit, a devenit paralică, i s'au încheiat mâinele și picioarele, i s'a sucit gura, a căzut la pat și a zăcut o vreme lungă, pân'ce cu rugăciuni și descânțece s'a vindecat. A rămas însă *cu pleană* (defect); așa, în fiecare an *pră Cai* cât țin Sântoagerii bănățeni, i se strâmbă gura și să încheie mâinele. Exemple de aceste credințe am putea aduce multe din fiecare

localitate locuită de Râmâni; tot-atâtea cazuri de auto-  
sugestiune.

Multă supărare mai cășunează oamenilor pe zilele  
acestea, și adevărații cai. Bietele animale, fie că au odih-  
nit o săptămână întreagă, fie că se vad de nou acum  
în primăvară, ori liberi, ori chiar la trăsura, aleargă,  
zburdă, lovesc cu picioarele, răstoarnă trăsura, desigur  
tot puși la cale de caii lui Sântoagier! De aceia, după  
crența poporului, nu-i bine a se căra în trăsura, nici  
a umbla mult cu caii pe zilele acestea, *până nu trec și  
caili ai orbi*.

Intre multele credințe și datini de Sântoagerii ai mari  
îi și spălarea capului (*leșiatu, laiu, lăiat, lăiată*) cu leșie  
de oman sau iarbă mare (Inula helenium), pentru ca  
să le crească *fecelor* (fetelor) *păru, iar nievestălor să  
nu lie pisie chica*. Căci se consideră de o mare podoabă  
a fetelor mari *chica lungă, costița, codz frumoasă*. Bine-i  
că n'a străbătut și în popor moda urâtă de a se purta  
femeile cu părul tuns! O față tunsă, *pleasă*, ori o ne-  
vastă cu chică scurtă, *șiupilită*, sunt ocărate și în cân-  
tec: „*N'are trup dă 'nșingătoare, niși chică die 'nvă-  
litoare*“.

BCU Cluj / Central University Library Cluj

La Sântoageri, dimineața încă pe întuneric, ca nu  
cumva să vadă vr'un animal cu coadă scurtă, fetele luând  
pită și sare, se duc prin poeni cu târnăcoape, ca să  
scoată rădăcini de oman. Unde îl găesc, după ce l'au  
căutat mai dinainte, pun pâinea și sarea de-asupra lui,  
rostind rugăciunea: „*Oman marie, domn marie, io cie  
dăruiesc cu pită și sarie; tu să-mi dăruiești o coadă marie*“.  
Scot apoi rădăcina de oman, o fierb în apă și se spală cu  
ea pe cap. Aceasta le face să le crească o chică, costiță,  
moacă frumoasă.

Tot în această zi, dimineața, mamele își conduc fe-  
tele cu ochii legazi, să nu vadă găini ori pisici, până în  
grajd, ca să vadă mai întâi coada cailor ori a vacilor,  
cu care își dau pe cap spre a avea un păr lung.

Mai demult bătrânii, când mergea la pește, cău-  
tau fata la unghii și la chică, să afle de ce soiul îi. Azi  
abea ne-a mai rămas în popor credința, că vaca bună de  
lapte pe coadă se cunoaște. Dacă n'are smoc de păr în  
vârful cozii, n'are nici lapte și să târguie cu greu. Târgu

de fete însă azi se face mai ușor, căci: „*Sucile mărită slucile; miile mărită gubăviile*“.

Tot în legătură cu primăvara sunt și unele credințe despre *Baba Dochia și Sămții 1 și 9 Martie*, cap de primăvară. La Baba Dochia se pornesc Babele, adică vreme schimbăcioasă cu ploaie, vânt, zăpadă, care ține până la 9 Martie; la această dată *iesă Babile și să pun (vin) Moșii. Moșii dau cu boțalie în pământ să iasă caldu și să tunie (între) frigu*. Vremea-i încă schimbăcioasă, că-s *priminelilie până la Alexii*, 17 Martie când se intră în primăvara Axa *ăi omu lu Dumnedzău, dar năravu i-e cam rău*.

Dăm aci pe scurt o legendă bănațană despre Baba Dochia. Ci-că odată Dumnezeu cu Sf. Petru, trecând printr'un sat, văd o nevestă tânără, că spală la râu plângând și suspinând. Dumnezeu fiindu-i miloă de ea, o întrebă de ce plânge: Nevasta răspunse: Cum să nu plâng, când soacră-mea m'a trimis la râu să fac din lână laie (neagră) lână albă. Eu, din făcut de ziua o spal, și nu mai albește. Atunci Dumnezeu i-a întins o țăita de ghiocei, zicându-i: Na astea și le dă soacrei tale. Soacra, care se numia Baba Dochia, cum vede ghioceii, își aduce aminte de primăvară, ia caprele și se urcă cu ele la munte. Acolo însă dă de vânturi mari, cu ploi și zăpadă care o udă până la piele. Douăsprezece zile, cât ține lapovița, ea schimbă 12 cojoace aduse de acasă; în a 13-a zi însă îngheață și ea și caprele, prefăcându-se în bolovani de piatră. Urmele acestora se vad și azi de cei ce umblă prin munții Simnic, hotarul comunei Bozovici, județul Caraș.

Adaog aci și câteva alte *Credințe și datini*: Cu apa din urzici, acum fierte întâi la Baba Dochia, se scot purecii din casă și se trimit la vecini. La *Sămți* se dau *Moși de pomană*, se aprind gunoaie și se zgândără focul, ca mai de grabă să vină căldură. În luna aceasta nu-i bine să-i zici purecelui pe nume, ca să nu te *mânșie pureșii*, și se face „untură de dragoste“ cu pui scos de Marți din luna lui Mărțișor.

Bănățeanul iubește muzica; aici se cântă mult, și nu e om deplin, care nu știe să cânte; deaceea și gustul muzical e foarte dezvoltat.



Așa, azi în Banat abea se găsește sat care să nu aibe cor bisericesc ori reuniune de muzică și cântare. La acestea au contribuit numai învățătorii. Școalele fiind aci confesionale, învățătorii-cantori erau obligați să formeze astfel de coruri bisericești cu băieții dela școală, din care mai târziu s'au format reuniuni de cântare și muzică, în care intrau apoi tineri și bătrâni. Reuniunile de muzică, formate în orchestre și fanfare, iau parte la serbări naționale și la petreceri lumești: nunți, baluri, etc.; iar corurile dau concerte și reprezentațiuni teatrale. Rostul acestora, pe lângă cultivarea spirituală era și cultivarea simțului național, care aci e foarte bine dezvoltat. Azi însă, împrejurările acestea s'au schimbat aproape cu totul: școala fiind statificată, învățătorimea nu se mai vede obligată a le înființa sau conduce.

## *Dialectul bănățean*

*Dialectul bănățean.* Banatul nostru de azi, cea mai frumoasă și mai bogată parte a „Daciei felix” de odinioară, cuprinde cel mai select tip de rasă romană, fiind „un cuib de unde se romanizează treptat celelalte pro-,vincii românești, cuibul descărcându-și mereu prisosul, „rămânând totdeauna plin”; iar limba, „care pe baza „individualității teritoriale se caracterizează printr'un con-,servatism dialectal” (Hajdeu, Etym, Magn. Rom.), e o formă de evoluție, condiționată de timp și împrejurări, a limbii latine vulgare: limba poporului.

Nefiind filolog, pentru a intra în sistematice amănunte, mă mulțumesc a nota aici o seamă de particularități fonetice și lexicale ale dialectului bănățean. Aceste particularități îi dau un caracter mai unitar și mai pronunțat de cum este cel ardelenesc. El are granițe bine limitate între Mureș, Tisa, Dunăre și Valea Hațegului, și-l aflăm deopotrivă vorbit dela Arad la Panciova și dela Ecica la Orșova. Se înțelege că diferențieri adeseori uimitoare, după felul de rostire, sunt mai în fiecare sat.

Astfel, pentru verbul auxiliar: *A fi* (eu sunt), bănățeanul are o formă de conjugare cu totul deosebită. Așa: Prezintele la Indicativ: *Io mis* și *Io misăm*. Tu *iești*, *Iel*

*ii, Noi nis sau Noi nisăm, Voi vis sau și Voi visăți, Iei is.* Acelaș verb, la Viitor Indicativ: Eu voi, Tu vei, El va, se conjugă cu omiterea lui *v*. Așa: Sing. Io *oi*, Tu *ii*, Iel *o* și Iel *a*. Plur.: Noi *om*, Voi *îț* și Iei *or* sau *ar*.

În Banat foarte adeseori se aude verbul auxiliar: *A voi* (vreau, vrere) în înțeles condiționat. Așa: *De aș fi avut timp veniam la tine, mă vriam abace* (abate) *pră la cinie* (tine).

Pentru verbele regulate: Scriu, zic, dau, pun, duc, la Perfectul simplu aflăm forma veche: *scriș, dzăș, duș, puș, dgegi*, etc., iar verbul *a râde* are numai forma reflexivă: *Io mă rîd, Tu cie rîdz, Iel să rîdgie, Io m'am rîs, Tu ce-ai rîs, Iel s'o rîs*, etc.

Consonantele *t, d*, urmate de *i, e*, se pronunță: *ti = ci*, *di = gi*, *te = ce*, *de = ge*, de ex.: *tine = cinie*, *ticneală = cicneală*, *odihnă = ogină*, *credință = cregință*, *lapte = lapcie* frate = *fracie*, verde = *vergie*, crede = *criăgie*, vede = *vieă, gie*; *ge, gi* se schimbă într'un sunet ce se pronunță aproape ca *ji*, d. ex.: *fugi = fuji, fujie*, *înger = înjier, înjieăr*, *lege = liăjiă, liăjie*, *ger = jiăr* ce, *ci* se schimbă într'un sunet aproape ca *și*, d. ex.: *Ce faci? = Sie fași?*; *z* se pronunță *dz*, d. ex.: *frunză = frundză*, *brânză = brândză*, *Dumnezeu = Dummedzău*.

Consonantele *m, n, l*, urmate de *e* sau *i*, se pronunță cu ton muiat, d. ex.: *scaun = scamn, scamnie*, *lemn = liămn, lieămnie*, *pâne = pânie*, *bine = binie*, *vie = vinie, vinieă*; *cui = cuniu, ursoniu, străgoniu, muroniu, vală, vâli, calieă, căli* în loc de *căi, văi*.

Alte deosebiri fonetice mai sunt: Vocala *e* se aude ca precedată de un *i* (scurt): *iăpure, jiniăriă, liemnie*. Vechiul diftong *ea* a dispărut, fiind înlocuit cu *ia*, d. ex. *deal = dial, gial*, *teacă = ciacă*; *oa* se păstrează întreg d. ex.: *doamnă, oauă, doauă, oară bună* = oră bună, *ceas cu noroc*; *ă â* asemenea se păstrează întregi, de ex.: *strein = străin*, *necaz = năcaz*, *noroc = năroc*, *țigan = țăgan*, *sănătos = sânătos*, *țigine = țătâni*, etc.

Deosebire morfologică: articularea substantivelor se face fără *l*, De ex.: *omu, copilu*, în loc de *omul, copilul*; sau cu *lu* înaintea numelor, d. ex.: *lu Ion, lu Pătru, lu copilu, cânilu lu Ion, copilu lu vesinu*.

Cel care sosește de peste granițele Banatului, și ar poposi la casa bănațanului sătean, aude din gura casnicilor numiri în familie pe cari unele nu le înțelege. Așa de ex.: *Tătuță, tuță*, îi zice bănațanul de multe ori la părintele său, la tatăl său. Mamei îi zic copiii și *miță, mă-miță, mumă*. Soții își zic: *bărbat, bărbățel, nevastă, muiere, muierușcă*. Copiiiilor: *copilași, copilandru, copiloni, fișior* (fecior) *fișiorandru* (feciorandru), fată, *fă-tuță*, soruică (soră) *sorioară*.

*Taica* este tata părinților. *Maica* e mama părinților. Tata-mare este fratele mai bătrân a părinților dacă locuiesc mai multe familii la-olaltă. Mama-mare este nevasta fratelui mai bătrân. Tata-mic, sau mama-mică fratele mai tiner. *Ceica* este mătușa. *Uina* sau *uinița* este soția fraților și verilor părinților, deci nu este mătușa înrudită prin sânge.

*Taima moș* este numit străbunicul. „*Fășiu*“ sau „*jă-șii*“ sunt doi săteni cari au de soții două surori.

„*Tătăișe*“-le sunt soțiile a doi frați. *Cuscru, cuscră*, își zic părinții cei ce ș'au căsătorit copiii.

*Nunaș* este nașul, *nunașă* nașa care botează și cunună.

BCU Cluj / Central University Library Cluj

Ca notă originală dialectală, dăm aci poezia: *Sînguru păcat*, de Victor Vlad Delamarina, în care găsim exprimată întregă sinteza sufletului bănațean:

Sub lumina ha șierească  
Pă largu pământului  
În bătaia vântului,  
Firie dulșie omenească,  
Graiu blând și cumpătat  
Ca în dulșiele Bănat  
Nu mai cred să să găscască!

Șie mândrețuri prîn câmpie!  
Și, dă holgi cu rod bun!  
Creșcie prunu lângă prun  
Și, struguri frumoș' în viie!  
Bănațenii-au ochi frumoș',  
Ici îs vredniși sănătoș',  
Și tot satu-i d'omenie!

Cum răsună 'n ghieș pădurea,  
Dă glas dulșie dă șimpoi,  
Ori dă fluier dă la oi!  
Dar audzitu-s'o p'aiurea  
Că săcțeanu lucrător  
Ca'n Bănat să cânce 'n cor?  
Pun rămaș — că: nicăiurea!

Dă cregință ș'a lui faptă  
Bănățanu ăl frumos  
Totd'auna i fălos!  
«Tu șie ieșci?» Dă-întrebă ce-ascaptă  
Dă la-oră care băiețan:  
«Bage-îo mis Bănățan!!»  
O fi vorba lui gireaptă.

P'ângă tece estea bune,  
Care îs pă la Bănat  
Ieste s'un micuț păcat,  
Nu vă râgeț, — dar l-oi spune.  
Farba și albelele  
Străcă bănațenile  
Ca pă flori o uscășiune!

## *Etnografia Banatului*

În Banatul trunchiat de astăzi, cât țin dealurile și prin văile râurilor Beghei, Timiș, Poganici, Bârzava, Caraș și Nera, până în linia Timișoara—Vârșet—Baziaș, populațiunea rurală îi curat românească. Numai pe ici-colea sunt risipiți puțini Unguri, colonizați de curând. Nemții sunt așezați la orașele Lugoj și Caransebeș, sau în locurile montane: Oravița, Bocșa, Reșița, etc.

Valea Begheiului, dela Coștei peste Făget la Mureș, apoi Valea Bistrei la Caransebeș, e românească. Numai la cele 2—3 stabilimente industriale: Rusca Montană, Ferdinandsberg și Nadrag, sunt puțini Nemți; iar la coloniile Szapary, azi numit Țipari, satul lui Bethlen (Bethlenhaza), etc., anume înființate să maghiarizeze, sunt Unguri. Românii aceștia sunt la tip ca cei din Valea Streiului,



*Port crașovenesc.*



*Port din Nicolint.*

trupește și sufletește mai aspri ca ceilalți bănățeni. Vorbesc rar, sunt mai răbdurii și se îndestulează cu puțin. Atât portul lor, cât și limba vorbită, se deosebește în ceea ce privește rostirea vorbelor.

Localități mai însemnate în Valea Begheiului, sunt: Făgetul, așezat pe ambii țărmii ai Begheiului. Are judecătorie de Ocol, pretură, Ocol silvic, Perceptoratul regesc, cartea funduară, stațiune a căii ferate Lugoj-Ilia-Murășană. Locuitori (2000) majoritate sunt Români, cari se ocupă cu agricultura și creșterea vitelor, Târguri mari de vite și comerț destul de viu.

Igazfalva, comună mare locuită de coloniști unguri.

Marginea, lângă linia ferată și șoseaua spre Ardeal, cu fierăstrae și moară. Tot pe lângă Begheiu mai spre munți, sunt comunele Curtea și Tomești, cu mine de fier și fabrică de sticlă.

În Valea Bistrei și pârâul Ruschița, aflăm Ruschița și Rusca-Montană (3000 loc.), cu topitoare de fier și mine de marmoră.

Mărul și Poiana Mărului (1200 loc.), mare fabrică



*Port din Topolovățul Mare (jud. Timiș).*

de cherestea și cu vestitele „mere bistrance”, ce se trimit în depărtare spre Timișoara și Vârșeț. Pe linia căii ferate Caransebeș—Hațeg, sunt comunele: Iaz, Obreja (2000 loc.), Ghimboca, Ferdinand, Cireșa și Vama-Marga, toate vestite pentru cultivarea pomilor, mai ales cireșilor; așa numite cireșe de Caransebeș se exportează și în străinătate.

În Valea Timișului, cele mai însemnate centre românești, sunt Lugojul și Caransebeșul. Aceste două orașe împreună au avut rol însemnat în istoria Banatului. La Lugoj s'a ținut în 1848 marea Adunare Națională, în care fruntașii Românilor bănățeni au cerut Libertate, Frățietate, Egalitate și despărțirea bisericească de Sârbi. Astăzi Lugojul ca și în trecut e scaunul județului Severin, sediul unui episcop român unit și un izvor nesecat de însuflețire

națională, de unde peste jumătate de veac s'au condus luptele politice purtate de Românii bănățeni contra stăpânirii ungurești.

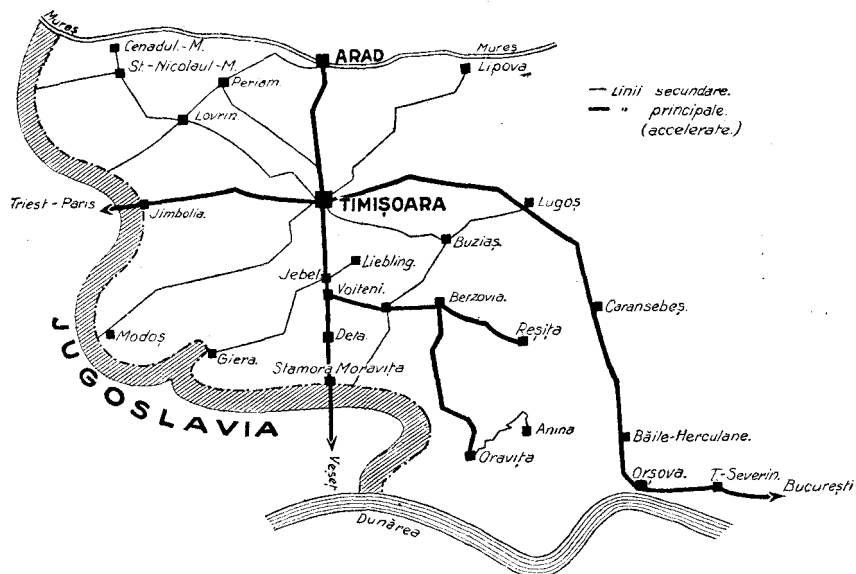
Dela Lugoj spre Timișoara, cum și în Valea Pogănicului peste Buziaș la Gataia, neamul nostru e stăpân peste aceste părți, cu toate că stăpânirea streină, prin colonizări de Unguri la Izgar, Vegvar-Tormac și Nemți la Bacova, Nichișoara și Maureni (Moritzfeld), aduși din lume, au căutat să ne sfărâme.

Dela Lugoj spre Timișoara, pe lângă Timiș, sunt comunele Silha (3000 loc.), Coșteiu mare (1500 loc.), unde se află stavilarul cel mare, care abate apa Timișului în Beghei; iar spre Caransebeș, pe lângă linia căii ferate sunt comunele Lugojel, Gavojdia (1500 loc.), de unde duce cale ferată industrială, spre topitoarele de fier dela Nadrag.

Sacul (1200 loc.), cu pretură, Căvăran cu fabrică de var, Prisaca, Zagujeni și Jupa, unde sunt ruinele cetății romane Tibiscum; iar peste Timiș e Tapia (Tapae), unde a învins împăratul Traian pe Daci. La Ruienii se vede așa numitul „Turnul lui Ovid”.

Caransebeșul, oraș aproape românesc, cu episcopie veche greco-ort., care cuprinde mai toți Românii din Banat, are cele mai vechi institute culturale mai înalte, ca institutul teologic și pedagogic, care sunt de peste cinci decenii un focar nestins de lumină și cultură pentru întreg Banatul românesc. Iar ca sediul Comunității de Avere a fostului regiment de grăniceri rom., hotărăște caracterul întregii populațiuni dela Caransebeș la Orșova și Valea Almăjului la Bozovici. Grănicerii fiind lungă vreme militarizați, deci crescuți în aspra disciplină ostășească, spiritul de ordine îi stăpânește și acum. Această înrăurire a făcut apoi ca grănicerii să se deosebească mult de ceilalți bănățeni, după portul lor aproape uniform, în sumane la cari prevalează culoarea neagră ori sură. Ei sunt mai tăcuți și mai stăruitori.

Stațiuni ale căii ferate Caransebeș—Orșova sunt la Slatina, locuitori (2100), sunt Români de confesiunea rom.-catolică, Armeniș (2200 loc.), cu industria lemnului foarte dezvoltată, Teregova (3200 loc.), cu pretură, judecătorie de Ocol, perceptorat, oficiu P. T. T. Locuitorii se ocupă mai



cu seamă cu creșterea oilor. Aci se află castrul roman Gaganis. În apropiere e vestitul tunel „Porta-Orientalis”. Domașnia (2100 loc.), Cornea, Iablanțița (2000 loc.) și Mehadia (Meedia) cu mine de cărbuni și fier, cum și ruinele cetății romane Ad-Mediam.

În comuna Mehadia să găsește muzeul general Cena, cu un bogat inventar ce conține colecții de preț de pe vremea Romanilor și Turcilor. Se știe că Mehadia a fost în toate cele 19 veacuri un loc strategic pentru toate popoarele. Generalul Cena, un fiu al Graniței și-a jertfit ultimii ani ca pensionar pentru a dezgropa trecutul istoric al ținutului Mehadiei.

În Valea Cernei, la poalele muntelui Domocled (1106 m.) sunt Băile Herculane, cunoscute încă de pe timpul Romanilor. Pe Cerna în jos sunt comunele Bârza, Topleş (2000 loc.), cu fabrică de fier. Orșova—Rușava, vechea cetate romană Tierna (3600 loc.), cu pretură, judecătorie de Ocol, oficiu P. T. T., stațiune și port însemnat. Lângă Orșova — în Dunăre — se află insula Adacaleh, ai căreia locuitori sunt Turci.

Dela Orșova pe Dunăre în sus, se află strâmtoarea Cazane. Pe aici duce spre Moldova Nouă la Baziaș, o șosea foarte frumoasă, fiind pe unele locuri săpată în



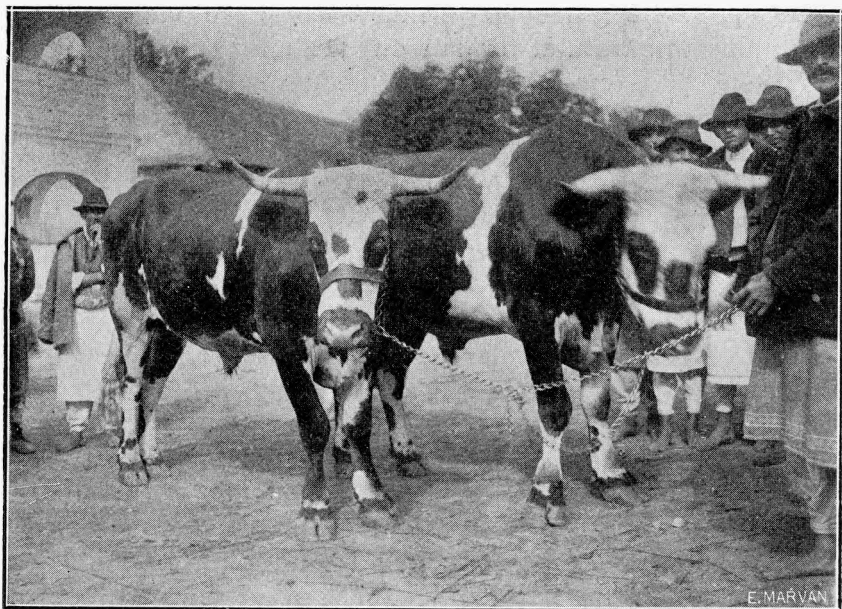
stânca muntelui; iar pe țărmlul sârbesc se văd urmele drumului împăratului Traian cu „Tabula Traiană”. Porțuri sunt la Bârzasca, cu mine de cărbuni, la Moldova-veche și la Baziaș. La Baziaș se începe strâmtoarea Dunării numită „Clisura” și se termină lângă Orșova la Porțile de Fier. (150 km. lung.)

Localități mai însemnate în Valea Almăjului, sunt Bozoviciu lângă Nera, cu pretură, judecătorie de Ocol, liceu oficiu P. T. T. Locuitorii (4000) sunt numai Români și se ocupă cu creșterea vitelor. Bănia și Rudăria, cu mine de fier. La Rudăria e locul nașterii înflăcăratului naționalist Eutimie Murgu dela 1848 și a învățatului profesor istoric Dr. Ion Sârbu.

Din Lugoj spre Bocșa în Valea Bârzavei și dela Caransebeș peste Reșița la Oravița, în Valea Carașului, unde poporațiunea română e cea mai veche, mai compactă și mai selectă, s'a păstrat firea romană în tip, limbă și obiceiuri, mai bine ca ori unde; însă și aici sunt deosebiri uimitoare, mai ales în ceea ce privește firea și portul. Pe când Românii din Valea Carașului sunt oameni voinici, harnici și stăruitori, Bocșenii, numiți „Codreni” sau „Suseni” (dela Bocșa spre N.), sunt în genere oameni mai oacheși, mai mărunți și nu așa avântați ca Orăvicenii, cheltuitori și iubitori de petreceri și lux. Centre de viață pentru poporațiunea acestei părți, sunt: Oravița, capitala județului Caraș, apoi Bocșa și Reșița.

Dela Bozovici străbătând romantica regiune Poneasca, peste Staierdorf-Anina, ajungem în Valea Carașului, la Oravița Montană. Aici e prefectura județului Caraș, tribunal, judecătorie de Ocol, administrație financiară, liceu, direcțiunea U. D. R., oficiu P. T. T., etc. Locuitorii (9500), sunt Români și Germani.

În apropiere sunt comunele Ciclova Română și Montană (6000 loc.), cu mănăstirea Călugăra și fabrică de bere. Marila, loc vestit de vilegiatură și sanatorii pentru tuberculoși. Staierdorf-Anina, cu mine bogate de cărbuni și fabrici pentru prelucrarea fierului. Maidanul (1300 loc.), cariere mari de „piatră moale”, stalactite și stalagmite, apoi piatră de granit — sienit, din carea s'au cioplit treptele Sf. biserici a încoronării dela Alba-Iulia. De aci începe urcușul căii ferate Oravița—Anina, care trecând



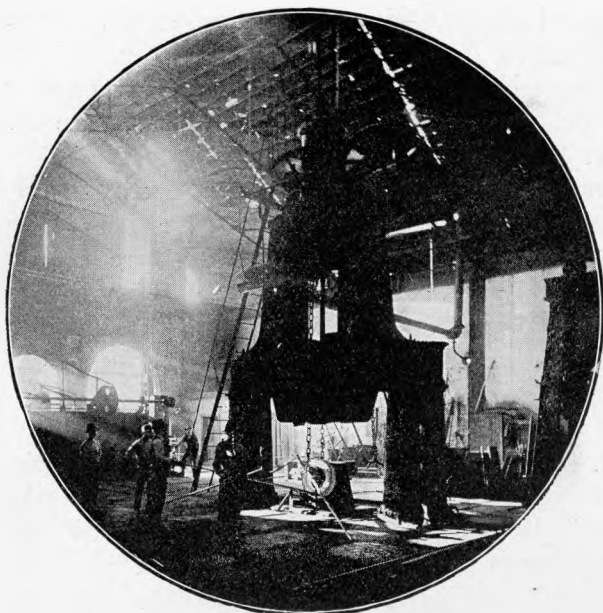
*Țărani Bănățeni cu vite la târgul din Vrani (jud. Căraș).*

printr'o regiune sălbatică peste cinci viaducte și 14 tunele, să poată numi Semeringul bănățean.

Pe lângă râul Caraș, sunt comunele: Cacova (2200 loc.), cu pretură și târguri vestite, Greoni (2000 loc.), Ticvaniul Mare (2100 loc.), locul nașterii înflăcăratului naționalist bănățean Nicolae Tincu Velea, Broșteni, toate comune mari curat românești. Pe aici se cultivă multe legume, mai vârtos varză, ardei și castraveți.

Răcădia (3000 loc.), cu pretură. Vrani (2000 loc.), Vraniuț (1600 loc.) și Mărcina (2000 loc.), comune mari și bogate. Mai departe de Oravița Montană, se află Sasca Română și Sasca Montană (4000 loc.), judecătorie de Ocol și carte funduară cu mine de aramă și plumb. Loc plăcut de vilegiatură.

În Valea Bârzavii localități mai însemnate, sunt: Bocșa Montană (3600 loc.), cu pretură, judecătorie de Ocol, carte funduară, oficiu P. T. T. Loc de vilegiatură cu un sanatoriu vestit. Vărării mari la Colțani, mine de aur și fier cu urme foarte vechi. În apropiere e Vașiova cu mănăstirea Godinova, țiglariei, ferestrae și moară de foc la Bichiștin. Târguri vestite la Neuverc — Buza Turcului



*Munca în uzinele de la Reșița.*

cu ruine de cetate veche. La Ocna de Fier și la Docnecea (3500 loc.), sunt mine de fier, aur, argint și plumb, cariere de marmoră albă și loc plăcut de vilegiatură. Locuitorii sunt majoritate Români — coloniști olteni.

Tot lângă Bârzava însă între munți e Reșița (20.000 loc.), oraș renumit pentru fabricile sale: topitoare de fier, uzine, fabrică de locomotive și de tunuri, etc. Aici e direcțiunea societății Reșița U. D. R., în apropiere sunt comunele: Doman, Cuptoare-Săcula și Lupac, cu mine bogate de cărbuni.

Pentru vizitatorii Reșiței, cei ce au timp, jurul este foarte atrăgător prin frumusețile naturale. Chiar vizitarea numai a orașului, nu întregește tabloul, ce trebuie să și-l formeze oricine, despre acest colț minunat al țării.

Sunt o mulțime de localități interesante.

Dela Reșița, cu trăsura sau cu automobilul, se poate ajunge în trei sau două ore la Văliug, comună situată la poalele muntelui Semenici, între codri de brazi. Localitate căutată de cei cari doresc aer vindecător. Drumul peste Cuptoarea-Secul, mereu înălțându-se prin codri frumoși, se pare foarte scurt. Al doilea drum,—să cere permis

dela Ocolul Silvic,—duce pe valea râului Berzava, este mai lung; dar e încântător. Mereu pe lângă malurile râului cu ape repezi, cu cotituri nenumărate, trecând pe lângă bazinul cel mare dela Breazova, în patru ore cu trăsura, ajungem la Văliug.

Din Văliug se poate întreprinde urcarea muntelui Semenice, pe vârful căruia se află „Lacul Vulturului“ cu apă foarte rece și de unde pornesc spre Nord Timișul, spre Sud Carașul. Urcarea nu este anevoioasă și între timp să pot face popasuri în casele de pădure.

Dela Văliug să poate continua drumul peste „Klause“, unde este o vilă minunată a Societății. De aci apoi pe drumul pitoresc spre Staiendorf-Anina, două ore cu automobilul. În acest drum să găsește eleșteul—pișcina— dela Băhui, într'o împrejurime, pentru care în străinătate, vilegiaturii plăteau lei-aur, și totuși aici e mai frumos.

Din Reșița la Anina-Staiendorf, să poată ajunge și pe alt drum, tot bine întreținut. Acest drum trece dealuri, prin văi cu regiuni încântătoare ca: Comarnic, unde este o peșteră frumoasă de stalactiți. Timpul de parcurs trei ore cu automobilul.\*).

La Staiendorf e loc de viligiatură renumit, având în nemijlocită apropiere Sommerfrische și Marila, cu o mulțime de vile moderne în mijlocul codrilor de brazi, ca sanatorii pentru tuberculoși. Steierdorf este situat la 629 m. supra mării, 565 m. supra Dunării, 30° 26' long. ostică și 45° 3' lat. N. La început erau abia câteva case pentru lucrători și funcționari. Azi comuna e frumoasă și căutată în timp de vară. Dela Staiendorf-Anina prin pitoreasca vale Poneasca-Coronini, peste Bozovici la Iabla-nița-Mehadia sau Teregova.

Dela Reșița spre S., la izvoarele Carașului, se află o insulă mică în mijlocul mării de Români, — cele șapte sate crașovenesti: Crașova, Iabalcea, Nermet, Lupac, Vodnic, Rafnic, Clocotici, ai căror locuitori numiți *crașoveni* ori *cârșoveni*, dela ținutul care-l locuiesc, sunt vreo 7000 suflete de origine balcanică și se deosebesc de Români, atât prin tip, limbă și port, cât și prin religie, fiind româno-catolici. Intre ei vorbesc un dialect specific slav, care nu-i

---

\*) Vezi *Monografia Reșiței* de Gh. Molin.



*Biserica românească din Vârșeț (Banatul robii).*

nici sârbesc, nici bulgar curat; la târg, ori în armată, cu streinii vorbesc numai românește. Crașovenii sunt oameni voinici, însă rezervați, închiși și neîncredători. Portul lor diferă cu totul de al Românilor. Cojocul și pieptarul au decorări triunghiulare din piele de miel negru, la mâneci, piept și spate. Cămașa și încălțăminte e la fel cu a Românilor. Femeile în loc de poale și cătrințe, au o învelitoare scurtă (fotă) din pănură de lână de colorare neagră, cu care se înfășoară strâns împrejur; iar pe cap au un conciu bine ridicat.

Pe linia căii ferate Reșița-Timișoara, aflăm localitățile Bocșa Română (3000 loc.), unde e cea mai mare fabrică



de unelte agricole din țară și reparatură de vagoane a U. D. R. Jidoviniu (1200 loc.), Berzovia de azi—Berzobisul Romanilor, e locul unde a avut împăratul Traian prima luptă cu Dacii, aici, se face legătura căii ferate cu Oravița, Gherteniş, comună românească, la Maureni sunt Germani, iar la Gataia sunt Români și Unguri, aci e legătură de cale ferată spre Buziaș-Lugoj sau spre Vârșeț. Voitec (2000 loc.) Români și Germani, asemenea e stațiune însemnată a căii ferate Timișoara-Baziaș și Reșița.

Timișoara cu 100.000 loc. e capitala județului Timiș-Torontal lângă canalul Bega. Sediul autorităților civile și militare, numeroase institute de învățământ, fabrici mari, fierăstrae, etc., comerțu întins de bucate și târguri mari de vite mai cu seamă de cai, centru mare al căilor ferate. În apropiere sunt punctele de frontieră Jimbolia spre Seghedin și Mодоș spre Jugoslavia.

În fine sunt Români bănățeni, cari trăesc în Banatul robit, dincolo de linia Timișoara-Vârșeț pe câmpie sau la Pustă. Aceștia sunt Români de baștină, ori coloniști din Oltenia, sau ca oieri veniți mai târziu din Ardeal. Așezându-se printre Sârbi și Nemți, au întemeiat sate mari și bogate, ca Satu Nou cu 8000 loc., Petru-Vasila cu 6000 loc., Banat-Comloș 6000 loc., Sân-Miclăușul-mare 5000 loc., Alibunar 3000 loc., Deliblata 2000 loc., Cubin 1200 loc., Nicolinț 1500 loc., Seleuș 3000 loc., etc., Migrațiunea oierilor ardeleni și bănățeni din Caraș spre nisipiștea „Pescăc” dintre Deliblata și Cubin, s'a continuat până în timpul din urmă. Acești oieri toamna s'au coborât cu vitele (oi și cai) la pustă; primăvara s'au suit iarăși la munți. Cu toate asupririle vremurilor trecute și amestecul de popoară între care trăesc, ei și-au păstrat până astăzi firea și limba românească. Ne îndoim de viitor, gândindu-ne că vor sucumba sub jugul de fier ce'l duc sub Sârbi, jug care va să fie cu mult mai greu chiar ca cel unguresc.

Sârbi, afară de 2—3 comune de lângă Dunăre, aproape nu mai sunt în Banatul românesc de azi. Ei sunt resfirați dela Vârșeț spre Panciova și Chichinda-mare în Banatul robit. Portul lor se deosebește de al Românilor, purtând mai tot anul pantaloni de pănură albă, strâmți și înfloriți cu arnici. Cojocul scurt, cu clin la spate, asemenea e înflorit cu mătase și nu cu șinioare ca la Români;



*Port șvăbesc de sărbătoare (Com. Paniova, jud. Timiș).*

iar în picioare poartă opinci sau cisme. Femeile poartă numai fuste nemțești și se încalță cu cisme ori ghete. Ele torc și țese la război ca și Româncele, producând adesea pături sau scoarțe numite „cilimuri” adevărat artistic lucrate.

Șvabii, numiți aici numai Nemți, locuiesc mai cu seamă la orașe și în jurul Timișoarei spre Mureș; iar Ungurii în puține colonii risipiți aici-coleai. Șvabii sunt oameni tăcuți, foarte muncitori și de omenie. Ei iubesc ordinea și curățenia; iar în cultură întrec pe ceilalți conlocuitori Români, Sârbi și Unguri. Șvabii au fost totdeauna o pildă bună pentru Românii bănățeni, nu numai în lucrarea mai rațională a pământului, cât și creșterea vitelor, etc. Portul lor e numai civil sau orășenesc.

De o desnaționalizare a Românilor de aci 'nainte nu mai poate fi vorbă, când tot nату e cuprins de o mândrie națională că îi în România Mare. Dacă nu s'au stins Bănățenii până acum, contopindu-se în alte neamuri, teamă ni-e însă că vor pieri de aci 'nainte prin păcatul nesporirii, adoptând mai peste tot sistemul de doi copii, mai ales în Valea Carașului și în părțile unde sunt amestecați cu Sârbi și Nemți. Cauzele acestui rău social-național sunt unele condiții de viață ușuratică, ca luxul și risipa fără margini; apoi dorința de a ajunge la o mai mare bună-stare materială, prin păstrarea intactă a averii, ceia ce nu ar fi posibil având mai mulți copii, deoarece Românul bănățean nu-și dă copilul la meserie.

Sofronie Popa și soția sa Măria și Cimponieru, țărani cu stare din Ticuaniu-Mare, județul Caraș, ei însiși neavând copii, îngrijorați de viitorul comunei, ș'au lăsat întreaga lor avere, ca fond bisericesc, din care să fie premiați părinții, cari au mai mulți de doi copii.

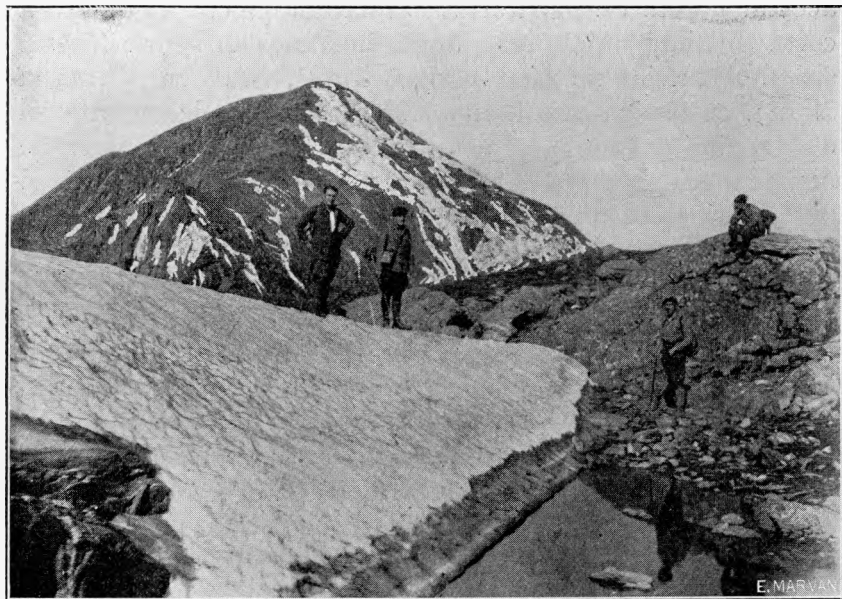
## *Bogății naturale*

*Bogății naturale.* Banatul nostru e un colț de rai, bine-cuvântat de Dumnezeu cu toate produsele naturii. Are munți bogăți în codri și minerale, cu dealuri potrivite pentru pomi și vii și un șes (pusta) mănos pentru cereale. Astfel deosebim trei regiuni naturale: 1) Regiunea muntoasă; 2) Regiunea deluroasă; 3) Regiunea șesoasă sau pusta.

Regiunea muntoasă o formează Carpații bănățeni, numiți și Carpații orientali, ce despart Banatul de Ardeal și vechiul regat. Se întind până la Dunăre și acopăr aproape întregi județele Caraș și Severin. La N. se ridică munții Poiana Rusca, între râurile Bistra, Beghei și Timiș, cu vârful Pageșul 1380 m. și Rusca 1359 m. Mine și fabrici de fier sunt la Nădragu și Rusca Montană. Cariere mari de marmoră la Bistra, Mărul și Ruschița. Intre Bistra, Timiș și Cerna, se întind cei mai înalți munți (fosta graniță cu vechiul regat), cu vârfurile: Muntele Mic 1806 m., Țarcu 2100 m., Godianu 2230 m., Gugu 2300 m.; iar în romantica vale a Cernei e Domocletul 1190 m., cu Băile Herculane, calde termale de renume european.

Din Valea Timișului și Nera spre V. se întind Munții metalici cu Semenicul 1450 m.; iar din Valea Nerei spre S. până în Dunăre sunt Munții Almăjului: Craina și Clisura, formând între Drencova și Orșova strâmtoarea Căzane sau Porțile de Fier. Aici se găsesc bogatele straturi de cărbuni de peatră dela Reșița, Secula, Doman, Anina-Steerdorf, Berzasca-Eibenthal. Mari cantități de fier sunt la Ocna de Fier, Reșița, Dognecea, Bocșa, Bănia, Rudrăria, etc., cu renumitele stabilimente industriale pentru topirea și prelucrarea fierului dela Reșița și Anina (peste 8000 lucrători). Mine de aur, argint, aramă și plumb sunt la Dognecea, Oravița, Ciclova, Sasca și Moldova





*Din munții Semenicului (vara).*

Nouă; azi însă nu se mai exploatează, iar topitoarele sunt deja nimicite. Afară de acestea se mai află cariere mari de peatră, de Granit și Banatit la Maidan, Dolomit la Brădet; apoi foarte multă peatră de var, cuptoare de var de calitate escelentă, ce se exportează peste întreg Banatul.

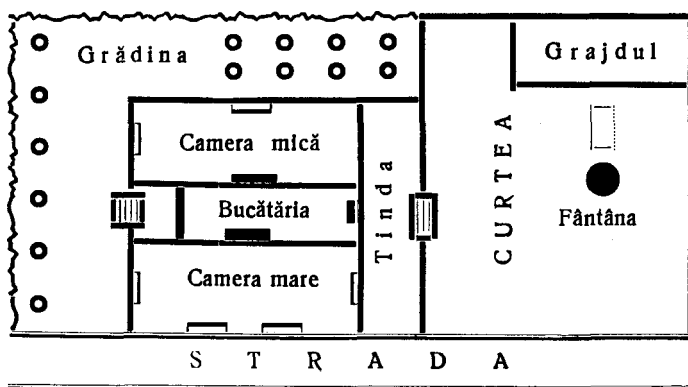
Regiunea deluroasă o formează ultimele ramuri ale Carpaților bănățeni, care se întind spre V. și cuprind județele Caraș-Severin și o parte din Timiș. Partea aceasta e formată din dealuri și coline lutoase-văroase, bine așezate și foarte roditoare în cereale, poame, livezi mari de pruni în Caraș și Severin și podgorii cu vii la Biserica-Albă, Vârșet, Silagi, etc. Aci aflăm vestitele izvoare de apă acră dela Buziaș.

Ținutul șesos (pusta) se întinde la V. regiunii dealurilor până la Tisa și cuprinde întreaga parte vestică a Banatului între Timișoara-Vârșet până la Tisa și cursul inferior al Mureșului. Teritoriul acesta, după scrutările geologilor, odinioară fusese un lac mare, până când apele vechiului Danubiu nu puteau resbate barierele Carpaților balcanici dela Porțile de Fier. Numai după rumperea

acestui perete despărțitor, a căreia completă efectuare a cerut un timp îndelungat, apele lacului s'au scurs, lăsând sistemul fluvial de azi (Beghei, Timiș, Bârzava, Caraș și Nera), ce traversează mănoasa câmpie banatică, compusă din argile și loessuri, pe alocurea cu depozite mari de nisipuri, ca Nisipiștea dela Deliblata-Cubin, numită și pusta sau deșertul dela Deliblata, având o suprafață de peste 400 km. p. Pe alocurea lăsând mocirle, ca cea dela Allibunar-Panciova, de o întindere foarte mare, azi deja canalizată, din carea s'a exploatat mult timp salitru, sau numeroasele mlaștine de pe lângă Tisa, care la secetă sunt acoperite cu o bogată eflorescență de sodă și salitră, iar în timpuri ploioase se transformă în adevărate lacuri. Inșă spre a mări terenul prielnic agriculturii, fosta stăpânire austriacă, încă din secolul trecut s'a văzut îndemnată a seca bălțile și mocirile; prin canalizarea Begheului, Timiș și Bârzava, a pus stavilă inundărilor acestor râuri, făcându-le tot odată navigabile; iar pentru promovarea comerțului, s'a trasat mai târziu o întinsă rețea de căi ferate, prefăcând astfel Banatul în adevărat Canaan al țării.

BCU Cluj / Central University Library Cluj

## *Casa țărănească*



*Schița unei mici gospodării țărănești.*

*Casa țărănească* la Românii bănățeni e pretutindeni la fel. Zidită în partea dela stradă, sau cel puțin cu frontul la drum; intrarea se face prin curte, „obor—vorieț—avlie”, unde de obicei este o tindă „cindă”, târnăț

(ceardac) dinainte, din care intrăm în bucătărie, numită „casă”; aici îi vatra focului, unde se gătesc bucatele, cuptorul de pâine numit „cuină—cuptoriță”, apoi mașina de gătit bucate „spahert”. Peste vară, mulți gătesc bucatele în o altă încăpere aparte din curte, ca să-și țină casa curată. În casă sau bucătărie mai sunt vasele de lipsă la gătitul bucatelor. Pentru păstrarea lor (blide, taere, oale, etc., numite aci numai „vase”), este armariul numit „poliță”. La partea de către stradă a locuinței, este o odaie mai mare numită „soba mare” de paradă „paragie”. Aici se primesc oaspeți „goșcii”, se țin festivitățile familiare: nuntă, botez, praznic, etc. și îi de comun mai bine mobilată. Pături cu saltele umplute cu pae și perini cu pene ori lână, așternut cu păături de pânză subțire; iar pentru acoperit sunt strae sau păături „ponevi” groase de lână, ori „dușeg” cu pene. Dulapuri sau ormane, în care se păstrează frumoasele țesături naționale. Pe lângă pături este așezată o bancă lungă cu răzămătoare, „scaun cu spacie”. În mijlocul odăii ori „între ferestri” e o masă vopsită frumos, iar de o parte și de alta sunt scaune la fel. Pe pereți sunt atârinate icoane, poze sau fotografii de ale membrilor familiei și tablouri naționale. În multe comune, familii mai cu stare, în locul acestora au introdus mobile scumpe de fabrică. Ici-colea mai sunt încă și „cuniere” în care atârnă cearșafuri „șterguri—peșchire” de pânză, țesute cu chindisituri frumoase, ce servesc numai la înfrumusețarea odăii.

În spre curte, ori de către grădină, e odăia mai mică, „soba mică” pentru locuit și de dormit, tot cam la fel mobilată. La casele mai noi sunt odăile de obicei podite cu scânduri (blane) de brad. Multe familii țin și odăia aceasta de paradă, locuind iarna în bucătărie, mai ales când au „sălașe” sau maeriște, la câmp, unde petrec o parte din membrii familiei. Tinda sau târnațul e dealungul casei, și-îi destul de largă, să cuprindă și un pat, în care dorm vara copii ori vre-un bătrân. Sub casă de comun e celarul, pivnița, „podrum”, în care se țin iarna legume și vasele cu beutură. La multe case mai este o încăpere numită aici „cămară” sau „cliet”, care înlocuiește pivnița.

În Banat este o mare deosebire între casele dela

„codru” și între cele dela câmpie sau „pustă”, fiind unele construite numai din lemn „bârne”, iar celelalte numai din cărămidă; toate însă acoperite numai cu țiglă. Unde însă Românii locuiesc în atingere cu Nemții, au luat forma caselor nemțești cu mai multe încăperi. Pretutindeni se caută a avea case mai mari, mai luminoase și cu multe încăperi.

Curtea îi închisă cu zid, cu pălan de scânduri, ori cu gard de nuele. De multe ori acesta îi înlocuit cu celelalte clădiri economice: grajdul pentru vite, grânarul sau hambariul pentru bucate, șopron pentru cară, cotețe pentru porci și hoară, etc., cari închid curtea din toate părțile. Din curte nu lipsește nici fântâna cu cumpănă „ghiermăn” de scos apa, ici-colea înlocuită cu pompă și jghiabul „vâlău” de adăpat vite. În multe părți, poarta e sub un acoperiș cu casa; astfel intrarea se face printr'un șopron, formă luată dela orașeni.

În dosul casei e grădina de rând închisă cu gard de nuele, ori cu pălan de scândură. În grădină e grămada de gunoi, clăi de fân, paie, tului. La unii e șopronul „șopru”, un acoperiș ridicat în 4—6 stâlpi de lemn ori cărămidă, sub care se păstrează nutrețul, ce n'a încheput în podul grajdului; iar în cealaltă parte a grădinii se cultivă legume de tot felul, ori pomi roditori.

## *Hrana bănățanului*

Se știe că *hrana națională* la Românii de pretutindeni e mălaiul și mămăliga. La Românii bănățeni, acestea se mănâncă mai rar, fiind înlocuită cu pâine de grâu, ori de seară, la locuri mai sărace. Pânea se face numai dospită, se coace în „țest”, un cuptoraș de tuciu, în care se coace pâinea și mălaiul la locurile dela codru, unde se mănâncă și pâine și mălai. La câmpie sau la pustă, unde se mănâncă numai pâine, aceea se coace în cuptor și mai multe deodată. Pâinea aceasta se ține mai mult și e mai sănătoasă și mai gustoasă. Tot din pâine dospită pentru praznice și pomene se fac colaci „colași” împlețiți în diferite forme. De câte ori se coace pâine, se mai fac „lipini” umplute cu brânză, cu lictar de prune, ori se fac „turcie fripcie în

untură". În Dumineci și sărbători, din făină mai albă, se fac colaci sau cozonaci, cu zahăr, ouă, brânză, lictar și „scoverzi”, clătite, etc. Mămăliga se mănâncă numai proaspătă „caldă” cu brânză ori cu lapte.

Pâinea ori mălaiul se mănâncă totdeauna cu legume „fiertură” ori „dzamă”, care-i indispensabilă în fiecare zi. Legumea se face de dulce „de slastă” ori de post; adică se prăjește puțină făină în untură ori în oleu, numită aici „prăjitură de slastă,—de post”. Cu legume se consumă multă carne afumată, ori slăină—„clisă”. Carne proaspătă se mănâncă fiartă ca tocană, „papricaș”, ori „carnie friptă supt țăst”, cu cartofi, lângă care se pun și acrituri: crastaveți, ardei, pipară, patlagele „părădăici”, sfecle cu hrean. Vara pentru lucrătorii de câmp numiți „argați,—năimiți,—năimitori”, pe lângă plată mare se găsesc totdeauna din bucatele cele mai bune, parte ca să fie „gazda lăudată”, parte ca să mai vină și de altă dată la lucru.

La Românii bănațeni, e foarte lătit obiceiul, luat dela Nemți, ca la sărbători, praznice, nunți, botezuri, etc., să se mănânce „tăieței” în supă de carne de vită ori de hoară, apoi carnea cu sos de pătlăgele, hrean, indispensabile sarmale „sarme”, carne friptă cu cartofi și „șieva dă fănină” (cozonaci). Cafeaua și ceaiul, se beau rar și numai de oameni morboși. Beuturi obicinuite sunt: rachiu, răchia caldă = ceaiul românesc și vinul, de care bănațeanul are din belșug, totdeauna din „agru” său propriu. Berea se bea mai cu seamă vara la sărbători.

În Banat mai fiecare familie are un „Sânt” la care își serbează praznicul sau patronul casei. Atunci să „sântuie” adică „să prăznuie” la care să invite vecinii, prietenii și neamurile și își petrec cu mâncări și beuturi, rugându-se „sfântului praznic” să-i ajute gazdei, apoi pentru sănătatea familiei, pentru vite, pentru roadele bune, etc. Praznicul ține pe unele locuri, câte 3 zile, cu care ocaziune se fac cheltueli mari. Tot asemenea costisitoare sunt în Banat: pomenele, nunțile și ruga sau „negeia”.



## *Imbrăcămintea*

*Imbrăcămintea* comună bănăţenilor, cu toate deosebirile după sat și loc, e numai românească, adică: cojoc ori șubă, cămașă și ismene; iarna pantaloni „șioareși” și opincile. Haina din afară e șuba „căbănița”, burca (țun-dră) din pănură de lână albă, sau „vânăta”, colorată și înflorită cu șinioare „bârnaș”, care se poartă pe vreme ploioasă sau când nu-i frig. E o mantauă largă și lungă mai până la glesne, ce se închieptoară la grumaz cu o copcie, iar ca guler, pe spate e prins un petec pătrat „glugă”, care la vreme rea se poate trage peste cap. La drum, bănăţenii aruncă aripa dreaptă a șubei peste umăr, ca să nu-i împiedece în mers și să le fie mâna liberă. O astfel de șubă se poartă numai la lucrul câmpului, ori după vite, fiind șuba în timpul din urmă înlocuită cu „căputu”, o haină scurtă în forma paltonului orașenesc, însă din postav destul de fin țesut și lucrat în casă. Pentru iarnă e cojocul mare alb păcurăresc, „păclia”, ori cojocul cu „clini” la spate, galbin boit și înflorit cu șinioare pentru oameni mai bătrâni, sau cojocelul „mânețari” scurt, de abea ajunge la genunchi, boit galbin și tivit cu piele de box, pentru tineri și oameni mai de seamă.

Peste cămașă totdeauna se îmbracă iarna un pieptar „folari” din piele de miel, iar de primăvara până toamna îi un pieptar „clintus-chintuș-laibăr” din pănură de lână, ce se închide la mijloc cu o vestă, albă ori vânăț (albastru) colorat și înflorit cu șinioare. Mijlocul e încins cu „brăciri” de obicei, iar mai rar cu o curea.

Cămașa bărbătească ajunge la genunchi, dar nici când mai scurtă ca la ardeleni, și se vâără în pantaloni. Cămășile sunt după forma nemțească, cu guler ridicat pe lângă grumazi, ori îndoit în jos; pieptul înfrumusețat cu diferite chindisituri „înpistrit”, iar mânecile se încheie cu nasturi în manjete „pumnași”. Cămăși cu mâneci largi, fără pumnași și fără guler, abia dacă mai poartă păstorii ori vre-un om mai vechiu. Ismenele sunt largi, din pânză de cânepă ori bumbac. Pantalonii, numiți „șioareși”, se poartă numai iarna; ei sunt mai largi de cât strâmți, făcuți numai din pănură de lână lae, ori mai fin țesuți și colorați sau „vâneți”.



*Port bănățenesc.*

Bărbații poartă pe cap vara pălării și iarna căciule „clăbiăță”. Pălăriile sunt cu marginile mai înguste, din păr ori de pâslă. Pălăriile de fabrică, cumpărate dela târg, sunt foarte mult purtate de Românii bănățeni. Căciulile „clăbiețele” sunt numai din piele de miel albe ori negre și „țuguiate” și se poartă răsrânțe cu vârful înainte, ori la o parte. Peste vară mulți poartă și pălării de paie.

Părul capului e tuns scurt. Plete lungi ori păr retezat pe frunte, ca mai demult, nu se obicinuește decând cu cătănia.

Deși încălțăminte comună e opinca, totuși foarte mult s'au răspândit bocancii și ghetele orașenești, mai cu seamă din răsboi încoace. În opinci se poartă obiele de pănură colorate, ori un fel de ciorapi numiți „șioareși”, făcuți tot din pănură ca obielele; iar în ghetе și bocanci sunt ciorapi

cumpărați ori din lână împlețiți. Opincile se leagă „încaltă“ în „nojiță“ cu curele, cu care mai demult se înfășura pulpa piciorului mai până sus.

La femei cămașa se compune din „șiu pag”, un fel de pieptar de jumătate deschis la piept, făcut după forma jupoanelor nemțești. Aceasta se leagă „înșinjie“ peste mijloc cu brâne sau „brășiri” înguste ori mai late și de diferite colori. Mai demult femeile se purtau „înșinsă” cu brăciri în colori naționale, dar au fost oprite de stăpânirea streină. Cămașa de toate zilele e numai din pânză de cânepă ori de bumbac. Peste poale să încinge dinainte cătrînța din lână țesută sau înflorată cu mătase ori „sucna” de pânză colorată dela dugheană; iar dinapoi tot cătrînță ori opreg. Femeile mai bătrâne poartă numai cătrînțe simplu colorate „pră bătrânieță”. În părțile Almăjului din fosta graniță militară, să poartă obicinuit opreg dinainte și opreg dindărăt: „chițele cu șucuri”.

Învălitura „învălitu-legatu” capului la femei diferă după vârstă și loc. Peste săptămână dearândul „îmbrobodează” capul cu o năfrană „cârpă” de dughian, mai simplă ori mai fină, după etate și stare. În Dumineci și sărbători fetele umblă cu „capu gol”, însă își împodobesc pieptenătura ca orășenele. Femeile „nevestele” tinere își învălesc capul cu năfrâmi scumpe, iar cele mai bătrâne poartă numai năfrâmi de rând, ici coala „conșiu” și „fachiu”, ambele semn de cinste și bătrânețe. Năframa românească originală de pânză albă se poartă numai vara la lucrul câmpului.

Astăzi, în unele părți, portul național s'a schimbat în așa măsură, că sate întregi nu mai dau înainte, chiar se sărăcesc cu moda. Așa în Dumineci și sărbători vezi țăranii cu pălării fine de pluș, haine de postav dela oraș, cu ghete de lac și jambiere englezești, etc.; iar femeile înțoțonate cu „bluze, laibere”, năfrâmi, șorturi și poale de mătasă, după moda nemțească. Totuși în anii din urmă, de după Unire, pretutindeni se observă o tendință mai pronunțată pentru portul național: „șube vânațe” înlocuind „căputul” de postav, cămășile înflorate cu diferite chin-disituri colorate, înlocuind poalele de mătase, iar pânza de cânepă și pănură de lână se țese din nou în casa bănățeanului.



## Ocupațiunea

*Ocupațiunea.* Românii bănățeni sunt plugari „paori, paore, păoriță” (dela nemțescul Bauer), adică țărani, numindu-se singuri astfel chiar și aceia cari locuiesc la orașe (Lugoj, Caransebeș, Oravița, etc.); foarte puțini sunt între dâșii, cari n’au pământ și casă. Înainte de 1848, bănățenii, deși aveau proprietate individuală, erau iobagi, afară de grăniceri, cari erau organizați militărește. Cu revoluția din 1848, iobăgia s’a desființat, iobagii și-au câștigat deplina libertate. La început Românii bănățeni avură de luptat cu multe greutăți; cei dela codru, unde agricultura nu-i atât de rentabilă, cei dela câmpie (pustă) în luptă economică cu Nemții, au pierdut mult. Totuși au rezistat, și cu încetul, luând pildă dela Nemți, în lucrarea mai rațională a pământului, la creșterea vitelor, cultivarea pomilor și a viței, etc., azi sunt bine situați.

Meseriași și comercianți români în înțelesul cel adevărat al cuvântului, până azi nu am prea avut. Am avut numai plugari-meseriași și plugari-comercianți. Tot ce avem azi la sate sunt cojocarii, ici colea bărdași, câte un rotar, faur, etc. Aceștia însă își esercită meseria mai numai iarna, căci peste vară sunt ocupați la lucrul câmpului. Numai pe lângă orașe mai aflăm o clasă de meseriași, și aceia de tot slăbită în urma concurenței ce o fac meșteșugarii streini. Adevărat este că țăranul iobag, care făcea robota, era cu desăvârșire atârnat de „Domnul de pământ-Spăhie”, și nu putea să fie nici meseriaș, nici comerciant. Cu acestea se ocupau numai oameni liberi ori privilegiați, ca Sârbii și Grecii sau Macedo-Românii, anume aduși după eliberarea Banatului de sub Turci. Acești coloni privilegiați au fost cu timpul nimicivi de Ovrei. Le-au rămas însă numele, căci în Bănat, comerciantul e numit numai „Grec”. Sub domnia ungurească, comerțul era făcut numai de streini, mai ales de ovreii maghiarizați, cari, favorizați de stăpânire prin acordarea diferitelor licențe, a’u acaparat tot comerțul. Să sperăm însă că aceste vremuri grele, prin cari am trecut și ne aflăm încă azi, se vor îndrepta spre bine, pentru dezvoltarea comerțului și a industriei naționale.

Bănățenii, urmând pilda Ardelenilor dela Sibiiu cu

„Albina”, înființează în Timișoara la 1885, prima bancă românească „Timișana”, cu un capital societar de peste 20 mil. lei.

## *Industria casnică la sate*

Atât la munte cât și la câmpie, în fiecare casă, cinstea femeilor bănățence este de a avea războiul de țesut pânză, covoară, straie și alt material pentru îmbrăcăminte.

\* Războiul pentru țesut e făcut din lemn și are următoarele părți: două „scenghere” sau „natre” cioplite în pătrat (le dăm numirea cunoscută în graiul bănățanului de la munte, nota aut.), și încheiate pe patru picioare de o înălțime de cca. 50 cm. La mijloc războiul este legat prin o „vergeauă” de fier. La capete au opritoare pentru „suluri”. La mijlocul războiului sunt două „cocăi”, pe acestea se sprijinește „cruclnicul” ce ține „ițele” și „brâglele” (jugul); în brâgle este băgată „spata” cu dinți de lemn fixați cu sfoară între „procilă” (marginile spetei) și „băbițele” de la margini, cari țin spata ca să nu se descompună.

Brâgtele au următoarele părți constitutive: jug și „policioară” legate prin două sfori numite „finlare”. La partea dreaptă a femeiei care țese să află „cinzaica” și un fus, regulatorul sulului pe care să adună materialul țesut și să numește „zatcă”.

Sub brâgle, la pământ sunt „tălpitele” — ca la un pian — legate cu sfoară groasă de „jușieii” ițelor. Jumătatea de războiul de țesut, cea de dincilo de „brâgle e numită „spaf”, iar cea dela ițe până la sulul din fața femeiei care țese se zice „natră”. Partea întregitoare e „suveica” în care se află un „sjârcel”, ajutor pentru ca „șeava” cu „băteala” să fie trecută prin „rost”.

Fetele până „sînt de școală” învață a toarce, a „năvădi”, a „scărmăna” lână, iar când „ies din școală” învață în serile de iarnă „la război”, sau să facă „chei”, „ciurătură” să „împistrească gulere, „pumnași” și „prăpiept” la cămăși. Lucrează în „ghieghiej” la „chițele” ori oprege; căci fata care nu știe „lucru din casă” cu greu să mărită.

Cânepa și lâna sunt materialele pentru industria casnică a bănățeanului. Cânepa e de două feluri: de vară și de toamnă. Cânepa să zmulge din pământ se leagă în „mănuși“ sau „mănunchi“ și se așează în bălți ori sub malul vr'unui râu. Locul acesta îl numesc „topile“. Acolo cânepa stă 12—14 zile ca să se „topească“. După ce astfel preparată, se întinde pe garduri la soare și se usucă este bătută în „proțap“ cu un „năbonic“, — o sabie de lemn tare. După o asemenea bătaie „pozdările“ cad jos, iar fuiorul rămâne în mână. Pieptenatul se face cu „drâglu“ (un piepten cu dinți lungi de fier). Din acest pieptenat bănățanca scoate patru feluri de fuioară: fuiorul bun, „stupa“, „câlții“ și „drugăloșii“ adică fiarele cele mai groase.

Din fuiorul subțirel și stupa bună se toarce pentru „urzeală“ și „băteală“ în pânză bună de cămeși și alte albituri ori covoare ră numite „ponevi“. Din cel gros țese saci și învelitoare de trăsuri românca.

Lâna se fierbe pentru a se scoate grăsimea și a-o curăți. După aceia se usucă întinsă pe „prăjini“. E apoi scărmanată și după aceia pieptenată. Din pieptenătură se alege țaranca cu două feluri de lâna: cu „păr“ și „canură“. Din canură se torc fire mai groase pentru șubă, căbăniță, cioareci, obiele și stranie (straie).

## Religia

*Religia.* Creștinismul la Românii bănățeni, ca cei din tîi coloniști ai lui Traian, derivă de pe vremea Romanilor. Chiar se știe despre existența unei vechi eparhii în părțile acestea, căci la sinodul ecumenic dela Niceia (325), a luat parte și un episcop din Dacia Traiană.

La început biserica română din Banat atârna de mitropolitul Sirmiului și de patriarcul Romei. Mai târziu întreaga biserică română din Dacia, trece sub patriarhia din Constantinopol. Trecând peste istoria bisericei gr. ort. din Banat, dela înființarea statului ungar până la venirea Sârbilor aici, când episcopiile române se contopiră în ierarchia privilegiată a Sârbilor, biserica ortodoxă română peste tot locul și timpul a fost persecutată. In restimpul

acesta aproape întreaga mobilime română să lăpădă de lege și națiune, trecând la catolicism: să maghiarizează. Poporul românesc însă a rămas în legea sa strămoșească, care era greco-orientală.

La organizarea ierarhiei sârbești, Românii din Banat au trei episcopi: în Timișoara unde era și biserica și școala românească, Lipova și Caransebeș, care a fost apoi strămutată la Vârșeț. Acesata durează până la anul 1865, când despărțindu-se bisericește Românii de Sârbi, cu restaurarea Metropoliei gr. ort. se reînființează și istorica diecesă a Caransebeșului, care cuprinde pe toți Românii gr. ort. din Banat, afară de patru protopopiate de lângă Mureș aparținătoare diecesei Arad.

Unirea cu biserica papistașe a pătruns mai greu în Banat ca în Ardeal înainte de 1848. Unirea în Banat s'a făcut mai mult din cauza lăcomiei moștenite dela Sârbi a unor preoți gr.-orientali, cari sub numele de „Stolă” exploatau poporul, pe când preoții gr. uniți îndeplineau „gratis” toate funcțiunile rituale. De aceea unirea s'a și lățit mai întâiu în părțile sărace de către Ardeal, și numai mai târziu, după înființarea episcopiei unite din Lugoj, s'a estins și în alte părți ale Banatului.

La început se mai făcea și în popor deosebirea între „unit și neunit”; astăzi însă aceia nu mai există, după ce poporul a ajuns să vadă că credința, slujba și cărțile bisericești sunt la fel. Deosebirea confesională, a rămas azi în Banat măr de ceartă doar numai între acea preoțime, care face propagandă de politicianism, ori pe seama vreunui individ, ce urmărește pe asemenea cale vr'un chip de căpățuială.

Bănățenii sunt oameni bisericoși de regulă; cei destoinci „cântă în strană, spun apostolu”, însă la drept vorbind nu sunt destul de religioși; dovadă concubinatele cele multe, sau așa numite „căsătorii de probă”, ce întrec cu mult în număr căsătoriile legale; iar tăria credinței de demult nu o mai au azi, deoarece în timpul din urmă mulți, foarte mulți, s'au făcut adventiști, baptiști, po-căiți, etc.



## Școala

Urme de învățătura românească în Banat se află de mai bine de trei veacuri. Sub ocupația turcească deja erau școli românești. La anii 1772, prin instrucțiunea de colonizare a Mariei Terezia, — după ce Banatul a fost recucerit dela Turci —, s'a fost hotărât ca în mijlocul fiecărui sat nou fondat, ori dacă a fost ars de turci, să se expropieze loc de biserică, școală și casă parohială; iar pentru învățători, pe lângă salariul de 60 florini, să se dea pământ în țarină pentru livadă și pășunat.

La doi ani mai târziu, adică prin rezoluția majestatică 29 Nov. 1774, urmată la proiectul de învățământ pregătit prin deputațiunea ilirică, s'a statorit, ca pentru învățătorii naționali (învățătorii naționali erau cei care conduceau școlile românești și sârbești), să se hotărască intravilan îndoit mai mare decât la alți săteni, iar dacă sătenii vor zidi în timp de 3 ani, ori vor repara edificiul școlar, atunci să li se deie lemne gratuit.

Impărăteasa Maria Terezia la 1778, pentru școlile naționale populare, a fixat metoda de instrucțiune și a luat dispoziția cu privire la organizarea școlilor, care apoi împăratul Iosif II, din deosebita sa îngrijire pentru cultivarea poporului, a estins-o la toate școlile românești, în anii 1778—1780 și 1786. S'a dat poruncă de către Impărat ca „nici un tânăr să nu poată încheia căsătorie decât dacă va produce atestat dela învățător, că a frecventat școala regulat și că cel puțin în catehis a făcut progres”.

Din „Tabella conscripțională“ de la 1785, aflăm că numai în comitatul Căraș erau 195 comune, cu 104 școli și 118 învățători. În această „tabella” nu sunt trecute școlile existente în granița militară pe vremea aceia.

După a noastră părere pare-că guvernanții de atunci purtau mai multă grijă școlilor sătești, decât cei de azi. Căci iată ce găsim în rapoartele comisiilor și quasi-revizorilor de atunci.

„Fiind poporul însărcinat cu multe dări și așa nu este nădejde ca părinții de bună voie ori prin alte mijloace să provadă pe pruncii lor cu cărți de școală și requizite, apoi e de părere comisia, că precum școlarii în trecut au

fost provăzuți cu cărți din partea Majestății, așa să să facă și'n viitor câțiva ani până când poporul românesc va cunoaște foloasele școalei și va ajunge la stare materială mai bună”.

Școale primare vestite aveau atunci românii în Banat pe lângă mânăstirile Morava, Partoș și Srediștea-Mică lângă Vârșeț; iar după provincializare, împărăteasa Maria Terezia ordonă ca în fiecare comună să se pună învățător, lăsându-se tot odată lemne gratis din pădurile statului pe seama acestora. Asemenea s'a reglementat controlul școalelor printr'un director școlar. Tot pe timpul acesta se înființează un curs de 6 luni de teologie și pedagogie la Vârșeț, cu profesori români, școală care mai târziu s'a mutat la Arad; până la 1843, când se decretează introducerea limbei ungurești în întreg învățământul.

Deja după revoluția din 1848, s'a pornit o mișcare culturală mai generală, după ce li s'a dat și Românilor, drept să-și folosească limba lor în biserică, școală și la judecătorii. Românii bănățeni au obținut însă rezultate mai însemnate numai după despărțirea de către Sârbi și înființarea dieceșii de Caransebeș, cam de pe la anul 1870 încoace.

Până la desființarea fostei monarhii Austro-Ungare, școala românească în Banat, ca și în întreaga Ungarie, s'a susținut numai cu jertfe mari și a fost în lupte grele cu guvernul unguresc.

## *Nunta la Bănățeni*

Românii noștri când merg după mireasă, își fac un steag dintr'o măramă (cârpă, roșie care însemnează un lucru cel face un Crai). Sub acest steag tinerii invitați de mire ca nuntași, dintre cari stegarul ține steagul în mână sus, beau toți dintr'un păhar apă ori vin, „însemn de frăție” promițând că vor sta lângă mire nedespărțiți până îi vor aduce mireasa acasă, adecă până va fi nunta gata.

Aceștia își aleg dintre dâșii trei înși, pe cari îi numesc „Colăcari” și-i trimit la casa miresei, ca se ispitească cum stau treburile acolo.

Ajungând solii acolo, află la poarta miresei, care

poartă e legată cu un lanț de fer învălit în pae, o mulțime de oameni stând la pândă (pază) cari ar forma ostașii miresei crăiasă.

Solii, sau mai bine zis unul dintre dânșii, ajungând la poarta miresei, prin vorbe potrivite cu istețime, să silesc a ispiti, cum stau trebile aci. Unul dintre oamenii miresei îi răspunde, îi întinde plosca și bând, îi dă un colac; acela îi dă în schimb altă ploscă, apoi să întorc toți colăcarii cu colacul la mire, ceia-ce însemnează că lucrurile stau în bună rânduială. Colăcarii întâlnindu-se cu mirele pe cale îl încunjoară de 3 ori, dând prin aceasta de știre, că toate s'ar afla în bune speranțe.

Atât mirele cât și mireasa au, pe partea lor câte un sătean dintre nuntași, care întreabă sau răspunde din partea ambelor tabere ocazionale. Acesta se cheamă „Vornic“, pe unele locuri „Gornic“, iar într'alte părți „Urătorii“.

Acești Vornici la convenire, după ce și-au terminat convorbirile descrise mai jos, încă beau un păhar de înfrățire.

Ajungând solii cu Vornicul mirelui, acesta începe a cuvânta către poporul adunat la poarta miresei.

Ce voe ce veselie!  
Ce lucru poate să fie?  
Că stați aici adunați  
D-voastră iubiți frați!  
Căci noi mult loc am umblat  
Așa ceva n'am aflat!  
Trei luni sunt de când venim,  
Ne uităm și tot privim,  
Dar așa lucruri tocmit  
Încă nu ne-au fost ivite!  
Afară fete jucând  
Feciorii sărind, strigând,  
In casă plâns, desfătare  
Tocmai ca la un harț\*) mare;  
Unde unii învingând  
Râd, saltă în al lor gând;  
Iar din contră cei învinși  
Stau de durere cuprinși!

---

\*) Luptă, război.

Noi vedem poartă legată,  
 Dar nu-i mare ridicată!  
 Lângă dânsa multe gloate,  
 Stând strânse și adunate!  
 Poarta legată cu paie,  
 Gloata 'n cap stă să ne saie,  
 Gândind doar să ne îngrozească,  
 Căii să ni-i prăpădească.  
 Legată cu lanț de car,  
 Ca să umblăm în zadar,  
 Și cu funii de fuior;  
 Au nu v'au fost de noi dor?  
 Drept aceia vă rugăm  
 Și sfat înțelept vă dăm:  
 Să fiți cu noi buni și blânzi,  
 Că nici noi nu nis flămânzi;  
 Nici nu ne temem de voi,  
 Măcar suntem trei sau doi!  
 Ear voi gloată adunată  
 Ca fel de gătire armată;  
 Că a noastră al ceată, încă,  
 E napoi mare, adâncă,  
 Vine, dar nu cu gând rău,  
 Să ferească Dumnezeu,  
 Ci al ei scop bun este,  
 Cum doar ați și prins de veste?

Urmează apoi vorbirile „urătorului“ miresei, care să prefacă că, nu știe ce a zis „urătorul” mirelui, și caută al face ca să se depărteze dela casa miresei; dar aceștia credincioși mirelui, nu să mișcă din loc, ci începe de nou altul, de astă dată un „Colăcar”.

Cinstite vornic de casă:  
 Spuse-și; mult nu ne pasă.  
 Ce-ai luat în rău cuvântul  
 Ce și volvură și vântul?  
 Ca să ști că nimica,  
 Din câte ai spus nu ni frică!  
 Căci cum vezi nis toți ca mărul,  
 Intregi, spunem adevărul.  
 Tinerul nost crăișor,



Plin de pară și de dor,  
S'a sculat de dimineață  
Și spălându-se pe față;  
A luat un buciom mare  
Și-a suflat în trei părți tare,  
Și-au adunat oaste multă,  
Ce de el bine ascultă.  
Patruzeci de călărași,  
Cu cai ce să sparg de grași,  
Pedestri cincizeci și nouă,  
Oaste tineră și nouă;  
Și vine cu ia 'napoi,  
Inșirată câte doi;  
Ca întorcându-se lin  
Să fie suta de plin;  
S'au și mai mulți, doi ori trii  
Precum și D-ta ști.  
Noi prin codri am vânat,  
Prin chedii lor am intrat;  
Prin câmpiile frumoase  
Dumbrăvile răcuroase.  
Când fu la mijloc de loc,  
Stete Craiul nost' pe loc;  
Căci zări urmă de fieară,  
D'o sprintenă Căprioară.  
Craiul ținu pe loc sfat,  
Cu ai săi ce-a adunat;  
Sfetnicii au sfătuit,  
Dar filosofii au ghicit:  
Că n'ar fi urmă de fieară  
Nici sprintenă Căprioară;  
Ci ar fi urmă de o zină,  
Cu foc și frumusețe plină,  
Craiului nost' dăruită  
De sus; de soață iubită.  
Atunci Craiul lăsă toate,  
Adună a sale gloate,  
Și făcu cu calul roată;  
Și pre noi din oastea toată,  
Fiind cu cai mai fugaci,  
Și de gură mai schitaci,



Ne-au trimis mai înainte  
Să călătorim ferbinte.  
Și ispitând cu tărie,  
Să-i dăm știre cu trezie;  
Noi am venit ca prin Vânt  
Pre semne, de pre pământ;  
Pre a cerului lumină,  
Pre raza cea de stea plină,  
Și pre urma cea de fieară  
În toate lături prin țară,  
Pân' la marginea ăstui sat,  
Unde să află un pod stricat,  
Și-am căzut fără rușine  
Sau rupt o blană cu mine,  
Căzu și a mea (nevestă) soție  
Cu asemenea tărie.  
Până când noi ne-am sculat,  
Urmele s'au astupat.  
Eși o babă sbârcită  
Spre a nost folos ivită,  
Ne spusă să nu ne pasă,  
Să mergem din casă în casă,  
Pân' ajungem la ăst' loc,  
Unde este al nost' noroc.  
Aici vedem multe fete  
Țițeind pre sub părete,  
Multă gloată adunată  
Spre ceva mare gătată;  
Urma aici mau adus,  
Cum mai înainte v'am spus;  
Steaua înc' aici ne lasă  
Să ne faceți loc în casă,  
În obor să ne primiți!

*Aici iar răspunde vornicul miresei apărând mireasa;  
apoi merge alt colăcar al mirelui:*

Cinstite Vornic, deloc (imediat)  
Să-ți dea D-zeu noroc;  
Nu ne lua așa de grabă!  
Ști că graba strică treaba!  
Gândiți că ni-ți spăria

D'aici a ne depărta?  
 Dar să ști că ai greșit,  
 Când asta ai gândit.  
 Vă spunem mai apriat,\*)  
 Ca să știți cu adevărat,  
 Că noi suntem soli crăești,  
 V'am spus c'al nost' crăișor  
 Cu al vântului dor,  
 Pre aste locuri umblând  
 Cu ai săi câți-va oarecând,  
 Au zăpsit a fi o ciută  
 Cuvântătoare nu mută:  
 Cu cisme roșii încălțată,  
 Cu țundră neagră 'mbrăcată,  
 Moțată la cap și mare,  
 Bălta nu tocmai tare.  
 In curte să ne lăsați  
 S'au ciuta pre loc ne-o dați  
 Voiți de voe a ni-o da?  
 Ori cu sila-o vom lua!

Din ultimele cuvântări ale acestui „colăcar” să vede hotărîrea lor de a lua mireasa și cu sila; din care cauză „urătoriu” miresei, începe blând cu vorbe bune a apăra mireasa, dar văzând că se apropie nuntașii cu mirele, chiuind și „urezând”, strigând: „Voe bună! iu! hu! hu!” și pușcând cu pistoalele „ne mai având încotr'o, deșchi-zând poarta zice:

Mergeți coala toți în casă!  
 Căutați în cornul de masă,  
 C'aflați a voastră Crăiasă;  
 Ii ca și un trandafir frumos  
 Făcută spre al vost' folos;  
 E 'npănată împodobită  
 Cu de toate dăruiță  
 Pentru Craiul vost gătită.

Zicând acestea, îi dă Colacul ce-e destinat miresei spre a-l lua ca o cunună pe braț și o ploscă cu răchie, din care beau, apoi vornicul mirelui care să considera ca învingător, zice celor adunați acolo, poruncind:

\*) Mai hotărît.

Casele să le 'ncălziți,  
Coșuri cu ovăs gătiți,  
Blidele să le umpleți,  
Dar să nu vă aflăm sumeți!  
Căci Craișorul nostru iatăl vine,  
Și-va cădea tot cu bine!

Aceste obiceiuri să întâmplă unde căsătoria este legală și, aci să poate vedea din versurile sus citate, cumcă la poporul nostru nuntașii sunt hotărâți „*de voe ori de silă, mireasa trebuie să o ducă!*” din care cauză, cu deosebire când merg după mireasă într'alt sat, merg cu căruțe și cu călăreți mulți, dintre care nici unul nu merge nearmat.

Când însă părinții fetei nu să învoiesc să-și mărite fata lor după vre'un „june” în care fata s'a „îndrăgit”; atunci „junele” adună mai mulți prieteni credincioși, și fac legământul de înfrățire, întocmai ca la căsătoriile legale, dar în secret, și să întărește cu jurământ această acțiune a lor.



*Port bănăneșesc (jud. Caraș).*

## *Desvoltarea istorică-culturală*

Înainte de a cunoaște trecutul Banatului, schițat în liniamente generale, atât cât în cadrul acestor rânduri e posibil și cu rost, voi da și puține coordonate geografice, privitor la Banat.

I. *Situațiunea geografică a Banatului*: între 20° și 22° 40' E de Gr. și 46° 10' N.

II. *Natura solului*: 1. Regiunea muntoasă dela Mureș-Rusca-Orșova, până la Reșița-Oravița, bogată în metale și cărbuni. Aci aflăm munții cei mai înalți cu vârfurile: Păgieșul 1380 m., Poiana Ruschii 1350 m., Poarta de Fier 700 m., este trecătoarea (pasul) spre Hațeg. Muntele Mic 1800 m., Țarcu 2190 m., Godianu 2325 m., Gugu 2230 m. și Domogled 1190 m. pe fosta frontieră cu vechiul regat. Semenicu 1450 m. de-asupra Reșiței. 2. Regiunea deluroasă dela Reșița-Oravița spre Vârșeț-Baziaș: argile-lutoase, bogate în păduri, pomături și vii. Vestita țuică de Bănat, din carea înainte de război se exporta cantități foarte mari în Austria și Boemia, sub nume fals: Silvoriu de Sirmiu. 3. Regiunea de câmpie dela Baziaș-Vârșeț-Timișoara spre Tisa: șesuri humoase, pe alocurea nisipoase, ca nisipiștea cea mare dela Deliblata. E foarte bogată în totfelul de cereale; de aceia cu drept cuvânt s'a numit Canaanul Ungariei.

III. *Stațiuni balneo-climaterice*: 1. Buziaș, Alt. 132 m., băi minerale, calde și reci, hidro-carbonizate și calorifere de nomol feruginos și ape minerale de băut. Sezon 15 Mai—15 Septemb. Stațiune de c. f. pe linia Lugoj-Gataia și Timișoara-Buziaș. 2. Băile Herculane. Stațiune de c. f. pe linia Timișoara-Orșova-București. Alt. 168 m. Sezon 15 Mai—15 Sept. Băi Termale sulfuroase și cloruro-sodice de renume european. 3. Lipova. Stațiune de c. f. Timișoara-Lipova. Alt. 135 m. Băi calde și reci. Ape minerale de băut hidro-carbonizate, feruginoase. 4. Marila-Staierdorf. Stațiune climaterică cu pozițe frumoasă, climă plăcută și împrejurimi cu păduri de brad la alt. de 900 m. Localitatea e foarte cercetată de oameni suferinzi de plumâni și boli mintale. Stațiune de c. f. este Oravița-Montană și Anina. 5. Bocșa Montană, cu stațiune de c. f.

pe linia Timișoara-Reșița. Loc plăcut de vilegiatură, cu un sanatoriu vestit.

IV. *Căi de comunicațiune*. Șosele naționale. Dela Arad peste Timișoara-Vârșet-Baziaș la Dunăre. Dela Timișoara peste Lugoj-Caransebeș la Orșova: cu ramificație dela Lugoj peste Făget-Ilia-Mureșană spre Ardeal; iar dela Caransebeș, peste Poarta de Fier spre Valea-Hațegului. Șoseaua: Baziaș-Moldova de-a-lungul Dunării la Orșova. Afară de acestea sunt însemnate ramificații de șosele județene, care leagă diferitele centre între sine.

*Linii de cale ferată*. Banatul are o întinsă rețea de cale ferată, al căreia centru e Timișoara. I. *Linii principale*: 1. C. F. Timișoara-Lugoj-Caransebeș-Orșova. Lungimea 190 km. Dela Caransebeș, calea ferată urcă mereu trecând prin trei tunele mari, până la Poarta Orientalis (Alt. 515 m.), de unde coboară în valea adâncă a Cernei la Orșova. 2. C. F. Timișoara-Vârșet-Baziaș. 3. C. F. Timișoara-Arad-Curtici, spre Ungaria. 4. C. F. Timișoara-Jimbolia spre Jugoslavia.

II. *Linii de căi ferate vicinale*: 1. Dela Timișoara peste Voiteg la Reșița, cu ramificație dela Berzovia spre Orașița-Anina. 2. Dela Timișoara la Lipova. 3. Dela Timișoara la Buziaș. 4. Timișoara-Modoș. 5. Dela Lugoj spre Făget-Ilia-Mureșană. 6. Dela Lugoj peste Buziaș la Gâtaia-Jamul-Mare-Vârșet. 7. Dela Caransebeș peste Vama-Marga spre Bouțari-Hațeg.

\*

Numirea de Banat o are dela Ban, (Pan ?), jude sau administratorul ținutului și obvine în istorie pe timpul regilor arpadiani, vestitul „Banatul Severinului“. Înainte de acestea, provincia însă aparține „Daciei ripensis“. Fiind cucerit de Romani ei zidesc mai multe castre și cetăți cum au fost: Arcidava la Vărădia, Centum Putea la Surducul Mare ori la Buștini, Berzavia la Jidovini, Aixis sau Azizis la Ezeris, Caput Bubali pe Cozlari, Tapae la Jupa, Tibiscum la Caransebeș, Gaganis Ad-Mediam la Meedia, Tierna la Orșova, ale căror urme se văd și azi, până și vestitele Băile Erculane din Valea Cernii. Împăratul Aurelian părăsind Dacia, deci și Banatul a ajuns sub stăpânirea popoarelor barbare, ce au trecut pe aci.



*Liceul «General Dragalina» din Oravița  
(jud. Căraș).*

BCU Cluj / Central University Library Cluj

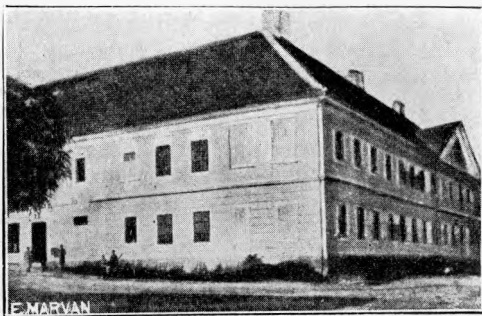
Tot aci s'a născut poporul daco-român, unde aflăm cele dintâi mărturii istorice despre Români.

La venirea Ungurilor, Banatul de azi era ducatul lui Glad, care și după ocuparea țării de către Unguri, deși vasal acestora, rămâne domn al ducatului, el și următorii săi, până în vremea lui S. Ștefan, primul rege unguresc, când, domnea Achtum sau Optum, cu a căruia moarte încetează ducatul. Banatul acum fiind împărțit în comitate sau județele Torontal, Timiș și Caraș ajunge sub administrarea unui Comite sau Ban, care stă direct sub potestatea regelui unguresc. Tot pe atunci erau aci mai multe Knezeate sau districte valache, privilegiate, direct supuse regilor ungurești, având cetăți sau castele întărite ca: Lugoj, Caransebeș, Mehadia, Comyath, Berzava, Caraș, Somlia și Iladia. Mai târziu aflăm ca Bani ai Severinului pe Luca, Oslu, Laurențiu, Ugriu, Pavel, Micud, Timotei și Macu.

Pe timpul stăpânirii turcești de 164 ani, Banatul a fost împărțit în sandjacuri, după administrația turcească. În epoca aceasta mulți români periră sub apăsarea tur-



*Teatrul din Oravița.*



*Cazarma Grănicerilor din Bozovici, astăzi școală.*

cească, mulți se retraseră la munți ori emigrară; astfel că Banatul rămase despopulat. În contra turcilor a luptat ca Ban al Severinului cel mai mare erou al creștinătății Ioan Huniade (1438—1446); iar sub fiul său regele Matia Corvinul luptă și viteazul Pavel Chinezu ca Ban al Severinului și Comite al Timișorii (1478).

După alungarea Turcilor, o altă calamitate a dat peste Bănățeni. Împărăția a adus o mulțime de coloni: Nemți, Boemi, Francezi, Spanioli, etc., cari au ocupat moșiile mănoase dela șes, ori că s'au așezat prin orașele Timișoara, Vârșeț, Biserica Albă, Cudritz, etc. Abia sub împăratul Iosif al II, după ce li s'a dat și Românilor drept de trecere dintr'un loc în altul, s'au așezat și Românii la șes (la pustă) unde sunt azi cele mai mari și mai bogate sate românești.

Tot în acest timp se poate pune și colonizarea Românilor-Olteni (Bufanii) și așezați în locurile montane Oravița-Montană, Sasca-Montană, Ciclova, Moldova, Bocșa, Reșița-Montană și Dognecea, apoi cei dela Sân-Miclaus, Banat-Comloș, Torac, etc.

Colonizarea Sârbilor în Banat s'a făcut în două rânduri. Cei dela Cuvin-Vârșeț, au venit sub Matei Corvinul, iar cei de lângă Tisa-Mureș (Torontal), cu patriarhul Arsenie Csernovcs, au venit sub Leopold I. Se mai amintește despre o colonizare a Sârbilor în Banat la anul 1733, iar la 1740 vin coloniști Bulgari la Denta și jur, Vinga, Beșenova, etc., și cele șapte sate crașovenesti din Valea Carașului.

Scăpați de sub jugul turcesc, Românii bănățeni în



timp de 200 ani, încetul cu încetul urmează calea progresului. La început administrația avea caracter militar. Pentru apărarea provinciei de către Turci s'au înființat cele trei regimente de graniță, unul românesc la Caransebeș, altul sârbesc la Biserica Albă și altul german la Panciova sau Confiniul militar; astfel toți bărbații acestor regiuni sunt obligați a servi în armată; iar pentru jertfele aduse, se bucurau de drepturi excepționale ca ceilalți locuitori.

Confiniul militar s'a desființat la 1872, iar pe teritoriul fostului regiment de graniță româno-bănățean, s'a creat județul Severin, care la 1880 s'a anexat județului Caraș; ca mai de curând în 1925, să se desfacă în județele Caraș cu sediul în Oravița și Severin cu sediul în Lugoj. La desființarea Confiniului militar, grănicerilor, pentru serviciul lor credincios, li s'a dat spre folosință jumătate din pădurile statului, din care s'a înființat Comunitatea de avere, a fostului regiment romano-banatic, cu sediul în Caransebeș și cu primul ei președinte generalul Traian Doda.

Sub administrația civilă, Banatul incorporat la Ungaria e împărțit în cele trei comitate sau județe: Caraș, Timiș, Torontal, cu Comiți supremi în frunte. Se dispune ca la conferirea oficiilor publice să fie preferiți catolicii. Se fac noi colonizări, apele se regulează, mocirlele se seacă și se ridică agricultura, pomăritul, viticultura și comerțul. Pentru înaintarea industriei se fac în Timișoara diferite fabrici. Apoi s'a pus mare pond pe ridicarea culturală a poprului. Astfel s'a dispus ca în fiecare sat de 60 familii, să se zidească școală și să se pună învățător; în orașe s'au ridicat școli germane; iar pe seama Românilor s'au deschis cursuri de teologie și pedagogie pe spelele statului.

Provincia s'a măsurat și împărțit în districte, hotare și comune, făcându-se complexul fiecăreia. Așa s'a regulat și proprietatea individuală. Pentru fiecare sat s'a dat și pădurea comună. Românilor li s'a asigurat biserica și școala cu sesiuni parohiale și pământ școlare. Peste tot Românilor bănățeni li s'a îmbunătățit soarta, dându-li-se libertatea de a se muta dintr'un loc în altu și de a avea moșia proprie.

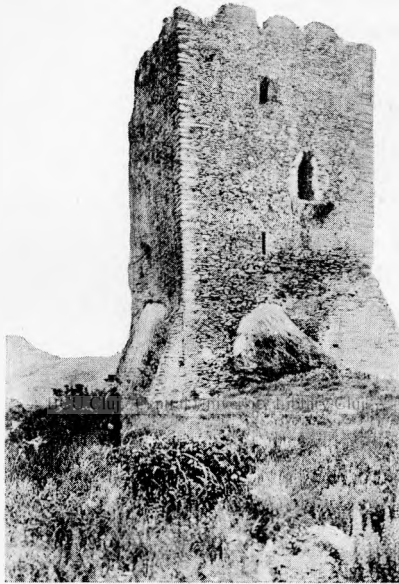
Mai târziu, în războiul cel lung cu Napoleon în care mulți Români au sângerat, Curtea din Viena în urma împrejurărilor nenorocite s'a văzut silită a asculta dorințele nobilei ungar. Limba maghiară se introduce în școală, administrație și la judecătoria. Autoritățile bisericești sunt silit să poarte matricule și să corespundă cu cele civile numai în ungurește. Urmează anii viforoși ai revoluției. Românii bănățeni asupriți bisericește și politicește se mișcă. Țin la Lugoj sub presidiul lui E. Murgu, bănățean și el, marea adunare națională, în care hotărâse despărțirea bisericească de Sârbi și aleg doi episcopi români pentru diecesa Timișorii și a Vârșetului. Guvernul revoluționar unguresc a ajutat pe bănățeni în năzuințele lor de despărțire, căci au întărit aceste episcopii, dar au funcționat numai scurt timp.

După revoluție urmează absolutismul, un timp mai prielnic pentru Români. Iobăgia fiind acum ștearsă, toți oamenii sunt egali înaintea stăpânirilor și a lezei. Pentru regularea proprietăților s'a introdus Cartea funduară (Grundbuch), iar pentru prețuirea lor s'a făcut „Foile cadastrale“. Banatul numit acuma „Vojvodina sârbească“, e guvernat printr'un guvernator militar cu sediul în Timișoara. Afacerile administrative și cele judecătorești, deliberate în districtele provinciale, erau direct supuse ministerelor respective din Viena. În timpul acesta Românii bănățeni înaintaseră o rugare la împăratul, în care cer totuși îmbunătățirea sorții lor și despărțirea de voivodatul sârbesc; la care li se răspunde cu înființarea episcopiei greco-unite din Lugoj. Mai departe s'a regulat instrucțiunea în școlile populare, luându-se aspre dispozițiuni pentru promovarea învățământului, spre care scop s'au instituit „consilieri“ școlari guvernali.

După zece ani de guvernământ absolutistic, Banatul se reîncorporează la Ungaria și se restabilesc mai toate instituțiunile constituționale; iar după catastrofa dela Königrätz se formează Dualismul.

Dela pactul dualistic până la prăbușirea monarhiei Austro-ungare, soarta politică-culturală a Românilor bănățeni e la fel ca a Ardelenilor. Comunele sunt grupate în cercuri electorale, astfel ca pretutindeni alegătorii români să fie slăbiți prin minorități neromâne. Pe toate terenele

și în tot modul s'a lucrat ca Românii să fie cât mai mult împiedecați în dezvoltarea lor culturală-economică. Ei însă au rezistat până în ceasul desrobirii lor definitive, păstrându-și limba și datinele moștenite dela străbuni. „Lupta cu statul ostil a păstrat într'o tabără integrală toate forțele, a dat naștere unei vieți patriarhale, sănătoase în înfățișările ei rustice, cu note de austeritate și cu-o alvie sufletească mai adâncă“.



«Cula» Vârșeșului.  
Ruinele unui turn de veghe.

## CUPRINSUL:

Românii din Banat (Prefață) . . . . .	Pag. 3
Tipul și caracterul . . . . .	” 4
Etnografia Banatului . . . . .	” 12
Bogății naturale . . . . .	” 24
Casa țărănească . . . . .	” 26
Hrana bănățanului . . . . .	” 28
Imbrăcămintea . . . . .	” 30
Ocupațiunea . . . . .	” 33
Industria casnică la sate . . . . .	” 34
Religia . . . . .	” 35
Școala . . . . .	” 37
Nunta la bănățeni . . . . .	” 38
Desvoltarea istorică-culturală . . . . .	” 45

