

FUNDAȚIA CULTURALA PRINCIPELE CAROL

CAMINUL CULTURAL

15 IANUARIE 1927. — BUCUREȘTI. — STRADA LATINĂ, 10

Către toate căminele noastre.

În peste cincisute de locuri astăzi, așezămintele de răspândit bunele cunoștințe și iubirea între oameni, înființate de Fundația Culturală Principele Carol, lucrează. Unele își fac loc pe văile rezezi ale Banatului, altele se urcă pe tăpșanele fără copaci ale Basarabiei, ajung prin Ardeal și prin Bucovina, se ivesc la malul Mării sau împânzesc toată țara cea veche. Lucrul lor, într-o parte mai spornic și aiurea poate mai încet, se urmărește de-aici cu o deopotrivă luare aminte.

Legătura deadreptul, prin oameni plecați dela București anume deodată în patru unghiuri, e greu de făcut cu cincisute de cămine. Pe unde nu poate însă ajunge pasul, poate fi pus la drum gândul. El începe să vie, în chipul foarei acesteia, de două ori pe lună, la toți prietenii noștri. El încheagă, de fiecare dată, munca noastră atât de împrăștiată, într-o singură obște vie.

Foara va fi, în întâiul rând, a căminelor. De aceea cele mai multe și mai frumoase știri vor aduce la cunoștință bunele lor isprăvi, ca o răsplată pentru cel ce le-a săvârșit și ca pildă și un îndemn pentru semenii.

În al doilea rând, ea va cuprinde toate hotărârile care ie privesc și toată informația culturală, care le poate folosi și, împreună, pot alcătui un material de ședințe ale membrilor sau de șezători ale satului sau târgului.

Ea va fi plină totdeauna de o încredere nezdruccinată alesele însușiri ale neamului nostru și câtă în binefacere pentru toți poate ieși din ele, prin unirea și osteneala și dragostea multă a celor buni.

Civilizație sătească.

E la București o mare societate de științe sociale. Ea se chiamă Institutul Social Român. Activitatea lui, care se cheltuiește în folosul tuturor, se vede mai cu seamă într-o revistă, „Arhiva pentru Știința și Reforma Socială”, care e în al șaselea an, și în niște prelegeri publice anuale.

Prelegerile de anul acesta vor fi 21 și vorbesc despre „Sat și oraș”.

În aceea de săptămâna trecută, care era a doua, d-l C. Rădulescu-Motru, profesor de Știința sufletului la Universitatea din București, a arătat tocmai care e sufletul satelor noastre.

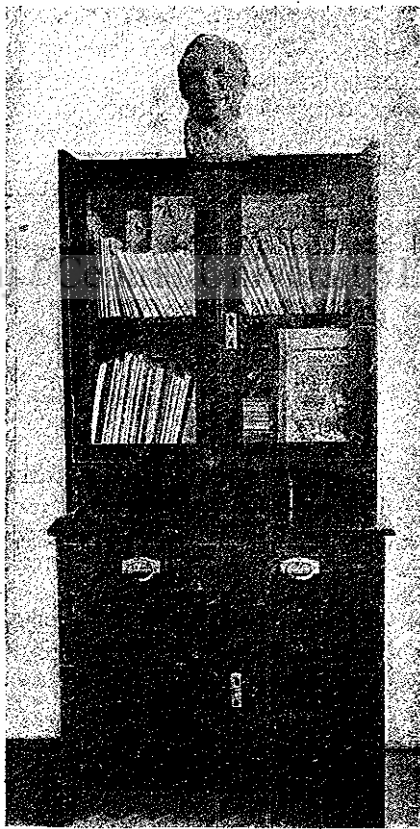
Multe lucruri de seamă a spus domnia sa, la care nu ne putem opri aci. Ceva de către sfârșit ne-a izbit însă prea mult și credem că ar folosi să fie cunoscut și de căminele noastre.

A dovedit adică, d-l C. Rădulescu-Motru, care a amintit adesea și de „satul meu”, recunoscându-se astfel fiu de țaran, că de când se cunosc popoare, se pare că ele se împart în două mari cete: unele cu civilizație de oraș și altele cu civilizație de sat. Cele dintâi se îngrămădesc în orașe, iubesc munca grăbită și amestecată, scrisul, artele, petrecerile iar celelalte trăesc risipite în așezări mici, cu îndeletniciri în-

cete și neschimbate. Strămoșii noștri de pildă, Dăcii și Geții n'au lăsat nimic scris după ei.

S'ar putea, așa dar, să fim și noi un asemenea popor de sate. Și atunci am fi datori să lucrăm pentru satele noastre și să facem din ele adăposturi de viață mulțumită și înaltă, care să nu mai aibă a se spina după viața de oraș.

Din sate ne-a ieșit țara, și în sate se înveșnicește ea.



Model de bibliotecă a Fundației pentru cămin cultural sau școală

Membrii căminelor.

Ca de obicei la începutul anului, dările de seamă despre munca de douăsprezece luni a căminelor vin din toate părțile. Masa de scris se schimbă într'un câmp de defilare pe care trec voioase legiunile culturale ale țării. Noi, și alătura nouă, toți câți urmăresc frământarea spre mai bine a vremii, ne simțim cu sufletul crescut.

O lămurire care uneori lipsește din această dare de seamă e numărul membrilor. Ea e însă de foarte mare însemnătate. Toate celelalte fapte ale căminului, adunări săptămânale sau șezători la date mai depărtate, biblioteci, câmpuri de sport, fond de clădire, au alt înțeles când sunt puse în legătură cu numărul celor cari le iau asupra-le. Omul le face pe toate, omul de ispravă în întâiul rând, firește, dar omul. Și pe el trebuie să fim ajutați să-l descoperim în tot ceea ce căminul vrea să se știe despre el.

Fiecare an, apoi, ar trebui să aducă un spor în numărul membrilor. Căminele rămân de cele mai multe ori la înființatori. E o greșală, ieșită poate mai curând dintr'o neînțelegere decât dintr'o lipsă de îndemn la treabă.

Dacă de pe urma căminului un sat întreg sau o obște oarecare poate trage tot felul de foloase culturale, cu atât mai mult membrul său. Căminul lucrează în afară în întindere, dar lucrează înăuntru în adâncime. Trebuie, prin urmare, dat prilej câtor mai mulți să urmeze și să facă această școală de desăvârșire.

Un membru mai înseamnă o cătime de bunăvoință organizată, care poate da căminului, mijloace de duh și mijloace bănești. Oamenii lui sunt și pentru cămin, ca și pentru țară, o avere. Fiecare cămin să caute să și-o sporească. Să fie și bugetul de oameni în neoprită creștere, an cu an, ca și bugetul de venituri și cheltueli.

Fundația vrea, în sfârșit, să știe câți sunt în toată țara oamenii cari lucrează pentru ajungerea scourilor ei. Astăzi, din lipsă de înștiințări dela toate căminele, presupunem numai că ei ar fi ceva mai mulți de 25000. E o oaste măreață, dar o credem și mai numeroasă.

Căminele să-și înmulțească membrii și să aducă la cunoștința Fundației numărul lor, de câte ori trimet câte o dare de seamă.

Cărți de membru.

Căminele culturale pot să ceară Fundației *Cărți de membru* pentru toți aceia cari sunt legați de Cămin prin activitatea, prezența și contribuția lor. Cărțile de membru sunt făcute numai pentru un an. Ele nu se dau de cât după ce omul și-a plătit cotizația lui către Cămin. Această cotizație se trece în carte. Ea coprinde și costul cărții de membru.

Programe de lucru.

Ori ce cămin care nu ține seamă de îndrumările din îndreptarul nostru „Căminul Cultural” și care nu se va sili cu înfrângerea necazurilor și piedicelor să împlinească cât de cât din ceia ce e arătat în această carte, va fi un așezământ de prisos

Conducătorii căminelor trebuie să-și facă din îndreptar un *vade mecum* al lor. Să-l citească, să-l pătrundă, să-l urmeze.

Programul va fi scos din el. Să nu ne rătăcim, rătăcind lumea cu vorbe și cu întocmiri cari n'au nici o legătură cu nevoile și cu viața ei. Ori ce program trebuie întocmit pe o temeinică cunoaștere a satului, a periferiei de târg sau a târgului. Să le dăm oamenilor aceia ce le trebuie. Să le fim de folos prin ceia ce le dăm. Să le formăm conștiința. Cu nepricepere, cu improvizații cari ne osândesc, încurcăm lumea, o turburăm, îi facem rău. Mai bine fără Cămin și fără Ateneu de periferie de cât cu ele nepriceput conduse, de cât cu conducători cari aleargă după prestidigitatori, după mandoline, și așează un act de Molière între două lupte de box.

Nu de box și de prestidigitatie are nevoie satul și orășeanul de margine, ignorant, vițiat și pierdut.

Urmând îndreptarul nostru și cercetând cu grijă viața satului să se întocmească programe cari să se lege și să cuprindă cu adevărat puncte de însuflețire și de luminare.

Un birou de deslușiri juridice și consultații medicale.

Fundația dă consultații medicale și juridice prin corespondență. Deslușirile juridice se dau de d. Alex. Lascarov-Moldovanu, iar consultațiile medicale de Dr. V. Voiculescu. Să se scrie lămurit juristului privitor la afacerea pe care o are și tot așa și doctorului arătându-i-se toate semnele și durerile fără inconvaz.

Prețul acestor sfaturi este: cel care cere deslușiri trimite pe adresa Fundației (Strada Latină 10, București) un mandat de 100 lei care este un abonament la revista „Albina”.

Cămine noi.

În luna Ianuarie s'au mai înființat următoarele cămine culturale:

- 510. „Sf. Gheorghe” com. Crisbov Brașov
- 511. „Poetul Cerna” » Văcăreni Tulcea
- 512. » Mănăstirea Ilfov

Fundația numără dar până la apariția acestei foi 512 cămine culturale.

Ce să nu se uite.

Să nu se uite în programele șezătorilor de la sate arătarea faptelor de mult interes din vremea care a trecut de la o șezătoare la alta. Aceste fapte istorisite cu grijă pun pe oameni în contact cu spiritul și mișcarea lumii. Căminul devine în acest chip o presă a satului, presa cea bună, căci, din tot ce un jurnal împrăstie zilnic, el alege ceia ce trebuie. O întâmplare, o primejdie, o mare silință, o binefacere, o luptă, un gând, o creație, o noutate spuse deslușit și lămurite cu știință așază imaginația și interesul iar ascultătorul visând, va porni poate spre lucru. Cine știe ce efect creator ar putea să aibă asupra unora, împărtășirea întâmplărilor și faptelor culese cu pricepere din jurnalele cari oglindesc tot sbuciumul universului. Până în ziua când omul câmpului va ceti singur jurnalul care aspiră să fie un manual de cultură, noi preferăm această presă, comunicată de Cămin, cu suflet pentru sufletul tuturilor.

La secția cinematografică a Fundației Principele Carol.

Se găsesc:

1. aparate de proiecție cinematografică cu bec electric incandescent și motor pentru tracțiune mecanică a aparatului. Unde nu există uzină electrică se pot întrebuința acumulatori puternici cu 14 ore ardere neîntreruptă. Distanță maximă pentru proiecție este de 18 metri. accesorii și

Prețul acestor aparate inclusiv aparatul de derulat filmele e de lei 50.000 lei (cu motor sau acumulator).

La aceste aparate se poate aplica și proiecțiunea de diapozitive care costă 12.000 lei.

2. aparate pentru săli mari de spectacole.

3. aparate pentru proiecțiuni fixe fără diapozitive. Cu aceste aparate se pot proiecta fotografiile, gravuri, desene, pagini de cărți, în toate culorile. Prețul unui astfel de aparat e de 13 500 lei.

4. Fundația închiriază programe cinematografice (drame, comedii, vederi, filme instructive).

Ce suprafețe de pământ au Căminurile culturale ale Fundației.

Căminul N. Iorga Albești-Pământeni Argeș	5000 m ² .
Căminul V. Alexandri Moinești Bacău	2500 m ² .
„ M. Eminescu Trg. Roșcani Bălți	1000 m ² .
„ A. Donici Năvărnet Bălți	1000 m ² .
„ D. Cantemir Baraboi „	1000 m ² .
„ Principesa Elena Scumpia Bălți	10000 m ² .
„ Spiru Haret Brătușeni Bălți	1000 m ² .
	(va urma)

De la cămine.

Căminul cultural „Vasile Alexandri“ din com. Moinești, Bacău, a dat un bal al cărui venit a fost 31142 lei.

La Crăieun acest cămin a ajutat cu haine și înălțăminte 40 copii săraci.

Căminul cultural „Deșteptarea“ din com. Dochia, jud. Neamț, a donat 3100 lei Comitetului școlar pentru ajutorarea școalelor din comună.

Căminul cultural din Mânăstirea Ilfov, a luat măsuri pentru formarea unui cor bisericesc.

Căminul cultural din Baia de fier, a întocmit un program al șezătorilor în număr de 12.

Aci lucrează mână în mână preotul cu învățătorii.

Căminul cultural „B. Delavrancea“ din Mîhăileni — Bălți, a luat inițiativa împrejmuirii cimitirului satului.

Insemnări.

■ Căminele Culturale aprobate de Fundație capătă prin aceasta calitatea de persoană juridică. Ele trebuie să fie în desăvârșită regulă cu administrația și cu cassa pentru că sunt supuse prin lege la controlul Statului.

Orice cămin trebuie să aibă inventarul averii lui de acareturi, mobile, cărți, terenuri, unelte de lucru și registrele cerute de administrație și de cassă.

La 3 luni sunt obligate să trimită Fundației dări de seamă asupra activității lor iar la timp să fie adunarea generală și să trimită gestiunea pentru verificare și aprobare. Tot asemenea și bugetele.

Un „cămin“ care nu ține seamă de ceia ce îi cere legea și regulamentul lui, e vinovat și în fața Fundației și în fața satului pe care trebuie să-l desăvârșască prin respectul obligațiilor pe care și le a luat.

■ D. Octavian Moșescu, profesor, fost președinte al societății academice România jună din Viena a fost numit misionar și inspector al Fundației pentru Dobrogea.

■ Pentru cămine, atenee populare, școli, cazărmi, bănci populare și oficii administrative se pot cumpăra dela Fundație placarde cu maxime, vorbe înțelepte și gânduri de-ale celor mai mari scriitori ai noștri.

■ În primul sfert al acestui an, misionarii Fundației vor merge în următoarele sate și târgușoare: Drăgănești (Vlașca) Moinești (Bacău) Băilești (Dolj) Celaru și Devesel (Romania) Șendriceni (Dorohoi) Petroșani, Cerna-Vodă, Hârșova, Babadag, Medgidia, Bumbești (Gorj) Domnești (Muscel) Leordeni (Muscel).

■ Cicluri de conferințe pentru orașe se vor organiza în Severin, Craiova, Caracal, Buzău, R. Sărat, Focșani, Constanța, Brăila, Galați, Bărlad, Roman, Rădăuți, Suceava, Câmpulungul Bucovinei, Cernăuți.

Cărți

Pentru Bibliotecile Căminelor, de folos unele învățătorilor și preoților, altele părinților și copiilor, altele pentru activitatea în cămin:

Pentru preoți

<i>Seldon:</i>	Adevăratul preot sau ce-ar face Isus	Lei 40
<i>Petrov:</i>	Pe urmele lui Isus	45

Pentru învățători

<i>S. Mehedinti:</i>	Altă creștere	25
<i>S. Mehedinti:</i>	Către noua generație	30
<i>I. Simionescu:</i>	Oameni aleși (străinii)	45
<i>I. Simionescu:</i>	Oameni aleși (români)	80
<i>Gh. D. Mugur:</i>	Laboremus	20
<i>Gh. D. Mugur:</i>	Căminul cultural	15
<i>Ap. D. Culea:</i>	Literatura și sezătorile copiilor	23
<i>Ap. D. Culea:</i>	Peniru a iubi copilăria	25

Pentru popor

<i>A. Gorovei:</i>	Carte de drepturi și datorii	15
<i>M. Sadoveanu:</i>	Viețile Sfinților	35
<i>M. Sadoveanu:</i>	Lăcrămile Ieromonahului Veniamin	15
<i>P. Dulfu:</i>	Ispăvile lui Păcală	30
<i>P. Dulfu:</i>	Isus Mântuitorul	20
<i>Ap. D. Culea:</i>	Când a fost Isus pe pământ	12
<i>Ap. D. Culea:</i>	Când țineau plăeșii strajă la Nistru	22

Pentru copii

<i>Robinson Crusoe</i>		20
<i>An. Culea:</i>	Daruri pentru copii	12
<i>Colodă:</i>	Păpăniile lui Tândărică	30
<i>De amicis:</i>	Cuore	45
<i>Andersen:</i>	Mărgăritare	20

Teatru școlar

<i>Lia Hârșu:</i>	Prinosul ingerilor	6
" "	Domnița adormită	6
" "	Steluța de aur	4
" "	Slujnica Măicii Domnului	4
" "	Volbură Vodă	4
<i>Constanța Hodos:</i>	Teatru de copii	18

Teatru popular

<i>Petru Savin:</i>	De sărbători	15
<i>P. Dulfu:</i>	Păcală argat	20
<i>F. Cristescu:</i>	Două surde	8
<i>Speranță:</i>	Lângă pământ	4

COMANDAȚI BIBLIOTECI

Pentru orice sumă aveți la „Fundatia Principele Carol”
Ea are un serviciu special de întocmire a bibliotecilor
pentru orice sumă arătată. La comandă să se scrie în ce
regiune cade comuna. Cărțile se trimit în pachete de câte
20 kg. E un mare ajutor pentru satele cari sunt de parte
de târguri și de librării.

Răspândiți larg în popor

ALBINA

Revistă întemeiată de Haret
O enciclopedie ilustrată

Administrația:

Fundatia Principele Carol

Abon. 100 lei anual

LAMURA

Revistă de cultură generală
pentru preoți și învățători

Administrația:

Fundatia Principele Carol

Abon. 100 lei anual

CĂMINUL CULTURAL

De GH. D. MUGUR cu colaborarea D-lor NICHIFOR
CRAINIC și Dr. V. VOICULESCU.

E o carte de nevoie pentru cei ce conduc organizațiile de
cultură pentru popor, mai ales pentru preoți și învățători
15 lei volumul.

CARTEA VREMII**COLECȚIE ENCICLOPEDICĂ**

INGRIJITĂ DE NICHIFOR CRAINIC

AU APARUT:

- | | |
|--------------------|----------------------------------|
| 1. EM. BUCUȚA | LEGATURA ROSIE |
| 2. CHARLES MAURRAS | VIIITORUL INTECIGENȚII |
| | trad. de T. Vianu |
| 3. ION PILLAT | SATUL MEU |
| | Versuri cu gravuri în lemn |
| 4. LUCIAN BLAGA | FENOMENUL OR GINAE |
| | studii filosofice |
| 5. H. IBSEN | PEER GINT |
| | trad. în versuri de Adrian Mănuș |
| 6. MIHAIL RALEA | INTRODUCERE ÎN SOCIOLOGIA |
| 7. LUCIAN BLAGA | FAPTA |
| | joc dramatic |
| 8. D. IANCOVICI | SOCIETATEA NAȚIUNILOR |
| 9. ST. ZELETIN | NAȚIONALIZAREA ȘCOALEI |
| 10. PIRANDELLO | ENRIK IV |
| | trad. de Al. Marcu |
| 11. V. VOICULESCU | POEME CU ÎNGERI |
| 12. OKAKURA KAZUZO | CARTEA CEAIULUI |
| 13. N. DASCOVICI | DUNAREA NOASTRĂ |
| 14. MARIA REKE | DUMNEZEU ÎN CER |

Indemnați pe toți să-și cumpere și să citească:

CUNOȘTINȚE FOLOSITOARE

Bibliotecă scoasă sub îngrijirea

D-lui I. SIMIONESCU prof. universitar

O broșură costă 5 lei. Comandați prin Fundație.

FUNDAȚIA CULTURALĂ
PRINCIPELE CAROL



STR. LATINA, 10, BUCUREȘTI

D

No

SCUTITĂ DE TIMBRU

prin legea publicată în „Monitorul Oficial”,
No. 39/922