

# MÉHÉSZETI KÖZLÖNY

1-10

AZ ERDÉLYRÉSZI MÉHÉSZ-EGYESÜLET HAVONKÉNT MEGJELENŐ HÍVATALOS LAPJA

Szerkesztőség és kiadóhivatal:

**KOLOZSVÁR,**  
Majális-utca 24  
Telefon 21-58 sz.

Felölös szerkesztő és kiadó:

**TÖRÖK BÁLINT**  
az EME tb. alelnök-főtítkára.

A M. K.-t az E. M. E. tagjai  
4 Pengő évi tagdíj ellenében  
tagsági illetmény fejében  
kapják.

## Újév küszöbén

Történelmi idöket élünk. Ezer kötelesség hárul mindnyájunkra. Minden erönket össze kell szednünk, hogy ezerféle kötelességünknek meg tudjunk felelni. Csak akkor vagyunk egész emberek, ha nem vonjuk ki magunkat a reánk váró feladatok teljesítése alól.

A világrengető, országos és nagyobb helyi jelentőségű problémák között igen szerényen húzódik meg az Erdélyrészi Méhész Egyesület és a tagjai által az erdélyi magyar méhészeti kultúra terjesztésének és fejlesztésének terén önként vállalt kötelesség teljesítése.

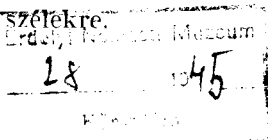
A méhészetet gondüző és nagy hasznot hajtó foglalkozásnak emlegetik általában. Mi nagyon jól tudjuk, hogy ma a legnehezebb idökbén és viszonyok között méhészkedünk. Olyan idöszakban élünk a méhészet terén is, amikor a jelszó a hősies kitartás, lemondás.

A nehéz idök átvészelésében a legjobb segítő eszköz a tudás. Ezért azt az idöt, amelyik a mézgyűjtésre nem alkalmas, szellemi kincsek és javak összehordására és gyarapítására kell felhasználnunk.

Az 1944. évben a méhészet terén

vállalt minden kötelezettségünknek igyekezzünk hatványozott mértékben megfelelni. Szakismeretünket odáig kell fejlesztenünk, hogy a hét sovány esztendöt követő hét kövér esztendő után ne térhesse nek vissza a kihagyásos sovány esztendök. A közel egy évtizedig tartó haszon nélküli méhészkedési szakaszok végveszedelembé fogják dönteni a méhészetet olyan utódok kezében, akik csak állandó és nagy haszonra szeretnek dolgozni a gyorsan rohanó életben.

Ahogy a tudomány segítségével ma már az évenkénti gyümöles-termést állandósítani tudjuk, úgy a méhészetet is arra a színvonalra kell emelnünk. Magyarország ez irányban is megtette a kezdeményező lépést a gödöllői méhészeti és méhbiológiai intézet felállításával. Kapcsolódjunk tehát minél szorosabban össze a méhészeti tudományok magyar csarnokában a kutató és tudományos munkával, hogy azoknak a gyakorlati élet számára hasznos megállapításait magyar kötelességteljesítéssel vigyük ki a legtávolabb eső magyar falvak határába és székely erdő-



—k. —t.

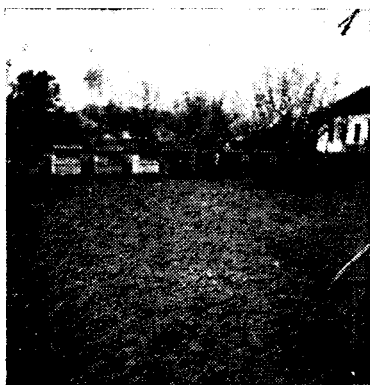
## Elsősegélynyújtás tél közepén

Irta: **Borbély Elek** tanító, Felsőrákos.

Méhesaládaim betelelése több okból kívánalmakat hagy hátra és bizonyára még több méhésztárs féltve aggódik a teletetés bizonytalansága miatt. Ez az aggodás arra késztet, hogy szerény, bár több inséges év után jól bevált teletelési, illetve fölsegítési eljárásom idejét és módját ismertessem. Magam is azok közé a méhészek közé tartozom, aki súlyos tandíjat fizettem (1939-ben) a teletetéssel járó ismeretekért, így hát csak alálámasztani kívánom Blénessy Károly méhésztárs azon állítását, hogy: „a jó teletelés a méhész mesterműve.”

Előbb idézem az 1941. évet, amidőn országos viszonylatban is megdöbbentő volt a méhek teletetésével járó veszteség, községünkben a méhesaládok 40—60%-a lett a tél áldozata. Nekem 50 méhesaládból 8 pusztult el.

Január 26-án hivatalos ügyben elutaztam és csak 29-re térhettem vissza. Amikor a napi szemlét gumicsővel megejtettem kedvenceim közt megdöbbenve tapasztaltam, hogy 8 család már felvette a néhai nevet. Semmit se tétozva d. e. 10 órától megkezdtem a mentési munkálatokat. Egymás után bontottam



1. Borbély Elek méhészete.

fel az erdélyi kisegyesületi kaptáiraím fészekre helyezett szítaszövetes rámaít a szélső keret kiemelésével *széjjelhuztam a teelő méhesomó síneken függő kereteit, nem törődve a 25 fokos hideggel, hőelállással és a méhek által nem fődött*



2. Cikkrítő rajt fog.

*keretekből egyet behelyeztem a szét-húzott méhesomó közé, minden előzetes melegítés nélkül, a kereteket gyorsan helyre tettem. A szítaszövetes rámaít visszatéve, a téli burkoló anyagot, a szalmapárnát, egyeseknél az újságpapírt visszattetem s a családot további sorsára bízam. Egyes családokat már őszi rendezésnél szalmapárná hiányában papírral burkoltam, ezeknél a szítaszövet fölemelésével a következő nem kellemes kép tárult elém: a kaptár belső falát újjnyi vastagságú jégpáncél borította és a teelő mézszkoszorú már az utolsó dekánál járta. Ezeknek is 1—2 keret hideg lépesmézet adtam be a méh-*

csomó közé s mert nem volt más választásom. visszahelyeztem a papírtakarót, melynek káros hatásáról egyébként meggyőződtem. Ezek a méhesaládok feltűnően többet fogyasztottak a kellő szellőzés hiánya miatt és tavaszra megajándékoztak esaládonként 1—2 penészes léppel is. Kaptárain alsó kijáróval vannak ellátva és télire ez le van szűkítve 7 mm-re teljes 20 cm. hosszúságban.

Így értem meg az emlékezetes 1941. év tavaszát az említett 8 méhesalád pusztulásával, mert ez az 1 kg-nyi januárban beadott táplálék elegendő volt ahhoz, hogy a méhesaládok átvészeljék a méy rájuk nézve kritikus időszakot, a tisztulókirepülés megérkezéty (febr. 28.), amidőn a tüzetesebb betekintés is megengedhető és az új nemzedéknek szükséges táplálékot is biztosíthattam.

Inuen van a kezdő méhésztársak megisméllődő esalódása, hogy az áttelelt méhesalád éppen az új élet kezdetén pusztul el, pedig mint magam is említettem, bőven volt méz a kaptárban. Igen ám, de nem a teelő méhesomó léputcaiban, már pedig a teelés idején léputcát nem változtat, nem különösen az általam előnyösen használt colos válaszfalal készített, kétesaládos, hidegépítményű kaptárainban. Ha a két esalád a kölesönös teelögömböt megakotta, még ha a pusztulás fenyegeti, úgy sem szakítja meg azt, hogy a mézes keretre átvonuljon. Ezt csak a megfelelő hőfok mellett és a tavaszi fejlődés folytán teszi meg.

Csak még annyit, hogy dobjuk el már végre a papírt mint burkoló anyagot, amelyet még ma is sok méhésztárs szeretettel alkalmaz. Ennek használata csak a fiasítás kezdetével ajánlatos, a teeltetés idején inkább semmit se használjunk. *Teltem én már családod kísérletképpen minden takaró nélkül, csak*

szítaszövetes rámaival, üres mézürrel, hol a teelő méhesomó fölötti hőmérséklet egyenlő volt a külsővel és *mondhatom soha egészségesebb teelést nem láttam. Az eredményt több méhésztársam látta. Igaz tehát az az állítás, hogy a méhesalád la-*



3. Egy saját készítésű kaptár fészke és a szalmatakaró.

*kása a lép és nem a kaptár.* Hogyha burkolni akarunk csak rossz hővezető anyagokkal burkoljunk s mint ilyen a legtökéletesebb a szalmapárna, zárt levegő tartalmánál és párafelfogó képességénél fogva.

A fenti eljárásom nyomán *községünkben több méhésztársnál meg-ejtettem ezt az első segélynyújtást,* kiket ezzel örökös halálra köteleztem. *Voltak akik bíztak az őszi elteelés sikerében, félték a nagy hidegben megejteni ezt a kis munkát — a méhet télen zavarni nem lehet, hangoztatják szakkönyveink —* erre hivatkoztak ők is és ezek a tisztuló kirepülés alkalmával szomorúan vallották be méhállományuk 40—60%-os veszteségét.

Kedves méhésztársaimnak megnyugtatóan ajánlom ezt az ezután minden január második felében megisméltendő biztonsági eljárást, mely által biztosítottnak látom méhesaládaim 100%-os áttelelését anélkül, hogy a téli kaptárbonítás a méhesalád életére és további fejlődésére káros befolyást gyakorolna.

## Kiváló méhcsaládok\*

Az októberi Méhészeti Közlönyben megjelent „Kiváló méhcsaládok” munkaképességéről, szerintem pontos adatokat teljes lehetetlen közölni. Kilenc évi méhészeti följegyzéseim alapján, legalább is arról győződtem meg, hogy több esztendő kellene ahhoz, hogy világosan lehetne kimutatni a teljes eredményt.

Egyszer már azért sem tudunk tiszta képet kapni, mert a méhcsalád igen gyakran anyát cserél anélkül, hogy a méhésztudományt szerezzék afelől! Másodszor meg hiába neveltünk anyát bármilyen kifogástalan jó tulajdonságú családtól való petéből, vagy bármely elsőrendű családdal is neveltetjük: az egész műveletet ketté vágja az, hogy a kifogástalan anya a párzás ideje alatt rossz tulajdonságú család heréjével termékenyült.

Én kilenc éve állandóan jegyzem a méhcsaládok kiválóságait, azonban minden fáradozásom mellett nem értem el a célot. Ha egy mindenkor dühös fajméhet megengedünk rajzani, már a lerajzott család ritkán lesz ugyanilyen dühös természetű, noha az anya ugyanaból a családból származik is! Miért nem öröklődött itt át a család eddigi dühössége?

Egész határozottan azért, mert az új fiatal anya, másfajta herévei termékenyült, ami már nem volt dühös faj. Ugyan ez áll a jó tulajdonságból való anyánál is, ha rossz tulajdonságú herével termékenyül, reányomja az egész családra a bélyegét.

\* Október havi pályázatunkra érkezett, könyvjutalomban részesített beszámoló. Dicséretre méltó az a buzgalom, amellyel az adatokat jegyezte, az eredményt figyelte s bár kifejezései nehézkesek. Héjjas Endre: A sikeres méhészkedés című nagy méhészmunkát érdemelte ki. Szerk.

Hoztam már 35 km. távolságról fiatal termékeny anyát abból a családból, amely a kezelőjük szerint legjobb faj volt. Következő évben a tőle származott raj teljesen kiváltott az egész közül, de csak az első raj. Már az utó (11.) raj és a lerajzott család semmivel sem különbözött a többitől.

1940 szeptember 12.-én voltam Gödöllőn megtekinteni az állami méhészetet. 40—45 család méhéit láttam, de ez talán negyvenöt fajta volt, illetve egyik gyöngébb, mint a másik.

Ugyan Gödöllőről hoztam egy kifogástalan fiatal termékeny anyát, ami nálam másik évben rajzott, de a tőle származott rajok már semmivel sem különböztek a régi méheimtől.

1941-ben történt, 50 kis Bocznádi álló kaptárral, hogy 10 család kiváltott a többi közül. Megnéztem pontosan a törzskönyvet, hogy mi okból származhatott ez. Egyéb különös magyarázatot nem kaptam csak azt, hogy ebben a tíz családban azévi fiatal anyák voltak, tehát egy éves anyák, míg a többi családoknál 2—3 évesek.

Szerintem, ahhoz, hogy teljesen kitenyészünk egy kiváló jó tulajdonságú méhcsaládot *föltétlenül a párosztató telepek szükségesek*, ahol idegen herék nem férhetnek még közelükbe sem a násztra menő fiatal anyákhoz.

Azok a méhészek, akik nem telek meg, hogy a fiatal anyát ily telepekre küldjék termékenyülni, leghelyesebb, ha minden évben fiatal anyát biztosítanak méhcsaládaik részére.

Nem föltétlenül fontos itt a „faj”, inkább az fontosabb, hogy mielőtt beadnók a fiatal termékeny anyát rendes nagy családba, előbb győződünk meg, hogy zárt sorokban

fiasít-e és símán fedik-e a fiasítást? Ha igen, akkor egész nyugodtan lehetünk, mert nem fog a család semmiben sem visszamaradni.

Az pedig, hogy egyik másik család szemmel láthatóan kiválik a többi közül, azt ottan kell keresni, hogyan lett a család betelepítve. --- Az a méhesalád, melybe kifogástalan anya kerül már a nyár derekán és volt nyárutói -- őszi hordás, bőven elláthatja magát téli élelemmel, nemkülönben bő virágor készlettel, ez minden beavatkozás nélkül is oly nagyra fog már a következő tavaszra fejlődni, hogy a legkényesebb méhészt is kielégíti. Viszont tehetjük mi a legjobb családtól nevelt fiatal anyát is, ha nem tudnak már a nyár végére, őszi hordásra felerősödni, ei lehetünk reá készülve, hogy jövőre ezek a családok hátramaradnak azok mögött, amelyeknél minden készlet ököltaluk be lett hordva. Mert nem elég még az, hogy legyen egy-egy családnál sok méz, hanem a sok mézhöz sok-sok fiatal méh kell, ami már ősszel meglájol és tavasszal átveszi hivatását.

Több ízben neveltem anyát, mindenkor megnéztem a törzskönyvet, hogy mi van arról a családról beírva, amelyiktől anyát nevelttem. Nagyon gyakran csalódás ért, mert soha sem sikerült ezideig ugyanarra a családra szert tenni, amelyet saját méhészetemből választani akartam, bár mindenkor a legjobb családot áldoztam föl az anyanevelésre.

Ennek a legjobb tulajdonsággal bíró családnak az utódai ahányszor anyát nevelt, mindig más és más szorgalommal rendelkeztek. Előfordult, hogy szántszándékkal az anyanevelő családnál az előre haladott állcából nevelt anyabölesöket mikor az ötödik napon átvizsgáltam és több földött böleső közül 2 kisebb bölesőt kivágtam, beadtam külön-külön anyapároztató ládikába

egyenként megolvasott 75—75 fiatal méhekhez, melyeket állandóan másnászörppel itatgattam. Itt mind a két kis nevelőben az anya kikelt, szépen megtermékenyült és hozzáfogott petézni. Első évben 10 drb. kis Boczonádi keretet félig kiépítetek, igaz, hogy állandóan ettettem őket. Az egyikben az anya akkora volt, mint egy rendes munkás méh. A másikban valamivel nagyobb. Így szépen átteleltek. Tavasszal mind a két kis család kiépítette a 10 drb. csonka lépet. Április 17-én, mikor a somfa kivirágzott, már a 10-ik lép teljesen be volt építve, a leghátsó lépet here sejtíttel kezdte építeni. Ekkor a kis családot fölraktam a fészek felső sorába (mert a kaptáraim alul kijáróval készültek) és alájuk tettem 10 drb. műléppel felszerelt ugyanilyen keretet. Minden másnap megettettem őket. Mire már a vadgesztenye kinyitott a 20 keretet vastagon takarta mind a két család. Akácvirágzás előtt két héttel föl kellett eresztieni őket a méztérbe, amely úgy történt, hogy a husz fiaslépből kiválasztottam a részben földötteleket, ami egyiknél 9, a másiknál 8 földött fias lép volt, fölraktam az anya-rácsot és betettem a fiaslépeket a rajta ülő méhekkel a méztérbe. Ugyanakkor a fészekbe a fiasítást felül raktam és a fészek alsó sorába tettem szintén 10—10 drb. műlépes keretet, rájuk csuktam az ajtót és többet nem ettettem, pedig mikor föleresztettem őket, már hordás sem volt, viszont a fészekben nem volt több méz mint 1 kgr.

Akácvirágzás alatt a két említett családot megnéztem a fészekben, mind a két családnál a leghátsó lép csillogott a friss méztől. Nem nyultam hozzájuk, mert tudtam, hogy a mézkamra még üres. Mire az akác elhullatta a virágját az egyik család kiadott egy hatalmas rajt, amit befogtam és 18 kezdés lépésikra fölszerelt kaptárba ütöttem. A családot, hogy le ne gyöngüljön,

szétbontottam és 102 anyabölesőt vágtam ki a keretekből, amelyből a 10 legszebbet anyapároztatóba helyeztem.

A másik családot szétbontottam és már itt is 1 anyaböleső a közeli fődés előtt állott, még volt 86 anyaböleső fődetlen és friss petékkal. Ezt a családot azonnal rajállapotba helyeztem. Elszedtem a fészekből az összes fiasítását, 16 keretben volt fiasítás bőven mézkoszoruzva, ezeket áttettem egy ugyanilyen méretű álló kaptárba, anya nélkül. Itt kapott a család 2 szép anyabölesőt, amely már közel állott a fődéshez. Most a mézkamrát szedtem szét. Az első családnak, amely természetes rajt adott 6 teljes keret és 4 félig hordott méze volt. A másik családnál, amelyből műrajt készítettem, 9 teljes mézes lép volt. Ezt kipergettem és visszaadtam a fészekbe, viszont a családnak, amely természetes rajt adott, beadtam leghátul zárólépnél két teljes mézeslépet. Így lett a két családból négy család és pergettem 19,5 kgr. mézet. Abban az évben ősszel ez a 4 család már éppen négyféleképpen telelte be magát, mert egyiknél volt a fészek belső sorában 9 teljes mézeslép, az alsó sorban volt 7 fias, félig mézeslép. A másiknál felül 4 fél, fele fiasítással, 5 teljes mézes, míg az alsó sorban volt 4 fele fias, fele virágpor és méz. A harmadiknál a felső sorban volt 5 fias lép, 4 teljes mézes, alul volt 9 üres lép, míg a negyediknél felül volt 9 mézeslép és alul 3 virágporos lép, a többi üres e legutolsónál már fiasítás egyáltalán nem volt. Ez a 4 család gyönyörűen áttelelt. A következő évben az a család, amelynél már a betelelésnél semminemű fiasítás nem volt, úgy elmaradt a másik 3 mögött, hogy csak akácvirágzás után érte utól a többi, de csak népeségben, mert itt elvehető méz egyáltalán nem volt, míg a másik 3-tól egyenként 16 kgr. mézet tudtam

mint teljesen fölösleget elvenni, sőt mind a hármat rajállapotba tettem, ezt a legutóbbit a hordástalanság miatt már nem tehettem rajállapotba.

Ugyanakkor abban a 2. évben a többi méhállományom, amelynél *nem előrehaladott úlcából*, hanem elsőrendű kifogástalan jó családból való anyák petézték, semmivel sem szárnyalták túl ezt az említett 4 család méhet.

Egy méhesalád, ha az anyával nincsen megelégedve, nem sokat teketóriázik, hanem azonnal iparkodik kicserélni. Azonban ez nem mindenkor sikerül nekik, mert az anya, ha kárt tehet benne, azonnal lerontja az anyabölesőt, illetve belejut a nyílt bölesőbe és szétrágja a benne lévő anyaalcát. Rendesen csak akkor tudják a hibás anyát kicserélni, ha őt előbb leszűrják és kidobják. Ilyenkor aztán semmi akadály nem gördül elbük. Azt, hogy előrehaladott úlcából kibújt az anya, ha nékiek nem felel meg, leölik, határozottan állítom.

Egy méhesalád, lehet az 50.000 méhből, vagy lehet az anya pároztató 50—150 méhből. Kipróbálhatja bárki is. Vegyen egy hibás anyát és adja be az 50.000-es nagy családhoz, ez is mindjárt iparkodik az anyát kicserélni, mert hibás, viszont vegye innét ki és adja oda egy anyapároztatónak, amelyben csak 50 méh van, ez is azonnal ki fogja ezt a hibás anyát cserélni, mert itt is észreveszik, hogy az anya hibás.

Egy ilyen hibás anyát 14 családban sétáltattam végig. Ez a 14 család mind elfogadta a hibás anyát, azonban mikor már a tőle származott peték kicsattantak, azonnal anyabölesőt emeltek reá, máskülönben az anyának semmi baját nem láttam. Ép volt, lábai, szárnyai. A méhek azonban észrevették, hogy az anyának valami belső hibája van. Láttam már oly hibás anyát, amelynek a féloldalán két lába hi-

ányzott, mikor a petét lehelyezte. Kín volt nézni, hogy mily nehezen tudott egyik sejtről a másikig eljutni, úgy vonszolta magát. Ezzel a hibás anyával a család teljesen meg volt elégedve. Világosan lehet tehát látni, hogy a méhcsalád elfogad egy akármilyen rossz tulajdonságból nevelt anyát is, ha az eléggé sűrűn petézik, ezzel teljesen megelégszik. Viszont bármilyen jó tulajdonságból neveltetjük, ha ők nekik nem felel meg, iparkodnak azt kieserélni. Kilenc évi följegyzéseim alatt soha nem emlékszem, hogy valamely méhcsalád az anya petézése miatt maradt volna vissza. Az így visszafejlődött családnál mindig az volt a hiba, hogy a méhcsalád vagy túl korán kezdte el a fiasítást, vagy igen későn. De ez soha sem az anya akaratától függ! Ezt mindenkor a család népessége idézi elő. A túlkoraí fiasítást mindig abban kell keresni, milyen életkorú méhekkel ment a család a télnek. Ha valamely méhcsaládban már ősszel sok öreg méh lett betelelve, ez a tél folyamán részben el is pusztul, ezért a nagy népvessztiséget mihamarabb pótolják, az anyát bővebben etetik és már meg is indul a peterakás. (A szaporulat.) Ha pedig jó őszi hordás volt, már ősszel legtöbb öreg méh elhullott és így legtöbb megmaradt méh fiatal, ezért a fiasítást későbbben kezdik el.

Sohasem az anya akaratától függ a fiasítás kezdete, mert ha az anyát bőven megetetik, azonnal kifejlődik benne a pete és le kell azt tegye, akár akarja, akár nem. Etesünk meg egy családot bár a legszigorubb télvíz idején, jó bőven, meglátjuk, hogy pár nap elteltével friss pete lesz náluk, habár az anya nem akarná ezt.

Nagyon sokat lehetne itt foglalkozni e művelet kiderítésére, ezt azonban tudományosabb méhészekre bízom, mert nem elég egy-egy méhcsaládot egyszer-kétszer átnéz-

ni, azt állandóan figyelni kell, ha el akarjuk érni célunkat.

Egy-egy méhcsalád hanyagul, rendetlenül végzi munkáját. Már mint raj hibásan össze-vissza építi lépeit ahogy a beadott műlépeket elferdíti, vagy a téli fészket rendetlenül helyezi el. Ezek az okok mind arra vezetnek, hogy a méhcsaládot családás érte. Nevezetesen: Néha a rajjal több anya jön ki, minden esetre a fölösleges anyákat vagy a kezelőjük vagy maguk a méhek eltávolítják. Megtörténik, hogy nem az az anya maradt a családban, amellyel ők szerettek volna. Néha maguk a méhanyak mérlik össze erejüket és a küzdőtéren, ha az az anya esik el melyhez ők jobban ragaszkodtak már elmegy a kedvük, a rendes munkától, visszamaradnak.

Ezt, hogy a méhek jól megértik egymást az biztos, de hogy mégis néha két-három-féleképpen cselekszenek egy-egy család méhei az amellet tanuskodik, hogy a méhek az anyát nagyon is félre értik. Néha az anya még mindig herepetét rak, holott a munkásméhek már rég kidobálták a herefiasítást.

Néha az anyabölcöket a munkások lerontották, holott az anya újból másokat petéz be. Valahol itt kellene keresni a hibát, különösen azoknál a családoknál, amelyek néha visszafejlődnek. A visszafejlődés nagy fejtegetéshez vezetne, hiszen számtalanszor előfordul, hogy a legszebb, a legjobb anyával bíró család is visszafejlődik. Néha előfordul, hogy a végleg legyöngült család is rohamosan túlszárnyalja a legszebb családot is.

Előfordult nálam, hogy 1940 december 22-én egy kásos méhcsaládból kitördelték a lépeket és csak a kas csúcsában maradt egy tenyérnyi lép. Ez a hatalmas mézes méhcsalád mint raj fűrt, így szépen áttelelt. Már korán tavasszal ezek indultak leghamarabb munkára, mire a főhordás rájuk köszöntött,

a család teljesen leépített és kiadta az első rajt. Abban az évben ez a káros méhcsalád 5 rajt adott. A többi 25 káros méh család 1—2 rajt eresztett, de legtöbb közülök abban az évben nem is rajzott meg.

Hol találjuk itt meg a magyarizatot? Vajjon az anya tulajdonsága tette ezt a csodát művelő hatást, avagy a kényszer vitte rá ezt a családot erre a túlfeszített munkaképességre?

Szerintem itt az anyának semmi befolyása nem volt e művelethez. Sem a faj, mert a legtöbb méhcsalád ugyan e faj méh volt. 25 káros méh közül miért éppen ez az 1 család végezte el ezt a hihetetlen műveletet.

Szerintem sohasem a faj, hanem inkább a kényszer viszi rá a méhcsaládot a többtermelésre. Ezalatt nem azt akarom kimagyarázni, hogy nem kell törődni a „kiváló” méh kitenyészésével. De ezt nem végezhetik bárhol is.

A legtöbb helyen a méhek el vannak szatnyulva a folytonos rokoni vérferőtözésben. Ezt semmiesetre nem teheti meg csak egy oly külön e célra berendezett méhészet, ahol minden idegen méhektől mentes területen működik. Itt lehetne a „kiváló méh fajtaikat” kitenyészteni és innen tudná bárki is e telepéről beszerezni e „kiváló” jó tulajdonságú anyákat.

Ebben az évben 1943 tavaszán kísérleteztem a többtermeléssel. Három méhészet kezelését vállaltam, mivel a tulajdonosokat katonai szolgálatra hívták be. Így módomban volt több fajta kaptárral és más-más hordású vidéken kísérletezni. Kísérleteim folytán 12 országos 4 soros kaptár közül kiválasztottam a leggyöngébbet és a legszébbet, tehát kettőt tőlem 6 km. távolságra. Egy másik méhesben 13 káros és 6 kaptáros méh közül választottam ki 2 káros és 2 kaptáros családot. A harmadik méhészetben

8 kaptár közül kiválasztottam egy gyöngébbet és a legjobbat. Ugyanekkor nálam 40 kis Boczonádi kaptár közül kiválasztottam egy leggyöngébbet, egy középezt és egy legjobbat. Így akartam meggyőződni hol rejlik, min múlik a többtermelés! Az első méhesben, amely Résztelek községben, tőlem 6 km. távolságra volt, egy leggyöngébb családdal és egy legjobb családdal mi történt? A gyöngé, amelyik 12 keretet alig takart, a főhordásra föl sem lehetett eresztetni, mert nagyon néptelen volt. Így hagytam a fészekben, ahogy addig volt, csupán betettem még hozzájuk 2—2 fél keret üres, munkás sejtű lépet. A főhordás ahogy megindult, 3 nap elteltével, ennél a leggyöngébb családnál mind a négy fél lép tele volt friss, éretlen nektárral. Elvettem tőlük és fölvettem a mézterükbe, amely anyaráccsal el volt zárva. Ugyanekkor a fészekben a fiasítás után megint betettem 4 üres lépet. Most már megnéztem a legerősebb méhcsaládot, itt ez föl lett már akác elől észreve a mézlérbe. anyaráccsal elkülönítve.

Ennél a túlerős családnál a fészekben 3 napi akácvirágzás után 3 teljes mézes lépet találtam, ezt kiszedtem és fölvettem a mézterbe, viszont a méztlérből letettem 3 üres lépet. Most már 2 napig nem néztem rájuk. 2 nap elteltével megint szétszedtem, mert a fészekbe adott üres lépek tele voltak friss nektárral, ezt szintén elszedtem és fölraktam a mézterbe.

Így ezektől a családoktól szép fölösleget lehetett pergetni, míg am azok a családok, melyekhez nem nyultam, még a téli szükségletüket sem bírták behordani. Részletektől pár km. távolságban, Hirip községben egy ismert méhésztársamnál 120 méhcsalád adott az akácból annyi mézfölösleget, mint amennyit Részteleken elvettem ettől a két említett családtól. Ugyanabban a mé-



hesben Réseleken, amiben ezt a kísérletezést végeztem, azok a méhcsaládok nem adtak semmi mézfölösleget, amelyekhez nem nyultam.

Ugyanígy állottak itt Szatmárhegyen azok a családok, amelyeknél a fészekből nem lett a méz elszedve. Semmi mézfölösleget nem adtak, sőt igen legyöngültek, míg azok a családok, melytől minden 2—3 napban elszedtem a begyűjtött nektárt, nemhogy jól fölerősödtek volna, de kivétel nélkül mind megrajzott és bő mézfölösleget lehetett tőlük pergetni. Nálam szintén ez a három említett család, mind a három annyira megnépesedett, hogy megrajzottak. Most már ki mondaná meg, miért éppen ez a három család rajzott meg, 37 meg nem? Miért rajzottak meg ugyanabban a méhészetben mindazok a családok, melyeknél e műveletet végeztem? Miért nem volt Hirip községben a 120 család között legalább egy is, amely mézfelesleget adott volna, vagy megrajzott volna?

Ha csupán egy családdal kísérleteztem volna, akkor azt mondhatnám, hogy ez az egy család „kiváló tulajdonságú”. De mivelhogy több családdal tettem e műveletet, így arra a meggyőződésre jutottam, hogy nem a faj, hanem a kényszer viszi rá a méheket mindig erre a kiváló szorgalomra. Legnagyobb példa erre egy csupasz raj, mert egy raj, ha hordás alatt kijön, 4—5 hét idő alatt már ugyanazt a súlyt elérheti, mint amennyi a törzs egész súlya volt. Viszont azok a családok, melyek nem rajoztak, semmivel sem lesznek előrébb, sőt néha éppen ezek esnek áldozatul, mert nem bírják anyjukat kieserélni és így az öreg anyától kevesebb petét kapnak, mint amennyire tulajdonképpen szükségük lenne. Itt világosan láthatjuk, hogy egy-egy család nem a fajaért válik ki a többtől, mert ugyanez a faj, ha

a helyzet úgy kívánja, kétszereny nyire is képes.

Szerintem igen fontos, hogy minden család legyen fiatal anyával ellátva.

Azonban nem elég, hogy az anya fiatal legyen, hanem mindenkor mi saját szemünkkel győződünk meg arról, hogy nem petézik e hibásan, mert a hibás anyát a méhcsalád iparkodik kieserélni, de néha ebben az anya megakadályozza a családját. Ezért van az, hogy egyik-másik család visszafejlődik, esetleg végképpen legyöngül.

Ha a népesedés kezdetét keressük 50 méhcsalád között talán éppen 50 féle népességűt fogunk találni, habár ugyan egyféle méhtől nevelt anyákkal vannak is ellátva.

Legfontosabb az, hogy a fiatal anyák későn termékenyüljenek meg, mert ezek későbbben kezdik a peterakást, de későbbben is hagyják félbe. Így a később termékenyült anyák felől legalább azt is tudjuk, hogy nem idegen herékkel párosodtak.

Én rendszeren az anyanevelést az őszi hordásra hagyom. A legjobb tulajdonságú családtól kidobom az anyát már a nyár derekán, amit nem is engedek anyához jutni. Így is nagyon gyakran csalódás ér, mert más méhesben is lehetnek állanyás családok és így már megint nem értem el kitűzött célomat.

Mindezek után azt mondhatom, hogy igen sok esztendő kell még ahhoz, hogy teljesen azt a „kiválóságot” tenyészük ki, amelyet mi akarunk. Méhcsaládaim száma jelenleg 47, de ez éppen 47 féle, bár sokat dolgoztam, hogy ha nem is pontosan egyformák, de legalább közelítsék meg egymást, azonban sajnos ez csak vágyódás marad.

Szatmárhegy.

*Juhász István.*

## Méhtömeggyilkolás — méhmentés

Az államhatalom a háborús gazdálkodás által megkívánt kivételes hatalmánál fogva sok esetben beleszúr a magánéletbe és megszorította a szabadgazdálkodást hol árszabályozással, hol beszolgáltatási kötelezettséggel, hol meg éppen termelési kényszerrel.

Csak a méhészet terén dúló szabad ga(rá)zdálkodás nem érett volna meg a szabályozásra?

A kasos méhészek méheit még ma is községenként szávszámra kénezik le lelketlen gazdák, lelketlen mézszedők szemeláttára. Egy alföldszéli ismerősöm mondta el a napokban, hogy összeszedtek sok mázsa ilyen kasból 6 pengőjével megvásárolt lépet-mézet, egy szőlőpréssel kisajtották és a mézet nagy-szerűen értékesítették. Van még egy pár mázsa viaszra való kiolvasztatlan lépe. Megvehetem viaszát.

Kérdeztem, hát a méheket lekénezték? Nem sajnálták?

„Ha nem sajnálta gazdájuk”, volt a vállvonogatással megadott válasz.

Ezelőtt pár héttel mondta el egy nagyon tevékeny barátom, ki nagy állományt szeretne összehozni, hogy ha ezt a kénezést nemzetgazdasági, vagy állatvédelmi jogcímen a Fm. minisztérium megtiltáná, kisértelképpen azokban a megyékben vagy járásokban, amelyekre akadna olyan méhész vállalkozó, aki a méheket leszédítve rajszállító ládikákba gyűjtené, a lépet-mézet is összeszedvén, úgy ő 1—2 ezer család méhet pár heti munkával összeszedne. Előre tudva, mézeslépet tartalékolna nyárról és sok új családot tudna összeállítani. A betelelésre családait felnépesítené, hogy nagy erővel ériék meg a tavaszt. Arra is hajlandó volna, hogy az összegyűjtendő ilyen éhrajok egy részét a hatóság, vagy általa kijelölt méhészeknek átengedje.

Hány ezer méhesalád pusztul így el évenként a parasztkasos méhészek kezén s ugyanakkor a kaptáras méhesaládok elszaporítására, amelyek tudvalevőleg távolról sem olyan könnyen rajoznak, az állam olyan erőfeszítéseket tesz.

Az kellene tehát minden újabb jogszabály és méhész törvény bevárása nélkül, hogy ha egy méhész kéri, hogy egy bizonyos járás területére jelöljék ki méhmentőnek, a méhészeti felügyelőség értesítse az illető községek előjáróságait, hogy ezekben a községekben méheket lekéneezni tilos. A hivatalból kijelölt méhmentő, X. Y. idevaló lakos méhész, szeptember 1—15. között a községben meg fog jelenni a méheket le fogja szédíteni, kilóját 4 pengővel fizeti és ha kívánják a lépet-mézet megegyezés szerint, legalább 4 pengő áron átveszi.

*Dr. Mocsi Károly.*

Az EME Kolozsvári Méhészköre rendes havi öszejövetelét 1944. jan. 12-én, szerdán délután 6 órakor tartja a Majális-u. 24. szám alatt. Kérjük a méhész társak pontos megjelentését. Mócsy István elnök.

### Méhészet:

**Dr. Máté Lajos és Társa**

BUDAPEST, V. ZOLTÁN-U. 11. SZÁM.

Telefon: 1-157-47.

Dúsan felszerelt raktárunkban méhész-társaink a méhészet körébe tartozó összes cikket a legelőnyösebben és a legjobb kivitelben beszerezhetik. — Hunor kaptárakat állandóan raktáron tartunk. Műlépet valódi tiszta méhviasz-ból minden kívánt méretben gyártunk. 1 pengő földmunkási díj ellenében viaszt műlépre becserélünk.

**Állandóan a legmagasabb napi áron veszünk mézet és viaszt**

Árjegyzéket kívánatra ingyen küldünk.



# BETEGSÉGEK — KÁRTÉVŐK

## Fertőzés megelőzése

Két olyan esetben ahol a költsé-  
rothadás nagyobb kárt okozott ta-  
pasztalta a kárvallozt méhészt, hogy  
a betegséget saját maga terjesztette  
el azzal, hogy a betegség pergetés  
előtt egy-két családjánál lehetett,  
nem vette észre és a pergetéskor a  
beteg család keretei más családok-  
hoz kerültek.

Ez ellen kettős elővigyázati rend-

szabályt alkalmazzunk. Az első az,  
hogy közvetlen pergetés előtti napo-  
kon a fiasítást betegség szempont-  
jából rendszeresen átnézzük. A má-  
sik az volna, hogy a pergetéskor a  
kaptárak kereteit, valamilyen egy-  
szerű módon úgy jelöljük meg,  
hogy ugyanabba a kaptárba tehes-  
sük.

Dr. M. K.

## Eredményjelentés

Marosvásárhelyen házam kertjé-  
ben elhelyezett 12 családból 4 csa-  
lád épített, 2 családból korai mű-  
rajt készítettem, 6 családból 30 kg.  
ot pergettem. Az augusztusi hordás  
napraforgóból biztosította a teletést,  
szeptemberben pedig fedezte a napi  
szükségletet. Beteleltem 13 családot  
és 2 kis anyanevelőt az anyák ked-  
véért. Neveltem 10 drb. szép anyát,  
amely el is pázzott. Eladtam 1 ter-  
mészetes rajt, 3 műrajt és 2 törzs-  
családot. Vezettem ígéretemhez hi-  
ven a „méhészt könyvet”, a kaptár-  
mérleget a saját költségemen állí-  
tottam be 255 pengőért.

*A mérlegelés eredménye:* A kap-  
tár összsúlya február 28-án 32 kg.  
Febr. 28—április 22. között 3 kg.  
apadás. Ápr. 23-án 0.75 kg, 24—  
26-án 0.50 kg, 27-én 1 kg, 28-án  
0.75 kg, 29—30-án 0.50 kg, május  
1-én 1 kg, 2-án 0.50 kg emelkedés,  
3—6-án eső, 6-án 1.30 kg emelke-  
dés, 7—28. szél és eső. 4 kg. apa-  
dás, 29—VI. 2-ig 0.50 kg apadás,  
június 2-án 1 kg, 3-án 1 kg emel-  
kedés, 4-én eső, 5-én 0.80 kg, 6-án  
1.30 kg, 7-én 2 kg, 8-án 0.65 kg.

9-én 1 kg, 10-én 1 kg, 11-én 1 kg,  
12-én 1.75 kg emelkedés. 13—14-én  
eső, 15-én 1.25 kg, 16-án 2.25 kg  
emelkedés, 17-én rajállapotba he-  
lyeztem. Június 18—21-én 1 kg,  
22-én 1.50 kg, 23—29-én 1.50 kg  
emelkedés. 30-án megrajzott. Aug.  
1-én a rajt mérlegre állítottam, a  
kaptár összsúlya 25 kg. Aug. 1—14.  
között 5 kg, 15—20 között 1 kg.  
20—22-én 0.75 kg, 22—25-én 1.25  
kg emelkedés.

Lovász Márton.

## Gödöllői hírek

**Megfigyelőállomások.** A szakla-  
pok decemberi számaiban közölt  
fölvívására a kaptármérleggel föl-  
szerelt méhészek közül két hét alatt  
38 jelentkezett a kutatóintézetnél  
megfigyelőnek. A kezdettel meg le-  
hetünk elégedve, de még több meg-  
figyelőre van szükség. Magyaror-  
szág méhészeti viszonyait csak az  
egész országra kiterjedő sűrű meg-  
figyelőhálózattal ismerhetjük meg.

# M É H L E G E L Ő

## A gumipitypang

Rejtély volt, hogy a nagy orosz birodalom honnan fedezi kaucsuk-szükségletét, mikor évek óta nem visz be a forróégövi gumiültetvények tulajdonosaitól származó nyersanyagot, a vörös hadsereg járművei pedig kitűnő minőségű gumikerekekkel vannak felszerelve.

A német hadsereg lettországi bevonulása után óriási táblákban találták meg azt az igénytelen növényt, amelyről tudósok állapították meg, hogy a gumifánál is értékesebb nyerskaucsukot ad. Ez a növény a gumipitypang, a mi gyermekláncfűünk két közeli rokona (*Taraxacum Kok-Sagyz* és *Taraxacum megalorrhycum*), hazája a turáni síkság és dr. Tuzson János egyetemi tanár kísérletei eredményeképpen Magyarországon kitűnően megterem.\* A kormány az áugusztusi gazdarendeletekben kötelezővé tette többezer holdon való termelését.

Mit nyer a méhészet ennek az új növénynek meghonosításából?

A termelési kísérleteket elvégző tudós maga is méhész. Kérdésemre közölte, hogy mindakét gumipitypang féleség teljesen azonos mézélés és virágpor szempontjából a közönséges gyermekláncfűvel (*Taraxacum officinale*), a méhek járják, de inkább virágpora bírhat jelentőséggel.

Tekintettel arra, hogy igen korán tartós virágzó területeket jelent az új magyar „gumiültetvény” méhé-

zeti szempontból bizonyára jó hasznát lehet majd venni. Érdeklődéssel várjuk annak a szerencsés méhésztársunknak tapasztalatait, aki a gyakorlatban használhat ki egy ilyen telepet.

## A pamutkóró

Az „*Asclepias syriaca*” gyapotkrepin vagy sziriai pamutkrepin talán legmagyarosabb neve a *pamutkóró*, így használja a „Közellátási Értesítő” egy novenbervégi szám s amint sejthetjük egy új mézelő iparinövény lehet belőle.

A termelési kísérlet jól sikerült és mivel ipari célokra sokféleképp lehet felhasználni remélhetjük, hogy a jövőben nagyobb mennyiségben fogják termelni.

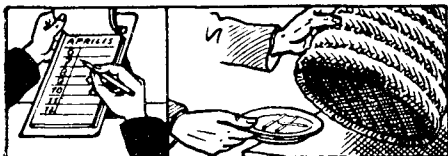
A közlés szerint rostja és kóchuladéka (15%) közvetlenül fonható és 70%-ig pamutosítható. A háborús textilgazdálkodásban szinte nélkülözhetetlen anyag. Magaszőre töltőanyag. Tiszta gyanta és vulkanizálható kaucsuk is nyerhető belőle. Magjából olajat lehet ütni, pozdorjája 70%-ban papírgyártásra alkalmas cellulóze.

Gyökere gyógyszer alapanyag és cukortartalmu. Június—júliusban kitűnő méhlegelő, méztermő virágtömeget ad. Jelentős előnye, hogy sovány felvidéken és sivó homokos földön is tenyészik.

A méhészek már régóta ismerik mint mézelő dísznövényt, az EME sok éven keresztül osztott gyökereiből a hozzáforduló tagoknak, csak örvendhetünk, ha ipari növénné lép elő s tömegesebb termelése újabb mézgyűjtési alkalmat fog jelenteni. Jó volna vetésterületeiről és mézelési eredményeiről hallani.

Dr. Mocsi Károly.

\* Lásd a „Keleti Ujság” 1943. aug. 24-i sz.-ban Gesztelyi Nagy Z. cikkét: „A gumipitypang karrierje. A magyar Alföldön is megterem ezentúl a gumi. A turáni síkságról származó gumipitypang, ami egész Oroszország gumiszükségletét ellátta, megoldja a magyar gumiállást is.”



# JANUÁRI — TENNIVALÓ

Januárban a méhész a méhek nyugalmára ügyeljen, óvja meg egértől, madártól, napfénytől sőt saját maga se zavarja családjait. Ha nagyon kevés élelemmel, szabadban telettetünk, huzamosabb ideig egyfolytában tartó nagy hideg lehetetlenné teszi a méhesalád részére a léputcaváltoztatást. Ez esetben a biztos halálnál jobb a jelen számunkban Borbély Elek felsőrákosi méhésztársunk módszere „az elsősegélynyújtás télen”. Ha tehát méz van a fészekben, csak nincs a teletőfűrt azon a lépen, ez a módszer segít.

Ha nincs élelem, úgy télen a cukorlepleny a biztos segítség. Mindenesetre jó a fogyasztást a lehető alsó határra leszorítani a feltétlen nyugalom, a jó eleség biztosításával. Egyenlő feltételek mellett a zárt helyen való teleteléssel lehet azt legeredményesebben biztosítani.

Új év kezdődik, az egyesületi életben egy év zárul, új kezdődik. Teljesítsük iránta fennálló kötele-

zettségeinket is, hívjuk meg a szervezetlen méhészt is a tagok sorába.

Télen intézzük el a kaptár és műlóp beszerzéseinket is s ha magunk csináljuk, most alkalmas arra az idő.

Ha most kezdünk el méhészkedni, de még ha csak újakat is csinálunk, csak szállításra alkalmas kaptárakat csináljunk. Sok bosszúságnak és kárnak vesszük vele elejét. Így tegyünk még akkor is, ha előreláthatólag nem is vándorlunk.

*Uzdi.*

**A méhetetés céljára szolgáló cukor kiutalását szabályozó rendelet módosítása.**  
A pénzügyminiszter és a földművelésügyi miniszter 210,810 szám alatt közösen rendeletet adtak ki folyó hó 11-én, amely részben módosítja a méhetetés céljára szolgáló cukor kiutalását szabályozó folyó évi 187,200 sz. pénzügyminiszteri rendelet (folyó évi október 15.) 8. §-ának egyes rendelkezéseit, amennyiben a méhetető cukor megvásárlására, elszámolására, és a hatóságok által vezetendő nyilvántartás lezárására és felterjesztésére megszabott határidőket egyenkint 30—30 nappal meghosszabbította.

## Raktáron tartjuk az **erdélyi nagy és erdélyi kis kaptárokat.** napi áron

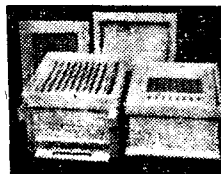


Megrendelésre vasúton is szállítjuk. Készítünk rendelés után bármilyen más kaptárokat is. — Gépen csapozott vályus keret *kapható.*

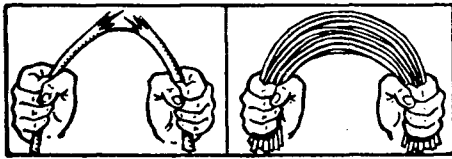
Kérdésre *válaszbélyeg* ellenében válaszolunk. Nagyobb megrendelések esetén külön árajánlattal szolgálunk.

Rendeléskor 50% előleget kérünk.

Képes árjegyzék kívánatra ingyen.



**VÁRADI BÉLA** villanyerőre berendezett kaptárkészítő üzeme Kolozsvár, Szigligeti-u. 38.



# EGYESÜLETI ÉLET

## Felhívás a Méhész-könyv vezetésére

Decemberi számunkban felhívást intéztünk tisztelt olvasóinkhoz, amelyben a Méhészkönyvnek 1944. évre való vezetéséhez jelentkezéseket kértünk. Ezen felhívásunkra számos méhésztársunk jelentkezett, akiknek ezúton is köszönetet mondunk.

Tekintettel arra, hogy az adatgyűjtőhálózat kiépítése céljából minél több méhészetet szeretnénk bevonni, felkérésünket most megismételjük rámutatva egyúttal arra, hogy a méhészeti üzemstatisztikai adatok gyűjtése és azok feldolgozása bevezető munkálatai annak az akciónak, amelyet Erdély leromlott méhészetének felkarolására indítottunk. Ez az adatgyűjtés annál eredményesebb, minél nagyobb számú méhészetre terjeszkedik ki.

Ezekre való tekintettel tehát méhésztársainkat erre a munkára újból felhívjuk.

Számos tagtársunk már a múlt év folyamán ebben a munkálatban eredményesen közreműködött. Nekik egyes elnökségünk ezúton is köszönetet mond és felkéri őket, hogy az adatszolgáltatásra az 1944-ik évben is vállalkozni szíveskedjenek. Kérjük tehát, hogy régi Méhészkönyvvezető tagtársaink is szíveskedjenek erre vonatkozó készségeket Egyesületünk Elnökségével még idejekorán bejelenteni, hogy a szükséges nyomtatványokat idejében megküldhessük. Szorgalmas tagtársaink részére Elnökségünk szerény anyagi helyzetéhez mért jutalomkönyveket küld szét.

## Felhívás tagtársainkhoz!

Alapszabályaink értelmében az egyesületi tagdíj fizetése mindenkor január 1-én esedékes. Különösen a mai háborús viszonyok között nem közömbös az egyesületre az, hogy a tagdíjat ugyanazon év január vagy december 1-én veszi kézhez, mert az áremelkedések miatt nagy értékeltolódások történhetnek.

A nyomdai költségek tetemes emelkedése elkerülhetetlenül szükségessé teszi a tagdíjak emelését. Az igazgatóválasztmány a 4 pengő rendes tagdíjnak 10 pengőre való felemelését javasolja. Felkérjük ezért t. Tagtársainkat, hogy az 1944. évi tagdíjak beküldésénél e körülményt szíveskedjenek figyelembe venni, hogy kétszeri pénz-

küldés költsége és fáradsága elkerülhető legyen. Amennyiben alacsonyabb összegben történne a tagdíj megállapítása, a beküldött összeget megfelelően könyveli a pénztár.

Hátrálékos tagtársainkat pedig külön is felkérjük, hogy ne szaporítsák tartozásuk összegét és ne növeljék az egyesület gondjait, hanem szíveskedjenek a hátrálékos tagdíjakat is beküldeni. Mindenkit értesítettünk külön levelezőlapon tartozásának összegéről.

Kolozsvár, 1943. dec. hó.

Az E. M. E. elnöksége.

*Minden erdélyi méhész legyen tagja az Erdélyrészi Méhész Egyesületnek!*

**Ülést tartott az E. M. E. választmánya.** Az E. M. E. igazgató-választmánya dec. 15-én ülést tartott *Pohl Béla* egyesületi elnök elnöklete alatt. *Török Bálint* tb. al-elnök-főtítkár ismertette a tárgyszerű sorozatot. Jelen voltak *Stief Ottó* e. alelnök, *Várady Béla*, *Szigethy Jenő*, dr. *Mocsi Károly* és még mások. Az előadó bejelentette, hogy megkezdődött a kedvezményes áru kaptárak kiosztása. Első sorban azok részesülhetnek az 50%-os árkedvezményben, akiknek a költsérotthadás pusztítása miatt kellett kiirtani méhállományát és felégetni kaptárait. Azután következnek a hadi rokkantak, sokgyermekes szülők. stb. — A kaptár kedvezményes ára 26 P. ehhez járul még az elszállítás költsége. A kolozsvári Méhészkör Kolozsvár határában az összes méheseket egészségügyi szempontból felülvizsgálta és a költsérotthadásban megbetegedett vagy gyanús családok kiirtása vagy zár alá vétele ügyében a hatóság megtette a törvényben előírt rendszabályokat. Megtárgyalta az egyesület az időszéri folyó ügyeket, beszámolt az előadó az 1943. évi cukorkiosztás eredményeiről, ismertette az egyesület anyagi viszonyait, amelyek kapcsán elhatározta a választmány, hogy a tagdíjak felemelése érdekében javaslatot terjeszt a közgyűlés elé. A tagdíjemelést első sorban a nyomdai költségek tetemes emelkedése teszi szükségessé. Majd 18 új tag felvétele után az ülés véget ért.

**A méhészeti felügyelőségek oktatóméhese.** A m. kir. méhészeti felügyelőségek a földművelésügyi miniszter rendeletére székhelyükön oktatóméheset rendeztek be. A méhesek egyúttal kaptármérleggel felszerelt megfigyelőállomások is.

## KÜLÖNFÉLÉK

**KEDVES OLVASÓINKNAK  
BOLDOG ÚJÉVET KIVÁNUNK.**

**A méhek lekénezése** a kaptáros méhészkedés terjedése óta a nemzetgazdaság érdekei ellen elkövetett bűncselekmény, mégis községenként száz körül jár a legutóbbi ősszel is megölt kasos méhesaladók száma. Ki tud ilyen vidékekről, méhszedők eljárásáról, az összegyűjtött méz és viasz utjáról, mi az oka mindennek és hogy lehetne megmenteni a sok méhet? A legjobb beszámolót értékes méhészkönyvvel jutalmazza a M. Közlöny szerkesztősege.

**Repevetést** keres több olyan méhésztársunk, aki tavasszal a serkentő etetést repcére való vándorlással akarja kiegészíteni. Lehetőleg vasút közelében és 30 holdan felüli terület jöhet számításba. A tulajdonos biztos lehet, hogy holdankint egy mázsával több lesz a magtermés.

**Vándorméhész szövetkezet** kb. 300 családdal alkalmazott, részesező hivatásos méhészmesterrel kit érdekelne? Egy üzletrész 40 pengő, de be lehet adni bármilyen rendszerű kaptaras családot is becslés szerinti értékben. Egy jól kiépített, népes vándorkaptár megér 400 pengőt, de termel is legalább 20 kiló mézet a költségeken felül. Csak az első év volna nehéz. Jelentkezést „Vándorméhész szövetkezet” jelisére a szerkesztőségbe kérek.

—i —y.

**Tagdíját minden tagtársunk rendezze.** Kérjük tagjainkat, hívják fel községükbeli méhésztársainkat arra, hogy az egyesületbe lépjenek be. Tagsági nyilatkozatot és a Méhészeti Közlönyből mutatványszámot díjtalanul küld az Erdélyrészi Méhész Egyesület, Kolozsvár, Majális-utca 24.

# Apróhirdetések

## TUDNIVALÓK a hirdetések feladásáról.

A Méhészeti Közlöny hirdetési díja négyzet cm-ként 20 fillér, tagoknak 10 fillér. Az apróhirdetés díja szavanként 3 fillér, tagoknak 4 fillér. Vastag betűvel szedett szavak közlési díja 16, illetve 8 fillér. A hirdetési díjak előre, a megrendelés feladásakor küldendők be. Apróhirdetésért hirdetési támpéldányt nem küldünk. A hirdetések mindenkor a hó 22. napjáig küldendők be a kiadóhivatal címére: Kolozsvár, Majális-u. 24.

**Méhészeti eszközök** kaphatók a „Dzierzon” Méhészetnél, Nagyvárad, Csáky István-u. 65. Az árjegyzéki árakból az E. M. E. tagjainak 5 százalék kedvezmény. 16

**Megvenném Sötér:** „Méh és világa” című művét. Biczó Géza, Bácsborsód.

**Házi mézestészta készítése.** A méz és viasz értékesítése. Irta: özv. Kremnitzkyné. Fröhlich Ilona, az E.M.E. és az O.M.M.E. tb. tagja, 7. bővített kiadás. Az E.M.E. kiadása. Ára 1,50 P, és a postai küldés díja. Megrendelhető az E.M.E.-nél, Kolozsvár, Majális-u. 22. Ez a 16 oldalas füzet az ízléses formájú, gazdaságos összeállítású, gyógy, csemege és ételmezési célokat szolgáló ízletes házi mézes tészta készítési módját ismerteti részletesen.

### BOCZONÁDI: A MÉHEK ÉLETE.

(Kezelés.) — — — — — 7.40 P  
 Boczonádi—Örösi: Méhgazdaság 4.40 „  
 Örösi: A méhek költésrothadása 2.40 „  
 Örösi: Költésrothadások — — 1.— „  
 Az összeg előzetes befizetése mellett postai szállítással megrendelhetők a

„Méhészet”

kiadóhivatalában.

Ujpest, Széchenyi-utca 8. szám.

## Hirdetmény.

(11)

# Méztermelő- és értékesítő Hangya Szövetkezet

**műlépet, kaptárokat, méhészeti eszközöket**

a legjobb minőségben legolcsóbb napi áron hoz forgalomba állandó kortátlan mennyiségben.

Árjegyzéket, felvilágosítást, szaktanácsot díjtalanul ad.

Cím: BUDAPEST, IX., Közraktár-utca 34. // Raktár: IX., Bakács-utca 8.

Postacím: B U D A P E S T 48. — Telefon: 187-999.