

MÉHÉSZETI KÖZLÖNY

AZ ERDÉLYRESZI MÉHÉSZ-EGYESÜLET HAVONKÉNT MEGJELENŐ HIVATALOS LAPJA

Szerkesztőség és kiadóhivatal:
KOLOZSVÁR,
 Majális-uca 22.
 Telefon 21-38 sz.

Felelős szerkesztő és kiadó:
TÖRÖK BALINT
 az EME tb. alelnök-főtitkára.

A M. K-t az E. M. E. tagjai
 4 Pengő évi tagdíj ellenében
 tagsági illetmény fejében
 kapják.

Egy pár szó a tavaszi serkentésről.

29/1942

1942. IV. 28. 9.

A méhészek java része tisztában van azzal, hogy a méhcsaládok tavaszi fejlődése, illetve szaporodása mennyire fontos, mert a várható mézhozam ezzel áll összefüggésben. Mielőtt magára a serkentő etetésre rátérnék, megemlítem, hogy csak azokat a családokat érdemes etetni, melyeknek jól petező fiatal anyjuk van, a meglévő népesség nagykereteken legalább 4—5 léputcát betölt, kis kereteken 8—10-et, mert ezeknél a serkentő etetés következtében a családok igen nagy mértékben felfszaporodnak, s főmézelési időszakban, ha az időjárás is megfelelő, szép eredményt tudnak felmutatni. A gyenge családokat igyekezzünk egyesíteni, mert nem a méhcsaládok száma szerint alakul ki a méztermés mennyisége, hanem annak minősége szerint. Igaz ugyan, hogy a méhcsaládok száma az egyesítéssel csökkenni fog, de ez ne ejtsen bennünket kétségbe, hiszen a tapasztalat és a többirányú kísérletek is bebizonyították, hogy a gyenge családok mézfelesleget a legkritikább esetben adnak s ha fel is szaporodnak később, ez rendszeren a főhordás végére történik, amikor már téli élelmüket is alig tudják behordani. Ezzel a kérdéssel foglalkozott Schachinger osztrák méhész, aki pontos mérések

alapján megállapította, hogy azonos körülmények között levő méhcsaládok az alábbi táblázat szerinti mennyiséget gyűjtötték be naopta:

a család	10.000 méhvel	$\frac{1}{4}$ kg.	mézet
„	20.000	$\frac{1}{4}$ „	„
„	30.000	2 „	„
„	40.000	3 „	„

gyűjtött.

Ez a pár adat is elegendő ahhoz, hogy gyenge méhcsaládot ne tűrjünk méhészetünkben, hanem igyekezzünk azokat egyesíteni, erősebb családunk méhállományát pedig a lehetőség határáig fokozni.

A serkentéssel kapcsolatban egy pár módszert ismertetek, melyek a gyakorlatban igen jól beváltak s eredményre is vezettek.

Elsősorban ismertetem az eddig is alkalmazott serkentő etetést. Ezt a serkentő eljárást a méhészek javarésze ismeri, de nem mindenki alkalmazza helyesen és arra alkalmas időben. Igen sok esetben vagy igen korán tavasszal, vagy nagyon későn kezdik meg, de mindkettő helytelen. Az észszerűen alkalmazott serkentő etetésnek az a célja, hogy a főhordásra legalább is két generációt neveljen fel a család. Nézzük ezt kissé részletesebben.

Egy dolgozónak hogy kijáró bogár váljék belőle, kell 35—36 nap. Ebből a peterakástól számí-

lott 21 nap a fejlődés időszaka, a kikelés után pedig 14—16 napig a család belső munkáiban vesz részt. Tehát ha a serkentést május első napjaiban kezdjük meg, kijáró bogarakat csak június hó közepe táján kapunk, ami pedig a főhordás végére esik, tehát nem kielégítő. Ha korán, március végén, vagy április elején kezdjük meg a serkentést — amikor az éjszakák még igen hidegek szoktak lenni — könnyen lehetséges, hogy a család népessége a hideg miatt összehúzódik s fedetlenül hagyja a fiasítást s az megfázik és elpusztul. Ezzel csak felesleges munkát adunk a családoknak, mert ezeket az elhalt fiasításokat ki kell a sejtekből hordani. A gyakorlatban az április 15—20-ika körül megindított serkentő etetés vált be s ennek eredménye a legkielégítőbb.

Nagyon sok esetben tapasztaltam, hogy a méhészek a fészek alján elhelyezett tálakban adják a családoknak az etetőanyagot. Ez is helytelen, mert a hűvösebb áprilisi időben az abban elhelyezett oldatot a család nem hordja fel. Sokszor egy hétig is áll ott, s miután ezen a helyen van a kaptár páráinak lecsapódási helye, könnyen meg is romlik.

A legcélszerűbb az etetőtálcaát, vagy ládikát közvetlenül a fészek fölé helyezni, innen minden bizonytalansággal le is hordja a család az abban elhelyezett oldatot.

A serkentő etetésre használt cukor vagy mézoldat ne legyen sűrű. (1 kg. cukorhoz 1 liter víz kell) és nem szabad nagy adagokban alkalmazni, elég ha az esti órákban családonként két decit adagolunk, de rendszeresen és lehetőleg langyosan. Amennyiben tartalmaz mézzel rendelkezünk, a mézet is erősen hígított állapötban adjuk.

A tavaszi serkentő etetéssel az a célunk, hogy az anya petézését nagy mértékben fokozzuk, de ta-

gadhatatlan az is, hogy ez rendszeres munkát követel. Vannak olyan méhészek is, akik ebben az időben méheikkel nem érnek rá ennyit foglalkozni, családjaikat az ősszel mézzel bőven betelelték, s a tavaszi átvizsgálás során a még el nem fogyasztott s lefedelezett mézeslépeket egyszerűen felboronálják s langyos vízzel meghintve visszateszik a családoknak. Ezzel is elősegítik, illetve serkentik az anya petézését. Túl sok mézeslépet azonban nem tanácsos a fészekben hagyni, mert dacára a serkentő eljárásnak, nem lesz elegendő hely a fiasítás szaporítására s így célunkat nem érjük el. Megfigyeléseim azt igazolták, hogy a lefedelezett mézzel igen takarékosan bánik a család s ha nem alkalmaznánk a serkentő etetést, illetve a serkentő eljárást, úgy csak akkor indulna meg az erősebb szaporodás, illetve az anyának intenzívebb petézése, amikor a méhek már rendszeresen tudnak hordani.

Beszüntetjük a serkentő etetést, ha a méhek időközben valamiből gyűjteni kezdenek, ha azonban az ideiglenes legelő kimerül és a méhek nem hordhatnak, újból folytatjuk a serkentő etetést, amíg a főhordás ideje el nem érkezik.

Az egy évnél idősebb anyák rajzásra hajlamosabbak, mint a fiatal anyák. Az április hóban meginduló rendszeres petézésük során előszeretettel keresik a herelépeket, hogy azokat bepetézzék. Az anyák e tulajdonságát is fel lehet használni serkentésre. A tavaszi fészekbővítésnél figyelemmel kell lenni erre a körülményre s a bővítés során a dolgozósejtes keretek után, vagy mellé, legutolsónak oly keretet is adunk, utolsónak oly keretet is adunk a családnak, melyben heresejtek vannak. Mindenki előtt ismeretes az anyának az a tulajdonsága,

hogy sorban, egymásután, kihagyások nélkül petézi be a lépeket. Az anya, hogy a herelépeket elérhesse, be kell hogy petézzé az előtte álló dolgozósejtes lépeket, amit nagy szorgalommal és igen gyorsan el is végez. Ezt a műveletet a fészek teljes kibővítéséig folytatjuk.

Ha az elmúlt rossz mézelési esz-

tendőt felváltva egy jó s a megmaradt családjainkra kivételes gondot fordítva, s a serkentő eljárások valamelyikével annak népességét nagymértékben fokozni tudjuk, akkor az elérhető jó eredmények feledtetik velünk az elmúlt rossz esztendő csalódásait.

Dr. Zoltánffy Kornél.

A cukorcirok.

Egyes méhészeti szaklapok méznád néven ismertették ezt a növényt s egész legendás nimbuszal vették körül. Tekintettel arra, hogy egyesületünkben is érdeklődtek ezen növény értéke után az alábbiakban ismertetjük.

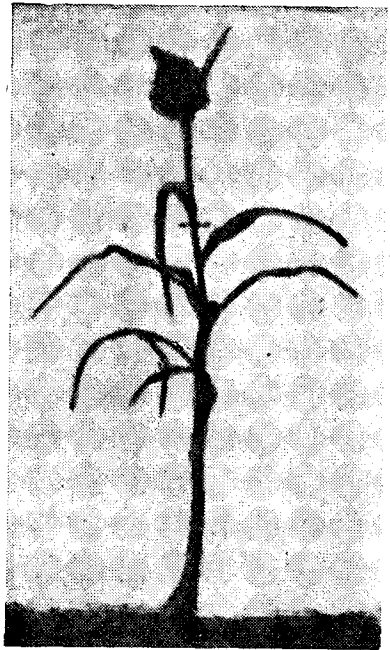
Mindenekelőtt meg kell jegyezni, hogy a méznád elnevezés hibás. A cukorciroknak semmi köze sincs a nádhoz. A fű-félék (Gramineae) családjába tartozik, latin neve *Sorghum zaccharatum* Pers., tehát semmi összefüggésben sincs a nádal. Minket méhészeket pedig a méznád elnevezésből különösen a méz szó bánt, mivel a mézet csak a házi méh állíthatja elő megfelelő minőségben. Az ahhoz hasonló süritett szirup, mind mesterséges készítmény és így a cukorcirokból kipréselt és besűrített levét sem nevezhetjük méznek, de még a nűméz, vagy a *cirok méz* elnevezés is helytelen.

A *cukorcirok* a délvidék növénye, csak ott érik be biztosan, ahol a szőlő is megterem.

A *cukorcirok* bizonyos mértékig hasonlít a kukoricához. A gyökere bolytos, a szára izelt, de nem olyan vastag, mint a kukoricáé. A levelei is keskenyebbek mint a kukoricáé. A termését nem a levelek honalján hozza mint a kukorica a csövét, hanem a növény hegyén lévő bágokban. A *cukorcirok* Afrikából származik.

A *cukorcirok* magja apró, a köles magjához hasonlít. Talaja és tragyai igénye megegyezik a kukoricáéval, bár a szárazságot annál jobban bírja.

Vetését, a kukorica vetési ideje után végezzük, mivel a csirázásához sok meleget igényel. Amennyiben az édes nedv, illetve magterméséért természetlünk, úgy nagyobb sortávra tanácsos vetni. A vetésápolása megegyezik a kukoricáéval. Közvetlenül a kikelés után a fiatal növény ha-



A *cukorcirok* felső bütyke feletti része (a képen vonással megjelölve) sósízú, amiért préseléskor eltávolítjuk.



A cukorcirok préseléséhez használatos henger.

sonlit a muharhoz, így tanácsos azt figyelembe venni, nehogy tévedésből kikapáljuk. A cukorcirok meleg időjárásban hamar fejlődik, dús levélzetével beárnyékolja a talajt és így a további gyomfejlődést megakadályozza. Az ápolási munkák közé be kell sorolnunk még a cukorcirok *egyezését* is, amikor gyenge talajon fészkenként egy-egy növényt, jó trágyaerőben levő tévékeny meleg talajon két növényt hagyunk meg egy fészekben. Továbbá nem szabad megfélekednünk a cukorcirok *fattyszáráról* sem, amikor is a növény sarj hajtásait tőből eltávolítjuk. *Aratása* kaszával vagy sarlóval történik, amikor a növény szára már megsárgult, tehát beérett és a bugákban levő magvak viaszos érésűek.

Miután a tábláról haza hoztuk a cukorcirokat, annak *buoait levágjuk a felülről számított első és második izület (bütyök) között és utánérülésre vékonyan elterítjük* valamilyen fedett, szellős száraz helyre.

A *cukros lé kipréselését* egyszerű a szőlőzúzóhoz hasonló vékony hengerek között végezzük. A hengerek amint a képen is látható, mindössze 5—7 cm. átmérőjűek s rovátkolt vasból készülnek.

A *préselés előtt* a cukorcirok szárakat elő kell készítenünk. Az összes zöld leveleket és levél hüvelyeket leszedjük majd egy fejszével összezuzzuk a cirokszár bütykeit, hogy a henger egyenletesebben működjön.

A *cirokszárból kifolyó levet* egy zománcos edénybe gyűjtjük, majd azonnal leförlözzük, különben erjedésbe menne át.

Ha gyengén besűrítjük, akkor a méhek nyári etetésére, *esetleg* alkalmas cukorszörpöt nyerünk. Azért írjuk *esetleg*, mert ezen a téren gyakorlati tapasztalataink nincsenek. Teelő cukornak, azonban nem ajánlhatjuk, mivel ezen a téren sincs még gyakorlati tapasztalatunk. Amennyiben tovább sűrítjük, úgy édesítésre alkalmas *szipropot* nyerünk és ha még tovább folytatjuk a sűrítést, akkor *cirokízet* (és nem mézet) nyerünk.

A cirokmagot hangos reklám mellett, hihetetlen borsos áron bocsájtják forgalomba egyesek. Tekintettel arra, hogy többen fordultak egyesületünkhöz a mag beszerzési helye iránt alább közlünk egy címet, amelynél a mag olcsóbban szerezhető meg: Mészáros Ferenc Sarkad, Hajdu-utca 8 sz. 50 négy-szögöl területre elegendő magot 1.20 pengőért ad.

Seyfried Ferenc

Viaszkészletünket olvasszuk ki és készítsünk belőle jó előre műlépet. Ha nincs műlépprésünk, küldjük be az EME műlépkészítő műhelyébe, Tóth István e. tag címére: Kolozsvár, Honvéd-u 72. — ahol az árkormánybiztosság által megállapított áron dolgoztatható fel vagy eszerélhető be.

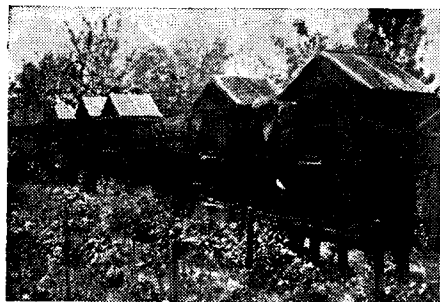
Az anyanevelés legjobb módja.

Akárhogyis történjen az anyanevelés, azt mindig szem előtt kell tartásuk, hogy legjobb sorban kiváló tulajdonsággal bíró családdal neveltsünk kiváló tulajdonságú és szép, nagytestű heréket. Azzal azonban mindig kell számolni, hogy a herefölnivelés a kiröpülésig $24+8=32$ napot vesz igénybe s a termékenyülésre kiröpült anyákat már készen kell várják a jól kifejtett és jól táplált fiatal herék. Természetes, hogy a fiatal anyák is jól tápláltak kell legyenek, mert akkor nem kell attól félni, hogy az anya a megtermékenyülés után nem tér haza. Éppen ezért anyapáráztatás, vagy neveltetés mindig és minden körülmények között serkentő etetés mellett történjen még a főhordás alatt is.

Hogy a fentemlített kiváló herékkel a kellő időben rendelkezhessem, és kiváló anyákhoz juthassak, én a következőképpen járok el.

A legjobb tulajdonsággal bíró családtól április közepén kiszedem az összes lépeket és egyenként figyelem meg a visszarakásnál, hogy amelyik keretben vagy amelyik keret sarkában heresejtés lép van, azt kivágom és úgy teszem vissza. Ettől a naptól a családot etetem híg cukorszörppel. Volt rá eset, hogy az ilyen családot 1—2 fias keret beadásával felis erősítettem, s így aztán nagyon hamar kiépítették a levágott heresejtes lépek helyeit szé- új heresejtes lépekkel, ami által elértem azt, hogy nagy tömegben nevelt a család magának erőteljes és szép nagytestű heréket. Két hét múlva megint kibontom a családot és kiszedem az összes kereteket s amint rakom vissza, megfigyelem s ha valamelyiken anyabölcsőt találok,

azt mind letördelem, s ugyanakkor a lép alsó részéből egy akkora darabkát kivágok, ahol 1—2 anyabölcső elfér, ezt megcsinálom 6—8 kerettel, de közben figyelem minden egyes kereten az anyát, és amelyiken meglátom, azzal a kerettel együtt beteszem egy kis anyanevelő kaptárba vagy



Torboszloi Berezky Lajos tagtársunk marosvásárhelyi méhészetének egy részlete szabadban elhelyezett kaptárakkal.

pedig egy másik családot anyásítok meg vele. A törzscsaládot az anyák kikelése előtt egy pár nappal szétosztom annyi felé, ahány kereten volt anyabölcső. Természetes, hogy ezeket a kiscsaládotkat mind addig etetem, amíg a fiatal anyák nem petéznek. Sőt közben még egy pár befedett fiaskerettel is szoktam támogatni.

Marosvásárhely, 1942. március.

Torboszloi Berezky Lajos,

A m. kir. Földművelésügyi Minisztérium
által az Erdélyrészi Méhész
Egyesületnek adományozott
(13) 45 cm.-es hengerrel készült

**első rendű
hamisítatlan műlép**

kapható az E. M. E. bizományosánál
Címe: 1078 ISTVÁN Kolozsvár, Honvéd-u. 72
E. M. E. tagoknak 5% engedmény.

A vastagfalú kaptár előnye.

Az 1941-es hordástalan esztendő után aggodalommal gondoltam méhesaládjaim telelésére. A családok méze oly kevés volt, hogy azt hittem, nem telelnek ki. Méhetető cukorhoz ősszel hozzájutni nem tudtam. Nem egyesítettem őket, mert erős családok voltak s így sorukat rábiztam a Gondviselésre és a kaptáira. Bizony szorongó szívvel mentem ki méhesembe egy februári meleg napon s félve bontottam ki az első családot. A megbontáskor egyenletes zümmögő hangot hallottam a kaptárból, tehát családom élt. Levéve a hátsó ablakot penészes lének még a nyomát sem találtam s amint a leghátulsó keretet kivettem az országos méretű egész keretes kaptárból, meglepeten tapasztaltam, hogy a keretben még van méz, holott én a család elpusztulására számítottam. Ezek után végignézttem családjaimat egymás után s egy-két kivétellel mindenütt ez volt a helyzet. Méhészetem kint van a Hargitán egy erdőirtás helyén, ahol bizony a tél igen zord és a hó másfél méter magas is volt. Beszélgettem igen sok méhésztársammal, akiknek méhállománva javarészt elpusztult a hosszú tél alatt pedig kedvezőbb körülmények között teleltették azokat mint én, de rossz minőségű, vékonyfalú kaptárakban. Az én hármaskaptárain 5 cm. vastag deszkából készültek, a fészek vastag szalmapárnával volt borítva, a hátsó ablak küszöbdeszkáját a telelésre eltávolítottam, úgy hogy a kaptár kijárója és az ablak alatti nyíláson keresztül a szellőzés

biztosítva volt, ennek tulajdonítom, hogy penészes lépet nem találtam egyik családnál sem. A jó vastagfalú kaptárak a fészek levegőjét kihűlni nem engedték, a mézfogyasztás ennek következtében a minimális volt, sőt olyan családokat is találtam, melyeknél tenyérnyi nagyságban fedett fiasítás volt.

Összegezve a fentieket, a tapasztalat azt bizonyította, hogy a kevés telelő méz, valamint a hosszú és erős tél ellenére, méhesaládjaim mégis jól teleltek s ezt kizárólagosan csak a vastagfalú kaptáraknak tulajdonítom.

Most még van időnk felkészülni a következő télre és kedves méhésztársaimat arra kérem, vegyék fontolóra fenti tapasztalatomat és ha új kaptárakat akarnak készíteni, vagy a régieket kijavítani, átalakítani, ne sajnálják azt a ke és költségtöbbletet, amit a duplafalu kaptár okoz, mert ennek ára rossz esztendőben sokszorososan megtérül.

Székelyudvarhely, 1942. III. 3.

Orbán Ladiné, méhész.

Méhészet:

Dr. Máté Lajos és Társa

BUDAPEST, V. ZOLTÁN-U. 11. SZÁM.

Telefon: 1-157-47.

Dúsan felszerelt raktárunkban méhésztársaink a méhészet körébe tartozó összes cikkeket a legelőnyösebben és a legjobb kivitelben beszerezhetik. — Hunor kaptárakat állandóan raktáron tartunk. Műlépet valódi tiszta méhviaszból minden kívánt méretben gyártunk. 1 pengő földolgozási díj ellenében viaszt műlépre becserélünk.

Állandóan a legmagasabb napi árban veszünk mézet és viaszt.

Arjegyeket kívánatra ingyen küldünk.

Tapasztalataim a kétanyásrendszerrel.

Napjainkban sokat hallunk és olvashatunk a kétanyás rendszerrel. Mint sok más kérdésnek, úgy ennek is vannak követői és ellenzői. Van aki csak ezáltal látja biztosítottnak méhészete jövedelmezőségét, viszont mások ellenkező véleményen vannak.

Nem céloim most a kérdés helyes vagy helytelen voltát vitatni, sem nem akarom az én egyéni nézeteimet senkire reáerőszakolni: csupán a rendszerrel szerzett tapasztalataimat adom közre, fiatalabb méhésztársaim okulására. Tapasztalatból mondhatom, hogy a jótanács sokat ér. Attól sem kell félnék, hogy a rendszer követői vagy ellenzői táborában ellenséget szerzek soraimmal, mert én mindkét félnek a pártját fogom. Ugyanis nem állítom a rendszer helytelenségét; adott körülmények között helyénvaló lehet — de kihangsúlyozom, hogy adott körülmények között!... Teszem azt akác- vagy hasonló rohamos hordási vi-

déken, ahol a mérleges kaptár súlya kilogrammokkal emelkedik naponta. De a mi vidékünkön, — ahol az akác, ha van, akkor sem mézel úgy, mint az Alföldön és habár hordás kora tavasztól késő őszig van — de a mérleges kaptár csak tizedkilogrammokkal emelkedik naponta, — az ilyen vidéken semmiesetre sem ajánlom alkalmazását. Mert ha kaptárunk kicsi, akkor egyesítés nélkül is megtöltik a méhek, ha pedig nagy ürméretű, akkor ha sikerülne is megtölteniök nagysokára, de a család már nem volna kettéosztható, mivel csak egy anya petézvén, a hosszú idő alatt az állandó elhútlás következtében a család annyira elnéptelenedik. Nagyon örülnék, ha szerény soraimmal méhésztársaim közül egyet is megkímélhetnék azon régi igazságtól, mely szerint „saját kárán tanul a magyar“.

Avassfelsőfalu, 1942. február.

Schürtz János.

Hozzászólás a „Megjegyzés az erdélyi kis- és nagy-kaptárról” c. közleményhez.

Jelen soraim megírásának gondolata már régóta foglalkoztat, de tartottam tőle, hogy nem talál majd viszhangra. De most, hogy Örösi Pál Zoltán tanár úr közleménye megjelent, én is sietek saját tapasztalataimat alátámasztani javaslatának helyénvalóságát. Bár szerénységem véleménye nem lehet döntő, mégis hozzájárulhat a kis Boczonádi keret létjogosultságának bizonyításához. Mert tapasztalatból állíthatom, hogy a kis Boczonádi keret minden méhészkedésre fölemlíthető területen beválik, amit nagyobb keretről nem állíthatunk.

Példaképpen fölemlítem a velem megtörtént alábbi esetet. 1936—37

és 1938-ban fenn voltam méheimmel az avasi hegyek között. Akkoriban még csak „erdélyi nagy” kerettel dolgoztam. Jóllehet az időjárás is kedvező volt az említett években, és legelőre sem volt panaszom (málna *Epilobium* volt bőven) úgy hogy meg voltam elégedve az eredménnyel. Fölmentem 12 közép-erős családdal és — kizárólag csak az utolsó év eredményeként — 5 mázsa méz- és 45 családdal jöttem le. De lent a faluban már nem sikerült többet ilyen eredményt elérni, amiben jelentős szerep jutott a kedvezőtlen időjárás, gyengébb méhlegelő és nem kevésbé a keretméretnek, amit eleinte vonakodtam,

de később kénytelen voltam elősmerni. Szerencsémre már az első lent eltöltött év eredménye, illetve eredménytelensége gondolkodóba ejtett, és hála a Méhészeti Közlöny 1935 március havi számában megjelent boldogult Bogdán Géza fejtegetéseinek, kísérletképpen csináltam 10 drb. három keretsoros „Györibiró“-féle kaptárt felső röpnnyilással. Már az első év eredménye szembezőkő volt a három keretsoros kaptár javára, pedig a 27 + 42-sen kívül 35+35-ös Balogh és 40+34-es nagy Bacsoni kerettel is kísérleteztem. Könnyen tehettem, mert akkoriban még olcsó volt a deszka, és tanult asztalos lévén kaptárait magam állítottam elő. Kísérletezéseim tapasztalataként állíthatom, hogy a nagy keret, közép vagy gyenge legelőn nem válik be, vagy legalábbis nem annyira, mint a középméretű. Hogy miért nem, azt Bogdán Géza cikkében elége világosan indokolja.

Tapasztalataimon alapuló szerény véleményem szerint, a nagyobb kereten a család nem folytathat olyan eredményes meleg ökonomiát, mint a középméretű kereten. Vonatkozik ez különösen tavaszra, mikor a legnagyobb szüksége van a családnak a melegre. Általában nehezebb a nagy keretű kaptárt melegen tartani mint a kisebbet. Mert ha mindjárt csak annyi keretet hagyunk is a kaptárban, amennyin a család az adott pillanatban fészkel, de a lapos keretnél hátrafelé, magas keretnél felfelé — még nagy terület marad a kaptárban a keretek nagysága miatt néptelen, ami a hógazdálkodásra nincs kedvező befolyással. Természetesen nem szabad a keretnek azért olyan kicsinek lenni, hogy pont csak a fészek férjen meg rajta. Szerintem legjobban megközelíti az ideális fészekkeretet a 30+30-as, természetesen csak egy keretsoros fészek esetében, amikor a kis Boczonádi-tól megkülönböz-

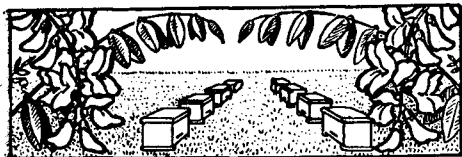
tetett 3 cm. magasság különbözet csak előnyére lehet a telelés szempontjából. Mert itt ha mindjárt a legnagyobb körré is alakul a fészek, ami csak a tavasz előrehaladásával történik meg, amikor a hordas már rendszeressé kezd válni, még mindig marad a keret két felső sarakában méz, vagy ennek való hely.

Visszatérve a nagy keret hiába tehát az anya könnyebben kifejthető teljesítőképességének lehetőség, ha az ehhez szükségelt meleg előállítás korlátozva van. Viszont mikor a kinti hőmérséklet emelkedéssel a szükségelt meleg már előállítható, és az anya minden teljesítőképességét latba vetheti, akkora már itt van a főhordás, és telnek a nagy keretek fiasítással, aminek csökkenése párhuzamos a főhordás csökkenésével, amikor is kezd a mézkoszorú szélesedni a fészekkereten, ami a család téli szükségletét van hivatva fedezni. Főlöszeg vaimi ritkán, és kevés fordul elő. Míg ha középméretű (mondjuk 30+30-as) keretekkel dolgozunk, már korán tavasszal melegen tudja tartani a család lakását, és fejlődése párhuzamosan sőt rohamosan haladhat a természet kibontakozásával. Főhordásra edig eléri a fejlettsége tetőfokát, amikor is a kapott újabb keretsort szívesen és haladéktalanul elfoglalja.

Soraimmal — Örösi tanár úr javaslatára helyőnvalóságának bizonyításán kívül — kezdő méhésztársaim részére mutattam rá a legtermészetesebb és hazánk legelő- és éghajlat viszonyainak legmegfelelőbb keretméretre, a kis Boczonádira. Mert tapasztalt őrső csavaros eszű méhészek különböző „méhészfogásokkal“ bármilyen keretmérettel célt tudnak elérni.

Avasfelsőfalú, 1942. már. 6.

Schürtz János,
községi pénztárnok.



MÉHLEGELŐ

A házikertben és gazdaságban természetből legjobban mézrelő gyógynövények.

Ha gyógynövények termesztéséről van szó, akkor azokat a gazdaságosság, jövedelmezőség szempontjából, figyelembe véve, egyebek mellett a könnyebb vagy nehezebb értékesíthetőségi lehetőségeket, három nagy főcsoportba oszthatjuk be. Az *első főcsoportba* azok a gyógynövények tartoznak, amelyek könnyen és nagy mennyiségben is eladhatók, értékesíthetők. A *második főcsoportba* azokat sorozom, amelyek csak nehezebben és csak kisebb mennyiségben helyezhetők el. A *harmadik főcsoportba* pedig a nehezen vagy egyáltalában el sem adható gyógynövények tartoznak. A praktikus méhész szempontjából pedig minden növényt s így a gyógynövényeket is ugyancsak három csoportba lehet beosztani. Az első csoportba tartoznak a *jó mézrelő gyógynövények*, a másodikba a *közepes mézhozamot biztosító gyógynövények*, a harmadikba pedig azok a gyógynövények, amelyek rövidesen *nem mézrelő gyógynövények*.

Ha tehát a gyógynövényeket a méhész szempontjából vizsgáljuk felül, akkor elsősorban csak azok jöhetnek szóba, amelyek az első felosztás szerint az első főcsoportba és egyúttal a második felosztás szerint az első vagy legalább is a második csoportba tartoznak. Másodsorban figyelembe vehetők még azok a gyógynövények is, amelyek az első felosztás szerint a második főcsoportja, egyidejűleg pedig a második felosztás szerint is az első vagy második csoportba tartoznak.

Ellenben szó sem lehet azokról a gyógynövényekről, amelyek az első felosztás szerint a harmadik főcsoportba tartoznak, még akkor sem, ha a második felosztás szerint az első vagy második csoportba tartoznának is. Nem szabad ugyanis elfelejteni, hogy a gyógynövények termesztése a méhész szempontjából is csak akkor lehet rentábilis, ha a gyógynövény termesztése önmagában is rentábilis.

Ezen megfontolások alapján méhészek részére elsősorban az alábbi gyógynövények termesztését ajánlom:

Ánizs (*Pimpinella anisum*), Koreánder (*Coriandrum sativum*), Fekete és fehér mustár (*Brassica nigra*, ill. *Sinapis alba*). Édeskömény (*Foeniculum officinale*), Konyhakömény (*Carum carvi*), Borsosmenta (*Mentha piperita*), Hársfa (*Tilia* fajok), Nadragulya (*Atropa Belladonna*), Napraforgó (*Helianthus annuus*), Ökérfarkkóró (*Verbascum* fajok), Pemetefű (*Marubium vulgare*), Ziliz (*Althaea officinalis*), Katángkóró (*Cnicorium intybus*).

A gyógynövények második, kevésbé ajánlható csoportjába pedig az alábbiakat sorolom:

Fodormenta (*Mentha crispata*), Körömvirág (*Calendula officinalis*), Festőmályva (*Althaea rosea* var. *atropurpurea*), Orvosi zsálya (*Salvia officinalis*), Izsóp (*Hyssopus officinalis*), Méhfű (*Melissa officinalis*), Órvénygyökér (*Inula Heleniunum*), Akác (*Robinia pseudoacacia*), Macskamenta (*Nepeta cataria*

var. citriodora), Kerti kakukfű (Thymus vulgaris), Majorána (Origanum majorana), Levendula (Lavandula vera).

Ezen összeállítás alapján mint sikeresen természetű, könnyen értékesíthető és amellet jól mézelő gyógynövények elsősorban az úgynevezett fűszer növények jönnek figyelembe és pedig: *Anizs, koreánder, fehér és fekete mustár, kömény és édeskömény*. Termesztésük mikéntjével itt nem foglalkozhatom, ellenben a közkezen forgó szakkönyvek megfelelő felvilágosítást adnak. Ilyen pl. az Augustin—Darvas—Schneider: „A gyógy- és vegyipari növények termesztése” című könyv. A *borsosmenta* termesztése is szerfölött ajánlatos méhészek részére. Néhány *hársfának* minden méhes körül helyet kellene szorítani. Külön kell szólanom a *nadragulyáról*, amely tudvalevőleg egy igen mérges növény. Itt fel kell hívnom a méhészek figyelmét egy balhítre, amely szerint a mérges gyógynövények a méhek számára is mérgesek, tehát azokat nem szabad méhesek közelében megtűrni és mégkevésbé természetű. Hosszú megfigyelések alapján állíthatom, hogy a mérges gyógynövények a méhek részére ártalmatlanok. A méhek ugyanis velük született ösztönüknél fogva a rájuk nézve veszélyes növényeket óvatosan elkerülik. Az ugyancsak mérges beléndekről, maszlagról és gyűszűvirágról — ezek a leggyakrabban előforduló természetű mérges gyógynövények — a méhek sohasem gyűjtenek mézet. Ellenben a nadragulyát, — amely pedig egyike a legmérgezőbb hatású gyógynövényeinknek — szorgalmasan látogatják. Sem a méheknek nem lesz ettől semmi bajuk, sem embernek nem árt a nadragulyáról gyűjtött méz. A *napraforgó* csak mellékesen gyógynövény, inkább olajos magvai végett természetű, bár a szép sárgaszínű virágszirmok is megszáritva

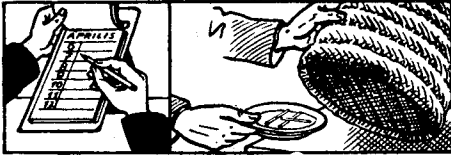
értékesíthetők. Termesztése a mai viszonyok között a legnagyobb mértékben ajánlatos. A legmelegebb nyári hónapokban, amidőn úgyszólván egyetlen mézelő növény sem virágzik, méhei dús legelőt fognak itt találni. A *ziliz vagy fehérmályva* ugyancsak mint későn virító mézelő növény ajánlatos. Gyökere, levele, de még virágai is keresett drogok. A *katángkóró* nem annyira gyógynövény, mint inkább keresett ipari növény. Pótkávék készítésére használják és belőle minden mennyiség átvevőre akad. A *festőmályva és pemetefű* a legjobb mézelő gyógynövények közé tartoznak. A festőmályvából mint gyógynövényből aránylag kicsi a kereslet, a pemetefű ellenben mint ilyen is számottevő. A *mentafajok* (borsos és fodormenta) is kitűnő mézelő növények, úgyszintén az *örvéngyökér* is. Egy *akác*osnak sem volna szabad hiányoznia egyetlen méhes körül sem.

Ezek volnának a legjobban mézelők és más okokból is legjobban ajánlatos gyógynövények. Mielőtt elhatározná magát valamely gyógynövény termesztésére, előzetesen lépjen érintkezésbe valamely nagyobb gyógynövénynagykereskedővel és csak azt és olyan mennyiségben termelje, amelynek átvételére a nagykereskedők meghatározott árak mellett magukat kötelezik.

Dr. Kopp Elemér,

a kolozsvári m. kir. Gyógynövénykísérleti Intézet vezetője.

Helyreigazítás. Lapunk múlt számában az E. M. E. közgyűléséről szóló beszámolómban közöltük, hogy Mike Pál m. kir. állatorvos az O. M. M. E.-t és a Gödöllői járási M. E.-t képviselte. Ezúttal kibovítjuk közlésünket azzal, hogy Mike Pál úr ezenkívül a Fűzkürti M. E.-t, a Hatvan és Vidéke Méhészkört, Isaszegi M. E.-t, valamint a Galgóvölgyi M. E.-t is képviselte.



ÁPRILISI TENNIVALÓ

Hihetetlenül gyenge méhészeti nyár és kegyetlen tél után a megmaradt méheink fokozott gondot igényelnek. Fokozott gondot pedig azért, hogy a leapadt létszám majd rajzással pótolni tudja a hiányt. A korai rajnak pedig a tavaszi gondozás az előfeltétele. Napfényes, enyhe napon — ha eddig meg nem történt volna — okvetlen megejtjük az első átvizsgálást. Az első tavaszi vizsgálatnál fő szempont a mézkészlet mennyiségének és minőségének megállapítása.

Mennyiség a szükség szerint pótolandó, ha van, keretmézzel. Ha azonban tartalékmézzel nem rendelkezünk, úgy cukorsziruppal sűrű oldatban.

Minőségnél két véglet áll fenn. Vagy becukrosodott (szemcsés) vagy beéretlen — őszi cukoroldat etetés. Előbbi esetében a lépet fedelezővillával felkaparjuk és langyos vízzel megpermetezzük. Utóbbi esetében az erjedésbe indult keretet kicseréljük. Kaptárbontásnál gyorsaság a fő. Vigyázzunk, mert már életindulás van és a külső és belső hőmérséklet közötti különbség még igen nagy. A fészket, ha egyébként a család rendben van, szétszedni nem szabad. Etetést vagy etetővel, vagy a fészek szélén levő keretbe becsorgatással végezzük el. A mennyiség mindig a szükséglethez igazodjon. Csak este etetünk. Különbösen rablást idézhetünk elő, amit könnyebb felidézni, mint megállítani.

Ha már az idő elég enyhe, követhet a tavaszi átvizsgálás.

Szempontok: 1. *Mézkészlet.* 2. *Fészek elhelyezkedése.* 3. *Fiasítás minősége.* 4. *Fészek lepeinek állapota.* 5. *Virágpor készlet.*

Mézkészletről már szoltunk. Fészket szétszteni nem szabad, ugyanabban a zártágban és sorrendben előbb vagy hátrább helyezhetjük a szükség szerint. Fiasítás minősége az anyát mutatja. Ha még most se volna fiasítás, úgy kimerült az anya. Tartalékanyával pótoljuk vagy egyesítünk. Fészekben mindig félbarna, szabályos dolgozósejtes lépeket tartunk. Ha nem megfelelően is volna már fiasítás, rendre hátrább hozva kivonjuk a fészekből a nyár folyamán. Virágpor készletről már az őszi betelelésnél gondoskodtunk s ha a telelés zavartalan volt, úgy különösebb aggodalom nem lehet e téren.

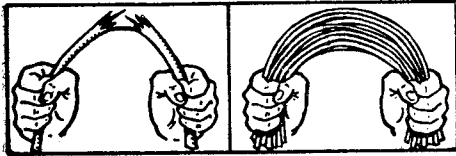
A fészket igazán csak most kell takargatni és melegen tartani, nem pedig télen. A téli hullákat és morzsát kitakarítjuk és megvizsgáljuk. *Áprilisi bővítés óvatos és fokozatos legyen.* Mindig csak amennyit takar a család plusz 1 zárókeretből álljon most a fészek.

Szabály, kevesebb, de erős, életképes, mint több, de élet- és haszonképtelen család. Régi megállapítás szerint, ha virágport hord a család, rendben van. Ne tévesszen azonban ez meg, mert anyátlan is hord virágport, azonban állapotára sok külső jelből is következtethetünk. Síró zúgás, a röpdeszkán tétova járás stb.

A rendben levő családok április végére már herefiasítással is rendelkeznek és erős fejlődést érnek el, ilyenekre kell törekednünk, mert ezek lesznek méhesünk oszlopi akár a tenyésztés, akár a termelés szempontjából.

Kolozsvár, 1942. márc. 20.

Balogh Jenő, ig. tan



EGYESÜLETI ÉLET

Az Erdélyrészi Méhész Egyesület igazgató-választmányának ülése.

Az E. M. E. f. évi március hó 18-án gyűlést tartott, amelyen több időszzerű kérdés került megvitatásra.

A Földművelésügyi Minisztérium Erdélyi Kirendeltsége leiratainak és a felterjesztések ismertetése rendjén tudomásulvette az igazgató választmány Török Bálint tb. alelnök főtitkár előterjesztése alapján, hogy:

a cukorkiosztás terén újítást óhajtt a kormány bevezetni. Ennek a lényege az, hogy a jövőben a hatósági szervek osztják a cukort méhcsaládonként 2 kg.-ot kg.-ként 2.20 P.-ért, az eddigi 1.10 P. helyett és az egyesületek a jövőben a felemelt árákból haszonrészesedést nem kapnak. Az E. M. E. feliratban fejtette ki a kormány előtt, hogy méhcsaládonként a 2 kg. nem elég az idén és a 2.20 P.-ős árat az erdélyi méhészek megfizetni nem tudják. Kértük az árak leszállítását és a hadirokkantak és gondozottak részére külön kedvezmény adását

Az egyesületek anyagi támogatását — a cukor közvetítés hasznának elmaradása folytán — más módon óhajttja a Földművelésügyi Minisztérium megoldani. Ezért az egyesületek április 15-ig be kell terjesszék munkatervüket. Az E. M. E. a tervezetet elkészítette.

A méhéscukor január 15-től március 1-ig való szétosztásának feloldását kérte az E. M. E. a Földművelésügyi Minisztériumtól, mert a hat heti tilalmi idő az éhínségben szenvedő családok között nagy pusztítást végzett volna. A kérés nagy megértéssel fogadta a Földművelésügyi Minisztérium, ami

nagy megnyugvást keltett a méhészek körében. Ez alatt a hat hét alatt közel 100 m/m cukrot osztott ki az egyesület.

Az új méhészeti törvény megalkotását sürgette az egyesület. A jó méhészeti törvényt már nagyon nélkülözi az erdélyi méhésztársadalom és kérte az egyesület a Földművelésügyi Minisztérium kirendeltségét, hogy a törvénytervezet előkészítése alkalmával tegye lehetővé egy értekezlet összehívásával, hogy a méhésztársadalom kifejezésre juttathassa élőszóban kívánóságait.

Előadó képző tanfolyamok rendezését kérte az egyesület a kirendeltségtől abból a célból, hogy kellően képzett előadók több méhészeti tanfolyamot rendezhessenek Erdélyben.

Új méhészkörök alakultak: Kolozsvárt, Székelyszomboron és még több új méhészkör van alakulóban.

Az új tagok felvétele rendjén a választmány 130 új tagot vett fel és 27 kilépő és elhunyt tagot törölt.

Méhészeti tanulmányi kirándulások rendezését határozta el az egyesület a budapesti mezőgazdasági kiállításra és a gödöllői m. kir. méhészeti gazdaságba.

A méhlegelő javítása érdekében útirt az egyesület a sepsiszentgyörgyi városi tanácshoz a város utcáinak, tereinek mézelő fákkal, díszbokrokkal való beültetését kérve.

Több kisebb keblű üg. elintézés kapcsán tudomásul vette a választmány, hogy a Méhészeti Közlöny

előállításai költségeit a nyomda fel-
emelte, a Szatmárvármegyei Közjóléti Szövetkezet igen jó gyékény-
kasokat hoz forgalomba, az O. N. CS. A. közérdekű munkáját az egyesület támogatja Erdélyben, stb. Ezután az ülés véget ért.

Kedves Méhésztársak!

Kedves Méhésztársak!

Az elmúlt évek viszonytárságai, a kedvezőtlen időjárás, a rossz hordási viszonyok, a rossz telelés, a költésrothadás pusztítása következtében méhállományunk annyira megapadt, hogy alig ötödrésze maradt meg a réginek.

Minden méhész helyesen és a köz érdekében cselekszik tehát, ha az idén a méhcsaládok szaporítására az eddiginél nagyobb gondot fordít. Lehetnek vidékek és méhészetek, ahol az állomány nem csökkent. Figyelmeztető szavaink azért ezekre is vonatkoznak, mert most a köz érdeke megkívánja a méhcsaládok szaporításával való foglalkozást. Az igénylés rövidesen nagyarányú lesz, mert igen sokan vannak méhészek, akik méhészetüket fejleszteni akarják, és még többen vannak, akiknek nincsenek méhcsaládjaik és méhészkedni szeretnének. Utóbbiak mind csak vásárlás által eléghetik ki szükségletüket.

Ezek előrebocsátása után felhívjuk kedves méhésztársainkat, hogy a költésrothadás fertőzéstől mentes vidékeken a folyó évben lehetőleg a méhcsaládok szaporításában igyekezzenek buzgólkodni s főleg a rajoztatásra fordítsák figyelmüket s igyekezzenek minél több, jobb, erősebb rajt nyerni.

Kolozsvár, 1942 márc. 14.

Az EME Kolozsvári Méhész Körének nevében:

Mocsi István s. k.

m.-köri elnök.

Mihályi Kálmán s. k.

m.-köri titkár.

Méhész Kör alakult Kolozsvárt.
Dr. Örösi Pál Zoltán EME alelnök amikor Kolozsvárra érkezett, minden szerdai napra méhészeti előadást hirdetett. Először 2—3—5—9 hallgató jelentkezett, míg az utóbbi időben a hallgatóinak száma egész kis lelkes táborot alkotott. Az elhínt mag termékeny talajra talált, kikelt és a március hó 1-én meg alakult méhészkörben meg is hozta a gyümölcsét. Csak Kolozsvárt közel 100 méhész van, akik bizonyára kivétel nélkül mind szívesen fognak a kör tagjai sorába beállani. Az alakuló közgyűlést *Török Bálint* nyitotta meg, melegen üdvözölve az EME nevében az új alakulatot. Az alapszabályok elfogadása után a választásokat ejtették meg az alábbiak szerint. Tiszteletbeli elnökök: dr. *Örösi Pál Zoltán* és *Török Bálint*. Elnök: *Mocsi István*, alelnökök: *Balogh Árpád*, dr. *Débrecezy László* és *Krejcsi Ferenc*, titkár: *Mihályi Kálmán*, jegyző: *Márton József*, pénztáros: *Imreh György*, ellenőr: *Balogh Ferenc*, ügyész: dr. *Mócsy Károly*, számvizsgáló bizottsági tagok: *Györke István*, *Attl Árpád*, *Bodnár Jenő*, gazda: *Boros László*, könyvtáros: *Fronius Richárd*, mézértékesítő: *Tóth István*. Az igazgató választmány tagjai: *Burkhardt József*, *Bányay Péter*, *Blázi Sándor*, *Buttinger Ádám*, *Nuridsány Bálint*, *Necs Demeter*, *Sala József*, *Szabó Gyula*, *Szabó Mihály*, *Sztupai Gyula*, *Torockay György*, *Várady Béla*.

Állítsuk össze Erdély legjobb vándortanyáinak jegyzékét.

A méhészet évek óta gyengén övedelmezett, a méhállomány le-
apadt. Ne nézzük tovább ezt az állandó visszaesést tétlenül, hanem igyekezzünk kivezető utat találni. Ilyennek látszik a méhekkel való vándorlás. Sokan nem ismerik Er-

dély kimeríthetetlen gazdagsága mézelő vidékeit. Ezért arra kérjük T. Tagtársainkat, hogy közöljék az általuk ismert és a méhekkel felkereshető bőven mézelő, vándorlásra alkalmas helyeket, vagy gyümölcsösöket, hogy azokat megismerve az érdekeltekkel felkereshessék és felhasználhassák. A bejelentésben az alábbi adatok közlését kérjük: 1. A tulajdonos vagy megbízott neve, pontos lakcíme. 2. A vándorlásra alkalmas terület megjelölése; a község és diülő, vagy erdőség közelebbi megjelölése, u. p., utolsó vonatállomás, vármegye. 3. A méhlegelőt alkotó fontosabb növények megnevezése, a fővirágzás ideje. 4. Ki volt már ott korábban méhekkel, akitől szükség esetén bővebb felvilágosítást lehetne kérni?

Ha a fenti adatokat a méhésztársaink az EME-hez beküldik, ezzel úgy a többi méhésztársaknak, mint a méhészet általános érdekeinek igen hasznos szolgálatot tesznek.

FELHIVÁS.

Az EME vezetősége elhatározta, hogy a méhészkedés jövedelmezőségének minél pontosabb megállapítása céljából tagjai körében adatfelvételt rendez, amely a méhesek berendezési adatain kívül, főleg a jövedelmezőségre vonatkozó részeket ölelné fel.

Tekintettel a kérdés nagy fontosságára, felkérjük Méhésztársainkat, szíveskedjenek bejelenteni, hogy ilyen adatszolgáltatásra vállalkoznak-e? Az EME elnöksége a jelentkezőknek megfélelő utasításokat küld, amelyek Méhésztársaink munkáját meg fogják könnyíteni. Tekintettel arra, hogy minél több méhészet adataira volna szükség, hogy azokból átlagos eredményeket levonni lehessen, felkérjük Méhésztársainkat, hogy erre a feladatra minél nagyobb számban jelentkezzenek.

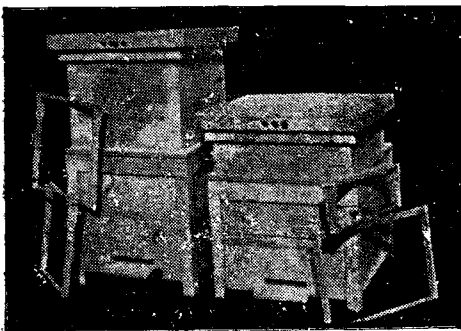
Kolozsvár, 1942. március 20.

Az EME elnöksége.

Méhészeti tanfolyamok Székelyföldön. Dr. Zoltánffy Kornél a székelyudvarhelyi méhészeti felügyelőség vezetője március hó első napjaiban Székelyudvarhelyen a székelyudvarhelyi és vidéki méhészek részére egy 6 napos méhé-

szeti tanfolyamot rendezett. Március hó második felében Bögöz községben tartott u. cs. egy 6 napos tanfolyamot. A székelyudvarhelyi tanfolyam nyomán méhészkör van alakulóban Székelyudvarhelyen.

Raktáron tartjuk az erdélyi nagy és erdélyi kis kaptárokat.



erdélyi kis erdélyi nagy (5)

VÁRADI BÉLA villanyerőre berendezett kaptárkészítő üzeme Kolozsvár, Székely hadosztály-u. 4.

Megrendelésre vasúton is szállítjuk. Készítünk rendelés után bármilyen más kaptárokat is. — Úgy a kis erdélyi, mint a nagy ára **35** Pengő teljesen felszerelve. — Gépen csapozott vályus keret drb nagyság szerint 36—40 fillér.

Keretléc 100 foltó m:

10 mm. vastag 8'60 P.

8 mm. vastag 7'95 P.

7 mm. vastag 7'50 P.

Kérdésre válaszbélyeg ellenében válaszolunk. Nagyobb megrendelések esetén külön árajánlattal szolgálunk.

Megrendeléskor 50% előleget kérünk.

Képes árajegyzék kívánatra ingyen.

BARTHA LAJOS, ny. aranyosgyéresi ref. lelkész, tb. esperes, az EME lelkes és buzgó tagja, rövid szenvedés után, február hó 23-án, 78 éves korában elhunyt. Emlékét kegyelettel őrizzük. Béke poraira.

CSOMA ENDRE, a kolozsvári Gazdák Bankja R. T. igazgatója, 1942. február hó 22-én váratlanul, rövid szenvedés után elhunyt. Csoma Endre, volt magyar közgazgatási tisztviselő, kolozsi polgármester, az impérium változaskor kénytelen volt otthagyni állását. Kemény nélkülözések után egy pénzintézet alapításához tőkét szervezett és a virágzó pénzintézetnek több mint két évtizeden át igazgatója volt. A halál a munkasztalától ragadta el. Az EME-nek is értékes tagja volt évek óta mint a számvizsgáló bizottság elnöke vett tevékeny részt az egyesület beléletében. Emlékét kegyelettel őrizzük. Legyen pihenése csendes.

Cseréljünk jó mézelő virágmagvakat és gyökereket. Ma nagyon költséges a mézelő virágmagvak és gyökerek üzletből való beszerzése. Ezért az EME elhatározta, hogy felhívja tagjait a csereforgalom kiépítésére. E célból a M. K. apróhirdetés rovata 20 szóig díjtalanul áll a tagok rendelkezésére. Egy apróhirdetés mintát közlünk. **Pld. Cserélek** 2 kg. napraforgó magot gyapot krepinnel, vagy bármiféle mézelő virággal. **Cím:** Kis János, község, házszám, u. p., vármegye. **Vagy egy másik minta: Ingyen adok** 1 kg. facilia magot szegénysorsú kezdő méhésznek. **Cím,** stb.

Az EME a részére ingyen rendelkezésre bocsátott magvak kiosztását készséggel vállalja. Jövőben ezt az akciót rendszeresíteni fogjuk. Gondoljunk tehát már most a mézelő virágmagvak termelésére és összegyűjtésére.

Méhészeti tanfolyam Székelyzsomborban. A Földművelésügyi Minisztérium Erdélyi Kirendeltsége Székelyzsomborban 6 napos méhészeti tanfolyamot rendezett, amelyen 50 hallgató vett részt. A tanfolyamot dr. **Zoltánffy Kornél** méhészeti felügyelő vezette. Er-



A Székelyzsomborban 50 hallgató részvételével tartott méhészeti tanfolyam résztvevői. Középen dr. **Zoltánffy Kornél** méhészeti felügyelő (Székelyudvarhely), tanfolyamvezető.

délyszerte odaadó nagy munkát kell kifejtenuünk, hogy a méhészkedés színvonalát emeljük és az ismereteket terjesszük. Ezt a célt szolgálta ez a tanfolyam is igen szép sikerrel. A tanfolyam hallgatóiról készült képen láthatjuk, hogy a lelkes ifjú nemzedék is szép számmal volt képviselve a tanfolyamon.

Befejeződött a kolozsvári méhészeti tanfolyam. A Földművelésügyi Minisztérium Erdélyi kirendeltsége február 26—március 6-ig népes méhészeti tanfolyamot rendezett Kolozsvárt. A tanfolyamon mintegy 60 hallgató vett részt. A tanfolyamot dr. **Debreczeny László** méh. felügyelő vezette. A tanfolyam megnyitását és záróvizsgáján a F. M. Erdélyi kirendeltsége részéről **Szabó György** igazgató az EME részéről **Török Bálint** tb. alelnök főtisztár jelent meg.

M. K.
 Tek. M. K. I. R. UGYESSZSÉG
 KOLOZSVÁR
 Honvéd utca



APRÓHIRDETÉS

TUDNIVALÓK a hirdetések feladásáról.

A Méhészeti Közlöny hirdetési díja négyzet cm-ként 20 fillér, tagoknak 10 fillér. Az apróhirdetés díja szavanként 8 fillér, tagoknak 4 fillér. Vastag betűvel szedett szavak közlési díja 16, illetve 8 fillér. A hirdetési díjak előre, a megrendelés feladásakor küldendők be. Apróhirdetésért hirdetési támpéldányt nem küldünk. A hirdetések mindenkor a nő 22. napjáig küldendők be a kiadóhivatal címére: Kolozsvár, Majális-u. 22.

Méhészeti eszközök kaphatók a „Dzierzon” Méhészetenél, Nagyvárad, Csáky István-u. 65. Az árjegyzéki árakból az E. M. E. tagjainak 5 százalék kedvezmény. 16

ELFOGYOTT AZ E. M. E.-NÉL A MÉHÉSZCUKOR. Az EME értesíti Tagjait, hogy a rendelkezésére bocsájtott összes, homokkal kevert méhetető cukrot kiosztotta. Felhívja ezért az egyesület tagjait, hogy további szükségletüket sürgősen szerezzék be a községi előjáróság útján.

Minden az EME-hez való megkeresés mellőzését kéri ez ügyben az egyesület, mert cukorkészlete teljesen elfogyott és újabb mennyiséget már nem szerezhet be, a fennálló új rendelkezések szerint.

Méhészujságok régi évfolyamait, különösen a „Méhészeti Közlönyt”, „Székely Méhész” és a temesvári „Méhész” megvételre keresem. Bármilyen nyelvű régi méhészkönyvet veszek. Örösi Pál Zoltán Kolozsvár, Mikó-kert, Állatrendszertani Intézet.

Eladó méhcsaládok. Cím: Szabó Miklós Kolozsvár, Kölesföldi-út 123.

Méheim eladók. Kászoni Károly, Barót.

Hirdetmény.

(11)

Méztermelő- és értékesítő Hangya Szövetkezet

műlépet, kaptárok, méhészeti eszközöket
 a legjobb minőségben legolcsóbb napi áron hoz
 forgalomba állandóan korlátlan mennyiségben.

A legmagasabb napi áron vásárol **méz, viasz, sonkolyt.**

Árjegyzéket, felvilágosítást, szaktanácsot díjtalanul ad.

Cím: BUDAPEST, IX Közraktár-utca 34. // Raktár: IX. Bakács-utca 8.

Postacím: BUDAPEST 48. — Telefon: 187-999.