



JURNAL

PENTRU PERSOANELE ÎNȚINCELOR ÎN NATURĂ ȘI ESACTE, ÎN TOATE CLASELE.

BCU Cluj / Central University Library Cluj
Pedițeats

de

PROFESOR DOCTOR IULIU BARASH.

№ 10.

(Anul al 3-lea)

București

15 Martie, 1858.

Копиреа: Омлă — Стене поларе. — Ръчела ми есктеле еі. — Іовітареа.

Омлă.

VIII. Бѣтрѣнеца.

Nimikă nă este etepnă în natărn; totă lă-
 krală kape nante, tpevze să moară. Nă năma
 omală și animalele, și și plantele moră, a-
 dekă ne mai nălindă a prelăni esistănda loră.
 se vemețeskă, se șskă și închetă a esista ka
 plante. Dară keară în sfera lăkrăriloră neor-
 ganice, esistănda este mărănită; kiară mărăni
 se mikășpez kă timpă și nepă din înplăimea
 loră; kă și vîrășpale loră sîntă pase din anele
 ploī și kadă josă. Apoi nă năma ne nămintă,
 și și în cheră esistă bătănece; și stelale se
 înbătăneskă; prekămă s'a obserbată stela avia
 formăndă-se, așă s'a obserbată alte korășpăre che-

rești kape sîntă în stape de skadenț și de
 peripe.

Dară ce este bătănecea?

Bătănecea, mai kă seamă la korășpăre or-
 ganice (animale și plante) este înnetăpea gra-
 dăală a tătăroră organeloră. Toate organelo
 sîntă în stape de molășne și sîntă frațete la
 animalele și plantele tănepe. Este o obser-
 vațăne kape o șiț și keară toți văktării, a-
 dekă, kă karnea animaleloră tănepe este moale
 ne kăndă a celor bătăne este tare. De la șiț
 vîcelă înăpă, poate să mărăne și ne-va keară
 oasele, ne kăndă de la șiț vō bătăni keară

dăne o ferbere de mai mult ore, carnea nu se moaie și nu se gătește. Asta provine că în corpul animalelor se formează din ce în ce mai mult și prințipi țare, calcarosă (вѣрос) care se depune la început în oase și se întărește, pe urmă se depune kearș și în carne și o întărește, mășkii devindă țari. Canalele porttoare de sânge, iarș din ce în ce pzedii lorș devin mai țari, și pe urmă s'astăpă kă totă. Această întărire a organelorș, le face pe urmă nekanabile a urma jockăș lorș natrală, pechăriș pentră menșinerea esistenței; atșnči le înșoșește vâtrineșea și pe urma ei, moartea.

Aceea ce este prințipal calcaros (вѣрос) la animale, acela este prințipală lemnoșă la plante; plantele tinere sînt șkămente (zemoase) darș kindș se imvâtrineskă, devinș țari și lemnoase. Earș vâkățresesele noastre utiș kă pidișile vâtrine și șpanagelă vâtrîn sînt devenite țari, lemnoase și nu sînt băne de mînkă.

Bieașă noastră kompinde doș epocă, șna a kreșterei și a desvôlțarei și ală a deskreșterei și a invôlțarei; cea d'întăia merșe pîntă la 45 saș 50 de ani, cea d'a doă încene atșnči și merșe pîntă la șțiruităș viedei; în cea d'întăia, centrăș viedei este kapăș și inima; în celă d'ală doilea, centrăș viedei este în vârtă, de aceea și patimile tinereilor sînt în kapăș saș pentă (ostikă) și cele ale vâtriniilor sînt în reșizniile de josș ale corpășii (inoxondria, trîniș, patima de rînikî ș. c. l.)

În tinereșe, șnșele se poartă kătre pzediile șșperioare și șșperfăiale ale corpășii; de aceea obrazăș este atșnči roșă, animată. kreerile nu prea lăkrează multă; kăci e prea șșnerosă, de aceea este și multă desușș pentră somnă. Tinereii dormă multă și bine; totă prin această kază, tinereii perd adese-ori șnșele din nasș și kite odată kearș din neutș; darș digestișnea lorș e bărtă, iarș prin kază vîvășneș și abondinței șnșelăș roșă în aceste organe. Din kontra, în vâtrineșe ideala çirkulațișnei șnșelăș fiindă șlăbită, de aceea șnșele vînosă (nerș) este mai dominantă de kîț șnșele arteriosă (romiș) și această șnșe s'astăpă mai kă seamă în reșizniile de josș ale corpășii. Această prodăce akolo niște kompăstisni care împedekă digestișnea (mistăipea)

alimentelorș și totă d'o dată kreerile fiindă mai golăș de șnșe, prodăce o greștate d'a dormi, apoi mikșărarea de șnșele vîvikțorș în pentă și inimă, prodăce o amorțire a simșimintelorș çenerale care naskă akolo. Eată darș kă vâtrineșea este împărtășită d'indeșetișne, nepofta de mînkare, insomnie (neadormire) și o amorțire a simșimintelorș, prin șșmare și a plăcherilorș viedei. Eată kă în șșnime ne rîdimăș pșdin, darș lăkrășă multă, mînkășă multă, dormimăș multă și simșimăș multă. Toate întpistăriile și toate șșele trekă kșrîndă, ka și toate plăcherile și afekțișniile amikale; kăci în șșnime nu șintemăș în stare a konserva o impresișne multă timnă; impresișniile naskă kșrîndă. darș și țăgă kșrîndă țăkindă lokă alătoră, care vorș avea iarș o esistență foarte trekătoare. Din kontra, în vâtrineșe ne rîdimăș multă și adînkă, darș lăkrășă pșdină, mînkășă pșdină, dormimăș pșdină și simșimăș pșdină, darș toate simșiriile noastre d'atșnči sîntă dșrabile și netrekătoare; vâtrînășă kindă e întpistăș, are o întpistare adînkă, kindă are pentră çine-va o afekțișne amikală, această afekțișne este serioasă și çine multă. Kearș amorășă kindă se rățchește kite odată în inima șșă vâtrînă, devine șșă amorș opiniată, n'are țrîni ka la tinereșă ka șș zăoare kșrîndă înkoace înkolo și rășine statonikă, çintăș la șș lokă. Darș imășinacișnea, această fakțitate a șșiritășășăi noastre care se șinșe foarte țrziș, în vâtrineșe iea iarș șșă alăș karakterș ka în șșnime. Ea, care la tinereșă este veselă și parkă ride, la vâtrînă este serioasă și parkă posomorită. Ea prezintă țrșrășă și vîitoră kă koloare de rose, ka o rșdîntă plîntă de flori admirabile și șșave, ka șșă çerș alăștrășă într'o zi de primăvară, ka o mășikă plîntă de melodie armonioasă; la vâtrînă, din kontra, imășinacișnea prezintă șșă vîitoră kă kolori șșomări, parkă çenșșă, ka șșă kîmpășă tomnatikă golă, trîșă, desnoiată de totă ornamenteșășă floriilorș, ka șșă çerș poroșă într'o zi de iarnă, șșomășă monotonă, çrçiosă; kindă ne çerș lîșșește reșele zilei Șoarele, care îi dă ștrășășă și bieașă; kindă ne pșmintășă lîșșește verdeașă care îi dă frășșeșe și varietate; kindă o zăpadă monotonă akonepe toată lășșea, parkă

în vînd'o kэ зн въл de moarte ші kind în aer
нэ se mai азде kîntечеле пэсеріорѣ armoni-
oase, чі strigarea askădit а чоарелорѣ, ачесторѣ
конвїа а чїмїтілорѣ, ачесторѣ амїчі аї мор-
цілорѣ. Ast-felэ sїntэ imаgїnїe вѣтрїнецеї.

Patїmele omэлэї іарѣ sїntэ konforme кэ
dїferїтеле vїpstї ale sale; în тїперече, omэлэ e
sэпэсэ прѣтїмїлорѣ іхїї, inflamatorїe, fevrelorў
nervoase (аїнгоаре), oftїчеї, вѣрсатэлэ шї алте
асемenea patїme kape în пэдїнэ тїмнэ decide
їntre moarte шї вїеацэ; не kindэ în вѣтрїнеце
omэлэ парѣ e atakatэ de ачесте patїme шї în
локэл лор e maltratат de фелэрїмї de patїme кро-
нїче: прекэмэ ідронїкэ, інохондрїе, рехmatїsmэ
шї артїtїda кронїче kape нїнэ kindэ omорѣ не
omэ, лэ кэзнескэ мэлэ тїмнэ.

Este remаркабилэ кэ dїferїтеле organe ale
omэлэї нэ se їмбэтрїнескэ totэ d'o datэ, чї зна
дэне алта; аша пэтемэ сэ зїчемэ кэ корпэлэ
omэлэї сэ їмбэтрїнеште шї моаре їн вэкэцї
зна дэне алта. Аїчї domнеште о леце кэ: кэ
кїтэ знэ organэ а їнченэтэ сэ se desvoalte маї
тїрзїэ, кэ атїтэ se їмбэтрїнеште маї nainte. Аша
дарѣ s. e. organele секселорѣ kape тїрзїэ se
fакэ капавїлї а їмплїнї мїсїэнеа лорѣ, пердэ а-
чeastэ капачїtate маї nainte de кїте toate челе-
лате organe. Ынэ вѣтрїнэ de 70 de anї poate
сэ se вэкэре їнкэ de їнтреїмеа фанкцїонїлорѣ
organelorѣ sale, darэ din paradisэлэ аморэлэї
este ronїтэ pentрэ totэ-d'азна. Маї не зрмэ
se слэбескэ шї organele simцурїлорѣ: okїї se
орбескэ, зрекїле se сэрзеск, гэстэ шї одоареа
devїнэ neактїве, дїнцїї kadэ, корпэлэ нэмаї стэ
дрептэ шї кэрват nainte, ценэкїле tremэр, нэрэл
s'аэ алвїтэ, не зрмэ kade; їntокмаї ка шї фрэн-
зеле арворїлор се їнгълэвенеск шї не зрмэ kad.

Femeea fiїndэ d'o konstїtucїune маї моале
шї маї змедэ de кїтэ вэрватэ, de ачееа кор-
пэлэ еї se їнтреште маї тїрзїэ de кїтэ ачела
алэ вэрватэлэї. Дакэ вїеаца femeї нэ s'арѣ
слэбї prin sarcїne шї фачерї, femeea арѣ тревэї
сэ трэаскэ мэлэ маї лэнгэ de кїтэ вэрватэ;
darэ шї акэм, о femee kape а труктэ anї крї-
тїчї de 45 нїнэ ла 55 de anї (епока їнчетэрї
регэелорѣ) are перспектївэ сэ трэаскэ їнкэ
мэлэ.

О алэ обсервациэне s'a фэктэ кэ femeїle
їмбэтрїнїндэ-se, dovїndескэ їн корпэлэ лорѣ оа-

решї-каре карактере вэрвэтештї; адїкэ formеле
корпэлэї еї, din ponde че аэ fostэ маї nainte,
devїне знгїэлоасе; гласэ еї din сэвэцїре че ера,
devїне grosэ шї вэрвэтеккэ шї кепэ нїште перї
мїчї їнчене сэ se арате не варба еї, їntокмаї
ка ла вэедїї тїнерї. S'a вэзэтэ кепэ femee kape
ера атэчїї sїmїтэ сэ шї разэ варба.

Darэ шї snїpitэлэ femeї їмбэтрїните, de-
vїне маї вэрвэtesкэ шї маї адїнкэ. Ынчетареа
фачерї ла копїї, лэрцеште sfera їнтелїценцеї а
femeї; kindэ femeea а їнчетатэ сэ їмплїнеаскэ
mїsїэнеа еї de femee, їнчене сэ жоаче їн лэме
ролэ de вэрватэ. Ачeasta s'a обсерватэ нэ нэ-
маї ла femeї вѣтрїне, чї шї ла челе тїпере. Fe-
meїle fekonde kape факэ мэлэї копїї, парѣ кэ
аэ знэ snїpitэ аша de desvoлатэ ка femeїle ste-
рїле kape н'аэ фэктэ копїї. Маї toate femeїle
челебре їн лїтературе, їн arte шї їн лэкрэрїле
полїтїче, аэ fostэ opї sterїle, opї пэдїне fekonde.
Asta este о komпензациэне дреантэ а Natрей;
знора femeї а дэрэїтэ fekondїtatea физїкэ, алтора
а datэ fekondїtatea моралэ. Апої кэтре femeea
вѣтрїнэ, Natрa s'a артатэ tot їн ачeastэ дреп-
tate; кэчї дэне че а desnoїat'o d'ornamentэлэ
сэбэ natралэ, адекэ de тїперече шї фрэмэсеце,
її а дэрэїтэ знэ алэ ornamentэ asemenea по-
вїлэ шї фрэмосэ, адекэ: сэперїорїtatea їнцелен-
чїэнеї. De ачееа маї ла тоцї попэлї сэлватїчї
ка шї чївїлїзациї, femeїle вѣтрїне аэ fostэ vene-
rate шї консэлтате їн toate kestїэнїле grave ale
famїлїлорѣ шї кепэ ale statэлэї. Ынеле аэ
mepсэ кепэ нїнэ а атрївїї femeїлорѣ вѣтрїне
знэ карактерэ de divїnїtate; de ачееа vedemэ
кэ ла Еленї, ла Romanї шї ла Германїї антїчї,
знеле femeї вѣтрїне нэмїте *sїvїle, phytонїse* шї
алтеле, аэ fїгэратэ ка profetїде; оракэлеле лорѣ
ера бевепате ка знэ гласэ черескэ, ка о ком-
пїкациэне сакрэ, комэникїндэ оаменїлорѣ ordї-
неле divїне; кепэ simцэлэ аморэлэї ла femeea
вѣтрїнэ se snїptэлize, зїче знэ асторѣ modernэ.
Femeea їмбэтрїнїтэ не маї нэтїндэ сэ маї dea
аморэлэ еї оаменїлорѣ, лэ поартэ кэтре черэ;
не маї нэтїндэ сэ їзвэаскэ оаменїї, їзвеште не
Dэmнезеэ; de ачееа маї toate femeїle вѣтрїне
sїntэ devote (преа релїциозе).

Маї не зрмэ, їн секэтеле medїane kindэ
Dїаволэлэ а фэктэ їнвазїэне їн toate лэкрэрїле
пэмїntешї шї кепэ ale черэлэї, елэ а лэатэ

posesiune și de femeile vârpine; de aceea în aceste secole barbare, femeile năma erau venerate ca orăzle; și temete și apse de vie ca sorciere (vrăjitoare) care au contractat o alianță intimă cu Diavolul în contra ținutului uman. Această idee, kîtă de absurdă s'ă fie, totă are esnlikațiunea ei Oamenii din secole

mediane, kîtă de barbare erau în rapoartele răsărită, totă parcă prină instinctă, aș simțită cu Deavolulă nă poate s'ă plăcă vrăntă lăcră frumosă, de aceea îi a dată dreptă prezidenț corpulă baveloră vârpine; kăci, ori kăntă, ideală frăntăsecei, nă înțușează corpulă vnei bave xîrce. (Ва хрма)

Сцене поларе.

Aceea ce este caracterul pentru un om, aceea este clima pentru o țară. Întocmai ca caracterul determină toată viața și toată valoarea omului, așa și clima unei țări. Ea determină înțușirea ei esteriore, tabloulă generală și caracterul valorii acesteia țări. Ună spațiă de două sute de mile geografice în Siberia, Asia are o valoare egală cu ună spațiă de douăzeci de mile năse în Italia; kăci acolo este clima siberică și aici o climă italiană.

Condițiunea cea mai fundamentală pentru determinarea cliimei unei țări, este calendarul său. E destulă ca să caracterizăm clima țărilor polare kîndă zicemă că, acolo calendarul nă arată patru stațiuni anuale ca la noi (primăvara, vara, toamna și iarna) și năma două, adică iarna și vara; să năstemă să zicemă mai bine că acolo anulă e compusă d'o noapte lungă de 6 luni asta este iarna polară, și d'o zi lungă de 6 luni care este acolo timpulă zilei.

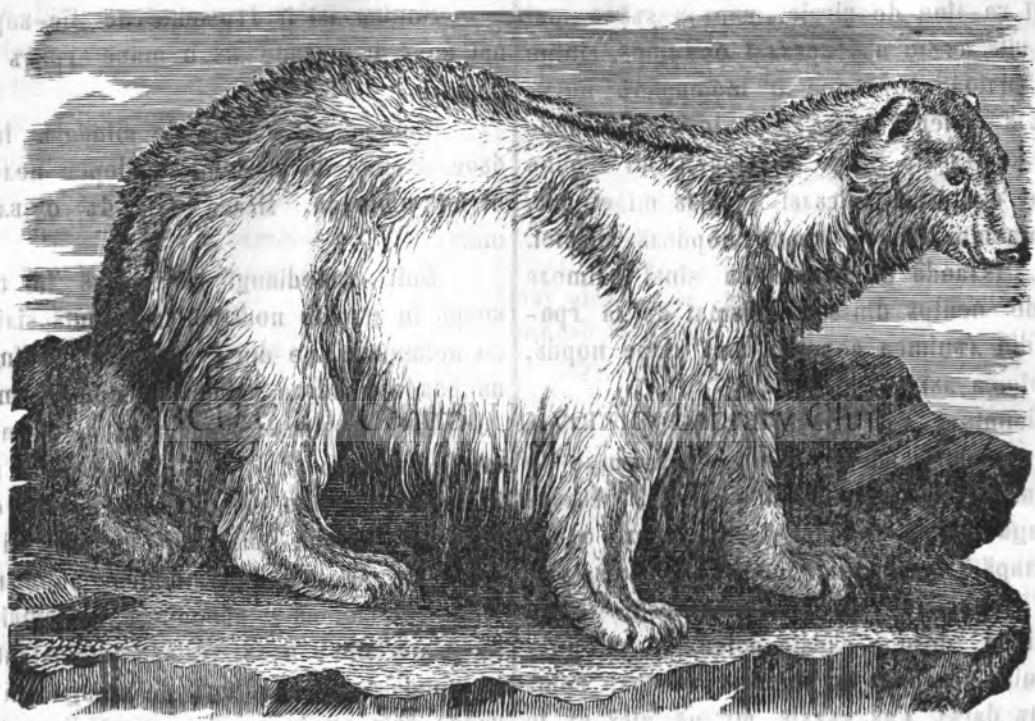
Să stămă aici ceva și să privimă că imaginațiunea noastră la viața unei locuitoră în aceste țări polare.

Șase luni ne ană nă vede eală soare, care aparărea ne petrece în viața noastră; noi vedemă 365 ori ne ană soarele răzândă și apăsândă; eală vede această spectacolă sveltă năma de două ori ne ană, dară aceste două scene ale naturii aș în țările polare ună caracterul mai grandiosă, și o tărăuță majestuoasă. — Locuitorulă lungă polulă nordulă, trăește într'o noapte neîntreruptă de la 22 Septembrie până la 22 Martie. Dară să năne gândimă că natura, acesă mătă plină de tandreț pentru totă,

poate părăsi țără o parte a domeniului ei, țără o parte din fii săi, într'ună întinerică de șase luni! Nă este așa! — Din contra, de la 22 Septembrie până la miezul Noembrie aș locuitorii polari trăgă sepi; adică acesă timpă melancolică, acesă timpă între timpă și între întinerică ce se țrează la noi în fiecare zi: că o țărătare oră dăne ană soarelă, se țrează la polă odată ne ană, și ține atâncă ca o lună și țărătare! — De la miezul Noembrie până la miezul Februarie, domnește acolo noaptea întregă neîntreruptă. — Trei luni de zile țrează neîntreruptă a timpărilor a implini locul eclatantei lumina a soarelă! Ce scenă înspăimîntătoare! Ună adîncă întinerică apoiere țeră kă ună vălă țeră, ne kîndă nămintă și aerulă sîntă parcă înclăstate de țeră grozăvă! Dară acesă noapte lungă polară, este insușită de lumina unei țre ne fiecare timpă se vede acolo 15 zile neînclătată în toată țărăsecea unei luni strălucindă kă lumina sa dăce, melancolică, asigură kîmpărilor infinite apoiere de o țărătare eteră briliantă kă mi de kristaluri, parcă kă diamanțe semălate ne o țără înclătată! Să adăuțăm acum și vedea ună țeră împodobită kă stălele lui, strălucindă kă ună foră îndoiță (kămă le vedemă și noi kite odată noaptea kîndă este ună țeră țare iarna), imbușită și de aerulă boreală, d'acele meteoră strălucindă sssă în țeră kă mi de coroane de foră, încolorată kă toate țerăle ca într'o cameră maică, atâncă o să avemă o idee de o noapte polară! — De la miezul Februarie până la 22 Martie este înclătată dimineții (krepăsculă matinală) în țările polare

але пордълѣи.— Съ не инкѣсим акъм о азроръ каре цѣне неѣнчетатѣ шеасе сънтъмѣни! Дарѣ а чеастъ азроръ кѣ але еѣ колорѣ маѣиче, кѣ алѣ еѣ очеанѣ де лѣминъ стрѣлѣчѣндѣ вѣ тоате феделе прѣсмаѣче каре се варъ ла поѣ нѣмаѣ не о мѣкъ парте а орѣзонтълѣи спре рѣсърѣѣ, аколо (ла цѣрѣле поларе) зѣгрѣвеште тотѣ орѣзонтълѣ, лѣ инкѣнѣоаръ вѣ тоатъ рѣсърѣзѣмеа са кѣ ко роане вѣрѣланте де о лѣминъ череаскъ, шѣ рѣ мѣне вѣ а са вѣоѣчѣне адмѣравѣлъ неѣнчетатѣ о лѣнъ шѣ жѣмѣлате нѣнъ ла рѣсърѣѣлѣ соарелѣ! Адѣкъ де ла 15 Мартѣ вѣчене а се ведеа соа-

реле нѣмаѣ де ла вѣрѣлѣ мѣнѣлорѣ поларѣ, зр- мѣндѣ нѣнъ ла 22 Мартѣ апроѣнеа са; атънѣ се араѣ соареле вѣ тоате цѣрѣле поларе зрѣмѣндѣшѣ карѣра са де о зѣ нѣнъ ла 23 Сентемвѣрѣ. Вѣ ачесте шеасе лѣнѣ нѣ вѣчѣтеазъ соареле а се вѣвѣрѣтѣ импѣреѣзѣрѣлѣ лѣнѣѣ орѣзонтълѣи, вѣнъ сѣн- дѣ-се вѣ тоате зѣмеле маѣ мѣлѣлѣ песте орѣзонтѣ фѣкѣндѣ инкѣлѣчѣтѣрѣ (спѣрале) импѣреѣзѣрѣлѣ лѣ нѣнъ ажѣнѣ ла 22 Іанѣ ла о вѣнѣлѣме де 23 grade шѣ 38 minste песте орѣзонтѣ, атънѣ соа- реле вѣчене а фаче инкѣлѣчѣтѣрѣле салѣ импѣ- рѣзѣрѣлѣ лѣнѣѣ орѣзонтълѣи вѣтрѣ о дѣреѣкѣѣне кон-



Ѣрѣлѣ алѣлѣ саѣ поларѣ (Ursus arctus sive maritimus L.)

раръ, адѣкъ лѣсѣндѣ-се тотѣ меѣрѣ жѣсѣ кѣтѣре орѣзонтѣ нѣнъ ажѣнѣ вѣ зѣоа де 22 Сентем- вѣрѣ тормаѣ вѣ лѣнѣа орѣзонтълѣи; апоѣ атънѣ д'одатъ се фаче неѣзѣзѣте нѣнъ ѣарѣшѣ дѣне 6 лѣнѣ, адѣкъ ла 22 Мартѣ.— Съ не инкѣсим акъм че прѣвелѣште кѣрѣоастъ д'а ведеа соареле вѣ- вѣрѣлѣндѣ-се импѣреѣзѣрѣлѣ нѣчѣоавелорѣ ноастѣ асѣпра лѣнѣѣ орѣзонтълѣи неѣрѣкѣндѣ-се нѣчѣ о- датъ вѣ черѣ атѣлѣ кѣтѣ сѣ fie де лѣнъ ка чѣне-ва сѣ арѣдѣче окѣѣ вѣ сѣсѣ, ка сѣ лѣ вазъ! Че сѣм- цѣре, ка сѣ аѣлѣ чѣне-ва шеасе лѣнѣ де зѣле неѣнчетатѣ соареле вѣдрѣнтълѣ окѣлорѣ сѣѣ, кѣмѣ лѣ авѣмѣ поѣ нѣмаѣ цѣѣне оре дѣмѣнеада шѣ

сеара! Че кѣрѣоастъ соѣѣтате ѣнде оамѣнѣѣ (а кѣрѣора натѣръ шѣ тѣрѣвѣнѣеле лѣсѣче сѣнтѣ не- грѣвѣтѣлѣ тотѣ ачелеашѣ) се кѣлѣкѣ вѣтрѣ о зѣ 180 де оре, фѣкѣндѣшѣ ноантеа лорѣ вѣ меѣзѣлѣ-зѣ- лѣѣ!— Че сѣченъ еѣтраорѣдѣнаръ д'а ведеа кѣм- нѣрѣ акоперѣте д'о зѣпадъ еѣтернъ мѣ мараеа вѣ- рѣѣѣатъ, вѣмѣѣтѣрѣтѣ ка пѣмѣнтълѣ, ѣнде се пѣмѣлѣ зрѣшѣ алѣѣ лѣмѣнѣзѣ кѣзѣтѣндѣ прادا лорѣ, ѣнде фѣгѣ черѣвѣ де фѣрѣкѣ кѣ о ѣсѣеалѣ сѣнѣмѣнтъ- тоаре, шѣ ѣнде тоатъ Натѣра паркъ еѣте кѣфѣн- датъ вѣтрѣ ѣнѣлѣ сомнѣ адѣнкѣ, вѣтрѣ о немѣшкарѣ фѣрѣмекатъ д'о нѣтепе мѣстѣрѣоастъ, шѣ тотѣ ачѣа- стъ сѣченъ фѣндѣ вѣнѣлѣтѣ вѣтрѣ о лѣминъ рошѣ,

a soarelui care stă neînchetată jos în regiunea orizontului arătându-se roșu, dară pece mi ne-
păstîncios!

Stă vorbindă akțiuă cheva despre zăd animal
partikolară nămaî țărilor polare.

Dintre toate animalele d'zăd karakteră
deosebită care populează țările polare, celă
maî mare mi păsternikă este zpsălă polară săd
zpsălă albă.

Zpsălă polară săd albă (*Ursus arctus sive
maritimus L.*) este sneđa chea maî mare din țuđ
zpsăi; kăčî elă ajănce kîte odată la o lăncime
de 8 ničioare; are o koada foarte skărtă, peri
albi lănci ka lina de ցաгае, kapălă stă e maî
lăngă de kîț ačela ală zpsălă ordinară, între
dețetele ničioarelor are o membrăpă notă-
toare. Elă înčene stă trăeaskă în lokări znde
vieađa țeloră-lalte fiinđe înčetează mi devine
imposibile din kasza frigăi teribilă mi eternă,
care domnește akolo; keapă nordălă Sibiriei,
Kamčatka, Islanda mi Norvečiea sîntă klimele
prea kalde pentră dînsălă. Nămaî de la gra-
dălă 80 din lăncimea boreală maî kătre nordă,
înčene patria elă.

Năstămintălă stă este konformă kă klima
în care trăește, adekă nește, rămășniđe de
Balene (kîțpă) mi kîni de mare. Elă netreče
toată vieađa lă pe kîmpări înčete ale oče-
pălă polară. Navigatorii care ađ kătezată a
păinta kă korăbiile loră pînză la ačeste lokări
neospetaliere (despre ačeste voiačipăi mîlănci-
fiče devenite țelebre în timpălă noștră, vomă
vorbi altă dată), l'ă văzătă mi ađ zisă kă în
mizlokălă ačestei țene teribile, vederea ačes-
tăi animală este inkă maî săpămintătoră. O i-

maținațione aprinsă poate stă se imăține kă a-
čestă animală este demonałă domnită în a-
čeastă regiune părsită maî de toate fiinđele vie.

Elă are o forță așă de mare, în kîț poate
stă ieă zăd omă în gără mi stă făgă kă dînsă ne
marea înriegată în kîț nimenea nă poate stă lă
zremeze.

Elă zremează oamenii keapă pînză la koră-
bie kîndă 'i-e foame săd kîndă este atakată de
vrăză omă. Vorăcitatea lă e așă de mare în
kîț, kînd 'i-e foame mășnikă keapă țățn mi re-
șină; a mi mînkătă vasele de kositoră vestitălă
navițitoră polară *Franklin*.

Sočiea lă îi dăzrește ne fie-kare an dođ
păi care îi krește kă o mare grižă mi ten-
drează.

Karnea lă e băpă de mînkătă, însă pro-
dăče dăpere de kapă mi perdereă nelelă ma mî-
ni mi ničioare. Pelca lă, dă o blăpă sti-
mată.

Zăni komedianii lă adăkă în menațerie
keapă în țările noastre, însă sîntă silidă a tor-
na neînchetată ne dînsă ană pece, alăminterelea
nă răbdă kăldăra klimei noastre mi moare.

Eată o revistă țenerală a pernelăi ani-
mală lîngă polă; akolo nă găsîmă o abondință
în forme (kăčî o mălăime de țenări de mam-
țere mi năseri, maî țuđ merpii mi moșpăre
nă esistă akolo); dară sneđe animaleloră če
esistă akolo, ađ o abondință în individe. Eată
kă keapă lîngă polă, Nățra omnințentă a țitit
stă prodăkă o abondință de vieađă mi de miș-
kare; eată kă în ačeste lokări d'zăd frigă ațită
de ingrozitoră, bată inkă inimă kalde mi portă
în sine zăd săfletă vivifkătoră.—

Ръчeала ми efektele ei.

Nă este o voră kare stă se penete în toate
zilale atita opă ka voră «răčeală.» Stă în-
tre čine-va într'o sočietate znde sîntă adănađi
maî mălăi oamenii mi kăpîndă o stă vază kă
pentră toate săferinđele omenăști «răčea-
la» e vinovată. Zădă stă vaită de dăpere de
kapă; alălă strănăță prea mălă; ală trei-
lea țăčeste; ală părălea are vărsățără săd

zpdinare; ală činčlea trățără de frigă; ală
șaselea arde de kăldăřă; ală șeaptelea are
dăpere în toate oasele; ală ontălea are o săp-
săpe în zreke; ală noșlea are gățpăi; ală ză-
čelea are dăpere de oki; țuđ ačestăi oamenii
zikkă kă «s'ăd răčită» mi pentră asta s'ăd bol-
păvită.

Alălă rășmine toată noantea în țăpă, a

mfakatě ka kindě arě avea stomakxlě žnđi Elefantě, a bьtđ vlně mađ mьltě de kltě kьmila bea anь шi supre zioь s'a intopsě akasь. Dimineada e bolnavě шi keamь ne doktorě «Че аї domьtle?» Ілě intreatь medikь. «M'amě pьčitě astь-noante merpindě akasь» đь pьsьnsь.

Žně alts are gьpa plnь de dинđi gьznovі; kь toate aчestea mьnіnkь la balě felьpimі de kofetьpi шi bonbone. Kindě vine akasь, negremitě kь 'i anьkь đьpere de mьsele; insь elě zичe kь s'a pьčitě la balě, kьчi epa intr'o žmь шi fepeastь, de шi amіndoь epaь inkise. O fatь tinьpь este imьpьkatz intr'o «pokie de balě» kape fi strіnue pentь, fьkindьlě ka žně bьцđ de sььpіpe in kltě avia poate sь pьsьle; ea meruea aша la balě шi жоакь akolo тоatz noantea. Nь e de mirape kь đьne aчestě atakě nerađionablě alě organelopь pesьlьpєi, se apatz o tьse шi alte asemenea semne nepьkьte. Darě tinьpьra nь inчeteazь sь zikь kь «kind a ewit de la balě s'a pьčitě la gardepovь.» Darě žně tinьpьrě kь o inimь «prea infokatь» avьzeazь de plьчepіle vieđeі, sь sьbьente in kltě niчioarele fi tremьpь шi nь'lě mađ џine. Elě zичe kь «asta fi a venitě dintp'o pьчealь.» Шi nь шtie kь din kontra, fi a venitě de prea mьltь kьldьpь.

Intr'žně kьvintě: mađ toate sьfepіngеле fizичe ale omьlěi, mađ toate nьtimіle, sintě sokotite kь arě fi venitě de pьчealь. Че este darě aчeastь «pьчealь» kape жоакь žně polě aша mare in vieada oamenіlopь? Kape este partea kopьxlěi nostpь kape este esьnsь aша de desě aчestei kazze bьtьmьtoape? Kьmь se pьчehte kopьxlě nostpь?

Шtiingьa vieđii sađ fiziolođiea ne zичe kь пелеа omьlěi este aчestě organě esьnsь inflь-инцелopь pьчелєi. Пелеа noastpь e žnьlě din organеле челе mađ пeчesapіe pentpь mьnđіnepea vieđeі noastre; kьчi printp'insa easь neinчetatě o kьtьџime konsiderablь de materii flьide шi aepoase (gazoase) kape ađ devenitě de prisosě pentpь kopьxlě nostpь. Kindě aчeastь eванopapіzіne a materiilopь flьide nevьzьte (авьpіlopь de anь) inчeteazь a se жpma din пелеа noastpь, vieada noastpь este amenіngatz; de aчeea kindě пелеа noastpь se strіkь, vieada ne este in періkolь. S. e. kindě чіне-ва шi-a apсь o parte mare a пелєi sale, este in періkolь de

шi apьpьra пелєi nь e prea mare in sine. Bьp-satzьlě, scarlatina шi челе-лате asemenea partime ale konііlopь, sintě aша de grave шi de періkьloase, fiіndь-kь пелєа kopьxlěi este atьnчi atakatь шi nь poate sь fьnkьioneze. Пелеа omьlěi are o џesьtьpь d'o kompozіzіone delіkatь шi foarte admirablь. Nь nьtemě sь intrьmь aчi in đeskpіepea aчestěi mirakьlě alě natpєi, insь alitě nьtemě sь zичemě kь пелеа, supre a impіnі fьnkьіzіneа eі d'a kьpьџa sьnцеле de felьpimі de materii devenite de prisosě шi bьtьmьtoape; ka пелеа aчeasta, zичemě, este nьtпьnsь de felьpimі de nopі, dešine foarte miчi шi de arterii foarte miчi kape adьkь sьnцеле sьbь sьnpafьda пелєi la toate періferiea (okolьl) kopьxlěi; aша dar kindě пелеа se pьчehte indatz đьne че epa kalđь, nopі se strіngь шi vіnele un arteriіle asemenea, atьnчi eванopapіzіneа materiilopь flьide nь mađ poate sь se жpmeze шi sьnьtateа este depanzatz. Mađ kь seamь se inлimьlь aчeasta kindě пелеа epa in transpіrapіzіne kindě nopii eі sintě deskisi шi kindě indatz s'a pьčitě шi materiea destinatь a ewi aпарь prin transpіrapіzіne (nьđьshealь) s'a intopsě iarě in kopьxlě nostpь.

Sіncеле nostpь are o kьldьpь mьltě mađ mare de kltě aerьlě kape ne inkonzіoapь; kьчi kьldьpa sіncелєi nostpь, se sьe nіnь la 32 grade (Reaumur) ne kindě aerьlě avia in žnele zile prea kьldьpоase in льna лєi Іvlie, se sьie la aчeastь temperatzpь. Aша darě, fiіndь-kь kьldьpa kasь totě-d'azna sь se nьie in eкzіlьpь, de aчeea arě kьzta sь easь шi prin пелеа noastpь daкь n'amě nьpta imьpьkьmіnцi kalde kape imьpedekь aчeastь ewіpe a kьldьpєi din kopьxlě nostpь; darě akьmь пелеа are шi ea, kь пьđіnь defepіngь totě aчea kьldьpь ka шi sіncеле nostpь. Nь e darě de mirape kь, kindě esьnьnemě toate sađ o parte a пелєi la o temperatzpь mađ inferioapь de kltě a kopьxlěi nostpь, kь atьnчi, pьчindь-se indatz, poate sь adьkь bьtьmare sьnцелєi noastre in tpeі modьpі, adeкь:

I. Nopii eі se strіngь шi eванopapіzіneа flьidelopь nь se face, atьnчi pьmіne in sьцe o mьлџime de materii kape trebьe sь easь шi kьzлitateа sьnцелєi se strіkь, de aчeea pьчeala пелєi adьчe mađ kь seamь Rheumatismu in kape sьnцеле e алepatz (stpakьlě).

II. Kindě пелеа se pьчehte, atьnчi sьnцеле kape epa mađ nainte pьsnіnditě neste періferie (okolьlě) ka шi чentpьlě kopьxlěi, se petpađe de la періferie kьtpe organеле чentpьrale ale kopьxlěi (kьtpe kьnь, пьzьznі, inимь шi ч. л.) шi prodьчe akolo konьestіzіne (gьpьmьđipe); шi k arě inflamađzіne (anpіndere) s'ađ pьntьpa žnopa vine miчi din kazza gьpьmьđipei atьnчi

аноплексіа (дамълоа) е гата. Де ачеа іарна маї кѣ сеамъ се араѣ фелѣрими де инфламациѣни ін пенѣ ші ін кап ка ші аноплексіа есте соарте деасъ кіндѣ домнешѣ афаръ знѣ џерѣ таре ші секѣ.

III. Ръчеала пелеі імпедекіндѣ ешїреа а-фаръ дін корпѣ а знора флїде де прїсосѣ, а-честе флїде рѣмїндѣ ін корпѣ, продѣкѣ аколо ідронїкѣ; кѣчї ідронїка нѣ е алѣ нїмїкѣ де кїтѣ прїсосїреа матерїлорѣ флїде каре прїн вр'о імпедекаре, н'аѣ ешїтѣ афаръ; де ачеа нѣ е парѣ сѣ ведемѣ кѣ оаменї каре шї аѣ рѣчїтѣ пелеа кѣ індатѣ с'аѣ афлатѣ, маї кѣ с'амѣ се інтїмплѣ ачеста ла конїї дѣне скарлатїнѣ (ко-кїнде) кіндѣ атнчї пелеа лорѣ е соарте сѣ-дїре шї прїн зрмаре преа сѣнѣсѣ рѣчелеї; асе-менеа конїї поате сѣ фїе прїншї де дронїкѣ песте тотѣ корпѣ ін пѣгїне оре.

О алѣ есперїїнѣ а арїлатѣ кѣ пелеа ноа-стрѣ есте інтр'о релациѣне соарте інтїмѣ кѣ ор-ганеле дїестїснїеї (stomакѣлѣ шї іntestїнеле) ноастрѣ. Е кѣноскѣтѣ кѣ дѣне о баїе, авемѣ мѣлѣ пофѣ де мїнкаре, апої іарѣ е кѣноскѣтѣ кѣ, кіндѣ шї-а рѣчїтѣ чїне-ва пїчїоареле, е прїнсѣ де колїкѣ саѣ зрдінаре; дарѣ кіндѣ шї-а рѣчїтѣ шалеле, е прїнсѣ адесе-орї де дїсентерїе (mesenderїe) кѣ стїце. Дарѣ кіндѣ конїї шї рѣческѣ бѣрѣа, сїнѣ еспшїї а фї прїншї де вѣр-зѣтѣрѣ шї зрдінаре.

Мѣлїї оаменї рѣчїндѣ-се тоїї д'о датѣ тотѣ нѣ се ворѣ волпѣвї тоїї д'анѣ фелѣ, чї дїн контра знѣлѣ. s. e. ва фї атакатѣ де о перїнне-монїе, алѣс поате д'анѣ гѣтѣраїѣ. дарѣ алѣ треї-леа д'о инфламациѣне ін зреке. Аста провїне де фелѣрїмї де прїдїспозїціїнї каре ле аѣ ін кор-пѣлѣ лорѣ. Проверѣлѣ каре зїче: «unde е аїа слаѣт, аколо се рѣне» се адевереазѣ шї аїчї. Знѣлѣ каре аре знѣ пенѣтѣ слаѣт саѣ каре лѣ-креазѣ преа мѣлѣ кѣ пенѣтѣ (s. e. знѣ профе-сорѣ, знѣ адвокатѣ, знѣ кїнѣтѣрѣцѣ ш. ч. л.) ворѣ добїнді о перїннезмонїе; дарѣ зн алѣс каре аре знѣ канѣ слаѣт, ва добїнді знѣ рѣзматїзмѣ ін канѣ; пе кіндѣ алѣлѣ каре аре о прїдїспозїціѣне пенѣтѣ гѣтѣраїѣ (маї кѣ сеамѣ плешївї) ворѣ добїнді знѣ знѣ гѣтѣраїѣ; пе кіндѣ іарѣ знѣ алѣс кѣ знѣ stomакѣ слаѣт, ва добїнді о зрдінаре саѣ о колїкѣ. Дарѣ нѣ нѣмаї дїферїте індївїде, чї кеарѣ знѣ сїнѣгѣрѣ омѣ рѣчїндѣ-се мїїне, нѣ

ва добїнді тотѣ ачестѣ воалѣ каре а добїндіт'о ерї дѣне о рѣчелѣ; кѣчї патѣра омѣлѣ се скїмѣтѣ шї кѣ дїнса се скїмѣтѣ шї прїдїспозї-ціїнеа дїферїтелорѣ органе пенѣтѣ дїферїте воале.

Знїї оаменї кѣ о пеле фїнѣ, трансперїнте, сїнѣтѣ нѣскѣлїї кѣ о прїдїспозїціїне пенѣтѣ рѣ-челѣ; алїїї о добїндескѣ прїнтр'о едѣкациѣне шї модѣлѣ траїкѣлї лорѣ, маї кѣ сеамѣ кіндѣ преа аѣ обїчнїтѣ пелеа лорѣ нѣмаї кѣ кѣлѣдѣра пѣтѣрїнд'о к'о маре анкїетате де орї-че вїнтѣлѣ-чева, рѣкорїторѣ; ачентї оаменї се рѣческѣ преа месне шї пенѣтѣ дїншїї нерѣшїтѣ нѣ е маї бїне де кїтѣ а алерга ла метода лѣї *Прїеснїту* кѣ апѣ рече каре ва інтѣрї корпѣлѣ лорѣ ін контра прїдїспозїціїнеї пенѣтѣ рѣчелѣ.

Пенѣтѣ а се пѣзї де рѣчелѣ. мїзлѣоачеле-челе маї бѣне сїнѣтѣ: паса де транспїціїнї репезї-де дїферїте температѣрї, маї кѣ сеамѣ сѣ нѣ беа чїне-ва апѣ рече кіндѣ есте ін транспїраціїне шї інтѣрїреа корпѣлѣї прїн зѣаїѣ д'апѣ рече; інсѣ ачеста чере о маре чїркѣмспекціїне, ка сѣ нѣ се рѣческѣ чїне-ва ла інчепѣтѣ кіндѣ нѣ-е інкѣ обїчнїтѣ кѣ рече.—

Пїлѣ акѣтѣ амѣ ворѣїтѣ де рѣчелѣ про-дѣсѣ прїн казеле фїзїче; дарѣ сїнѣтѣ шї рѣчелї прѣдѣсе прїн казѣе морале. Чїне нѣ мїїе кѣ знѣ омѣ каре аре фїкѣтѣ де чева, тремѣрѣ де рѣчелѣ? Чїне нѣ шї адѣче амїнте кѣ азїнд чї-їндѣ сеара вр'о історїе терївїлѣ (s. e. де stafїї шї де морїї інвїаїї) кѣ пелеа лѣї се фаче ас-пре (пелеа де рїскѣ) ін кїтѣ пѣрѣлѣ і се свїр-леуте? Чїне дїн лекторїї номѣтрїї каре ераѣ о-датѣ стѣдентї нѣ шї адѣкѣ амїнте де рѣчелѣ не-плѣкѣтѣ каре аѣ сїмїїтѣ ін лѣна лѣї Іѣнїе ін зїоа есаменѣлїї анѣалѣ, тѣкарѣ кѣ афарѣ лѣмеа се-ваїтѣ д'о кѣлѣдѣрѣ преа маре? Апої чїне еарѣ дїн стїмаїїї лекторїї нострїї каре аѣ авѣтѣ одатѣ а фаче кѣ «оаменї марї», нѣ шї адѣкѣ амїнте кѣмѣ пелеа лорѣ с'а фѣкѣлѣ «о пеле де рїскѣ», кіндѣ ачесте оаменї марї де каре денїндѣ соар-та лорѣ, іаѣ прїїмїтѣ одатѣ «соарте рече»? Тоате ачесте феномене нѣмаї інтрѣ ін сфера артїкѣлїї іїїенїкѣ д'астѣзї шї медїчїна нѣ поате сѣ факѣ аїчї алѣ нїмїкѣ де кїтѣ а зра тїнерїлорѣ сѣ скане дїн рѣчелѣ ін лѣна лѣї Іѣнїе шї тотѣ д'о датѣ а зра тѣтѣра оаменї а нѣ ачеа трѣзїнѣгѣ де «ан-тїкѣмерї», саѣ челѣ пѣгїн а нѣ фї прїїмїтѣ рече аколо.

Învitare.

Редакціїнеа жѣрналѣї Ісїсѣ вѣзїндѣ кѣ пїлѣ акѣтѣ мѣлїї дїн D-нї авоняїї н'аѣ плѣтїтѣ інкѣ а-вонаментѣлѣ лорѣ, де ачесте кѣ оаоре ії інвїтѣ ка сѣ бїне воїаскѣ а трїїмїте авонаментѣлѣ лорѣ ла вї-

роклѣ редакціїнеї (каса Спорѣ ін капїталѣ) орї д'а дренѣтѣ, саѣ прїн D-нї Секретарї саѣ D-нї Професорї ін дїстрїкте.