



# JURNAL

nentps

PESHINDIREA HITHINCELOP NATYPALESHESAKTE, IN TOATE KLASELE,

*pediyeats*

de

**PROFESOR DOCTOR IULIU BARASH.**

№. 46.

(Англэ алэ дзоілеа)

Бэжренті

Dekembrie 15, 1857

Копиндереа. Форма ши мишкереа мэмінтэлі. — Кэгзар ши Јагзар. — Statistika

## ПЪМІНТЪЛЪ,

*forma ши miukarea sa in toate zilele.*

(Зрмаре.)

Поате се ва мiра чiне-ва, ши сѣ не iн-треве : кѣмѣ стѣмѣ ноi ши антинозиi нострiи, а-мiндоi не пѣмiнтѣ потѣндѣ, ши нѣ кѣдемѣ?...

Ла ачестѣ iнтреваре, о сѣ дѣм зрмѣ-торѣл рѣспѣнс. Iнkinziqi-вѣ кѣ не мѣрѣл че'л аведѣ iн мiнѣ, се плiмѣт о мѣскѣ сѣс ши iн дрептѣл еi жос iарѣши зѣна; ведедѣ дар кѣм се плiмѣт ачестѣ доi антинозиi не мѣрѣ ши нѣ кад! Апоi кѣ кiт сiнтем ноi оаменiи маi мiчi не лiнгѣ пѣмiнтѣ, де кiт ачесте а-мiндѣ мѣште не лiнгѣ мѣрѣ! Дар о сѣ, вѣ iнтреѣ, че este кѣдереа зѣшi корѣл? Кiнд а-рѣнкадi о иатрѣ iн сѣс ши ea каде не зрмѣ

жос, шiтiтi дече каде? — Fисикѣл вѣ рѣспѣм-де : fiindѣ кѣ пѣмiнтѣл траѣе иатра кѣтре си-не потривит кѣ леѣеа де атраѣере (атрактiвне) каре фаче ка пѣмiнтѣл сѣ трагѣ кѣтре sine iн linie дреантѣ, тоате корѣрiле че се афѣл не сѣрфада лѣшi, прекѣм ши iмпреѣиѣрѣл лѣшi; iнсѣ пѣтереа атрактiвѣ (де атраѣере) а пѣ-мiнтѣлѣшi се афѣл iн чентрѣл лѣшi, prin зрмаре tot корѣл че каде, зрмеазѣ ачестѣ кѣдерѣ iнтр'ѣн kin, кѣ linieа кѣдерѣи се сѣврѣшеамте токмаi iн чентрѣл пѣмiнтѣлѣшi; де ачееа ве-дедѣ виуе кѣ пiчоарсеа noastre ши ачеле але антинозиlor нострiи, стаѣ кѣтре чентрѣл пѣмiн-

лэлэ; prin зрмаре мѣкар ънде не вомаша а-  
сшпра пѣмѣнтэлэ, шѣ мѣкар ка ачест глобѣ  
се ѣвѣртеште неѣнчетат, tot нѣ пѣтем кѣдеа  
афарѣ ѣн аер, чѣ tot д'ашна сѣнтем трашѣ кѣ-  
тре чентрѣл пѣмѣнтэлэ.

Дшпѣ че ам одинит ѣнѣма та, ѣвѣтѣле  
лектор, асѣгрѣндѣ-те кѣ нѣ вѣѣ кѣдеа нѣчѣ о  
датѣ афарѣ дѣн пѣмѣнт, шѣ сѣ нѣ те темѣ кѣ  
кѣлкѣндѣ-те сеара ѣн патѣ ѣнѣштѣт, сѣ те сколѣ  
дѣмѣнеада свѣрѣнд ѣн аерол гол ал зѣнѣверсѣ-  
лѣ; саѣ арѣнкат ѣн вре-ѣн лок неплѣкѣт не  
сѣрфада лѣнѣ; дшпѣ ачѣеа, зѣк, ѣарѣшѣ не ѣн-  
тоарчѣм а зрѣма черчетѣрѣле ноаштре астро-  
номѣче асшпра мѣрѣлѣ чѣл авѣм ѣн мѣнѣ.

Daka ѣнсемѣнѣм не мѣрѣ нѣште черкѣрѣ  
не амѣндѣм ѣмѣсферѣле каре вор фѣ паралѣ-  
ле кѣ черкѣл екваторѣлѣ, атѣнчѣ вом авѣа  
о ѣдеѣ че черкѣрѣле лѣдѣмѣмѣ ѣеогрѣфѣче аде  
пѣмѣнтэлэ. Кѣ кѣт зѣн асемѣнеа черк се  
афлѣ маѣ апроанѣ де екваторѣ, кѣ атѣт лѣдѣ-  
мѣа ѣеогрѣфѣкѣ ѣсте маѣ мѣкѣ, шѣ кѣ кѣт се  
афлѣ маѣ апроанѣ де полѣ, кѣ атѣт лѣдѣмѣа  
ѣсте маѣ марѣ. Не емѣсфера нѣрдѣлѣ, ачѣа-  
сѣ лѣдѣмѣ се нѣмѣште лѣдѣмѣа ворѣалѣ,  
шѣ не емѣсфера сѣдѣлѣ, се нѣмѣште лѣдѣмѣа  
мерѣдѣоналѣ саѣ аѣстралѣ. Ачѣсте лѣ-  
дѣмѣмѣ жок зѣн рол марѣ ла ѣнѣмѣрѣдѣеа гра-  
дѣлор кѣлѣрѣѣ д'ашѣпра пѣмѣнтэлэ; прѣн зр-  
марѣ атѣрѣнѣ де дѣнсеѣе дѣферѣтеле клѣме аде  
пѣмѣнтэлэ нѣштрѣ, прѣкѣм вом ведеа ла  
зѣнѣ аатѣ локѣ

Daka зрѣмѣм а ѣнсемѣна не мѣрѣлѣ нѣш-  
трѣ, 12 черкѣрѣ ѣнтр'ѣн кѣн ка фѣ-каре дѣн-  
тр'ѣнсеѣе сѣ мѣарѣгѣ прѣн амѣндѣм полѣрѣле,  
тѣнд шѣ лѣнеа екваторѣлѣ прѣн доѣ нѣнтѣрѣ  
ѣн доѣ жѣмѣтѣдѣ нѣтрѣвѣте шѣ ка дѣнѣртѣреа  
д'ѣнтрѣ ачѣсте 24 нѣнтѣрѣ де тѣре ѣнтр'ѣнсе-  
ле сѣ фѣ еквале не лѣнеа екваторѣлѣ; атѣнчѣ  
вом авѣа о ѣдеѣ ѣнѣмѣдѣ де 24 мерѣдѣи-  
анѣ че таѣе екваторѣл пѣмѣнтэлэ ѣн 24 де о-  
ре, ла фѣ-каре ѣнѣртѣре (rotatѣне) а пѣмѣн-  
тэлэ. Дѣнѣртѣреа фѣ-кѣрѣсѣа дѣн ачѣсте мерѣ-  
дѣанѣ саѣ оре ѣнтрѣ сѣне, ѣсте де 15 гра-  
де саѣ 225 мѣле геогрѣфѣче (кѣте 15 мѣле зѣн  
град, фѣнд кѣ тоатѣ лѣнеа екваторѣлѣ ѣсте  
ѣнѣмѣрѣдѣтѣ ѣн 360 grade шѣ де 15 орѣ 24, фак

360) — Обсервацѣ акѣм че рѣледѣне ѣнтерѣ-  
сантѣ се афлѣ ѣнтрѣ ѣнѣндѣреа пѣмѣнтэлэ шѣ  
ѣнтрѣ тѣмѣлѣ ѣнѣртѣрѣ лѣ! Кѣнд се афлѣ чѣ-  
нева асѣлѣ не зѣн лок асшпра пѣмѣнтэлэ, зѣ-  
тѣндѣ-се ла чѣасорѣнѣкѣл сѣѣ кѣнд ѣсте токмаѣ  
нѣнтѣл амѣазѣ (ора 12), аноѣ ѣнтр'алѣ зѣ а-  
фѣндѣ-се ла алт лок ла времѣа прѣнзѣлѣ, а-  
дѣкѣ токмаѣ кѣнд соарѣле ѣсте ѣн мерѣдѣи-  
анѣлѣ (амѣазѣ) шѣ зѣтѣндѣ-се ѣарѣшѣ ла чѣа-  
сорѣнѣкѣл сѣѣ, шѣ ѣн лок де 12 гѣсѣнд спре  
ѣсемѣлѣ 1 орѣ, атѣнчѣ ва шѣтѣ кѣ локѣл а-  
доѣлеа ѣсте нѣс маѣ дѣспре анос кѣ зѣн ѣн-  
тервал еквале де о орѣ а ѣнѣртѣреѣ пѣмѣнтѣ-  
лѣ, адѣкѣ кѣ 15 grade саѣ 225 мѣле ѣеогрѣ-  
фѣче (кѣнд амѣндѣм локѣрѣле се вор афла  
дрѣнт не лѣнеа екваторѣлѣ). — Ёнѣсѣ чѣасор-  
нѣкѣл трѣвѣе сѣ мѣарѣгѣ рѣгѣлат, ка сѣ фѣ  
ѣн стѣре а мѣсѣра дрѣнт, скѣмѣареа тѣмѣлѣ  
прѣн зѣмѣлѣтѣл лѣ рѣгѣлат. Зѣн асемѣнеа чѣа-  
сорѣнѣк се кѣамѣ хронѣмѣтрѣ (мѣсѣрѣторѣл  
тѣмѣлѣ) шѣ авѣа ѣнтр'ѣн ан грѣмѣнѣте кѣ кѣ-  
тева мѣнѣте. Сѣнт шѣ фѣарѣте скѣмѣне ачѣсте  
чѣасорѣнѣче, дѣар сѣнт де ѣе неаѣрѣатѣ трѣвѣн-  
ѣтѣ нѣнтрѣ навѣгаторѣѣ не океанѣ, каре се  
афлѣ лѣнѣ ѣнтрѣѣ дѣнѣртѣрѣ де о ѣ че палѣмѣ  
де пѣмѣнт, ѣнконѣнѣрѣацѣ нѣмаѣ де чѣре  
шѣ де аѣнѣ; аноѣ кѣм о сѣ шѣтѣ ачѣнѣтѣ навѣ-  
гаторѣ, ѣнде се афлѣ? ѣнде трѣвѣе сѣ дѣрѣже-  
зе коравѣа лор спре а аѣнѣче ла портѣл о-  
дѣнѣ, скопѣл кѣлѣторѣѣ лор? — Нѣмаѣ прѣн  
трѣѣ ѣнстрѣмѣнѣте нот сѣ скѣне де а нѣ перѣ  
рѣтѣчѣдѣ ѣн мѣжлокѣл океанѣлѣ, адѣкѣ прѣн  
вѣсѣоле, астрѣлаѣвѣ шѣ хронѣмѣтрѣ.  
Вѣсѣола магнетѣка де аратѣ ѣнде ѣсте нѣнтѣл  
де мѣезѣл-нонѣдѣ шѣ чѣле-л-алѣте нѣнтѣрѣ аде  
орѣзонтѣлѣ, аноѣ прѣн астрѣлаѣвѣ, навѣгаторѣл  
мѣсѣрѣ ѣнѣдѣмѣа стѣлѣ поларе д'ашѣпра о-  
рѣзонтѣлѣ прѣн каре афлѣ ѣн че лѣдѣмѣе ѣеогрѣ-  
фѣкѣ ѣсте коравѣа; ѣн фѣне, хронѣмѣтрѣл  
каре мерѣе рѣгѣлат дшпѣ мерѣдѣанѣ (вре-  
мѣа адеѣртѣреѣ амѣазѣ) дѣн Парѣс, ѣл  
новѣдѣмѣнѣте ѣнтр'ѣнѣ кѣн фѣарѣте дѣсѣшѣт кѣ  
кѣте grade шѣ кѣ кѣте мѣле се афлѣ ѣн ачѣст  
мѣнѣт кѣ коравѣа лѣ дѣнѣртѣтѣ ѣн лѣдѣмѣе де  
ла Парѣс, орѣ спре анос саѣ спре рѣсѣрѣт. А-  
ноѣ зѣн кѣнѣтан каре гѣсѣмѣте ѣн тот мѣнѣстѣл



prindŭ-te la o fepeastrŭ, o sŭ di se parŭ kŭ malŭrile fŭg ne kind koravia sŭ in lok.

*Lektors.* Ama este; dar kŭm se poate kind prŭmintŭ are o miŭkare atit de iste (225 mile intr'o orŭ), ka kasere noastre mi tŭr-nŭrile noastre cere mai inalte, sŭ stea mi sŭ nŭ kazŭ neste kanŭl nostrŭ?

*Astors.* Tokmai izdealt miŭkŭrii, im-piedikŭ kŭdere a lor. Aveasta o miŭŭ mi ko-medianŭi. Ei nŭn ŭn paŭar de aŭt plin ne ŭn cerk, mi invirtesk cerkŭl foarte iste im-predirŭl kanŭlŭi lor, in adest timpŭ nŭ nŭ-mai kŭ nŭ kade paŭarŭl, dar niŭi o nikŭtŭrŭ nŭ se varŭt.

*Lektors.* M'ai virŭit mi aiŭi! dar akŭm o sŭ te virŭesk mi eŭ. Tŭ ziŭi astorsŭle, kŭ prŭmintŭ se invirteŭte in toate zilele impre-ŭirŭl sŭŭ, kŭ o mare izdealt, de la anŭsŭŭ spre pesŭrit, de aŭcea ni se pare kŭ soa-rele se ŭrkŭ in toate zilele la pesŭrit, mer-gind spre anŭsŭŭ, prekŭm mezinŭd intr'o ko-rarie kare merŭe in josŭl anei, mi ŭifindŭ-ne la malŭri, o sŭ ni se parŭ kŭ malŭl

fŭŭe in sŭs; vine! Dar inkirŭeŭteŭi akŭm kŭ eŭ vinŭtorŭl, voiŭ imprŭŭka ŭn lŭnŭ. Din intimplare, se aŭt lŭnŭl spre prŭŭrit mi eŭ spre anŭsŭŭ; apoi fiind kŭ prŭmintŭl fŭŭe mŭlŭt mai iste spre prŭŭrit de kit glonŭŭl kare este din prŭŭka mea, prin ŭrmare trebŭe glon-ŭŭl inainte d'a aŭŭŭŭe ne lŭnŭ, sŭ aŭŭŭŭŭ kiar in mine insŭmi, mi in lok d'a omori ne lŭnŭ, trebŭe vinŭtorŭl sŭ fie imprŭŭkat in-sŭŭi! — ce visarŭ vinŭtoare!

*Astors.* Intrebarea este delikatŭ, dar nŭ m'ai ŭeriat! Trebŭe sŭ miŭi kŭ imprŭŭŭ kŭ prŭmintŭ se invirteŭte mi toatŭ atmosfe-ra (aerŭl), tot de la anŭsŭŭ spre pesŭrit, prin ŭrmare, glonŭŭl kare 'l ai ŭŭrŭit lŭnŭlŭi, immins fiind prin aerŭ tot spre pesŭrit (inkŭ kŭ o izdeale mai mare de kit aŭcea a prŭ-mintŭlŭi) negreŭit kŭ va aŭŭŭŭe la lokŭl ŭnde ai hotŭrit, dar nŭ in inima ta. Nŭ vŭ ŭeriatŭi dar, domnitor vinŭtori, mi nŭ vŭ lŭ-saŭi d'a kŭŭta mi de akŭm inainte epŭri fra-ŭeŭi mi dronii grase!

## KŭGŭARŭ mi JAGŭARŭ.

Amerika nŭ posede ŭnele dintre anima-lele mari, imnosante mi majestoase d'ale kontinentŭlŭi bekiŭ; Amerika n'are niŭi leŭ, niŭi tigŭrŭ, niŭi elefantŭi, niŭi kŭmilŭ. Natŭ-ra parkŭ a skos akolo o edigiŭne in minia-tŭrŭ de aŭeste kreaciŭni; de aŭcea in lokŭl kamilei gŭsim akolo Lama, in lokŭlŭ ele-fantŭlŭi, tanirŭl, dar in lokŭl Lezŭi mi Ti-grŭlŭi, Kŭgŭar mi Jagŭar. O sŭ vorŭimŭ akŭm de aŭeste doŭt animale.

Kouguar (Felis Concolor) saŭ Puma la Quito este cel mai mare Karnisier de la A-merika; are 5 niŭioare lŭnŭtimea, doŭt ni-ŭioare mi ŭŭmŭtate inŭlŭtimea; kanŭlŭ lŭi asemenea kŭ aŭela al nisicŭi; limŭa lŭi eka a lezŭlŭi akoperitŭ kŭ kirliŭe dŭre, pelealŭi e roŭioarŭ in sŭs, alŭt in jos la vŭrtŭ;

virŭŭrile ŭrekilor sint negre. Avestŭ animal se nŭmeŭte mi *Lesŭ din Amerika* insŭ e mŭlŭt mai mikŭ de kitŭ lezŭlŭ. Eŭŭ seamŭ-nŭ mŭlŭt in privinŭa mŭrimeŭi sale kŭ Ja-gŭarŭl saŭ Tigŭrŭlŭ mikŭ din Amerika des-pre kare vom vorŭi mai la vale; dar Kŭ-gŭarŭl e mai prŭŭin feposŭ de kit Jagŭarŭl mi mai ŭŭor de omorit, de aŭcea in Paragŭai nŭ se mai gŭseskŭ Kŭgŭari. Eŭŭ s'askŭnŭe in tsfe, akolo s'agaŭtŭ ne arbori, dar nŭ se as-kŭnde niŭi odatŭ in kaverne ka Jagŭarŭlŭ.

Kŭgŭarŭl nŭ face prŭŭ oamenilorŭ, niŭi koniilorŭ, niŭi vacilorŭ, niŭi kaiilorŭ; (kŭŭi n'are kŭraŭiŭ); kiar niŭi kiŭnilorŭ kind ii gŭ-seŭte dormindŭ; eŭŭ atakŭt nŭmai oile mi mieiŭ; eŭŭ merŭe ori singŭrŭ, ori kŭ o sodie. Eŭŭ e foarte kŭrdŭ kŭtre ŭei slabŭ, kŭŭi eŭŭ

омоаръ îndatъ 40 ої фъръ касъ, нѣмаї ка сѣ сѣгъ дин fie-kape кїте о лїнгѣрѣ де сїнѣ.

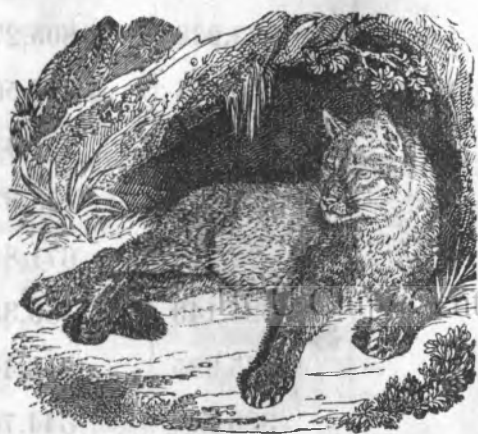
Кѣгѣарїї прїншї тїнерї шї Кастраїїї сїнт ле спе д'а fi domestїциїї ĩntokmaї ka kїnїї de kasъ, vaїnkъ devїnъ foapte ленешї; eї atъnчї fache fe-lъpїmї de жокѣрї ĩn kasъ ka nїште nїsїчї. Patria aчestъї animalъ sїntъ дѣрїле калде шї meridionale але Amerїчеї.

Dar Jagѣаръл (Felis Onca) saъ Tїgrъл mїkъ dин Amerїka, totъ dин familia nїsїчелор, are o лънѣїме де 4 нїчїoare, o ĩнълїїме де 2 шї жѣмѣtate, o koadъ kam лънѣгъ; пелеа sa este sъs галбенъ кѣ nete negre пе канѣ,

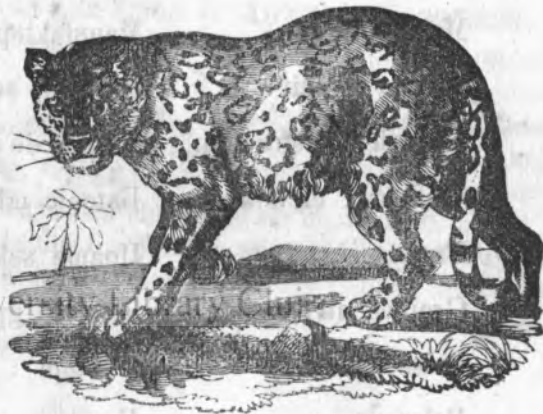
gїtъ шї пе нїчїoare, dar де ла чеafъ nїнъ ла koadъ мерѣе ка о pangлїкъ neagrъ; елъ а-ре о asemenea pangлїкъ шї пе nentъ. Dar partea де жосъ а корпълїї сѣъ шї fađa dин nъentрѣ а нїчїoareлор este алъ кѣ nete ne-gre.

Елъ еsїстъ ĩn Брасїlia, Gъїнеca, Meksїk шї маї ĩn toate дѣрїле meridionale але A-merїчеї.

Елъ s'арънкъ шї атакъ кїнеле, оmoаръ шї прѣпѣdеште мълте ої шї este kїар перї-кълосъ nentрѣ omъ; нѣ se teme нїчї де fokъ (ка лъпъ) шї kїndъ ва чїне-ва сѣ'л оmoаре



Cїguarulъ saъ Leulъ american



Jaguarulъ saъ Tїgrulъ american

кѣ пѣшка, елъ вѣзїндъ omъл кѣ пѣшка, дѣ fъga кѣ о ĩздеалъ ama де mare ĩn kїt e rap ka сѣ'л loveaskъ чїнева. Елъ skoate знъ glasъ eфpoїавїлъ зрлїндъ. Jagѣарълъ este d'o аmlїtate peste мѣсѣрѣ, шї kїар пе арборї де о ĩнълїїме де 40 шї 50 де нїчїoare поa-te сѣ se sъe мѣкар кѣ тѣнкїїл n'аре нїчї o pamърѣ де зnde сѣ se поатъ дїне. Лїї ĩї плаче а локѣї ĩn мїзлокълъ пѣдѣрїлоръ dese лїнгъ рїсрї шї вълїї, зnde гонеште дъне вачї, mїnzї, каї шї kїар тазрї tїнерї шї kїїnї. Елъ салъ neste гїтълъ vїktimeї sale, ĩї нъне

знъ нїчїоръ пе чеafъ шї знъ алъ пе vot, o рїdїкъ ama кѣ forđa ĩn aer шї'ї ръне гїтълъ ĩнтр'онъ mїnъtъ, atъnчї animalълъ e mortъ. Forđa лїї e atїt де mare, ĩnkїt кѣ ĩnlesnїpe poate сѣ tїpaskъ дъпъ dїnsълъ ĩn пѣдѣре зп кал mort saъ знъ тазръ mortъ. — Aчest a-nїmal este foapte feposъ шї нѣ e капавїлъ d'a прїїmї вр'o ĩнвълѣтсрѣ, шї ачїа kape аъ прїnsъ Жagѣарї tїнерї шї 'ї аъ kpeskъtъ a ka-sъ, s'a кѣїt tot де зna; кѣчї Jagѣаръл deve-nїt mare, а omopїt tot де зna пе стълїнъл сѣъ. Asta este pekъnostїнѣа лїї!

# Statistique commerciale.

(Suite.)

# Statistikă komertială.

(Țrmare.)

## VIII.

### Valeurs des Exportations.

### Valoarea eksportatiilor.

		1855		1856	
		Piastres.	Lei.	Piastres.	Lei.
Peaux	Пеле . . . . .	3,956,885		1,370,502	
Fourrures	Блѣнѣрї . . . . .	432,352		109,159	
Manufactures	Манѣфактѣре . . . . .	722,232		805,275	
Beurre et suif	Ѓntѣ mi seѣ . . . . .	4,106,651		4,803,568	
Bois de construction	Лемне де клѣдит . . . . .	881,998		278,313	
Tonneaux et douves	Бстоаie mi doаѣ . . . . .	55,021		145,374	
Fruits secs	Поаме ѣskate . . . . .	92,219		671,842	
Graines diverses	Дiferite грѣнѣце . . . . .	325,143		485,385	
Boissons	Бѣтѣрї . . . . .	965,385		816,404	
Poissons	Пеште . . . . .	326,277		344,788	
Epicerics	Мѣрѣрї de vakanie . . . . .	1,790,246		2,165,250	
Soie	Мѣtase . . . . .	137,979		45,228	
Marchandises diverses	Diferite мѣрѣрї . . . . .	915,168		839,681	
Bêtes à cornes	Анимале kornate . . . . .	29,270,914		29,128,959	
Céréales	Череале . . . . .	120,031,585		81,060,486	
Sel	Сапе . . . . .	2,720,617		3,712,500	
Laine	Линѣ . . . . .	4,429,555		6,049,500	
Moutons	Ої . . . . .	1,784,626		1,241,144	
Sangsues	Линиторї . . . . .	63,635		—	
<b>Total</b>		<b>173,008,487</b>		<b>134,073,457</b>	
Excédent de l'exportation sur l'importation.	Аша дар тpeчe експортaция neste импортация кѣ сѣма де . . . . . în benefiция дѣрїї.	66,763,413		8,476,146	

IX.

# Quantités exportés et importés.      Кантиџи експортате ми импортате.

CÉRÉALES ET PRODUITS.

ЧЕРЕАЛЕ ШИ ПРОДУКТЕ.

		1854.	1855.	1856.
		<i>Kilos</i>	<i>Valaques.</i>	<i>Kil.</i>
Blés	Грѣш . . . . .	39,564	283,758	164,928
Maïs	Порѣмь . . . . .	35,169	331,679	261,460
Millet	Меїш . . . . .	623	14,258	14,832
Opge	Opzš . . . . .	7,516	83,768	71,435
Son	Търѣце . . . . .	1	234	118
Suifs	Seš . . . . . okas	393,955	162,713	395,033
Tchervich	Чиривш . . . . . id.	19,914	569,842	292,086

Le sixième de ce revenu est partie affecté aux Municipalités des villes et partie à l'entretien des quais. Le reste est mis à la disposition du Chef de l'Etat, en vertu de la loi de 1840, pour être reparti en gratifications accordées aux fonctionnaires publics.

A masea parte a achestăi venită anapline kasela muniçipale ale oraşelor şii la interzinerrea keiş-rişorş. O parte este pasz la dizioziçionea şefş-lăş Statşlăş în vişttea leçeş de la 1840, pentrz a akopda din timşş în timşş gpratifikaçiile fonkçiona-rişorş pasşliçi.

Ce revenu a produit:

Acest venită a datz:

En 1854	la somme de piastres	395,941.
„ 1855	„ „	2,132,194.
„ 1856	„ „	1,325,793.

În anşl 1854	sşma de lei	395,941.
„ 1855	„ „	2,132,194.
„ 1856	„ „	1,325,793.

Pour les années 1857, 58 et 59, la part de cet impôt qui revient au gouvernement, a été affermée à raison de 1,675,500 piastres par an.

Pentrz aniş 1857, 58 şii 59 partea gşvernşlăş a fost datz în apendz ne sşma anşalz de 1,675,500 lei.

BESTIAUX.

ДОБИТОАЧЕ.

		1854.		1855.		1856.	
		Expor.	Impor.	Expor.	Impor.	Expor.	Impor.
Boeufs	Бої . . . . .	2,890	1,086	3,661	1,495	4,939	1,886
Vaches	Ваçи . . . . .	2,365	—	3,522	564	4,182	224
Buffles	Биволи . . . . .	933	520	5,023	277	4,116	—
Chevaux	Каї . . . . .	2,263	1,417	1,494	1,538	1,121	1,064
Mulets	Катри . . . . .	374	—	578	42	418	16
Anes	Asini . . . . .	63	—	79	14	71	17
Porcs	Порçи . . . . .	142,428	3,206	160,484	9,115	118,987	6,836
Boucs	Цани . . . . .	—	—	1,920	761	829	3
Chèvres	Капре . . . . .	—	—	5,217	1,900	2,512	155
Brebis	Бервечи . . . . .	82,444	4,190	43,731	3,461	63,143	4,877
Agneaux	Мiei . . . . .	—	—	10,006	402	16,860	1,681

# NAVIGATION.

# NABIGAREA.

X.

*Bâtiments entrés dans le port de Braïla.*

*Base intrpate în noptea Brăila.*

		1855.	1856.
Grecs	Гречешті . . . . .	735	650
Autrichiens	Австриаче . . . . .	244	177
Hollandais	Оландезе . . . . .	27	81
Mecklembourgeois	Меклембърдесе . . . . .	18	6
Moldaves	Молдаве . . . . .	3	27
Danois	Данесе . . . . .	6	7
Valaques	Ромънешті . . . . .	19	44
Prussiens	Пръсиене . . . . .	7	5
Norvégiens	Норвециене . . . . .	6	9
Toscans	Тоскане . . . . .	15	8
Etats du Pape	Дин Статеце Паней . . . . .	6	4
Belges	Белцие . . . . .	3	6
Sardes	Sarde . . . . .	—	34
Portugais	Португезе . . . . .	—	1
Hanovriens	Хановриене . . . . .	15	37
Serbes	Сърбешті . . . . .	8	11
Ioniens	Ионице . . . . .	—	17
Hambourgeois	Хамбърдесе . . . . .	—	1
Brémois	Бремие . . . . .	—	6
Oldembourgeois	Олдембърдесе . . . . .	3	10
Ottomans	Ottomane . . . . .	—	101
Samiens	Самие . . . . .	—	9
Anglais	Британиче . . . . .	—	99
Français	Франчезе . . . . .	—	11
Americains	Amerikane . . . . .	—	1
Russes	Ръсешті . . . . .	—	3
Suédois	Svedene . . . . .	1	—
Total des bâtiments.	Тоталъ вазелоръ . . . . .	1,116	1,365
— du Tonnage.	Съма тонелор лор . . . . .	200,241	206,131

Cette statistique a été élaborée l'année passée par le Ministre des Finances ad-intérim d'alors, Mr. Stériadi.