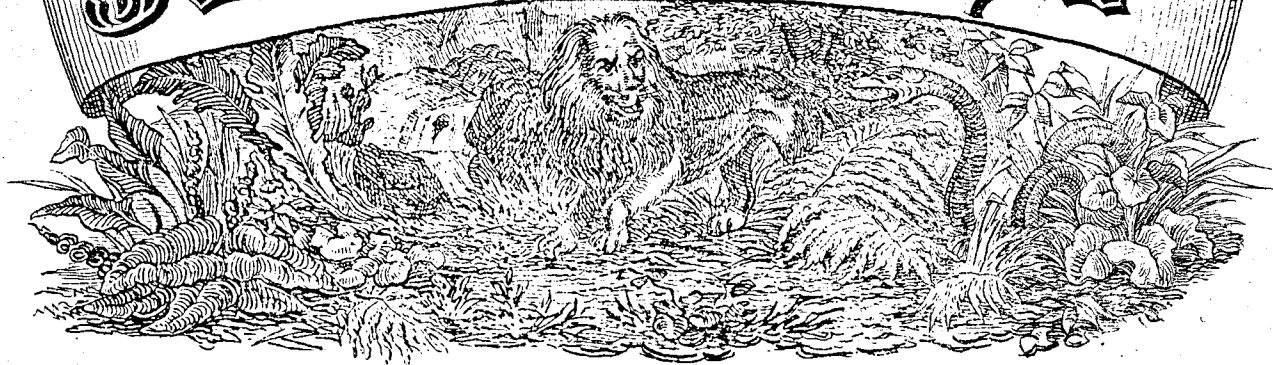


# ЖИВЪ НАТЪРА



## JURNAL

ЦЕНТЪ РЕСПІДИРЕА ШТИНЦЕЛОР НАТЪРАЛЕ ШИ ЕСАКТЕ,

in toate klasele.

*Pedigeatș*

de

**Професор Доктор Ізліѡ Баран.**

№ 9.

(Англ. интліѡ)

Бєкєрєнтї.

Мартіє 1, 1856.

*Компінде: Metamorfosele insekteleorș, art. II. — Штїцарїї шї мєска де Колївачїѡ.*

### Metamorfosele insekteleorș.

*Артїколыѡ II.*

Dintre toate insektele, *f.istepii* (Papillons, Lepidoptera) аѡ metamorfosa чеа маї комплетъ.

Флєтєрї, че idee poetїкъ екєпрїнсъ вчєа-стъ екєспресїєне! Ѣнде гєсїмъ фїнде маї фрємоаєє карї съ аїѡ шї о esistenцъ маї плєкєтъ! Колорїє чєлє маї стрєлчїтоаре аѡ флєтєрїї, арїпєлє доръ арѡтїнд кїте о датъ десемне admїра-вїлє вчєрєларїтате шї вчєрєдїа колорїлоръ; арїѡ шї вчєсїтенца доръ че поесїє! кѡчї єї се нє-тєрескъ маї тоцї нємаї десєкєрїлє чєлє дєлчїлє флорїлоръ карї лє сєгъ кѡ гєрїдєлє доръ фєкєте ка о трїмбїцъ шїралъ фоарте мїчї, шї аша пє-тєркъ вїаца доръ сєвєрїндъ дїн флорє вчєрє,

сєгїндъ нектарєлъ плантелоръ, ресфїрїнд арїпєлє лоръ чєлє фрємоаєє лє лємїна соарєлї; арїѡ дє-пє че флєтєрїї аѡ гєстатъ дєстєлъ дїн вїаца ачєа-ста лїберъ де жєнє нєїнсєратъ, флєтєрєлє вчєшї сфїр-шаште карїєра са ка орї-чє ерѡѡ де романцъ, адекъ се вчєсоаръ, шї сїмте дєлчєаца имєнєлї; дє-пє че а вчєлїнїтъ мїсїзїєнє са де пропєрагїзїєнє, вчє-датъ моаре. Еатъ еар о пѡєзїє! Се вєдє кѡ а-чєст „garçon“ амавїлъ нє є фєкєт а жєкє ролєлъ пє-тєрїаркєлъ алъ знєї вчєсєратъ! Флєтєрїї жоакъ шї знєї ролъ фоарте мєрє вчєкѡнѡмїєа нєтєрєї шї кїар пєн-тєръ нѡї оамєнїї нє сїнтъ фєръ вчєрєсъ прєкїтїкъ; кѡчї токмаї вчєкласа флєтєрїлоръ се гєсєскъ мєл-

te specie, dintre care unele sînt foarte vîtmîtoare noş; kîci sînt o mîltime de fîstîri ale cărora larve (omizile) strîk pîdîrile noastre, altele mîmîkî grîlî dîne kîmpî saş kî strîkî grîlî kîarş din marazie, apoi earalıuî (molîle) mîmîkî postavîlî vestîmintelorş saş ale vîlmîlorş noastre. Pe d'alî parte totş în aceastî klasî sîntî kîprîmî şî fîstîrî de mîtase (Bombyx) ale cărora larve (rîndacıî) skotş desîtîra cea maî preşîtî la omş, adekî mîtasea. Aşa dar *ultima* acestorş insekte e de interesş foarte mare pentrî societatea şmanş, de aceea vomş konsakra alî datî kîte—va artîkole a vorbî despre insektele vîtmîtoare; însî astîzî vomş descrie desvoltarea gradualî a fîstîrilorş în toate stadiile desvoltîrî lorş.

Femele fîstîrelî şîne oş (şîmîncî), din karî esş larve care aş forma şporş vermî, karî se skîmbî în nişte nimfe şî ne şpmî în fîstîrî perfekî.

Starea de larvî e maî kî seamî starea în karî animalele aceste mîmîkî mîlî şî kreskî mîlî; ba înkî unele mîmîkî înr'o zi maî mîlî de kîlî kîntîreşte totş korîlîş lorş; dar nîstri—mîntîlîş lorş diferente dîne diferinîa şpecelorş, adekî orî kî e frînzî saş florî, saş koajî, saş rîdîcîntî, saş şî şîmîncî plantelorş (larvele plantîvoare), orî kî mîmîkî lîkrîrî karî provîntî de la alte animale (larve karîvoare) prekîşî neme, pîrş, fîlîcî, oase şî karnea animalelorş; de aceea kîndş larvele aceste mîmîkî koaja arşîrilorş, prîpîdeskî pîdîrî înrîdî; kîndş mîmîkî rîdîcînî şî semîncî, devîntî şîş bîcîş înrîzîtorş pentrî arîkîlîtrî, apoi kîndş mîmîkî nemea şî pîrş, devîne şîş înemîkîş perîkîlosş pentrî vîlmîrî şî îndîstîria de postavî.

Korîlîş larvelorş orî kî e notedş orî akoperîkî kîş perî, saş kî şîmîncî, saş kîş nemi; aş doz—şpre—zece inele în korîlîş lorş, aş doz saş patrîş perekî de nişoare; kapîlî e tare, şprîtîndş doz antene skîrte şî în dozîlîş lorş 4—5 şînkte ştrîlmîcîtoare karî sîntî okîş lorş; dar în gîrş aş doz bîze (şna în dreapta, alta în şînga) doz perekî de mîşele (şîlîcî) şî înkî o a treia bîze de şosş, din care unele skotş nişte şîpe de mîtase din care fakş goromîlî (cocons).

Aceste goromî, larvele le fakş kîndş se skîm—

şî în stare de nimfe, atîncî îmî skîmbî şî nemea lor prîimînd şîş învîlîşîş tare ka korîlî, care învîleşte totş korîlîş; unele se înkonşoarî akîşîş înr'o kasî de mîtase (goromî) care o skotş din gîra lorş, altele se lîveskî prin nişte şîpe de mîtase de frînzî şî de ramşrele arşîrilorş, ne kîndş ear altele se askîndş în pîmîntş; toate aceste larve, par'kî voeskî a askînde de okîş profanîlorş aîkîlîş misterîosş în care se şpre—teşte metamorfosa lorş cea mare din nimfe în fîstîrî perfekî; în totş timîncîş kîndş remîntîş nimfe, remîntîş nemîskate ka moarte, nişî nîş mîmîkîş nimîkş. Şîncîne dînr'însule şetrekş aceastî stare în aerş liberş fiîndş atîrnate de arborî prin şîpe de mîtase care le înkonşoarî ka şîş felş de şrîş.

Maî la toî fîstîrî, kîte trele metamorfosele se şîrşeskî în kîpsş de şîş anş, însî şîş aş şreşîncîş la aceastî desvoltare 2 şî 3 anî, s. e. larva care se şîne pe şîlîcî şî le gîş—peskî (Cossus ligniperda). Dar îearna mîlî fîstîrî skotş oş, alîcî esîte în stare de larve saş nimfe, ne kîndş la foarte şîncîne şîncîş îearna fîstîrî perfekî karî se askîndş atîncî în arborî roî, în şîvîncî şî kîarş şî în lokşrîle askînse ale kamereilorş lokşite de oamenî; însî toate sîntî asîksiate (încîpenîte) par' ar fi moarte, şî şeînvîazîş tokmaî prîmîşvara.

Korîlîş fîstîrilorş perfekîş aratîş trei desîşîrî, adekî kapîlîş, pentîlîş şîş bîrta; ne kapîlîş lorş aş doz şîpe şîmîtoare (antenne) care aş felşrîmî de forme dîne diferinîa şpecelorş. Dar organelle cele maî kîrîoase ale fîstîrilorş sîntî okîş lorş, kîcî şoarîş dozî okîş ne kapîlîş lorş, dintre care şî—care este kompîşş de mîş de şîete saş de okîş mîcî; natşralîstî şî—aş nîşîratîş şî aş gîşîte kîş fîstîrele are *trei—zece şîş patş de mîş de okî!* Şîş fîstîre kîndş vede şîş obîektş, îlş vede îmîlîntîş de 34,000 de orî! Şîş ne înkîşîmîş ce şîektakolş şîşîmîş şreşîş şîş pentrîş şîş fîstîre a vede şerşîş kîş soarele, şîna şîş ştelele îmîlîntîş de 34,000 de orî! Sîntî înkîşîngatş kîş dakş arş esîsta şîş înrîe fîstîrî filosofî, şerşemîntş kîş n'orş şîş se îndoieaskî a şîce kîş aceste 34,000 de şîvîşepse esîte şîmaîş pe seama lorş!

La pentş sîntîş lînîte şosş trei perekî de



dăce o mълuime de plante nefolositoare, аколо Natăra a datъ mълuime de insecte ca sъ mълnіche а-честе plante; апоі fiindă-къ ачесте fiindе mіn-къліоасе strікъ ші plantele folositoare, de а-чееа totъ аколо а іnfiingatъ nasеріле каре nіmі-чeskъ ачесте fiindе mіnкъліоасе, апоі ачесте па-сері dăne че s'аъ іnгръшатъ devіnъ prada vіnctо-рълі. Аша dar vedemъ pretstindenea armonіea ші о provedіngъ tandръ pentръ філă natреі челъ маі preferatъ, адекъ pentръ omъ, ne kіndъ елă жоакъ іn natръ роълă de kopілă strіkatъ plіnъ de capricіe, каре nічї о datъ nъ e mълuymітă.

Amă fostă sіlітă а mъ mърuіnі d'a vorбі nъ-маі de пълuіne esemпле fiindă-къ, kзмă. а zіsъ *Инократъ*: „шtіngа este лнргъ ші vіага omълăї „este skрtъ ка s'o kноаскъ.“ Іnsъ kітă de пъ-цпнъ s'a vorбітă despre metamorfose, ва fi destăлă а да лекторълăї о іdee de ачeastъ лъ-краре mіsterіoасъ а natреі іn ачeastъ ramъръ а sфеpeі animalелоръ, а-ї іnsъflа жнъ sentimentă relіgіoасă, лăіndă іn seamъ къ kіаръ іn ачeastъ лъme фісікъ, materialъ, гъsіmъ fiindе vїї че skіmbъ корпъріле лоръ гъръ а skіmbа ші іnіma лоръ че іnvіазъ ачесте deosebіte корпърі. — Апоі чіне

nъ-шї adăce amіnte, vъzīndă ачесте metamorfose, ші metamorfosa чеа mare каре ne аштеantъ ші ne noї oamenії, sїї черештї, ne чеа-лалъ лъ-me dăпъ че vomъ лепъda ші noї корпъріле noа-стрe грaсе, ліuіte de пъмїntă ші vomъ іmбръка о іnfъшъраре маі комплетъ, сьвцїре, етернъ, кк арїnї черештї іpїn каре vomъ сьвра іn рецїzнї mълă маі сьвліme, іn residenца етернъ а сь-ллетелоръ ferіchte! — Чіне nъ vede adīnkълă simуă алă mіtологіeї веkї каре а presentată sълетълă omeneskъ nemъріtorіџ сьв forma жнăї flăтъpe? Чіне nъ vede аїчї жнъ simболъ mіsterіoасă de teoria ші de kredīngа despre nemortalitatea sълетелоръ noastre ші de destīnagіznea саъ mіsіznea noа-стръ іnalъ іn чеа-лалъ лъme? Чіне poate а-кзмă тьгъdхї къ stădїлă natреі adăce totă-dea-зна ла іntърїpeа kredīngeї relіgіoасe? Natра, ачea sїкъ сьвлімъ dīvīnъ, nъ poate nічї-odatъ а fi іn лъntъ къ sopa са чеpeаскъ, адїкъ къ relі-гїznea, каре ші ea 'este о пъскочїpe dīvīnъ! nъ-маі mīnчїzна ші аdevърълă nъ-шї потă авea ар-monіа, dar аdevърърїle sīntă ка лъmīnele че se лъmīneазъ жна ne алта kīndă se іmpрезпъ.

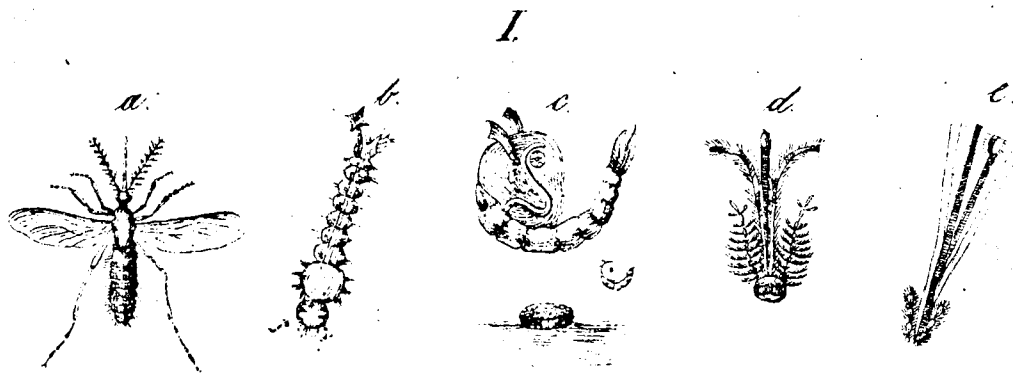
## Цїнцарїї ші mъska de Колѣмбауї.

Pretstindenea are omълă nіmte рївалї неплъ-кьцї іn регнăлă animală карї лă сьпъръ; іn фіт-каре деаръ are nіmte asemenea desagреmente. Іn Ецїntă oamenії nъ потă съ se скалде іn рїш гъръ съ nъ-шї espїz vіага лоръ а fi mīnкацї de вр'жн крокодїлă; nīmīnї nъ іndръsnehte а мерде sīнъръ іn пъдърїle dīn Indostanъ de frікъ а nъ fi sīшїацї de вр'жн Tіръ sīнцepoсă, dar іn Мала-връ (totă Indostanъ) жоаречїї s'аъ іnmълuітă іn-тр'атїтă, къ oamenії de аколо аđ fostă sіlїцї а пъ-ръsї sate іntрецї, nemaї пstīndă а se лъпта къ жоаречїї. Іn оріentă ші іn estăлă Ежропїї, пъ-дăкїї de лемпъ sīntă о calamitate пьвлїкъ; іn zonele calde ale Americеї se гъsesкă жнъ felă de пъречї (пъречї de nіsīпă) карї omoаръ mълuї кълъторї pedestрї, кьчї ії іntръ nіnъ сьв пеле ші face аколо іnflаmаgїzнї ші pаne mortale; dar жнъ vїчїш маї ценералă sīntă аколо mъштеle nъ-міte (Mosquitos) карї kīnzeskъ ne oamenі ші ії

шї orbeskъ kіаръ. Аша dar pretstindenea omълă are nіmte parasite animale неплъкьste. Nъ тре-вье dar съ ne mіръmъ къ ші Romīnїа are asemenea animale parasite неплъкьste поъ. Sъ nъ vorбіmъ de жоаречїї каре sīntă kosmopolїцї ші se аflъ neste totă пъмїntăлă, ші nъ маі mълă ла noї de kітă ла алте пърцї, чї съ vorбіmъ de dose fe-лърї de insecte карї sīntă foapte сьпърътоаре pen-тръ локzиторїї nostrїї карї sīnt ашезацї іn лън-цїmeа малълăї Dънърї. Ачесте доъ insecte sīntă *Цїнцарїї ші Mъska de Колѣмбауї*. Цїнцарїї (cu-lex ріpїens L.) se аflъ ла noї nъ нъмаї іn маї тоатъ лънцїmeа малълăї stīнгъ алă Dънърї, маї къ seamъ іn dїstrіктеле жnde sīntă бълцї вьр-сate dīn Dънъpe, dar kіаръ ші departe de дъ-пъpe іn орї-че локъ къ бълцї, sīntă ші цїнцарї. Ачестă animală тръehte о vіагъ portърнъ; zїoа цїнцарїї stăđ nemішкacї ne tabанърїle каселоръ къ nїчїoареле лоръ foapte лънцї, пар' къ sīntă

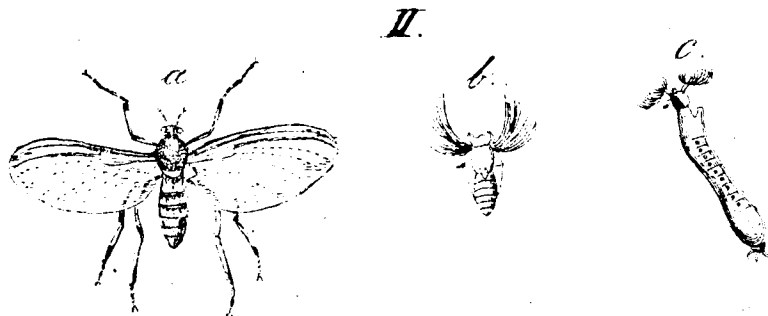
finje nevinovate; dar kindš se face noante, atšnyčĩ inčene epoka akcijniĩ lorš. Ačeia karĩ pĩ-  
 nš akšm park' arš fi fostš ģintšijĩ la šnš lokš, inčepš plĩmšrĩle lorš ne pelea noastrš, šnde  
 fakš dĩneklš lorš šĩncerosš ne kostšlš somnšlš

nostrš. Мѣшкѣтра зпѣ ģĩncarš face o đšpere  
 partĩkšlarš; parkš l'arš fi ģĩncenĩtš čĩne-va akolo  
 kš šnš akš feršĩte šĩ nšmaĩ de kĩtš o šmĩlš-  
 tšrš alšš šĩ đšperošš se face akolo, kare ne  
 šrĩtš se pošente, šĩ daka čĩne-va nš se stš-



I. Ģĩncaršlš (*Culex pipiens* I.) — a. Insekta nepfektš. — b. Larva. — c. Nĩnfa. — d. Ģšra ģĩncaršlšĩ maskšlš. — e. Ģšra femelšĩ.

BCU Cluj / Central University Library Cluj



II. Мѣшка де Колѣмбашїѣ (*Simulia Colombascensis*.) — a. Insekta nepfektš. — b. Nĩnfa. — c. Larva.

ĩncšnte, čĩ se škarpiĩš akolo, atšnyčĩ poate sš  
 se šĩ fakš o inflamačĩšne. Nš poate sš-šĩ ģma-  
 čĩne čĩne-va kšmš sšferš oamenĩĩ đšpe la mar-  
 čĩnea đšnrĩĩ ģn poĩčĩle de varš de ačeste ģn-  
 sekte šrĩte; kščĩ nš nšmaĩ kš sšferš đšpere kindš  
 sĩntš mšškačĩ, dar kĩarš šĩ šrĩka d'a fi mšš-  
 kačĩ le šrĩkš somnšlš šĩ penaosšlš. Kindš aš-  
 de vre-šnšlš kare doarpe, de departe vr'šnš

šromotš partĩkšlarš alš vr'šnšĩ ģĩncarš kindš sšoarš,  
 atšnyčĩ nšmaĩ ģtie če sš fakš šĩ kšmš sš se a-  
 kopere ka sš nš ršmĩš ničĩ o parte a koršš-  
 lšĩ deskoperĩtš šĩ esnššš la atakšrĩle ačesteĩ ģn-  
 esekte šrĩte. Apoĩ akšmš somnšlš šĩ penaosšlš  
 s'aš đššš; anxietate šĩ ģnsomnie tšrššrš ne šĩr-  
 manšlš omš ģĩnš la zĩoš, kindš atšnyčĩ šĩ ače-  
 ste šnekšpe šĩnceroše de poante se đškš. Ničĩ

o dată nă voiți săta o asemenea noante infernală kare amă petrekătă o dată la Skaia (la пек-тэлэ вьрсэриі денэриі în Marea-Neagră). Бълциле адінчі întinse în пэстii че се афлэ аколо аđ skosă noantea леціоане пенэнтэрате де цинцарі, пар' кэ тотă денэлэ цинцарілорă ші—a dată аколо энă vendez-vous, în кітă тоатэ societatea ванорэлă тоатэ noantea аđ змэлатă ка ніште maniaci, вь-тіндă кэ мiiнiле în дреанта ші în стiнга, întok-маi ка Don Quichotte кiндă s'a вьтăтă кэ мо-риле де вiнтă, апоi dimeяага тогi кълэторii ш'аđ вьзтăтă фага ші мiiнiле пэтате, аконерите кэ им-флэтры парк' арă fi fostă тогi атакадi noantea де вьрсатă. — Dar де че цинцарii есiстэ нэмаi în локэриле вьлтоасе? де че кiндă прiмэ-вара вьл-циле се варэ ші нэ сiнтă вiнтэри, цинцарii есă în леціоане, пе кiндă, дэне вьрсареа вьлци-лорă дакэ аđ domnită атэчi вiнтэри, foarte пэ-цини цинцарi се аратэ? Рьспенсэри ла ачесте ин-требэри ва да мика еспликациэне зрмэтоаре дес-пре исторiа натэралэ а цинцарілорă.

Цинцарэлэ нэ е пэскэтă în stape perfectэ прекэм се аратэ маi тiрзиă, чи естэ сэнсэсă ка ори-че инсектă, ла о metamorfoză, адекэ: Цин-царэлэ, кiндă есе din оă пiнэ ла desvoltarea са perfectэ, трэште în апэ стэстэ, адекэ în вьлци саă адэнтэтры де апэ де плоi, кіарă ші în вь-тоае де апэ каре стаă нэлăтă timpă ла энă локă neminkate, есă цинцарii. Модэлэ дэне каре цин-царii се инмэлдескă естэ foarte intepesantă, а-декэ: femela цинцарэлэ каре а петректă iearна інтр'энă локă аскэнсă, антэриндэ-се де спiрă, кiндă soseште прiмэ-вара, се дэче ла апэ ші каэтэ аколо вр'о вькатэ де лемнă inotindă în апэ саă энă спă де еарэ вiнотiндă ші аколо денэне оаэле сале, маi тотă-d'азна în нэмтэрă де тpei сэте, карi сiнтă грэмэдите ші лiните зна де алта прiн-тэро матерiэ лiнiчиоасэ, апоi prin instinctă цин-царii грэмэдиндэ-ле, ле formeазэ în forma знеi лэнтре каре естэ în stape ка стэ се цiэ neste апэ ші стэ нэ се кэфэнде în жосă; дар фиеш-каре оă аре о formă коникэ ші се афлэ кэ вiрфэлă дi-рицеатă în жосă, кiндă дар е калдă, прiмэ-ва-ра, атэчi доэ, тpei зiле дэне че а пэсă оаэле, есă верми (ларве) дiнтэ'инеле карi iноатэ пе апэ кэ о mare iэцеалэ, цiиндă тотă-d'азна капэлă în жосă ші гонiндă prada лорă каре консiстэ în ni-

ute молэсче (скоичi) foarte мiчi ші în infэзориі мiчi. — Ачешi верми саă ларве (2 în figэра I) аă энă капă potăndă кэ фьлчi тарi, энă neută ма-ре ші о вэртэ компэстэ де онтă инеле, апоi ла сфирмиэлă вэртеi аă ка доэе коаде, зна (чеа де ссэсă) дiнтэ'ачесте коаде ii сервеште пентрэ ре-сфларе, де ачееа ларвеле де цинцарi кiндă in-ноатэ în апэ, цiнă капэлă în жосă ші ачестэ коадă în ссэсă ка стэ поатэ pessfla аерă прiнтэ-insa, ші стэ нэ се iнече, дар коада а доăа каре естэ аконеритэ кэ пэрă сервеште анималэлэi дрентă кірмэ. — Дэне доэе тpei стэнтэmini лар-веле се скiмэтэ ші дебине нимфă (3 în figэра I); акэнă анималеле инфэциеазэ о алтэ figэрă. Ка-пэлă е крескэтă ші импрезнатă кэ пентэлă ші аколо се гьсескă ка доэе зрекi карi сiнтă органеле ре-спiратоаре пе энде pessflă анималэлă; prin пе-леа чеа сьэцире каре iнвелеште нимфа, пэтемă стэ vedemă iнченэтрыле де окi ші де арипе каре ле ва абеа цинцарэлă perfectă; пе сфирмиэлă вэр-циi нэмаi сiнтă vizibile амiндосе коаделе де маi nainte ші нэмаi ка доэ foige мiчi есiстэ аколо каре сервешкă дрентă кірме. În епока ачэа-ста анималэлă n'аре гэрэ, кьчi атэчi нэ мэ-никэ нимикă ші аре тотă-d'азна о позицияне кэр-батэ în forma знэi арă. Дэне че а ремасă în stapea ачэаста 8 саă 10 зiле, атэчi ii краптэ пе-леа дэне суинаре лiнгэ капă ші де аколо есе insecta (цинцарэлă) perfectă; iнстэ нэ ланэдэ нэ-маi де кітă iнвелишэлă еi де маi nainte, чи din контрэ се цiне în интэ iнтокмаi прекэмă се цi-не энă омă интэро лэнтре мергiндă пе апэ; кьчi цинцарэлă perfectă нэ поате стэ iмэле пе апэ fiиндă кэ арипiле сале сiнтă iнкэ слабе ші нэ поа-те стэ iноате, де ачееа s'ар fi iнекатă негрешитă дака нэмаi декiтă дэпэ еширеа еi din iнвелишэлă нимфеi în мiзлокэлă апеi, арă fi лепэдатă а-честă iнвелишă; аша дар цинцарii iноатэ цiн-дэ-се în iнвелишэлă лэi де маi nainte пiнэ кiндă ажэцие ла малă, акэмă немаi авiндă тревэингэ де дiнсэлă iлă ланэдэ ші своарэ. Апоi кiндă прiмэ-вара domnesкă вiнтэри тарi, атэчi кiндă цинцарii iнепi iноатэ пе ачесте лэнтре але лорă натэралэ, вiнтэлă ii pestoарнэ дiмпрезнэ кэ лэнтре-ле лорă ші ле арэнкэ în апэ ші се iнеакэ; де ачееа дэне о asemenea прiмэ-варэ пэцини цинцарi се факă ші оаменii сiнтă маi пэцинă сэ-

пъраці. Din контръ kindš нѣ е вѣнтѣ примъ-вара ши vara е калдѣ, атънчї се факѣ foarte мѣлї дїндарї, кѣчї есѣ атънчї маї мѣлте генерациїнї. Dintр'нѣ дїндарѣ femelъ инченїндѣ де примъ-вара poate сѣ iasѣ нїнѣ toamna а lpeia ши кїарѣ а патра генерациїне.

O импрежураре интересантѣ е кѣ нѣмаї дїндарї femеле сїнтѣ ама де лакоме дѣне сїнцелѣ омѣлї, пе kindš дїндарї maskelї нѣ сїнтѣ сїнцеронї ши се нѣспекѣ де сѣкѣрїле плантелорѣ. Dar semnлѣ дѣне каре нѣтемѣ deosenї интре maskelї ши femelъ еste modлѣ фѣлтеpei opranelорѣ гѣреї ла амїндѣ секселе прекѣмѣ ин фїгѣра I пе аратѣ нѣмѣрѣ 4 ачесте oprane ла maskelї, ши нѣмѣрѣ 5 ачесте oprane ла femеле). Se vede кѣ ла дїндарї сексѣлѣ челѣ frumosї нѣ е totѣ де оdatѣ ши челѣ маї delicatѣ.

Sїнтѣ о мѣлїме де suege де дїндарї дїферїте знеле се ателѣ prin дїферїте колорї ши forme; инсѣ toate сїнтѣ сїнцероасе ши foarte сѣнѣрѣтоаре омѣлї, ва инкѣ ценлѣ „Mosquitos“ din Америка meridionalъ каре сїнтѣ аколо о calamitate пѣвлїкѣ терїवलѣ, нѣ сїнтѣ алѣ нимїкѣ де кїтѣ знѣ felѣ де дїндарї, инсѣ мѣшкѣтѣра лорѣ devїне де мѣлте-орї перїкѣлоасѣ ши кїарѣ морѣталъ. Ла ної се аитрѣ оаменї де дїндарї prin фѣмѣ де о вѣрѣїанѣ нѣмїтѣ рѣдѣїнѣ де дїндарї (*Inula helenium*), prin сїнларѣа fegeї и'а мїнїлорѣ кѣ оцетѣ tare саѣ кѣ zeamѣ де лѣмїе, саѣ кѣ dormѣ сѣв полоаѣе фѣкте де нїште матерїї fine парїкѣларѣ; dar дѣреѣа мѣшкѣтѣрей дїндарїлорѣ о потолемте знѣлѣ де лемнѣ, о fertѣрѣ де пѣтрѣнжелѣ, апа де лѣмѣнѣ ши суїрѣтѣлѣ де salmiakѣ. Insekta а doѣа каре еste foarte сѣнѣрѣтоаре пентрѣ локїторїї де ла марѣїнеа дѣнѣрїї ин Pomїnia-мїкѣ, еste мѣска де колѣмбачї (*Simulia maculata sive Colombaschensis*). Ачестѣ мѣскѣ нѣ атакѣ пе оаменї чї атакѣ нѣмаї пе бої ши вачї, нїчї нѣ се аратѣ ин toate верїле чї нѣмаї о datѣ ин маї мѣлї анї, dar kindš се аратѣ, атънчї devїне о calamitate пѣвлїкѣ пентрѣ цѣранї, fiїндѣ кѣ омоарѣ интр'о прїмѣ-варѣ мїї де бої ши вачї. Кѣчї се пѣнѣ мїї пе знѣ асемenea анїмалѣ ши нѣ се депѣртеазѣ де елѣ нїнѣ нѣї а гѣрїтѣ пелеа prin мїї де инцѣпѣтѣрї; апої сѣрпанѣлѣ анїмалѣ, де дѣреѣе ши де дѣсперациїне мсаре индатѣ. — Patria ачесторѣ мѣ-

ште нѣ е деара Pomїneaskѣ чї еste о кавернѣ (пентрѣ) лїнгѣ Колѣмбачїї ин Banatѣ, де знде кїте о datѣ примѣ-вара есѣ мїліоане де леїоане ши се рѣснїндескѣ ин сѣсѣлѣ дѣнѣрїї нїнѣ ла ної, апої ин toate але лорѣ emїgrациїнї, пѣстїемте деа-ра ши омоарѣ нѣмѣре infinite де анїмалеле челе маї folositoare пентрѣ ної (s. e. бої, вачї, каї ши порчї) каре toate сїнтѣ baza вїиторѣлї атїторѣ агрїкѣлѣтѣрїї ши кїарѣ а цѣрїї интреї.

Ачестѣ мѣскѣ е foarte мїкѣ, инсѣ нѣмѣрѣлѣ лорѣ ши адѣнѣтѣра лорѣ ин мїліоане фаче ка оаменїї кѣ дренѣлѣ кѣвїнтѣ сѣ се teamѣ де дїнселе. Kindš вїнѣ, пар' кѣ s'a пегрїтѣ черѣлѣ де нѣорї, astѣ-felѣ де пѣнѣмѣрѣвалѣ сїнтѣ мїліоанеле де indivїде де каре четеле лорѣ сїнтѣ комнѣсе; анїмалеле domestїche (бої, каї, порчї) prin instїntѣ фѣрѣ ши се аскѣндѣ сѣв тѣфе орї кѣ даѣ fѣга ла sate ши интрѣ ин кошѣрїле лорѣ, инсѣ де мѣлте орї ши аколо мѣштеле ле зрмеазѣ ши ле омоарѣ малтратїндѣле, ашезїндѣсе пе окї, пѣрї ши гѣра лорѣ, интрїндѣ кїарѣ ши ин зрѣкїле лорѣ, апої prin гѣрѣ ши насѣ, пѣтрѣндѣ кїте о datѣ ши нїнѣ ла пѣлѣмїнїї ачесторѣ анїмале. Кїарѣ ши оаменїї сїнтѣ атакѣї де ачесте мѣште, инсѣ оаменїї марї нотѣ сѣ се апере ши сѣшї акопѣре fага, dar сїнтѣ esemїле кѣ копїї мїчї де цїцѣ карї аѣ рѣмасѣ пе кїмнѣ сїнгѣрї, пе kindš а sositѣ о чѣатѣ де ачесте мѣште, s'аѣ гѣсїтѣ мордї din cassa мѣшкѣтѣрей лорѣ. Кѣчї мѣшкѣтѣра знѣї асемenea мѣште е foarte дѣрепоасѣ ши prodѣче ла омѣ о инфлѣтѣрѣ tare, дѣрепоасѣ ши арѣзѣтоаре каре абїа дѣне 8, 10 zile се рїсїнемте; апої дакѣ мѣлте де асемenea инцѣпѣтѣрї s'аѣ фѣктѣ пе пеле, де дѣреѣе ши отрѣвїреа сїнцелї, омѣлѣ kade ин конвѣлсїсїнї (spasmosѣ) ши моаре, toate ачесте се интїмплѣ ши ла анїмале domestїche мѣшкѣте де мѣска де Колѣмбачїї.

Ин фїѣ-каре анѣ kadѣ мѣлїмї де bite ин Serbia din cassa ачестей мѣште, каре фаче дѣне стїмаѣеа D. доктор *Medovicz*, парѣбе де мїліоане де фїорїнї пентрѣ Serbia. Ла ної ин Pomїnia ачестѣ вїчїї нѣ се аратѣ ин тоїї анїї, чї о datѣ ин 5, 6 анї, ши маї мѣлѣ се интїмплѣ кѣ вїнѣрїле саѣ ате casse некѣноскѣте нїнѣ акѣмѣ, адѣкѣ нѣорї де ачесте мѣшче де дїнколо де Оршова (Рѣшава) ин Pomїnia мїкѣ, дева-

