

ЖЕЛТО ПЪТЪТЪ



JURNAL

ЦЕНТЪРЪ РЕСПУБЛИКА ШТИИЦЕЛОР НАТУРАЛЕ ШИ ЕСАКТЕ,

în toate класеле.

Pediyeatș

de

Profesor Doktor Іолиѣ Баран.

№ 24.

(Англ. итлїѣ)

Бѣкѣремтї.

Ізніе 22, 1856.

Копиндепе: Кестївнї агсїколе. — Деспре снитатеа саѣ нїспраїїтатеа џенсїлї станѣ. — Деспре натспс.

Кѣстївнї Агрїколе.

II. INSEKTELE ВЪТЪМЪТОАРЕ.

Ординѣлѣ.

Orthoptere mi Neuroptera.

Дѣпе че амѣ енѣмератѣ челе маї прїнципале џенспрї де кѣрѣвнї вѣтѣмѣторї, вомѣ ворбї акѣмѣ шї деспре кїте-ва алте инсекте вѣтѣмѣтоаре омѣлї карї нѣ сїнтѣ копїнсе їн ординѣлѣ кѣрѣвнїлорѣ. — Аїчї нї се презїнтѣ нѣ ординѣ де инсекте нѣмїтѣ orthoptera, адекѣ карї аѣ арїнїле де дїн дѣрѣтѣ дрепте шї їндоїте їн лѣнѣїме їнторкмаї ка о апѣрѣтоаре; џнора дїн ачестеа ле лїнсекѣ арїнїле кѣ тотѣлѣ.

Ачесте инсекте нѣ сїнтѣ сѣпѣсе ла метамор-

фоделеле комплете ка челе пречедїнте, (комплектѣ este кїндѣ трече прїн трей) чї нѣїї лорѣ дѣпе че аѣ емїтѣ дїн оаѣ, сеамѣнѣ нѣрїнїлорѣ лорѣ, їнст н'аѣ арїнї. — Їн ачестѣ ординѣ се кѣспїндѣ трей џенспрї де инсекте, дїнтпе каре маї їмпортанте сїнтѣ челе ѣрмѣтоаре: Forficula саѣ вермеле дїн ѣрекї. Ачестѣ инсектѣ este кѣноскѣтѣ тѣтлорѣ; мѣлїї се темѣ де дїнсѣлѣ, їмаїнїндѣ-шї кѣ їнтрѣ їн ѣрекїле омѣлї адопмїтѣ, маї кѣ сеамѣ кїндѣ доарме ла кїмпнѣ, шї кѣ дїн ѣрекї мерѣ ла кререї

ші-ї інгъреште. Acestă преждичиѣ este foarte еронатѣ, кѣчи ачестѣ инсектѣ este кѣ тотѣлѣ inocentѣ (невиноватѣ), п'аре че кѣста ін хрекіле отѣлѣи, кѣчи елѣ се нѣтреште де веѣетале ші маї спечіалѣ кѣ гароафе (Dianthus), ші кѣ Dalia (Dahlia) дін грѣдині, пе каре ле тѣлннкѣ кѣ mare noftѣ, де ачееа грѣдинаріи се темѣ мѣлѣ де дінселе; інсѣ fiindѣ кѣ ачесте инсекте нѣмаї поантеа змѣлѣ дѣне мінкаре, пе kindѣ зіоа рѣмінѣ nemішкате, аскѣнсе ін локѣрї обскѣре, де ачееа kindѣ воеште чіне-ва сѣ ле принзѣ, пѣне ін локѣрїле ѣнде се цінѣ ачесте инсекте о ѣеавѣ микѣ асѣпатѣ ла аміндоѣе канетїле авіндѣ о газѣр ін мизлокѣ; инсектеле інтрѣ ін ачeastѣ ѣеавѣ ші кѣ кінѣлѣ ачеста сінтѣ лесне де принсѣ. О імпрецїзраре ремаркабілѣ ін корпѣлѣ лорѣ este кѣ арїпеле лорѣ де дін дѣрѣтѣ сінтѣ індоите к'о арте admirабїлѣ.

Btatta саѣ инсекта nearѣ дін бѣкѣтѣрїи (f. 27 a) Нѣмаї маскѣлѣлѣ аре патѣр арїнї foarte fine ші transparente фѣкѣте ка сїта, аміндоѣе арїпеле дін дѣрѣтѣ сінтѣ мѣлѣ маї ларѣ де кїтѣ челе дін 'ainte, femела п'аре арїнї; се цінѣ ін бѣкѣтѣрїи ші ін вѣрѣтѣрїи ѣнде тѣрескѣ дін ремѣшїдеде алїментелорѣ отѣлѣи, зїоа сінтѣ аскѣнсе ін локѣрї обскѣре прекѣмѣлѣ ін кѣрпѣтѣрїле pardoselei еар поантеа есѣ афарѣ спре а-ші кѣста нѣтрїментѣлѣ; тѣлннкѣ felѣ де felѣ де лѣкѣрѣ дін веѣетале ші дін animale, ші кїарѣ пелеа де чїсме о роаде. Еле се темѣ де лѣмінѣ, д'ачееа kindѣ се апроше чіне-ва кѣ лѣмінареа де дінселе, фѣгѣ ші се аскѣндѣ. Модѣлѣ інмѣлїреї лорѣ este foarte ремаркабілѣ, адекѣ femела пѣне оаѣле еї грѣмѣдїте ші пакїте інтр'о кѣтїе пѣтратѣ каре сеамѣлѣ к'о кѣтїе де табакѣ; ін ачeastѣ кѣтїе се афлѣ 16 оаѣ пѣсе ін доѣ шїрѣрї інтр'ѣнѣ ordїнѣ admirабїлѣ. Пѣшї kindѣ есѣ дін оаѣле ачестеа, моаїе кѣтїеа кѣ ѣнѣ felѣ де спѣмѣ че о аѣ ін гѣрѣ, атѣнчї кѣтїеа се desfache ші инсектеле тїнере есѣ афарѣ. Femела інгрїжїтоаре pentѣр проѣенїтѣра пѣлор еї пѣне ачeastѣ кѣтїе кѣ оаѣ ін хаїпеле оаменїлорѣ, ін нїеї саѣ пе пѣрѣцї ші кїте одатѣ роаде варѣлѣ спре а-ші інвѣлї кѣтїеа ка сѣ пѣ fie вѣзѣтѣ де оаменї.

Kindѣ ачесте animale с'аѣ імѣлїтѣ інтр'о касѣ, маї кѣ сеамѣ інтр'о бѣкѣтѣрїе, атѣнчї факѣ парѣбї інsemnate; де ачееа оаменїи аѣ кѣстатѣ фелѣрїмї де мизлоаче а ле стѣрпнї: ѣнїи торнѣ апѣ

ferpinte ін кѣрпѣтѣрїле пѣрѣцїлорѣ саѣ а pardoselilorѣ ѣнде се афлѣ кѣвѣлѣ лорѣ, алїї апрїндѣ аколо пѣчїоасѣ, іар алїї пѣнѣ пѣлѣер де арсенїкѣ (шоречїоаїкѣ) ін бѣкателк ѣнде се цінѣ, ачeastа ле отрѣвеште кѣ тотѣлѣ, інсѣ тѣрѣве лѣатѣ чеа маї mare пазѣ, ка сѣ пѣ се ватѣме чїнева. Арїчїи пѣшї ін бѣкѣтѣрїе нїмїческѣ кѣрїндѣ ачесте инсекте.

Grillotalpa vulgaris, (фг. 27) саѣ греерїле де кїмнѣ. Ачeastѣ инсектѣ сеамѣлѣ кѣ кїрїтїа ін ачееа кѣ аре о вїаѣ сѣвѣтеранѣ ші кѣ пїчереде sale дін 'nainte сеамѣлѣ ка лопецї. Ачесте инсекте сінтѣ вѣтѣмѣтоаре череалелорѣ дѣне кїмнѣ, лѣгѣмїлорѣ ші кїарѣ арборїлорѣ фѣкѣтїферї. Kindѣ ачесте инсекте podѣ рѣдѣчїнїле ачесторѣ plante саѣ сапѣ пѣмїнтѣлѣ імпрецїзрѣлѣ лорѣ ші ле десрѣдѣчїнеазѣ, атѣнчї plantеле се вестежескѣ. Femела пѣне ін лѣна лѣї Ізліе оаѣле мїчї ші галвене інтр'о гроапѣ фѣкѣтѣ де дінса ін forma знеї стїкле. Дѣне 8 саѣ 14 зїле есѣ пѣшї авіндѣ мѣрїмеа знеї фѣрпїчї сеамѣлѣ кѣ пѣрїнцїи лорѣ, кѣ дїферїнѣа нѣмаї кѣ п'аѣ арїнї.

Дѣне наутереа лорѣ се рїсїнескѣ, інсѣ еарна се адѣнѣ шї петрѣкѣ ін сочїетѣцїи грѣмѣдїте пе рѣноае, ін варѣз саѣ ін пѣмїнтѣ.— Агрїкѣлторѣлѣ врїндѣ сѣ се апере де рѣтатеа ачестеї инсекте тѣрѣве сѣ інгрїжаскѣ сѣ касте оаѣле лорѣ ін пѣмїнтѣ ін лѣна лѣї Ізніе ші Ізліе ші сѣ ле нїмїческѣ. Орї-ѣнде се ва гѣсї о plantѣ атакатѣ ші імпрецїзрѣлѣ де кїте-ва indivїде д'ачесте инсекте, сѣ шїе кѣ аколо се афлѣ ѣнѣ кѣвѣлѣ сѣвѣтеранѣ кѣ оаѣле лорѣ.

О вїаѣ аналогѣ кѣ а лорѣ петрѣче ші греерїле де касѣ (*Acheta domestica*), ін ораше се цїне ін case, маї кѣ сеамѣ еарна пе лїнгѣ sobe саѣ прїн кѣрпѣтѣрїле перѣцїлорѣ; дар о снѣѣтѣ се цїне ла sate, аколо сапѣ ін пѣмїнтѣ гѣрїи мїчї інainte casa дѣранѣлѣ ін parte еспѣсѣ ла soare ші kindѣ este тїмнѣлѣ фѣрмосѣ, маскѣлѣлѣ ачестеї инсекте меаде інainteа локзїнѣеї sale ші skoate снѣтѣлѣ сѣлѣ кѣноскѣтѣ тѣлорѣ (grї-grї).

Дар kindѣ се скїмѣлѣ тїмнѣлѣ ші amenїнѣтѣ плоае, атѣнчї фѣѣе ін газѣра са ѣнде петрѣче тоатѣ еарна. Де шї ачешїи греерї се нѣтѣрескѣ де веѣетале, інсѣ сінтѣ маї пѣцїнѣ вѣтѣмѣторї де кїтѣ инсектеле пѣчедїнте, fiindѣ кѣ пѣ тѣлннкѣ рѣдѣчїнїле plantелорѣ кѣлїvate чї нѣмаї ерѣвѣрї сѣлѣватїче дѣне кїмнѣ.

Pe izlaze ши пе арборі трѣскѣ мѣлте спе-
де де знѣ алѣ felѣ де греепе (grillus) каре се
иммѣлескѣ neste мѣсѣрѣ, атѣнчї немаї гѣсїндѣ
destле нѣтрїменте прїн прецїсрѣлѣ лор, емїгреазѣ
(кѣлѣторескѣ) їн чете именсе їн алте локѣрї, факѣ
кѣлѣторїї лѣнчїї кїарѣ neste мѣрї ши знде ажзѣнѣ
де се ашеазѣ, аколо девіне о каламитате пѣвлїкѣ,
кѣчї мѣнїнкѣ тоате череалеле дѣне кїмнѣ, тоате
фрѣнзеле арборїлорѣ, devastазѣ цѣрї їнтрѣцїї ши
редѣкѣ пе вїегїї локѣторїї ла о foamete терїбілѣ.
Ачесте їнсекте кѣпоскѣте сѣб пѣмїре де Лѣкѣсте
аѣ жѣкатѣ злѣ полѣ маре їн Історїеа нацїонїлорѣ.
Мїї де анї їнаїnte, їтїмѣ дѣне Історїеа Сакрѣ,
к'а devastатѣ Егїптїлѣ ши а змїлїтѣ пе мїн-
дрѣлѣ Фараконѣ, ба їнкѣ пѣтемѣ зїче кѣ Лѣкѣс-
теле сїнтѣ сїнгѣрїлѣ їнсекте карї се гѣсескѣ ла
тоате епочеле їн Історїеа Соцїетѣлїлорѣ оменентї.
Дар сѣ нѣ-шї їмаїне чїне-ва кѣ нѣмаї знѣ felѣ
де Лѣкѣсте аѣ фѣктѣ тоате ачесте їнвазїснї ре-
петате, чї дїн контра, їтїмѣ кѣ есїстѣ мѣл-
цїме де спеде де Лѣкѣсте карї аѣ фѣктѣ дїffe-
рїте їнвазїснї. — Asia мїкѣ каре адесе-орї este
сѣпѣсѣ ла їнвазїснеа лѣкѣстелорѣ, апе маї тоѣ
ачеле спеде де лѣкѣсте ка мї їн естїлѣ Ежронеї,
адекѣ; сѣдѣлѣ Рѣсїеї, Прїнцїпалеле Данѣїене,
Transilvania, Ънгарїа ши Галїцїа. Де ачееа пе
вомѣ мѣрїїнї аїчї а ворѣ че-ва маї пе ларѣ
деспре ачeastѣ спецѣ кѣрїа е сѣпѣсѣ ши Цѣара
ноастрѣ.

Grillus migratorius саѣ лѣкѣстеле кѣлѣоаре
(фїг. 28). Ачестеа аѣ patria лорѣ їн Asia мїкѣ
ши їн норѣлѣ Африкеї. Аколо ачесте їнсекте се
иммѣлескѣ їнтр'онѣ modѣ естраордїнарѣ, кїте о-
датѣ їнкѣ ачeastѣ їмѣлїре ажзѣнѣ ла знѣ градѣ
аша де маре їн кїтѣ чете именсе емїгрезѣ д'а-
коло ши се дѣкѣ кѣтре цѣрїлѣ мерїдонале ши
орїентале але Ежронеї. О вандѣ (чѣатѣ) де лѣ-
кѣсте мїгратоаре, де мѣлте-орї е аша де маре
їн кїтѣ се араѣ ка знѣ норѣ гросѣ їн аерѣ д'о
лѣнцїме де ссте де стїнжїнї ши їнтѣнекѣ лѣмина
соарелї. Знде о асеменеа вандѣ се ласт жосѣ,
аколо акопере пѣмїнтѣлѣ пїнѣ ла о їнѣлцїме д'онѣ
пїчїорѣ ши їн пѣцїнѣ тїмнѣ цѣара чѣе маї терї-
чїтѣ девіне дешѣартѣ, локѣрїлѣ челе маї фе-
рїчїте іеаѣ аспекѣлѣ чѣлѣ маї трїстѣ ши їнгр-
зїторѣ. Ворачїтатеа ачесторѣ їнсекте este некре-
зїбілѣ ши сгомотѣлѣ че фаче о вандѣ де Лѣкѣсте

kїndѣ мѣнїнкѣ, seamѣнѣ кѣ сгомотѣлѣ флѣкѣрїлорѣ
марї kїndѣ пїрїе, фїндѣ ronїte д'онѣ органѣ маре.

Дѣне че лѣкѣстеле аѣ мїнкатѣ тоѣ че се аф-
лѣ їнтр'о цѣарѣ, адекѣ череалеле, поамеле ши
фрѣнзеле дїн грѣдїнї, вїїле ши кїар ерѣзїрїле дѣ-
не їзлазрї, атѣнчї плекѣ ши се дѣкѣ їн алѣ парте.

Дар дакѣ тїмнѣлѣ тоамнеї а 'наїнтаѣ, атѣнчї
депѣнѣ оазѣле лорѣ, знде аѣ fostѣ пїнѣ акѣмѣ, ши
морѣ. Дѣне моартеа лорѣ, лѣкѣстеле нѣ сїнтѣ маї
пѣцїнѣ перїкѣлоасе пентрѣ омѣ де кїтѣ kїndѣ аѣ
трїлїтѣ; кѣчї мѣлцїме де кадавере карї ремїнѣ пе
жрїма лорѣ, пѣтрезїндѣ-се, стрїкѣ аерѣлѣ ши про-
дѣче ф лѣрїмї де Епїдемїї; де ачееа с'а обсер-
ватѣ кѣ маї тоѣ де зна дѣне їнвазїснеа лѣкѣс-
телорѣ се араѣ епїдемїї де тїфѣсѣ ш. ч. л. Знїї
претїндѣ кїар кѣ казса ешїреї Чїзмеї дїн Орїентѣ
ши маї кѣ seamѣ дїн Егїптѣ este адесе-орї їн-
вазїснеа лѣкѣстелорѣ їн ачесте цѣрї.

Kїndѣ с'а арѣтатѣ лѣкѣстеле їнтр'о цѣарѣ,
атѣнчї локѣторїї трѣбѣе сѣ се сілѣаскѣ а ле нїмїчї
кѣ тотѣлѣ, адекѣ а ле оторї ши а арде кадаве-
реле лорѣ саѣ а ле їнгрона їн гронї адїнчї. Дар
ши грѣмѣзїї де оазѣ (фїг. 28 а ши б) че аѣ лѣ-
сатѣ дѣне жрїма лорѣ пе пѣмїнтѣ, трѣбѣе кѣзтате
ши нїмїчїте, кѣчї алїмїнтрелеа, прїмѣмѣвара вїї-
тоаре ва ешї дїнтр'ачесте оазѣ лецїоане позѣ де
лѣкѣсте карї ворѣ комплѣкта лѣкѣрїеа де деvas-
тацїснеа а пѣрїпїлорѣ лорѣ дїн анѣлѣ трѣкѣтѣ.

Sїнтѣ фелѣрїмї де метоаде пропѣсѣе пентрѣ
нїмїчїреа лѣкѣстелорѣ; їнсѣ ла пої, їн Ромѣнїа,
ла чѣеа дїн жрїмѣ їнвазїснеа а лѣкѣстелорѣ (їн а-
нїї 1847—49) с'а арѣтатѣ кѣ метоада чѣеа маї
вѣнѣ este д'а ордона цѣранїлорѣ ка тоамна
сѣ касте оазѣле лѣкѣстелорѣ, фѣрѣдѣїндѣ фекѣ-
рїї цѣранѣ а-ї да ши оаре-каре респлѣтїре пен-
трѣ о кѣлѣцїме хотѣрїтѣ де оазѣ де лѣкѣсте карї
ва адѣче ла сѣб-adminїстрацїеа пѣлїнїї, каре
аколо їндатѣ трѣбѣе арсе. Дар дїн оазѣле скѣ-
пале де черчетареа цѣранїлорѣ, прїмѣвара вїї-
тоаре о сѣ eastѣ лѣкѣсте; їнсѣ лѣкѣстеле тїнере
н'аѣ арїнї де ачееа е лесне а ле прїнде атѣнчї,
прїн жрїмаре este черстѣ ка прїмѣвара пїнѣ ла
сїнїтѣлѣ лѣї Ізніе ши кїарѣ їн Ізліе, сѣ касте оа-
менїї пе лїнѣ арборї ши орї-знде ворѣ гѣсї адѣнѣ-
тѣрї де лѣкѣсте, сѣ їнконцїоаре локѣлѣ ачѣ-
ста кѣ знѣ шеанѣлѣ адїнкѣ, сѣ пѣзіе аколо паїе;
апої ronїндѣ пе лѣкѣстеле, тїнере о сѣ деа фїзга

și vorbă kadea în șanțuri de zndе nă vorbă pteа еші, și dăne че s'a adănată mlate în аcеste șан-цурі, tpeзbe dată fokă пaиeлopă de аkоло ка сѣ ле арзѣ. Дар dăne че лѣкстеле ађ пpиимитѣ аpині și поtă сѣ сѣоаре în аерѣ, sінтѣ гpeђ de pпnsă, și sінгpрaлă мizлoкă d'a се апѣра de dінseлe este ка сѣ eаsѣ măлцї oаmenї (пoвѣлa-цїзнеа întpeарѣ din sate) кă koасe și сапe сѣ deа сѣ omoape din eлe kитă vorbă пteа și сѣ фактă fgmă mare ка сѣ roneаскѣ pestăлă.

În Египтă, Arabia și India opientалă în аcеste цурі, patria лѣкстелopă, oаmenї лe мѣпїнкѣ! Eată че pапоартă воiaцїopїї desпpe аcеsteа: s. e. воiaцїopăлă Cotshi zичe: Întiaшї-dată în Kop-dofană (Египтăлă sзepїopă) амă възтă oаmenї mїнкїндă лѣксте. Ацешї oаменї, dăne че ађ adănată лѣкстеле, лe pпne капăлă, аpинїлe și пїчїoареле, лe ппнă атăнчї întp'o fpїrape și лe fpїрă în гpъsїmeа лopă în fokă, пe кървзпї. Întp'o zї мѣпїнкѣ зпă omă zече лѣксте, кape sінтѣ stїmate аkоло ка o mїнкape delїчїoасѣ. Însă kїндă се apată o ãvazїzne de лѣксте, атăнчї oаменї mїнкѣtopї de лѣксте (acridophage) се темă сѣ лe мѣпїнче, кѣчї лѣкстеле nă sінтѣ гpase атăнчї, шїї апăкѣ kїte odată și kоликa. Зпă алă modă d'a mїнка кѣксте kоnsїstă în modăлă зpмѣtopă. Лѣкстеле sінтѣ adănate noanteа, маї кă seamă dăne че ãchetеазѣ аkоло tїmpăлă плоїї, кape се зpmeазѣ лa o пepїoadă pегăлатă а аялăї. Femїлe мepгă атăнчї noanteа пe kїмпă, adăнă лѣкстеле, лe pпne капăлă, аpинїлe și пїчїoареле, лe ппнă лa soape ка сѣ се зсзче, dăne аcеea лe machїнă făkїндă зпă felă de făїнă dїntp'їnselē și аша лe пѣstpeазѣ în sачї făкцїї de пeлe de капpă. Kїндă ажзпцe tїmpăлă sekă, kїндă nă се аf-лă аkоло пїчї зпă felă de лeгъme, атăнчї лoкzї-topїї din Năbїa și Kopdofană мѣпїнкѣ Durrha (зпă felă de meїă) feptă ãmppeзпă кă аcеastă făїнă de лѣксте și asta este пїнеа лopă de toate zїлeлe. Зсапїзлă de făїнă de лѣксте се ãntїnde ãntp'o parte mare а Afpїceї.

De și în Египтă și акзмă, ка și în tїmpăлă лăї Moїse, лѣкстеле adăкă adese-opї кала-mїтăцїї пѣвлїче, ãnsă Егїntenїї ађ ãн verzeлe noastpe (cїconia alba) зпă făкѣtopă de vїne, кѣчї eлe ãн Егїптă мѣпїнкѣ маї кă seamă лѣксте și лe roneскă măлă.

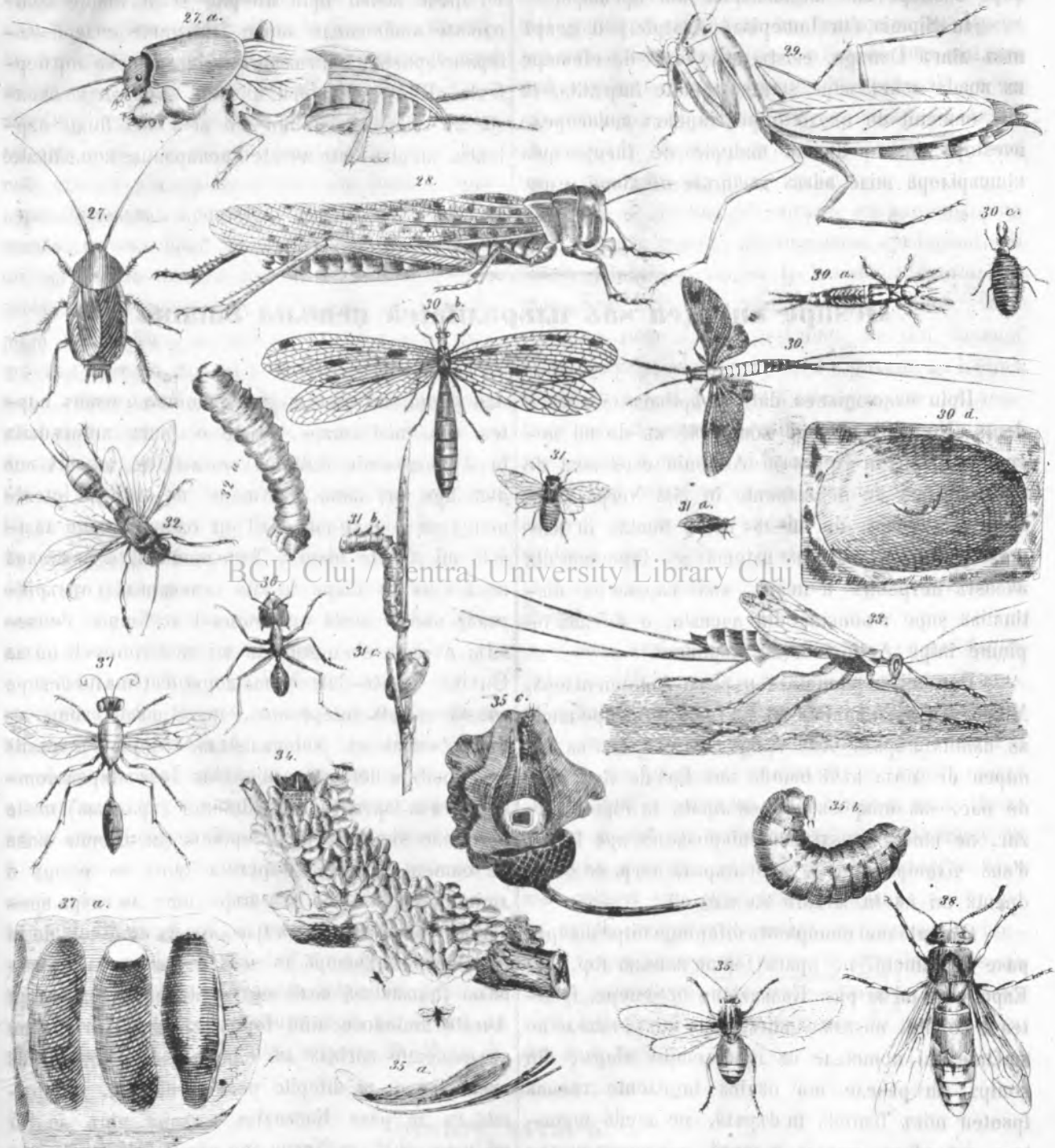
Afapă d'аcеste лѣксте Afpїkane кapї sїнтă marї, се apată din kїндă ãн kїндă шї лѣксте mїчї пe kїмпзpї п'їн fїнă кapї есă ãн mare нѣмѣpe, ãnsă nă факă аша вѣтѣмѣpї marї omăлăї.

Зпă алă felă de лѣксте sінтă аcеsteа че се пѣmesкă: *Mantis religiosa* сађ eвлaвїoасe (fig. 29). Аcеste sпeцe еsїstă ãн цурїлe мepїdїoанaлe шї чentpалe алe Езpонeї, пpeкzм шї ãн bestăлă A-sїeї și ãн nopдăлă Afpїceї. Аkоло се цїнă пe epăзpї ãн лoкzpїлe еспнse лzmineї soapeлăї сађ шї пe apбopї (tăfe) mїчї. Kолоapeа аcеsteї лѣксте e verde ка шї fpъzпа пe кape tpeшte, de аcеea e гpeђ а o deosebї de fpъzпа пe кape се цїne. Аcеastă ãnsектă шeade ãїnїшїтă тоată zїoа, сађ кă се tїpашte ãнchetă пe plante кzстїндă ãntpїmentăлă eї кape kоnsїstă ãн măшte шї алte ãnsекte mїчї. Kїндă o roneшte чїne-вa, атăнчї făцe ãste, шї este ãн stape а сѣзpa че-вa. Ea poate сѣ ãnvїpteаскѣ капăлă eї чeлă mїкă ãн тоate dїpeкцїzпїлe, de аcеea e ãн stape а аfлa кz-pїндă пpeзїпцa аnїмaлeлopă mїчї кapї сepвă dpeптă ãntpїmentă ка шї а аnїмaлeлopă marї de кape се темă. Toamna femeла ппne зпă mare нѣмѣpă de oаѣ de mъpїmeа зпăї бoбă de гpїă, пe кape лe ãнвeлeшte кă зпă fлїdă шпzmosă шї лe ãпe-шte de pамъpїлe apбopїлopă сађ de пїetpe. Пpї-мѣвapa есă пăї (fig. 29, a) din oаѣ кapї seamăпă кă ãnsектеле, ãnsă n'ађ аpинї. Amїndoăтă пїчїoареле din nainte sінтă лa аcеastă ãnsектă măлă маї tarї de kїтă чeлe natpă de din dърzтă. Botzpїлe (кoап-сeлe) пїчїoарелopă ађ пe marцїneа de жoсă, o вapгѣ ãн кape аnїмaлăлă ппne пїчїopăлă (adeкă fлзepăлă), eї ãntokmaї кzм ппne чїne-вa лama бpїчeарăлă ãн koada лăї. Kă пїчїoареле din aїnte, аnїмaлăлă pпnde măштеле шї лe цїne kїндă лe мѣпїнкѣ. Апої fїїндă кă цїнă аcеste пїчїoape маї totă de зпа ãntp'o поsїцїzне кape seamăпă кă зпzїа кape фачe ãшї pгътăцїzнеа, (пpeкzм се vede ãн fig. 29), de аcеea лї s'ађ dată ãнmїpeа de „pe-лїчїoасă“ (religiosa) сађ eвлaвїoасă. Аcеste ãnsекte nă sінтă tokmaї вѣтѣмѣtoape omăлăї, вa ãнкѣ ãн kлїmeлe мepїdїoанaлe sінтă folosїtoape, кѣчї кър-пăцă kїмпăлă d'o măлцїme de ãnsекte вѣтѣмѣ-toape. Лa noї ãн Езpопа, аcеste ãnsекte tpeскă нzmaї o вapгѣ, пe kїндă ãн цурїлe маї мepїdїo-налe tpeскă маї măлцї аnї.

Întpe opдїнăлă ãnsектелopă ãнmїte Neurop-

tere (adeckъ карі аѣ патрѣ арині екзале ін тѣрї-
ме шї фѣкѣте ка нїште сіте прїн перве каре ле
траверсѣ ін тоате дїрекуцінїле) сїнтѣ шї аїчї ѣ-
пеле карї жокѣ зпѣ ролѣ импорлантѣ ін еконо-
номїеа Натрїеї: зпеле сїндѣ folosїтоаре алтеле вѣ-

тѣшѣтоаре. Dїнтр'ачестеа vom pomeni зрѣтѣдоареле:
Ephemera vulgata (fig. 30) саѣ сїнѣе д'о зї.
Ачесте інсекте се нѣмескѣ аст-фелѣ сїндѣ кѣ ін
стареа лор перфектѣ трѣскѣ нѣмаї о зї, саѣ кїте
одатѣ кїарѣ нѣмаї пѣуїне оре. Се цїнѣ лїнѣ-



27 a. *Blatta orientalis*; 27. *Grillotalpa vulgaris*; 28. *Grillus migratorius*; 29. *Mantis religiosa*; a. пѣїї еї; 30. *Ephemera vulgata* 30 a. пѣїї еї; 30 b. *Mirmecoleon formicarius*; c. Ларва; d. Пїзіа еї; 31. *Tenthredo pini*; a. Ларва; b. Nimfa c. Gogoаша еї; 32. *Sirex gigas*, a. Ларва; 33. *Ichneumon persuasorius*; 34. *Mirogaster memorum*; 35. *Cynips calicis* a, Органѣлѣ кѣ каре пѣне оаѣ, b. Ларва, c. Gogoаша; 36. *Formica cephalotes*; 37. *Pelopaeus spirifex*; 38. *Vespa crabro*.

рїзрї, елештее, аколо вара ле гѣсїмѣ ін кѣтїме | е кѣрїосѣ, адекѣ неїнчетатѣ се сѣїе ін сѣсѣ шї
фоарте маре, сѣзрїндѣ ін аерѣ. Дар сѣборзлѣ лорѣ | се погорѣ жосѣ ін аерѣ, їнсѣ факѣ тоате ачестеа

кэ о іўцеаль неспэсэ. Ёнеле спеце се арэітэ іп мэлліме аша де марі іп кітэ кіндэ сворэ, сеатпэпэ кэ пар' кэ кадэ ніште фэлці де зпнадэ іп аерэ, апоі песте пэціне оре, мічіле лорэ кадавере аконоере апа ші малхріле дін прецікэрэ.

Іп Сірміа (іп Імперіалэ Австріей) о цеарэ пэсэ лінгэ Дэнэре, есістэ зпэ фелэ де ефемере кэ коада лэпгэ каре се іпмэлцеште іптр'атіта, іп кітэ оамені де аколо іптревзіпцеазэ кадавореле ачесторэ іпсете дрентэ матеріе де іпгрэшаerea кінпэрілорэ шіле адэкэ кэкарэле ла кімпііелор.

Дар лэкрэ керіосэ! Ачестэ іпсертэ каре іп стареа са перфектэ трэште зпэ тіпнэ аша де скэртэ, аре іпребзіпгэ пентрэ десволтаerea са, зпэ тіпнэ foarte лэпгэ, (зпеле кіарэ піпэ ла доі ані) ші трече атэпчі пріп діферіте стэрі foarte комплікате кіндэ зпеле ларве факэ ніште галеріі сзэтеране артістіче піпэ ажэпгэ ла десволтаerea лор перфектэ. Пар' кэ Натэра а врстэ сэ арате кэ ачестата кэ кіарэ есістенца д'о зі а зпелі іпінге перфектэ, мерітэ тоате ачесте препараатіве комплікате.

(Ва зрпа).

Despre зпitateа саэ пэралітатеа ценэліі зманэ.

(Зрпаре).

Пріп еспозіцізнеа датэ іп артіколэлэ пречедентэ (Nr, 23) не-амэ конвінсэ, кэ де ші негреаца пелеі ла Негрэ іп Аетіоніа еште аша де константэ ші де перманенте іп кітэ Негрэлэ реміне тотэ негрэ, де ші-лэ вомэ ашеза іп клімеле нордиче, іпсэ пэ пэтемэ сэ формэлэ дін ачестэ негреаца а пелеі, зпэ карактерэ дістінктивэ спре а конкіде дін ачестата, о діферітэ оріціне іптре Аетіоніені ші Езропені.

Дар ші іп рапортэлэ пэрэлі Аетіоніенілорэ, Мікроскопэлэ а арэtatэ кэ аэ fostэ о ероаре кіндэ аэ пэмітэ пэрэлэ челэ креуэ алэ негрэлэі кэ пэміреа де ліпэ; кэчі псіндэ зпэ сірэ де ліпэ, s. e. де оае, сзэ мікроскопэ, се аратэ іп формэ зірзар, не кіндэ пэрэлэ сзэ мікроскопэ аре форма д'зпэ чілндрэ дрентэ, апоі пэрэлэ негрэлэі е ардрентэ ші пэ іп зірзарэ ка алэ оіі.

О мэлэ маі імпортантэ діференца іптре діверсе пасе де оамені, не аратэ форма капэлэі лор. Ла Езропеанэ ші ла паса Казказіанэ іп ценере, фрэнтеа е волтітэ, насэлэ е лэпгэ, гэра мікэ, вэзеле не змфлате ші пометеле пэ преа еміте афарэ; дін контрэ ла паселе маі пэціпнэ іпделенте гэсімэ фрэнтеа мікэ фціндэ іп дэртэіэ, не кіндэ пометеле есэ афарэ, насэлэ е ларгэ, асемenea ші гэра ші вэзеле сіпнэ іпфлате. Апоі іп ценере ла паса новіалэ (казказіанэ) крееріі саэ оргanelе інтеліціпцеі предоміпнэ ші окэпэ локэлэ челэ маі маре іп капэ, не кіндэ ла паселе пэціпнэ новіале, оргanelе сімүзрілорэ гроасе ші анімале, адекэ

але одоріі ші гэстэлэі, предоміпнэ ші окэпэ партеа чеа маі маре. Este о фантэ нетэргэдзітэ іп Антропологіе (іптіпца омэлэі) кэ, кэ кітэ зпэ омэ аре зпэ капэ маі маре, кэ атітэ ші інтеліценца са е маі маре. Тоці оамені марі аэ авзтэ ші капете марі. Наполеонэ I, а авзтэ зпэ капэ атітэ де маре іп кітэ капеларэлэ (пэлэріерэлэ) сзэ а авзтэ не сеамэ-і о формэ деосебітэ; ачестата с'а обсерватэ ші ла Cromwell ші ла Cuvier. Алэ-датэ вомэ ворві маі мэлэ деспре ачестэ овіертэ іптепесантэ, іпсэ акэпэ вомэ адэога пэмаі кэ Натэралістэлэ Cooper а гэсітэ о метоадэ а детерміна маі віне десволтаerea домінітаріэ а оргanelэ інтеліціпцеі (краніэлэ) песте оргanelе сімүзрілорэ іпферіоре ла діферіте пасе де оамені; адекэ Cooper а трасэ кэ о ацэ о лініе орізонталэ де сзэ пэрі, піпэ ла гэра зрекілорэ. Кэ о алэ ацэ а трасэ о алэ лініе тотэ де ла рэдэчінеле пэрілорэ іп сзэсэ кэтре моалеле капэлэі іп пэпктэлэ челэ маі емітэ афарэ ал фрэнціі Ачесте аміндоше лініі формеазэ зпэ зпгіэ каре се пэемште зпгіэлэ лэі Cooper. Апоі мэзспіндэ ачестэ зпгіэ ла діферіте пасе де оамені, с'а арэtatэ кэ ла паса Казказікэ ажэпце піпэ ла 85 ші кіарэ 90°, ла Негрэ аре пэмаі 70°, ла Панзас (о пасэ де оамені іпкэ маі деградэтэ іп іпделенцізне) аре пэмаі 65—66°, не кіндэ ла маі мэца чеа маі іпделеантэ (ла орган-стангэ) аре пэмаі 45 піпэ ла 50°. Еатэ кэ новілімеа пасей поастре ші сзэперіорітатеа омэлэі челэ маі де-

n'a inchenst̄ s̄z opereze de kit̄ prin opđinea sa mi n̄ opereaz̄ ink̄ de kit̄ prin konk̄rs̄l̄ sađ konsim̄im̄int̄l̄ s̄z̄. Ačeast̄ n̄tere fache parte la n̄terea Divin̄ kare se manifest̄, mi kiar̄ ea este kassa mi efekt̄l̄, mod̄l̄ mi s̄vstanga, ink̄n̄pirea mi opera: ea este tot̄ odat̄ difepit̄ de artea omeneask̄ ale k̄reia prod̄k̄īzn̄i n̄ sint̄ de kit̄ niute opere. Nat̄ra ins̄—mi este o l̄krare che vieđz̄emte in eternitate, este zn̄ l̄kr̄tor̄ aktiv̄ f̄r̄ inčetare, kare utie s̄z se serveask̄ de toate l̄kr̄riale, mi kare l̄kr̄ind̄ d̄ne sine—mi pezemat̄ tot̄ d'asna ne ačeleam̄i fond̄ri, n̄ le d̄ de kit̄ zn̄ k̄rs̄s̄ infinit̄: tim̄n̄l̄, spađil̄ mi materia sint̄ mizloačele sale, Œnivers̄l̄ e obiek̄t̄l̄ s̄z̄, miškarea mi viađa sint̄ skop̄l̄ s̄z̄.

Efektele ačestei n̄ter̄i sint̄ fenomenele l̄mei; aktivitatea de kare ea se serveamte este o sforđz̄ vīz̄, ne kare spađil̄ mi tim̄n̄l̄ n̄ pot̄ de kit̄ s̄z m̄soare mi s̄z xot̄rask̄ f̄r̄ a o d̄r̄im̄a vre—o. dat̄; e o sforđz̄ che s̄z in k̄m̄p̄n̄z̄, che se konf̄nd̄, che se op̄ne f̄r̄ a n̄tea s̄z se nimiceask̄: zn̄ele din ačeste sforđe n̄tr̄nd̄ mi transpoart̄ korporii, ačele ū ink̄l̄zesk̄ mi ū ins̄f̄leđes̄k̄; atrak̄īz̄nea mi imp̄l̄sis̄nea sint̄ čele doče prinčipale instr̄mente ale ak̄īz̄nei ačestei n̄ter̄i as̄n̄ra kor̄n̄rīlor̄ b̄r̄đi; k̄l̄đra mi molek̄lele organice vī s̄īt̄ prinčip̄riale aktive che ea n̄ne in l̄krare pent̄r̄ formarea mi desvoltarea fiinđelor̄ opranisate.

K̄z atitea mizloače che n̄ n̄ poate s̄z fakt̄ Nat̄ra? ea poate tot̄ mi ap̄ n̄tea s̄z desfiinđeze op̄i s̄z kreeze; ins̄z n̄mai D̄m̄nezeđ mi a n̄stpat̄ česte doče estremiđi de n̄tere: k̄č̄i a desfiinđa mi a krea sint̄ atriv̄st̄ele Omnipot̄inđei sale; a p̄efache, a skim̄ba, a d̄r̄im̄a, a desvolta, a pennoi, a prod̄ve sint̄ sinḡrele d̄rent̄r̄i che eł̄ a voiđ̄ s̄z lase Nat̄rei. Nat̄ra kare este Minist̄r̄l̄ ordinelor̄ sale nestrem̄tabile, depositor̄l̄ nemiskatelor̄ sale dekrete, n̄ se deñr̄teaz̄ nič̄i odat̄ de leđile che

presint̄ de la D. Canella, ins̄z esprim̄m̄ aič̄i doringa k̄z čine va voi a ne trimite artikole pent̄r̄ Œr̄n̄al̄z̄ nos̄tr̄, s̄z n̄ se n̄mai trad̄k̄īzn̄i č̄i mi original̄e, vorbind̄ despre fenomenele nat̄rale che esist̄ la noi. Aša dar̄k̄ind̄ D—ni Profesor̄i ai Skoalelor̄ Distrik̄telor̄ ne vor̄ trimite din tim̄n̄ in tim̄n̄ relatīni m̄iinđiचे desup̄s fel̄r̄i de arbor̄i che tr̄zesk̄ in n̄đs̄zile distrik̄telor̄ lor̄ resp̄ektive desup̄ fel̄r̄ de animale mi de plante che se arat̄ mai m̄z̄t̄ ne k̄im̄n̄, in che zi a prim̄ver̄ii se intor̄k̄ n̄s̄erile (pond̄n̄elele, verzele m̄. č. l.) mi in che zi pl̄ek̄? che temperat̄r̄ dom̄ente in čenere in k̄rs̄s̄l̄ an̄z̄l̄ in ačeste distrik̄te? che pess̄tat̄, d̄ne k̄timea z̄lelor̄ de ploae, a dat̄ o observatīone neñtrep̄n̄z̄ a ačestor̄ fenomen̄ meteorologiचे? At̄n̄č̄i va fi posibil̄ a ačn̄te la o k̄v̄n̄tinđe a kondiđiñilor̄ sič̄e mi meteorologiचे a D̄r̄ri Rom̄nești, kare k̄n̄ontinđe sint̄ kondiđiñiile čele mai nečesarie pent̄r̄ im̄v̄n̄z̄iđe mi desvoltarea a gr̄ik̄l̄t̄rei, in čenere pent̄r̄ op̄i—che čear̄, mi kare la noi ađ p̄mas̄ n̄n̄ ak̄m̄ o sfer̄ k̄z tot̄z̄ nek̄nosk̄t̄, adev̄r̄pat̄ tera incognita.

i a fost̄ presk̄rise; ea n̄ se ačate nimik̄ din plan̄riale che i s'ađ tr̄as̄ mi in toate operele sale ea n̄ inf̄đișeaz̄ de kit̄ siđil̄l̄ fiinđei s̄n̄p̄reme: ačeast̄ int̄n̄z̄pire Divin̄, prototin̄ neskim̄bat̄ ał̄ esistinđei, e sinḡr̄ mod̄el̄l̄ d̄ne kare ea opereaz̄; mod̄l̄ a k̄r̄sia toate tr̄s̄rele sint̄ esprim̄ate k̄z l̄tere neñterse mi pron̄n̄gate pent̄r̄ tot̄ d'asna.

K̄z kit̄ magnificenđz̄ Nat̄ra n̄ str̄l̄z̄emte pre n̄m̄int̄! In toate z̄lele vedem̄ o l̄min̄z̄ k̄rat̄, int̄n̄z̄ind̄—se de la r̄z̄rit̄ n̄n̄ la a n̄s̄ če as̄emte nek̄ontenit̄ Emisfer̄ele ačest̄i glōđ; in tot̄ moment̄l̄ simđim̄ zn̄ element̄ transparinte mi Ÿsor̄ čē—l̄ ink̄ončioar̄; tot̄ d'asna r̄st̄m̄ d̄int̄r' o d̄l̄ačē mi fekond̄ k̄l̄đr̄ čē—l̄ ins̄f̄leđemte mi fache s̄z pesaī mi toate seminđele vieđei. Sor̄im̄ n̄mai ane vī mi sal̄tarī che servesk̄ la int̄reñinerea mi kreșterea lor̄; n̄ observ̄m̄ de kit̄ l̄kr̄r̄i em̄nente, imp̄tr̄iđe in mizločl̄ n̄m̄int̄l̄i che op̄resk̄ a b̄r̄ri aerieni mi kare fak̄ ačeste font̄ni s̄z fīz̄ tot̄ d'asna neskr̄se mi proas̄nete; n̄ afl̄m̄ de kit̄ nem̄r̄iñite lok̄r̄i deșcarte f̄k̄ste sup̄e ale p̄iimi in s̄n̄z̄l̄ lor̄ mi a Ÿda kont̄nentele: ink̄ e de observ̄at̄ k̄z int̄nderea m̄r̄ei este mai mare de kit̄ ačea a n̄m̄int̄l̄i, mi ačeast̄a n̄ e nič̄i de k̄m̄ zn̄ element̄ r̄eche mi step̄n̄, č̄i din kontra este zn̄ nođ imperī aša de a b̄st̄, aša de nop̄lat̄ ka mi čel̄ d'int̄iđ. Dečet̄l̄ l̄đi D̄m̄nezeđ a insemnat̄ xot̄arele lor̄; daka marea a Ÿdat̄ mai n̄ainte de tim̄n̄ đ̄r̄m̄r̄ii Okcident̄l̄i, apoi ea las̄ de fađz̄ ne a čeia ai Orient̄l̄i. Ačeast̄ nem̄r̄iñit̄ int̄ndere de ap̄z, inaktiv̄ de sinem̄i Ÿr̄meaz̄ int̄n̄z̄pirele mišk̄r̄ilor̄ čerem̄i, s̄z in balanđz̄ prin leđz̄—n̄r̄i r̄eđlate ale f̄k̄ks̄l̄i mi ale r̄ef̄l̄ks̄l̄i, se inald̄ mi se k̄oboar̄ k̄z stela nop̄dei, se inald̄ ink̄ mi mai m̄z̄t̄ k̄ind̄ konk̄r̄ k̄z stela z̄leı, mi k̄ind̄ am̄ind̄z̄, r̄eñind̄—mi n̄terile lor̄ k̄asseaz̄ čele mai mar̄i Ÿn̄f̄l̄t̄r̄i mi sk̄đer̄i a ap̄elor̄ pre n̄m̄int̄. Korespondinđa noastr̄ k̄z čer̄l̄ nik̄ir̄i n̄ se poate deskoneri mai bine ka in ačeast̄ l̄krare etern̄. Din ačeste mišk̄r̄i konstante mi čenerale rez̄lat̄ niute mišk̄r̄i variabile mi parlik̄lare, niute transpoart̄i ale n̄m̄int̄l̄i, niute deposite che form̄ in f̄n̄d̄l̄ ap̄elor̄, deal̄r̄i asem̄nate k̄z ačelea che vedem̄ ne s̄n̄raf̄ađa n̄m̄int̄l̄i; niute mišk̄r̄i a gr̄melor̄ kare Ÿr̄m̄ind̄ direk̄īz̄nea k̄l̄mei m̄n̄đilor̄, le dađ o fiđr̄z̄ k̄z kare toate Ÿn̄rișri se korespond̄ mi k̄r̄ind̄ prin mizločl̄ Ÿndelor̄, prek̄m̄ ap̄ele k̄r̄ḡ pre n̄m̄int̄, n̄ sint̄ int̄r̄adev̄r̄ de kit̄ r̄ișri ale M̄r̄ei.

tradusu de CANELLA,

Institut̄orele Kl. III mi IV in Skoala Načional̄ din B̄zeđ