

# SCOL'A CIVILA DE FETE CU INTERNATU

A

„Associatiunei transilvane pentru literatur'a romana si cultur'a  
poporului romanu“ din Sibiu.

Monografie

BCU Cluj / Central University Library BCU Cluj-Napoca  
de



RBCFG 2009 09235

S. A.

Cu siese ilustratiuni.

EDITIUNEA „CANCELARIEI NEGRUTIU.“

GHERLA

Imprimari'a „Aurora“ p. A. Todoranu

1887.



# SCOL'A CIVILA DE FETE CU INTERNATU

A

370

„Asociatiunei transilvane pentru literatur'a romana si cultur'a  
poporului romanu“ din Sibiu.

## Monografie

de  
BCU Cluj / Central University Library Cluj

S. A.

---

EDITIUNEA „CANCELARIEI NEGRUTIU“

---

---

G H E R L ' A

Imprimari'a „Aurora“ p. A. Todoranu

1887.


17271

*Totu ce va incurge din vinderea acestei brosiure -- se va adauge la fondulu scólei de fete a Asociatiunii transilvane.*

BCU Cluj / Central University Library Cluj Negruțiu.

BIBL. UNIV. CLUJ-SIBIU  
Nr. 8080 - 1944.



 În 15 Septembrie nou 1886 s'a implinitu un'a din cele mai ardietőre dorintie ale poporului românesc din acésta monarchie. Prim'a scóla de fetitie de caracteru mai superioru s'a deschisu in ace'a di, „scól'a civila de fete cuinternatu“ a asociatiunei transilvane.

Comitetulu asociatiunei, asociatiunea in-s'asi, inteligenti'a româna, natiunea intréga au avutu poternice cuvinte de a se bucurá de acestu evenimentu, de a-lu inregistrá între cele de frunte in desvoltarea nóstra culturala.

Dupa multe si fatigióse greutáti, a cároru mai de aprópe indicare urmeza la altu locu, asociatiunea nóstra în dîu'a numita si-a vediutu încoronatu celu mai stralucitu opu alu binecuvântatei sale activitati de 25 ani.

Multu si netagaduitu bine a făcutu asociatiunea prin nobil'a si pacînic'a ei munca de unu patrariu de secolu! Multe si frumoše suntu rezultatele dobândite de dêns'a! Că-ci o parte bunisióra din clas'a nóstra culta de astádi este creatiunea asociatiunei transilvane; si totu asociatiunea transilvana a pusu si basa creării unei clase de midilocu, a cărei lipsa totu atátu de sêmtitóre erá mai înainte, cá si lips'a clasei culte! Stipendii pentru tinerimea studiósa, ajutóre pentru meseriasi, scoli subventionate, premii pentru incuragiarea activitáti literare si pentru trezirea gustului de munca pe tóte terenurile, pe cari unu poporu doritoriu de cultura trebue se le umble, — éta cum 'si intielege asociatiunea scopurile sale!

Se nu uitamu nici ace'a, că între împregiurarile de fația, asociatiunea transilvana este uniculu locu, care ne intrunesce pre toti, fára considerare la diferitele nuantiari ale vietii nóstre publice si sociale. Toti Români

din tóte pàrtile tierii tóte aspiratiunile si vederile se unescu si cu poteri unite lucra pentru ajungerea nobilelor scopuri ale asociatiunei, pre cari toti le imbraiosiéza si nimenea nu le combate. Tóte deosebiri de vederi si deprinderi disparu, cându e vorba de asociatiunea transilvana; ér' adunarile ei anuali suntu cele mai frumoše festivitati nationale, cari in dragoste si fratíe unescu pe toti Români!

Mari suntu aceste merite si vrednice suntu se lege de inim'a fie-cărui Românú sórtea si prosperarea asociatiunei!

Dar' nici unulu din titlurile ei de glorie nu justifica atátu de maretiu numele ce si l'a datu, decátu institutulu, ce cu atâtea jertfe l'a infintiatu pentru crescerea fetitieloru nóstre, a fiitóreloru mame române!

Cându asociatiunea transilvana s'a destinatu pentru „literatur'a româna si cultur'a poporului românú“, si-a datu bine sém'a, care suntu cele mai ardietőre trebuintie ale némului nostru, si dupa aceste si-a indreptatu lucrarea:

A vediutu mai ántáiu, că pentru a poté satisface multeloru recerintie, cari se impun unui poporu de cultura, pentru a ne poté afirmá in viéti'a publica fația cu celelalte neamuri, ce locuescu in acésta tíera, a trebuitu se ne creámú înainte de tóte o clasa de bãrbati cu cultura superióra, o clasa de bãrbati luminati si experti in tóte speciile de lucrare literara si científica.

A vediutu mai departe, că prim'a si cea mai indispensabila conditiune unei vietii culturale, este bunastarea materiala. Dar' modulu de a aduná avere, cunoscutu parintiloru nostri, nu mai erá de ajunsu. Plugulu si sap'a nu eráu in stare a garantá natiunei unu excedentu de capitalu nationalu, din care

se potemu redică clădirea culturii noastre. Trebuiau deschise noúe isvóre de venit, mai bogate, mai roditóre si accesibile pentru mai multi. Asociatiunea a recunoscut, că munc'a sêrguitóre si inteligenta ne garantéza aceste isvóre, că ea este o bogatie, toúu atátu de pretiósá cá si proprietatea. Dreptu ace'a pre lângá avitic'a indeletnicire a plugaritului, ea a introdusu si a incuragiatu imbraçiosiarea meseriloru. Aceste au menirea se inainteze bunastarea nóstra si se produca acelu excedentu de capitalu nationalu, pe care singuru numai se póte întemeiá viétia culturala.

Netagaduitu că mai potrivite cai pentru realisarea marilor s'ale probleme, asociatiunea nu a potutu se afe! Dar' o societate de cultura, nu are menirea a produce numai, ce'a-ce numimu cultura. O clasa culta, superpusa cá o patura straina pe massele brute ale unui poporu, nu garantéza, nu póte garantá fericirea poporului. Din contra prea usioru ea póte se fericésca pe cei puçini in contulu celoru multi, se introduca o casta privilegiata, care exploatéza massele in detrimentulu gloriei si a reputatiunii nationale.

De ace'a a produce cultura este numai o parte a problemei; cealalta totu atátu de importanta si totu atátu de difícila este: a respândi cultur'a, a o face accesibila pentru toti membrii natiunii.

„Asociatiunea transilvana“ a intielesu acésta parte a problemei.

Dovada ingrigirea ei neintrerupta pentru scolile nóstre si cea mai eclatanta dovada dintre tóte dovedile — scól'a de fete din Sibiiu!

Cine póte mai cu succesu se respândésca binefacerile culturii in publiculu celu mare alu natiunii decâtu femei'a? Cine póte se dee culturii farmeculu celu mai ademenitoriu, indigenatulu celu mai veritabilu, cine póte se-i dee viétia, se o prefaca in carne si in sânge, se-i imprime nimbulu individualitatii nationale — mai bine...? Scolile de baieti si stipendiile de universitate ne dáu barbati culti, luminati si folositori. Dar' de societate culta nu póte fi vorb'a, cáta vreme nu ne amu ingrigitu de cultivarea femeii. De ace'a dícu, că cea mai imperativa necesitate in viétia nóstra culturala a fostu unu institutu bine organisatu pentru crescerea femeii si de ace'a amu dísu, că celu mai necontestabilu

dreptu la titlulu de societate pentru cultur'a poporului románu si l'a câsigatu asociatiunea transilvana atunci, cându a datu natiunii unu astfeliu de institutu.

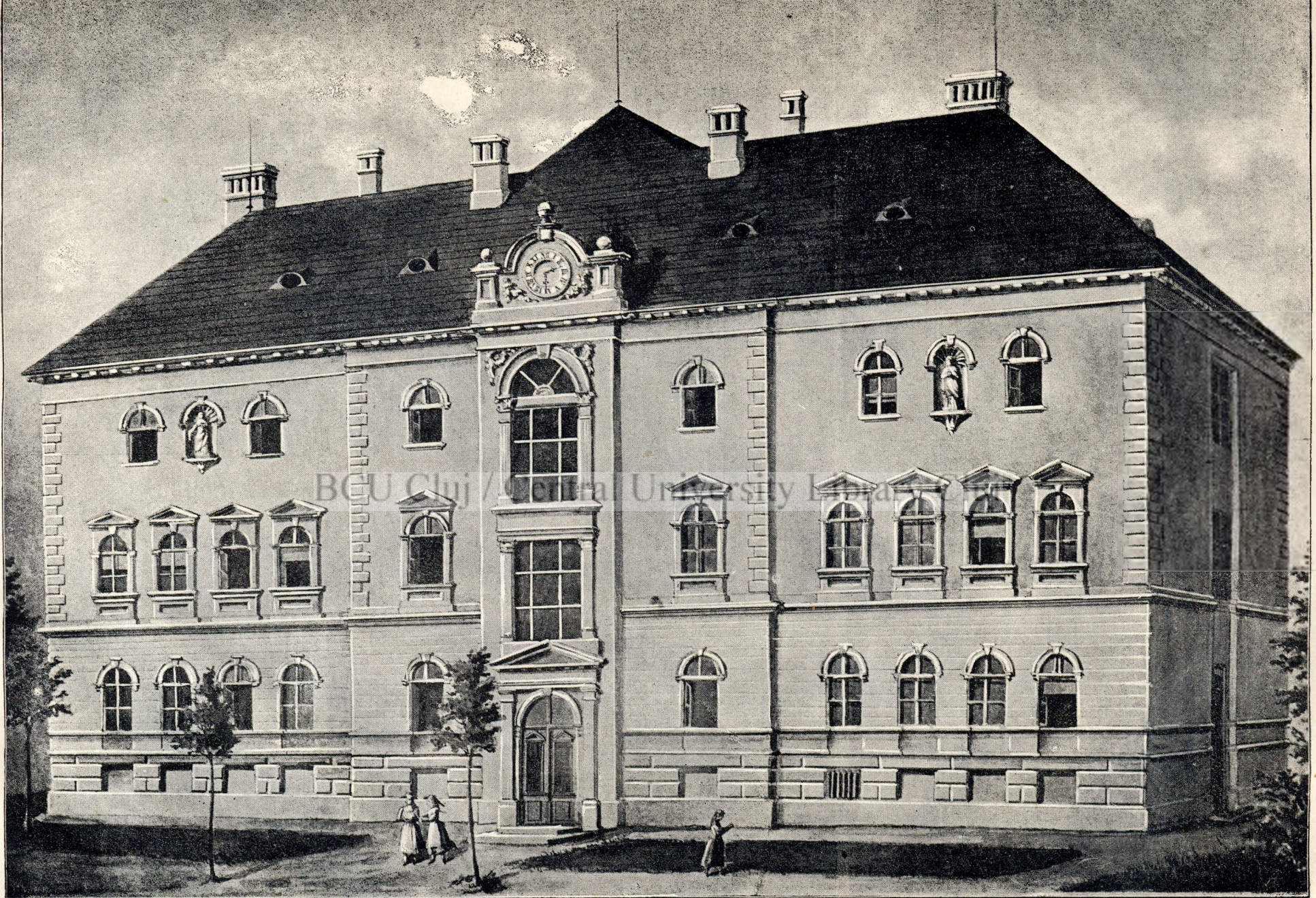
Famili'a este bas'a societatii, prin urmare o societate culta presupune familii culte. Sciutu este inse, că femei'a impríma familiei caracterulu seu. Barbatulu póte fi cátu de vrednicu, cátu de muncitoriu si inteligentu, vrednici'a si inteligenti'a lui fórte puçina influentia va avé la elu acasa. Acasa este domeniulu femeii, individualitatea ei, gândirile si sêmtirile, idealurile, credintiele si aspiratiunile ei domnescu si suntu hotarítóre in preajm'a cásii, in familie, intre copilasii crescuti de dêns'a si in societatea, din care face parte! Si apoi totu femei'a este elementulu, care in prim'a linie hotaresce sórtea, viitoriulu societatii. Că-ci ea este crescatórea copiiloru, prim'a si cea mai important'a plasmuitóre a generatiuniloru viitóre.

Nu au pretentiunea, de a fi lucruri noúe, cele insirate aici. Le scie si le recunósce tóta lumea. Nimenea intre Románi nu este, care se nu fie convinsu că societate culta si viétia culturala, fàra femei culte nu suntu cu potintia. Crescerea femeii este prin urmare pétra fundamentalá a desvoltării nóstre nationale si este totodata garanti'a cea mai buna pentru viitoriulu nostru. Cátu de multu suntu petrunsi Románii de aceste adevèruri, m'amu convinsu din bucuri'a generala, cu care a fostu intimpinata deschiderea scolii infintiate de asociatiunea transilvana si viíulu interesu, cu care publiculu nostru urmaresce sórtea acestei scolii — acumu dejá, abiá unu anu de díle dupa infintiarea ei.

Acestu interesu, acésta portare de grigie, m'a indemnatu si pe mine se ascultu onorificei provocari a marinimosului editoriu alu acéstei brosiuri si se punu in façia publiculu nostru románescu o scurta descriere a caracterului, organisatiei si localitátiloru scolii, din cestiune, precumu si o scurta reprivire asupr'a datelor infintiarii ei.

\* \* \*

Nu e vorba, si pâna acum'a s'au ingrigitu parintii Románi de crescerea copiiloru loru. In registrele scoliloru de fete, pe la institute private si in monastiri aflamu cu sutele numele copiiloru románe. Se potrivesc



## SCOL'A CIVILA DE FETE CU INTERNATU

redicata in Sibiu prin Asociatiunea transilvana pentru literatur'a româna si cultur'a poporului românu.

— Faciad'a de catre parculu orasiului. —



SCOL'A CIVILA DE FETE CU INTERNATU

redicata in Sibiu prin Asociatiunea transilvana pentru literatur'a româna si cultur'a poporului românu.

— Faciad'a de catra curte (ocoln). —

inse educatiunea si instructiunea, pe care o primescu fetitiile române in instituttele straine de tôte categoriile cu trebuintele nôstre? ✓

Nu dîcu se fimu nerecunoscatori. Cîta vreme n'amu avutu altu expedientu, amu dusu copii si copilele nôstre la scoli straine, si multi barbati vrednici si multe mame venerabile amu primitu din scolile straine.

Poporu tîneru, cumu suntemu, avemu se fimu recunoscatori scoliloru straine, cari ne-au introdusu si pe noi in viétia culturala. Dar' tocmai pentru-câ suntemu poporu tîneru, nu avemu tîmpu de pierdutu. Tocmai pentru-câ numai de curîndu amu intratu in cétia popóreloru europene, avemu se incordâmu poterile neasemênatu mai multu, pentru-câ se nu remânemu înapoi ci se tiînemu pasi egali cu popórele, a càroru trecutu a fostu mai fericitu decâtu alu nostru.

Toti factorii, cari constituiescu viétia culturala, trebuie se ni-i formamu asiá, cá ei nu numai in extensiune, ci si in intensiune se produca rezultatele cele mai bune.

Intre acesti factori primulu si celu mai de capetenie locu 'lu ocupa *instructiunea publica*.

Popóre, cari se afla in culmea dezvoltarii timpului presentu le vedemu aducându cele mai mari jertfe pentru promovarea instructiunii publice. Tóta lumea este convinsa, cá dela ingrigirea si organisarea scoliloru depinde viitoriulu omenimei.

Ei bine, daca si popórele cele culte cugeta si facu astfeliu, cu câtu mai multu suntemu noi datori se facemu scól'a obiectu alu primei nôstre preocupatiuni!

Si cum amu dîsu mai susu, nu numai in extensiune, ci mai alesu in intensiune trebuie se functioneze bine aparatulu instructiunii nôstre publice. Nu avemu se ne i'grigimu numai de ace'a, cá tinerimea nôstra se primésca instructiune si educatiune in scóla, ci mai alesu trebuie se portamu de grige, cá ce'a ce primesce se fie la culmea perfectiunii possibile.

Acum'a ori ce se va dîce despre scolile straine, unu lucru remâne mai pre susu de tóta indoial'a: *Nici odata o scóla straina nu este in stare se implinésca educatiunea copilului românu, cu succesulu, care se pôte acceptá dela scól'a româna bine organisata!*

Se presupunemu, cá in adeveru copii si copilele nôstre primescu in scolile straine o

crescere buna atâtu in ce'a-ce privesce dezvoltarea loru intelectuala, câtu si cea morala. Cu tôte aceste, chiar' si in casulu acest'a, care este celu mai favorabilu, crescerea straina 'si are pentru noi pàrtile s'ale rele:

In scolile straine nu se tiîne contu de firea nôstra particulara românesca, de individualitatea nôstra nationala, séu déca se tiîne contu, se tiîne in intielesulu celu reu, se lucra din adinsu pentru suprimarea loru.

Trecutul nostru, traditiunile nôstre, intrég'a bogatie a vietii sufletesci, idealurile cele mai scumpe ale poporului românescu remânru necunoscute pentru tînerulu crescutu in scoli straine. Elu ese in viétia saturatu de lucruri, de idei si simpatii, pre care firea neaosie si nealterata a Românuului nu le cunósce si nu le sîmte. "Ti numera pe degete tôte fasele, tôte momentele mai insemnate din trecutul altoru popóre, ér' despre némulu seu propriu nu scie nici atât'a, câtu scie tîeranulu dela câmpie din povestile si cântecele audîte dela betrâni. Elu nu este in stare se-ti esprime corectu o frasa se concépa o idee in limb'a pàrintiloru sei, cá-ci mereu este preocupatu si alteratu de limb'a in care si-a facutu crescerea.

Dela asemenea ómeni, cum se pôte acceptá iubire, tragere de inima si interesu pentru poporulu seu? — Déca elu nu a invetiatu de micu se se insufletiesca pentru binele si prosperarea natiunii s'ale, cá omu mare nici-odata nu va mai cunósce entusiasmulu nationalu si elu, ori câtu de indemanatecu si onorabilu cá omu privatu, cá membru alu natiunii va devení unu egoistu rece, care numai de interesele s'ale va portá grige. Câtu de dese suntu exemplele de felulu acest'a in societatea nôstra!

Si inca e bine, déca se intêmpla numai atât'a! De multe-ori inse urmarile suntu si mai rele. Onóre némului nostru, cá nu suntu multi fii rataciti ai lui, cari l'au parasitu séu suntu chiar' in dujmanie cu elu. Ér' acei'a, cari suntu, au devenitu ce'a-ce suntu in urm'a crescerii gresite din scolile straine. Acestu capitolu tristu 'lu amintescu numai in trécatu, cá-ci nu are locu in cadrulu acestei serieri.

Pana aici amu presupusu, cá e buna in sene crescerea, care o primesce tinerimea nôstra in scolile straine. Buna se fie, dar'



dupa-ce ea instrainéza pre copilu séu 'lu tiéne celu puçinu departe de limb'a, trecutul, firea si bogati'a sufletésca a némului seu, pentru noi nu mai este buna. Cà-ci cumu voimu se intemeiamu o societate culta românesca cu ómeni crescuti ast'feliu? Cum voimu se le inspiramu interesu pentru cauzele unui poporu, pre care ei nu-lu cunoscú? Cum voimu, cá acesti'a se muncésca si se sacrifice pentru némulu loru, a càrui lipsuri, neajunsuri si suferintie li suntú straine? Cumu voimu se seinsufletiésca la audiulu margaritareloru literaturii nóstre, a càrei motive nu le sêmtu, ei — care in tineretie au gustatu numai conceptiuni crescute pe altu terenu si in alte conditiuni?

Ast'feliu de ómeni, cari n'au sêmtú vibratiunile nealterate ale inimii românesci, cari nu-si cunoscú mai bine némulu loru propriu decâtú pe ori-care altu poporu din lume, nu suntú meniti se continue oper'a desvoltarii nóstre nationale, cà-ci chiar si cu cele mai bune intentiuni, nu suntú in stare se o faca.

Fórte usioru se póte inse intêmplá, cá chiar' si caracterulu individualu suferé scaderile, cari resulta din crescerea in scoli straine. Càci greutatile, impuse de limb'a, pre care elu la inceputu nu o cunósce, in fórte multe casuri lips'a de bunavointia din partea crescatoriloru si multe alte cauze 'lu potú aduce in paraginire, si in locu de educatiune morala, se póte intêmplá, cá decadenti'a morala se fie resultatulu jertfeloru aduse de bietii parinti!

De tóte aceste perspective dureróse vomu scapá, séu celu puçinu vomu miciorá in modu esentialu posibilitatea loru, déca vomu dá tenerimei nóstre crescere românesca in scoli românesci.

De aceste consideratiuni au fostú condusi barbati conducatori ai „associatiunei transilvane“, cândú au decretatu infintiarea scolii de fete din Sibiu.

Si trebuie se recunóscemu, cá in impregiurarile actuale interesulu pentru crescerea genului femeescu trebuiá se primeze cestiunea crescerei tinerimei barbatesci.

Las', cá scoli de baeti de totu feliulu avemú mai multe si cá togmai fetele nóstre au fostú silite se-si urmeze cursulu scolaru mai fara esceptiune totu la scoli straine. Las', cá tocmai femeile române au fostú pana

acuma crescute mai numai in idei straine si aprópe cu deseversire au fostú lasate in necunoscintia in ceea-ce privesce limb'a, literatur'a, istori'a, traditiunile, ba chiar' si extinderea teritoriala a poporului românescu. Las', cá in viéti'a practica intêlnimu femei române, cu deosebire in pãrtile mai expuse, cari nu suntú in stare se exprime nici cele maifu ndamentale notiuni din sfer'a lorú de activitate in dulcea limba românesca. Las', cá in fórte multe casuri deosebirea culturala intre femeia si barbatu este prea mare, prea nenaturala — tóte consideratiunile aici insirate suntú momentuóse si singure ele ar' fi in stare se justifice silintiele, ce si le-a datú asociatiunea pâna a infintiatu scól'a s'a, dar' tóte aceste suntú numai lucruri secundare, déca considerámu, ceea ce am amintitu la inceputu, cá femei'a cá mama si cá soçia este primulú factoru alu vietii culturale; ea mai alesu alcatuesce societatea culta, ea este celu mai puternicu si mai eficace elementu respânditoriu alu culturei si crescându-si copii ea pune bas'a viitorulu natiunei.

Dar' pentru cá femei'a se póta implini acés-ta grandiósa misiune, pentru cá ea se póta fi in societate, ceea ce sórtea a merit'o se fie, trebuie se fie partasie de educatiunea cuvenita.

Educatiunea femeiei este datorinti'a primordiala a unui poporu aspiratoriu de cultura. „A educá o fata este a educá famili'a si prin urmare societatea, fiindu cá bas'a societatii este famili'a. a carei armonie este femei'a. A cresce o fata este oper'a cea mai insemnata si mai nobila.“\*)

Modulu de educatiune a feteloru nóstre usatu pana acumú, adeca crescerea in institute straine, nu a fostú celu mai perfectu, ba dupa cum amú vediutu mai susu, in multe privintie a fostú stricatosu.

Din tóte punctele de vedere, cea mai buna crescere numai scolile românesci o potú dá feteloru române.

Petrunsu de acestu adeveru comitetulu asociatiunei transilvane in raportulu seu catra adúnarea generala din Brasiovu in 29. Augustu propune infintiarea scolii de fete cu urmatórele cuvinte:

\*) I. C. Dragescu „*Maternologi'a*.“ (Constanti'a 1881) pag. 10.

„Pentru cultivarea secului barbatescu avem, desi nu multe, totusi câteav'a institute mai inalte, avem stipendii si ajutóre pentru diferite specialitati, dar' n'avemu inca nici unu institutu pentru cultivarea secului femeescu. Fetele de parinti tierani in conditii mai bune, cari asemenea fratiloru lor ar' voi se urmeze unu cursu de invetiatura mai inalta, alaturea cu fetele clasei mai culte ale societatii nóstre, voindu a se redicá in cultur'a loru preste nivelulu generalu, trebuie se cerceteze scóle publice séu institute private straine. In multe din aceste voru fi invetiându cev'a de folosu, in altele suntu inse numai exploatate in privinti'a materiala séu servescu proselitismului de diferite colori cá obiectu de incercari pagubitóre. Chiar' si in scoli straine, conduse de persóne conscientiose si seriose si unde dar' fetele nóstre voru invetiá cev'a folositoriu, a buna séma unu lucru nu 'lu invétia de locu séu fórté superficialu, adeca: a se sêmtí cá fiecare fibra din totu trupulu si din totu sufletulu cá o parte din multu incercatulu si multu ispititulu intregu, numitu poporulu românu. Mari si multe au fostu scaderile, ce au resultat pentru Români din neingrigirea de o cultura mai temeinica a secului femeescu si cu tempulu, cu câtu lumea giurulu nostru progreséza mai multu, cu atâtu din mai mari si mai pagubitóre voru deveni acele scaderi. Este dar' prea la tempulu seu, cá se cugetamu mai seriosu la o cultura mai intensiva a secului femeescu, cá ast'feliu fetele de adi, mamele de mâne, petrunse de insemnatatea inaltei misiuni, ce au de a implini cá cetatiene ale statului si cá Române, se devina adeverate preotese ale sanctuarului incredintiatu loru si se aiba la indemâna si mijlócele intelectuale pentru a poté implini sacr'a loru misiune . . .“\*)

*Pentru a dá parintiloru români ocaziune de a impartasi pe ficele loru de cea mai buna crescere posibila, pentru a ferí pe fetele române de multele pericole nationale si etice ale instituteloru straine, s'a infiintiatu scól'a de fete din Sibiiu*

Nu e vorba, acestu institutu cu tempulu nu va fi deajunsu pentru unu poporu de trei milióne. Dupa cum dice binemeritatu primu

\*) »Transilvani'a« 1883. pag. 120.

secretariu alu „Associatiunei transilvane,“ veneratulu nostru G. Baritiu,\*) scól'a de fete a asociatiunei este a se privi numai cá unu inceputu facutu intr'o directie buna. Trebuintiele viitoriului voru mai creá si alte institute, ér' pâna atunci celu din Sibiiu va implini lipsele cele mai sêmtite si va cresce unu numeru de femei zelóse, cari voru respândi dorulu de crescere si cultura românesca in tóte pàrtile.

Ce se tiene de organizarea si conducerea scolii, cari ne preocupa, avem se observâmu urmatórele:

Pentru a satisface recerintieloru impuse de legile si ordinatiunile statului, scól'a de fete a asociatiunei s'a organizatu dupa modelulu celor sustienute de statu. Ea se tiene de categori'a scoliloru asiá numite civile, in care se primescu eleve, cári au trecut cursulu de 4 ani a scolii elementare séu primare. Planulu de invetiamentu este acelu usitatu si in scolile de statu, dupa cum de sine se intielege cu cuvenita consideratiune la limb'a românesca.

A intrá aici in detaiurile planului de instructiune, credu cá nu ar' fi la locu, de vreme ce ace'l'a s'a publicatu in mai multe rënduri, parte in brosiura separata, parte in „Transilvani'a“ precum si in programulu anualu alu scolii.

Accentuezu aici numai atât'a, cá limbiloru moderne li s'a lasatu importanti'a cuvenita intr'unu institutu de fete.

Limb'a magiara se propune in tóta extensiunea prescisa de lege. Asemenea si limb'a germana si cá studiu facultativu si cea franceza se cultiva cu ingrigire; si printr'unu metodu practic si prin exercitii de conversatiune se dà tóta silinti'a cá elevele se si le insusiésca ast'feliu, cá se póta vorbí intr'ênsele.

Dupa rezultatele primului anu, potemu sperá, cá se va ajunge si acestu scopu si prin urmare nu voru mai avé locu temerile parintiloru, cari 'si duc fetele la scoli straine, pentru cá se invetié limbi.

Pe lângá scóla, de forte mare importantia este internatulu impreunatu cu scól'a. Aici elevele venite din locuri straine suntu adăpostite in localitati spatióse construite con-

\*) »Transilvani'a« 1887. pag. 9—11.

formu tuturoru reguleloru pedagogice si igienice si stau sub ingrigirea cea mai conscientioasa a valorosei directore si a guvernaneloru, sub a caroru conducere este pusu internatul. In privintia acest'a, nu credu, ca se va afla parinte, care se nu fie multiamitu cu localulu, ordinea si disciplina, precumu si cu intretinerea copileloru.

Sengur'a obiectiune, ce s'a facutu din unele parti este, ca tacs'a de internatu in raportu cu starea nostra materiala este cev'a cam mare. Nu cercetezu intru catu este fondata acest'a obiectiune, lasu la o parte impregiurarea, ca puține familii si case private, caror'a se pote incredintia fara grigie supraveghierea copileloru, le voru primi in pensiune cu pretiuri mai mici; concedu ca da, este cam scumpa intretinerea din internatul scolii asociatiunei. Se nu uitamu inse unu lucru. Asociatiunea a sacrificatu si va mai sacrificá inca multu pentru infiintierea si sustinerea acestei scolii, pentru crescerea feteloru române.

Credu, ca este echitabilu de a acceptá, ca deca asociatiunea nu a crutiatu jertfele, cu atatu mai puținu le voru crutiá parintii, cându este vorb'a de crescerea copileloru române.

Si apoi pretiurile de internatu nu suntu ficsate pentru vecie. Depinde dela numerulu eleveloru, dela spriginulu publiculu, ca ele se póta fi reduse. Atat'a va crede ori si cine, ca „Asociatiunea transilvana pentru literatur'a româna si cultur'a poporulu românu“ nu va exploata pe publiculu seu, ci va face toate inlesnirile posibile.

Numele persóneloru, cari conduc si facu instructiunea la institutul asociatiunei inca s'au publicatu in mai multe rânduri si le presupunu sciute de onoratiu cetitori.

Directorulu Dr. D. P. Barcianu, bine meritatululu fostu alu doilea secretariu alu asociatiunei, unu barbatu zelosu, muncitoriu si eminentu omu de scola, garantéza pe deplinu directiunea, in care este condusu institutul. Ar' fi de doritu, ca se-lu vedemu multa vreme in fruntea institutulului!

Directór'a internatulului Baronés'a Elen'a Popu, o dama cu anima nobila si cultura superióra, care din iubire si devotamentu s'a consacratu grelei misiuni de a substitui pe maicele copileloru, in anulu primu alu activi-

tatii s'ale a documentatu, ca alegere mai potrivita decatu in persón'a D.-S'ale nu s'ar fi potutu face.

Ca profesori, profesóra si guvernante s'au alesu si angagiatu cele mai apte persóne, din câte au concuratu, profesorii in specialu toti cu pregatire academica.

Instructiunea musicala se afla parte in mânilu, parte sub conducerea recunoscutulu maestru, a dlui profesoru G. Dim'a dela institutul Andreanu din Sibiu.

\* \* \*

M'amu incercatu intru catu mi-a fostu posibilu, se aretu scopulu, in vederea carui'a s'a infiintiatu scola de fete a asociatiunei transilvane precumu si caracterulu ce i-s'a datu si mânilu caror'a este concedinta.

Acumu, cându ea a inceputu a s'a activitate si preste curundu va incepe a-si reversá binefacerile s'ale asupr'a societati române din acesta monarchie, totu Românulu de anima se va sêmti datoriu cu recunoscintia fația cu valorós'a corporatiune, care a infiintiat'o si o sustiene.

Er' deca ne damu sem'a de multele dificultati, cari au premersu deschiderii ei si aprețiamu modulu, cum asociatiunea si comitetulu ei au cumpenitu si au studiatu fie-care pasu facutu in acesta privintia, atunci sentimentulu nostru de recunoscintia se potentiéza.

Credu prin urmare, ca facu cetitoriului unu serviciu, deca lasu se urmeze aicea datele mai importante relative la infiintierea institutulului de fete din Sibiu:

Adunarea generala din 1882, tienuta la Deesiu a votatu 20.000 fl. pentru acuirarea unei case in Sibiu pe sem'a asociatiunei transilvane. In Decemvrie alu acelu anu comitetulu asociatiunei, insarcinatu cu implinirea conclusului de mai susu, a cumperatu deja realitatea din strad'a morii nr. 8, consistátore dintr'o casa cu mai multe apartimente asediate pe unu arealu spatiosu si luminos, situatu in loculu celu mai potrivit in centrulu orasiului. Acesta realitate a fostu cumperata cu 27.500 fl., cu 7.500 fl. mai multu decatu a votatu adunarea generala. Indemniasarea pentru sum'a trecuta preste preliminaru s'a datu de catra adunarea generala din Brasiovu.

Avendu acesta realitate, comitetulu asociatiunei numai de catu s'a gânditu in tota

seriositatea la clădirea unui edificiu de școală. La 25 Aprilie 1883 elu exmíte o comisiune, care se studieze cestiunea și se raporteze, în ce modu s'ar' poté folosi mai potrivitv realitatea cumperata pentru instalarea unei școli — în prim'a linie de fete.

La 10 Iulie 1883 d. profesorul Ioanu Popescu, că raportor alu comisiunii aréta, că parerea acestui'a este, că ar' trebui sè se clădească în frontulu curții de catra parculu orasiului unu edificiu nou, în care sè se instaleze o școală superióra de fete cu internatu. Spesele clădirii, după parerea comisiunii s'ar' poté acoperi din fondulu pentru infintiarea unei academii române de drepturi, care se administrá de asociatiune și ajunsese la sum'a de 20.000 fl. v. a. Comitetulu intra în vederile comisiunii și hotaresce a propune adunarei generale procsime convertirea numitului fondu pentru clădirea școlii propuse, ér' membru comisiunii d. B. P. de Harsianu, declinându dela sine responsabilitatea pentru acésta hotarîre, insinua votu separatu și se declara pentru sustinerea intacta a fondului academiei de drepturi.

Venindu cestiunea înaintea adunarei generale din Brasiovu, la 31 Augustu 1883, la propunerea d. V. Babesiu, acésti'a hotaresce contopirea fondului academiei cu fondulu asociatiunii și din fondulu ecumulatu votéza 30.000 fl. v. a. pentru clădirea unui edificiu de școală.

Adunarea generala din Brasiovu, cându a decretatu fusionarea fondului academiei de drepturi, n'a facutu altu-cev'a, decâtu a tienutu contu de impregiurarile actuale. Astadi nimenea nu se póte cugetá seriosu la infintiarea unei academii române de drepturi în Transilvani'a. Abstragându chiar', că legile fundamentali ale statului nu ar' permite asemenea lucru, sustinerea unei academii ar' reclamá capitaluri mari precându fondulu academiei în mai multu de 20 ani abia ajunsese la sum'a de 200.000 fl. v. a. cari nici pentru unu budgetu anualu nu ar' fi de ajunsu.

De altmentrelea nici aderentii infintiarei academiei de drepturi n'au se fie nemultiemitii. Fondulu respectivu nu este pierdutu, ci numai fusionatu în averea asociatiunii. Déca cândv'a alte impregiurari mai bune ne voru apropiá de realizarea acestei intentiuni frumóse, o sè se regasésca și fondulu academiei.

Pâna atunci cu puçinu optimismu potemu sperá, că va realizá și asociatiunea cele 20.000 fl. împreuna cu interesele lor.

Pe bas'a hotaririi adunarei generale din Brasiovu, comitetulu asociatiunii esmíte la 18 Septemvrie 1883 o comisiune compusa din domnii bar. Ursu, P. Cosma, Ioanu Popescu, Visarionu Romanu și Eugenu Brote, care se studieze cestiunea și se raporteze, cum are sè se puna în lucrare conclusulu adunarei generale.

Urméza apoi unu lungu siru de pertractari cu magistratulu orasiului, cu oficiulu comitatensu și cu ministerile de finantie și justitie, a caroru scopu erá de a obtiené permisiunea sè se delature zidulu și redicatur'a de paméntu, cari tiermurescu curtea asociatiunii de catra parculu orasiului. Aici unde se afla zidulu acest'a, erá intentiunea de a redicá noulu edificiu. Tóte silintiele comitetului au remasu zadarnice, permisiunea dorita nu s'a datu și zidulu și redicatur'a, nisce remasitie ruinate, medievale, cari nici frumóse, nici de vr'unu folosu nu suntu, au remasu pâna în diu'a de astadi.

Intr'aceea comitetulu însărcinase pe arhitectulu Eder din Sibiiu se faca o schitia, după care aveá sè se faca planulu definitivu de clădire.

La 27 Iunie 1884 schiti'a este gat'a și comitetulu hotaresce, că după dên's'a sè se faca planulu detaiatu. Totu în ace'asi di se însărcinéza domnii bar. Ursu, Ioanu Russu, Ioanu Popescu, Dr. Ilarionu Puscariu și Dr. D. P. Barcianu, că se faca unu proiectu de organizare alu școlii.

La 7 Augustu 1884 d. Eugenu Brote, raportéza, că planulu de clădire este gat'a. După acest'a edificiuulu celu nou este a se clădi în curte cu încaperi pentru o școală cu 8 clase, internatu și celelalte încaperi trebuintióse. Spesele preliminate eráu de 57.348 fl. 19 cr. În dimensiunile, cari s'au aflatu necesare a se dá edificiuului, cele 30.000 votate pentru clădire de catra adunarea generala din Brasiovu, s'au gasitu insuficiente. D. E. Brote, că raportor alu comisiunii de clădire, în numele acestei'a propune mai departe, că plusulu de 27.348 fl. 19 cr. sè se realizeze în modulu urmatoriu: 10.000 fl. sè se mai dee din fondulu asociatiunii, ér' restulu sè se iá împrumutu séu dela asociatiune, séu

dintr'altu locu si sè se restituie cu tempulu din rezultatulu unei colecte, ce are sè se faca in publicu.

Dupa lungi desbateri in dóue siedintie consecutive, comitetulu primesce propunerile comisiunei si la 17 Augustu 1884 raportéza adunarei generale din Orastie in sensulu acest'a.

Adunarea generala inca intra in vederile comitetului, mai votéza 10.000 fl. din fondulu asociatiunei si incuviintiéza toti pasii facuti de comitetu.

La 3 Septemvrie 1884, comitetulu hotaresce a se publicá unu apelu catra publiculu românu pentru facerea de colecte in folosulu scolii. Colectele s'au facutu, dar' dorere nu au produsu rezultatulu doritu.\*)

De si in adunarea generala din Orestie se pareáu dejá tóte pregatite, comitetulu a continuatu a studiá cestiunea. Ivinduse necesitatea, de a se modificá planulu acceptatu, dupa mai multe pertractari urmate cu architectii Maetz din Sibiiu si Mazzuchi din Blasiu, cari inca facusera unele planuri, la 9 Octomvrie 1884 comitetulu hotaresce a escrie concursu publicu pentru facerea planului, in care aveá sè se tiena contu de experientiele facute

La 3 Decemvrie 1884 stáu 9 planuri la dispositi'a comitetului, cari se expunu in biroulu asociatiunei examinarei publice si se supunu unei studii minutióse din partea comitetului, care recuira si ajutoriulu câtorv'a barbati de specialitate straini.

Dupa lungi desbateri si consultari la 3 Decemvrie 1884 comitetulu se vede necesitatu a nu poté primí nici unulu din planurile intrate la concursu, càci de si mai multe din ele eráu lucrate cu talentu si cunoscintia de causa, totusi fara nici o scadere nu erá nici unulu.

Comitetulu inse voiá sè se satisfaca totoror recerintieloru unui edificiu corespundietoriu si spre acestu sférsitu incredintiéza pe architectulu Maetz cá dupa inviatiunile comitetului respective a expertiloru consultati se faca unu planu non, corespundietoriu din tóte punctele de vedere.

In urma la 5 Martie 1885 planulu architectului Maetz este gat'a si aprobatu de

\*) Pana in Iunie 1887 abiá s'au adunatu 7798 fl. 38 cr.; in obligatiuni 200 fl.; in libele de depuneri 932 fl. 43 cr.

comitetulu asociatiunei, ér' numitulu architectu iá in intreprindere zidirea edificiului pentru pretiulu statoritu cu 59.700 fl. v. a.

Scurta vreme dupa ace'a cladirea se incepe si la adunarea generala din Gherl'a in 29 Augustu 1885, comitetulu póte raportá, cá edificiulu este pusu sub coperisiu.

Cu supraveghierea cladirei comitetulu insarcinéza cá barbatu de incredere pe neobositulu seu membru bar. Ursu, ér' cá barbatu de specialitate pe architectulu Müss. Implinimu numai unu actu de datorintia, déca amintimu aici cá acesti vrednici barbati au satisfacutu pe deplinu sarcinei primite. Cu deosebire dlu bar. Ursu a desvoltatu in intregu decursulu cladirii unu zelu neobositu si unu interesu caldurosu, pentru care si-a asigurat pentru totu-de-a-un'a multiemit'a natiunei recunoscatóre. De si betránu si ingreunatu cu multe afaceri, acestu valorosu barbatu dí de dí a supraveghiatu lucrarea, staruindu cá tóte sè se faca precisu si cum se cade.

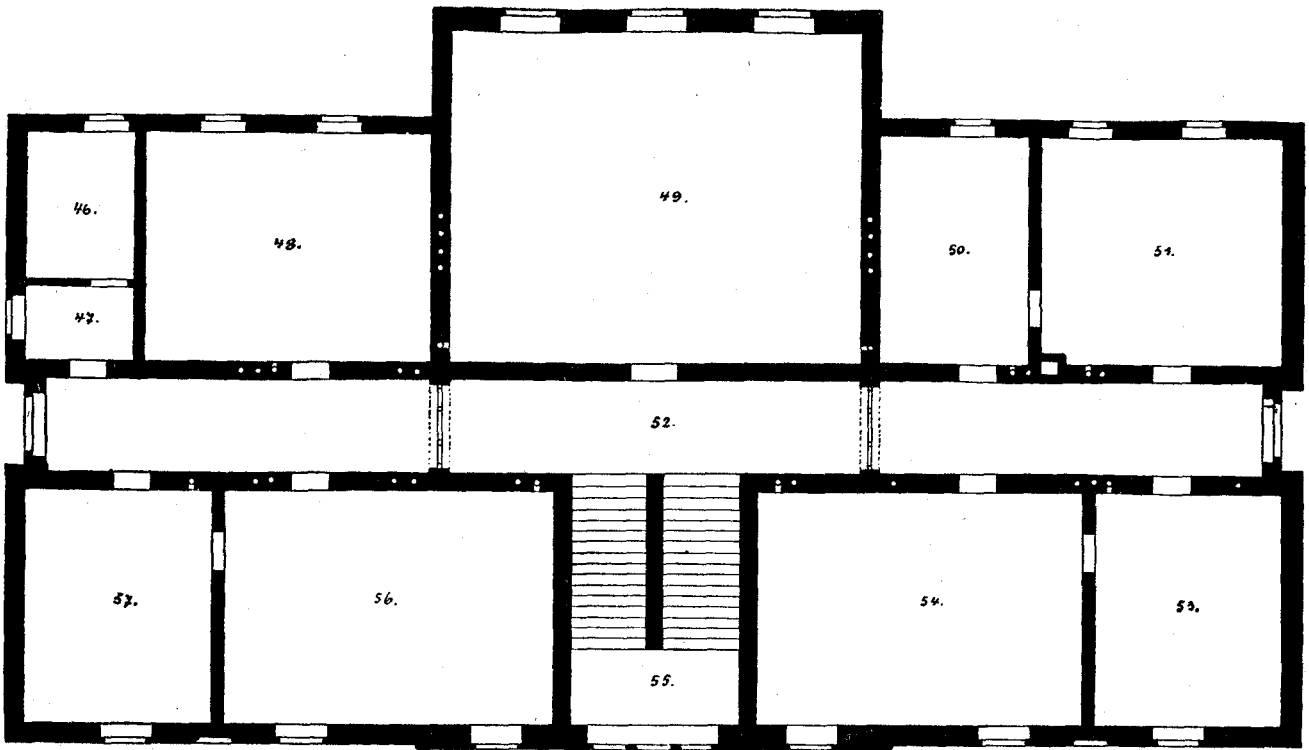
Ce a mai urmatu este de mai puçinu interesu. In vér'a anului 1886 cladirea a fostu terminata si provediuta cu cele trebuintióse, ast'felu cá in urma dupa atâtea silintie, dupa atât'a activitate plina de zelu si abnegatiune, s'a potutu deschide scól'a.

Inca la 11 Maiu 1885 'si presentase si comisiunea pentru organisare proiectulu seu. In acésta privintia amu amintitu deja, cá scól'a asociatiunei s'a organisatu cá scóla civila analogu scoliloru civile sustienute de statu.

Mai amintimu aici, cá totu in cladirea asociatiunii s'a stabilitu si scól'a elementara de fete sustiênta de „Reuniunea femeiloru române“ din Sibiiu, precumu si ace'a, cá in internatulu asociatiunii se primescu si eleve dela scól'a reuniunei. Acést'a din urma este pusa totu sub conducerea directorulu scolii civile, ast'felu cá elevele trecându dintr'o scóla intr'alt'a suntu tiênute totu intr'o atmosfera, totu intr'o directiune si acel'a-si sistemu de crescere, inceputu in scól'a elementara, se continua numai si se duce in deplinire in scól'a asociatiunei. Potemu díce, cá ambele scoli, desí sustiêntute de dóue corporatiuni, forméza numai unu intregu bine sistemisatu si bine condusu.

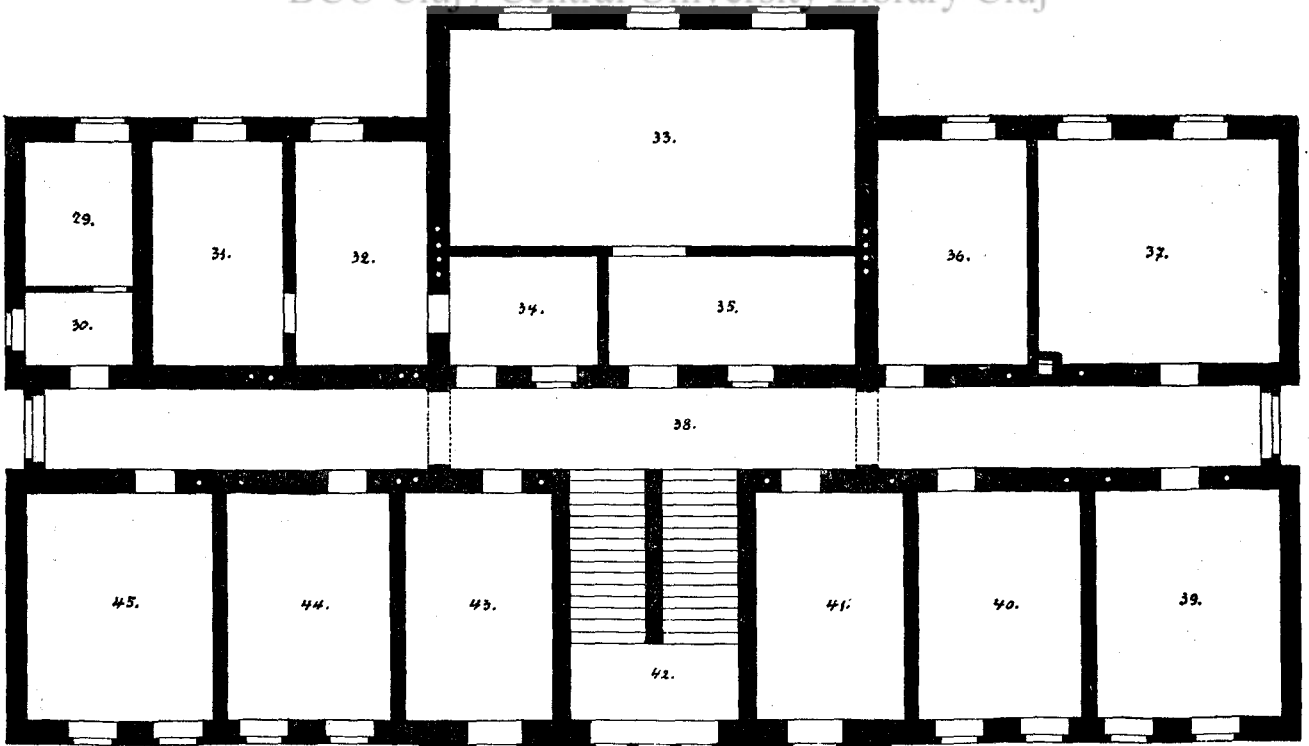
Scól'a „Reuniunei femeiloru române“ din Sibiiu s'a deschisu la 1 Novembre 1883 si

SCOLA CIVILA DE FETE CU INTERNATU A ASOCIATIUNEI TRANSILVANE.

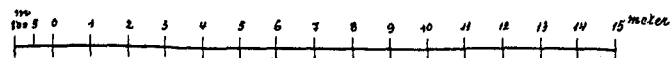


Positiunea interna a etagiului II.

BCU Cluj / Central University Library Cluj

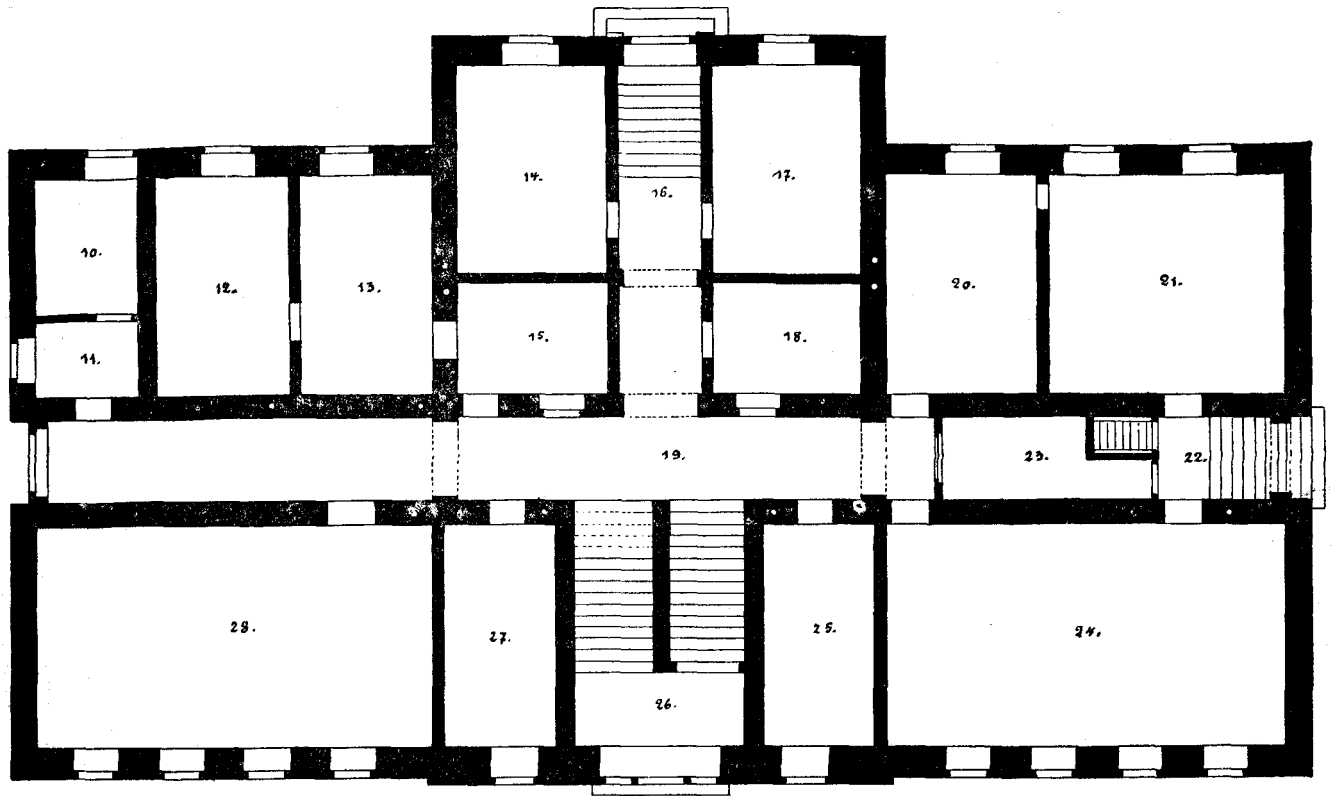


1:200.



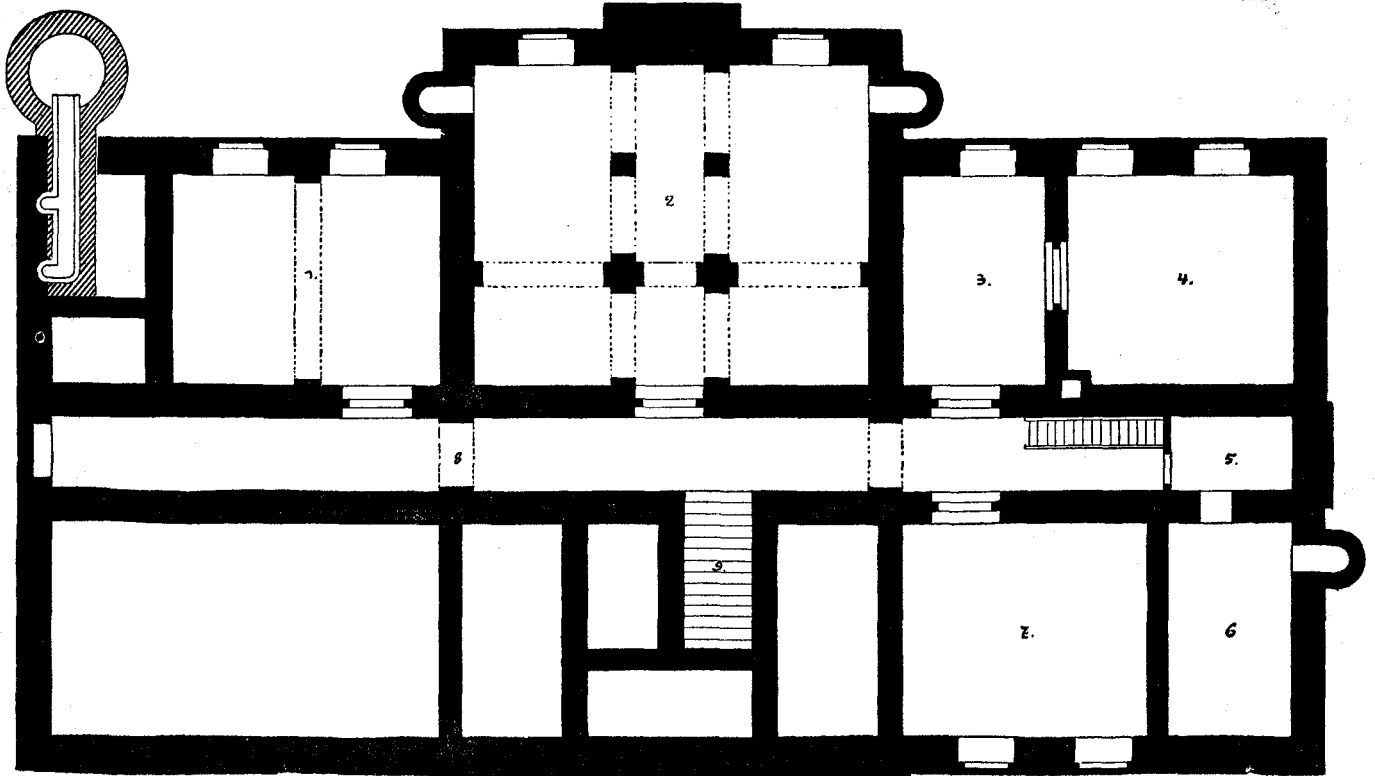
Positiunea interna a etagiului I.

SCOLA CIVILA DE FETE CU INTERNATU A ASOCIATIUNEI TRANSILVANE.

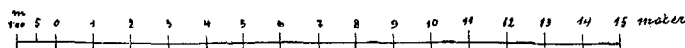


Positiunea interna a localitatilor suterane.

BCU Cluj / Central University Library Cluj



1:200.



Positiunea interna a parterului.

premergătoare a scolii asociatiunii a facutu acestei din urma serviciu atâtu de bune intru pregătirea terenului, încâtu ar' fi necompleta scrierea acést'a, déca nu i-amu recunósce aici meritele.

Cu o staruintia, care merita admiratiunea nóstra, damele române din Sibiu, constituite in reuniune abiá dela 1881, au lucrátu, au adunatu si chivernisitu, încâtu dupa doi ani de activitate 'si vedu realizata intim'a lorú dorintia, de a poté dá copileloru române crescere románésca in scól'a lorú proprie.

Barbatí cá Dr. Barcianu, Dr. Crisianu, I. Slavici si M. Voileanu primescu insarcinarea de a face aprópe gratuitu instructiunea la scól'a reuniunei femeiloru române, a cärei directiune este incredintiata d.-rei Eleonora Tanasescu astadi dn'a Slavici absolventa a renumitei scóle normale dela asilulu Elen'a Dómna din Bucuresci.

Cu aceste poteri didactice scól'a reuniunei progreséza si se maresce treptatu, astufeliu, cá in anulu 1885/6 ea functionéza cu 7 clase.

Deschidiéndu-se apoi scól'a civila a asociatiunei, elevele din clasele superióre ale scolii reuniunei treen in clasele corespondiátore ale celei dintâiu si facu dejá in anulu primu alu existintiei sale posibilu functionarea acesteia in tóte 4 clasele.

Si in acést'a privintia suntú mari meritele reuniunei femeiloru române fácia cu scól'a asociatiunii, dara mai mari suntú déca, consideramu, cá din initiativ'a ei, sub auspiciile profesoriloru angagiati de dên's'a, s'a creatu o directiune scolara, unu publicu de eleve deprinse' a gândí si a invetiá románésce, cari au redusú fórté multu greutatile inceputului pentru tinerii profesori angagiati de asociatiune.

Déca acesti din urma nu ar' fi primitu eleve dela scól'a reuniunei, ci numai din scoli straine, germane si magiare, ar' fi avutu a se luptá in primii ani cu greutati imense.

\* \* \*

Mai restéza se dâmu o scurta descriere a localitatiloru institutului nostru, pentru-cá onoratiu cetitori se aiba la olalta tóte datele relative la dên'sulu.

Pomposulu edificiu, situatu in midfúloculu curtii pe o basa de 40 m. lungime si 17 m.

latíme constá din localitatile suterane, parterre si 2 etagiuri.

Exteriorulu este tiénutu in stilu solidu, care fára a fi prea încárcatu coresponde pe deplinu postulatelorú esteticeu si face impresiunea cea mai placuta. Fáciad'a principala, dupa-cum se vede din ilustratiunile imprimite in brosiur'a de fácia, este cea dinp artea de cátra parculu orasiului. Atâtu in partea acést'a, cátu si in partea de cátra curte (ocolu) suntú asiediate portaluri pentru intrare, respective esíre in gradin'a institutului, care cuprinde loculú dintre noulu edificiu si zidulu dinspre parculu orasiului. Afara de aceste dóue mai este o intrare separata pentru personalulu bucatariei in laturea de cátra palatulu comitatului.

In localitatile suterane se afla pivniti'a pentru legumi, magazinulu de victualii, ghetiarulu, spalatórea rufelorú si camerile pentru lemne si carbuni.

In parterre se afla cancelari'a directiunei (14\*), sal'a de convorbiri si biblioteca (17), refectorulu (24), infirmeri'a (8, 9), sal'a de gimnastica (28), dóue odai pentru guvernante (27, 25), dóue odai pentru servitori (15, 18), odai'a de scaldá (20) si bucatari'a (21). Dupa cumu amu amintitu, bucatari'a are intrare separata si nu comunica decátu cu refectorulu. Ast'feliu personalulu bucatariei nu vine nicipândú in atingere cu celelalte localitati, cari in modulu acest'a suntú scutite si de mirosulu de bucate.

In etagiulu I. se afla locuinti'a directórei internatului (31, 32, 34), sal'a de recreatie (33), garderob'a (35), ér' celelalte 8 incaperi suntú sali de prelegeri si meditatiune (36, 37, 39, 40, 41, 43, 44, 45).

In etagiulu II. se afla sal'a de examene, care preste anu se folosese cá sala de desennu si musica (49) si dormitórele (48, 50, 51, 53, 54, 56, 57). Coridorulu cátu tiéne lungimea dormitórelorú servesce cá locu pentru dulapurile de garderoba a eleveloru interne.

Localitatile, in cari petrecu elevele se incaldiescu si ventiléza dupa sistemulu *Maidinger* asiá, cá aerulu se curatia si prenoesce in continuu, fára a se poté nasce vre-odata curentu, séu, si mai puçinu, aeru stricatu.

\*) Numerii din parantesa indica situatiunea respectivei incaperi pe planurile alaturate.



In dormitóre este normatu pentru fie-care eleva  $2\frac{1}{2}$  metri cubici de aeru, ér' in infermerie 3 metri cubici pentru fie-care.

Atât'a despre localitate. Impartírea spatiului este câtu se póte de practica, ér' executarea tehnica si architectonica a cladirii servesce spre lauda valorosului architectu d. Maetz.

Eventualitatea, pe care din tóta inim'a o dorimu, cà adeca cu timpulu acésta cladire va fi prea strimta pentru scopurile scolii, inca este prevediuta. Edificiulu celu vechiu, situatu in frontulu de catra strad'a morii s'a renovatu si adoptatu totu prin architectulu Maetz anume spre acestu scopu. Astadi este inchiriatu, dar' la casu de lipsa usioru se póte arangiá cá parte a edificiului de scóla, prefacându-se incaperile lui in dormitóre, musec etc.

Ce se tiène de arangiammentulu internu, elu este intocmitu dupa tóte recerintiele pedagogice si higienice.

In salile de prelegeri siedu elevele pe banci automate, care permitu siedere comoda si misícare libera, fàra a strimtorá trupulu séu a-lu aduce in positii nenaturale si vatemátóre desvoltarei. In paturi se afla saltele pe coarde, destulu de moi pentru a nu fi incomode, dar' aeróse si usióre, astufeliu cà

transpiratiunea trupului nu e impededata si nu se póte nasce caldura prea mare, care póte devení causa de morbu.

Aparatele si mijlócele de invetiamentu suntu cele mai bune si mai practice. Ordiunea, curatien'a si disciplin'a suntu pazite cu scrupulositate, ér' supraveghiarea elevelu, fàra pedanterie séu strictetia preste mesura nici in familie nu póte fi mai conscientiósa. Cu unu cuvèntu nu vatemamu adevèrulu, déca sustiènemu cà institutulu asociatiunei in tóte privintiele este corespundietoriu timpului modernu, si nu credemu se fie intrecutu de altu institutu de sém'a lui din tíer'a acést'a.

Multe jertfe, multa munca si multa grigia a costatu intemeierea acestui institutu. Astadi elu este gat'a si cu satisfactiune póte privi asociatiunea transilvana înapoi spre trecutu si înainte spre viitoriu. Cà-ci prin lucrarea s'a a dărunitu natiunei române unu giuvaeru, pentru care generatiunile viitóre o voru binecuvèntá. Ast'feliu intielegèndu-si asociatiunea scopurile s'ale, viitoriulu ei este garantatu. Cà-ci elevele institutului ei, fiitórele mame române voru duce cu sene in tóte straturile societatii sentimentulu de recunoscentia, voru respândi iubirea si devotamentulu façia cu acésta institutiune nobila si nationala si voru sporí numerulu aderentiloru ei din anu in anu!

