

MÉHÉSZETI KÖZLÖNY

A MÉHÉSZEGYESÜLET HIVATALOS LAPJA

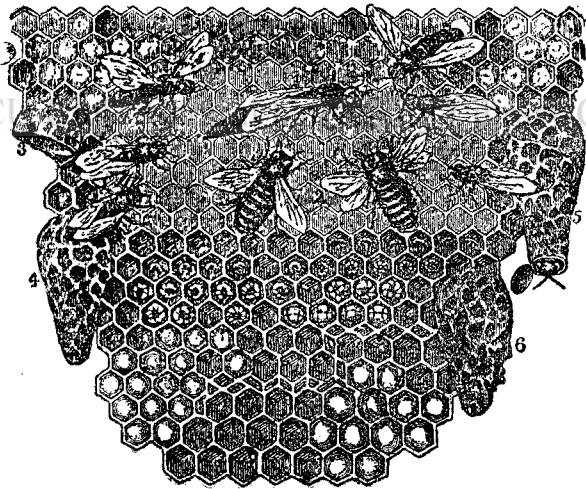
Szerkesztőség és kiadóhivatal:
CLUJ-KOLOZSVÁR,
Str. A. Muresan 10.
Telefon 158. sz.

Felelős szerkesztő:
TÖRÖK BÁLINT
az EME főtitkára.

A lapot az EME tagjai tagsági
illetmény fejében kapják. A lap
megjelenik havonként egyszer.

A rajzásról.

A természet rendes körülmények között májusban a legbujább, mert ebben a hónapban virágozik a legtöbb növény. Nektárban is ez a hónap a leggazdagabb s ennek következtében a méhcsaládok fejlődése a legnagyobb. Legtöbb helyen ettől a hónaptól függ a rajzás és mézelés is. Az e hónapban



A fenti ábrán látható a közepén a méhanya, a leghosszabb; oldalt a dolgozók, alól a herék. A 3. számnál egy anyaméh csészét, a 4. számnál egy zárt anyabölcsőt, az 5. számnál egy kikelő anyát látunk, a 6. számnál egy áttört királynői cellát. A petékkel megrakott sejtek dolgozó, a nagyok heresejtek.

végzett méhesbeli munkák annyira fontosak, hogy azok az egész méhészeti évre kihatnak. Nagyobb mézelési eredményt elérni, valamint erőteljesen építeni csak egy teljesen kifejlett munkástömegű család tud, tehát gyenge családokat ne tőrjünk! Az amerikai méhészek szerint ha a családban a virágpor hordásának megkezdésekor nincs 10—12 ezer méhecske, össze kell ütni őket, azonban meggyőződnek, hogy miért lettek gyengék? ha pedig az anya elpusztult, miért pusztult el?!

Sokan örülnek a rajoknak, ez azonban nem mindig jó, mert a rajzással a család legyengül, mézgyűjtő ereje megcsappan, szétforgácsolódik s ha a nyári hordás nem sikerül, ugy ismét egyesítjük a gyengébb családokat.

A *raj* az első anyabölcső után a 8. napon rendszeren a a késő délelőtti vagy a korai délutáni órákba jelentkeznek. — (A másodraj már korábbi órákba kijön.) *Műrajt* akácvirágzás előtt ajánlatos készíteni, szakértelem nélkül azonban senki se fogjon hozzá!

A *raj* valami faágon telepszik meg és itt addig pihen míg a szálláscsinálók vissza nem jönnek. Ezt az időt kell a méhésznek felhasználni, hogy a *rajt befogja*. A rajbefogás többféleképpen történhetik: egy hosszú villás rudon kifeszített tüllzsákkal, vagy a rudra erősített bepetézett keret segítségével. Ha a raj alacsonyabb ágon van, akkor egy fonott kas, ha pedig a raj a fatörzs körül helyezkedett el akkor egy rajfogó ládikával dolgozhatunk legkényelmesebben.

Hogy valamely családnak van-e zajzani való kedve, azt oly módon tudhatjuk meg, hogy az utolsó keret helyére egy lép kezdésű keretet teszünk, ha ide heresejteket építenek akkor a családnak rajzási szándékai vannak. Ha nem akarjuk, hogy a család kirajozzék ugy a beadott keretbe épített heresejtek kivágását addig ismétéljük, míg abba dolgozó sejteket nem épít.

A *rajzást még meggyorsíthatjuk* azáltal, hogy az üres kereteket kiszedjük, szóval a fészket szükítjük, herefiasításos keretet adunk be nekik. Hűvös időben etetjük, hogy a fiasítással ne hagyjon fel.

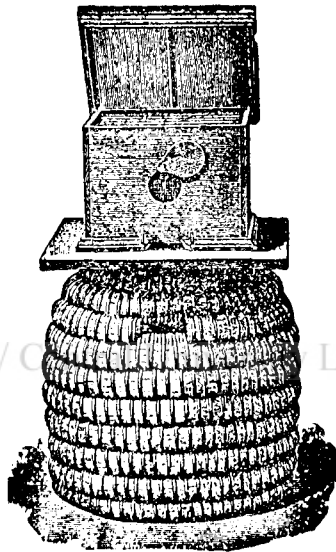
A *rajzás megakadályozását* a fészkek kibővítésével, az anyabölcsők kivágásával, a fiasítás elszedésével, az anya elzárásával, a kereteknek a mézürbe való átfüggesztésével akadályozhatjuk meg. Ilyenkor mülépkezdést beadni annyi, mint rajzási ösztönt felébreszteni a családnál. Pergetéssel is lelohaszthatjuk a rajzási kedvüket. Megemlítem, hogy az anya elzárása a család terjedelmének kb. $\frac{1}{3}$ részére szorítkozzon.

Ha *elsőrendű családoknál befiasításra* bukkanunk ne semmisítsük meg őket, hanem azt olyan családoknak adjuk be, melyek nem oly jó mézelők, vagy nem oly szelidek, hogy ugy jobb munkásokat kapjunk. Tekintettel kell még lenni az építő készségre, a korán kezdő petezésre, a rajzási hajlamra, az állandó erős népességre, a külső beavatkozás nélküli anyaváltásra, a téli mézkoszoru hagyásra, stb.

A *természetes raj építési készsége* mindenképpen felett áll, azért, ha kereteinket ki akarjuk építtetni ezt természetes rajjal érhetjük el leghamarabb.

Mielőtt a raj kijön, a kaptárakat, amelybe rajt beütni szándékozunk, elő kell készíteni. Ezt a kaptárt először luggal, szódával ki kell mosni, meg kell szárítani, mert a raj piszkos, kellemetlen szagú kaptárban nem marad. A kiszáradt kaptárt méhfüvel, levendula vagy diófalevével bedörzsöljük, ezeknek hiányában viasszal kenjük ki, mert ennek a szagát is szeretik a méhek.

A raj betelepítésénél tartsuk szem előtt a raj építési készségét*, azért a következőképen járunk el: Először egy egész mülépet helyezek a kaptárba, majd egy félmülépes keretet, azután 2 darab lépkezdéses keretet teszek, végül egy egészen kiépített dolgozó keretet függesztek be nekik. A másodrajnak csak lépkezdéses kereteket adunk. Minden esetre a rajt csak annyi kerettel látjuk el, mennyit befednek. Ha a beadott kereteket már kiépítették, akkor kerül csak sor a következő keret beadására. A beadandó kiépítetlen mülépeket először tegyük ki pár pillanatra a nem erős napra, hogy megmelegítsük, azután permetezzük meg mézesvizzel, így szivesebben fogadják.



Paraszt kas, felülről kezelhető ládával ellátva.

Rajzás után a 10. napra nézzük meg, hogy a fiatal anya megtermékenyült-e? Kellemetlen, hűvös időben a rajok etetéséről ne feledkezzünk meg.

Az öreg családot, melyből a raj kiszállt, jó ha itatjuk, mert ebből a kijáró méhecskék nagyobb része elment. A bent maradt anyabölcsők közül a legszebbet hagyjuk meg a többit pedig vágjuk ki. Ha a II. vagy III. rajnál kb. 3 hét múlva sincs friss fiasítás akkor ezeknek az anyja vagy elveszett, vagy nem pározott meg.

Perinow szerint, legtöbb anya kétszer is megtermékenyül és pedig az egymást követő napokon. Erre azért van szükség, mert az első napi megtermékenyítő here nem tudta az anya petefészket megtölteni.

* Gerstung szerint a rajnak kiépített kereteket adni, annyi mint kihízott disznót szalonnával etetni.

Lehetőleg az *anyanevelőket* betelepítjük, mert okszerű méhészet tartalék anyák nélkül nincs. Az itt nevelt anyákat az öreg anyák kicserélésére, műrajkészítésre, vagy az elveszett anyák pótlására használjuk fel.

Ha megerősödik a hordás s a fészek utolsó keretében megcsillámlik a méz, akkor a *méztért megnyitom*. Először 2 kiépített üres keretet teszok a mézür homloklalához, majd érett fiasításos kereteket, majd ismét 2 drb. kiépítetlen üres kerettel lezárom a sort. Ha a kereteket telehordták s legalább $\frac{1}{3}$ részét befedték, kivesszük őket és pergetünk. Helyükbe lehetőleg teljesen kiépített, vagy teljes mülépeket tegyünk.

A méhész műhelye.

Mülépek beragasztása.



A mülépeknek keretekbe való beragasztása kellő gond és figyelem mellett történék. A helyesen beragasztott mülépből hullámmentes, szép építmény lesz. A mülép-beragasztáshoz szükséges segédeszközök a következők: *Ragasztódeszka, sarkantyukerék*, azután a sarkantyukerék állandó melegen tartása céljából a takaréktűz helyre vagy gyorsfőzőre helyezett *vízzel telt kisebb edény*. (Ügyeljünk arra, hogy az edényben levő víz állandó

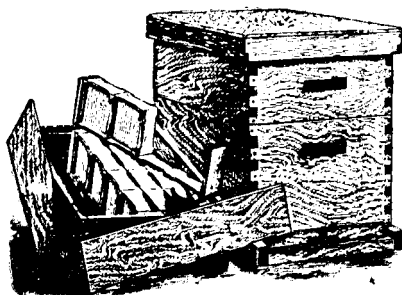
lassu forrásban legyen; ezáltal elérjük, hogy a sarkantyukerék egyenletes meleg lesz. A sarkantyukeréknek nyílt láng fölött vagy tűzben való megmelegítése helytelen, mert túlhevítése következtében a mülépet megolvasztja.)

A *ragasztódeszka* készítésének módja a következő: Szabjunk ki $\frac{1}{2}$ collos (13 mm) lucfenyő deszkaanyagból a müléppel beragasztandó keret belkerületének megfelelő nagyságot. A meghajlás ellen két hevederrel az egyik oldalán erősítsük meg olyképpen, hogy a ragasztódeszka vastagsága a felerősített hevederekkel együtt a keret szélességének pontosan a fele legyen. Ha pl. a keret szélessége a változásokkal együtt 36 mm, akkor a ragasztódeszka vastagságának 18 mm-nek kell lennie. A 13 mm-es deszkaanyag legyalulása után marad még 11 mm, tehát a hevedereknek, hacsak nem sülyesztjük őket, 7 mm vastagságuaknak kell lenniök. Az ilyen erősségű heveder még fenyőfából is elég ahhoz, hogy a ragasztódeszkat a meghajlás ellen megvédje, bár készíthetjük keményfából is.

A *sarkantyukerék* hivatására vonatkozólag — a kezdő méhészek kedvéért — csak annyit jegyzek meg, hogy ezzel az eszközzel történik a drótháló besülyesztése a mülép viaszanyagába, azért, hogy a mülép a méhek által szabályosan kiépíttessék, a nyári melegben a vándorlás alkalmával le ne

szakadjon és pörgetéskor az építmény ki ne törjön. A sarkantyukerek előállítására házilag a méhésztől nem igen lehetséges, azonban bármely szaküzletben beszerezhető.

Miután a mülépeket előkészítettük, tegyük a sarkantyukereket a forrásban levő vízbe. A hálózott üres keretet lefedjük a munkaasztalra és egy mülépet a keretbe helyezünk. A mülépes keretet helyezzük most a ragasztódeszkára, olyképpen, hogy a ragasztódeszka a keretbe sülyedjen. A már



Vastag deszkából készült egyszerű nagy Egyesületi kaptár, oldalt látható hízalt lépes mézes boxkeretekkel.

BCU Cluj / Central University Library Cluj

meleg sarkantyukereket vegyük most használatba és a keret sodronyára helyezve, gyöngéd nyomással toljuk végig egyszerű kétszer. Ha azt látjuk, hogy a sodronyt megfelelő viasz takarja már, folytassuk a következő sodronyszálnál.

A sarkantyukerékekkel való művelet után a felső tartóléc alá öntött folyékony viasszal megrögzítjük a mülépet. Legyünk figyelemmel a rögzítésnél arra, hogy a mülép pontosan a felső tartóléc közepébe kerüljön. A beragasztott mülépes kereteket mindig függőleges helyzetben rakjuk össze, mert ha lapjára fektetve helyezzük el, a mülép könnyen elválk a sodronytól.

A mülépek nagysága a keretek belső méreteihez viszonyítva 1—2 mm-rel legyen kisebb, hogy a mülép nyúlásának helye legyen, ellenkező esetben, kellő terjeszkedési hely híján, hullámos lesz. Lépkészleteinket óvjuk a molyosodástól, hetenként kénnel való füstöléssel.

Kondor Béla.

Mülép „Oroszlán” védjegyű szavatolt valódi méhviasszból. 1 kg. 220 lei, — 5 kg. 215 lei, — 10 kg.-on felüli vételnél kg.-ként 210 lei. Viaszt salakmentest 20% levonással vagy 25 lei készpénzért dolgozok fel müléppé. Minden méhészeti eszköz verseny nélküli Ingolcsóbb gyári árban kapható, kérjen árjegyzéket 10 lei bélyeg ellenében „Dzierzen” méhészet Oradea, Nagyvárad.

Az egyesítésről.

Sokszor kerül a méhész abba a helyzetbe, hogy méhcsaládokat kell egyesítenie. A 24 órás egyszagustásra nincs szükség, ha a következő eljárást követik:

Ha nem egymásmellett álló kaptárakban van a két egyesítendő család, akkor a gyengébbet az erősebb mellé költőtjük. A költőttenendő kaptárt 5—6 óránként 15—20 centivel a másik irányába huzzuk mindaddig, míg a másik mellé kerül. Ekkor azt a családot, amelynek anyját kevésbé megfelelőnek tartjuk, naplemente előtt egy órával meganyátlanjuk és azonnal hozzákezdünk az egyesítéshez.

A helyén maradó kaptár fészek-részből kiszedjük az összes fiasításos kereteket. A kiürített rekesz közepébe akasztjuk azt a keretet, amelyen az anya van.

Mire idáig jutunk, mindkét család méhei teleszivják a méheküket mézzel. Most az anyátlan családtól egy-egy fiaslépével néppel együtt az anyás keret két oldalára függesztünk, ezután a másik mellé aztán az anyátlan családtól egy-egy lépet és így tovább felváltva, hol egyiktől, hol másiktól addig, amíg a fiók nem telik. Szélről lehetőleg egy-egy mézeskeret jusson.

A kiürített másik kaptár rekeszéből és a fölös kereteket a méheket az egyesítettekhez söpörjük, a kaptárt befedjük, ha készen van az egyesítés. Ez a munka egy félóra alatt kényelmesen elvégezhető és ami a legfontosabb, egyetlen méh sem esik áldozatul; az egyesítés a legsimábban megy végbe.

A felváltva berakott lépeken, a léputcák két oldalán, egymásra nézve idegen méhek foglalnak helyet, melyek mézzel lévén tele, támadásra nem hajlamosak.

Id. B. I.

Mézpergető gépek

minden nagyságban,

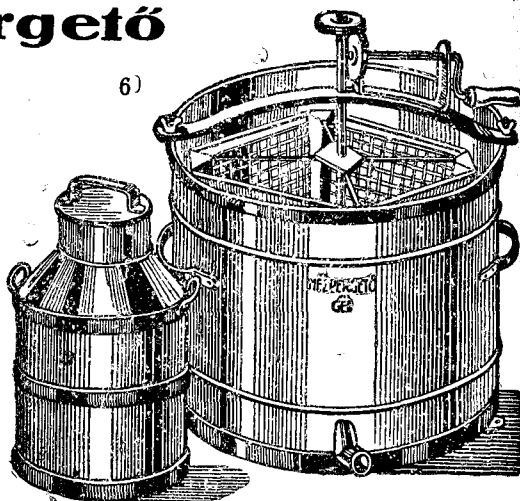
mézesbödönök,
mézsűrők állandóan kaphatók

Zeiler József

bádogosnál

CLUJ

Astoria-szálló mellett.

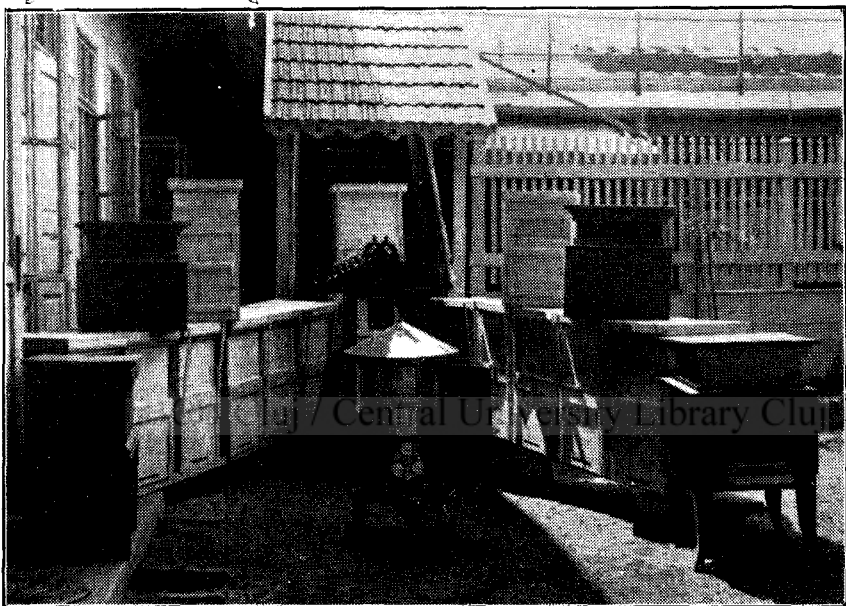


Gondoskodjunk kaptárszükségletünkről.

A főhordás ideje beköszöntött — s a méhcsaládok kihasználhatják a hordási időt.

Az ilyen állapot magával hozza a családok rajzási hajlamát is, minélfogva gondoskodnunk kell idejében megfelelő mennyiségű és minőségű tartalék-kaptár beszerzéséről.

Ma már az egész világ méhészeit meghódította a rakodó-kaptár rendszer.



Jobbról balról Kis Egyleti kaptárak láthatók szállításra előkészítve. A közepen két diszka tár, a háttérben két Negy Egyleti kaptár, míg legelöl balra egy Gál Imre által ajánlott kis Boconádi kaptár látható.

Egyesületünk ennek a kaptárrendszernek általános és egységes bevezetését a múlt évben részletesen megvitatta s eredményeként azt a mi vidékünk mézelő viszonyainak megfelelő ürtartalom pontos meghatározásával egy 30×30 cm. keretméretű kis- és egy 42×27 cm. keretméretű nagy kaptár formájában — mint az Egyesület hivatalos kaptárát elfogadta. Gondot fordított egyben Egyesületünk arra is, hogy ezen rendszerű kaptárak berendezése és külső formára is a legtokéletebb és amellet vándorlásra is alkalmas legyen. Ezen célok elérésére — annak kivételét *Várady Béla* méhésztársunk kaptárkészítő üzemére bízta.

Kaptárszükségletünk beszerzésekor forduljunk teljes bizalommal *Várady Béla* méhésztársunk Clujon-Kolozsváron Str. Reg. 83. Infanterie No. 4. alatt lévő üzeméhez, melynek dusan felszerelt kaptárkészleteiről módunkban van itt ezalkalommal fényképfelvételt is bemutatni.

Méhészeti megfigyelő állomások jelentése

Április.

Megfigyelő állomások	A mértegen álló kaptár	A kaptár súlyváltozása 10 naponként (deagramm)						Hőmérséklet C ^o						Csapadékok mm				Napok száma										
		gyarapodás			apadás			legnagyobb			legkisebb							Tulnyomóan		szél-viharos		kirepülő		gyűjtő				
		1.	2.	3.	1.	2.	3.	1.	2.	3.	1.	2.	3.	1.	2.	3.	derült	borult	szél-viharos	kirepülő	gyűjtő							
Cluj (Clujm.)	Országos 4 soros	—	0.25	1.30	1.25	—	—	15	17	19	0	6	4	72	14	16	7	19	12	15	12	15	15	3	19	12	15	15
Luca (Mureşm.)	Országos	—	70	110	80	—	—	10	11	13	2	7	8	77	12	19	12	15	15	15	15	15	15	3	19	12	15	15
Purcăreni (Braşovm.)	—	—	—	—	—	—	—	12	16	17	-2	+4	+3	—	6	18	7	11	11	11	11	11	11	4	8	7	11	11
Săndominic (Ciucm.)	Álló közép méret	—	—	—	1.05	85	65	15	18	16	-5	0	0	93	5	25	1	1	1	1	1	1	1	4	8	1	1	1
Sic (Someşm.)	Egyleti nagy	—	—	—	—	—	—	—	—	—	—	—	—	—	—	—	—	—	—	—	—	—	—	—	—	—	—	—
Unirea (Turdam.)	Közép méret	—	—	1.40	70	10	—	18	20	20	-4	+2	+1	71	13	17	6	21	21	21	21	21	21	6	21	6	21	6
Zalan (Treiscaunem)	Egyleti nagy	—	—	—	—	1.90	-65	75	17	15	+1	+3	+4	68	5	25	9	4	4	4	4	4	4	4	4	4	9	4
Zimboru (Clujm.)	Országos	—	50	80	85	—	—	10	12	14	+2	+2	0	44	—	—	12	10	10	10	10	10	10	6	10	12	10	6

1. Kolozsvár-Cluj. Megfigyelő Ottó E. M. E. alelnök, az egyetemes zsongárdi méhészeti telepén. Április 14. és 23-án serkentő etetés. Április 14-én barack, 15-től cseresznye, szilva, körte fák virágzása.

2. Luca, Marostorda-Mureş vármegye. Április 6-án barack, cseresznye, körte, 30-án alma virágzása.

3. Pürkerec-Purcăreni, Brassó vármegye. Megfigyelő: Baikó. Április 15-én szilva, 26-án egyetemes mölcsfák virágzása. A virágzás késő idő miatt nem volt kilakoztatható.

4. Csikszentdomokos - Sântă Ana, Csik-Ciuc vármegye. Megfigyelő: Kiss Károly. Akik nem elegendő nagy veszteség érte. Tavasszal a család hűlött el mint télen. A kaptár csaknem mind elvesztek. Tragikus volt. Május 1-én gyengén virágzó családok mint kiteleléskor.

5. Felvinc-Unirea, Torda-Aranyos vármegye. Megfigyelő: Ekecsy József. Április 10-23-ig mekláncfűről szép sárga méz gyűjtötték.

6. Zalan-Zalan. Háromszék vármegye. A hó utolsó felolvadásában a gyümölcsfák virágzó, a kedvezőtlen száraz, szeles idő miatt csak virágport és vizet gyűjtöttek.

7. Magyaragyzsombor - Zsongárd, Kolozs-Cluj vármegye. Gyümölcsfák virágzás kezdete április 12.

A méz értékesítése.



Az idén jó mézszüretre van kilátás a beérkező jelentések szerint. Ezért tekintettel kell lennünk arra, hogy a méz árát megfelelő szinten tartassuk. Ilyenkor szokták a méhészek indokolatlanul alacsony áron piacra dobni terméküket. — Ősszel amikor már a készletek fogytán vannak, rohamosan emelkednek az árak. ekkor azonban már a kereskedők kezében van a méznek nagy része és így a méz haszna nem a méhészé lesz, hanem a kereskedőé.

Felhívjuk az érdekelt méhésztársaink figyelmét arra, hogy a Hangya Szövetkezetek (Nagyenyed-Aiud) ugy tagszövetkezetei részére, mint a való exportálás céljából nagyobb mennyiségű mézet. Mielőtt tagtársaink mézfeleslegüket potom áron értékelhelyesen tennék, hogyha érintkezésbe lépnének a Hangya al méztermelésük megfelelő áron való átvétele céljából.

Musi teendők a méhesben.

méhészet részére az idén a gyümölcsvirágzás sikerült lehet.

gyümölcsvirágzás után legyünk óvatosak, mert a hosszú szünet áll be. A felfokozott munkakedv s család nagy része a méheket kutatásra ösztönzi s ennek nyomában a rablás. Ennek biztos ellenszere a felső kijáró, egyenlőségű jó törzsek, napközben egyáltalán mézzel a szarvra járjunk, kijárót szükítsük de csak drótszövettel s az gyéreggyel legyen. A családok amugyis állandóan izgatottak s ennek nyomán jár a túl hőfejlesztés s ha elhanyagoljuk is a kijárót ez a hőség ártalmassá fokozódik. A szomszédok, kapkodás s az ellenálló erő csökkenése a rablás. Ez időben az óvatos, a fiasítás fentartására a méhek etetés nagyon kifizeti magát, mert a hamarosan beérkező főhordás idején ez többszörösen visszatérülhet. csak módját ejthetjük, a mülépet ne sajnáljuk a méheknek. A méhek 10—12 kg. mézet hordanak, míg egy kg. méztermelnek. A rajnak a fészkek részbe, ha nincs mülépünk a lépkezdést tegyünk. Lépet rajokkal építtessünk. Csak a lépkezdést alkalmazzunk.

dolgozzunk állandóan a tartaléklép szerzésre s a meglévő méz megőrzésére, a molyoktól kénfüstöléssel való megvé-

désére. Fiatal anyás családok másod, harmad rajon igen alkalmasak. A műrajoztatás is erre bőven nyújt lehetőséget, habár az utóbbi műveletet elvből nem ajánljuk az utolsó esetül. Az öreg családok a kezdésből hereskednek, ezért azokkal nem építetünk.

Ugy a méhcsaládokra, mint a gazdájukra nézve nagyobb örömet keltő megnyilvánulás a rajzás.

Lerajzott családainkra, rajainkra különleges gondot kell fordítani. Sok baj érheti őket az anyásodás terén. Ne feledjék az egyesítésben, más úton pótolhatatlan erőt, előnyt nyújt.

E hónapokban *pergetni is lehet*, de a pergető hirtelen elnyomja el a józan ész, az előrelátás, a mindent elől szan megfontolás szavát.

Gondunk legyen a legapróbb léptörmelék gondozására. Viasz olvasztást műlépkészítést házilag végezhetjük, de ügyeljünk arra, hogy nagyon sokszor lépnet gazdaságosabb megbízható kereskedelmi méhésztől rolni, vagy cserélni.

A hárs elvirágzása s a rétek kaszálók letarolása s a beálló nyári szárazság teljesen tétlenségre kényszeríti családainkat. Csüggedten szemlélve ezt, gondolatunkat fordítsuk az erdei virágterületek felé. Lehetetlen rá ne jöjjön, hogy nekünk ott sok-sok rejtett, kihasználatlan kincs van, amelyet csak a méhészet útján tudnánk a magunk használatára fordítani. Sajnos ezt a hasznosítást csak is több méhésztől szulásával lehet keresztül vinni.

Egyleti élet

Fontos figyelmeztetés!

Országrészünk méhészeinek egyetlen érdekképviselete az E. M. E. Az Egyesület kebelében tömörült méhésztársadalom tehát nagy feladatok megoldására hivatott. Hivatását csak úgy töltheti be az Egyesület, ha eleget tesznek vállalt kötelezettségüknek.

Arra kérjük ezért minden egyes Tisztelt Tagtársunkat, hogy az évi 100 Leit kitevő tagdíját mindenki küldje meg időben. Többen vannak, akik nemcsak ezévről, hanem múlt évről is hátrálékban vannak. Kérjük, hogy társasági kötelezettségüknek szíveskedjenek sürgősen eleget tenni, mert a késedelmes fizetők részére be fogjuk szüntetni a további küldését.

Különfélék

vándorméhész társaság alakult Kolozsvárt-Clujon. Az
évek óta minden tavasszal felhívta az érdekelt
társak figyelmét a méhekkal való vándorlásra. E téren
közül csak Feldmann Tivadar érmihályfalvi-valea
tagtársunk dolgozott rendszeresen, akinek vándor-
vez a Dregan völgyébe egy kétszázötven tagu kirán-
saságot is vezetünk. Az idén 5—6 tagtársunk állott
méhekkal való vándorlás eredményének tanulmányo-
jából. Már a tavaly kinézték a feleki tető egy védett
részt. Az egyesülettől elkérték kölcsön képpen a
vető iskolaméhesét, azt oda kiszállították méheikkel
A társaságban részt vesznek Tóth István, Bedő Albert,
Béla, Katona József és mások. A vándorméhes meg-
re az Egyesület társas kirándulást fog rendezni, amelyre
nkat ezuton is meghívjuk. A kirándulás ideje: *junius*
után 2 órától este 7 óráig. Indulás Clujról-Kolozsvár-
A. Mureşan 10 sz.-tól, autobusszal érkezés este 8 órakor.
di díj személyenként 50 L.

rendszerű mézpergető. Kovács János piskii-simeriai
k írja, hogy egy új rendszerű mézpergetőt szerkesz-
y egyszerre mindkét oldalán kipergeti a keretből a
s nagyságra való tekintet nélkül bármilyen méretű ke-
tésére alkalmas, viasz roncsolás és törés nélkül. Mo-
gy részletesebb leírást nem közölt a sorok beküldője.
r sorban ismertetett sok előnnyel rendelkezne a pergető,
gy jövője volna. Kovács János megbízottja: Regéczy
Simeria, Str. I. C. Bratianu 39. Jud. Hunedoara.

E. M. E. tavaszi méhészeti tanfolyamát május hó
napjain tartotta meg Kolozsvárt-Clujon. A tanfolyamot
tó, e. alelnök vezette. Lapunk zártakor a tanfolyam
mederben folyik és arról a M. K. következő számában
részletesen beszámolni. A tanfolyamot a földmivelés-
nizsterium engedélyezte.

E. M. E. által megállapított kis és nagy kaptár műhely-
a kaptár természetes nagyságában — darabonként
leért megrendelhető az egyesületnél az összeg beküldése

és viasz árak. Cluj-Kolozsvár környékén a méz ára
35—38 L., kicsinyben 44—48 Lei, a viasz ára 150—
A mülép ára 240—260 L. — A viaszt 25—30% elle-
olgozzák fel.

Tagdíjnyugtázás.

Az E. M. E. titkári hivatalához a következő összegek küldte

1936 évre 100 L tagdíjat fizetett: G. G. Lupeni (50), T. P. S. (50), D. I. Petroseni. Sz. J., B. I.-né Zam, V. J. Bogara (1935 évre is), Cluj (1935), B. B. Alungeni (1935 évre is), Sz. M. Bistrița, M. J. Sz. Gy. Reteag.

1937 évre 100 L tagdíjat fizetett. F. Gy. Lupeni, O. A. Tg. J. Cluj, R. K. Aiud, dr. C. A. Baia-Mare, dr. Sz. D. Seini, H. S. T. P. Sebiș, Hitelszövetkezet Salonta, P. D. Cherestur, D. I. Petroseni, B. I.-né Zam, B. J. Huedin, B. Gy. Praid, N. F. Borsec, S. J. Padua, T. L. Zăbala, G. J. Gornești, D. A. Solomea, M. F. Diciosâna, Valea lui Mihai, K. K. Dej, B. B. Alungeni, M. S. Rodna, M. J. H. Gy. Cluj, B. J. Roșiori, F. B. Mehadia, P. A.-né Zam, F. J. Sft. K. J. Simeria.

Apróhirdetések

Műlöp készítését e hóban megkezdem. Torlódások elkerülte az átdoigozás a szánt viaszt, sziveskedjenek beküldeni. Salakmer kilónként 25% levonásával, vagy 30"- lei ráfizetés ellenében ké A keret belvilága közlendő. Csomagolás díjta an. Vennék 50 - 60 mé kasban, kérek árajánlatot. Tóth István gazdasági méhés Regele Carol II. 41-74.

Gazdaságban, vagy nagyméhészetben alkalmazást keresek belépésre fix fizetés és teljes ellátással. Cim: Gyerkó Márton c Porcești, p. u. Aluniș Jud. Mureș

Az összes romániai méhészek figyelmébe! Van szerencs teni a Méhész Kartársakat, hogy a „Kovács”-féle „két o dalu szisztémű pergető”-t megkezdtem terjeszteni. Bővebb felvilágosít beküldése ellenében ad megbizottam. Regécy Mihály Simeria, S Ferdinand 3. Jud. Hunedoara.

Műlöp. Saját méhészetemben termelt garantált tiszta mé hengerprésszel szakszerűen előállított műlöpöt ajánlok kg -ként 220 le méretben. Szöllősy Gyula méhgazdasá a Reteag, jud. Someș.

A Méhészeti Közlöny korábbi évfolyamait keresik megvétél az érdekelt méhésztársainkat, hogy amennyiben a korábbi évfolya delkezésükre állanak sziveskedjenek az ár megjelölésével kiadókhi értesíteni, készséggel fogjuk azt továbbítani az érdekelt részére.

Raktáron tartom az

Egyleti nagy és Egyleti kis kapt

Megrendelésre vasuton teherárúként szállítom. A kaptárak ára te: szerelve csapozott vályus keretekkel, kihuzható lemez tisztító fenékl etetővel, Hannemann rács- és szitaszövetes rámmal darabonkén Gépen leszabott csapozott vályus keret darabonként — — — — Kertléc 100 m.-ként 8 mm. vastag 25 cm. széles ára — — — — Megrendelésre bármilyen más méhkaptárt is készítek. — Kérdés: bélyeg ellenében felelek. — Raktáron tartok műlöpöt 260 lei árba. Árváltozás fenntartva. — Veszek kasos méheket. esetleg kaptárral

VÁRADY BÉLA kaptárkészítő üzem
Cluj, Strada Reg. 83. Infanterie 4.