

# MÉHÉSZETI KÖZLÖNY

Z ÉLYRÉSZI. MÉHÉSZEGYESÜLET HIVATALOS LAPJA

Arkesztőség és kiadóhivatal:  
CLUJ  
Str. A. Muresan 10.  
Telefon 158. sz.

Felelős szerkesztő:  
**TÖRÖK BÁLINT**  
az EME főtitkára.

A lapot az EME tagjai tagsági  
illetmény fejében kapják. A lap  
megjelenik havonként egyszer.

## A méhbetegségekről szóló törvény végrehajtási utasítása.

A hivatalos lap 1936. évi június hó 30.-i, 149. száma közli méhbetegségekről szóló rendelet törvény végrehajtási utasítást. A kérdés fontosságára való tekintettel itt közöljük fordításban az egészet, — miután magát a törvényt lapunk múlt számban már részletesen ismertettük.

Mi a föld- és birtokügyi miniszterium államtitkára, tekintve véve az 1,303. számú 1936 május 28-án megjelent és a 8. számú Hivatalos Lapban 1936. június 5-én közzétett rendelet törvényt, az állategészségügyi törvény 8—22. paragrafusait, valamint az állategészségügyi tanács értesítését, elrendeljük, hogy

**Első cikk.** az 1,303. számú 1936 május 28-iki rendelet törvény, ami a *Hivatalos Lap* 128. számában 1936 június 28-án jelent meg a *költésrothadás, akariózis és nozema* leküzdésére, következő módon hajtandó végre:

### I. fejezet. Általános intézkedések.

1. A vármegyei állatorvosok a vármegyei főispáni hivatalban megkeresést intéznek a vármegyei mezőgazdasági kamarához, hogy az 1303. számú 1936 május 8. megjelent rendelet törvény értelmében jelöljék ki a vármegye méhészeti fejlettségének megfelelő számú *szakméhészeket*, akik az állategészségügyi szerveinek a rendelkezésére álljanak és végrehajtsák az ezen rendeletben foglalt intézkedéseket.

A méhészeti egyesületek hatáskörébe tartozó vármegyékben a *szakméhészek* kijelölése ezen egyesületekkel történi.

2. Az így kijelölt *szakméhészek* elvégzik a *Nemzeti állategészségügyi intézet* által tartandó tanfolyamot, aminek az időtartamát és pontos idejét közzéteszik. A megyei állatorvosok később 1936 szeptember 1-ig benyújtják a földm. miniszteriumhoz a *szakméhészek* kimutatását. A jövőben pedig minden fenti időpontjáig küldik be az új *szakméhészek* neveit.

3. Az említett rendelet törvény értelmében a kiszállási költségeket a *Mezőgazdasági Kamara* viseli.

### A méhészek kötelességei.

4. Az állategészségügyi törvény 12-ik §-a értelmében minden méhtulajdonos, méhkezelő vagy méhtartó, vagy bármely formában méhekkel rendelkezik, köteles azonnal értesíteni a községi hatóságokat, a szakméhészt vagy az állategészségügyi szolgálatot, amikor a méhek között valamely betegséget vagy nagyobb mérvű elhullást észlel.

5. A méhek tulajdonosa vagy kezelője köteles az állatorvos vagy a szakméhész rendelkezésére bocsájtani a beutazó vagy betegséggyanus családok kaptárainak felnyitásához szükséges eszközöket, valamint személyesen is segítenie kell a gyanus családok ellenőrzésénél.

### A helyi közigazgatási szervek kötelességei.

6. A helybeli közigazgatási szervek, amint bármilyen utasítást tudomást szereznek, hogy a költésrohadás, az akariozis vagy a nozema felütötte a fejét vagy egyes méhészetek gyanus lennének, a legrövidebb úton kötelesek az állami állategészségügyi szolgálatot és a főszolgabíróságot értesíteni az állategészségügyi törvény 15-ik §-a értelmében.

### Az állami állatorvosok kötelességei.

7. Az állami állatorvosok amint tudomást szereznek a hivatalos értesítés alapján, akár bármilyen magánértesülés útján, hogy a költésvész, akariozis vagy nozema betegségek körzetükben felléptek, vagy felmerült a gyanus, hogy valamelyik községben ténylegesen fellépett, azonnal kiszállanak a helyszínre és megállapítják a betegség természetét és mérvét, valamint megteszik a szükséges óvintézkedéseket. Az állategészségügyi törvény 16. §-a értelmében a városokban az állatorvosok rendőrbiztossal egyetemben száll ki, falvakban a jegyző, a bíró vagy a községi előljáróság kiküldöttjével. Amikor az állatorvosnak szüksége van a szakméhész szolgálatára is, kellő időben értesíti őt a községbe való megérkezése időpontjáról és megkéri, hogy ő is vegyen részt a kiszállásban.

8. Azon esetben, amikor a kiszállás során megállapították, hogy a családok gyanusak a fenti három betegségben, a következőképpen járnak el:

a) Összegyűjtik és elküldik a legközelebbi bakteriológiai laboratóriumnak a szükséges vizsgálati anyagot. Mégpedig: 1) a család *költésvész-gyanus*, egy darab költéses lépet küldenek 2—3 tucat méhvel együtt, ha *akariozis-gyanusak* a családok, 2—3 tucat elhullott vagy beteg méhet és végül, ha *nozema-gyanusak* a családok, úgy beteg, mint látszólag egészséges méhek is küldendők. Az utóbbi esetben a laboratórium megállapítja a beteg méhek számarányát is. Nem szükséges a beteg méhek megállapítása az esetben, ha az állatorvos véleményéből kitűnik az, hogy a méhek hasmenésben szenvedtek.

b) Megbizzza a szakméhészt, hogy állapítsa meg a betegség elterjedtségének mérvét.

Ezért minden méhcsalád átnézendő, amik a beteg vagy gyanús családok kirepülési körzetébe esnek.

Azon esetben, ha az átnézett családok között is akadna beteg vagy gyanús, ott is alkalmazandók az itt közölt intézkedések.

c) *Megtiltja* a fertőzött méhészetekből a méz, méhcsaládok, kaptárak vagy méhészeti eszközök eladását, kölcsönadását vagy elajándékozását.

Az üres kaptárokat, valamint a mézes edényeket olyan szorosan zárják el, ahol a méhek nem férhetnek hozzá.

d) *Felhívja* a veszélyeztetett körzetben levő méhészeteket, hogy kövessenek el mindent a baj behurcolása ellen. Szűkítsék a kijárónyílásokat annyira, hogy azon idegen méh ne hatolhasson be. Valamint figyeljék meg a méheket és akadályozzák meg, hogy máshonnan raboljanak.

e) *Ellenőrzi* a betegség kiterjedésének megállapításakor a családon élő méheket is. Amelyiknél a betegség legkisebb jeleit mutatkozik, megsemmisíti.

## II. fejezet. Különleges védekezési szabályok.

9. Az esetben, ha a laboratóriumi kutatások is elismerik a betegség jelenlétét, az előbb említett általános intézkedéseken kívül az alábbi különleges intézkedések is foganatosítandók.

a) *Költésvész* esetében, ha a család nem helyezhető raj állapotba egy teljesen új, alaposan fertőtlenített kaptárba, amint az az ide mellékelt függelék előírja, kéngázzal lefojtandó a család és az egész elégetendő.

b) *Akariozis* felléptekor, ha más kezelés nem alkalmazható, vagy nem vált be, lefojtandó a család és a méhek elégetendők vagy elásandók.

c) *Nozemás* fertőzéshez, ha a betegséget gyomormenés kíséri, a méhek lefojtandók kéngázzal (kéndioxiddal, ami a családon elégeésekor keletkezik) és vagy elégetendők, vagy elásandók. Ha a betegséget nem kíséri hasmenés és a méhek közül a laboratórium megállapítása szerint kevesebb, mint 50% beteg, mellékelt függelék szerint kigyógyíthatók.

## I. fejezet. A beteg családoktól nyert méz és viasz kezelése. Fertőtlenítés.

10. A beteg családoktól származó méz nem etethető fel a méhekkel. A helyszínen azonban elfogyasztható, mint enni való vagy más készítmények alakjában.

11. Az akariozisban beteg családok méze minden korlátozás nélkül használható emberi tápláléknak. Méhek feletetésére azonban csak 15 perces főzés után használható fel, miután a méz vízben leeresztették.

12. A fenti betegségekben lévő családoktól származó viasz csak megolvasztva hozható forgalomba. Műlépgyártásra azonban nem használható.

13. Szalmakasok és a csekély értékű méhészeti szerszámok elégetendők.

A kaptárak, azoknak állványai, valamint a keretek és posan lemosandók 5%-os forró mosószódával (nem mosószódával), azután egy forrasztólámpával kiégetendők, ameddig a fa meg nem sárgul. Minden más méhészeti eszköz 15 percre főzendő 5%-os szódaoldatban. A külső festés megújítandó. Az egész méhészet berendezése (a falak, asztalok, a padló, lépasszekrények stb.) alaposan lemosandók 5%-os forró szódaoldattal, utána hígított formalinoldattal fertőtlenítenendők (1 liter vízre egy evőkanál 4%-os formalin) és esetleg újból festeni. A kaptár előtti föld mésztejjel átitatandó. A méhészkészlet ruhák kimosandó és kivasalendő.

#### IV. fejezet. A betegség felléptének hivatalos megállapítása

14. A betegséget hivatalosan a laboratóriumtól vett minták után azonnal megállapítják. Az elrendelt óvintézkedése a község ellenőrzési könyvébe bevezetik.

15. Akariozis és nozema esetében az állategészségügyi rendszabályok megszűnnek, amint a fertőzött vidéken nem találunk több beteg családot és a szükséges fertőtlenítést végrehajtották.

Költésvesztés esetében csak a betegség megszűnésétől fertőtlenítéstől számított 6 hétre szűnnek meg a lenti intézkedések. A helyszínen való ellenőrzéssel, hogy az óvintézkedések felfüggesztendők vagy sem (fertőtlenítettek stb.), a szakméhész is megbízható. Ez esetben a zárlat csak az írásbeli véleményezés után szűnik meg.

16. Azok a méhészetek, amelyek szakszerűen foglalkoznak méhcsaládok vagy méhanya eladással, minden évben legalább egyszer ellenőrzendők a szakméhész által.

17. A betegségek megszűnése alkalmával ugyanazok a tudósítások és jelentések állítandók ki, mint amelyek a nem bejelentendő betegségeknél elő vannak írva. A méhcsalád megsemmisítését egy 3 példányban kiállított jegyzőkönyv kötelesek leírni, amit aláír az állami állatorvos, a szakméhész és a községi hatóság egyik kiküldöttje, vagy városon kívülről rendőrbiztos. Egy példány a jegyzőkönyvből hivatalos úton benyújtandó a rendőrségre, amihez mellékelendő a beteg nyilvántartásáról is jegyzőkönyv, valamint a bakt. laboratóriumi megállapítása a betegségről, azért, hogy megállapítható legyen a kártalanítási jogosság; egy példány az állatorvosi hivatal irattárában marad, míg a harmadik jegyzőkönyv a méhcsalád tulajdonosának adandó át.

---

Ananász eper Madame Moutott óriási gyümölcsű és a legtermőbb fajú palántákat szállítok. — Talajban és éghajlatban nem válogatós, úgy házi kertekben, mint tömegtermesztésre egyike a legjobb fajoknak. 100 drb. 150 lej franco bárhova, nagyobb rendesnél 20 százalék engedmény. A pénzt előre kérem beküldeni. Tóth István gazd. méhésze Cluj. Reg. Carol II. 41—74.

---

## V. fejezet. Kihágások.

18. Az 1,303. sz. rendelettvörvény értelmében a költésvér, akariózis és a nozema bejelentendő betegségnek lettek nyilvánítva, amiért az ezen rendeletben foglalt intézkedések mellett, ami az állategészségügyi törvény 1. számú §-a magyarázata, a törvény többi része is vonatkozik ezekre a betegségekre.

19. Kihágás esetén az állategészségügyi törvény 10. §-a értelmében a beteg méhcsaládok kaptárostól megsemmisítettnek tartalanítási igény nélkül.

**Második cikk.** Az állattenyésztési igazgató a jelen határozatot köteles érvényesíteni.

Cluj, 1936. junis 26.

V. P. Sassu, földm. miniszter.

3.695. szám.

A fenti végrehajtási utasításban jelzett függelék ezideig nem jelent meg. A hivatalos lapot figyelemmel kísérjük és annak idején a M. K.-ben ismertetni fogjuk.

Az E. M. E. a maga részéről kijelölte a végrehajtási utasítás első pontjában jelzett szakértőket és azok címeit a vármegyei főállatorvosi hivatalokkal, valamint a vármegyei mezőgazdasági kamarai elnökségekkel közölte. A felkért tagtársakat értesítettük. Aki értesítést nem kapott volna, de hajlandó lenni e tisztséggel járó kötelezettségeket, kérjük, hogy az E. M. E. titkári hivatalához bejelenteni sziveskedjék, hogy a közzétételük szerint pótlólag bejelenthessük.

---

## A karbolsav használata a méheknél.\*

A mézelszedés karbolla, használatához nekem van egy hozzászólásom, melyet — ha főtitkár ur elismerése helyett — úgy a M. K.-ben való kinyomtatását én a közért ismerettségemre nem bánom, ha kivonatossá, akár szövegesen is nyilvánosságra hozzák. Alábbiakban közlöm 3 éves kísérletem rövid vázlatát.

A Méhészeti Közlönyben irt karbolla végzett mézelszedés eredményét, az amerikaiak tapasztalatát elismerőleg bizonyítom. Én véleményem szerint a méhészkedésnek egyik legfontosabb és a legjobb fertőtlenítő szere kell legyen minden méhészeti és fertőtlenítő munkálatokban itt nálunk Ardealban is. Az amerikaiak helyes eljárását a méhészet körül mi sem bizonyítja jobban, mint a karbol segítségével; hogy több biztonságról és teljes sikerről beszéljek, egy rövid kísérletem eredményét közlöm vázlatban, amit 3 évi tapasztalásom biztos munkája támogat.

\* Kérjük T. Méhésztársainkat, hogy a kérdéshez sziveskedjenek hozzájárulni, vajjon nem igen drasztikus a karbolsav használata a méhek kezelésénél? Nem kergetjük-e el az anyát is, vagy a fiasítást melegítő dolgozókat is? Szerk.

Előlről kezdem a dolgot: az vezetett engem e siker minthogy itt Lupeniban a költésrothadás egyes rossz méh szeknél felütötte a fejét és a betegségbe esett méhcsalád tömegét kérte és követeli ma is áldozatul.

Amint tudomást szereztem a méhek kegyetlen betegségéről, a költésrothadásról, menten siettem a patikába, tané nélkül, csak egy pár méhészkönyv és M. K.-ben merített tudással, összevásároltam ezrelékes szublimát-oldatot, formalin pasztillát, karbont és kámforgolyót, hogy megóvhassam én egészséges, alig hat családból álló méhállományomat az irdatlan költésrothadás dühétől.

A gyógyszerterápiából hazaérve, azonnal hozzáfogtam a vásárolt orvossággal kísérletezni, az orvosságok különböző hatását szemlélve családonként.

Először is az ezrelékes szublimát-oldatot próbáltam, e kisebb fajta alma nagyságu vattára öntöttem, míg az egész nedves lett és kezdtem bedörzsölni a röpdeszkát, külön mind családnál s mindegyik röpnyílás előtt otthagytam nedvesen vattát. Egy óra múlva ugyanazt az eljárást ismételtem a karbollal, mint előbb az ezrelékes szublimát oldattal és azt tapasztaltam, míg a szublimátos vattámtól nem hogy megriadva, hanem védekezésüket bizonyítva, megrohanva, azt is fullánkjukkal védekeztek, normális szurásokat adva szublimáttól nedves vattagomolyagra, amitől a hatás eredményeképpen én is részben sülttem egy néhány ingerült méh támadásának szurásából. Mellette ellenben a karbollal végzett kísérleteim ugyanugy végzett eljárása az ellenkezőt váltotta ki a méhek között: karbolszag érezve megfutottak tőle, csodálkozásomra eliszkoltak egyszerűen; a hazarepülő méhek meg, amint a röpdeszkára leszártak, megérezve a karbol szagát, felröppentek és a röpnyílás előtt zsongtak, ugyannyira, hogy alig bírtak egymástól nyüzsgeni. Már-már azt lehetett hinni, nem fognak bemenni, de egy negyedik óra alig telt el, sűrű egymásutánban hegyin-hátán szálltak a röpdeszkára és bevonultak palotájukba. Ugy látszik, nagyon volt a hazaszeretetük és legyőzte a karbol illatát, vagy a karbontól a karbol hatása gyengült az ellenállhatatlan méheken. Én a különböző hatást látva, a karbollal való próbálgatást állandóan folytatva, arra a tapasztalatra jöttem rá, hogy egy olyan karbont, amely nedves vattagomolyagot, mielőtt valamelyik méhcsaládot akarjuk bontani, a fenékkipucoló deszkát egy kissé félrehúzzuk az ablakon belül, úgy 2—3 percig behelyezünk a leghátul keret alá a fenékdeshkára. A méhek a nehéz szag hatására igyekeznek menekülni és a támadási ingerüket elfelejtik alkalmazni a támadójukon, a méhészen, hanem valamennyien közelben hozzáfognak szellőztetni. Én könnyűszerrel egyetlen szurás nélkül, ingujjra gyürkőzve, kopasz fejjel dolgozok köztük azóta, hogy rájöttem a karbol hatásának eredményes vattára, „ami minden méhész segítőtársa”. Az idén is június elején annyira erősek voltak méhcsaládjaim, hogy három műrajt csináltam egy délután, semmi védőhálót nem használva magamra.

on, csak egyetlen karbolos vattagomolyagot tartva bal kezemben, míg a jobb kezemmel a fogó segítségével kiemeltem a keretbakra helyezve tömören fedett és fiasított, nagyított drb országos méretű kereten lévő méhcsaládjaimat és őszintén szólva, három műtét elvégzése alatt az utolsó keretet is tettem és egyetlen szurást nem kaptam az idő alatt.

Én elitélek azóta, mióta a karbollaal való műtetem sikerült, pipát, füstölőt és félreteszem használatát, mert azzal csak gerültek lesznek a méhek és füstölő használatával bő szurást is szenved a méhészt. A mézelszedésnél ha sokat füstöl, méz is egy kissé füstös ízt kap.

A karbol használatával való méhészkedés 3 szempontból fontos eszköz:

1. *Fertőtlenítő hatással bír:* a röpdeszka vagy a kaptár fenékdeszkájának egyszerű bekenése karbollaal annyi, mintha minden egyes méh fertőtlenítve volna. A karbol hatását minden egyes méhészt egyszeri bekenés után észlelheti a méhész.

2. *Biztos kezelést szolgál:* a karbolos vatta segítségével a gyávább méhészt is megóvják minden támadni akaró méhészektől szurásától is.

3. *A rablást meg lehet akadályozni* a mézelszedéskor: amikor is, ha a röpdeszkát jól bekenjük karbollaal, — és mielőtt rájöttem erre is, hogy a fenékdeszka bekenésével a szagcsapadék nyüzsgés keletkezésében, a méhek a rajtuk levő tetveket leverik magukról, 10 perc múlva a fenékdeszkát kipucoljuk, újra halomra hullanak a méhek hátáról a tetvek. Tehát a kámforgolyó hatását felülmúlja a karbollaal való kezelés.

Hogy megemlítssem, a formalin-pasztilla és a kámforgolyó sérletemem alatt semmi különösebb hatást nem váltott ki nálam között.

Lupeni.

Ugron Gyula.

## Fészektakarás.\*

A hűvös éjszakák beálltával a már teljesen és természetesen helyesen elrendezett téli fészek betakarásának ideje is elérkezett. A betakarás alatt semmiesetre sem értem a régi iskola azon tanítását, hogy télen pakoljuk agyon méhcsaládainkat papírral, sarjuval, vagy tudom is én micsoda penészgombákat termelő anyagokkal csupán csak azért, hogy tavaszra elkerülve szemlélhessünk a méhcsalákban jégcsapokat, zuzmarát, penészt és nagy tömeg méhcsalákát. A fészeknek jó legyen takartnak csupán akkor szabad lennie, mikor a család táplálását ápol, tehát ősszel, ha mi kényszerítettük speculativ

\* A fenti rövid közleményt mutatónál közöljük Blénessy Károly, az M. E. ig. vál. és tb. tagjának „Gyakorló méhészek könyve” címen megjelent munkájából.

módon petézésre az anyát és tavasszal, mikor a duzzadó e mintegy új életre hívja a telet átvegetált méhcsaládot. A fészeknek télen is szükséges a takarás, úgy azonban, hogy az fészektakarás ne akadályozza meg a szükséges kipárolgást, a meleget elillanni se hagyja. Ezen célra legalkalmasabb szalmapárna.

Az állókaptár fedődeszkáit felszedjük és megtisztogatjuk után hármat visszahelyezünk azon célból, hogy a behelyezett szalmapárna ne közvetlenül feküdjön a kereteken, de közöttük elegendő hézag legyen a kaptárban keletkezett gőzök és pára elvezetésére. A fészek leghátulsó keretje után behelyezünk egy teljesen üres, vagyis lépépitmény nélküli keretet azért, hogy a legutolsó lépépitménnyel ne közvetlenül érintkezzék a szalmapárna, hanem a kettő között 35 mm. üres tér, azaz levegőréteg legyen. Az ablakra télen semmi szükség nincsen és ha a szalma nem száműzzük a méh lakásból, akkor bizony különösen alkalmatlan kijáró mellett penésztényésztést fogunk üzeni. Lesz ott minden ami elképzelhető rossz, csupán jó teelés nem. Helyét kemény préselt szalmapárna pótolja, mely ugyan magába veszi a levegő csapódásokat, esetleg meg is penészesedik, de azt önzően megtartva magának, tovább nem adja. Én részemről fent, a fészek betakarására lazán fonott szalmapárnát használok; mely azonban hátul nem alkalmas, mivel kemény tartása nincsen összeesik. Oda préselt és varrott anyag szükséges.

Amennyiben valakinek szándékában áll a több, mint huszféle különböző színű, alakú és természetű kaptárpenészt kitartás nyészteni, alkalmazza csak teljes bizalommal a célja eléréséért kiválóan megfelelő jól, légmentesen záró ablakot, ha azonban a méhcsaládok életére kimondhatlan káros gombáktól meg akar menekedni, kövesse azon eljárást, melynek célszerűségét a gyakorlat fényesen beigazolta.

Akár fekvő, akár rakodó rendszerű legyen a méh lakás, a fészektakarás ugyancsak abból áll, hogy úgy a szélen fekvő keretek mellé szalmapárnát teszünk, mint a fészket borító rostos szövetet bezárjuk pontosan ráálló 3—5 cm. vastag szalmapárnával és nyugodtan várjuk a reményteljes tavaszt.

Blénessy Károly.

---

## **Deszek**

nagyobb tételben tisztánkezelt MÉZET. Mintázott árajánlatot kérek

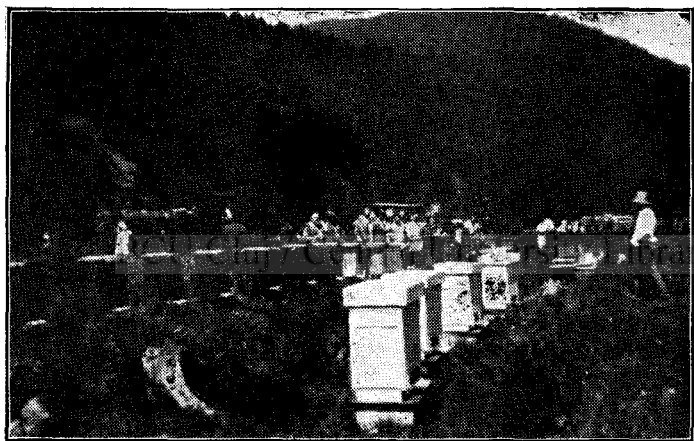
**Alexandru Friscmann**

Cluj, Str. Decebal 66.



## Méhészeti kirándulás a Dregán völgyében.

Egyesületünk népes kirándulást rendezett a Dregán völgyébe július hó 5-én, több mint 150 résztvevővel. A kirándulásja volt a Dregán völgyi vándor méhésztanyák megtekintése. Dregán völgyébe az idén is több méhésztársunk vitte fel állományát, ahol az erdővágások nyomán megtelepült epilobiumból állandóan igen sok mézet gyűjtenek a méhek. méhesaládok két csoportban voltak elhelyezve. A hordás előzetes kedvezőtlen időjárás miatt még nem kezdődött meg a kirándulás idején, mert akkor volt az elrendezkedés az Epilobium virágzás kezdete. Tagtársaink közül Feldmann vadár vitt fel legtöbb családot, s minden évben több családdal vándorol a vidékre és mindig kiváló eredménnyel.



Dregán völgyi vándor tanya.

A kiránduláson látottak alapján a helybeli méhésztársaink elbizdulva elhatározták, hogy a város közelében keresnek megfelelő méhlegelő területeket. A szemlét már meg is ejtették és két alkalmasnak ígérkező területet találtak. Amennyiben a terv sikeresen keresztülvihető lesz részletesen fogjuk megismertetni.

A vándorlásnak vannak hívei és ellenségei. Vannak, akik egymennyiségű mézzel jönnek haza és azok dieshimnuszokat mondanak. Vanak akik talán meg sem próbálták, csak egyszerűen megállapítják — és nem helytelenül, — hogy a fertőző betegségek terjesztését ezzel előmozdítjuk. Ugy van. Ez azonban lehet védekezni a vándorlásra vitt családok szisztematikus átvizsgálásával.

A kiránduláson az egyesület vezetősége részéről ott volt Ács Géza e. elnök és Török Bálint főtitkár. De az igazgatótanács tagjai és egyesületi tagok közül is igen sokan vettek részt a szép, tanulságos és hangulatos kiránduláson, amelyet jövőre még megismételhetünk közkívánatra.

T.

## Blénessy Károly: Gyakorló méhészek könyve

Végre egy olyan méhészeti könyv jelent meg, ami 10 hasonló műnek az elolvasása után 11-ediknek írható, hanem eleitől végéig gyakorlatilag kipróbált eljárást ismer. *Blénessy Károly* könyvében négy évtizedes méhészkedését ismertet. Mint állandóan haladni vágyó természet, a bel- és külföldi lapokban és könyvekben ajánltakat kipróbálta. Ami országunk viszonyainak nem felelt meg, kegyetlenül elvetette. A ciuc-sândominici erdőben elhelyezett méhese valószínű kísérleti telep volt. A sok kutatás eredménye a most megjelent könyvében kristályosodott ki. Az uton, amit könyvében kijelöl, a kezdő méhész bátran elindulhat és a már gyakorlott, rég méhészkedő is sok újat talál.

A méh szervezetének ismertetése után a méh lakások vizsgálja és állást foglal a legolcsóbb és egyben a legjobb kaptárépítő anyag mellett, a szalma, gyékény vagy nád mellett. Számított méretű „Tulipán” kaptárkeretei csupán 2 cm-el különböznek az E. M. E. által megállapított ardeali kis kaptártól. Kimerítően ismerteti a méhészeti könyvvitelt, majd a méhek kezelését is részletesen, amiből mi is közlünk izelítől egy időszaki részletet.

Külön emlékezünk meg Blénessy Károly tiszta magyar nyelvű műveiről. Kifejezései tömörek és eredetiek. Mikor olvassuk az ember, mintha a ciuci havasok alján döngicsélő méhek zengzetes dalát hallaná. Köszönjük Blénessy Károlynak, hogy megajándékozta a magyar méhészeket könyvével!

A „Gyakorlati méhészek könyve” a szerző kiadását jelent meg és Márk István könyvnyomdájában készült ismét szép kivitelben. Több mint 190 oldalon, számos eredeti képpel díszíti. A könyv bolti ára 140 lei. Egyenesen a szerzőtől megrendelve azonban engedményt tesz méhésztársainak és 100 lejes beküldéséért megküldi a könyvet. Címe: Blénessy Károly, Sândominic-Ciuc, jud. Ciuc. — Ajánljuk úgy haladó, mint kezdő méhésztársainknak.

*Seyfried Ferenc*

---

**OLCSÓ KAPTÁROK.** Az általánosan használt felsőkezelt rákos kaptárok és bármilyen más rendszerű méh lakások készítése pontos géppel leszabott, csinos kivitelben vállalom. — Az Egyleti Nagy és Egyleti Kicsi kaptárokat raktáron tartom vételkötelezettség nélkül megtekinthetők. — Kérem jövő évi szűkebb méhkaptárokat már most megrendelni, mert ha eszerre nagyobb tömeg kerül az üzemembe feldolgozásra **30 százalékkal olcsóbban** tudom elkészíteni az igen tisztelt méhésztársainak. — Kaptárok 100 leitől 400 leig a legszebb kivitelben. Viaszt cserélek kaptárral napi áron. Gépen leszabott csapozó keretek, házi összeszerelésre Egyleti Nagy és Egyleti Kis nagyságban raktárról szállítok darabonként 3—4 lejért. **Várady Bertalan** kaptárkészítő üzeme. Cluj. Strada Regimentul 83. inf. 4. szá. (volt Kereszt-u.)

## Szeptember havi teendők.

Az országban mindenütt szép tarlólegelők vannak és a padékos időjárásban méheink szépen hordanak. Első teendő téli élelem biztosítása. E célra teljesen lefedezett mézürétekből 4—5 darabot tartalékoljunk.

A költőfészkekben a fiasítás vonódik összebb és összebb, lyét mézzel töltik meg. A mézzel koszoruzott fiasításos keretekelésre valók.

Halálfejű lepkék ellen a szöges rácsokat helyezzük fel. Gyenge hordású vidékeken az esetleg feltörő rablás ellen dekezzünk. Rabló családot rajállapotba kell helyezni.

A telőméznek felétetése a hónap elején még időszerű. Anyátlanná vált családokat, ha nincs tartalékanyánk, onnal egyesíteni szükséges, hogy a telelésre a belső előszületeket megtehessék.

Molyok ellen a tartaléklépeket kénezzük le több izben. Telelőanyagul ne cukrot, hanem mézet használj. Ha nincs gendő méz tisztésűre kell vándorolni. Most bőven van méh-elő és hordás is.

A téli fészket ebben a hónapban rendezzük el végényesen, hogy a méheknek legyen elég idejük az utolsóításokat elvégezni és az esetleges réseket betömni.

---

## Egyleti élet

### Ingyenes méhészeti tanfolyam Clujon.

Egyesületünk folyó évi szeptember hó 14-től 24-ig Clujon Egyesület házsongárdi méhészeti telepén ingyenes méhészeti tanfolyamot rendez, amelyre bárki beiratkozhatik szept. hó 10-ig. Entkezéseket elfogad az Egyesület titkári hivatala (Cluj, Str. Mureşan 10.). A tanfolyam ingyenes, csupán 100 L beirási fizetendő. Az előadások naponta d. u. 4 órától kezdődnek egyesület méhészeti telepén. A tanfolyam megnyitása az egyesület titkári hivatalában lesz Str. A. Mureşan 10 sz. alatt szept. 14-én, amelyen egyben a hallgatók számbavétele is megténik. A tanfolyam vezetője Stief Ottó az E. M. E. alelnöke telepének gondnoka.

Cluj, 1936. aug. 26.

Az E. M. E. Elnöksége.

### Tagdíjnyugtázás.

E. M. E. titkári hivatalához a következő összegek küldettek be: 1936. évre 100 L. tagdíjat fizetett: F. Gy. Lupeni, N. E. Batani re, P. G., A. D., Salamon és Neufeld Diciosánmártin, V. A. lard, S. J. Padurea-neagra, T. J. Breţeu, S. G. Sântimbru, C. T. ius, M. N. Teius, V. E. Diosig, T. L. Zăbala, B. M. Chisineu-s, M. B. Sighet, P. Gy. Podgorie-Osorheiu, M. J. Jersig, K. D. ámus, Sz. S. Papiu-Ilariu, V. M. Sănpetru de câmpie, M. R. a-Iulia, A. K. Tusnad-sat (1934—36. évre), R. D. Calnic (20), J. Gilau, B. L. Sic (1935—36.), Sz. K. K. Sibiu.

## Különfélék

**Cimadományozás.** *Valló Árpád* magyarországi méhés felügyelőt Horthy Miklós kormányzó gazdasági tanácsosi cím tüntette ki. Kitüntetéséhez őszinte szívből gratulálunk. Pályá mindenben nagy hozzáértéssel és szeretettel intézte a méhés ügyeit, ezért magyarországi méhésztársaink szeretetteljes ragaszkodással követték utmutatásait. Kívánjuk, hogy a szép kitüntetést hosszú éveken át viselhesse jó erőben és egészséggel.

**Hazaérkezett két méhész ifju,** akik a gödöllői két évfolyamos méhészeti szakiskolát elvégezték. Az egyik Engli Vilmos p. il tagtársunk Gusztáv fia, a másik özv. Török Istvánné bátyjának ref. lelkészne fia Endre. Mindketten igen jó eredményekkel végezték az iskolát és szép reménysegei lettek így az erdélyi méhészeti kultúra fejlődésének. Most az erdélyi gazd. iskolák felhívásának beiratkozni. Új dolgozókat kapott bennük országunk méhészeinek nagy családja, mert önzetlen munkásságukat mindketten önként és szívesen ajánlották fel az egyesület és azon keresztül a méhészet javára.

**Az E. M. E. által megállapított kis és nagy kaptár műhelyrajza — a kaptár természetes nagyságában — drb.-ként 500 L. Leiert megrendelhető az egyesületnél az összeg beküldésével együtt.**

**Méz, viasz és raj árak.** Cluj környékén a méz 30—38 L., a viasz ára 140—170 L. A mülép ára 240 L. A viaszt 30% ellenében dolgozzák fel.

**Olcsóbb lett a Gál Imre tollából megjelent „A Méhgazdaság üzemtena” c. munka.** Az E. M. E. az eredeti 480 leies helyett eddig is 240 leiert adta tagjainak, most a szerző leire engedte le a könyv árát. A 180 lei és 14 lei postai költségek beküldése ellenében készsággel küldi meg az egyesület a munkát, ajánlva az ajánlási díj (10 lei) is beküldendő.

---

## Apróhirdetések

---

**Eladók az általam feltalált méhészeti tárgyak:** 1. Új rakókaptár 280 L. 2. Röplyuk szükítő 20 L. 3. Rakodó és fekvőkapukhoz keretfogó 100 L. 4. Keretlécvágó vályu 40 L. 5. Keretszegély ráma 80 L. 6. Mülépragasztó lécs 40 L. 7. Rajbefogó 100 L. 8. Gyümölcs szedő 80 L. 9. Méhlikás bejáró mézelés idejére. 60 Lej. **Lakatos Tivadar. Odorheiu.**

**Méhészt elsőrendű munkaerőt,** feltétlen megbízhatót, aki legeggy gyümölcsészetet (esetleg szőlőt) is kiválóan ért, keres mielő belépésre dr. Bruck Ede gazdasága Lugoj. Részletes ajánlat Fratii Deutsch cég címén Lugojra küldendők.

**Eladó 25 darab egészséges jó fejlődésű méhecsalád 3 soros országos kaptárokban.** Oltean Albert, Somesul Rece, Jud. C Villamosmú.