

SERIA

C

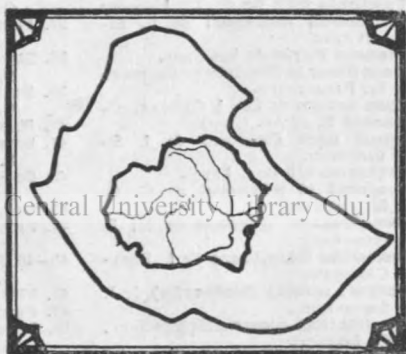
NUMĂRUL

59

CUNOȘTINȚE

FOLOSITOARE

„DIN LUMEA LARGĂ”
DIRECT. REDACȚIONALĂ PROF. UNIV. I. SIMIONESCU



BCU Cluj / Central University Library Cluj

ABISINIA

DE

I SIMIONESCU

Profesor la Universitatea din București



EDITURA „CARTEA ROMĂNEASCĂ” BUCUREȘTI

Prețul Lei 8, —

„CUNOȘTINȚE FOLOSITOARE“

* = 8 lei numărul; celelalte 5 lei.

Seria A. „ȘTIINȚA PENTRU TOȚI“.

Nr.

1. **Cum era omul primitiv** de I. SIMIONESCU*.
2. **Viața omului primitiv** de I. SIMIONESCU*.
4. **Albinele** de T. A. BĂDĂRĂU.
8. **Furnicile** de T. A. BĂDĂRĂU.
9. **Viața Plantelor** de I. SIMIONESCU*.
- 10—11. **Pasteur** de C. MOTAȘ.
13. **Telefonia fără fir** de TR. LALESCU.
14. **Porumbelii mesageri** de V. SADOVEANU.
15. **Planeta Marte** de ION PAȘA.
16. **Dela Omer la Einstein** de GERALD SC. PANAITESCU.
17. **Cum vedem** de DR. I. GLĂVAN.
18. **Razele X.** de AL. CIȘMAN.
19. **Omul dela Cucuteni** de I. SIMIONESCU.
20. **Protozoarele** de I. LEPSI.
21. **Fuigerul și trăsnetul** de C. G. BĂDĂTEANU.
22. **Nebuloasele gazoase** de M. E. HENOVANU.
23. **Bacteriile folositoare** de I. POPU-CĂMPEANU.
24. **Scrisori cerești (Meteorite)** de I. SIMIONESCU.
25. **Din Istoricul electricității** de STEL. C. IONESCU.
26. **Mercur și Venus** de C. NEGOIȚĂ.
27. **Reumatism și arterioscleroză** de DR. M. CĂHĂNESCU.
28. **Oameni de inițiativă** de APOSTOL D. CULEA.
29. **Henri Ford** de ION. N. GANEA.
30. **Musca** de I. MUREȘANU.
31. **Clupercile** de I. POPU CĂMPEANU.

Nr.

32. **Cifrele** de G. M. LĂZĂRSCU.
33. **Animale de demult** de I. SIMIONESCU.
34. **Lămurirea potopului** de I. SIMIONESCU.
35. **Din viața oamenilor întreprinzători** de APOSTOL D. CULEA.
36. **Societatea naștilor** de ARTUR GOROVEI.
37. **Ficatul și boalele lui** de DR. M. CĂHĂNESCU.
38. **Electrochimia și electroliza** de N. N. BOTEZ.
39. **Noțiuni de electricitate** de ION. CASSETI.
40. **M. Berthelot** de CĂPIT. M. ZAPAE.
41. **Izvoare actuale de energie** de E. SEVERIN.
42. **Goethe ca naturalist** de PROF. I. SIMIONESCU.
43. **Viața'n munți** de I. SIMIONESCU*.
44. **Principii de biologie** de I. SIMIONESCU.
- 45—46. **Fauna Mării Negre** de BĂCESCU. M. și CĂHĂUȘE S*.
47. **Vitaminele** de DR. N. GAVRILESCU.
49. **Petrolul** de I. SIMIONESCU*.
50. **Șobolani și șoareci** de PROF. RADU VLĂDESCU.
51. **Viața la Ecuator** de I. SIMIONESCU*.
52. **Viața la tropice** de I. SIMIONESCU*.
53. **E. Roux** de PROF. DR. G. MARINESCU*.
54. **Cutremurele** de I. SIMIONESCU*.
55. **Cum birue viața** de DR. VASILIE ZAHARESCU*.
56. **Plante carnivora** de I. POPU-CĂMPEANU*.

Seria B. „SFATURI PENTRU GOSPODARI“.

Nr.

1. **Ingrîjirea păsărilor** de PROF. C. MOTAȘ.
2. **Despre tovărășii** de PREOT. C. DRON.
3. **Despre scarlatină** de DR. I. GHEORGHIU.
4. **Livada din sămburi** de G. GHEORGHIU.

Nr.

7. **Morcovul și alte legume** de P. ROZIADÉ.
8. **Sifilisul** de DR. E. GHEORGHIU.
10. **Votul obștesc** de A. GOROVEI.
11. **Creșterea porcilor** de C. OESCU.
14. **Pelagra** de PROF. V. BĂBES.
15. **Alegerea semințelor** de C. LĂCĂȚIANU.

SERIA C.

No. 59

CUNOȘTIINȚE FOLOSITOARE
DIN LUMEA LARGĂ

A B I S I N I A

DE

I. SIMIONESCU

PROFESOR LA UNIVERSITATEA DIN BUCUREȘTI

BCU Cluj / Central University Library Cluj



BIBLIOTECA
4450 160
1976

EDITURA „CARTEA ROMĂNEASCĂ”, BUCUREȘTI

8167—935

222151

A APĂRUT:

CALENDARUL GOSPODARIILOR

DELA SAȚE ȘI ORAȘE

A P A R E

De 16 ani în șir

Intocmit de

BCU Cluj / Central University Library Cluj

Prof. I. SIMIONESCU

A ajuns dorit și căutat.

BOGAT ILUSTRAT ȘI CEL MAI IEFTIN

INTRODUCERE

Războiul dintre Italia și Abisinia e în toi. Vrând nevrând atenția tuturor este zilnic îndreptată către acea regiune din Africa, unde se desfășoară luptă aprigă între două neamuri diferite de oameni, aparținând la două stări deosebite de civilizație.

Singura țară creștină, liberă, din Africa, deșteaptă interesul multora. Cunoscută mai mult din nume, prea puțin se știe la noi, de altfel ca și aiurea, despre trecutul și însemnătatea ei economică.

Teama ca focul atâțat la izvoarele Nilului să nu se întetească și să se lățească asupra Europei, încă nu de tot lecuită de pe urma ultimelor sdruncinări, mărește dorința de a afla ceva mai mult despre Abisinia.

Biblioteca „Cunoștințe folositoare“ îndeplinind rolul unei enciclopedii, nu putea să nu corespundă nevoii simțită de a răspândi în mulțimea cititorilor ei noțiuni sumare dar precise asupra țării, unde bubuie tunurile.

Cărțica aceasta nu este decât rezumatul ce-

lor aflate prin cetirea altor cărți, tot din fireasca curiozitate.

De altfel în literatura noastră există o minunată carte asupra Abisinieii, editată tot de *Cartea Românească*. Autorul ei, D-l M. Tican-Rumano, a avut deosebitul noroc de a vizita țara chiar în preajma războiului.

Cartea ¹⁾ cuprinde însă prețioase impresiuni personale de călătorie redată în chip viu, colorat, plăcut la cetit.

Cărțulia de față este mai mult informativă, la fel cu toate acele cuprinse în Seria C din „Cunoștințe folositoare“.

Prin ea nu s'a urmărit decât ușurarea înțelegerii importantelor evenimente ce se petrec în Abisinia, cât și a problemelor internaționale legate de caracterele geografice ale ținutului unde se desfășoară războiul.

După toate probabilitățile, subiectul va mai fi de actualitate încă o bucată îndelungă de vreme.

1) M. Tican-Rumano. *Abisinia*. Editura Cartea Românească. Ed. II cu numeroase ilustrații, Lei 75.

Ț A R A.

Așezarea. Abisinia se află în partea de răsărit a Africei, aproape de Marea Roșie și puțin mai la nord de ecuator. Are o suprafață, în granițele ei actuale, de peste un milion una sută mii de km², deci aproape de 4 ori suprafața României, și de 3 ori cât Italia.

Numărul locuitorilor e redus după socoteli cu totul apropiate la vre-o 10 milioane. Asta înșamnă că populația e rară, cam 17 locuitori pe km², față de 64 cât sunt la noi sau 133 cât sunt în Italia.

E destul de mare ca întindere, însă e ca o cetățuie asediată din toate părțile. Mai de demult avea ieșire la mare. Azi e izolată. Intre ea și Marea Roșie ori Oceanul Indian se află colonii europenești.

Independența de până acum, Abisinia nu o datorește numai naturii terenului, cât și năzuinții mai multora de a pune stăpânire pe ea. Așa să lămfrește și enervarea actuală a Angliei, față de gestul hotărît al Italiei de a pune picior măcar pe o parte din Abisinia, dacă nu pe toată.

Abisinia se găsește azi încercuită între colonii europenești.

Spre răsărit, dealungul coastei Mării Roșii se află Eritrea, colonie italiană, cu 120.000 km² și 500.000 locuitori. Acolo s'a concentrat Italia, acum, cea mai mare parte din trupe, iar în portul Massaua, capitala, e baza navală de descărcare a trupelor și a materialului de războiu.

Franța are și ea o porțiune din țărmul Mării Roșii. E Somalia franceză, cu o suprafață de vre-o 22.000 km., cam cât Dobrogea. Capitala Djibuti, e port, dar și capătul singurei linii ferate din partea locului ce duce în capitala Abisiniei.

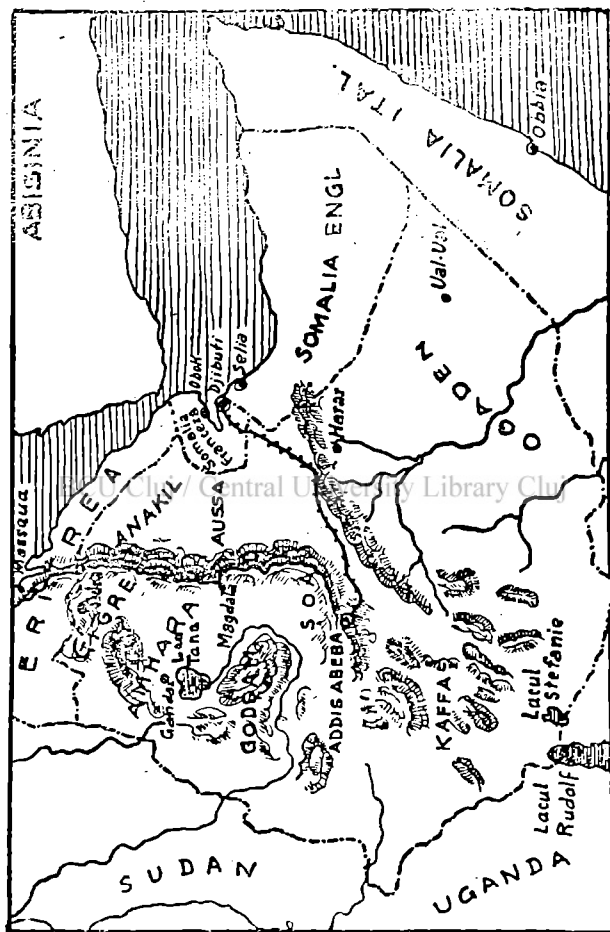
Colonia franceză desparte Eritrea italiană, de Somalia-engleză, mult mai întinsă, mai mult de jumătate (din țara noastră (176.000 km²))

Dealungul coastei Oceanului Indian. Italia are o altă colonie, Somalia italiană, cu capitala Mogadișu, cu o întindere mai mare decât stăpâna din Europa (aproape 500.000 km²). Toate aceste 4 colonii europenești trag brâu de izolare a Abisiniei, către mare.

Înspre vest, din toate părțile e mărginită de coloniile engleze: Sudanul-egiptean, Uganda, Kenia, numiri deosebite, dar care fac parte din puntea întinsă pe care Anglia, încetul cu încetul, a întregit-o dela coloniile ei din Sudul Africii și până 'n Egipt.

Aceasta este situația geografică a Abisiniei,

incercuită din toate părțile de puteri europene-



nești care-i poftesc bogățiile.

E bine de știut pentru a înțelege unele dedesubturi ale politicei internaționale, care nu răsar în văzul tuturor.

Numele. Abisinienilor nu le prea place numele dat țării lor de către europeni. Abisinia vine dela numele arab *Habesch*, „țara amestecurilor“. Egiptenii vechi o numeau Kuș, țara Kușiților, pe când grecii îi ziceau Etiopia, țara negrilor. Abisinienii țin mai mult la această din urmă numire.



Marea groapă din Africa de răsărit. Ce e cu liniuți dese e groapa. Ce e cu negru sunt lacurile sau Marea.

Relieful. Natura reliefului Abisiniei, a fost scăparea independenței ei în mare parte până acum. E o cetate muntoasă de jur împrejur cu coaste repezi.

I se spune prin analogie: „Svițera africană“. Asămănarea însă nu constă decât doar într’atâta că pământul ambelor țări e ca un pumn muntos.

Pe când însă munții Svițerieni dătoresc înălțimea lor încrețirii scoarței terestre, sunt munți de încrețire, înălțimile Abisiniei sunt urmarea unor groase revărsări de lavă cu podișuri până la 4620 m.

Abisinia se găsește la capătul nordic al unui uriaș șanț, săpat în continentul african, în lungul

țărmlului răsăritean. „Marea groapă africană“ începe cam din Zanzibar, se lățește în Abisinia și se prelungește cu Marea Roșie până'n Asia Mică. Marea Moartă e capătul ei nordic. E zona lacurilor mari de pe fundul gropii (Tanganica, L. Rudolf etc.), dar și a vulcanilor înalți dela marginile ei (Kenia, Kilimandjaro). Pe fundul gropii din Abisinia, a fost cu puțință să se așeze șinele drumului de fer dela Addis-Abeba până la Djibuti.

Groapa desparte două podișuri înalte, de importanță deosebită. Cel dela nord mai înalt formează adevărata Abisinie. La temelie podișul e format din aceleași șisturi cristaline care constituiesc continentul african aproape în întregime.

Peste ele vin aproape nestirbite din poziția lor normală, orizontală, grezii și calcaruri de vârstă secundară, acoperite cu revărsări de lavă alternând cu cenușă vulcanică întărită, groase de peste o mie de metri. Tăiat de văi adânci, prăpăstioase, în toate direcțiile, se lasă mai domol numai spre partea dinspre Sudan.

Acesta e *marele platou abisinian*, la marginea căruia spre groapa centrală se află Addis-Abeba capitala țării, la înălțime de vre-o 2500 m.

A doua jumătate, sudică, mai puțin înaltă, formată mai mult din granit, alcătuește *marele platou somalez*, care se lasă prăvălatec, domol, spre coasta Oceanului indian.

Munții nu sunt încrețiți, cu pișcuri semețe. Sunt rețezați spre vârf, cu podișuri, dar în

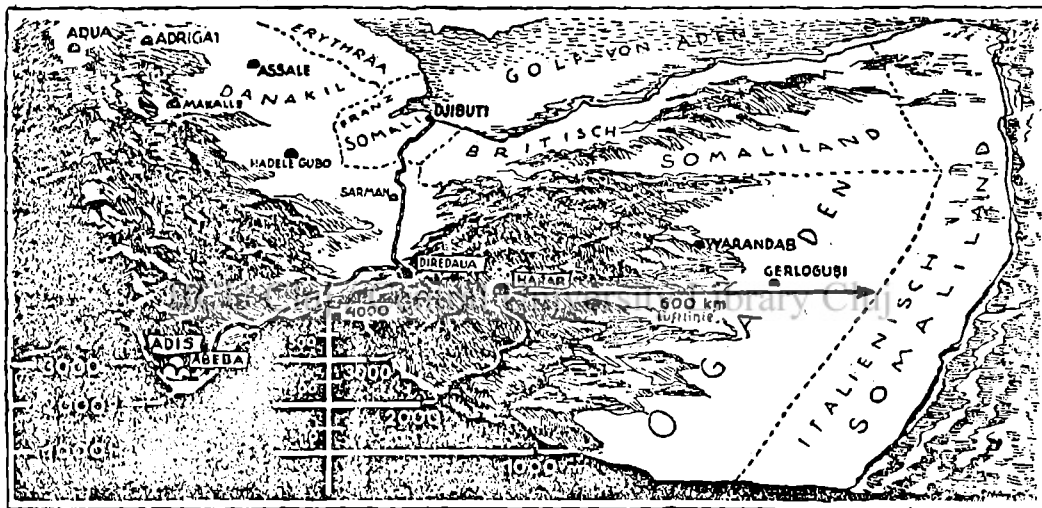
schimb sunt sculptați adânc de văi prăpăstioase prin care e greu de pătruns. Drumuri bătute aproape nu există. Circulația să face pe cărări, drumul caravelor și a catârilor.

Clima. Abisinia fiind aflată între ecuator și tropical cancerului clima ei este ecvatorială pe de margine, unde terenul este jos. In schimb sus pe podișuri, înălțimea mai astâmpără ceva din clima toridă.

Pe platourile înalte domnesc ploile ecvatoriale. Dela April până 'n Iunie e vremea ploilor mici; dela Iulie până 'n Septembre potop cade zilnic. Drumurile se desfundă, râurile curg năvalnic, cascade de ape cad de pe înălțimi. De aceia războaiele în Abisinia nu s'au dus decât în jumătatea de an dela Septembre până 'n April. Atunci însă pentru european soarele e un dușman. Ziua bate fără milă. Europeanul trebuie să ieie precauțiuni. Cu capul gol e periculos să mergi în plină bătaie a soarelui. Înălțimea cu aerul mai rărit, căldura, aduc osteneală repede, simțită chiar numai din mers.

Iată o întâmplare, care nu e rară, povestită de un membru al expediții germane din 1906.

„La 19 Aprilie 1906 la amiază, am așezat corturile lângă fortăreața Adi Caie, care se află în Eritrea, spre sud-est de Asmara. Dintr'odată se rădicară nori întunecoși din toate părțile, îndreptându-se ca valuri amenințătoare unii spre alții; trăsnete și fulgere încinseră cerul. Înainte de a prinde de veste, începu să cadă grindină peste noi. Întăiu boabele erau de mărime obiș-



Relieful părții de NE a Abisiniei. Ce e alb sunt locurile joase ; cu cât liniile sunt mai dese, cu atât locul e mai înalt. Partea neagră arată secțiunea în mijlocul pământului abisinian cu groapa în care e linia ferată.

nuită; după câteva minute începu o canoadă îngrozitoare. Ere un adevărat iad; tuna ca pe un câmp de bătălie. Ne puneam întrebarea dacă corturile vor rezista la bombardarea cerească. Totul însă să petrecu fără nici o nenorocire. Grindina era neobișnuit de mare; un bob măsura: $35 \times 25 \times 22$ mm. Când ploaia și grindina încetară, de odată auzim un sgomot asurzitor în aproape de lagărul nostru; era vuetul unui puhoi cari a luat naștere nici în jumătate de oră și acum se umflasă peste măsură. Cu iuțală nebună, căzând în cascade, să rostogoli în albia uscată mai înainte. Spre seară totul intră în liniște; doar iarba din albie era ceva umedă. Puhoiul pare că intrase în pământ“.

Clima nu este aceeași peste tot întinsul regiunii. Spre țărmul mării, în Eritreea și Țara Somalilor, domnește clima tropicală. În Massaua capitala Eritreei temperatura medie anuală e de 30° , unul din locurile cele mai calde de pe pământ. Față de ea, temperatura medie din Addis-Abeba de 15° , este rai. În schimb aici variația în 24 de ore este extrem de mare. La amiază căldura dogoritoare face să se ridice Termometrul la 50° ; noaptea se scoboară și până la 8° .

Indigenul s'a aclimatizat la asemenea variații. Europeanul trebuie să ieie precauțiuni și pentru căldură și pentru frig, cași pentru puterea razelor ultraviolete aici mai puțin absorbite de aerul rarificat.

Râuri. Numai cunoscând natura cursurilor de apă îți poți da seamă despre unele precauțiuni

luate de Anglia. Cheia belșugului egiptean se află în Abisinia. Cine stăpânește această țară de unde izvorește Nilul albastru, cel mai important afluent al Nilului, ar fi în măsură să reducă la mizerie Egiptul întreg.

În partea nordică a Abisiniei se găsește lacul Tana, la înălțimea Ceahlăului (1700 m.). Din el izvorește Nilul-albastru, ce se unește la Kartium în Sudan, cu Nilul-alb venit mai dela sud. Să știe că belșugul Egiptului provine din revărsarea Nilului, care așterne peste luncă un mâl fertil. Plusul de apă îi vine din Nilul albastru, umflat în perioada ploilor, iar mâlul fertil nu este de cât cenușa vulcanică răscolită de ploi de pe înălțimele Abisiniei și dată în sama Nilului albastru care o rostogolește în părțile joase ale Egiptului. Dacă lacul Tana ar fi stăvilat, o mare cantitate din apa ce se revărsă din el ar fi oprită. Nilul-Albastru ar curge cu apă împuținată, nu ar mai aduce revărsări, nici mâlul. Cultura bumbacului și a orezului în Egipt ar fi compromisă. Iată tălmăcirea amenințătoarelor concentrări de vase din partea Angliei, ca și măsurile cari le a luat ea. la Geneva, pentru ca să constrângă Italia să nu înainteze prea adânc în Abisinia. Dacă Italia ar pune stăpânire pe lacul Tana, ar fi stăpâna Egiptului.

În afară de Nilul-albastru din Abisinia curge în aceeași direcție și Atbara, pe când râurile care se scurg spre Somalia italiană și engleză, cele mai multe pier, supte de nisip, înainte de a ajunge la mare.

ANIMALE ȘI PLANTE.

Atât relieful cât și clima fac din Abisinia una din țările cele mai bogate de pe lume.

Vegetația tropicală, bogată, puternică, să amestecă aici cu vegetația caracteristică bunăoară ținuturilor noastre.

În privința varietății vegetației în raport cu clima și cu înălțimea să deosebesc trei zone:

Până la 1600 m. vine zona înnumită *Qolla*, nesănătoasă, caldă, cu vegetație tropicală, bogată în sălbătăciuni.

Între 1600—2600 m. este partea cea mai fructiferă, sănătoasă, populată cu plante tropicale dar și cu cereale ca pe la noi. E zona cea mai locuită; locuitorii o numesc *Woina-dega*.

Mai sus de 2600 m. vine *Dega*, la început mănoasă, cu sămănături, dar mai sus cresc numai plante uscate, cu țepi și vânat mult.

Ceia ce dă Abisiniei importanță este tocmai întâlnirea pe aceeași bucată de pământ a diferitelor plante folositoare, întâlnite aiurea în zone climaterice depărtate. Se cultivă orez, dar și grâu, ovăz, orz ori porumb. Portocali și lămâi, banane și trestie de zahar, dar și cartofi, patlăgele roșii,

varză ș. a. Arborașul ce dă cafeaua crește sălbatec în sud, în ținutul *Kaffa*, de unde s'a luat și numele. Cafeaua Mokka nu vine din Arabia, cum s'ar crede; pe coasta Arabiei este piața de desfacere a cafelei culeasă în Abisinia. Unul din articolele de preț din exportul acestei țări este cafeaua. În 1932 s'a exportat 20.000 tone de cafea.

Altă plantă importantă este bumbacul, măcar că nu e cultivat decât pentru trebuințele proprii.

Clima însă permite să se cultive pe lângă aceste 2 plante rentabile și altele după care se bat țările industriale cum ar fi arborele de cauciuc, pe lângă arborele de cacao, ceaiul.

Printre arbori podoaba Abisiniei este arborele uriaș Sykomore (*Ficus vasta*), cari poate acoperi cu umbra sa un cerc având diametrul de 30 m. Sunt arbori ce pot ajunge adânci bătrânețe; de aceia sunt sfințiți. În fiecare din cei mai bătrâni, credința abisiniană adăpostește câte o Sfântă Maria. Cine taie un sicomor e blestămat.

Mai sunt arbori ca niște candelabre din neamul Euforbiei, iar alții a căror rășină dă tămâia. Când arde lemnul unui asemenea arbore, într'un foc de stână, se umple văzduhul cu miros de tămâie.

Sunt plante fel de fel. În privința animalelor Abisinia este o adevărată menajerie.

Dintre animalele domestice Cămila e nelipsită pentru caravanele de prin părțile pustii; măgarul

și mai ales catârul este animalul de călărie și de poveri în părțile muntoase. Cel mai prețuit animal domestic este vita.

Vaca este mulsă numai de bărbați. Fiecare poartă câte un nume de alintare; poezii o cântă. Boul e animal de muncă și povară: la cărat, la plug, la treerat. De aceia bogăția cea mai de seamă a Abisinici sunt cârdurile de vite. Numărul lor e atât de mare încât vin cam 8—9 de cap de locuitor. Al doilea articol de export după cafea, sunt peile și blănurile, aproape 9000 tone în 1933. Sunt și cârduri de oi, de capre, dar mai puține decât vitele. Printre celelalte animale de lângă casă cocoșul e în mare cinste. El vestește ziua. Pisicile au precădere asupra câinilor. Albinele roiesc sălbatice. Al treilea articol în rândul celor exportate este ceara de albine.

Cât privesc animalele sălbatice sunt puzderic. Stăpânul ținutului, temut, este Leul; chipul lui face parte din emblema țării. Un erou curajos e numit „Leul dela amiază“, căci numai înfometat din cale afară leul are curaj să iasă ziua mare la pradă. Temut e leopardul; urât e Hiena; urmărit e Șacalul. În colo sunt elefanți, rinoceri, hipopotami, girafe, crocodili în ape, șerpi uriași în păduri. Prețuit este zibetul din cauza parfumului ca de mosc ce-l dau niște ghinduri dinspre coadă. Animale de tot soiul, sălbatice, sunt atât de numeroase în cât multe din credințele populare, din povești, sunt legate de ele.

BOGĂȚII SUBPĂMÂNTENE.

În jurul Abisiniei, din timpurile cel mai vechi s'au legat două taine.

Una a fost lămurită de englezul *Bruce* în veacul al 17-lea. El a descoperit izvoarele Nilului asupra cărora până atunci era nedumerire.

Alta se referea la aur. Abisinia trecea drept cea mai bogată din orient. Istoria veche este plină de legende în această privință. Egiptenii ca și străvechia Mesopotamie din fasa sumerică își aduceau aurul din Abisinia. Aurul era lesne cules din năsipul râurilor ce spălau lava.

În Evul mediu despre aurul abisianian nu se mai auzia nimic până ce începu contactul cu navigatorii europeni. Portughezii, cei dintâi au răspândit din nou vorbă despre fabuloasele bogății de aur ale Abisiniei. În timpurile din urmă să spunea că pe lângă aur să mai găsească mari cantități de platină, ca și izvoare nesecate de petrol.

Pare-se însă că realitatea e departe de aceste svonuri. E adevărat că aur se află în aluviunile năsipului aurifer. El este însă în cantitate tot mai mică. Platină s'a găsit înspre marginea de

vest a țării, ca grăuncioare mici tot în aluviuni, însă în cantitate îndeajunsă spre a face o exploatare rentabilă.

Probabil tot frica de a nu periclita independența țării a făcut pe conducătorii ei să nu înlesnească nici căutarea științifică a țării pentru a stabili ce bogății și în ce cantitate sunt, nici exploatarea lor prin concesiuni date străinilor. Bogățiile rămân învăluite încă în amurgul necunoscutului.

Tot așa e și cu petrolul. Condițiunile stratigrafice în care se formează și să îngrămădește petrolul lipsesc în Abisinia. Un bun cunoscător al geologiei Abisiniei, *P. Lamare*, se îndoiește asupra existenței din belșug a acestui prețios produs al subsolului. Că s'a găsit puțin în spre granița către Somalia engleză, aceasta nu poate îndreptăți generalizarea. Structura geologică a acestei părți din țară este cu totul alta decât a restului țării, acoperită cu groase revărsări de lavă.

Să știe că în preajma izbucnirii războiului italo-abisinian, mare vâlvă a făcut știrea că Negusul a concesionat unui consorțiu anglo-american, în fruntea căruia se afla *Rickett*, exploatarea petrolului și a metalelor prețioase. Cunoscătorul condițiunilor geologice din Abisinia, pomenit mai sus, încheie astfel în privința acestei concesiuni: „Din toate reiese clar, că afacerea *Rickett*, nu are un caracter industrial“.

POPULAȚIUNEA.

Despre Abisinia adese să șpune că este „Elveția africană“ dar, adaugă marele geograf *Fr. Ratzel* „cea mai frumoasă țară din Africa“. Apropierea cu Svițera nu se referă numai la relief, de și de origină deosebită. Apropierea să face și în ce privește populația. Tot așa după cum nu se poate vorbi de un popor elvețian, ci de o populație, formată din neamuri etnice deosebite, cuprinse în aceleași graniți, mai puțin să poate vorbi despre un popor abisinian, în sensul poporului român de aceeași origine, cu aceiași credință și limbă.

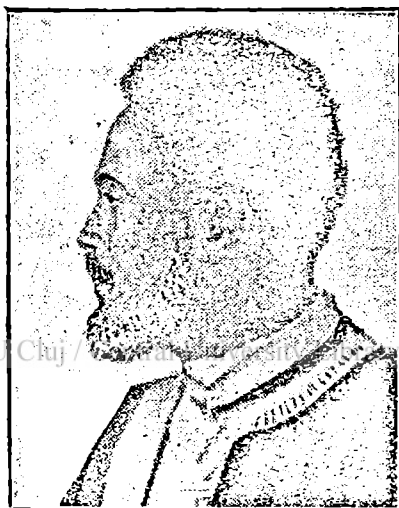
Abisinia e un mozaic etnic cu oameni deosebiți ca înfățișare, ca religie, ca limbă.

Din timpurile cele mai vechi a fost o țară de trecere. Din semințiile deosebite care au străbătut-o unele au rămas locului dând triburile felurite de azi.

Pătura băstinașă străbună pare că să trage din Egipt; a rămas mai mult sau mai puțin curată în Eritrea. Peste ea a invadat al doilea val de oameni, de neam hamit, cunoscuți azi sub numele de Kușiți; aceștia la rândul lor au fost

amestecați cu neamuri semitice: arabi, evrei. Ei au introdus cultura, scrisul.

Din amestecul celor două ultime valuri etnice a eșit rasa Amfara azi predominantă, care ar putea servi drept tip etnic abisinian. Represen-



Un «Ras» ca tipul abisinianului din neamul Amfara.

tanții acestei rase ocupă funcțiunile înalte, sunt conducători militari; mai toți sunt creștini.

Abisinianul din acest tip este bine încheșat, înalt. Are pielea arămie, când mai albă, când ca șocolată. Nu li se poate însă aduce abisinienilor o obișnuire mai mare decât dacă li se spune că sunt *negri*, asemenea cu populația din interiorul Africei. E dreptul; caracterele nu sunt aceleași.

Dacă au buzele umflate, gura nu e dată înainte. Au păr mare creț dar o privire pătrunzătoare, frunte înaltă nu teșită și nas drept ori acvilin. Poartă în ei multe din caracterele arabilor.

Un alt tip venit din Asia de sud-vest este *Galla* răspândit în jurul lacului Tana. Azi ei sunt întinși și în părțile de răsărit în spre Somalia, în provincia Ogaden citată atât de des azi. Prin amestec au căpătat caracter negroid, mai ales că ei se ocupau mai mult cu comerțul de Sclavi, cu care s'au amestecat. Sunt voinici ca statură, dar au pielea mai neagră, părul creț mai lung și nasul turtit.

Intre aceste două tipuri sunt altele multe, căci în Abisinia mai mult decât ori unde amestecul de rase este și azi în activitate intensă. În familie poate intra copii nelegitimi ai soțului, după cum soția în lipsa bărbatului, poate avea copii recunoscuți ca făcând parte din familie; un negru chiar poate să se însoare cu o abisiană dacă ia religia creștină. Din toate acestea și altele, se vede că nu există îngrădire pentru a se ținea o rasă curată.

Nici limba nu este aceeași, nici religia. Abisinenii din regiunea Tigre vorbesc limba semitică; limba kușită e vorbită de cei din regiunea lacului Tana; alte triburi au limba hamită.

Și Religiiunile sunt variate. Păgânismul străbun s'a mai păstrat. Sunt abisineni evrei, dar nu evrei ca rasă ci hamiți convertiți la iudaism din timpuri străvechi. Sunt răslețiți în grupe

restrânse. Există mahomedani, trecuți la mahomedanism și din nevoi economice. Se citează triburi care au emigrat în Eritrea, regiune asemănătoare ca climă cu Arabia. Cămila aici este animalul domestic cel mai răspândit.

Carnea de cămilă însă e oprită pentru creștini. Creștinii emigrați în Eritrea au devenit mahomedani, numai ca să poată să se hrănească cu carne de cămilă. Au păstrat însă în vorbirea lor numele lui Isus.

Religia de stat e cea creștină și anume ortodoxă. Ortodoxismul abisinian este vechiu; datează din veacul al 4-lea (326), un an după marele Sinod dela Nicea, pe vremea lui Constantin. Creștinismul a trecut la abisinieni sub forma coptă, care recunoaște numai dumnezeescul în Hristos, nu și omenescul.

Până azi a rămas biserica abisiniană sub forma aceasta veche, iar Patriarhul stă în Alexandria. În veacul al 6-lea creștinismul deveni religie de stat. De atunci datează traducerea Bibliei în limba etiopică, aceasta fiind și azi limba serviciului în biserică, măcar că nu o înțeleg nici preoții, care pot numai să o citească din cărțile sfinte. Oricine vrea poate ajunge preot, trecând întâi prin stadiul de Diacon. Nu i se cere decât să știe crezul în limba etiopiană și să se însoare înainte de a fi preot. După aceea nu se mai poate însura. Sunt mulți preoți și mai mulți călugări, care trăesc după normele lui Pachomius. Cea mai mare mănăstire, dela Debra-Damo are

300 de călugări. Sunt și mănăstiri de călugărițe.

Biserica nu este întotdeauna o clădire impunătoare, ci mai mult un templu așezat de regulă pe o înălțime și înconjurată de arbori. Are 4 uși la cele 4 capete ale Crucii. În interior se găsesc icoane mai mult de ale Maicii Domnului, de îngeri dar și de draci. Dintre Sfinți, Sf. Gheorghe e mai în vază, omorând balaurul, mai întotdeauna un crocodil, atât de urât de abisinieni.

Au cultul moaștelor, foarte numeroase. Abisinianul creștin nu se deosebește de cel de altă religie decât printr'o sfoară albastră ce o poartă la gât.

Marea majoritate a abisinienilor sunt sedentari; prea puțini sunt nomazi. Să hrănesc cu carne crudă de vită. Numai mahomedanii o ferb. Băutura obișnuită este un fel de bere, pregătită de femei. Pe lângă carne, folosesc mult pâinea făcută dintr'un soi de mei (Poa), numit taff. „După cum s'a exprimat un englez care a stat mult în țară, pâinea are gustul rămas din mestecarea unei ciuperci acre“ (Littmann). Mănâncă odată 'n zi, după amiază. Casele sunt puțin îngrijite. Chiar de sunt făcute din piatră, sunt acoperite cu frunzar și au forma rotundă; aduc aminte de casele negrilor din interiorul Africii.

Din cauză că se hrănesc cu carne crudă, 90% dintre ei se îmbolnăvesc de cordea. Noroc că natura s'a îngrijit de leac. Există un copac din neamul trandafirului, din ale cărui flori se face un ceai leucitor. Acest leac este cunoscut de altfel și în farmacia europeană.

În colo viața este dusă destul de primitiv. Agricultura stă aproape ca pe vremea egiptenilor. Plugul de lemn la vârf cu o bucată de fer este cel mai folosit. Noroc că pământul e darnic. Prin unele locuri se fac și două recolte pe an. În afară de agricultură, vânătoare și creșterea vi-



Un «Abuna», mare față bisericească de neam «copt».

telor, cu alte îndeletniciri nu se prea ocupă abisinianul. Industria mare aproape lipsește. Industria mică este redusă la meșteșuguri restrânse, la facerea de juvaericele din aramă ori aur. Dubitul și coloratul pieilor este industria cea mai răspândită.

Despre șosele aproape nu se știe ce sunt. Dacă n'ar fi linia ferată ce leagă capitala Addis-Abeba cu portul Djibuti, din colonia franceză, Abisinia ar fi izolată azi ca și mai de mult. Trenul trebuie să urce. Cei 800 km. se fac abia în trei zile, căci noaptea trenul este oprit în stații.

Atât patriarhul din Alexandria, cât și Abuna, reprezentantul său din Abisinia, tot de neam copt, joacă adesea ori mare rol chiar în unelile politice, ca și șeful călugărilor, care e abisinian. De altfel ca și pe vremea evului mediu în Europa, în Abisinia preoții și călugării au o mare înrăurire politică chiar asupra împăratului.

În ce privește practica religioasă, posturile au o mare importanță și sunt ținute cu strictețe. Creștinii postesc mercuria și vinerea, iar Postul mare ține și la ei 40 de zile. Lăsata secului se serbează ca și la noi, cu belșug de mâncări.

Sunt multe posturi; țin abisinianii și multe sărbători. Aproape în fiecare lună e sărbătoarea unui sfânt mai de seamă. Mare serbare e sfârșitul sezonului de ploi, la începutul lui Noiembrie. Atunci cad și sărbările anului nou.

Abisinianul e răbdător. Deși la sărbări mănâncă până ce nu mai poate, când e nevoe, la răsboiu, să mulțumește ziua toată cu o mână de faină sau de mazăre.

Femeile, ca pretutindenii, muncesc de zor. Ele urmează pe bărbat în răsboiu, cași la câmp.

Un italian scrie despre ele:

„După ce au mers în nisip lung drum, sub bătaia soarelui tropical, încărcate și cu uneltele de gospodărie, petrecură noaptea în cântece, sfăr-mând boabele de grâu între 2 pietre, spre a pregăti pânea. Sunt naturi bune și vesele, care fac bucuria lagărului, îndeamnă pe soldați la lupte, le leagă rănile, îngrijesc de morți și arată curaj în toate“.

Răsboinici cum sunt își fabrică singuri azi pumnalele și săbiile. Sulița e arma cea mai obișnuită, iar ca apărare să folosesc de un scut făcut din pielea groasă de ipopotam. Sunt negustori iscusiți. Drept monedă folosesc și sa-rea, vechi monezi europenești din care mai obiș-nuite sunt talerii cu chipul împărătesei austriace Maria-Tereza.

Central University Library Cluj

DIN ISTORIA ABISINIEI.

Etiopia este o țară veche. Egiptenii aveau legături strânse cu ea. Cercetările arheologice din 1903, au dat peste ruinele unui măreț oraș, care dovedește o cultură înfloritoare încă din veacul al 7-lea înainte de Hristos. În jurul unor monolite uriașe de 30 m. înălțime, mai înalte decât cele egiptene, se rădicau palate mărețe, a căror temelii fură descoperite.

Inscripțiuni arată că în veacul I d. Hr. Abisinia era un puternic imperiu, care se întindea și dincolo de M. Roșie în Arabia. Cea mai strălucitoare eră e în veacul al 4-lea d. Hristos, după cum arată inscripții grecești și etiopiene. Între titlurile regilor este și acela de stăpânitor al unor părți din Arabia.

După legendă, Regii Regilor, împărații abisinieni, se trag dela Solomon; el a avut cu Regina din Saba, ce l'a vizitat la Erusalim, un fiu Menelik, care a întemeiat dinastia împăraților abisinieni.

Cel dintâi contact al Abisiniei cu Europa fu în veacul al 16-lea, când portughezii dădură o mână de ajutor abisinenilor ca să-i scape de

Arabi, care puseseră stăpânire pe o mare parte din țară. Veacul al 18-lea și al 19-lea sunt pline numai de luptele regilor (Ras) între ei și cu Negusul (Impăratul).

Impărații mari ai Abisiniei sunt cei din veacul al 19-lea.

Sub Teodor al 4-lea (1855—1868) cunoaște Abisinia cea dintâi ciocnire serioasă cu europenii.

La 1868 Anglia trimite o expediție ca să pedepsească pe abisinieni pentru o înșultă adusă unor funcționari englezi. Au ajuns până la Magdala pe podiș. Au impresurat'o; au ocupat'o. Regele Teodor se sinucide. Englezii însă nu pot stăpâni ce au cucerit. Fug în fața climei neprielnice.

La 1869 Italia pune piciorul în Eritrea, după deschiderea canalului de Suez; la 1885 Massaua actualul port al Eritreei este ocupat. La 1889 Italienii stăpânesc Somalia. În acest chip Abisinia este izolată de mare.

După moartea lui Ion al 4-lea urmează marele rege Menelik, care ș'a mutat reședința la Addis-Abeba. A fost un rege cu voință de fier. Una din slăbiciunile Abisiniei, de demult ca și azi, sunt numeroșii „Rași“, tot atâția regi pe porțiuni restrânse, stăpâni pe locuri și oameni, întocmai cum era în Europa pe timpul feudalității. El învinse nesupunerea unor dintre ei, creând unitatea puterii lăuntrice.

Italia însă dorea să se mai întindă. De aici

conflictul nou, care se termină prin înfrângerea dela Adua (1896), de pe urma căreia Italia nu numai că recunoaște independența Abisiniei, dar plătește și o îndemnizare de 400.000 Lire.

Menelik impune astfel în interior, dar și în afară. Puterile europene, au trimis reprezentanți la curtea din Addis-Abeba. Din nefericire pe împărat îl păli damblaua în 1909, și până la moarte (1913), haosul iarăși se așază peste Abisinia.

Urmă la conducerea țării soția sa, apoi un nepot, care însă părăsi tronul, spre a face loc fiicei lui Menelik. După moartea acesteia în 1930, urmă actualul împărat *Ras Tafari zis Haile Selassie*. Spre deosebire de predecesorii săi împăratul acesta a făcut lungi călătorii prin Europa, a căutat să introducă măcar în capitală înlesnirile de viață europenești, după cum se poate ceti mai pe larg din impresiile de călătorie ale D-lui Tican-Rumano.

Prin introducerea obiceiurilor europenești, contrastul cu obiceiurile și portul poporului de baștină să făcu și mai bătător la ochi.

Bunăoară abisinianul soldat chiar îmbrăcat în haină soldățească, europeană, umblă tot desculț. Nu din sărăcie. S'a deprins așa din moși strămoși. Ager la mers, prin moștenire dar și adaptare, talpa piciorului s'a îngroșat ca o opincă. Nu simte nici ferbințeala pământului, nici țepii plantelor, nici tăiușul ca de sticlă al cristalilor din lavă. Și la fugă abisinianul e neîntrecut. Dacă e nevoie de o stafetă grabnică, un alergător cu

piciorul mai repede ajunge de cât un călăreț. De aceea în războiu este periculos.

Te pomenești cu el nici unde nu socoteai.

Trenul circulă în Abisinia; în preajma războiului și aeroplanelle sburau pe deasupra țării. Sclavia însă n'a fost înlăturată. Ori ce bogătaș are sclavii lui cumpărați. Târgurile de sclavi, e dreptul tot mai ascunse, persistă încă.

Pedepsele în războiu sunt acele medievale. Pe italienii prizonieri în luptele din 1896, îi castrau; indigenilor prinși că au dat ajutorul dușmanilor li s'au tăiat mâna dreaptă și piciorul stâng.

Asemenea contraste sunt numeroase în țara cu biserică ortodoxă oficială, dar încă cu jocuri păgânești în procesiunile religioase. De o parte civilizația care mijeste, de altă trecutul depărtat păstrat în multe. O însușire însă e comună tuturor. Dorința de libertate. Pentru libertate s'au luptat în totdeauna și au biruit adesea.

* * *

Războiul de acum își are originea aparentă în așa numitul conflict dela Ual-Ual, în provincia Ogaden. O comisiune mixtă engleză-abisiniană pentru regularea granițelor, ajunge până la acest sat, important doar prin aceea că are o fântână. Comisiunea găsește însă satul ocupat de soldați italieni, cari pretindeau că Ual-Ual face parte din Somalia italiană. Văzând că conflictul devine prea serios, englezii din comisiune se re-

trag. Rămân amenințători unii în fața altora soldații italieni și cei abisinieni. Ceea ce era de neînălțurat, s'a întâmplat. În după amiaza zilei de 4 Decembrie 1934, cele două armate s'au ciocnit. Au rămas peste 100 morți abisinieni și nu se știe câți italieni.

Să cunoaște urmarea. Concentrarea flotei și a armatei italiene în Eritrea dar și în Libia, colonia italiană la apus de Egipt. Deliberările dela Liga națiunilor. Inceputul înaintării italianilor. Reluarea orașului Adua unde s'a întâmplat dezastrul din 1896, ocuparea orașului Makalle și unul și altul însă abea la marginea adevăratului podiș.

Rezultatul final nu se poate prevesti. Cu toată înarmarea modernă a Italiei, natura aspră, clima care a alungat pe englezii victorioși, condițiunile naturale care trag în cumpănă în soarta unui război, aduc îndoială asupra unei rezezi și ușoare cuceriri a Abisiniei, rămasă aproape 2000 de ani cetate naturală anevoe de cucerit. Față de greutățile războiului, tot mai mult prinde teren un gând de împăcaciune, din care să reiasă o mărire a coloniilor italiene și o Abisinie liberă, însă sub controlul și îndrumarea unor puteri europene din care Anglia nu va putea lipsi. Lacul Tana și Nilul-albastru sunt prea prețioase pentru stăpânirea Egiptului, spre a fi lăsat în stăpânirea sau măcar controlul unei puteri rivale.



CUPRINSUL

	<u>Pag.</u>
Introducere	3
Țara	5
Animale și plante	14
Bogății subpământene	17
Populațiunea	19
Din istoria Abisinieii	27

BCU Cluj / Central University Library Cluj

CUNOȘȚINȚE FOLOSITOARE

Reprezintă la noi începutul unei enciclopedii. Subiectele tratate sunt variate, multe de actualitate. Biblioteca face parte din mijloacele de cultură generală. Până acum au apărut peste 200 de numere.

„CUNOȘTINȚE FOLOSITOARE“

Nr.

16. Creșterea păsărilor de Prof. C. MOTAȘ.
17. Rătăcirii bolșeviste de MAIOR I. MIHAL.
20. Răsadnița și plantele din răsad de V. SADOVEANU.
22. Meșteșugul vopsitului tuburueni de ART. GOROVEI.*
23. Cum orbim de DR. G. GLĂVAN.
24. Păstrarea cârnei de porc de O. GHEORGHIU.
25. Calul de Prof. E. UDRISCHI.
27. Cum trebuie să ne hrănim de E. SEVENIN.
29. Beția de DR. EMIL GHEORGHIU.
30. Lămurirea Constituției de ARTUR GOROVEI.
33. Mama și copilul de Prof. M. MANICATIDE.*
36. Omul și societatea de AL. CIUOLEA.
37. Bucătăria sănătcii de MARIA GEN. DOBRESCU.*
38. Sfeca de zahăr de C. LACRITĂNEU.
39. Ingrășarea pământului de I. M. DOBRESCU.
40. Friguri de baltă de DR. T. DEMITRESCU.

Nr.

41. Banul de A. CIUOLEA.
42. Sfaturi practice de ISO. A. SCHORR.
43. Lămurirea Calendarului de A. CIUOLEA.
44. Conjunctivita granuloasă de DR. GLĂVAN.
45. Buruienii de leac de A. VOLANSCHI.
46. Sfaturi casnice de MAICA RĂLUCAR.
47. Cultura tomatelor de I. ISVORAN.
48. Rețete pentru gospodine de MAICA RĂLUCAR.
49. Lingoarea de DR. I. DEMITRESCU.
50. Bienenoragă sau sculamentul de DR. N. IOAN.
51. Practica agricolă de A. BĂJENARIU.
52. Apa de băut de DR. I. BĂLĂEANU.
53. Tifosul exantematic de TUDOR DEMITRESCU.
54. Boalele animalelor de I. POPU CĂMPEANU.
55. Lucrările din pănușile de porumb de TITUS G. MINEA.
56. Cartoful de I. POPU-CĂMPEANU.
57. Cum să trăim de DR. F. GRUNFELD.
58. Lucrări din pae și sorg de TITUS G. MINEA.

Seria C. „DIN LUMEA LARGĂ“.

Nr.

3. Munții Apuseni de M. DAVID.
5. Bucovina de I. SIMIONESCU.*
6. Basarabia de G. NĂSTASE.
7. Dobrogea de C. BĂLĂTESCU.
10. Viața în adâncul mării de C. MOTAȘ.
- 11—12. A. Șaguna de I. LUPAȘ.
13. Către Everest de Prof. I. SIMIONESCU.
14. Românil din peste Nistru de V. HAREA.*
15. Lituania de G. NĂSTASE.
17. Câmpia Transilvaniei de I. POPU CĂMPEANU.
18. Moldova de I. SIMIONESCU.
19. Românil din Ungaria de I. GEORGESCU.
20. Jud. Turda Arieș de I. MCREȘEANU.
21. Țara Hațegului de GAVRIL TODICA.
22. Spiru C. Haref de I. SIMIONESCU.
23. Danemarca de MAGDA D. NICOLAESCU.
24. N. Milescu în China de I. SIMIONESCU.
25. Cetățile moldovenești de pe Nistru de APOSTOL D. CULEA.
26. Românil din Bulgaria de EM. BUCUȚA.

Nr.

27. Valea Jiului din Ardeal de P. HOȘBU-LONGIN.
28. Țara Bârsel de N. ORGHIDAN.
29. Vechiul ținut al Sucevei de V. CIUPEA.
30. Macedo-Românil de TACHE PAPA-HAGI.
31. Românil din Banatul Jugoslav de PR. BIZERIA.
32. Coasta de Azur de I. SIMIONESCU.
33. Elveția de TRAIAN G. ZAHARIA.
34. Maramureșul de GH. VORNICU.
35. Austria de I. SIMIONESCU.
36. Belgia de TRAIAN G. ZAHARIA.
37. Afganistanul de I. SIMIONESCU.
38. Anastasia Șaguna de DR. I. LUPAȘ.
39. Blajul de ALEX. LUPFĂNCU-MELIN.
40. Marea Neagră de DR. I. LEFȘI.
41. Pe urmele lui Robison Crusoe de I. SIMIONESCU.
42. Din Norvegia de I. CONEA.
43. Din vremea lui Ștefan cel Mare de GEN. R. ROSETTI.*
44. Japonia de I. SIMIONESCU.
45. Olarul Savant de I. SIMIONESCU.
46. Intr'o mănăstire din Himalaya de MIRCEA ELIADE.*
47. Dăniță Apostol de N. P. SMOCHINĂ.

„CUNOȘTINȚE FOLOSITOARE“

Nr.

48. **Govora și Călimănești** de I. SIMIONESCU.
49. **Sgările norii New-Yorkului** de PETRU COMARNESCU.*
50. **Nicolae Bălcescu** de V. SASSU.*
51. **Țara visurilor împletite** (Egiptul) de MIRCEA HEROVANU.*

Nr.

52. **Gh. I. Donici** de GEN. R. R. ROSETTI*.
53. **A. Odobescu** de AL. TZIGARA-SAMURCAȘ.*
54. **Banatul** de PROF. IZVERNICEANU.*
55. **Țara Zarandului** de O. CAMBER.*
56. **Iordache Goleacu** de N. BĂNESCU*
57. **Bucureștii** de V. MIHĂILESCU.*
58. **Turismul** de AUREL PIȚU.*
59. **Abisinia** de I. SIMIONESCU.*

Seria D. „ȘTIINȚA APLICATĂ“.

Nr.

1. **Fabricarea săpunului** de A. SCHORR.
2. **Motorul Diesel** de ING. CASETTI.
3. **Industria Parfumului** de E. SEVERIN.
- 4.—5. **Aerul lichid** de ILIE MATEI.
6. **Industria Azotului** de L. CATON.
- 7.—9. **Locomotiva** de ING. CASETTI.
10. **Aeroplanul** de DR. V. ANASTASIU.
11. **Baloane și dirijabile** de C. MIHĂILESCU.
12. **Betonul armat** de ING. N. GANEA.
13. **Gări și trenuri** de G. ȘTADREI.
15. **Aparat de Radiofonie** de CÎPT. DR. M. ZAPAN.
16. **Țiparul** de VASILE ROMANESCU.
17. **Ca se scoate din cărbuni** de C. V. OHEORGHIU.

Nr.

18. **Industria materiilor colorante** de G. A. FLOREA.
19. **Fotografia** de CÎP. DR. M. ZAPAN.
20. **Industria zahărului** de G. I. BABOIANU.
21. **Șase montaje de radio** de CÎP. DR. ZAPAN.
22. **Cinematografia** de CÎP. M. ZAPAN.
23. **Automobilul** de CÎPT. DE AVIAȚIE M. PANTAZI.
24. **Fabricarea sticlei** de G. A. FLOREA.
25. **Gazele otrăvitoare** de CÎP. DR. M. ZAPAN.
26. **Împănarea păsărilor** de N. C. PĂNESCU.
27. **Legatul cârșilor** de I. CARAMALIU.*
28. **Înnotul** de P. EPUREANU.*
29. **Scoaterea petelor** de VICTORIA A. VETCELESCU.*

RĂSPÂNDIȚI

CUNOȘTINȚE FOLOSITOARE

E cea mai trebuitoare bibliotecă. Unică prin varietatea cuprinsului, prin efințatate, este la îndemâna oricui. S'a dovedit o adevărată enciclopedie. Aduce foloase specialistului, dându-i noțiuni clare din alte domenii; procură cunoștințe folositoare celui care nu se restrânge numai la cartea de școală. Biblioteca se adresează tuturor la ori ce vârstă, căci e instructivă, educativă și practică.