

Seria C.

No. 5.

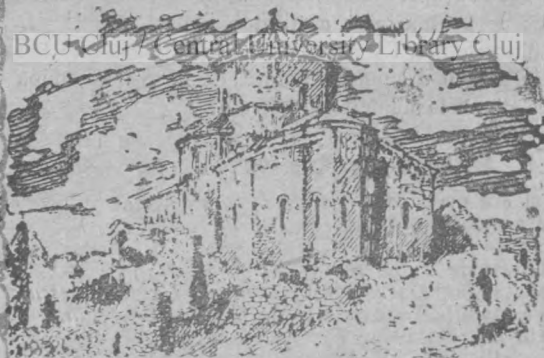
# CUNOSTINTE FOLOSITOARE

Seria C.

DIN LUMEA LARGĂ

SUB DIRECTIVA REDACȚIONALĂ A D-LUI PROF. UNIVERSITAR  
I. SIMIONESCU

BCU Cluj - Central University Library Cluj



## BUCOVINA

DE

I. SIMIONESCU

Profesor universitar

Seria C.

CARTEA ROMANEASCĂ

No. 5

# „CUNOȘTINȚE FOLOSITOARE”

Singura publicație de popularizare a științei este biblioteca „Cunoștințe Folositoare”, care apare săptămânal, sub conducerea D-lui I. Simionescu, profesor universitar și membru al Academiei Române.

„Cartea Românească”, dând la lumină această bibliotecă scrisă pe înțelesul tuturor, a umplut o mare golă în publicistica noastră atât de lipsită, până la apariția bibliotecii „Cunoștințe Folositoare” de orice lucrări de popularizare a științei.

Fiecare din cele patru serii, în care apar „Cunoștințe Folositoare” cuprinde lucrări cu o anumită natură de cunoștințe, după cum se poate vedea din lista numerelor apărute:

## Seria A. „Știința pentru toți”

- No. 1. Cum era omul primitiv de I. Simionescu.
- 2. Viața omului primitiv de I. Simionescu.
- 3. Gazurile naturale de I. Simionescu.
- 4. Albințele de T. A. Bădărău.
- 5. Diabeto, îngrășarea, galbănura de Dr. Căhătescu.
- 6. Raze vizibile și invizibile de C. V. Gheorghiu.
- 7. Viața microbilor de Dr. I. Gheorghiu.
- 8. Furnicile de T. A. Bădărău.
- 9. Viața plantelor de I. Simionescu.
- 10-11. Pasteur de C. Motaș.
- 12. Soarele și luna de I. Simionescu.
- 13. Telefonii fără fir de Tr. Lalescu.
- 14. Porumbelii Mesageri de V. Sadoveanu.
- 15. Planeta Marte de Ion Pașa.
- 16. Dela Omer la Einstein de General Sc. Panaitescu.
- 17. Cum vedem de Dr. I. Glavan.
- 18. Razele X de Al. Cișmaniu.
- 19. Omul dela Cucuteni de I. Simionescu.
- 20. Protozoarele de I. Lepsi.
- 21. Fulgerul și trăsnetul de C. G. Brădăceanu.

## BUCOVINA

DE

I. SIMIONESCU

Profesor la Universitatea din Iași.

### CAPITOLUL I.

#### Bucovina.

Dacă privești o hartă a României de azi și însemeni granițele țării așa cum erau până la război, abea atunci poți să-ți dai seamă de soarta tristă din trecut a poporului românesc, de samovolnicia celor tari și mari din jurul nostru, de apăsătoarea nedreptate ce s'a lăsat asupra-ne veacuri și veacuri. Dintr'un cerc plin, care îngrămădește cea mai mare parte din așezarea neamului românesc la gurile Dunării, fără a-l cuprinde în întregime, ce rămăsesem? O șușiniță de pământ, îngustă cât peninsula Italică, îndoită ghemuită lângă Mare. Eram strănși între cciace nu se poate lesne trece: munte și apă. Te uitai peste Carpați, ascultai șoaptele de peste Prut? Te podideau lăcrășile. Acelaș cântec și dintr'o parte și din alta îl auzeai:

Cine nu-i la el în țară  
N'are i toamnă, n'arc vară  
Numai doar viaș'amară.

Și mai adâncă răsvrătire te cuprindeă, când te nimercai lângă „cordunul“ tras ca pentru

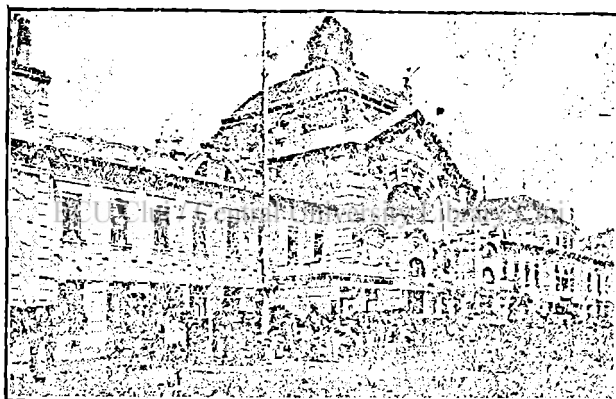
ciumați între Bucovina și restul trupului moldovenesc. Drept hotar nu erà une ori decât o simplă potecă; alte ori cel mult un pârâiaș secat în mijlocul verii; nici nu le știai numele: Lucavița, Molnița, Somușul-mare, Somușul-mic. Hotarul făcea numai colțuri, ba dealungul Prutului, ba al Siretului ori al Sucevei. Se cunoștea tendința de a fura tot mai mult din pământul fără stăpân, așa cum reiese chiar din notele diplomatice de pe vremuri.

Cine putea să protesteze? Cine s'ar fi răvrătit într'un timp când valul turcesc erà în retragere și când toți căutau să profite din slăbiciunea stăpânitorului temut odată? Singur domnitorul de pe atunci, Gregore Ghica, împreună cu câți-va boeri, s'au împotrivit. Resultatul e știut de toată lumea: „Domnul care a îndrăsnit a protesta contra nerușinatei răpiri, se asasinează prin influența morală a Austriei“ (Eminescu).

Colțurile hotarului vechi sunt ca sfârcurile din trupul rupt de ghiarele vulturului cu două capete. Bucata de pământ furată, a fost repede botezată: Bucovina, țara fagului, ca să i se piardă urma originii, după cum mai târziu au început să pocească și numele moldovenilor, însemnându-i cu chipul rutenesc, ca să se spuie apoi că Bucovina a fost de când lumea slavă. Biții moldoveni au trecut de sub o stăpânire străină sub alta tot străină fără să poată murmura măcar, ba siliți să joace de bucurie în sărbătoarea de la 12 Octobre 1777, și să se declare recunoscători că au fost despărțiți de frații de peste cordun. Și așa a ajuns sub coroana habsburgică, „ducatul Bucovinei“, „unde zac oasele Domnilor noștri dela Dragoș Voevod până la Petru Rareș, în care doarme cenușa lui Ștefan Vodă, pavăza creștinătății întregi“ (Eminescu). Sfânta drep-

tate s'a înfăptuit însă: Cu năruirea împărăției, austriace Bucovina s'a lipit din nou la trupul Moldovei. Cordonul a dispărut odată cu parii boiți alb cu negru bătute noaptea, pe furiș.

*Așezarea Bucovinei* e ca o piatră prețioasă în incheietura inelului. Conturul ei lasă un gol în capătul Moldovei, iar acum, pusă la loc, întregește cercul aproape desăvârșit care formează granița României-Mari. Pe pământul ei se încheie Basarabia cu Transilvania și Maramureșul. Nistrul o încinge spre nordest,



iar Ceremușul, afluent al Prutului, formează ca un braț protector ce lipește mai strâns Bucovina de restul trupului românesc. În lăuntru hotarului astfel țărmit își au izvoarele Bistrița, Moldova, Suceava, Siretul, apele care brazdează neîntrecutele văi din lungul Moldovei. Granița e deschisă, fiind o linie trasă peste colnici și văi, numai între Prut și Nistru, dela Oroșeni la Babin, distanță de vre-o 30 kilometri. Aice pe Nistru este punctul cel mai nordic din țara noastră, așezat pe paralela

de 48°40', acciași care trece cam pe lângă Strasburg și Paris.

*Intinderea* pământului bucovinean nu este așa de mare; abea întrece cu puțin suprafața județului Botoșani, Iași cu Suceava la un loc, fiind de 10441 km<sup>2</sup>, adecă aproape a 30-a parte din pământul întreg al României. Arc însă o populațiune mai deasă decât pretutindeni aiurea, fiind după numărătoarea din 1910, ceva mai mulți locuitori decât 800.000. Pe când în țara întrecă, una cu alta, vin cam câte 57 locuitori pe Kl.<sup>2</sup>, în Bucovina stau câte 78 locuitori pe aceiași întindere, ceia ce însămnă o desime destul de mare.

## CAPITOLUL II.

### Pământul și apele.

*Înfățișarea generală.* După așezarea ei Bucovina este vârită în capătul Moldovei. Mărnornita din județul Dorohoi este aproape de Cernăuți. Pământul Bucovinei nu se deosebește astfel întru nimic, ca înfățișare generală, de acela al Moldovei de nord, din munte și până'n Prut. Când privești de pe vârful Rarăului fie spre miază noapte, fie spre miazăzi, nici o deosebire nu se vede. Aceleași valuri muntoase, împădurite, nu tocmai înalte, se țin cât prinzi cu ochii. Aceleași domoale peisagii, ce te odihnesc prin liniștea și regularitatea formelor se întind și spre nord ca și spre sud de Bistrița. Nici o deosebire și în partea deluroasă. Fie că-ți vei roți privirea dela umbra mesteacănilor presărați pe tapșanul înalt dintre Adâncata și Burdujeni, ori că vei căta spre răsărit prin fereastra frumoasei săli de ospățare a palatului metropolitan din Cernăuți, te

simți în aceeași țară, cu aceleași dealuri trăgănate, acoperite cu ogoare și printre care fie acățate mai spre vârf, fie în fundul vălecelor, sunt presărate satele compacte cuiburi de case dese. Singura deosebire e doar în văile mai înguste ale apelor ce fug spre sud, cu toate că șes întins ca acel din jurul Rădăuților, nu găsești în tot lungul râului Sucevi. Totuși faptul că izvoarele râurilor nu sunt departe, pământul tot capătă un tipar mai fraged, mai tânăr, mai surzător pare că, în îmbrăcămintea-i verde ce-l acoperă peste tot, făcând din Bucovina, cu adevărat o veselă grădină, ce-ți prinde sufletul în mrejele ei ademenitoare.

*Munții.* Mai bine de jumătate din Bucovina, partea apusană, este muntoasă. Înălțimile peste 800 m., încep cam dela o linie care ar unii orașul Vișnița spre nord cu satul Baiășești de pe Moldova la sud, trecând prin Berhomete, ceva mai la răsărit de Gura Humorului. Aceasta e linia mănăstirilor, căci ca și mai spre sud, în Moldova, locașurile sfinte, adese veșnică hodină pentru domnitorii țării, au fost zidite în taina văilor de munte, acolo unde drumul mare, bătut, cam greu pătrunde mai departe. Pe această linie se înșiră Mănăstirile Putna, Sucevița, Solca, Voroneț, continuându-se mai spre sud de Slatina, Rășca, Neamț, Bistrița, Almaș, însemnând granița răsăriteană a munților. Dela această linie se înalță valuri regulate, înșirate în lung, pare că ar fi încrețiturile proaspete ale scoarței pământestei, îmbrăcate mai peste tot cu brădet. Nici nu se pomenesc în întreaga șiră a Carpaților noștri, valuri muntoase mai ordonate, paralele, cum sunt în Bucovina și prelungirea lor ceva mai la sud. Pare că sunt părți din mult vestiții munți Jura, dați ca exemplu în tratatele de

geografie străine de orânduire regulată a creștelor muntoase.

Valurile petroase, împădurite, prea puțin sunt fărâmițate de apele curgătoare, care le-au atacat mai mult din coastă, așa în cât au rămas drept creștet greu de trecut încurmeziș. Așa e creasta cea mai lungă, Obcina Mare dintre Suceava și Moldova, care se înalță în M-tele Sihlaia de lângă M-rea Putna până la 1225 m., ori în Poiana-Mărului la fundul Pârâului Humorului până la 1174 m. Ea se continuă între Suceava și Ceremuș prin Obcina Surdin, cu vârful și mai înalte, purtând nume plastice care arată forma lor, cum e Lungul (1379 m.), Rotundul (1341 m.). Alt val mai spre apus îl formează Obcina Feredeului dintre Moldova și Moldovița, cu Feredeul (1460 m.), Măgura (1359 m.). Valurile tot se urcă, de oarece natura pământului se schimbă. Partea din afară a munților e alcătuită din rocile mai ușor atacate de atmosferă. Sâmburele lor este însă alcătuit din șisturile cristaline străvechi, făcute mai rezistente prin vine de granit și alte roci eruptive, care le formează ca un schelet întăritor. Monotonia creștelor de până acum e înlocuită prin varietatea piscurilor în legătură cu aceia a rocelor. Peisagii alpine, cu pășuni, încep să se arate. Ca un nod de unde își trag izvoarele Ceremușul-alb, Cârlibaba, Suceava sunt M-ții Tomnatecului (1567 m.), care se prelungeste prin Obcina Lucinei dintre Cârlibaba și Moldova, înălțată până la 1590 m., unul din cele mai frumoase centre alpine din Bucovina. Vine apoi Obcina Mestecănișului, vestită prin șoseaua șerpuită ce o urcă, la Mestecăniș (1099m.). O privește neuitată, îți răsplătește osteneala suișului în șerpuiți dese; deoparte se vede valea Moldovci spre Câmpulung, ide alta molcomitul drum al Bistriței, care-și adună



puterile ca să taie în curmeziș prelungirea Obcinei Mestecănișului cu Petrosul din jud. Suceava. În fața apei furioase, se înalță și vârful cel mai ridicat din partea locului, Giumălăul (1859 m.), unul din cei doi stâlpi care străjuiesc vestitele chei ale Bistriței. Aice pe partea stângă a apei, se înșiră frumoșii munți dintre Broșteni și Câmpulung. E culmea Rarăului, cu turnurile albe, răsărite din brădet ale Pietrelor Doamnei (1648 m.), cu vârful Rarăului (1653 m.), așa de ușor de urcat dinspre Valea Moldovei, în cât face din Câmpulung unul din centrele cele mai însemnate de excursiune, înlesnită prin o linie de drum de fer. Aceiași linie însă duce într'un alt centru de excursiuni, în valea Bistriței la Dorna-Vatra, în jurul căruia se ridică iarăși vârfuri impunătoare; unele fac parte din prelungirea Munților Rodnei cu Vârful Omului (1932 m.), tovarășul Inăului maramureșan, din care se lasă vârful Oușorului până deasupra frumosului sat Dorna-Cândreni. Tot în jurul Dornei ajung și câteva culmi din Călimanii formați din lavă întărită, căreia se datoresc și izvoarele minerele vestite dela Dorna.

Și astfel pământul Bucovinei, ca și colțul, în formă de plisc de pasăre al Moldovei de dinainte de război, cuprinde în el cele trei părți însemnate din lanțul carpatic: Munții vulcanici, cei din șisturi cristaline și cei din roci sedimentare.

Așezați în văuri concentrice, săpați mai mult în lung de văi locuibile, acești munți sunt greu de trecut, dintr'o parte în alta. *Trecătorile* sunt rari, înalte, anevoioase, dar prin aceasta tocmai puncte de largi și frumoase priveliști. Ca să ajunși bunăoară din Fundul Moldovei spre izvoarele Sucevei, drumul urcă peste trecătoarea Isvorului la 1130 m. Peste pasul

Lucinci (1270 m.), duce alt drum din Moldova spre Cârlibaba, iar de aici urcă prea frumoasa șosea peste pasul Rodnei (1251 m.), ducând în valea Someșului și de acolo spre Năsăud și Bistrița. E cel mai bătut drum de legătură între Valea Moldovei, a Bistriței cu Ardealul. De altfel e unul dintre cele trei mari drumuri dintre Moldova și Bucovina de o parte și Ardealul de cealaltă parte. Sunt drumurile străvechi de descălecare, pe urmele cărora s'a așternut prundiș, făcându-le bune și pentru automobile. Toate dau în Dorna. Unul e cel pomenit prin curmătura dintre Inău și Vf. Omului. Altul apucă tot înainte pe valea Bistriței întovărășind-o până la isvoare aproape, spre a trece peste Prislop spre Borșa către calea Vișăului ce dă în Tisa, drum bătut care ajunge la Sighetul Marmației. Cea mai scurtă cale spre Bistrița-Năsăudului, urcă trecătoarea Bârgăului (1183 m.). În timpul războiului în lungul unora din aceste drumuri s'au pus șine așa în cât legătura cu trenul va fi înfăptuită cât de curând.

*Dealurile.* În afara munților se întind dealuri. În totul luată deci Bucovina este o țară deluroasă și muntoasă. Dealurile cele mai înalte se sprijină pe ultimele valuri de munți, fiind greu de tras linie de despărțire între ele. Partea cea mai înaltă a dealurilor este ținutul dintre râul Moldova și Suceava, împădurit în bună parte. Între Suceava și Siret, de și peste tot luate mai joase, iarăși pădurile le acopăr spre apus, ogoare spre răsărit. Altă treaptă mai joasă, sunt dealurile dintre Siret și Prut, asemenea celor din Moldova, având ca vârf mai înalt Cecina (539 m.), de lângă Cernăuți, cu priveliște mândră spre lunca Prutului și peste dealurile și mai joase dintre Prut și Nistru, loc

de intensă cultură și din această pricină partea cea mai bogată în sate.

*Șesuri* în Bucovina nu prea sunt, în afară de luncile apelor ce o străbat. Lunca Prutului lată, se scoboară sub 200 m., și e umbrită de plop și sălcii. Lunca Siretului e și ea destul de lată după cât e de aproape de isvoare. Cel mai lat șes e în jurul Rădăuților, la întâlnirea Suceviței cu Succava. E mai mult un loc scufundat la marginea munților cum e și în Moldova în preajma Tg.-Neamțului. Altfel cu greu s'ar explica lățimea lui de peste 13 Km.

*Apele.* Bucovina e minoră nu numai prin înfățișarea formelor ei blânde de pământ, dar și prin apele ei feciorelnice. Mai multe decât în Moldova nu sunt, căci doar toate câte curg în Bucovina se scurg mai departe la vale. Mai toate însă avându-și isvorul în munții Bucovinci, au văile mai strâmte, mai umbrite, mai întinse. Numai când vajung în partea dealurilor făcute din pietre ce se macină mai ușor, încep să-și lărgescă albia. Și în privința apelor, ca și a pământului, Bucovina e trup din trupul Moldovei. După cum nu poți face ca apele să curgă spre deal, tot așa nu poți să dămuiască lipirea Bucovinci de Galiția, cum s'a încercat într-o vreme, căci întreaga ei făptură se împotrivesc.

*Nistrul* nu e al Bucovinci, decât pe o bucătică de loc, dela Bobin la Onut. Vine îmbătrânit, căci vine de departe, oprindu-se locului în coturi strâmte, ca și mai la sud împreună cu Basarabia. Și *Prutul* vine destul de bătrân, căci a făcut cale lungă dela isvor și până la Orășeni, când intră în țara noastră. De aceia lunca lui e largă, iar albia îi este umbrită de plop, sălcii și chiar stufăriș. În anii buni când apele lui nu cresc peste măsură, fundul luncii este un raiu de verdeață. O pri-

veliște înviorătoare se arată ochiului dela „Promenada dindărătul Palatului mitropolitan din Cernăuți. Valea Prutului se desfășoară largă, furnicar de viață, plină de rodul hârnicii omenești.

Afluentul cel mai de seamă al Prutului, pe dreapta, este Ceremușul, râu de munte veșnic sglobiu. Incingând Bucovina spre nord, taie deacurmezișul întreg brâul carpatic, sărind din scară'n scară, pe păturile de roci ce-i ies înaintea din această pricină dese ori plute se sfarmă și butucii plutesc de capul lor până la târgușorul de graniță Grigore-Ghica (Nepolocauți) unde dă în Prut.

Călătorul deprins cu *Siretul*, așa cum îl vede mereu ținând tovărășia trenului, începând dela Mărășești și până la *Verești*, nici nu i-ar veni să-și închipuie, că și el poate fi vioi și sburdalnic. E drept că tinerețea lui e de scurtă durată. Isvorând de sub Lungul, trece puțin printr-o vale îngustă, umbrită mai mult de fagi decât de brădet. Nici aici nu curge în singurătate, căci aproape de isvor chiar este satul de Huțuli, Șipot, iar mai din jos ceva e chiar întovărășit de o ramură de drum de fer, ce scoboară lemnăritul până la Berhomete. Aice Siretul a scăpat de munte, se încovoiaie spre miază-zi și dă într-o luncă largă, cu multe bălți, cu stufăriș, o adevărată zonă mlăștinoasă, joasă, ce începe dela Vișniț și care mai spre sud, dincolo de Zadova, se îngustează, ceea ce însemnă că nu e datorită numai apelor. De acolo Siretul curge liniștit, primește în cale la Suceveni pe Sirețelul și se tot duce domol prin lunca lui atât de mult cântată, având în adevăr un farmec deosebit.

Sburdălnicia apelor începe cu *Succava*, vestitul râu ce curge pe la poalele dealului cu cetatea lui Ștefan. Dar nici *Succava* n'are parte

de o lungă cale prin munți, de și je ceva mai lungă de cât a Siretului. De liniște și singurătate nu se bucură nici în creerul munților. Chiar la obârșie este satul Isvor, pe coaste de șisturi cristaline; mai în jos vine Șipot, Seletin, cu casele resfirate pe coasta muntelui, ceva mai depărticior de apă, care vine câteodată, prea mânioasă pentru ca omul să fie de tot sigur pe malul ei. Și ea suferă aceeași atracție spre sud, căci își îndoaie mersul aproape de ieșire din munți. Ce frumoasă, blândă, și cu înfățișare de rodnicie e valea ei de îndată ce se mai lărgeste în dreptul Putnei. Patru sate mari, începând cu Straja și sfârșind cu Frătăuții-noi, se țin lanț de a stânga Sucevei, pe o distanță de 30 km. La Rădăuți, Suceava intră și ea într'un șes întins, cum nu mai este altul în Bucovina. E un cuib de sate gospodăroase, de ogoare sistematice, de viață și belșug. După ce dă putere, prin umezeala adusă din munți frumoșilor plopi și arțari ce umbresc cel mai de preț monument bisericesc din Moldova — Episcopia din Rădăuți, — Suceava fuge repede spre celalt oraș vestit, fosta capitală a Moldovei, azi o adevărată Meca a noastră.

Siretul și Suceava, deși isvorăsc din munți, au drumul lor mai mult printre dealuri; răsufală mai în voie; își croesc drumuri largi. Moldova și cu Bistrița, în toată vremea cât curg prin Bucovina trec numai printre munți. Dar tocmai aceasta e farmecul lor neîntrecut.

*Moldova* are un drum sbuciumat. Dela isvor e prinsă între cele două obcine, a Mestecănișului și a Feredeului. La început abea murmură, așa e de mică. Numai după ce-i vine apa Sucevei limpede și rece, păstrată în umbra bradului ce o umbrește în tot-drumul ei, abea atunci Moldova mai prinde curaj, se mai învioră

rează, se sbuciumă și cântă mereu cântecul vieții, întovărășită de cele mai frumoase păduri de brad. E o vale alpină, rătăcită în peisajul carpatic.

Casna apei se vede din numeroasele șerpuiți ce le face, până când în sfârșit la Pojorita a scăpat mai la larg, curgând în mijlocul unor frânturi de stânci, unele roșii altele albe, în formă de conuri, cum sunt cei doi munți Adam și Eva, ca două stane împetrite. Moldova de aici devine tot mai frumoasă, căci ei îi șade mai bine alunecând, limpede, ca cristalul, în sghiabul înverzit, sub apele ei sclipind prundișul de bicaș. La Câmpulung, valea ei apucă spre răsărit, întovărășită o clipă de fața albă, curată a Rarăului.

La Vama unde primește pe Moldavița, iarăși își mai strânge apele grămadă, în valea strămtându-se, spre a scăpa cu totul dela Gura Humorului, a se respira în șuvițe mici, curgând tot sglobie, pe patu-i făcut din prundișuri fel de fel colorate. Cea de pe urmă apă de munte la Bucovinei este *Bistrița*. Când scobori de pe Mestecăniș și dai în valea ei dinspre Cârlibaba, te întrebi: Aceasta-i Bistrița cea din Toancele sau măcar dela Broșteni? Pare mai bătrână, mai așezată, măcar că e aproape de izvor. Pare că curge într'o vale împrumutată, deschisă, largă la fund, cu ogoare și pășuni pe coasta ei. Tinereța ei este îmbătrânită de grija de a răsbi printre Giumălăul și Pietrosul. Se opintește. Se oprește puțin locului, își adună apele din Dorna, Neagra-Șarului, ele însăși oprite în loc în căldări mocirloase, pline cu turbării. Și apoi dă lupta grea din Chei, când vânjolindu-se în nahlapi, când sfredelindu-le adânc în genupe. Ici lovește în plin pieptul stâncii, dincolo o cearcă dea-coasta, dar în sfârșit răsbește. Când ajunge la Broșteni, e

mai aspră la înfățișare, mai întunecată, cu crețuri pe frunte, căci a trecut prin grea încercare. Lupta i-a mâncat e dreptul tinerețea, dar a rășbit.

Nu știe ce e vioiciunea săriturilor din stâncă 'n stâncă, de cât când se scoboară de sub Isvor, de unde isvorăște; din frământarea pietrei ș'a așternut pat cu fluturașii de aur scoși din prinsoarea cremenii și presărați printre firele de năsip. De accia valea ei, în sus de Dorna, e mai mult liniștitoare, te pune pe gânduri, nu te asurzește cu vactul valurilor ce se rostogolesc din piatră în piatră.

### CAPITOLUL III.

BCU Cluj / Central University Library Cluj

#### Bogățiile țării.

**Bogățiile pământului.** Bucovina e o grădină. Atributul acesta nu e numai o floare de poezie. Când răsbați dela un capăt la altul, în lung și în lat, impresia cu care rămâi este aceea a unui întins parc, în care e folosit și colțișorul cel mai mic de pământ. În Bucovina nu am prea văzut râpi netrebnice, acele răni ale dealurilor din Moldova, care dau locurilor o înfățișare de sălbăticire. Totul e pădure, pășune, ogoare, până'n marginea șoselelor, până'n șinele de drum de fer uneori. În toiul verii drumul ce-l faci până la M-rea Putna, e o adevărată călătorie în lumea variată a florilor, iar copacii chiar când nu-s adunați în rediuri ori păduri, cresc reslețiți în 'voie, în deplină desfășurare, în lungul haturilor, împodobind cu făptura lor sănătoasă tabloul belșugului și al plinătății din natura bine îngrijită.

Înainte de orice Bucovina e țara *pădurilor*. E una din provinciile noastre cele mai îm-

pădurite. Aproape 50<sup>0</sup>/<sub>0</sub> din suprafața țării sunt numai păduri. Din ele brădetul ocupă peste 330.000 ha. bine îngrijit, sistematic tăiat, aparținând cea mai mare parte fondului religiosar al bisericii ortodoxe. Incolo, peste dealurile dela poalele Carpaților fagul crește mândru. Numele Bucovina, înseamnă doar țara pădurilor de fag. Lemnul de brad, formează unul din articolele cele mai de seamă din comerțul exterior al Bucovinei, îndreptat fie pe apele Prutului la Reni mai mult decât la Galați, fie cu trenul pe la Noua-Sulița spre Odesa. Peste 30 de ferestrate sistematice, cu aburi și alte vre-o 150 de ferestrate purtate de apă, taie butuci cărați din fundul munților în scânduri, grinzi, lețuri. Numeroase zăgazuri sistematice, pe pâraele cele mai mici, înlesnesc transportul plutelor prin haituri, cum se obișnuiește și în Moldova, pe Neagra-Broștenilor, ca și pe Bistrița când este scăzută.

*Agricultura* este sistematic și cu multă pricepere făcută și din pricină că pământul de cultură este restrâns la mai puțin de jumătate din întinderea țării. Din aceasta numai aproape 300.000 de ha. sunt ogoare, ceiace face ceva mai mult de un sfert din întinderea țării, restul (23<sup>0</sup>/<sub>0</sub>) fiind pășune și fânețe. De aceia mai totdeauna era un prisos de brațe, care treceau vara granița, spre Moldova. „Cordunenii erau lucrătorii obișnuiți pe multe moșii boerești din nordul Moldovei, astfel explicându-se în parte și satele pline cu bucovineni de dincoace de cordun. Mulți din cei ce veneau la lucru pe vară, rămâneau acolo unde le era cu putință să-și capete o palmă de pământ pentru sămănat.

Și în Bucovina se cultivă mai mult păpușoiul, pe un sfert din întinderea ogoarelor. În al doilea rând vine ovăsul, care se samăne și pe



văile munților până la 1000 m. înălțime, formând împreună cu orzul și cu cartofii cele de pe urmă ogoare ce se văd în jurul satelor vărate în munți. Secara este mai mult cultivată decât grâul care abia ocupă 7% din suprafața ogoarelor. Mult mai multă cătare și din ce în ce mai răspândită e cultivarea cartofului, folosit atât la hrana oamenilor și a vitelor, cât și la fabricarea rachiului. În afară de pășunile naturale de pe munți, în Bucovina, mai mult decât în Moldova, a prins bine fânețele artificiale, care iau locul islazurilor tot mai restrânse.

*Livezile și viile* sunt prea puțin răspândite... Nici 1% din întreg pământul de cultură nu este ocupat cu livezi. Mai sistematice sunt în câteva sate lipovenești și unele gospodării nemțești. Viile sunt restrânse prin partea sudică, prin județul Sucevei, de la Hilișteni, Uidești, Reușeni. Faptul e explicabil. Prin Bucovina trece marginea nordică a ținuturilor în care vița de vie poate rodi.

3

*Creșterea vitelor* este îndeletnicirea legată de cultura pământului. Vitele cornute sunt crescute atât pentru agricultură, cât și pentru tăiat. Se exportau pe fiecare an 13—14.000 capete spre Viena, Berlin și Bohemia. S'a dat o deosebită grijă selecționării, ajungându-se să se creieze încrucișări între vitele moldovenești și rasele alpine. Deosebirea se prinde îndată ce treci cordunul. Dincoace sunt vitele crescute mai mult pe câmp, slăbite de muncă, cu părul mare; dincolo sunt vitele de rasă crescute în grajduri sistematice, bine îngrijite. Numărul lor se ridică, pe la 1900, la aproape un sfert de milion de capete, ceiace venea cam 24 pe km<sup>2</sup>.

Și creșterea cailor s'a bucurat de oarecare grijă mai mare. Încă dela sfârșitul veacului al

18-lea, îndată după alipire s'au creat remonte sistematice. Herghelele Statului dela Rădăuți sunt vestite și au contribuit mult la îmbunătățirea cailor din Bucovina. Vestit e calul Huțulilor, de munte și suferitor la neajunsurile vremii.

Intinderea mare a pădurilor, pășunile restrânse fac ca păstoritul să fie mai puțin dezvoltat decât în celelalte părți românești. Stâne sunt puține, oile crescându-se mai mult pe lângă sate. Numai în partea Dornei și a Selenului turmele de oi sunt mai mari iar în partea dealurilor mai mult între Prut și Nistru. Tot așa de puțini sunt și porcii, crescuți mai mult pe lângă gospodării, pentru trebuințele casei. În schimb păsările sunt mai cu îngrijire crescute, în număr mai mare, comerțul cu ouă fiind înainte vreme destul de viu.

Nici albinăritul, nici vermii de mătasă n'au o cine știe ce cătare, după cum nici pescăritul nu face parte din bogățiile naturale ale țării; cât se pescuește în cele 25000 ha. de ape, nu ajunge pentru consumația lăuntrică.

Din potrivă *vânatul* este foarte bogat. Mulțumită sistematecelor îngrijiri științifice a pădurilor cât și pazei lor mai riguroase, codrii bucovinci adăpostesc frumoși cerbi, numeroase căprioare, cucoși de munte. Cerbii bucovineni sunt vestiți prin mândrețea coarnelor lor. Cele mai frumoase coarne de cerb ce există în muzeele europenești provin dela un cerb din Carpați. Ele au 44 de raze și o greutate de 33.5 kgr. În Bucovina, D-1 Prof. E. Botezat dela Universitatea din Cernăuți, a descris două soiuri de cerbi; cel lidvan trăește mai spre dealuri, scoborându-se vara până spre luncile râurilor; cel răgazan, trăește numai la munte.

*Bogățiile subpământene* ale Bucovinei nu prea sunt mari. În ori ce caz sunt pe departe de

acele care se găsesc în Moldova bunăoară. Până acum nu se cunosc de cât urme de petrol, pe valea Moldaviței și a Suhăi; săpăturile săvârșite, măcar că au ajuns până dincolo de 500 m., nu au răzbit încă la zăcămintele bogate, rentabile. Tot așa nici cărbuni de pământ buni de folosit, nu se prea întâlnesc, iar cei care se cunosc sunt în prea slabă cantitate spre a fi rentabili. Drept combustibil ar putea sluji turbăriile de pe valea Siretului, sau acele dela Dorna, dar nu sunt exploatare. Numai sare se scoate din ocnele de la Cacica, ceva mai sus de Gura-Humorului, îndcajunsă pentru cât e nevoce fie pentru trebuințele oamenilor fie pentru vite.

Din partea mineralelor metalifere, măcar că sunt cunoscute minerale cu argint și plumb, asemenea celor dela Rodna, la Cârlibaba, sau cele de Cupru și fier din Fundul-Moldovei ori dela Pojorita, exploatare nu sunt de cât mineralele de mangan și fier dela Iacobeni, dintre Dorna și Câmpulung. Mineralele de mangan, atât de folosite în industria ferului, erau trinite în uzinele din Germania. De mare preț sunt și *apele minerale* din colțul dinspre Dorna. Băile feruginoase, cu acid carbonic și nămolul dela Dorna-Vatra se bucură de un mare renume. Apele sărate sunt iarăș din belșug. Băile dela Solca sunt cercetate de multă lume. Burcuturi se găsesc la Dorna-Cândreni, Șarul-Dornii.

*Industria.* Lipsind cărbunii de pământ ori petrolul, iar apele rezezi, în deajuns de multe, ne fiind încă domesticite lipsește și puterea motrice necesară unei instalațiuni sistematice industriale. De aceia industria mare în Bucovina nu este reprezentată. Se găsesc mai mult fabrici de acelea care folosesc materialul prim din produsele agricole sau din păduri. Cea mai

de samă industrială este a lemnăritului, reprezentată prin vreo 50 de ferestre mecanice și alte vreo 150 de ferestre de apă. Se mai găsesc instalațiuni ceva mai restrânse unde se fabrică lemne de rezonanță, pentru pian (Pojorita), sau produse chimice, provenite din distilarea lemnului.

În al doilea rând vin cele vreo 30 de fabrici de spirt, în unele din ele fabricându-se și drojzii presate precum și cele 7 fabrici de bere.

Morăritul a luat o însemnătate mai mare în ultimii ani de dinainte de război, măcinând nu numai pentru consumul intern ci și pentru export. Mori sistematice, mari, nu sunt decât puține (Cernăuți); cele mai multe sunt mori de apă, pentru trebuințele locale.

Celelalte fabrici mai mărunte n'au decât o importanță restrânsă, fără însemnătate în caracteristica industrială a regiunii. Nu există bunăoară nici o fabrică de zahăr, iar industria textilă este cu totul redusă, în bună parte pentru că atât la Români cât și la Ruteni, industria casnică este aici în plină cătare, portul național fiind în Bucovina mult mai răspândit decât dincoace de cordon.

*Șoselele* sunt relativ destul de dese. Șoseaua națională, numită Drumul Carpaților, taie regiunea în lungul munților, apucând valea Siretului, legând Succava, Siretul, Cernăuții cu Sniatinul din Polonia, având o ramură de legătură cu Transilvania prin Gura Humorului, Câmpulung, urcând în frumoase șerpuiți peste Mestecăniș, pentru ca de aici prin Dorna să urce din nou peste trecătoarea Bârgăului.

Alt drum frumos, mereu urcând și scoborând culmile trăgănite de dealuri ce se lasă prin văile principale de râuri este acela care împlinește un triunghi, cu cele

două laturi pomenite. El pleacă dela Dubăuți pe Prut, trece prin Storojineț în valca Siretului, ajunge la Vicov din valea Sucevei, apucă dealungul munților prin Solca, deschizându-se la Gura-Humorului, spre a da în Cornul-Luncii în șoseaua bine întreținută de pe apa Moldovei în jos. Legătura cu al treilea drum principal din Moldova, Șoseaua Mihăileană, vechiul drum bătut ce lega Polonia cu Galații și Cetatea-Albă, se face pe la Mihăileni-Sinăuți-Siret.

Cu Transilvania, după cum s'a pomenit, se mai desprinde la Iacobeni, din șoseaua Câmpulung-Dorna Vatra, un frumos drum ce apucă valea Bistriței, urcă până la Cârlibaba, de unde se desface în două, dela Podul-Bistriței. Unul apucă peste trecătoarea Rodnei, dintre Jnău și Omul, mereu prin păduri de brad, spre a da la Obârșia Someșului, de unde scoboară spre Rodna Veche, St. Ghiorghiu-românesc, Bistrița; altul urcă pe valea tot mai îngustă a Bistriței, trece curmătura Prislopului, dă în albia Vișăului, afluentul Tisei, spre a ajunge la Sighetul-Marmației. Sunt cele trei drumuri frumoase care sfarmă zidul munților despărțitori, legând lesne cele 4 provincii nordice ale Românismului: Moldova, Bucovina, Maramureșul, cu ținutul Năsăudului ardelean, plin de atâtea amintiri străbune.

Toate șoselele naționale pomenite, nu întrec lungimea de 500 km.; au fost greu de tăiat și cu multe cheltueli făcute. Alte șosele mai înguste, regionale, dar tot așa de bine întreținute, în lungime de aproape 100 km., străbat în văile cele mai tainice, legând pricipalele comune între ele, pe când la sate și cătune duc tot drumuri naturale, desfundate pe vremea ploilor putrede.

*Drumurile de fer*, ceva mai rare, vin cam

câte 1 km. la 2000 km.<sup>2</sup>, ceiace se explică și prin împotrivirea terenului neprielnic pentru căi ferate. Linia principală este aceea care lega Moldova pe la Ițcani cu drumul mare al Vienei, la stație azi punct de vamă principal către Polonia, numită Grigore-Ghica-Vodă (Nepolocăuți). Din ea se desprind către răsărit ramuri care merg spre Nistru prin Coțmani, sau spre Basarabia prin Noua Suliță; altele mai numeroase răsbat către munți. Unele din acestea înaintează adânc pe văile râurilor, pentru ca să ușureze transportul lemnăritului, singura lavuție națională însemnată pentru export. Astfel este linia spre Vișnița pe Ceremuș, spre Berhomete pe Siret, cea dela Rădăuți spre Seletin pe Suceava, cu o rămurică la M-rea Putna. Cea mai principală însă, a cărei însemnatate în viitorul apropiat va fi mai mare, este linia Moldovei, care pleacă dela Dărmănești (Hatna), aproape de Ițcani, duce la Gura-Humorului, spre Câmpulung, străbătând prin tunele, sau cățărându-se sus pe coastă de munte, până la Dorna.

Accastă linie va servi în viitor și ca legătură directă între Oradea-Mare, Cluj, Iași-Chișinău.

*Căile de apă* sunt folosite mai mult pentru plute. Nu numai Bistrița e navigabilă, dar prin haituri și Moldova, Suceava, dar mai ales Ceremușul. Pe Nistru pot pluti chiar caicuri duse de mici vaporeșe.

## CAPITOLUL IV.

### Poporul.

*Numărul locuitorilor* după numărătoarea din 1910, cea de pe urmă se ridică la aproape 800.000, ceiace înseamnă ceva mai puțin de

80 pe km<sup>2</sup>. Părțile cele mai dese populate sunt: regiunea dealurilor dintre Prut și Nistru, ținuturi rodnice, în care satele sunt unul lângă altul; apoi văile largi ale râurilor, întotdeauna mai chemătoare prin înlesnirea circulației cât și prin ușurința mai mare a traiului. Partea muntoasă este mai slab populată, de și intrarea văilor până'n inima munților a permis oamenilor — mai cu samă Huțulilor — să sălășluască până spre apropierea izvoarelor. Intr'aceasta stă caracteristica etnografică a acestei regiuni românești; munții, chiar în Moldova nu prea sunt locuri de așezare omenească statornică. În Bucovina râurile având mai toate, spre obârșia lor, văi în lungul șirelor muntoase, obcinele variază cu linii de sate. Intre Obcina Ferecedului și a Mestecănișului se înșiră Pojorita, Fundu-Moldovei, Moldova, pe apa cu acelaș nume, în prelungirea cărora vin, peste trecătoarea Isvorului, Isvorul, Sipotul-camei, Seletin de pe apa Sucevei, continuată prin Storojineț-Putila până'n Ceremuș. Tot așa în regiunea Dornei, ca într'un cuib, stau multe sate românești ca Poiana-Stampii, Dorna-Cândreni ș. a.

*Naționalități.* Bucovina românească, din cauza stăpânirii austriace, din cauza așezării ei la răscruce de drumuri etnice, este, aproape la fel cu Dobrogea, un amestec de multe naționalități. Unele sunt băștinașe: moldovenii. Altele sunt venite dinspre Pocuția și Galiția: Rutenii cu ramura Huțulilor, evreii. Sunt naționalități aduse spre colonizarea țării: nemți, după cum sunt emigranți din alte părți datorită condițiilor istorice: slovacii, cehii, lipovenii. Impestritătura etnică a fost înlesnită de administrația austriacă, după răpirea Bucovinei, spre a putea spune că Românii nu sunt la ei acasă neavând majoritatea. În adevăr, după

numărătoarea dela 1910, Românii nu formează numărul cel mai mare al locuitorilor. Din total majoritatea e pusă pe sama rutheniilor (37.5<sup>0</sup>/<sub>0</sub>). în al 2-lea rând vin românii (34.1<sup>0</sup>/<sub>0</sub>), apoi evreii (13<sup>0</sup>/<sub>0</sub>) nemții (8.2<sup>0</sup>/<sub>0</sub>), polonii (4.5<sup>0</sup>/<sub>0</sub>), unguri (1.3<sup>0</sup>/<sub>0</sub>). Criteriul numărătorii a fost limba. Se explică atunci lesne cum Românii în mic număr prin satele rutenești, erau luați ca ruteni, al căror număr era umflat și prin numeroșii evrei din satele rutenești, care s'au dat drept ruteni. Altfel cu greu s'ar explica de ce raporturile între numărul rutenilor și, al românilor fiind în 1778 de 76<sup>0</sup>/<sub>0</sub> români, la 18<sup>0</sup>/<sub>0</sub> rutheni, în ceva mai mult de un veac să se scoboare în disproporția arătată prin numărătoarea dela 1910.

Ceiace reiese din numărătoarea dela începutul ocupațiunei este faptul sigur că majoritatea populației Bucovinei o formau românii. A urmat apoi o neconțință și statornică prigonire asupra elementului românesc, pe toate căile, după cum reiese din amănunțita și documentata lucrare a D-lui *I. Nistor*; *Lupta națională în Bucovina* tipărită de Academia Română în 1916 și în ediție nemțească în 1919. Până la 1848 numărul românilor covârșia încă pe acel al celorlalte naționalități. De atunci mereu statisticele arată o micșurare a lor și o creștere uimitoare, nenaturală a rutenilor, ceea ce după toate legile firești nu se explică, după cum nici cauze istorice ori sociale, în afară de neconțința imigrare a rutenilor, nu explică disproporția arătată. În 1890 Românii nu au nici măcar numărul ce-l aveau în 1848! Într'un timp de 125 de ani românii au crescut în număr de 334<sup>0</sup>/<sub>0</sub>, ruthenii cu 1985<sup>0</sup>/<sub>0</sub>, iar celelate naționalități cu 4834<sup>0</sup>/<sub>0</sub>. Chiar din aceste cifre se vede lesne artificialitatea numărătoarelor din ultima vreme. ca și



sforțarea administrațiunii de a covârși prin orice mijloc populația băștinașă, înlesnind imigrările din Galiția, chemarea coloniștilor străini, cât și rutenizarea silișă, măcar după nume, a familiilor românești. La aceasta au contribuit chiar școala și biserica. Urmașii familiei Balș se numeau Balșovici, iar feciorul lui Jumătate, a devenit Jumătatovici; cu numele schimonosite ei erau apoi socotiți drept ruteni.

### *Naționalitățile.*

Locul dintâi se cuvine aceloră care reprezintă poporul de baștină, stăpân atâtea veacuri, apoi din ce în ce mai obidit în cât la urmă începu a se simți străin în țara sa, pe pământul strămoșilor săi și a cănta cu amărăciune:

Că la urmă toți străinii )

Pripășiți pe-aici

Zic că-s dâșii pământenii

Iar că noi, Moldovenii

Suntem venetici.

Românii, azi, ocupă mai toate satele din jumătatea de miază-zi a Bucovinii, măcar că odată erau în număr mare și mai spre nord, cum e între Prut și Nistru. Incepând din Cernăuți, lângă care sunt sate moldovenești și cam până la Budeniț pe Sirețel, iar de aici prin Straja, Putna până la Sucevița, cărnind spre apus până la Dorna, numai moldoveni întâlnești unde te întorci. Numai spre cordonul vechiu, sunt presărate câteva sate rutenești, din locuitorii Galiției fugiți de urgia stăpânitorilor de moșii, iar resfirate ici și colo sate nemțești, secuești ori lipovenești, coloniști a-nume aduși ca să împestrițeze mulțimea prea deasă a Românilor. Pe aceștia ori unde i-ai vedea îi recunoști, după fruntea înaltă, ochii blânzi, nasul cam coroet și fața lungăreață

cu părul lăsat în plete și tuns numai la frunte. Nu au lepădat portul național nici bărbații, nici femeile. Printr'aceasta se deosebesc de moldovenii de dincoace de cordon, chiar din satele apropiate. Vara vin la lucrul pământului



în Moldova, sau chiar în orașele mari ca Iași, atrag privirea tocmai prin portul lor național, cu brăulețul tricolor, cu cămașa de câmpă albă și cu peptărașul cel port. Sărbătoarea, când bucovinencele se adună în piața Sf. Spi-

ridon, la locul de întâlnire al celor de dincolo, par prin frumusețea portului lor ca niște răzoare de flori într'o grădună neîngrijită. Cu cămeșile curate cu altife strânse la încheetura mânei cu catrințele frumos înflorite, cu peptarul sau cojocelul pe umeri când vremea este mai călduroasă, aduc în târgul înstreinat un aer proaspăt de țară. Harnici, pricepuți, vioi, moldovenii își duc viața simplă, apucată din moși strămoși, cu obiceiurile păstrate cu toată sfîntenia, descrise cu atîta amănunțime de folcloristul de samă S. Fl. Marian. Lipsă de școli românești a făcut ca analfabetismul să fie mult răspândit între ei dar inteligența naturală manifestată în atîtea cîntece frumoase, repede duc la înțelegerea cărții. Cea mai mare parte din cărturarii Bucovinei, sunt fii de săteni, a căror părinți n'au știut ce e binefacerea culturii. Prin libertate azi căpătată, prin răspîndirea școlilor, un izvor proaspăt în viața noastră culturală va țâșni din sănătatea sufletească a poporului moldovenesc din Bucovina.

*Rutenii* ocupă jumătatea nordică a țării. Ei sunt cunoscuți sub două numiri deosebite. Rusnacii sunt cei din spre deal, Huțulii cei ce ce locuiesc părțile muntoase. Aceștia sunt veniți din Galiția și Pocuția prin mijlocul veacului al 17-lea ceilalți fugiți din Galiția începînd din a 2-a jumătate a veacului al 18-lea. Nici unii, nici alții nu constituiesc, elementul de baștină din Bucovina. La Huțuli viața toată, pînă în cele mai mici amănunțimi, este legată de munte. Înainte de toate sunt buni călăreți. Fără deosebire de sex, merg poște întregi călare pe caii iuți huțuleni. Sunt prietenoși, găzduitori iar când n'au copii, adoptă încă din viață pe cineva străin, cărora le lasă averea, cu condiție ca să îngrijească de ei la bătrînețe. Portul lor e mai înflorit decît al rutenilor,

de care se deosebesc mai ales prin cojocul fără mânici, peste care au un suman, pe când la ruteni cojocul e lung și cu mâneci. Huțulii sunt mai ales păstori, crescători de vite și cai, pe când rusnacia se ocupă cu agricultura.

*Nemții* din Bucovina sunt mai vechi emigrați din Transilvania, sau coloniști aduși de după ocupație, între 1780 și 1850 din diferitele părți ale Germaniei: mai ales din Franconia, Suabia, și părțile renane sau numeroșii funcționari adunați prin orașe. Cei dintâi la început s'au ocupat cu industria, mai apoi însă s'au dat la agricultură. Și azi la Iacobeni, lucrătorii de mine sunt aproape numai nemți. Principalele așezări nemțești, cu gospodării sistematice, sunt mai ales în apropierea Rădăuților (Satul Mare), lângă M-rea Putna (Carlsburg) lângă Sucevița (Fürstenthal).

*Polonii* sunt respirați mai mult în orașe sau mai compacti în satele din apropierea graniței Ieșești; *Secuții* sunt în bună parte veniți dintre secuții din Moldova. Ei au colonizat satele Tîbeni și Iacobești, apoi au înființat satele Hadikfalva (Dornești) și Andrásfalva din șesul Rădăuților. *Lipovenii* au câte-va sate ale lor (Fântâna-albă, Lipoveni lângă Dragomirna etc.), pe lângă alții resleșiți ca grădinari de zarzavaturi mai ales prin satele de pe lângă apele curgătoare. *Armenii*, vechi ca origină, jucând odată un rol așa de însemnat în comerțul dintre Orient și Polonia, sunt azi mai numeroși în Suceava, unde au 4 biserici, și în Gura-Humorului. *Evreii* sunt foarte numeroși; cu toate că numărul lor exact nu se poate stabili mulți dându-se drept nemți ori ruteni, totuși se socot a fi la 100.000 suflete. Ocupațiunea lor este aceeași ca pretutindeni: negustori, industriași. În afară de naționalitățile po-

menite în mai mic număr se mai găsesc Slovaci cehi, sloveni și puțini italieni.

Prin situația ei geografică, dar mai ales din condițiunile istorice Bucovina este relativ, partea cea mai împesitritată cu neamuri diferite din întreaga Românie, asemănându-se în această privință doar numai cu Dobrogea. După *confesiuni*, românii și majoritatea ruthenilor aparțin la religia ortodoxă, greco-orientală. Mitropolitul Bucovinei și al Dalmației își are reședința în Cernăuți, într'un măreț palat, zidit între 1863--1871 în stil bizantin și maur pe partea cea mai ridicată a orașului, cu o privește minunată asupra văii Prutului. Din daniile vechi făcute mănăstirilor și bisericilor din Bucovina de către evlavioșii domnitori ai Moldovei și marii boeri, după ocupația austriacă, s'a alcătuit „fondul religionar“, din ale cărui venituri nu numai că se întreține tot ce atârna de biserică dar s'a venit și în ajutorul școlilor cât și a pregătirii clerului. Acest fond religionar, bine administrat, a fost de mare sprijin în suținerea bisericii greco-orientale de și din daniile ctitorilor moldoveni, a profitat nu numai biserica moldovenească, a cărei avere în mare parte era, dar și clerul celorlalte naționalități ortodoxe. În afară de religia greco-orientală, dominantă, o bună parte dintre rutheni aparțin și la biserica unită, greco-catolică. Nemții, polonii și secuii sunt unii catolici, alții evanghelici.

## CAPITOLUL V.

### Din trecutul Bucovinei.

Provincia care a stat aproape un veac și jumătate sub stăpânire străină, este unul din cuiburile cele mai vechi ale românismului.

Monumentele numeroase, unele de pe vremea descălecatului lui Bogdan, stau și azi drept mărturie. Cu mult înaintea lui Bogdan însă, prin veacul al 12-lea se pomenește de Vlăhii așezați în Bucovina, în megieșia principatului Halici, azi Galiția răsăriteană. Dragoș-Vodă, înaintaș cu câteva decenii lui Bogdan, a zidit se zice, biserica dela Volovăț, de pe apa Sucevei. Mănăstirea Rădăuți e zidită de Bogdan Vodă în sec. al 14-lea; în ea este și înmormântat. După întemeietorul Principatului Moldovei, soarta Bucovinei este legată strâns de aceea a Moldovei întregi. Până la Lăpușneanu care a strămutat capitala Moldovei la Iași, Bucovina era centrul vieții politice moldovenești. Cele mai vechi așezăminte bisericesti ale domnitorilor evlavioși aici se găsesc. Aici e M-rea Rădăuți, cu mormintele celor dintâi domnitori, St. Denis-ul nostru până la Alexandru-Cel-Bun; la Siret e biserica, bine păstrată până azi, clădită de mama lui Petru Mușat. Biserica Mirăuților dela Suceava, ce strălucește sub podoaba unei restaurări conștiincioase, a fost fondată de Petru Mușat. Aici a fost uns ca domn, ca și alții înaintea lui, marele Ștefan. Mănăstirea Moldovița, zidită de Alexandru-cel-Bun, a fost restaurată de Petru Rareș; în M-rea Putna se păstrează până azi mormântul marelui domnitor, care a împrăștiat faima Moldovei departe, peste graniță. La Mănăstirea Sucevița se vede încă păstrat chipul lui Irimia Moghilă, fondatorul ei. La fiecare pas se întâlnesc urmele domitorilor de demult. Vitejia plăeșilor e legată de atâtea locuri pomenite în paginile de glorie ale neamului nostru. Aice lângă Hliboca, când drumul de fer părăsește valea Siretului spre a apuca la Cernăuți, intri în pădurea Cosminului, în care armata craiului Ioan Albrecht fu aproape com-

plect nimicită. Aice, în Bucovina, se afă rui-  
nele vestitei cetăți dela Suceava, între zidu-  
rile cărcia s'au petrecut atâtea fapte mari din  
viața noastră trecută, plină de glorie. Sub  
zidurile ei a cunoscut sultanul Mahomed II,  
cuceritorul Constantinopolului ce e îndărjită  
rezistență a Moldovenilor. In ea ajunge și  
Mihai Viteazul, vijeliosul Domnitor care încheie  
o clipă ceiace abea în zilele noastre s'a să-  
vârșit. Unde te întorci dai 'de amintiri din  
faza eroică a istoriei Moldovei. „Dacă Ar-  
dealul, cu resturile sale arheologice din epoca  
romană, este țara clasică a trecutului roman  
în Dacia, Bucovina este țara clasică a tre-  
cutului românesc propriu zis“ (D. Onciul). In  
ea s'a“ frământat atâta vreme soarta neamului  
nostru; a cunoscut jaful Tătarilor, focul Polo-  
nilor, urgia Turcilor; pe pământul ei s'au  
dus războaie peste războaie; valurile străine  
dinspre miază-noapte, răsărit și apus peste ea  
s'au revărsat. E explicabilă durerea istărnită  
în toți, atunci când hoțește ne-a fost furată.  
De ea se leagă numele martirului domnitor  
înjunghiat pe la spate de iataganul înfipt de  
țurc prin îndemnul Austriei.

După alipire, soarta Bucovinci n'a fost mai  
pușin amară. Ca să șteargă amintirea legă-  
tūrei străbune cu trupul Moldovei, fu alipită  
multă vreme de Galiția; după o scurtă vreme  
de oare care autonomie, sub Franz I, din nou e  
pusă sub epitropia Galiției, pentru ca abea  
dela 1849 să aibă o relativă autonomie, capă-  
tând și titlul de ducat, iar dela 1861 abea să se  
bucure de deplină libertate a administrației  
sale.

Ca să ademenească populațiunea băștinașă,  
să-i înădușe protestările, să o legene în spe-  
ranța unei alte vicți, noua stăpânire a promis  
că va menține obiceiurile pământului, că nu

se 'va atinge de vechile instituțiuni strămoșești. A fost o simplă momcală. Ceiace n'a săvârșit administrația turcească, a săvârșit cea austriacă. Cea dintâi măsură luată a fost curmarea oricărei legături cu Moldova. Boerii moldoveni se văzură înlăturați dela trebile țării. Limba germană fu hotărâtă ca limbă oficială.

Poporul neavând încotro, răbda, închizându-se în pavăza indiferenței, sub ea păstrând neștirbită și datinele strămoșești, ca și limba și credința veche. Mulți boeri însă fugiră în Moldova, iar alții mai slabi de îngeri încetul cu încetul fură prinși în mrejele oficialității, instrăinându-se de poporul pe care-l lăsară fără conducători sufletești. Titlurile nobile, cu care erau amăgiți le slăbiră cea de pe urmă vlagă patriotică. Locul celor fugiți îl luară străinii, armenii, poloni, ori ovrei. Mijloacele administrațiunii austriace au început a-și arăta roadele. Populațiunea românească fu destrămată. Ne având cine să-i iele apărarea, fu mereu încercuită de elemente, aduse din Galiția, Poțuția ori de pe Rin. În mijlocul mulțimei compacte de români răsăriră semințiile străine, privilegiate prin avantajele economice ce li se dădeau. Inceputul desnaționalizării Bucovinei era țesut și cu o slăbire economică a românilor. Inăbușirea oricărei veleități de preponderență politică în propria țară eră sprijinită și de o sleire a puterei de producție, a bunei stări materiale. Și fiindcă biserica, în conducerea românilor din Bucovina, juca un rol însemnat, atacul administrațiunii austriace se îndreaptă și împotriva ei. Sub motiv că numeroasele averi mănăstirești sunt rău administrate, fondul religionar creat fu pus sub controlul statului. Biserica bucovineană fu ruptă de legătura ei seculară cu Mitropolia din Moldova, și închinată mitropoliei sârbe din



Carlovăț; în fruntea ei repede repede ajunse un sârb din Slavonia. Astfel și biserica ajută la desnaționalizare, alătura de administrația civilă. Mulți dintre clericii cu durere de inimă pentru neam au fost siliți să fugă în Moldova, lăsând bietul popor și mai mult de isbeliste. Chiar când începu opera de cultură în Bucovina, stăpânitorii tot la desnaționalizare se gândiră. Școlile le făcură pentru remți, iar vechile școli moldovenești fură îngăduite cel mult ca școli pregătitoare. Școlile primare fură declarate, prin punerea lor sub îngrijirea consistorului din Lemberg, drept institute catolice. „Instrăinarea școlilor, sârbizarea și clericarizarea bisericii și exodurile cărturarilor avură drept urmare o completă stagnare în dezvoltarea noastră culturală“ (I. Nistor). Programul de distrugere era continuat cu tact, măsurat; otrava era dată încetul cu încetul, pe nesimțite, dar efectul se vedea mereu din ce în ce mai accentuat. La Universitatea înființată în urmă la Cernăuți, nu era nici măcar o catedră de Istoria Românilor. Pentru a o înființa a trebuit luptă mare.

Cu atât mai demni de pomenit sunt acei Români, care izolați, rău văzuți, aveau curajul să lupte nu atât pentru dezvoltarea simțului național cât pentru menținerea lui până la condițiuni mai prielnice. Intre aceștia în primul rând trebuie puși membrii familiei Hurmuzachi, căci viața și faptele lor sunt legate de ursa Bucovinei. „Această familie a fost în capul culturii Bucovinei; acolo ea a luptat în zile bune ca și în zile rele cu stăruință și devotament, cu iubire pentru păstrarea naționalității române și dezvoltării individuale a acestei țărișoare“ (D. A. Sturdza). Mai toți copiii lui Doxache Hurmuzachi dela Cernauca, au fost oameni de seamă, luând parte la

deșteptare, pe toate terenurile a simțului național. Unul dintre ei Eudoxie Hurmuzache este promotorul istoriografiei moderne române prin adunarea documentelor ce formează începutul Colecției Hurmuzache editată de Academia Română. De dincolo de Cordon, la începutul prigonirilor, au trecut în Moldova, o samă de învățători, dintre care Suhopan, Botezat au contribuit la renumele de pe vremuri a Seminarului Veniamin din Iași. Mai târziu când valurile revoluției din 1848, au silit căpeteniile culturale din Moldova să se refugieze care cum putea, insula de refugiu principală fu la Cernanca Hurmuzacheștilor. Aice redactă Mihail Kogălniceanu acel vast program politic: „Dorințele partidei naționale din Moldova“ Imprejurările vitrege din Ardeal, aduseră în Bucovina pe Bariț, Timotei Cipariu, Aron Puanul. Astfel soarta făcu din Bucovina altarul pregătirii Unității teritoriale a Românilor prin comunitatea directă sufletească a căpeteniilor culturale din Principate cu cei din Ardeal și Bucovina. Au mai trecut valuri tulburi și grele peste bucovineni, dar contactul lor cu căpeteniile mișcărilor din celelalte provincii române, avu de urmare ațâțarea și mai temeinică a simțului național. Ziarul „Bucovina“, apărut în 1848 deveni o bucată de vreme farul unității culturale românești, în coloanele lui întâlnindu-se numele lui Alexandri și Kogălniceanu, a lui D. Bolintineanu, a lui G. Bariț, alături cu al fraților Hurmuzachi.

Și astfel Bucovina, leagănul întemeierii principatului moldovenesc ajunge și locul de pregătire a unității sufletești între toți Români, adunați azi în cercul granițelor României-Mari.

**Seria B. Sfaturi pentru gospodari**

- No. 1. Ingrijirea pasărilor de curte de **S. Motas**; Dacă stănisobolii săta, pagubă se aduc gospodinelor prin moartea pasărilor de curte, această cartușă îți arată lipsa unui hibrid casa de gospodari.
- " 2. Despre tovarășii de **Prod. C. Droș**, ca lezi împotriva ghe- culei și a scumpetii.
- " 3. Despre scărătina de **Dr. V. Gheorghiu** și alți biblii dărgo, moară pe copii, se dau sfaturi folositoare în această cartușă.
- " 4. Livada din sâmburi de **G. Gheorghiu**, cum poate să se facă fiecare gospodar.
- " 5. În jurul casei de **M. Lupescu**.
- " 6. Casa de **I. Simionescu**.
- " 7. Morcovai și alte legume de **R. Roada** sau cum să se cul- tivi ca să culegi mult pe pământ puțin.
- " 8. Sifilisul de **Dr. E. Gheorghiu**, este o boală care roade sănă- tatea celor, în vârstă ca și a copiilor.
- " 9. Temeiul îmbunătățirii vitelor de **Th. Cătoi**, sta în cunoașterea și îngrijirea lor.
- " 10. Votul obștesc de **A. Gorovei**, e acum dreptul tuturor. Cum să- l îndeplinești te învăță această cartușă.
- " 11. Creșterea porcilor de **A. Oescu**, e și ușoară, dar și grea. Boli sunt multe. Cartușă îți arată leacurile și îngrijirile de edat.
- " 12. Viermii de mătasa de **T. Bădărău**, sunt o bogăție de care nu ținem seamă.
- " 13. Ofița sau tuberculoza de **Dr. E. Gheorghiu**, este boala cea mai grozavă care ne amenință pe toți.
- " 14. Pelagra de **Prof. V. Babeș**.
- " 15. Alegerea semințelor de **C. Lăcrășanu**, este operația cea mai nelipsită pentru a căpați rod bun.
- " 16. Creșterea pasărilor de **Prof. C. Molaș**, interesează pe orice gospodină.
- " 17. Rătăcirile bolșeviste de **Măior Ștefan**.
- " 18. O stupină dintr'un rolu de **N. Nicolaescu**; cine n'ar dori-o? Cum se poate ajunge, sta scris în cartușă.
- " 19. Cum se întemeiază o ție de **D. M. Cădere**, un măt merge cu obiceiul vechiu; cum trebuie să se facă trebuie să știi.
- " 20. Răsadnița și plantele din răsad de **V. Sădăveanu**, de așată cum se reușește să se cultive legume primăvara trebuie să știi.
- " 21. Lehzia de **dr. E. Gheorghiu** ne arată cum trebuie să se grijă femeia înainte de naștere și la naștere.
- " 22. Meșteșugul vopsitului cu burnei de **Art. Gorovei**.
- " 23. Cum orbim de **I. Glăvan**.
- " 24. Păstrarea oțrașii de porc de **G. Gheorghiu**.
- " 25. Calul de **Prof. E. Udrișchi**.
- " 26. Doctorul în casă de **Dr. O. Apostol**.
- " 27. Cum trebuie să ne hrănim de **E. Severin**.
- " 28. Lămurirea legii țărilor de **Iuliu Pascu**.
- " 29. Boala de **Dr. Emil Gheorghiu**.

- No. 30. Lămurirea Constituției de *Ariur Gorovei*.  
 „ 31. Boale parazitare la animale, cari trec în om de *C. Motaș*.  
 „ 32. Folosințe nesocotite în gospodăriile de *I. Simionescu*.  
 „ 33. Mama și copilul, de *Dr. Manicatide*.  
 „ 34. Indrumări spre sănătate, de *Dr. Bordea*.  
 „ 35. Despre hrană, de *Dr. Bordea*.  
 „ 36. Omul și societatea de *Al. Gînglea*.  
 „ 37. Bucătăria sâtenței de *Maria Col. Dobrescu*.

### **Seria C. „Din lumea largă“.**

- No. 1. Ucraina de *G. Năstase*.  
 „ 2. Cehoslovacia de *I. Simionescu*.  
 „ 3. Munții apuseni de *M. David*.  
 „ 4. Finlanda de *I. Simionescu*.  
 „ 5. Bucovina de *I. Simionescu*.  
 „ 6. Basarabia de *G. Năstase*, ne era puțin cunoscută deși dragă.  
 E datorica fiecăruia să cetească această cărțuție.  
 „ 7. Dobrogea de *C. Brătescu*, Bulgarii zic că e a lor; cât neadevăr  
 ține această spusă, se poate vedea din cărțuția pomenită.  
 „ 8. În spre polul sud de *I. Simionescu*, Muncă și jertfă omenească  
 s'a cheltuit pentru a cunoaște această parte de pământ.  
 „ 9. Olanda de *Ap. D. Culea*.  
 „ 10. Vlața în adâncul mărilor de *C. Motaș*.  
 „ 11-12. A. Saguna de *I. Lupaș*.  
 „ 13. Către Everest de *I. Simionescu*.  
 „ 14. Românii de peste Nistru de *V. Harea*.  
 „ 15. Ardealul de *I. Simionescu*.  
 „ 16. Lituania, de *G. Năstase*.  
 „ 17. Câmpia Transilvaniei, de *Ion Popu-Câmpianu*.  
 „ 18. Moldova de *I. Simionescu*.

### **Seria D. „Știință aplicată“.**

- No. 1. Fabricarea săpunului de *A. Schorr*.  
 „ 2. Motorul Diesel de *Ing. Casseli*.  
 „ 3. Industria parfumului de *E. Severin*.  
 „ 4-5. Aerul lichid de *Ilie Matei*.  
 „ 6. Industria azotului de *L. Caton*.  
 „ 7-8. Locomotiva de *Ing. Casseli*.

Toate aceste cărțuții se pot strânge și în volumașe, fiind paginate în acest scop.

În fiecare săptămână apare câte un număr ce cuprinde 32 pagini cu figuri; se vinde cu 3 lei.

Se pot face abonamente pentru 20 numere, trimițind 50 lei prin mandat poștal la Societatea „CARTEA ROMĂNEASCĂ” — București, Bulevardul Academiei, 3.

De vânzare la toate librăriile și depozitari de gazetei din țară.