

IMPORTATION - EXPORTATION

# France- Europe Orientale

BULLETIN OFFICIEL  
DU

Comité National d'Expansion Économique  
dans l'Europe Orientale  
subventionné par l'État

BCU Cluj / Central University Library Cluj  
BI-MENSUEL PARAISSANT LE 1<sup>er</sup> ET LE 15 DE CHAQUE MOIS



*Travaillez dès aujourd'hui... demain il sera trop tard  
N'imposez pas vos goûts.  
Expédiez franco de port, de douane et d'emballage.  
Accordez de longs crédits.*

Prix de l'Abonnement | France.. **30 Fr.** | Prix du Numéro | France..... **1 Fr. 50**  
| Etranger **35 Fr.** | | Etranger .... **1 Fr. 75**

*Service gratuit aux Membres d'Honneur, Fondateurs, Sociétaires, Adhérents*

ADMINISTRATION et RÉDACTION:

Au Siège du Comité: 6, Rue de Hanovre — PARIS

Téléphone: CENTRAL 02-82

EGYETEMI KÖNYVTÁR  
85 \* 1921 FEB. 21  
KÖLOZSVÁR.

Toutes communications: au Secrétariat général.

Tous envois de fonds: au Trésorier général.

Pour la Publicité Française, s'adresser S.E.F.P. 14, Bd Montmartre, Paris

# Comité National d'Expansion Économique dans l'Europe Orientale

Fondé en 1919

Organe d'Études, d'Organisation, de Défense et d'Action

Subventionné par l'Etat

## MEMBRES D'HONNEUR

MM.  
**R. Péret**, ancien Ministre, Président de la Chambre des Députés.  
**M. Doumer**, Sénateur, ancien Ministre, ancien Président de la Chambre des Députés.  
**Noulens**, Sénateur, ancien Ministre, Président du Comité " France-Pologne ".  
**Clémentel**, Sénateur, ancien Ministre du Commerce  
**Ed. Herriot**, Député, ancien Ministre.  
**G. Reynald**, Sénateur, secrétaire de la Commission des Affaires Etrangères, Président de « L'Idée française à l'Etranger ».  
**L. Marin**, Député, Rapporteur général du Budget.  
**M. Ajam**, Député, Directeur du Journal « *L'Exportateur Français* ».  
**Venizelos**, Président du Conseil des Ministres (Grèce).  
**Paderewski**, Ancien Président du Conseil des Ministres (Pologne)

MM.  
**J. Bratiano**, ancien Président du Conseil des Ministres (Roumanie).  
**Kramarcz**, ancien Président du Conseil des Ministres (Tchéco-Slovaquie).  
**S. Protitch**, Ancien Président du Conseil des Ministres (Yougo-Slavie).  
**Pachitch**, ancien Président du Conseil des Ministres (Yougo-Slavie).  
**Politis**, Ministre des Affaires Etrangères (Grèce).  
**Take Jonesco**, Ministre des Affaires Etrangères, ancien Vice-Président du Conseil des Ministres (Roumanie).  
**Trumbich**, Ministre des Affaires Etrangères (Yougo-Slavie).  
**Benès**, Ministre des Affaires Etrangères (Tchéco-Slovaquie).  
**Michalacopulos**, Commissaire général de la Grèce auprès des Alliés pour les questions économiques.

## AFFILIATION

Société Belge d'Etudes et d'Expansion

### DIRECTION

Président :  
MM.  
**Géo Gérald**, Député, Vice-Président des Conseillers du Commerce extérieur, ancien Commissaire général de la France à Saint-Louis (U. S. A.).

#### Vice-Présidents :

**Robert Delaunay-Belleville**.  
**J. Stern**, des Affréteurs Réunis.  
**Blank**, de la Banque Marmorosh-Blank (Roumanie).  
**Vassilopulo**, ancien Banquier, Membre de la Délégation Hellénique à la Conférence de la Paix.  
**M. Mitaranga**, de la Maison Zarifi (Grèce).

MM.  
**Preiss**, Directeur Général de la " Zivnostenska Banka " (Prague).  
**Drachkovitch**, ancien Ministre, Administrateur de la Banque d'Exportation (Yougo-Slavie).

#### Secrétaires Généraux :

**J. Dalsace**, Ingénieur en chef des Poudres.  
**Ch. Aupied**, Avocat, Administrateur de Sociétés Industrielles.

#### Trésorier Général :

**J. Prévost**, de la Banque Claude Lafontaine, Prévost et Cie, à Paris.

## SOUSCRIPTEURS FONDATEURS

Banque de France, Banque de Paris et des Pays-Bas, Société Générale, Comptoir National d'Escompte, Crédit Lyonnais, Banque de l'Union Parisienne, Société Marseillaise de Crédit et de Dépôt, Banque Nationale de Crédit, Société Centrale des Banques de Province, Crédit Commercial de France, Crédit Français, Banque Claude Lafontaine, Prévost et Cie, Banque de Mulhouse  
MM. de Rothschild frères, Banque Wirabaud et Cie, Banque Morgan Harjès et Cie, Banque Cox et Co France Ltd., The Equitable Trust Co, Banque Impériale Ottomane, Banque Nationale de Roumanie, Banque Nationale de Bulgarie, Banque Marmorosh-Blank, M. J. Bloch, Maison Grand, Compagnie Internationale des Wagons-Lits, Grands Magasins du Louvre, Grands Magasins des Galeries Lafayette, Grands Magasins du Printemps, Grands Magasins du Bon Marché, Société Française des Poudres de Sécurité, Société des Papeteries Bergès, Société Maritime et Commerciale de France, Société d'Expansion Commerciale Franco-Roumaine, Société Les Affréteurs Réunis, Société Franco-Roumaine d'Etudes et d'Entreprises, Chantiers et Ateliers Augustin Normand, Société L'Aéronavale, Société Anonyme des Ateliers d'Aviation Louis Bréguet, Société des Anciens Etablissements Davidsen, Société Lioré & Olivier, Société Lorraine de Dietrich et Cie, Etablissements Delaunay-Belleville, L'Union des Intérêts Économiques — Consortium Général Privé

# France-Europe Orientale

BULLETIN OFFICIEL

DU

## Comité National d'Expansion Économique dans l'Europe Orientale

Commission du Bulletin

Rédacteur en Chef

Direction } MM. Géo Gérald  
Ch. Aupied

M. E.-V. LETZGUS

### SOMMAIRE DU 15 AOUT 1920

	<i>Les Ressources minérales de la Serbie, par E. V. LETZGUS</i> . . . . .	603
<b>Marché Français.</b>		
	Nouveau régime des prohibitions d'importations. — Modifications de coefficients de majorations. — Exportation en billets de banque . . . . .	609
<b>Marché Autrichien.</b>		
	Cuir et peaux. — Matières tannantes. — L'Amérique et l'Industrie bancaire Autrichienne . . . . .	613
<b>Marché Grec.</b>		
	Ressources. — Besoins. — Sucre. — Commerce extérieur. — Régime des importations. — Modifications au tarif douanier. — Certificats d'origine. — L'Industrie et les transports. . . . .	615
<b>Marché Polonais.</b>		
	Situation Générale. — L'Industrie du papier. — Reprise de l'activité industrielle . . . . .	621
<b>Marchés Russes.</b>		
	Récoltes. — Cuir et Peaux. — Production du lin . . . . .	625
<b>Caucase.</b>		
	Besoins et ressources . . . . .	626
<b>Crimée.</b>		
	Besoins et ressources. . . . .	627
<b>Russie Méridionale.</b>		
	Perspectives industrielles et commerciales . . . . .	628
<b>Marché Yougo-Slave.</b>		
	<i>Production du charbon par le Docteur ANTOULA</i> . . . . .	631
<b>Marchés Orientaux (Smyrne, Constantinople).</b>		
	Besoins et ressources . . . . .	633
<b>Expansion Financière.</b>		
	Constitutions. — Emissions. — Etudes. — Informations . . . . .	637
<b>Bourse de Paris.</b>		
	Marché officiel. — Marché en Banque . . . . .	639
<b>Cours des Changes. — Offres et Demandes.</b>		640
<b>Tableau des Monnaies et Mesures en usage dans l'Europe Centrale et Orientale.</b>		

La reproduction des Articles du Bulletin n'est autorisée qu'à la condition  
expresse de la mention d'origine.

# ÉTABLISSEMENTS DELAUNAY BELLEVILLE

Société Anonyme, capital 20.000.000 de francs

SAINT-DENIS-SUR-SEINE

## Chantiers de Constructions Navales à La Rochelle-La Pallice

### GÉNÉRATEURS

Types Marin et Fixe  
4.000.000 de chevaux-vapeur  
en service

MACHINES FRIGORIFIQUES MARINES  
et pour toutes applications

### GROUPES

#### ÉLECTROGÈNES

à vapeur et à gaz pauvre

#### MOTEURS SEMI-DIÉSEL

Licence "Tuxham"

### MOTEURS DIÉSEL

Licence "Burmeister et Wain's"

MACHINES A VAPEUR VERTICALES  
à graissage sous pression

CONDENSEURS A SURFACE ET PAR MÉLANGE

**MATÉRIEL NAVAL: Chalutiers, Remorqueurs, Chalands, Dragues, etc.**

**PATE ANTIFRICTION "BELLEVILLE" pour Garniture des Boîtes dites à Etoupe.**

**GRAISSE ANTIFRICTION "BELLEVILLE" pour Robinetterie et Frottements divers.**

MATRIÇAGE — FORGE — ESTAMPAGE — MÉCANIQUE GÉNÉRALE

## Transports Internationaux

### M. DE BROUSSE

34, Boulev. Malesherbes - Paris-8<sup>e</sup>

Téléphone : Louvre 00-67 — Gutenberg 07-43  
Central 40-41

ENTREPOTS :

22, Boul. de Reuilly -:- 40, Quai de la Rapée

Télégramme ; BROUSSEDE-PARIS

MÊMES MAISONS A :

PRAGUE, Rugova Ulice 5      BUCAREST, 2, Strada Burssei  
BELGRADE, Knez Mihailov Vanac 23a      VARSOVIE, Krucza 46  
VIENNE, IX Fuchsthalergasse 2      BUDAPEST, Zoltan Utca 10  
FORBACH (Moselle) 3, r. de la Gare      ZAGREB, 6, Srossmayer

Services Spéciaux accélérés de groupage

Trains complets pour et de  
l'Europe Centrale et Orientale

## FRANCE-BOHÊME

(Slovaquie, Moravie, Silesie, Bohême, Carpathes Russes)

Revue Économique et Financière

(Paraissant les 1er et 15 de chaque mois)

Directeur **E. V. LETZGUS**

Abonnements :

	En an	6 mois
France et Colonies.....	30 francs	18 francs
Tchéco-Slovaquie.....	80 cour.T.S.	45 cour.T.S.
Autres pays.....	35 francs	20 francs

Adresser tous mandats ou chèques à l'ordre du Directeur :  
69, rue de Rennes, Paris  
Le montant des abonnements en couronnes tchéco-slovaques  
peut être versé à la Banque « BOHEMIA » à Prague ou dans  
ses diverses Agences et Succursales.

## BANQUE DE SALONIQUE

Fondée en 1888

Siège social à Constantinople, rue Voïvoda

Agence à STAMBOUL : rue Achir Efendi Kiutubhané

Bureau à PERA : Grande Rue de Péra

Succursales : En Turquie : Smyrne, Samsoun et Andrinople

En Grèce : Salonique et Cavalla.

Capital entièrement versé : Fr. 20.000.000

Réserves : Fr. 5.057.535,52

PRÉSIDENT : M. André BENAC, Administrateur de la Société  
Générale pour favoriser le développement du Commerce et de  
l'Industrie en France, PARIS.

VICE-PRÉSIDENT : M. André LEBON, Président du Crédit  
Foncier d'Algérie et de Tunisie, à PARIS.

La Banque de Salonique s'occupe de toutes opérations de Banque,  
fait des avances sur marchandises, accepte des marchandises en  
consignation et en dépôt libre et s'occupe, d'une façon générale, de  
toute exécution d'ordres de Bourse sur place et à l'Étranger.

La Banque de Salonique s'occupe également de tous encaissements  
d'effets simples et documentaires à des conditions avantageuses.

## Les Ressources Minérales de la Serbie

**“ Il n'est pas un coin de terre que la nature ait davantage comblé de ses dons. Tout ce qu'un pays peut désirer comme richesses naturelles, la Serbie le possède en abondance. ”**

**A. MUZET**

Il est certain qu'au lendemain de la guerre, toutes les contrées de l'Europe vont procéder à une exploitation rationnelle de leurs gisements de minerais. Le besoin de matières premières s'exercera avec intensité, surtout dans la période très difficile, critique même, où il faudra reconstituer les stocks, épuisés progressivement depuis 1914. Chaque pays recherchera les richesses qu'il avait eu le tort de négliger jusque-là. Et comme le prix de tous les produits aura augmenté, il sera possible d'ouvrir désormais des entreprises qu'auparavant on eût laissées de côté, faute de rendement suffisant.

Ces considérations s'appliquent notamment aux Etats secondaires, qui s'étaient cantonnés avant la guerre, faute de capitaux ou d'initiative, dans les domaines de l'agriculture ou de l'élevage.

Comme l'une des questions les plus essentielles pour l'ensemble du monde, après la conclusion de la paix, sera celle de l'approvisionnement en métaux, aucun gîte métallifère ne saurait demeurer abandonné.

La Serbie qui, avant 1914, était surtout un pays de cultivateurs et de bergers peut, dès demain, retirer des ressources abondantes de son sous-sol et devenir un Etat industriel.

La Serbie possède, en effet, des richesses minérales relativement considérables et la production de ses mines, qui commençaient à être exploitées sérieusement avant la guerre, est susceptible de s'accroître avec le développement des moyens de communication.

*Beaucoup d'entreprises n'ont pas réussi parce qu'elles ont été fondées par des capitalistes étrangers, plus soucieux d'émettre des titres que d'entreprendre une véritable exploitation.* Un certain nombre d'autres n'ont pas prospéré parce que les concessionnaires de mines ont commencé l'exploitation avec des moyens trop réduits ou ont cherché à réaliser un bénéfice immédiat en revendant très cher leurs gisements qui, grevés d'un prix d'achat élevé, ne pouvaient plus rémunérer suffisamment le capital engagé.

La partie la plus intéressante de la Serbie au point de vue minier est celle du Nord-Est où l'on rencontre les gisements de Bor, de Zlot, de Metonica, de Gamsigrad, de Majdanpek, de Saint-Barbara, et de Kutchajna. Dans le district de Kraljevo (sud-ouest de la Serbie) se trouve l'important gisement de Kopaonik.

### Cuivre

Les gisements de cuivre constituent la principale richesse du sous-sol serbe, les deux principaux centres étant ceux de Bor et de Majdanpek. Le gisement de Bor est situé à 30 kilomètres au Nord de Zaietchar, il est connu depuis fort longtemps mais on n'y trouve cependant pas de trace d'exploitation minière ancienne. Il est probable qu'autrefois les gisements étaient exploités non pour le cuivre mais pour l'or.

En 1904, il n'y avait encore aucune exploitation. Le premier filon qui se trouve entre le village de Bor et le ruisseau de Bor est constitué par de la malachite et de l'azurite dans de l'andésite décomposée.

La concession de la Compagnie Française des Mines de Bor comprend les environs des villages de Bor et de Krivelj et porte le nom de concession Saint-Georges, son centre est le gîte de Cuka-Dulkan (Tschuka-Dulkan).

L'exploitation comprend trois étages, le plus profond étant à 100 mètres au-dessous de l'orifice du puits.

Les gîtes se trouvent dans un massif d'andésite qui fait suite aux masses éruptives de l'Erzgebirge qui traversent le Danube.

Le gisement de Bor et de Krivelj renferme de l'énargite et de la covelline; celui de Markov-Kamen et de Metovnitza, des pyrites de fer, des pyrites de cuivre et du cuivre sulfuré; celui de Rajevitza renferme des pyrites de fer contenant un peu de cuivre. L'énargite titre en général 33 0/0 de soufre, 16 0/0 d'arsenic, 5 0/0 d'antimoine et 49 0/0 de cuivre.

Le Dr Iovanovitch (1) évalue à 1.592.500 tonnes la masse du gisement de Bor. Le minerai trié à la main et grillé donne 6 0/0 de cuivre, et le métal raffiné titre 99,62 0/0 cuivre; 24-306 gr. argent à la tonne, 96 à 120 gr. d'or à la tonne.

La production des mines de Bor a été de :

1.200 T. en 1906-07	5.804 T. en 1910-11
1.900 T. en 1907-08	7.200 T. en 1911-12
3.273 T. en 1908-09	7.600 T. en 1912-13
5.024 T. en 1909-10	

Dans le même massif d'andésite que celui de Bor, à quelques kilomètres du village de Krivelj, on a trouvé du minerai de cuivre; une galerie d'environ 50 mètres a été

(1) « Or et Cuivre » publié à Paris, en 1907.

tracée, la masse principale du minerai découvert est constituée par des pyrites de fer renfermant de l'énargite. A quelques kilomètres de Zajecar, près du village de Zovezdan, on a trouvé également un autre gîte de minerai de cuivre, à Veliki-Tunnel, principalement constitué par des pyrites de fer, du cuivre sulfuré, du cuivre pyriteux panaché et de la malachite.

Au point de vue des perspectives d'avenir, une question importante est de savoir si le gîte est plus étendu et si sa richesse s'étend en profondeur.

D'après M. Lazarevic, on ne trouve pas encore de différences à la profondeur du 3<sup>e</sup> étage, là où l'énargite apparaît, disparaît la covelline. Quant à la pyrite, elle titre 0,2 0/0 au premier étage et 0,9 0/0 au 3<sup>e</sup>. Comme, en outre, d'autres gîtes ont été reconnus près de Cuka-Dulkan, M. Lazarevic estime que les mines de Bor ont un très bel avenir et que leur exploitation sera de longue durée.

De toute manière la Serbie renferme un gisement de cuivre très riche qui produira encore pendant de longues années. Ces gisements peuvent être rapprochés de ceux de Butte dans le Montana, aux Etats-Unis.

La production de cuivre de la Serbie provenait presque tout entière de la mine de Bor qui possédait avant les hostilités de bonnes installations pour la préparation du minerai extrait.

La vallée du Pek recèle de riches minerais de cuivre couvrant 24.900 hectares, dont le centre industriel est la ville de Majdanpek. C'est un des gîtes les plus connus de la Serbie, il se trouve non loin du Danube, près de Milanovac et il est exploité depuis fort longtemps.

Deux districts sont à envisager, celui du Nord et celui du Sud, l'un renfermant de la limonite cuprifère, l'autre principalement des pyrites cuivreuses. Les gîtes sont situés entre l'andésite et le calcaire, il existe 5 fouilles principales:

Neu-Jugovitz-Saska, Saint-André, Krestschana, Thorez et Bankovit.

On trouve dans la première un gisement d'andésite cuprifère, couvrant 4 kilomètres de longueur sur 600 mètres de largeur, de la malachite, de l'azurite, du cuivre rouge, du cuivre gris. Dans la mine de Bankovit, on rencontre un peu d'oxyde à côté de la covelline, dans celle de Saint-André, à 54 mètres de profondeur, de la pyrite cuivreuse.

Dans la mine de Thorez, se trouvent des lentilles d'hématite brune de 40 mètres de puissance et dans celle de Krestschana, une lentille de 283 m. × 31 m. × 116 m. qui renferme de l'or et de l'argent (0,3 gr. d'or et 39,2 d'argent à la tonne). La teneur en cuivre de cette hématite varie de 0,1 0/0 à 4 0/0, la moyenne étant très faible à 1,90 0/0.

Accessoirement on trouve dans ces mines de l'oxyde de manganèse, de la blende, rarement de la galène et des minerais contenant du nickel, du cobalt, très peu d'argent et d'or.

On trouve, d'autre part, dans le district de Majdanpek des lentilles de pyrites de fer, ce sont les plus importantes et presque les seules qu'il y ait à considérer au point de vue de l'extraction du cuivre.

La mine de Majdanpek a traversé des périodes successives d'exploitation florissante et de quasi-abandon, suivant l'état général de l'industrie minière de la Serbie.

Elle a été exploitée autrefois pour le fer et pour l'or principalement et dans les temps modernes pour le cuivre. Après une période de calme, au début du XX<sup>e</sup> siècle, l'exploitation redevint active au cours des quinze dernières années.

Le gîte, après avoir été exploité par les Romains jusque vers l'année 117, après J. C., a été repris par des marchands de Vénétie et de Raguse, de 1234 à 1455, puis par les Autrichiens, de 1719 à 1738. En 1858, une Société franco-belge acheta la mine mais dut être liquidée en 1859 et et, la même année, pour successeur la « Serbian Iron et Copper Co Ltd » qui s'est rendue célèbre par les déboisements qu'elle fit dans la région. La mine changea encore de propriétaire en 1883 et passa aux mains de John Holway qui la céda après deux ans, à Chaudoin et Cie, de Vienne, puis en 1902, elle fut cédée à la société franco-belge « Société anonyme des Mines de cuivre de Majdanpek » qui réunit la mine au Danube par un transporteur à câble aérien de 16 km. 5 de long.

Il est curieux de constater que Majdanpek, qui est très riche en minerai de fer et de cuivre, ait donné, jusqu'ici, si peu de résultats.

La Société des mines de cuivre de Majdanpek ne paraît pas en avoir obtenu de meilleurs que les exploitants antérieurs. Elle a fait plus de prospection que d'extraction, trois fours et une installation pour la fabrication de l'acide sulfurique ont été construits.

La concession s'étend sur 18.800 hectares, les installations annexes sont entourées de forêts épaisses dont la Société a la libre disposition.

De 1870 à 1903, on a extrait 115.000 tonnes de minerai qui ont fourni 4.350 tonnes de cuivre-cément préparé sur place et qui ont été expédiées à Budapest et Brixlegg; il titrait en moyenne 96,4 0/0 de cuivre, 2,1 0/0 de fer, 0,67 0/0 de soufre, 0,06 de nickel; il renfermait en outre 411 gr. d'argent et 39 gr. d'or à la tonne. Certaines fouilles comme Saint-André, renfermaient du minerai titrant jusqu'à 3,6 0/0 de cuivre. Les mines de Majdanpek pourraient être avantageusement exploitées pour le soufre, la teneur en cuivre des pyrites ne dépassant pas en général 1 à 10 0/0, alors que la teneur en soufre atteint 40 et même 50 0/0. La Société qui exploitait ces gisements avant la guerre s'était préoccupée de fabriquer de l'acide sulfurique par grillage des minerais.

Les mines de cuivre de Rebelj et Wisch sont situées au sud-ouest de Valjevo, au bord de la Jablonica, torrent affluent de la Kolubara près du village de Brezovica.

Le minerai est de la pyrite cuivreuse renfermant jusqu'à 5 0/0 de cuivre. En 1910, les gisements sont aux mains d'un Français, M. Schweitzer. En 1913, la production de minerai était de 3.820 tonnes, qui ont fourni 151 tonnes de cuivre-cément.

Près de Krajino, on a trouvé plusieurs filons de pyrite cuivreuse, entre les villages de Tanda et de Luka. Cette pyrite renferme non seulement du cuivre mais encore du cinabre (mercure) et un peu d'or.

On trouve à Selanac des filons de galène associée à de la blende et de la pyrite cuivreuse; une concession a été accordée en 1908 à M. Peter Desic pour 6.960 hectares.

Dans la région des monts Kopaonik, on rencontre des minerais de cuivre mélangés à des minerais de plomb, à l'est de Plana, à l'ouest de Badony, à Sovo Rudiste, à Sipacina, à Javor. Il existe, en outre, un gisement assez important à Stanca près de Lopatnica qui renferme de la pyrite cuivreuse et des minerais oxydés comme la malachite et l'azurite. Ces dernières paraissent avoir été exploitées aux temps anciens. La teneur moyenne des minerais est de 5 à 6 0/0 de cuivre, plus rarement 8 0/0. La puissance des filons varie entre 30 et 40 0/0.

### Fer

Les minerais que l'on rencontre sont le fer magnétique, l'hématite brune et l'hématite rouge et du minerai de fer oolithique.

Le gisement de Suvo Rudiste est formé par un amas de 20 m. de puissance reconnu sur 300 m. à fleur de terre et l'extraction est faite au jour, mais il renferme de la pyrite qui doit être séparée.

Celui de Suvo Rude sur la rive gauche de Sarovovska est situé dans le schiste micacé et présente une puissance de 4 à 5 m. (exceptionnellement 10). Sur la rive de l'Ibar, près du village de Kremici, on trouve un autre gîte d'une étendue de 5 km. sous une puissance de 6 m. constitué par un minerai très pur titrant 72,4 0/0. Enfin le gîte de Rudnjak et celui de Lopatnica peuvent encore être mentionnés.

Dans le district de Cacak on trouve deux gisements, l'un à Illica sur la rive droite de la Morava, l'autre à Jlonica sur la rive gauche. Ils renferment du fer magnétique titrant 79,14 de  $Fe^2O^3$  et de l'hématite brune à 32 0/0 dans la serpentine.

On trouve du fer ologiste au sud-est de Cacak, près du village de Mrkra-Jora.

D'anciennes mines de fer manganésifère se trouvent dans la chaîne de Krennitz, leur minerai titre 52 0/0  $Fe^2O^3$ ; 14 0/0  $Al^2O^3$ ; 30,62  $Mn^2O^3$ ; 0,227 S.

Dans les minerais de fer de Majdanpek, des analyses de fer magnétique et d'hématite brune ont révélé une teneur de 75,54, 60,97, 86,88 et 76,97 0/0 pour le premier, et de 50,49, 48,03 et 81,35 0/0 pour la seconde.

A Rudna-Clava, le filon s'étend sur une longueur de 500 m.; son épaisseur est de 5 m. Sa teneur en oxyde de fer est de 45,28 0/0, sa teneur en oxydure de fer est de 18,58 0/0.

Il existe un autre filon de fer magnétique à l'est de Rudna-Glava, près du village de Zrnaika et plusieurs mines anciennes. La teneur en fer oscille pour l'oxyde de fer, entre 54,34 et 60,68 0/0 et entre 23,17 et 24,24 0/0 pour l'oxydure de fer.

On trouve également du fer ologiste près de Vupusische et de l'hématite près de Zidilje, dans le district de la Morava ainsi qu'en plusieurs endroits du district de Kragouïevats, en particulier à Kostraji et à Zopola. Les analyses qui ont été faites ont révélé une teneur de 44,46 0/0 et 38,3-39 0/0.

On en trouve également à Dobra, dont les gisements sont situés au nord de Majdanpek à proximité du Danube, non loin des charbonnages de Dobra.

Le minerai est une hématite brune qui renferme 35,45 d'oxyde de fer et 3,87 0/0 d'oxyde de manganèse.

Il y a des hématites près de Belgrade, sur les rives du Koschutniak; des minerais de fer oolithiques près de Rajja, le long de la ligne de chemin de fer Belgrade-Nisch et près de Guberevac; de l'hématite brune près de Sarani; au sud-ouest de Rudmik; des minerais de fer dans la contrée de Sumadia.

Il existe des minerais de fer magnétique sur les bords de la Rup dans le sud-ouest de la Serbie; la teneur en fer est de 63,74 0/0.

Il y a d'autres gisements à Zlatibor, Mataruge, Savkovići, Sarani; les minerais y sont contenus dans la serpentine.

Les minerais que l'on trouve à Kotschutnjak, Topola, Zidilje, sont constitués par de la limonite avec gangue calcaire. Tous ces gisements ont été simplement reconnus, mais ils ne sont pas exploités, faute de moyen de transport pour amener le combustible ou transporter le minerai.

On trouve des minerais de fer aux environs de la source de Kriva, à l'est de Kriva Palanka (Egri), à la frontière bulgare. Les montagnes qui forment la frontière de Bulgarie, l'Osogov, renferment des gisements abondants de fer magnétique, jadis exploités.

### Manganèse

Les minerais de manganèse sont assez rares en Serbie. On en trouve à Guberevac, à Vrbica, contenant 42 0/0 de manganèse; on ignore la teneur de ceux de Veliko, de Malo, Senje, près de Dobra, de Sip et de Velika-Kamenika.

Le district de Kopaonik doit être très riche en manganèse, on rencontre des zones locales dans le trachyte, constituées par du minerai de fer manganésifère. Il n'y a guère de minerai de manganèse pur. Près de Dragodany et Kremici, on trouve de la braunite; sur la rive droite de

Ibar, près de Maglic et de Mataruge, de l'acérèse ferrugineuse.

Quatre dépôts de manganèse importants ont été découverts par Götting au bord du ruisseau de Radcsicka ainsi qu'un gisement de psilomélane de 2 m. de puissance titrant 45 à 50 0/0 près de Vrtljaje. Près de Gradina, on a tracé une galerie de 70 m. de long dans laquelle on a défilé du psilomélane sur une épaisseur de 0,50 à 1 m. Le minerai contient de l'hématite brune et ne titre que 47 0/0 de manganèse.

Deux gisements de manganèse se trouvent à Kovacica et près de Radocica, d'une puissance de 1 à 1 m. 50, ce sont des silicates titrant 40 à 42 0/0 de manganèse.

Du minerai de manganèse titrant 40 0/0 a été trouvé à Jurovic. Le gîte a de 5 à 6 m. de puissance et, en 1901, il a été reconnu sur 40 m. de longueur. Ces gisements ne sont pas exploités, ils ont été seulement reconnus. Des prospections ont enfin révélé du minerai de manganèse dans les gisements de Zletovo et à Duji-Hrid.

### Chrome

A 19 km. de Cacak, deux mines de chrome ont été ouvertes, le minerai mélangé de serpentine et de quartz doit être trié et enrichi à la main. De très petites quantités ont été extraites jusqu'en 1900, en raison des frais de transport très élevés qui s'élevaient à 290 fr. par wagon alors que le prix de vente n'était que de 410 fr. Depuis, les conditions sont devenues meilleures et l'exploitation commençait à devenir florissante en 1901.

On trouve encore du minerai de chrome à 53,55 0/0 Cr<sup>2</sup>O<sup>3</sup> à Troglay Planina, Lopatnica, Majilic et Dubocica (12 mines).

Ces gisements paraissent être de grand avenir; on a déjà extrait 400 wagons, et il doit y avoir d'autres gîtes dans les environs.

A Subovar et à Premeé, on a trouvé deux gisements, le dernier d'une puissance allant jusqu'à 3 m., le minerai titrant jusqu'à 52 0/0.

En 1908, Lazarevic a trouvé du fer chromé en cristaux jusqu'à 0,8 dans le sable d'un ruisseau près de Veluce.

Dans l'est, près de Schikol-Vrtschina, se trouve un autre gisement.

### Mercure

Les principales mines sont celles d'Avala, situées à 20 km. au sud de Belgrade, elles ont été le centre d'une exploitation importante autrefois car on trouve, jusqu'à 30 m. de profondeur, des traces d'anciens travaux certainement antérieurs à la période romaine. Le gisement est situé dans la montagne d'Avala qui s'élève à 320 m. de hauteur et qui renferme de la craie, contenant de la serpentine, renfermant elle-même des poches de mercure. Ce gisement rappelle, d'après A. V. Groddeck, celui de New-Almaden en Californie.

La teneur en mercure des minerais (cinabre, pyrite, fer chromé, fer magnétique, sulfure de nickel, calomel), oscille entre 1 et 10 0/0, la teneur moyenne est de 3 0/0.

De 1885 à 1891, on a extrait 7.796 tonnes de minerai donnant 79.823 kg. de Hg., ce qui est peu.

On a reconnu la présence de mercure dans les alluvions de la rivière Tovarnica, près de Kraljevo.

### Bismuth

On ne connaît guère que les gisements de bismuth de Aljin-Dol et Jasikova, situés à 15 km. de Knjazevac, près du village de Gradiste, dans le massif du Gabbro.

Les filons d'Adjin-Dol sont constitués par de la bismuthine, de la pyrite de fer, de la pyrite de cuivre dans une gangue de fer spathique.

Les travaux de prospection de Jasikova sont peu avancés, un filon de bismuthine, pyrite arsenicale, arséniosulfure de nickel (nickel gris) a été reconnu dans une gangue de quartz, la puissance qui atteint 1 m. 50 est très variable. Le manque de capitaux a arrêté les travaux, mais M. Lazarevic estime que ces gisements seraient d'un bon rapport.

### Plomb

Il existe en Serbie de nombreuses mines de plomb dont la principale est celle de Majdan-Kutchajna qui est située au sud de Gradiste, sur le Danube. Elle renferme de la galène titrant jusqu'à 68 0/0 de plomb et de la blende titrant 41 à 55 0/0 de zinc, de la pyrite aurifère, de la cérusite, de la calamine, et de l'hématite brune aurifère.

La mine est très ancienne, elle était déjà exploitée par les Romains, puis par les Vénitiens et les Autrichiens. En 1873, deux ingénieurs anglais la remirent en exploitation, puis l'abandonnèrent. Un Allemand, F. Hofmann, l'a reprise en 1905.

Au cours du XIX<sup>e</sup> siècle, elle a produit 1.081 tonnes de minerai de plomb qui ont permis d'extraire 6.259 fr. d'or et 1.092 kg. d'argent.

La teneur en or a oscillé entre 6 et 650 gr. à la tonne de minerai (moyenne 57 gr. à la tonne). La teneur moyenne de l'argent est 0,112 0/0 (1.000 k. de plomb donnent 402 gr. d'argent).

Parmi les autres gîtes, il y a lieu de citer ceux de : Podrinje, dans le district de Rudnick; il y existe une mine de plomb qui fut exploitée au début du XIX<sup>e</sup> siècle par l'Etat serbe et qui a été abandonnée depuis, les rendements étant trop faibles.

Postenje, à 15 km. de Krupanj, mine de plomb exploitée (cérusite, carbonate de plomb, galène à 55-65 0/0).

Selanac, filons de galène, blende, pyrite de fer, pyrite cuivreuse, dans le quartz; les minerais de plomb renferment beaucoup d'argent 0,2 à 0,237 0/0; concession de 6.960 hectares, depuis 1908, accordée à Peter Desic.

Ljuté Strana. Dans les environs d'Avala, à 7 km. de Ripanj, se trouve la concession de Ljuta Strana qui com-



prend 487 hectares accordée à M. Odendal en 1903; le minerai est constitué par de la galène, blende, pyrite de cuivre, l'exploitation n'est pas commencée.

**Zucé.** La Société Française de Valeurs Industrielles et Minières possède depuis 1901, à Zucé, une concession de 400 hectares renfermant de la galène argentifère avec la teneur remarquablement élevée de 0,193 à 0,430 0/0.

**Kratovo.** — On trouve de la galène argentifère près de Kratovo, ces gisements étaient encore exploités il y a une cinquantaine d'années. Ils sont situés entre les villages de Dobrava et Blizenska. Le plus grand est celui de Kala Rupa dont la puissance est de 2-4 m.

On exploitait aussi jadis de riches gisements de galène à Schlegova.

La production des mines de plomb ne paraît pas devoir augmenter beaucoup dans l'avenir, elle est très faible. atteignant en 1910 1.000 tonnes, d'une valeur de 220.000 fr.

### Antimoine

A l'ouest du pays, dans les vallées de la Styra et de la Bornia, qui se jettent dans la Drina, se trouvent des gisements d'antimoine. Les différents gîtes s'étendent sur une longueur de 16 km. sur 1k. 5 de largeur.

On rencontre des minerais d'antimoine près de l'église de Dobri Potok. Il y existe une concession de 6.960 hectares accordée à M. Despici en 1908. La teneur moyenne est de 18,25 0/0 d'antimoine. On a extrait 3.000 tonnes de minerai par an, renfermant 300 d'antimoine.

Il existe des filons de minerai d'antimoine de puissance variable dans le trachyte et le quartzite de Zajaca où une concession de 1.600 hectares a été accordée, en 1898, à MM. Laurence et Binder.

On trouve de l'antimoine en assez grande quantité près de Kostajnik (district de Podrinje).

La production serbe d'antimoine s'élevait en 1910 à 326 tonnes, d'une valeur de 188.000 fr.

## CHARBONS

### Charbon de terre

Il est rare. On n'en trouve que dans la Serbie du Nord-Est à l'endroit où les collines qui forment la ligne de partage des eaux du Pek et de l'Ulava s'avancent vers le nord.

Le territoire de cette formation a une superficie d'environ 120 km. carrés. On a fait récemment des travaux d'ouverture au moyen de puits et de galeries dans les parties du nord et sud du territoire; on a trouvé un charbon maigre dans 3 couches ayant une épaisseur de 0,2 à 2,5 m.

### Charbon liassique

On trouve près de Dobra, en face des mines connues de Drenkova, en Hongrie, du charbon appartenant à la formation liassique. Trois couches d'une épaisseur de 1 à

10 m. s'étendent sur une longueur de 4 km. La concession qui appartient à la Société des Mines de Dobra, embrasse 1.200 hectares.

### Charbon crayeux

Il existe de grandes quantités de charbon crayeux en Serbie orientale. Les gisements s'étendent sur une longueur de 45 km. du Boljevac à Tressibababerg.

La mine de Rtanj renferme 3 couches de 5 m. d'épaisseur, qui ont été ouvertes; elles fournissent du charbon impur. Un transporteur funiculaire relie la mine à la ligne de chemin de fer Paratchine Zaietchar.

La mine de Busje présente 4 gisements de 4 à 6 m. de puissance; celle de Vina, 3 gisements de 3 à 6 m. d'épaisseur, celle de Podvis, sur le Timok, 2 gisements de 0,5 à 7 m. de puissance qui fournit un charbon dur assez pur et gras. Trois gisements de 1,5, 3 m. ont été reconnus et exploités jusqu'à 400 mètres.

On a trouvé encore du charbon crayeux au nord de Bucje, dans les districts de Nisch, de Vranje et de Posarevatz.

### Charbon tertiaire

Il y en a beaucoup en Serbie, en particulier dans la Serbie du Nord-Est. Près de Radenka, on a signalé 5 gisements d'une puissance de 7,4 m.; près de Rakova-Bara, on a reconnu un gîte de 10 m. d'épaisseur. On a constaté aussi la présence de charbon dans le cours supérieur de la Mlava, près de Stannica et Magudica.

La mine de Zidilje, exploitée à ciel ouvert sur 30 m. de longueur et 14 de hauteur, donne un charbon noir, pur et solide.

Les mines de chemins de fer de l'Etat, de Velika-Mala-Reka et de Senjer sont reliées par voie ferrée. Le gîte de Senjer est exploité depuis 20 ans; il a 20 m. de puissance et 850 m. de longueur. Au sud de celui-ci, se trouvent les mines de Sisevac-Vrcic et Stubitza.

On trouve dans le bassin méridional de la Morava les mines d'Alexinatz reliées par un transporteur funiculaire de 6 km. avec la ligne Belgrade-Nisch; à 15 km. de Nisch, la mine de Felasnica; dans la Serbie centrale, dans le bassin occidental de la Morava, on a trouvé du charbon près de Pozega; d'excellent charbon gras dans la vallée de l'Ibar, près de Jarandol; un gîte de 8,5 de puissance dans le bassin tertiaire du Timok, près du village de Sikole; enfin deux gîtes près de Boljevac.

### Lignite

La mine de lignite de Kostolatz, près du Danube, présente quatre gisements dont la masse est évaluée à 5 millions de tonnes. La mine de Klenovnik fait suite à la précédente.

On a trouvé 5 autres gisements le long de la Morava, dans les environs de Petrovac. La mine Jekl présente un gîte de 2,5 m. de puissance.

Dans la Serbie centrale, il faut citer la mine de Saint-Pierre dans la Sumadia, celle de Kragouïewatz, dans la Serbie occidentale, celles de Kolubara et du Bassin de Jadar.

Dans le bassin du Timok, près de Zvezdan, on a reconnu 3 gisements de lignite de 4,34, 2 et 0,4 m. de puissance, jusqu'à une profondeur de 69,5 m.

Près de Lubnitza se trouve un gisement de 4 m. d'épaisseur.

### Graphite

Il n'y a de graphite en Serbie que dans le district de Kraljevo, sur le Stolovic et près de Vratarnica. Le gisement n'a pas été examiné dans le détail.

Les gisements de charbon sont donc assez nombreux bien qu'en général peu abondants; quand les moyens de transport auront été développés, il sera sans doute possible d'en entreprendre l'exploitation, mais il semble que les perspectives d'avenir soient assez limitées. La production atteignait en 1910, 42.000 tonnes, d'une valeur de 900.000 fr. pour la houille; 172.000 tonnes d'une valeur de 2.080.000 fr. pour les lignites.

### Gisements mixtes

En dehors des mines de plomb et de cuivre qui renferment de l'argent et de l'or, il existe encore en Serbie d'autres gisements mixtes.

Au moyen âge le district de Kopaonik était déjà exploité et l'on a découvert des vestiges de travaux très anciens mais après l'invasion des Turcs tout fut abandonné.

Au nord-est du Kopaonik, la vallée supérieure de la Rasnisa est jalonnée de minerais argentifères (galène et blende parsemées de pyrites cuivreuses) à teneur variant de 0,034 à 0,070 0/0 d'argent et dont la richesse en plomb peut s'élever jusqu'à 69 0/0.

Une mine est exploitée à Badanj.

Le district de Kutchajna renferme du minerai de zinc titrant 50-55 0/0 de zinc (teneur moyenne 41,5 0/0); de 1871 à 1874, on a extrait 121 tonnes de zinc. La blende renferme 10 gr. d'or et 10 à 200 gr. d'argent à la tonne. La concession comprend 1.600 hectares. De 1873 à 1892 on a extrait 267 tonnes de plomb, 13,4 tonnes de zinc, 62 kil. d'or et 1.293 kil. d'argent.

Les gisements de Zletovo renferment, outre la galène, des minerais de manganèse et de fer. Près de Pleschinze on trouve aussi, selon Cyjic, du soufre.

On extrayait autrefois des minerais de fer et de cuivre à Duji-Hirid, près du couvent Lesnovki Monastir. On trouve à cet endroit des minerais de fer, de manganèse, de la galène, des pyrites de fer et de cuivre et aussi des blendes de zinc et de la malachite.

Le territoire de Pechtschevo, situé à l'est, possède du soufre et de la pyrite de cuivre. On exploite des minerais d'argent à Kasiandra.

On trouve de la pyrite de fer et de cuivre sur la rive droite de la Povischnica, affluent de la Tabaka Reka, dans le tuff-rhyolithique, et dans le district de Pechtschevo, dans le schiste cristallin.

On ne peut terminer cette brève analyse des richesses de la Serbie sans parler des mines d'antimoine et d'arsenic d'Allschar, qui se trouvent dans la vallée de Gerana, près de Negotin, dans l'ancienne province turque de Tikvech. On y trouve, outre l'antimoine et l'arsenic, de la serpentine, de la limonite, de la pyrite de fer, du soufre, du gypse. On y a trouvé aussi quelques minéraux nouveaux intéressants: le lorandite et le vorbaite qui ont une riche teneur en thallium. La production mensuelle a été en 1891 de 70 tonnes de minerai qui avait une teneur d'antimoine de 54 à 60 0/0. Elle se vendait en Angleterre.

On trouve des filons de minerais de fer sur le sommet de Izgorena Cuka, près de Roszdam, et du chromate de fer au-dessus de ce village (non loin de la frontière de Grèce).

\*\*

La Serbie renferme, en plus des mines et gisements décrits ci-dessus, d'autres richesses minérales dont un certain nombre ont été déjà reconnues, voire même exploitées.

On trouve de l'asphalte près de Kraljevo, en face de Maturuge; il a été mis à découvert sur la rive de l'Ibar. On a observé 2 bancs de grès saturé d'asphalte d'environ 50 mètres et plusieurs autres moins importants.

On trouve de la magnésie, ou écume de mer, en plusieurs points du district de Kopaonik, sur la rive droite de l'Ibar, de Radanj, près du couvent de Zica, près de Kraljevo et aussi sur la rive gauche de l'Ibar. Elle est amorphe et semblable à la magnésie de l'Eubée.

Il existe à Breznik une couche très importante et étendue de marbre blanc moins solide, mais cependant très utilisable.

On trouve sur la rive gauche de l'Ibar une syénite d'amphibole noire et compacte, très belle, utilisée pour la fabrication de colonnes, socles, pierres tombales, etc. Enfin la Serbie possède des gisements d'ardoises bitumineuses dont le plus riche est celui d'Alexinats qui a une puissance de 35 m. Il renferme 3 0/0 de bitume, d'après D. Jovanovitch; il donne à l'état sec 19 0/0 de bitume. Ce bitume a donné dans une fabrique allemande de paraffine: 15 0/0 de pétrole, 15 0/0 d'huile solaire, 12 0/0 de paraffine, 15 0/0 d'huile à graisser les machines, 10 0/0 d'huile moyenne, 40 0/0 de matières créosotées et de pyridine.

Près de la rivière Ibar, aux environs de Janok-Stanca, on trouve des schistes et des sables contenant 17 0/0 de bitume.

Dans le bassin de la Morava, aux environs de Vranjè, on a trouvé de l'asphalte et près de Roca et de Velika-Plana, des schistes bitumeux.

Comme on le voit, la carte minéralogique de la Serbie est riche. Elle demande des capitaux et de la main-d'œuvre. Lorsque la paix sera définitivement signée, dans les conditions surtout où les alliés l'imposeront, il y aura chez notre alliée balkanique un terrain tout préparé pour l'industrie et les capitaux français.

E.-V. LETZGUS.

## MARCHÉ FRANÇAIS

### Nouveau régime de prohibitions d'importations

Le 23 avril dernier avait été pris un décret portant interdiction d'importation en France et en Algérie d'un grand nombre de marchandises ayant le caractère soit d'articles de luxe, soit de produits non indispensables.

Dans la pensée du Gouvernement, il s'agissait là d'une mesure toute provisoire, appelée à être rapportée dès que la situation se serait améliorée.

Les avantages que l'on pouvait attendre d'une telle décision n'ont pas tardé à se manifester ; ils se sont notamment traduits par une baisse presque immédiate du prix des devises étrangères, correspondant à une amélioration sensible de notre change, qui a eu la plus heureuse influence sur le prix général des marchandises.

Après avoir réalisé tout l'effet utile escompté, ces restrictions doivent disparaître, sauf pour quelques articles que des considérations particulières ne permettent pas encore de libérer ; leur maintien risquerait, en effet, d'entraver l'expansion de notre activité industrielle et de compromettre les résultats acquis.

Ces considérations ont amené le Gouvernement à décider de rétablir, dans la plus large mesure du possible, la liberté commerciale à l'importation ; les déclarations qu'il a récemment faites à cet égard ont recueilli l'adhésion unanime du Parlement.

Comme contre-partie, le Gouvernement a estimé qu'il était nécessaire de reviser, en ce qui concerne les marchandises de luxe que la prohibition ne va plus atteindre, le tableau des coefficients de majoration des droits de douane résultant du décret du 8 juillet 1919, de manière à établir, pour ces marchandises, le pourcentage de taxation par rapport à leur valeur, auquel elles étaient soumises avant la guerre. En aucun cas, les nouveaux coefficients ne seront supérieurs au rapport existant entre les valeurs actuelles et celles de 1913 : il s'agit donc — le fait est à souligner — d'une simple péréquation des droits de douane et non d'un relèvement de ceux-ci.

En adoptant ces résolutions, le Gouvernement croit répondre aux aspirations du pays. Il a le ferme espoir que commerçants et consommateurs auront à cœur de ne pas abuser de la liberté d'importation qui est rendue, mais qu'ils sauront, au contraire, à la faveur de ce nou-

veau régime, prendre les dispositions et faire les efforts nécessaires pour relever définitivement la situation économique de la France par l'abaissement constant du prix de la vie et, ce qui importe avant tout, par le développement des exportations.

En conséquence le décret suivant a été soumis à la signature du Président de la République et publiée à l'*Officiel* du 25 juillet.

Art. 1<sup>er</sup>. — Est abrogé le décret du 23 avril 1920 susvisé.

Art. 2. — Sous réserve de l'exécution des accords spéciaux d'ordre international, demeure prohibée l'importation en France, des marchandises de provenance ou d'origine étrangères inscrites au tableau A annexé au présent décret.

Art. 3. — Sont exceptées de la prohibition les marchandises importées en vue de la réexportation sous le régime, soit de l'admission temporaire normale, soit de l'admission temporaire spéciale instituée par l'arrêté du 16 avril 1919.

Art. 4. — Les marchandises placées sous le régime de l'admission temporaire spéciale acquittent les droits inscrits au tarif, mais sont, le cas échéant, exonérées des coefficients de majoration édictés par le décret du 8 juillet 1919 et les décrets subséquents.

Art. 5. — A titre exceptionnel, des dérogations aux prohibitions d'importation pourront être autorisées par le ministre des finances, après avis des départements ministériels intéressés.

Art. 6. — La liste des coefficients de majoration établis par le décret du 8 juillet 1919 et les décrets subséquents, susvisés, est complétée ou modifiée, conformément aux dispositions du tableau B, annexé au présent décret.

Art. 7. — Seront admissibles aux conditions antérieures, lorsqu'elles leur seront plus favorables, les marchandises que l'on justifiera avoir été expédiées directement pour la France avant la publication du présent décret.

Art. 8. — Le présent décret est applicable à l'Algérie.

**Première annexe au décret  
du 22 juillet 1920**

Tableau A.

*Marchandises prohibées à l'importation*

Nos du tarif  
d'entrée

57. — Perles fines.	
Ex. 84. — Raisins de vendange et marcs de raisins ; moûts de vendange.	
87 bis. — Figues destinées exclusivement à la distillerie ou à la fabrication du vin ; raisins secs et dattes destinés exclusivement à la distillation ou à la fabrication du vin.	
Ex. 170 bis. — Fleurs coupées.	
170 ter. — Mistelles ou moûts de raisins frais mutés à l'alcool, dites aussi « vins mutés à l'alcool ».	
Ex. 171. — Vins de liqueur, y compris le vermouth.	
173 bis. — Vins de raisins secs et toutes autres boissons non dénommées au tarif.	
Ex. 175 ter. — Pierres gemmes et pierres scientifiques taillées à l'exception des pierres pour usages industriels.	
459 bis. — Broderies.	
497 à 503 bis. — Horlogerie petit volume.	
Ex. 509. — Fournitures d'horlogerie exclusivement pour montres.	
580. — Armes de guerre réglementaires portatives et armes de guerre en usage à l'étranger (fusils et carabines).	
581. — Armes anciennes pour collections et armes de tous genres pour panoplies ; armes de commerce.	
582. — Armes d'affûts et affûts.	
Ex. 586. — Cartouches de guerre vides.	
587. — Projectiles.	

**Deuxième annexe au décret  
du 22 juillet 1920**

Tableau B.

*Coefficients de majoration applicables,  
en ce qui concerne les marchandises ci-après désignées,  
au produit des droits de douane spécifiques résultant de la  
loi du 11 janvier 1892 et des lois subséquentes.*

Nos du tarif  
d'entrée

18 ter. — Volailles truffées.....	3
19 ter. — Pâtés de foie gras en boîtes, en terrines, en croûtes ou autres formes.....	5
Ex. 26. — Plumes de parure apprêtées ou montées.....	3
Ex. 84. — Raisins et autres fruits forcés.....	1.6
159. — Truffes fraîches, sèches ou marinées.....	5
311. — Parfumeries :	
Savons autres que transparents.....	3.6
Savons transparents.....	3
Autres alcooliques.....	4.2
Autres non alcooliques.....	3.1
Ex. 391. — Dentelles de lin, de chanvre et de ramie à la main.....	3.7
420 bis et 411. — Dentelles de coton à la main.....	3.7
Ex. 442. — Tapis de laine à points noués ou enroulés de toute origine, y compris les imitations.....	4

Ex. 459. — Dentelles de soie ou de bourre de soie.....	3.2
Bonneterie de soie ou de bourre de soie :	
Ganterie.....	3.4
Autres objets en tous genres :	
Tous objets autres que les tissus en pièces, y compris les vêtements, ajustés ou non.....	5
Tous articles autres que la ganterie en mailles de bonneterie, brodés à la main ou à la machine, ou ornés de dentelles ou de passementerie.....	4
Tissus de toutes sortes en soie artificielle y compris la bonneterie confectionnée ou non, à l'exception des bandes tubulaires pour la fabrication des manchons à incandescence.....	3.5
494. — Pelleteries ouvrées ou confectionnées :	
Pelleteries communes.....	2.4
Pelleteries autres.....	5.2
495. — Joaillerie, bijouterie, orfèvrerie.....	3.1
573. — Objets d'art ou d'ornement en cuivre ou en bronze, y compris les imitations (zinc et plomb purs ou alliés)....	2
589. — Artifices pour divertissements.....	1.6
Meubles et parties de meubles :	
Ex. 591, ex. 592, ex. 592 bis. — Meubles sculptés, incrustés, marquetés, décorés de mosaïque, ornés de cuivre, dorés, laqués.....	2
Ex. 593. — Les mêmes, garnis et recouverts.....	2
Ex. 615. — Yachts et bateaux de plaisance de mer.....	5.9
618 bis. — Yachts et bateaux de plaisance de rivière :	
En bois.....	5
En fer ou en acier.....	6
618 ter. — Embarcations automobiles à moteur électrique ou à explosion.....	1.6
630. — Ouvrages en écume de mer véritable, montés ou non en ambre vrai ou faux ou en toute autre matière, avec ou sans garniture de métal, avec ou sans étui.....	5
630 bis. — Ouvrages en écume de mer fausse, en copal, stéatite, pétroïd, diolite ou en asbeste, montés en ambre vrai ou faux, caoutchouc, celluloid, corne, os, avec ou sans garniture en métal, avec ou sans étui.....	3
630 ter. — Ouvrages en écume de mer fausse, en copal, stéatite, pétroïd, ou en asbeste, sans aucune monture ou montée en verre, avec ou sans garniture de métal, avec ou sans étui.....	1.5
Tabletterie d'ivoire, de nacre, d'écaïlle, d'ambre et d'ambroïde :	
638 ter. — Peignes.....	4.4
639. — Billes de billard et noyaux fraisés d'un diamètre supérieur à 3 centimètres.....	3.7
640 bis. — Pipes et tuyaux en bois exotiques ou indigènes, montés en ambroïde, ambre, ivoire, écaïlle ou nacre.....	3.4
640 ter. — Porte-cigares et porte-cigarettes avec ou sans monture.....	4
640 quater. — Autres objets.....	4
Ex. 643. — Eventails :	
En ivoire, nacre ou écaïlle.....	4
En métal précieux (même coefficient que pour les ouvrages d'or et d'argent, n° 495).....	7.1
Autres.....	7.1
Ex. 644. — Brosserie fine :	
Montée en écaïlle, ivoire ou nacre.....	6.6
Montée en métal précieux.....	6.6
646 et 646 bis. — Articles de bimbeloterie et leurs pièces détachées travaillées.....	2.8
650. — Ouvrages de modes.....	6
651. — Fleurs, feuillages, fruits artificiels.....	4
651 bis. — Plantes et fleurs naturalisées, stérilisées, peintes ou préparées.....	4

### Troisième annexe au décret du 22 juillet 1920

#### Tableau C.

*Marchandises dont l'importation est soumise à des prohibitions ou restrictions spéciales édictées antérieurement et restant en vigueur.*

Nos du tarif  
d'entrée

68. — Froment, épeautre et méteil (grains et farines). *Importation effectuée par l'entremise de l'Etat* (décret du 13 juin 1919).
100. — Tabacs en feuilles ou en côtes; tabacs fabriqués: cigares, cigarettes, tabacs à mâcher ou à fumer; sauce de tabac (praiss). *En vertu de la loi de douanes, ces produits ne peuvent être importés que pour le compte de la régie, sauf les importations de tabac fabriqués pour l'usage personnel des importateurs jusqu'à concurrence de 10 kilogr. par destinataire et par année, sous réserve d'autorisations spéciales et moyennant l'accomplissement des formalités réglementaires.*
- Ex. 168. — Pâtes de cellulose destinées à la fabrication du papier journal. *Prohibées. Des dérogations à la prohibition peuvent être autorisées par le ministre des Finances sur la proposition de la commission du papier journal, constituée auprès du ministère du Commerce et de l'Industrie* (décret du 16 juin 1920).
- Ex. 171. — Vins piqués, tournés, croupis, aigris ou avariés, impropres à la consommation. *Prohibés* (décret du 12 juin 1920).
174. — Alcools: Eaux-de-vie. *Prohibées* (décret du 22 décembre 1916, loi du 9 juillet 1917 et arrêté du 5 mars 1918).
- Alcools autres qu'eaux-de-vie importés par des fabricants de vins de liqueur, de vinaigres, de produits chimiques et pharmaceutiques, de vernis ou de parfumerie ou par leurs syndicats, ainsi que pour la dénaturation et alcools autres importés pour tous emplois en vue de la réexportation. *Importation soumise à la formalité de l'autorisation préalable* (décret du 22 décembre 1916, loi du 9 juillet 1917 et arrêté du 5 mars 1918).
- Alcools autres qu'eaux-de-vie pour tout autre compte que ceux mentionnés au paragraphe précédent. *Prohibés* (décret du 22 décembre 1916, loi du 9 juillet 1917 et arrêté du 5 mars 1918).
- 174 bis. — Liqueurs. *Prohibées* (décret du 22 décembre 1916, loi du 9 juillet 1917 et arrêté du 5 mars 1918).
197. — Huiles de pétrole, de schiste et autres huiles minérales propres à l'éclairage. *Importation soumise à la formalité de l'autorisation préalable* (décret du 4 décembre 1919).
198. — Huiles lourdes et résidus de pétrole et d'autres huiles minérales. *Importation soumise à la formalité de l'autorisation préalable* (décret du 4 décembre 1919).
281. — Saccharine. *Prohibée par la loi de douane.*
- Ex. 316. — Médicaments composés non dénommés ne figurant pas dans une pharmacopée officielle. *Prohibées par la loi de douane.*
- Ex. 461. — Papier journal. *Prohibé. Des dérogations à la prohibition peuvent être autorisées par le ministre des finances sur la proposition de la commission du papier journal, constituée auprès du ministre du commerce et de l'industrie* (décret du 16 juin 1920).
- Ex. 466 bis. — Billets de banque et tous autres instruments monétaires russes. *Prohibés* (décret du 22 janvier 1919).
- Billets de la caisse de Vénétie. *Prohibés* (décret du 8 janvier 1919).
473. — Contrefaçons en librairie. *Prohibées par la loi de douane.*
474. — Cartes à jouer. *Prohibées par la loi de douane.*
583. — Poudre à tirer. *Prohibées par la loi de douane.*
- Ex. 585. — Capsules de poudre fulminante de guerre. *Prohibées par la loi de douane.*
- Ex. 586. — Cartouches de guerre et de chasse, pleines. *Prohibées par la loi de douane.*

648. — Allumettes chimiques et bois préparés pour allumettes. *La loi de douane réserve au monopole l'importation de ces produits.*

Divers. — Matières colorantes, produits chimiques, pharmaceutiques et autres, pour lesquels des prestations sont imposées à l'Allemagne par le traité de paix (annexe VI des clauses du traité relatives aux réparations). *Les importations de ces matières et produits, effectuées d'Allemagne en excédent desdites prestations, sont subordonnées à une autorisation préalable* (loi du 7 novembre 1919, art. 2).

\*\*

#### Modifications de coefficients de majoration de droits de douane

Le tableau des coefficients annexé au décret du 8 juillet 1919 portant majoration des droits de douane, est modifié en ce qui concerne les articles ci-après :

COEFFICIENT

	COEFFICIENT
Marbres :	—
Sciés à moins de 16 centimètres.....	2
Sculptés, polis, moulurés ou autrement ouverts .....	3
Crayons .....	3
Mines pour crayons, pierre noire, mines de couleur et à copier, pastels ou sanguine.	3
Balais de sorgho .....	2.5
Balais de cameline .....	1.5

\*\*

#### Pour les Français qui vont à l'étranger

Le ministère des Finances communique la note suivante:  
Par dérogation aux dispositions de la loi du 3 avril 1918 et de l'arrêté du 3 juillet 1918, est élevée de 1.000 à 5.000 francs par personne la somme que les voyageurs munis de passeports, se rendant à l'étranger, peuvent emporter sans être porteurs d'une autorisation spéciale.

Les demandes d'autorisation d'exportation de sommes supérieures à 5.000 francs par personne pour frais de voyage et de séjour à l'étranger doivent être adressées, avec motifs à l'appui, au ministère des Finances.

La tolérance accordée pour la sortie des monnaies d'argent reste fixée à 10 francs par personne. L'exportation des monnaies d'or reste formellement prohibée.

#### Citations à l'ordre du jour

LA VILLE DE BUCAREST. — Dès la déclaration de guerre de la Roumanie aux empires centraux, a supporté presque quotidiennement pendant trois mois les bombardements aériens de l'ennemi, faisant plus d'un millier de victimes, sans que le moral de la population soit atteint, ni son patriotisme affecté.

A montré la même constance patriotique, malgré la pression germanique, pendant les deux années de l'occupation ennemie, et en a donné les preuves lors des incidents qui ont précédé l'armistice et à l'occasion de l'entrée triomphale des troupes roumaines et alliées le 1<sup>er</sup> décembre 1918.

## Journaux Recommandés

### L'ACROPOLE

Grande Revue mensuelle en langue française, consacrée à toutes les questions économiques, diplomatiques, littéraires et artistiques relatives à la Grèce et à l'Orient méditerranéen.

*Rédaction et Administration :*  
6, rue Sourmeli, à ATHÈNES (Grèce)

**Prix de l'abonnement annuel :**  
Grèce..... 36 drachmes  
Autres pays..... 42 —

### LA BELGIQUE NOUVELLE

Revue des questions économiques belges et du commerce international

Paraissant le 5 et le 20 de chaque mois

Articles d'actualité et de documentation: informations des plus utiles aux industriels et aux commerçants. Service spécial gratuit de renseignements aux abonnés et annonceurs

**Abonnements :** Belgique **25 Fr.** — Etranger **30 Fr**  
Numéro spécimen sur demande contre **Fr. 1,50**

**Bureaux :** 33, Rue Fossé-aux-Loups, Bruxelles

### LA REVUE PHÉNICIENNE

Organe indépendant constituant la plus vaste et la plus exacte documentation politique, économique et littéraire sur le Liban et la Syrie.

**Directeur :** Charles CORM  
Boîte Postale : 221 — BEYROUTH

Publicité directe et efficace auprès des importateurs syriens.

**ABONNEMENT : Etranger : 40 francs**

### FRANCE - BULGARIE

Revue Française pour développer les relations franco-bulgares

Directeur Fondateur : Abel SOLAL  
Rédacteur - Administrateur : Cyrille DIMITRIEFF

#### SON BUT :

1. Étudier. — Organiser. — Défendre et activer le développement des relations économiques entre les deux pays.
2. Faire connaître à nos exportateurs leurs possibilités en Bulgarie.
3. Renseigner les importateurs bulgares sur les ressources de notre pays.

**Pour nos industriels :** Bureau de la Protection Industrielle et En. egistrement des marques de fabrique.

**Pour nos exportateurs :** Bureau de Renseignements commerciaux.

Direction : SOFIA, 2, rue Clémentine.

### LE MONDE NOUVEAU

Revue mensuelle, Interalliée et Internationale, paraissant le 20 de chaque mois

Ayant pour but le rapprochement social, économique, littéraire et artistique entre la France, les pays alliés et les neutres

Direction, Administration, Publicité :  
4, Avenue de l'Opéra, Paris.

#### CONDITIONS D'ABONNEMENT :

FRANCE: } Un an . . . . . 25 fr. »  
          } Six mois . . . . . 13 50  
          } Trois mois . . . . . 7 »

L'abonnement aux deux éditions (franç. et angl.) 50 fr.

Une double édition de langue française et de langue anglaise paraît simultanément à Paris, à Londres et à New-York.

### LA REVUE BALTIQUE

Mensuelle - 3<sup>e</sup> Année

3, rue de Châtillon - Paris-14<sup>e</sup>

Publie, à côté de nombreux documents, des études sur l'art et la vie politique de tous les peuples baltiques

La Revue a fondé une Librairie où l'on peut se procurer des livres concernant la question baltique.  
*Envoi sur demande d'un numéro spécimen.*

#### Abonnement :

France . 1 an **10 fr.** -- 6 mois **6 fr.** -- Le N<sup>o</sup> **1,25**  
Etranger » **12 fr.** -- » **7 fr.** -- » **1,50**

### Le Journal de Pologne

54, Nowy-Swiat, Varsovie

Journal Quotidien du Soir  
**Informations, Finances, Commerce, Industrie, Art, Littérature et Théâtre**

Publié avec la collaboration des leaders politiques de France et de Pologne, des écrivains, journalistes et économistes les plus connus des deux pays

*Pour tous renseignements s'adresser aux Bureaux Parisiens :*

M. MICHEL, Secrétaire Général, 286, Boulevard Saint-Germain, Paris.  
Abonnement : 50 francs par an

### Ne vous occupez plus d'Aéronautique!...

ou bien abonnez-vous tout de suite à la Revue Mensuelle :

### L'ATMOSPHÈRE

7<sup>e</sup> Année

**Abonnement: 7 fr. par an**

Envoi d'un numéro spécimen contre 0.50 en timbres  
Directeur: M. Paul MANOURY. Bureaux: 76, Rue St-Lazare, Paris

## MARCHÉ AUTRICHIEN

### Cuir et peaux

On signale une nouvelle augmentation des prix en Autriche, où les *cuirs et peaux* de toutes sortes se vendent maintenant à des prix fabuleux. Les cuirs de bœuf, par exemple, atteignent 75 à 80 couronnes le kilo. Les quelques peaux de veaux que l'on peut encore se procurer se vendent de 600 à 800 couronnes pièce, les peaux de chevaux 1.000 à 1.200, suivant la taille.

La demande est particulièrement forte pour toutes les petites peaux de toutes sortes, mais on ne peut en trouver que de petites quantités, et là encore les prix sont énormes; les peaux de chèvres atteignent 350 et 400 couronnes, les peaux de chevreaux de 60 à 70 couronnes pièce; les peaux de lièvre de 80 à 100, et les lapins 45 couronnes pièce.

*Cuir tannés et objets de cuir.* — Là aussi, si cela est possible, la tendance devient plus mauvaise et le cuir de toutes sortes devient plus rare de jour en jour. Cependant, les acheteurs continuent à faire la chasse avec une grande avidité aux lots qui se présentent, et cela, naturellement, amène une hausse désordonnée. Des objets en cuir sont naturellement peu abondants et se vendent à des prix extrêmement élevés. Il n'y a, jusqu'à présent, aucun espoir d'amélioration pour l'avenir.

### Matières tannantes

Les matières tannantes de toutes sortes sont très rares, surtout depuis que les importations des pays étrangers sont entravées par les conditions actuelles.

L'Autriche importait de grandes quantités de matières tannantes d'Albanie, de Croatie et des autres pays du Sud, mais tout cela est désormais du domaine du passé: l'importation des écorces de pin et de chêne est elle-même presque complètement arrêtée. Les seules ressources dont puisse disposer actuellement le tanneur autrichien sont les produits du pays, écorces de noyer, noisetier et bouleau; malheureusement, on emploie une trop grande quantité de noyer pour faire de l'eau-de-vie et des teintures pour cheveux qui sont encore utilisées par un grand nombre de personnes malgré les circonstances. Les tanneurs

s'indignent à juste titre contre cet emploi et demandent que le gouvernement interdise le noyer pour tout autre usage que la fabrication des matières tannantes.

Par suite de l'amélioration du change les transactions en *valonée* pour le compte de l'Autriche accusent un chiffre plus élevé sur le marché de Trieste. Les matières tannantes indigènes sont utilisées par le gouvernement pour obtenir en échange du charbon.

C'est à cet effet que 1.600 wagons de bois et d'écorces tannantes ont été envoyés récemment en Tchéco-Slovaquie.

L'écorce de chêne cote actuellement 180 à 190 couronnes les 100 kil. la valonnée 1.500, 1.600 cour., les knoppers sont presque introuvables.

### L'Amérique et l'industrie bancaire Autrichienne

Au sujet de la récente acquisition d'actions de capital du Crédit Anstalt autrichien par Kuhn Loeb et C<sup>o</sup>, de New-York et la Guaranty Trust C<sup>o</sup> de New-York, le Comité exécutif de cette dernière a désigné M. Sigmund Metz, manager de l'Office de Londres de la Guaranty Trust C<sup>o</sup>, pour être l'un des Directeurs du Crédit Anstalt.

Cette désignation est faite conformément aux arrangements d'après lesquels les intérêts américains doivent avoir chacun un représentant au Conseil d'administration.

Comme cela a été récemment annoncé, M. Metz va se rendre prochainement à Constantinople pour y organiser et y diriger un nouvel Office de la Guaranty Trust C<sup>o</sup>.

### Accord entre la banque Austro-Hongroise et la Yougo-Slavie

On fait connaître que la Banque Austro-Hongroise a conclu un accord avec la Banque Nationale Yougo-Slave suivant lequel cette dernière entrera en possession des succursales de la première qui sont situées dans les nouvelles provinces.

Le département: **TCHÉCO-SLOVAQUIE** de la Maison bien connue

# FRANCE EXPRESS COMPANY

Télégrammes: FREXCO-PARIS  
Téléphone: { BERGÈRE 48-73  
GUTENBERG 10-90

8, Rue Drouot, PARIS

se chargera du transport de vos marchandises à votre entière satisfaction.

**Importateurs! Exportateurs!**

Pour avoir des Autos,  
des bicyclettes, des tracteurs,  
des aéros, des accessoires, etc.

Il faut écrire de suite à la

**GRANDE CORPORATION**

Journal des fabricants français

Bureaux : 34, rue des Renaudières  
PARIS-GARCHES (France)

**BANQUE ROUMAINE**

pour le COMMERCE et l'INDUSTRIE

SOCIÉTÉ ANONYME

BUCAREST, rue Lips cani, n° 2

Fait toutes les opérations de Banque  
Reçoit en dépôt des valeurs  
à faire fructifier aux  
intérêts annuels de 5 pour cent.

**S. A. DANZAS & C<sup>ie</sup>**

Maison fondée en 1815

TRANSPORTS INTERNATIONAUX

— 32 succursales —

**Expéditions de et pour tous les pays**

Services spéciaux à départs réguliers par trains complets et accompagnés à destination de  
**la Tchécoslovaquie, la Pologne, l'Autriche et la Hongrie, la Roumanie,  
et la Serbie.**

Pour tous renseignements, s'adresser à :

**S. A. DANZAS & C<sup>ie</sup>**

PARIS  
110, Rue Richelieu

GENÈVE  
30, Rue de Montbrillant

LYON  
18, Rue Lafont

**REDUCTION DE PRIX**

L'emploi de nouveaux itinéraires nous permet dès à présent de réduire les prix  
pratiqués pour les transports à destination de :

**L'EUROPE CENTRALE & ORIENTALE**

ROUMANIE — TCHÉCO-SLOVAQUIE — POLOGNE

MAXIMUM de CÉLÉRITÉ pour MINIMUM de FRAIS

**R. Jonemann & fils**

PARIS

24, Rue d'Enghien, 24

Téléphone

Gutenberg 25-70  
Central 46-65  
Louvre 53-65

Agences à : LONDRES, LYON, FORBACH, JEUMONT, STRASBOURG, KEHL

Chargez de vos transports pour la GRÈCE et le LEVANT la

**FRANCE EXPRESS COMPANY**

Télégramme : FREXCO-PARIS

Téléphone : BERGÈRE 48-73  
GUTENBERG 10-30

8, Rue Drouot, PARIS

qui vous donnera gratuitement tous les renseignements ainsi que les meilleurs prix



# GRÈCE

## Ressources

*Peaux pour gants.* — D'après les évaluations de l'attaché commercial à Athènes, la Grèce disposerait actuellement d'environ 350.000 peaux d'agneaux, 150.000 peaux de chevreaux, 100.000 de chèvres et 100.000 de moutons. La grande partie de ces peaux est destinée à l'exportation. Les exportations se font surtout du Pirée, de Volo et de Patras. 60 % de ces peaux vont aux Etats-Unis, 20 % en Italie et le reste en France.

### Blé

Il résulte des déclarations du Ministre de l'Agriculture, que les résultats de la récolte du blé dépasseront toutes les prévisions. Pour la Thessalie seule, la récolte sera, cette année, de 40 % plus élevée que celle de l'année passée.

La Grèce n'aura donc à importer que 15.000 tonnes de blé environ par mois. Le succès des négociations engagées avec le Gouvernement yougoslave par M. Cofinas, chargé de mission du Gouvernement Grec, permet d'espérer que ces importations pourront presque toutes être en provenance de la Yougo-Slavie.

### Découverte de gisements de sel en Macédoine

On mande de Monastir que des prospections ordonnées par les autorités locales ont amené la découverte de gisements considérables de sel gemme dans les régions incultes qui s'étend au nord de Monastir et dans le département de la Brogalnitza.

## Besoins

### Ce que demande la Grèce

A la dernière exposition de produits britanniques qui a eu lieu à Athènes, il y a eu une active recherche d'articles textiles, de bijouterie, d'ustensiles légers, de savons et de parfumeries. 75 % des articles exposés ont été achetés sur place. D'autres commandes sont en cours de stipulations : la demande est toujours très active.

Il y a également une vive demande de machines textiles, de machines à coudre, de camions automobiles, de produits chimiques, de grammophones. On peut y placer chaque année environ 300.000 mètres de pellicules cinématographiques.

L'industrie et l'exportation italiennes ne tardent pas à s'affirmer vigoureusement sur ce marché, aujourd'hui trop négligé par les autres nations, la France en particulier.

## Les demandes du marché macédonien

Sur le marché macédonien, il y a une demande considérable des produits suivants : filés et tissus de coton, produits chimiques et pharmaceutiques, huile d'olive de première qualité, conserves et produits alimentaires, soieries, papier, chapeaux de feutre et de paille, verreries et porcelaines, vins, moteurs, machines, automobiles.

Les droits de douane grecs ont été abolis et remplacés par les tarifs généraux grecs, que le Gouvernement hellénique est occupé à remanier.

Les paiements se font contre documents en banque de Salonique. En temps normal, cependant, on accorde des crédits et des escomptes de 4 à 5 % ; il faudra se conformer à ces habitudes, aussitôt qu'elles auront été reprises.

Les emballages doivent être soignés. En général, les emballages français laissent à désirer. Le meilleur moyen de pénétration est l'envoi d'échantillons, spécialement quand il s'agit d'articles inconnus et de types inconstants. Il est surtout nécessaire que les exportateurs s'en tiennent scrupuleusement, dans l'expédition de la marchandise, aux échantillons envoyés.

### Consommation sucrière

Une statistique donne les renseignements suivants sur la consommation sucrière de la Grèce :

	Tonnes
Consommation en 1914 (environ) .....	16.584
— en 1915 .....	27.746
— en 1916 .....	
— en 1917 } moyenne annuelle ..	17.769
— en 1918 }	

Après avoir été rendu libre, le commerce du sucre, a été replacé sous un système de réglementation et de répartition.

D'après le *Centralblatt für die Zuckerindustrie* le gouvernement grec vend le sucre sur le pied de 3 dr. 60 par ocques, alors que le commerce clandestin prélève 6 drachmes par ocque.

D'après une communication qui nous a été faite tout récemment, un projet d'élévation du droit douanier sur le sucre serait à l'étude.

	Drachmes p <sup>r</sup> 100 ocques	
	Tarif général	Tarif conventionnel
Droit ancien .....	60.00	46.00
Droit actuel .....	90.00	73.91
Droit nouveau, projeté.....	100.00	60.00

Ce droit s'applique au sucre, au glucose, aux sirops et au miel.

La seule sucrerie de betterave existant en Grèce, dans la province de Thessalie, à Zographie, chôme depuis 1910.

(La drachme vaut 1 franc, l'ocque pèse 1 k. 280 et, par suite, 100 ocques font 128 kilogr.).

## Commerce Exrérieur

### Son importance

D'après les tableaux que vient de publier le Ministère de l'Economie Nationale, l'ensemble du mouvement commercial de la Grèce avec les pays étrangers a atteint pendant le premier semestre 1919, un total de 955.966.635 drachmes, dont 645.902.873 à l'importation et 308.063.762 à l'exportation. Ces deux grands chapitres se décomposent de la manière suivante :

#### Importation

Angleterre 160.399.924, Etats-Unis 145.096.219, Italie 70.870.159, France 52.642.390, Espagne 46.740.385, Egypte 43.187.465, Turquie 19.586.812, Suède 6.010.599, Serbie 5.610.596, Suisse 5.184.725, Hollande 2.337.648, Russie 734.926, Bulgarie 672.120, Roumanie 523.908, le reste des importations, d'une valeur de 90 millions environ, est de provenances diverses.

#### Exportation

Angleterre 79.940.672, Etats-Unis 40.944.667, Turquie 39.569.449, Roumanie 39.314.443, Serbie 29.190.423, France 18.344.491, Hollande 17.140.940, Egypte 13.531.418, Russie 8.094.581, Suède 2.565.823, Bulgarie 2.119.005, Norvège 821.536. Le reste des exportations à destinations diverses.

L'ensemble des importations et exportations atteint, par conséquent, pour les principaux pays : Angleterre 240.540.596, Etats-Unis 186.040.886, Italie 81.668.749, France 70.986.883, Turquie 59.136.261, Egypte 56.718.883, Roumanie 39.838.351, Serbie 34.801.019.

#### Importation des films

Avant la guerre, la majeure partie des films employés dans les cinématographes grecs était française. Les difficultés des communications pendant les hostilités ont donné l'avantage aux films italiens. Depuis la conclusion de la paix, les maisons françaises ont fait un effort énergique pour reconquérir le terrain perdu. Toutefois, les *Notizie Commerciali*, organe du Ministère du Commerce de Rome, croient que les Italiens pourront conserver la fourniture de la moitié environ de la consommation grecque, qui se monte à 500 kilomètres de films par an.

### Produits dont l'exportation est autorisée en Grèce

Les articles suivants peuvent être exportés après autorisation du Ministère du Ravitaillement :

Chèvres, moutons, vaches, sels, farines, pain, chaussures, morue, benzine, bœufs, lait condensé, biscuits, pommes de terre, céréales, dynamite, huile, étain, plomb, cuivre, minerais bruts, olives, pneus d'automobiles, explosifs, sucre, animaux en général, produits de farine, produits combustibles, métaux non ouvrés, objets du monopole, nourritures d'animaux, charbons de bois, produits en bois, eaux-de-vie pures, armes de toute espèce, riz, légumes secs, pétrole, allumettes, volailles, poudre, canons et pièces détachées, fromages, œufs.

\*\*

### Prohibition d'importation en Grèce

L'importation des articles suivants est prohibée.

Vins de liqueur, à l'exception de ceux qui sont en bouteilles (jusqu'au 31 décembre 1920), café, chaux, soude caustique, soufre.

### Modifications apportées au tarif douanier Grec

Une loi grecque a modifié certaines rubriques du tarif douanier grec ainsi qu'il suit :

Articles	Nouveaux droits (en papier monnaie drach.)	
	Tarif général	Tarif conventionnel
61 a, 61 i. — Ces deux rubriques doivent être annulées : les pierres précieuses non montées restent exemptes de droits d'entrée . . . . .	» »	» »
103 h. — <i>A lire comme suit</i> : Gaz comprimés tels que oxygène, acide sulfurique, acide carbonique, ammoniacque, etc. (sans déduction de tare pour les récipients).	(par 100 ocques) 15 »	10 »
111 b. — <i>A lire comme suit</i> : Vachette blanche ou colorée . . . . .	» »	200 »
148. — (Alcool et spiritueux) <i>ajouter la note suivante</i> :		

*Nota.* — L'alcool de plus de 93 degrés destiné au chauffage et à l'éclairage, dénaturé et importé d'après les règlements de la loi relative à la taxation de l'alcool, peut être exempt de droit d'entrée, de taxes municipales, de droit de port et autres taxes locales. . .

Grèce

210. — 210 d. à lire : Chapeaux de paille, d'écorce, de bois blanc, de papier, de sparte, de roseau, de palmier ou d'autres matières similaires :

1° Coniques, tressés, d'une seule pièce :	(par pièce)		
a) écrus, non teints, non garnis .....	1 »	0 50	
b) blanchis, teints, garnis..	1 50	0 80	
2° Cousus ou attachés :			
a) non teints, non façonnés, non garnis .....	2 »	1 40	
b) blanchis, teints, prêts à être portés .....	2 »	1 40	
224. — Au lieu du 223 (a) 226 et 225 insérer les suivants: Tous articles en terre cuite, vernis ou glacés, d'une seule couleur. /....	(par 100 ocques)	20 »	8 »
225. — Les mêmes, de plus d'une couleur .....	30 »	18 »	
226. — Faïence :			
a) d'une seule couleur...	80 »	40 »	
b) de couleurs variées ou avec monogrammes ou inscriptions .....	160 »	80 »	
c) de couleurs variées avec or ou argent .....	200 »	100 »	
271, 277, 278 a et b. — Ces rubriques, relatives aux articles en argent, or et platine, doivent être supprimées.			
343 b et c. — Ces rubriques relatives aux imitations de pierres précieuses doivent être supprimées.			

#### Taxe de consommation sur les alcools et les liqueurs spiritueuses

Une décret royal grec du 27 février/11 mars 1920, augmente comme suit la taxe de consommation perçue en plus des droits de douane, sur les alcools et spiritueux importés en Grèce des pays étrangers :

	Droits de consommation par kilogramme (en drachmes)	
	Anciens	Nouveaux
Alcool de vin, quelle que soit la force alcoolique .....	3 »	4 »
Liqueurs spiritueuses, chimiques, pharmaceutiques ou produits industriels contenant de l'alcool de vin, titrant :		

70 degrés et plus .....	3 »	4 »
70 à 30 degrés .....	2.25	3 »
au-dessous de 30 degrés...	1.12 1/2	1.50

#### Tarif conventionnel

Le bureau commercial près le Consulat général de Grèce à Marseille, porte à la connaissance des exportateurs que des marchandises d'origine française, exportées de France en Grèce, doivent, pour jouir du tarif conventionnel qui vient d'entrer en vigueur, être accompagnées de certificats d'origine qui seront délivrés par le consulat général, 113, rue Paradis.

#### Certificats d'origine et droits de douane

Le Ministre grec des Finances a adressé aux autorités douanières une circulaire datée du 1/14 février ayant trait à la vérification de l'origine des articles d'importation et à l'application à ceux-ci des tarifs « général » ou « conventionnel » de la loi douanière grecque.

La circulaire prévoit que les tarifs « conventionnels » seront appliqués à toutes les marchandises qui seront accompagnées d'un certificat d'origine émanant d'une autorité consulaire grecque, et établissant qu'elles proviennent d'un pays auquel la Grèce est liée par une convention. Elle attire l'attention sur la nécessité de vérifier l'origine actuelle des marchandises provenant d'entrepôts de transit situés dans des pays liés à la Grèce par des conventions.

En place du certificat consulaire, les autorités douanières sont autorisées à accepter un certificat émanant de la Chambre de Commerce de la ville dont les marchandises sont originaires, pour autant que celui-ci soit légalisé par l'autorité consulaire grecque.

Par exception, le certificat d'origine n'est pas nécessaire lorsqu'il s'agit de marchandises venant directement de pays situés hors d'Europe et au delà du canal de Suez et du détroit de Gibraltar, pourvu que les connaissements établissant l'origine des marchandises et leur destination en Grèce, puissent être produits. De même, pour les marchandises qui constituent une spécialité ou un monopole de leur pays d'origine (comme, par exemple, les vins de Bordeaux, de Porto, les harengs anglais, les conserves espagnoles, etc.), les autorités douanières grecques sont autorisées à appliquer le tarif conventionnel, même si elles ne sont pas accompagnées d'un certificat d'origine, pour autant que les dites autorités soient convaincues que le pays de provenance des marchandises est lié à la Grèce par une convention. En cas de doute, le connaissement original fera foi.

#### Articles pour fumeurs

1° *Débouchés*. — Les débouchés sont peu importants, les articles pour fumeurs n'étant en général utilisés que par Salonique et une ou deux villes de la Basse-Serbie, à l'exclusion des autres parties de la Macédoine, où ils sont presque inconnus.

- 2° *Importations.* — 1° Angleterre.  
2° Italie.  
3° France.

Il n'est pas possible de préciser un chiffre exact au sujet des importations, ces articles figurant à la rubrique « articles de luxe » dans les statistiques douanières. Les prix varient suivant catégories, dimensions, etc...

3° *Mode de paiement et d'emballage, etc.* — Le paiement s'effectue généralement de la façon suivante :

25 % à la commande, le reste contre documents.

Emballage franco.

Assurance : tous risques y compris vol et guerre.

Les conditions de paiement ci-dessus sont la conséquence de la situation actuelle. Mais en temps normal, la règle générale à Salonique est le paiement contre remboursement ou encore à trois mois.

*Commission aux représentants.* — Pour les articles de luxe, il faut compter sur une commission de 5 à 12/13 % au bénéfice des représentants de commerce.

### Industrie

a) *Fabriques de minoteries.* — Toute la Grèce en compte 539 qui occupent 3.395 ouvriers. Elles possèdent des installations d'une valeur de 40.488.900 drachmes et produisent pour 380.674.160 drachmes de marchandises. Cette industrie est une des plus intéressantes; elle s'est développée rapidement ainsi que cela est d'ailleurs arrivé pour les industries vinicoles et oléicoles, bien que les céréales manquent dans le pays. La production indigène des céréales qui, en 1914, fut de 311.302.731 ocques d'une valeur de 169.924.812 drs. ne suffit pas aux besoins de ces fabriques. C'est la raison pour laquelle le pays a importé la même année 197.631.218 ocques de céréales d'une valeur de 55.392.280 drachmes.

b) *Industrie oléicole.* — Les matières premières existent en abondance pour cette industrie. La production d'huile d'olive, tous les deux ans, est en moyenne de 109 millions 011.089 ocques; celle des olives est de 33.805.301 ocques. On exporte de l'huile d'olive pour 8.500.000 drachmes en Italie, en Amérique, en France et en Russie; et des olives pour 4.674.665 drachmes principalement en Amérique. La production des autres huiles est encore peu développée : un peu d'huile de sésame en Macédoine Orientale, d'huile de lin en Eleusis et d'huile de coton au Pirée.

Il y a en Grèce 251 fabriques oléicoles où sont employés 2.203 ouvriers qui gagnent bien leur vie. Leurs installations sont d'une valeur de 9.255.840 drachmes. Leur production atteint au total 31.138.100.

c) *Industrie vinicole.* — C'est une des plus riches. Elle compte 100 fabriques de vins et d'alcool d'une valeur d'installation de 24.098.720 drachmes réalisant une production de 105.982.300 drachmes avec 1.258 ouvriers. Les exportations de vins atteignent 14.800.000 drachmes pour la France, l'Allemagne, l'Angleterre et la Suisse;

d'alcool 1.500 drachmes pour la Turquie, la Bulgarie et les autres pays balkaniques; de cognac 2.600.000 drachmes pour la Turquie, l'Égypte et l'Amérique.

Ces chiffres attestent la prospérité de cette industrie si naturelle à la Grèce, pays de vignes par excellence. Il est à noter que cette industrie, surtout la Société Hellénique des vins et spiritueux a beaucoup contribué à la solution de la question du commerce du raisin sec qui a traversé des années de crise et des difficultés énormes. Cette Société travaille le raisin de Corinthe que lui fournit la Société Privilégiée au prix de 6 fr. 25 les 100 kilos et elle doit tariter au moins 70 millions de livres par an.

Enfin, la moyenne annuelle de la production de l'alcool, de 1911 à 1918, était de 6.736.256 ocques dont 5.126.907 d'alcool à boire et 1.609.349 ocques d'alcool à brûler, plus 1.500.000 ocques d'eaux-de-vie de marc.

Pour produire 6.736.256 ocques d'alcool, 61 millions de litres de raisin sec sont nécessaires, 1.000 litres donnant 110 ocques d'alcool. L'importation de l'alcool grec étant déjà permise aux Nouvelles Provinces du Royaume, la production augmentera d'au moins 3 millions d'ocques et par conséquent la quantité du raisin sec industrialisé atteindra 100 millions de litres, soit le tiers de la production.

Des raisons d'ordre social et fiscal pourraient faire envisager en Grèce le monopole de l'alcool par l'Etat d'autant plus facilement que celui-ci a déjà acquis le droit du rachat de la Société Privilégiée des raisins secs et que par conséquent il sera bientôt le possesseur de la plus grande partie de la matière première nécessaire à sa fabrication.

### FILATURES ET TISSAGES

Les filatures et les tissages présentent un très grand intérêt. Le total de la production de cette industrie est de 80.374.100 drachmes, dont 31.107.000 pour la production de l'industrie cotonnière; 18.785.000 pour l'industrie de la laine, 8.761.200 drachmes, pour les fabriques de chanvre et de 1.722.000 pour l'industrie de la soie.

a) *Fabriques de coton.* — L'industrie cotonnière compte 41 fabriques qui occupent 5.922 ouvriers; elles tissent 8.164.000 ocques de coton et 18.245.000 piques d'étoffe.

La production annuelle du coton dans le pays est de 6.500.000 ocques; il y a donc un déficit entre la consommation de ces fabriques et la production qui est de 1.664.000 ocques. Il est couvert par l'importation du coton d'Égypte et d'Amérique.

b) *Fabriques de laine et de soie.* — Il n'en est pas ainsi en ce qui concerne les industries de la laine et de la soie. La production du pays suffit à leurs besoins, elle est de 4.000.000 d'ocques de laine et de 1.141.000 kilos de coton. Nous exportons la plus grande partie de ces derniers à l'état brut à Marseille et à Milan. Il est à

Grèce

remarquer que la Grèce importe d'Angleterre 335.611 ocques de fils de laine d'une valeur de 1.650.173 drachmes, bien qu'elle ne consomme que 700.000 ocques de sa production dans les tissages et 500.000 pour l'industrie domestique. La mauvaise qualité de notre laine est l'explication de ce phénomène.

Il existe 33 fabriques de laine où sont employés 1.494 ouvriers qui produisent 1.074.370 ocques de laine.

L'industrie de la soie compte 12 fabriques avec 559 ouvriers où 107.400 ocques de cocons sont travaillés. Elles produisent 20.700 ocques de soie et 163.200 piques d'étoffe.

(Messager d'Athènes)

E. TSOUDEROS.

## Transports

### Nouveaux tarifs de la Nouvelle Société du Canal de Corinthe

Voici le tableau des nouveaux tarifs perçus par cette société :

A) Droits de péage, tonnage net

1 <sup>re</sup> CATÉGORIE Paquebots, Yachts et Navires de guerre	TARIF		
	Pour le cabotage et les navires y assimilés	Pour les navires en provenance ou à destination de : Adriat. Méditer.	
	(Drachme)		
de 1.200 t., p. chaque tonneau	1 50	1 50	1 90
de 201-500 t., p. chaque tonneau (en plus de 200)....	1 05	0 65	1 90
de 501 t. et au-dessus, pour chaque tonneau (en plus de 500) .....	0 20	0 20	0 20

2<sup>e</sup> CATÉGORIE

## Vapeurs de Commerce

de 1-200 t., p. chaque tonneau.	1 50	1 50	0 90
de 201-500 t., p. chaque tonneau (en plus de 200)....	1 05	0 45	0 35
de 501 t., et au-dessus, pour chaque tonneau (en plus de 500) .....	0 20	0 20	0 20

3<sup>e</sup> CATÉGORIE

## Voiliers

de 1-50 t., p. chaque tonneau.	1 »	1 »	1 »
de 51-100 t., p. chaque tonneau (en plus de 50).....	0 60	0 60	0 60
de 101 t. et au-dessus, pour chaque tonneau (en plus de 100) .....	0 35	0 35	0 35

Note.— Droit de péage minim. p. bateaux à vapeur, Dr. or 30 »  
Droit de péage minimum pour voiliers... Dr. or 10 »

## B) Droits de remorquage

de 0-3 tonneaux, pour chaque bateau.....	Dr. 6 »
de 4-10 — — — — —	Dr. 24 »
de 11-20 — — — — —	Dr. 48 »
de 21-50 — — — — —	Dr. 72 »
de 51-150 — — — — —	Dr. 120 »
de 151-300 — — — — —	Dr. 180 »
de 301-800 — — — — —	Dr. 360 »

Pour chaque tonneau au-dessus de 800 jusqu'à 2.000, en plus, 0,25.  
Pour chaque tonneau au-dessus de 2.000, en plus 0,10.

## C) Droits de pilotage

Pour chaque bateau..... Dr. 0,02  
Minimum de droits de pilotage..... 15 »

Note. — Le règlement de droits de péage, etc., des bâtiments de guerre étrangers se fait sur la base du tonnage réglé par le Canal de Suez.

## MERCURE TCHECO-SLOVAQUE

Revue d'Exportation  
et d'Importation en pays Tchéo-Slovaques

Renseignements gratuits sur le commerce,  
l'industrie et le marché Tchéo-Slovaque.

L'index des fabriques,  
des exportateurs et des maisons de commerce.

ADMINISTRATION :

Prague Vinohrady Perunova 5 Tchécoslovaquie

## Nouveau Guide Commercial et Industriel "Panhellénique"

1920-1921

en Grec, en Français et en Anglais

Approuvé par le Gouvernement

Editeur :

La Société Commerciale et Industrielle "Panhellénique", 85, Boulevard Nikis, Salonique. Grèce.

Directeur et Rédacteur en Chef :

Ch. ANÉMOYANNI, Ancien Inspecteur de la Commission Financière Internationale en Grèce.

Rompres avec la routine et n'user que des moyens qui seront déterminés  
par la connaissance personnelle des milieux à pénétrer.

**BANQUE**  
**POUR LE COMMERCE & L'INDUSTRIE**  
à Varsovie

Société Anonyme fondée en 1909  
Capital : Mp. 43.200.000 — Réserves : Mp. 7.000.000

Siège Social à VARSOVIE, 8, rue Traugutta

**SUCCURSALES ET AGENCES**

Varsovie, Bialystok, Biala-Podlaska,  
Brest-Litewski, Drohobycz, Grajewo,  
Lwow (Léopol), Lomza, Międzyrzec,  
Minsk-Litewski, Paris, Siedlce, Stanislawow.

Agence de Paris, 2, rue Grétry  
Adresse télé.: BANKVARAB-PARIS — Téléphone : Gut. 47-45

L'Agence de Paris de la Banque  
pour le Commerce et l'Industrie à Varsovie  
offre les meilleures conditions  
pour toutes opérations de Banque.

**BANQUE**  
**MARMOROSCH, BLANK**  
& C<sup>o</sup>

Société Anonyme

Capital entièrement versé : Lei 75.000.000  
Réserves : . . . . . Lei 73.000.000

Siège Social : BUCAREST

Succursales et Agences :

BRAILA	GALATZ
CONSTANTINOPLE	CZERNAUTZ
CONSTANTZA	ISMAIL
TURNU MAGURELE	

**FULLER & KOHLER**

Maison fondée en 1884

Siège Social : PARIS, 46, Rue du Faubourg Poissonnière, 46

**TRANSPORTS INTERNATIONAUX**  
de toutes les villes de France à toutes les villes de  
la ROUMANIE, la POLOGNE, la TCHÉCO-SLOVAQUIE, la YOUGO-SLAVIE  
l'AUTRICHE, la SERBIE, la BULGARIE, la GRECE et vice-versa

Entrepôts : 4, Rue de l'Echiquier - 5 & 7, Rue Ordener - 110 & 111, Rue Lemercier

Adresse Télégraphique : FULLKOHL — Téléphone : GUT. 48-68 — BERG. 36-73 — LOUVRE 45-19 — LOUVRE 48-32

**TRAINS COMMERCIAUX CONVOYÉS A MARCHÉ ACCÉLÉRÉE**

Maison ayant toujours été spécialisée pour ces services et dont l'organisation remonte à 1884

**SUCCURSALES :**

**LE HAVRE, 90, rue Jules Lecesnes — MARSEILLE, 2, Boulevard des Dames**  
**LYON, BORDEAUX, DELLE, PONTARLIER, MODANE, STRASBOURG,**  
**BOULOGNE-sur-MER, LONDRES, AGRAM, BELGRADE, BUCAREST, VARSOVIE**

Les Services spéciaux pour la POLOGNE de la

**FRANCE EXPRESS COMPANY**

Télégrammes : FREXCO-PARIS  
Téléphone : } BERGÈRE 48-73  
GUTENBERG 10-90

8, Rue Drouot, PARIS

vous permettront d'expédier vos marchandises dans les meilleures conditions de rapidité, sécurité et prix

## POLOGNE

### Situation Générale

La richesse minérale de la Pologne lui rapporte un revenu annuel de 800.000.000 de couronnes et elle emploie 250.000 hommes dans ses mines, alors que l'Autriche, dont le revenu minéral est de 447.000.000 de couronnes, emploie 150.000 hommes, et la Russie, dont le revenu minéral est de 918.000.000 de couronnes, emploie 300.000 hommes. La plupart des mines polonaises sont exploitées grâce à un capital étranger, allemand, français et anglais. Dans les Carpathes, par exemple (où il y a de grands gisements de sel à peine exploités), l'obtention du pétrole brut est presque entièrement due au capital étranger et est si mal organisée qu'en 1912, la production tomba à 11.500.000 quintaux et la Pologne passa de la 3<sup>e</sup> à la 6<sup>e</sup> place dans la production mondiale. Dans les mines de charbon de la petite Silésie polonaise, dont le rendement correspond au 5/6 de la production polonaise entière (660.000.000 de couronnes). La plupart des mineurs sont Polonais (219.000). Cette contrée contient aussi du minerai de fer et du zinc; la production de ce dernier métal (1.600.000 quintaux) étant, en importance, la 4<sup>e</sup> dans le monde après les Etats-Unis (3.100.000), l'Allemagne (2.700.000), y compris le district d'Oppeln en Silésie, et la Belgique (2.000.000).

La production totale du charbon en Pologne est de 640.000.000 de quintaux, la quatrième dans le monde après les Etats-Unis (4.500.000.000 de quintaux), l'Angleterre (2.500.000.000) et l'Allemagne (1 milliard 700.000.000). De cette quantité 466 millions de quintaux proviennent d'Oppeln en Silésie qui, avec sa richesse en charbon et ses hauts fourneaux produit 9 millions des 14.000.000 de quintaux de fonte que produit la Pologne entière. Le minerai de fer polonais est de mauvaise qualité et difficile à fondre, mais les minerais de Suède, des Alpes autrichiennes et d'Ukraine sont fondus dans les hauts fourneaux polonais.

Les différentes manufactures qui ont surgi autour des régions carbonifères ont été créées, pour la plupart, avec du capital étranger, et ceci s'applique aux trois divisions de la Pologne; ce n'est qu'à Varsovie que le capital polonais prédomine dans l'industrie. Néanmoins, l'auteur affirme que les entreprises et l'industrie, qui surgirent pendant les quelques années de « Liberté d'Etat » accordée à la Pologne russe pendant les 25 premières années du XIX<sup>e</sup> siècle, posèrent les fondements de l'industrie moderne en Pologne. Le gouvernement polonais de cette époque encouragea le développement de nombreuses branches de l'industrie, entre autres celle du coton, et depuis lors, la Banque Polonaise aida à l'établissement

des fabriques, fonderies, mines et du chemin de fer Varsovie-Vienne. Quand cette banque fut fermée en 1885, son bilan dépassait 2.500.000.000 de couronnes.

La métallurgie et le tissage se sont spécialement développés dans les contrées de charbon, surtout dans le district d'Ostrawa-Bielsk, qui est riche en minerais. L'industrie métallurgique a son centre à Wixkowice et l'industrie textile à Bielsk-Biala. La contrée de Gliwice-Sosnowice-Cracovie a non seulement une industrie textile très développée, mais aussi des industries métallurgiques et chimiques.

Dans le district industriel, Varsovie-Lodz, le manque de charbon et de matières premières, ainsi que le bon marché de la main-d'œuvre sont la cause de la production limitée d'objets de première qualité. A Lodz, l'industrie textile vient d'abord, l'industrie métallurgique ensuite. La production suffit à la demande à l'intérieur, et il y a un surplus pour l'exportation. L'industrie du coton est très active grâce à son organisation excellente basée sur un système où le manufacturier est à la fois marchand en gros et banquier.

D'autres centres industriels sont Lvov, Cracovie, Posen, Bydgossez (Bromberg), Dantzig et Elblab.

Entre 1880 et 1910, la production industrielle de l'ancienne Pologne russe passa de 373.000.000 de couronnes à 2.125.000.000 de couronnes, et le nombre des ouvriers employés de 106.000 à 398.000. En Galicie, il y a une tendance marquée vers la concentration industrielle, mais les petites entreprises montrèrent une augmentation de production en dépit de la diminution des heures de travail et du personnel entre 1902 et 1910; leur force motrice augmenta de 70 %. Alors que les grandes entreprises qui employaient de 100 à 1.000 ouvriers augmentèrent en nombre pendant cette période de 25 %, le nombre des ouvriers augmenta d'un tiers et la force motrice de 170 %.

### L'industrie du papier

L'industrie du papier est assez importante dans les provinces de la Pologne du Congrès et en Galicie. La Pologne et la Prusse Orientale ne fabriquent pas de papier elles-mêmes, mais importent les produits des papeteries d'Allemagne et de Haute-Silésie. Cependant, la consommation de ces deux dernières provinces est énorme par le fait qu'il y existe 76 journaux polonais dont le tirage est très considérable. La consommation annuelle du papier dans la Pologne du Congrès s'établit d'après les évaluations récentes à 10 lbs. par tête; en Galicie et en Pologne, elle est de 15 lbs. On se rend compte, d'après ces chiffres, des brillantes perspectives d'avenir qui s'ouvrent à l'industrie polonaise du papier.

Il n'existe que deux fabriques en Prusse Orientale, tandis que beaucoup d'usines importantes travaillent en Silésie; la production annuelle de celles-ci s'élève à 70 millions de tonnes. L'industrie du papier est représentée surtout en Pologne par de grandes Sociétés dont le capital s'élève à 100 millions de marks. Ce capital se trouve presque exclusivement entre les mains de citoyens polonais.

En 1913, il existait dans la Pologne du Congrès dix-neuf fabriques de papier, qui employaient 5.099 ouvriers. Le personnel employé dans l'industrie du papier sur la totalité du territoire polonais se chiffre à 20.000 hommes. Les types les plus variés de papiers sont fabriqués en Pologne; quelques spécialités sont toutefois importées. Au point de vue géographique, la Galicie se trouve dans une situation plus favorable au développement de l'industrie du papier, que le royaume de Pologne, par le fait qu'elle possède plus de bois et plus de rivières à courant rapide. Cette industrie a, en effet, besoin de chiffons, de pulpe de bois et de cellulose.

La Pologne du Congrès est incapable de pourvoir aux besoins en chiffons de son industrie du papier et, de ce fait, elle en importait beaucoup d'Allemagne et de Russie. Depuis la création de la Pologne indépendante, une grande quantité de chiffons provenant de Galicie est disponible pour l'industrie du papier.

Quant à la pulpe de bois, la production annuelle de ce produit dans la Pologne du Congrès s'élevait à 208.000 cwt. d'une valeur moyenne de £33,960. En même temps, le Royaume importait une certaine quantité de pulpe de Lithuanie, et d'autres pays étrangers et en exportait quelque peu vers la Russie. Actuellement, la moitié de la quantité jadis importée est fournie par la Galicie. La possession du port de Dantzig contribuera sans aucun doute au développement de l'industrie polonaise du papier par le fait qu'elle rendra possible l'importation de la pulpe de bois à un prix réduit et diminuera ainsi le coût de production du papier.

Il n'existe qu'une fabrique de cellulose dans la Pologne du Congrès. Sa production annuelle s'élève à 225,000 cwt. et elle était autrefois entièrement exportée vers la Russie. Actuellement, cette fabrique est dirigée par le Gouvernement et on dit qu'elle possède des stocks considérables.

Il existe deux fabriques de cellulose en Haute-Silésie. Malgré cela, une grande quantité de ce produit est importée de l'étranger et surtout d'Allemagne.

La production annuelle de papier de la Pologne du Congrès dépassait la demande normale et permettait l'exportation d'une quantité considérable du produit. Avant la guerre, la valeur de cette production s'élevait à 13 millions de roubles par an.

D'après les statistiques établies par le Ministère du Commerce et de l'Industrie, il existait dans la Pologne du Congrès dix fabriques de papier contenant vingt-sept machines et neuf fabriques de carton.

La production annuelle de ces fabriques et leurs exportations vers la Russie sont données par le tableau suivant:

Nombre de machines	Genre de papier	Production tonnes	Pourcentage des exportations vers la Russie
4	Papier à cigarettes . . . . .	2.640	90
3	Papier journal . . . . .	9.000	50
9	Papier à écrire et à dessiner, papier pour imprimer . . . . .	27.000	75
8	Papier d'emballage . . . . .	24.000	50
9	Fabriques de carton . . . . .	5.000	—
Total . . . . .		67.640	—

Le royaume de Pologne importait une certaine quantité de papier d'emballage et de papier journal de la Russie, de la Finlande, des provinces baltes, tandis qu'il exportait vers la Russie ses papiers de meilleure qualité et ses papiers à cigarettes. Il importait d'Allemagne, d'Autriche, de France et d'Italie ses papiers de luxe. La quantité de papier importé s'élevait à 60.000 tonnes, dont 30.000 étaient réexportées.

La situation est meilleure en Galicie, où la matière première abonde. La production des grandes fabriques de cette province était surtout exportée vers l'Autriche, les Etats balkaniques, la Turquie et même l'Amérique du Sud. La valeur des exportations annuelles s'élevait à six millions de couronnes.

La production des fabriques de Galicie consiste particulièrement en papier et tubes destinés aux fabriques de cigarettes.

En général, l'industrie polonaise du papier se développait avant la guerre dans des conditions défavorables, à cause du manque de matières premières et de bons moyens de transport et, par suite des tarifs douaniers défavorables qu'avaient appliqués les trois puissances entre lesquelles était partagée la Pologne. Cette situation s'améliorera parce que la nation polonaise semble décidée à rétablir sa vie économique. La guerre a largement contribué à la ruine de l'industrie du papier; les Russes et les Allemands ont, en effet, emporté des pièces de machines, des matières premières, des courroies, des câbles, des moteurs électriques, etc. Sa remise en état demandera donc un certain temps. Beaucoup de pièces doivent être importées, ainsi que beaucoup d'accessoires. Encore une fois, la situation en Galicie et en Silésie est meilleure que dans le royaume, parce que les usines sont situées dans des territoires qui n'ont pas été envahis. Sur les vingt-sept machines qui sont mentionnées plus haut pour la Pologne du Congrès, onze seulement sont actuellement en activité, et leur production n'atteint que 20 % de celle d'avant-guerre.

Dans le but de venir en aide aux industries dérivées de la fabrication du papier le Parlement polonais a récemment suspendu pendant trois mois les droits d'importation. Cependant, la situation s'améliore petit à petit, et l'industrie polonaise du papier produit maintenant mensuel-



Pologne

lement 95 wagons de papier à imprimer, dont 25 pourraient être exportés. Cette production pourra être portée à bref délai à 110 wagons, et, lorsque la Silésie aura été réunie à la Pologne, le papier à imprimer constituera un poste important du commerce d'exportation du pays. Il faut tenir compte de ce que les provinces de Prusse Orientale et de Posnanie qui, comme il a été dit plus haut, consomment une grande quantité de papier, pourront développer une industrie locale si le nouveau Gouvernement polonais améliore les moyens de transport. Cette question est du reste examinée actuellement par lui. De même la production de pulpe de bois a un bel avenir devant elle dans la nouvelle République polonaise, comme les industries dérivées de la fabrication du papier et celles qui en utilisent les résidus.

### Reprise de l'activité industrielle

Le Ministre du Commerce et de l'Industrie A. Olszewski a donné dernièrement aux délégués de la presse polonaise quelques renseignements au sujet de la restauration de l'industrie en Pologne. En Pologne, comme partout ailleurs, l'industrie souffre de la pénurie de charbon. En 1919, ses besoins en charbons se sont élevés à 14.400.000 tonnes, elle n'en a reçu que 5.830.000 tonnes, soit moins de 40 % provenant des bassins de Dombrowa, de Cracovie et de la Haute-Silésie, qui ont fourni respectivement 3 millions, 1.100.000 et 130.000 tonnes. Après avoir approvisionné complètement l'armée et les chemins de fer, l'on n'a pu satisfaire que 10 % des besoins de l'industrie. Pour cette année-ci non plus l'approvisionnement en charbon ne promet pas d'être considérable, d'autant plus qu'en janvier il a fallu faire face à de grandes difficultés. Le manque de matériel technique et d'étauçons a causé une diminution de la production des bassins de Dombrowa et de Cracovie; des grèves ont éclaté dans le bassin de Teschen et la Haute-Silésie n'a pas fourni les quantités prévues à l'accord de compensation germano-polonais. D'autre part, les besoins en charbons de la Pologne augmentent de jour en jour par suite de l'occupation de nouveaux districts à l'Est et à l'Ouest; en janvier, ces besoins s'élevaient à 1.370.000 tonnes et la production a atteint seulement 540.000 à 560.000 tonnes. Ce manque de charbon a rendu nécessaires des mesures sévères de restriction dans la consommation, telle la suspension temporaire du transport des voyageurs. Les besoins mensuels futurs de la Pologne sont évalués à 1.400.000 tonnes, alors que 742.000 tonnes seulement seront fournies à condition que la Haute-Silésie fournisse les 200.000 tonnes prévues. En vue de couvrir ce déficit de 700.000 tonnes, le gouvernement a résolu de favoriser par tous les moyens le développement de l'exploitation des mines polonaises. De plus on a soumis au Conseil suprême un projet tendant à augmenter de 180.000 tonnes la prestation de la Haute-Silésie, en vue de pourvoir à l'approvisionnement de la Pologne occidentale nouvellement occupée, territoire dont on n'a pas tenu compte lors

de la conclusion de l'accord ci-dessus. La condition préalable la plus importante en vue de la reconstitution de l'industrie polonaise est, selon le Ministre, l'acquisition de la Haute-Silésie; celle-ci produisait avant la guerre 46 millions de tonnes et l'exploitation actuelle ne fournit que 30 millions de tonnes, si bien que tout en approvisionnant largement la Pologne il resterait pour l'exportation un solde disponible d'une douzaine de millions de tonnes. Les préoccupations causées par la production de charbon n'ont pas empêché le gouvernement de prendre d'autres mesures en vue de la reprise de l'activité industrielle. Des 75 millions de marks accordés par le « Reichstag » en vue du développement de l'industrie, le gouvernement a avancé sous forme de prêt à 34 entreprises une somme de 28.600.000 marks. Les demandes émanant de 15 autres entreprises et s'élevant à 18.100.000 marks sont actuellement à l'examen. Ces crédits à court terme ne peuvent naturellement pas être consacrés à des immobilisations. L'exécution de l'arrêté du 18 juillet 1919 visant la réinstallation des entreprises détruites par la guerre sera d'une grande importance pour le relèvement de l'industrie. Le Ministère du Commerce s'est efforcé de soutenir les entreprises industrielles par des commandes pour compte du gouvernement, 34 usines ont reçu des commandes pour une valeur globale de 16.994.000 marks et le Ministère est en négociations avec 33 autres pour leur passer des commandes s'élevant à 71 millions de marks. Le gouvernement a mis sous administration forcée sept fabriques et usines métallurgiques. En vue de la mise en exploitation de ces usines, le gouvernement a avancé 12 millions et demi de marks. La petite industrie et les métiers ont déployé en 1919 une grande activité. Dans toute la Pologne, il y a environ 240.000 ateliers occupant 720.000 ouvriers. Le gouvernement a approvisionné ces entreprises en charbon, coke, alcool, peaux, paraffine, fer, fil, naphte, térebenthine, etc. Il a, en outre, institué une Haute Commission de crédit et 13 commissions locales, en vue de répartir entre les artisans une partie du crédit de 50 millions voté par le « Reichstag ». Jusqu'à présent la commission principale a accordé des crédits à concurrence de 1.685.000 marks. D'ailleurs, malgré l'occupation, l'industrie polonaise s'est révélée particulièrement viable. La filature, par exemple, est arrivée à se procurer les parties de machines et courroies qui lui manquaient, à s'approvisionner en matières premières et à s'organiser en vue de l'exportation vers l'Ouest, au lieu de l'exportation vers l'Est comme précédemment. Les industriels s'occupent actuellement de l'établissement d'une banque de crédit hypothécaire en vue de développer leurs exploitations. Le grand obstacle au relèvement de la vie industrielle se trouve dans la fixation non encore définitive des frontières du pays, de sorte que les entrepreneurs des régions-frontières sont tenus à une grande réserve. Le Ministre fit enfin remarquer que le rendement des ouvriers polonais dans beaucoup de branches d'industries n'est pas inférieur à leur rendement d'avant-guerre.

La Société  
Commerciale & Industrielle  
**Z. W. POUKANITCHAROFF**

& C<sup>ie</sup>

**SOFIA (Bulgarie)**

Maison Fondée en 1910

Capital 2.000.000 de leva

désire représenter

FABRICANTS,  
CONCESSIONNAIRES  
& ENGROSSISTES

français de premier ordre et importer  
en gros toutes sortes d'articles.

Références de Maisons Françaises  
notables.

**Promichlena Tergovska**  
**BANKA**

Banque d'Industrie et de Commerce  
**SOFIA, rue Gourko, 20 (Bulgarie)**

SOCIÉTÉ ANONYME

au Capital de 3.000.000 de leva entièrement versé

Réserves : 1.000.000 de leva

Télégrammes : AMBARBANK

Téléphone : 23-31

**Plusieurs Succursales et Agences  
en Bulgarie**

Effectue toutes opérations de Banque,  
d'Industrie et de Commerce

**COMMISSION ET REPRÉSENTATION  
IMPORTATION ET EXPORTATION  
CONSIGNATION**

**BULGARSKA BANKA**

Société Anonyme. — Capital 60.000.000 de leva

**Siège Central à Sofia**  
SUCCURSALES à

:: **Sliven** :: :: **Philippople** ::  
:: **Varna** :: :: **Roustchouk** ::  
:: **Bourgas** ::

S'occupe de toutes sortes d'opérations de Banque  
d'Entreprises commerciales et industrielles.

Entretient une Section Industrielle.

Adresse Télégraphique : PROMICHLENBANK

**Les Annales des Banques**

**2, Rue Popa Tatu, BUCAREST**

Revue Mensuelle pour les Finances  
et le Commerce de Banques en Roumanie

Directeur-Fondateur: Pant. M. SITESCU, Directeur du Service du  
Contrôle des Banques, Bourses, etc., du Ministère Roumain de  
l'Industrie et du Commerce

Indispensable aux Banques, Banquiers, Commerçants, etc.

Abonnement annuel: Roumanie et Etranger..... 60 fr.

Un numéro..... 4 fr.

**"SVETLINA"**

Journal Mensuel Illustré - 28<sup>e</sup> Année

Directeur-Propriétaire: Jordan Michailoff  
**SOFIA, rue Préspa, 1**

**Annonces: La ligne 1 fr.**  
**Abonnements: 30 fr. par an.**

**"SVETLINA"**

est très répandue parmi les commerçants  
et la classe aisée en Bulgarie.

Les Annonces sont reçues à la Rédaction  
de "FRANCE-EUROPE ORIENTALE"  
6, Rue du Hanovre à PARIS

**L'INFORMATION D'ORIENT**

Revue bi-mensuelle d'informations et d'études, traitant de toutes les questions relatives à la vie économique du Levant (Finances, Industrie, Commerce, etc.)

Organe de défense des intérêts français, alliés et amis en Orient dirigé par un Français, M. D. VALÉRY.

Direction et Administration:

Passage Oriental, PÉRA-Constantinople

Prix de l'Abonnement:

Un an... **60 Fr.** — Six mois... **35 Fr.**

# RUSSIE

## Récoltes

Parmi les questions liées au Danube, une des plus importantes est le transport des produits agricoles de la Russie méridionale par la voie navigable Mer Noire-Danube. A ce point de vue la quantité des produits dans la Russie méridionale a une influence considérable sur la navigation danubienne.

Selon les rapports de la Mission économique anglaise, envoyée par le Conseil Suprême Economique dans la Russie méridionale, la production de blé a été, en 1919, de 900.925 wagons de blé. La moyenne des années 1913-1919 a été de 734.624 wagons.

En ce qui concerne les quantités disponibles pour l'année 1920, la Commission pense que les territoires qui sont placés entre l'Ukraine, le Kouban, le Terek et le Don pourront exporter 15 millions de quintaux de blé.

## Cuir en poils Russes

On ne serait pas fâché de savoir ce qu'il y a de vrai dans les rumeurs qui courent, au sujet des immenses accumulations de cuirs et peaux en poil qui existeraient dans différentes parties de la Russie.

Avant la guerre, la Russie exportait une quantité considérable de ces cuirs et peaux en poil, et comme il en est sorti très peu de son territoire depuis le début des hostilités, il est assez naturel de se préoccuper de la destination qui a été donnée à tous les cuirs et peaux en poil produits depuis bientôt six ans.

En 1912, la Russie avait exporté :

Cuir en poil . . . . .	48.590.000	roubles
Peaux — . . . . .	22.495.000	—
	<hr/>	
	71.085.000	roubles

équivalant approximativement à 188 millions de francs, le tiers de cette exportation prit le chemin de l'Angleterre.

Si cette quantité s'accumule tous les ans depuis lors, il y aurait là-bas assez de cuirs et de peaux en poil pour changer radicalement la situation des marchés mondiaux.

Mais ces stocks existent-ils ? Dans l'affirmative, quel espoir y a-t-il de voir un jour ces matières premières prendre le chemin des marchés européens et américains ?

Il est à craindre que les stocks de cuirs et peaux en poil de bon conditionnement soient relativement faibles. Sans aucun doute, il a dû y avoir des accumulations considérables, mais par suite de soins insuffisants, d'emménagement défectueux, de l'état chaotique des affaires dans ce pays, etc., il est probable que même s'il existe des stocks, la plus grande partie est sans valeur pour la tannerie.

On a pris des renseignements auprès des représentants des Sociétés coopératives russes et des Unions des consommateurs qui sont venus récemment en Angleterre, mais ceux-ci n'ont pas donné l'impression qu'il existait en Russie des stocks considérables disponibles n'attendant que de plus grandes facilités de transports et de l'argent pour quitter la Russie. Il peut en venir une certaine quantité par le canal des Sociétés mentionnées plus haut, mais cette quantité ne peut être assez considérable pour exercer un effet sérieux sur le marché.

## Production et exportation du lin

Un article paru dans le *Journal du Commissariat du Commerce* (publication officielle du Gouvernement Soviétique) traite de la production du lin en Russie. On y discute la possibilité pour la Russie d'exporter actuellement du lin. Quoiqu'on n'y fasse pas de conclusions, le rapport laisse supposer aux lecteurs que la quantité de lin à exporter, s'il y en a, doit être très réduite.

Avant la guerre, la Russie produisait 80 0/0 de la production mondiale du lin, c'est-à-dire environ 26 millions de pouds. Pendant la guerre, la récolte de lin diminue considérablement. En 1918, la récolte n'atteignit que 65 0/0 de la production de 1914. En 1919, la récolte fut encore plus faible pour les raisons suivantes : a) à cause du manque de graisse, les semences de lin furent utilisées pour faire de l'huile pour la cuisine ; b) les droits d'accises excessifs sur le lin (50 roubles par poud) rendaient d'autres récoltes plus avantageuses ; c) en 1919, la récolte fut très pauvre.

En plus, en conséquence de la pénurie de coton en Russie, le lin fut utilisé, dans une certaine mesure, pour remplacer le coton. En général, l'approvisionnement des matières premières pour l'industrie textile est presque nul à cause de la difficulté des transports. Les paysans qui ne peuvent acheter des objets de toile dans les villes, commencent à filer le lin pour leurs propres besoins.

---

**La publicité bien comprise doit être l'avant-coureur du représentant  
ou de l'agent commercial.**

# CAUCASE

## Frét

Facile à obtenir de Batoum pour Marseille.  
Par chemin de fer, il faudra compter environ trois semaines pour rendre la marchandise de Bakou à Batoum.

## Marchandises d'exportation

Le Caucase renferme des produits de toute sorte. Bakou est actuellement le principal débouché des produits de Perse.

## Fourrures

On peut traiter principalement :  
Renards persans, 10.000 peaux et plus.  
Dernier prix en avril : Fr. 40 la peau cif Marseille.  
Fouine, 10.000 et plus. Dernier prix en avril : Fr. 110 la peau cif Marseille.  
Ours, fourrures prêtes à être vendues par les réfugiés russes, etc., etc.

## Laines

On peut traiter des milliers de tonnes. La qualité est commune. La nouvelle tonte a commencé fin mai.

## Peaux de moutons

On peut traiter plusieurs dizaines de mille peaux. Cuirs naturés de taille moyenne.

## Peaux de chèvres

On peut traiter un grand nombre de peaux. Prix fin avril : environ 15 fr. la peau fob Batoum. Cuirs de taille moyenne très naturés.

## Coton

On peut en faire de grandes quantités à Bakou (Arza-béidjan). Article soumis à de grandes variations de prix.

## Soie

On peut en faire plusieurs centaines de tonnes dans la région de Bakou. Les prix commencement avril étaient : pour les filés de soie, Fr. 130 le kilo fob Batoum. Cet article est soumis à de très grandes variations de prix.

## Tapis

On peut en traiter des lots importants principalement à Tiflis et à Bakou (Boukhara, Chirvan, Perse). Prix suivant la qualité, mais laissant une marge de 60 à 80 0/0 sur les prix pratiqués à Constantinople.

## Huiles diverses

On peut en faire beaucoup (Batoum et Bakou).

## Chanvre

On peut en faire dans les 200 à 300 tonnes, dans les 5 fr. le kilo fob Batoum.

## Riz

On peut traiter d'assez grosses quantités; dernier cours, 2 fr. 50 le kilo fob Batoum.

## Pétrole

On peut traiter à Batoum de grandes quantités de pétrole raffiné.

Les derniers cours pratiqués étaient de L. 8.0.0 la tonne, soit Fr. 0,55 le kilo fob. Batoum en comptant la livre au change de Fr. 64.

A titre d'indication, le pétrole raffiné est vendu à Constantinople à 20 piastres l'ocque, soit Fr. 2 le kilo.

## Benzine

Il y a un stock de 800.000 kilos environ sur la place de Batoum.

## Bois

On peut traiter de grandes quantités de bois (chêne, noyer, bois de placage, etc.).

## Cours du change

Commencement avril on donnait 18 roubles pour 1 fr. (chèque sur Paris) et 23 à 25 roubles pour 1 fr. papier.

## Mode d'achat

Il faudrait créer une organisation sérieuse avec bureaux et experts acheteurs à Bakou, Tiflis et Batoum, et traiter toutes sortes de produits. Le gouvernement de l'Arza-béidjan a de gros stocks en produits divers, car il retient en nature 25 0/0 des articles qui sont achetés sur son territoire. On pourrait essayer de traiter directement avec lui contre échange de produits manufacturés qu'il nous désignerait. J'ai une lettre de recommandation pour le Ministre du Commerce et des Finances de cette République, ce qui nous donnerait des facilités pour traiter.

## Région de Kouban et de Stavropol

Cette région se trouve actuellement aux mains des bolcheviks. Il y a, stockés, dans les environs de Stavropol, environ 5 à 6 millions de kilos de laine mérinos et autant de peaux diverses. On pourrait les obtenir dans d'excellentes conditions, environ 2 fr. le kilo.

J'ai sous la main un Français habitant Batoum qui serait disposé à aller trouver les bolcheviks et passer des marchés avec eux. Il faudrait qu'il soit porteur de lettres de recommandation indiquant qu'il agit au nom de Coopératives de production et de consommation.

Toutes ces régions sont intéressantes et comme on va officiellement renouer les relations économiques avec les bolcheviks, il ne faut pas se laisser distancer par les concurrents.

(dépêches spéciales).

## CRIMÉE

Elle se trouve actuellement aux mains de l'armée volontaire russe, commandée par le général Wrangel.

Il faut avoir des permis d'exportation que nous pourrions obtenir à Constantinople auprès des Russes qui résident dans cette ville et qui nous recommanderaient au général Wrangel.

L'armée volontaire a besoin de charbon. En s'entendant avec Wrangel on pourrait prendre en échange toutes les matières premières que nous désirerions.

### Façon d'opérer

De Constantinople il nous sera facile de pouvoir embarquer pour Sébastopol sur des navires de guerre français et d'aller sur place nous rendre compte. Par télégraphie sans fil on pourra donner l'ordre à Constantinople de nous envoyer un vapeur afin de prendre les produits achetés.

### Frêt

Nous trouverons facilement à Constantinople des vapeurs à louer pour une durée à débattre.

### Mission Militaire Française en Crimée

Elle se mettra à notre disposition pour nous faciliter les affaires. J'ai sous la main deux personnes qui ont travaillé avec ladite mission et qui se mettront à notre disposition. (Inclus lettres du chef de mission de la Mission française en Crimée.) Une de ces deux personnes, M. Wjemar est experte en pierres précieuses et tapis. Elle a opéré en Crimée et obtiendra des facilités, pour l'embarquement, auprès des douanes de Sébastopol.

On peut traiter principalement les articles suivants :

### Laines

Le stock en Crimée est d'environ 5 millions de kilos. On payait les laines mérinos, 3.000 roubles le poud, soit Fr. 2 le kilo; laines mérinos X. 5, 2.000 roubles le poud, soit Fr. 1,25 le kilo.

### Peaux diverses

Stock important avec des prix en rapport avec ceux pratiqués pour la laine.

### Tabac

Stock important. On paye : les tabacs 1<sup>re</sup> qualité, montagne Yalta, 9.000 roubles le poud, soit Fr. 5,75 le kilo; les tabacs 2<sup>e</sup> qualité, plaine, 6.000 roubles, soit Fr. 3,70 le kilo.

### Soies de porc

Il y en a un stock de 20.000 pouds, soit 329.000 kilos. Les prix en seraient très-bas, car personne jusqu'ici n'a pu traiter cet article.

### Grains

Il y en a des stocks assez importants du côté de Théodésie. On peut traiter les avoines, environ 5.000 tonnes, à 70 roubles le poud, soit Fr. 5 les 100 kilos.

### Automobiles

On peut en traiter dans les 50 toutes neuves et de toutes marques à 5/600.000 roubles, soit Fr. 5/6.000.

### Tapis

On peut en traiter un lot important, principalement des Boukhara de 5×5 archines, soit 3 m. 50 de côté à 600.000 roubles, soit Fr. 600 pièce.

### Diamants

On peut en acheter pour des sommes très importantes. Brillants à partir de 2 carats à 100.000 roubles le carat, soit Fr. 1.000. Ils se revendent à Constantinople environ 3.000 fr. le carat.

### Emeraudes

On peut en acheter beaucoup à des prix bien inférieurs aux brillants.

### Objets d'art, appareils d'optique, etc

On peut en traiter à très bas prix et de grosses quantités. Tous ces produits étant considérés comme objets de luxe, on n'a pas besoin de permis d'exportation.

### Immeubles

On peut acheter de magnifiques villas au bord de la mer avec parc et terrain tout autour, de 800.000 à 1 million de roubles, soit Fr. de 8.000 à 10.000. Les propriétaires le sont d'avant guerre et la vente est passée en bonne et due forme au bureau du cadastre russe.

### Argent Romanoff

On peut acheter des pièces d'argent de 1 rouble pour 300 roubles papier, soit Fr. 3. A Constantinople, la pièce de 1 rouble argent est revendue 65 piastres, soit Fr. 7.

### Devises étrangères

Il y a de bonnes opérations à effectuer sur la monnaie papier des puissances étrangères.

### Platine

On peut acheter du platine à raison de Fr. 20.000 à 25.000 le kilo. Le cours actuel du platine est, en France, de Fr. 50.000.

### Change en Crimée

On donnait, commencement avril, 100 roubles, volontaire ou Donski, pour 1 franc français.

### Roubles Romanoff

On peut en acheter entre 7 et 8 roubles pour 1 fr. Il faut se hâter d'aller en Crimée avant que les bolcheviks s'en soient emparés.

(dépêches spéciales).

## Besoins

### Liste des objets et produits à importer en Crimée

#### Liste des objets et produits à importer en Crimée

- |   |   |
|---|---|
| <ol style="list-style-type: none"> <li>1 Sulfate de cuivre.</li> <li>2 Appareils pour le sulfatage des vignes.</li> <li>3 Machines à cigarettes.</li> <li>4 Papier à cigarette.</li> <li>5 Papier à cigarette (rouleaux).</li> <li>6 Pneus pour auto.</li> <li>7 Papier émeri.</li> <li>8 Papier et toile émeri.</li> <li>9 Cordon et feuilles incombustibles (amiante).</li> <li>10 Peinture.</li> </ol> | <ol style="list-style-type: none"> <li>11 Appareils électriques.</li> <li>12 Niveaux d'eau.</li> <li>13 Nécessaires de bureau.</li> <li>14 Fer blanc (en quantité).</li> <li>15 Cadenas, crochets, serrures.</li> <li>16 Carbure de calcium.</li> <li>17 Joints en caoutchouc.</li> <li>18 Glycérine.</li> <li>19 Mica.</li> <li>20 Ebonite.</li> <li>21 Instruments divers (serrurerie, menuiserie, charpente, cordonnerie, aratoires, etc.).</li> <li>22 Quincaillerie.</li> <li>23 Machines agricoles.</li> <li>24 Produits coloniaux.</li> <li>25 Conserves et huiles de Provence.</li> </ol> |
|---|---|

## RUSSIE MÉRIDIONALE

Se trouve entre les mains des bolcheviks.

Il y a de très gros stocks en laines, peaux diverses, céréales, etc., dans les environs d'Odessa et dans les provinces du Don et de la Volga.

Il faudrait aller chez les bolcheviks comme représentant des Coopératives françaises de consommation et de production et passer des marchés avec eux. Echange de matières contre des produits manufacturés.

Un de mes amis, M. Hanoukief a dû partir de Constantinople pour Odessa et essaiera de se mettre en rapport avec les bolcheviks et à passer des contrats avec eux.

Je suis persuadé que les relations économiques vont reprendre officiellement avec les bolcheviks et il faudra être des premiers à pouvoir en bénéficier.

Je sais qu'à Constantinople plusieurs grosses firmes anglaises sont à l'affût de la reprise des relations afin de pouvoir accaparer les grains et céréales.

(dépêches spéciales).

### Situations industrielle et perspectives commerciales

Un des directeurs d'une des plus puissantes entreprises industrielles de la Russie Méridionale, revenu récemment des bords de la mer Noire, a fait les déclarations suivantes, concernant la situation industrielle là-bas, ainsi que les perspectives commerciales avec le Caucase :

« La production houillère du midi de la Russie qui progressait depuis le mois d'août 1919 et atteignait 20 à 25 0/0 de l'extraction normale, commença à décliner vers le mois de décembre de la même année. Ce phénomène s'explique par la marche en avant des Rouges, qui s'ap-

prochaient du bassin houiller du Donetz. Il se produisit, en effet, un exode d'ouvriers et la production baissa au point de rendre impossible les expéditions de combustible, tout le disponible étant consommé sur place. Cet arrêt des fournitures de charbon est la principale crise actuelle des transports.

« Tous les hauts fourneaux sont arrêtés, mais les bolcheviks ont l'intention d'en mettre à feu deux ou trois dans le bassin du Donetz à proximité du combustible. Ils veulent aussi utiliser quelques ateliers s'occupant de la fabrication de matériel roulant.

« Le chômage général des usines persistera jusqu'à nouvel ordre et durera tant que le charbon ne pourra leur être fourni régulièrement. Il va sans dire que l'industrie mécanique, dépourvue elle-même de matières premières, est également réduite à l'inaction.

« En ce qui touche le *Minerai de fer*, il est extrait de Krivoï-Rog, d'où les bolcheviks sont actuellement chassés par des bandes de pillards bien organisées. Ces bandes sont plus à craindre que les bolcheviks. La principale, celle de Makno, comprenant 30.000 anciens combattants, dispose d'artillerie et a pu s'emparer des grands ports de la mer Noire : Kherson et Nicolaïeff.

« Par suite de l'agitation qu'entretennent ces bandes, aucune mine de fer de Krivoï-Rog n'est en mesure de travailler et tous les techniciens sont partis. Les approvisionnements divers, faute de surveillance, sont à la merci des bandes dont il vient d'être parlé.

« L'inactivité des mines de fer de Krivoï-Rog explique pourquoi les bolcheviks ne seront pas en état de remettre si tôt en marche les hauts fourneaux de Donetz. Seul, le minerai de fer de Kertch, assez pauvre, pourra être employé par quelques usines telles que « Taganrog » et « Providence russe ».

« Quant aux stocks de minerais, ils sont restés intacts, les bandes précitées ne pouvant les expédier faute de moyens de transport.

« Un fait à noter dans le Midi de la Russie, et cette constatation est réconfortante, c'est que les ouvriers sont très montés contre le Gouvernement soviétique. La tension de leurs rapports est telle que dernièrement Moscou a prescrit d'atténuer l'influence des comités ouvriers dans toutes les usines. Ces instructions prévoient même la dissolution des comités, le cas échéant, car le Gouvernement les juge nuisibles à la régénération de la Russie.

« Pour comprendre les raisons de ce revirement, il faut savoir que certains « comités » d'usines comprennent de vieux ouvriers vivant aux ateliers depuis de longues années et enclins tout naturellement à défendre ce qu'ils considèrent un peu comme un « patrimoine sacré ». Ils mettent leur honneur à protéger les usines et c'est eux, qui en ce moment sauvegardent les intérêts des capitalistes étrangers.

« Cette hostilité ouverte de l'élément ouvrier à l'égard du régime bolchevik est un signe des temps.

« Si l'Entente veut renouer des relations commerciales avec la Russie, elle ne peut compter pour le moment que sur le Caucase où il y a vraiment beaucoup à faire. Le pipe-line de Bakou à Batoum fournit actuellement 50.000 tonnes de naphte ou de pétrole au choix par mois. Et déjà d'importants envois ont été effectués en Italie et en Angleterre.

« La production du bassin de Bakou s'est améliorée de mois en mois. Les transports de Bakou à Batoum, comme partout, sont en fâcheux état, mais ils commencent à se rétablir.

« Les perspectives de l'industrie naphitifère sont très encourageantes si l'on admet un appui matériel et moral des puissances. Il faut que celles-ci viennent en aide aux républiques caucasiennes démocratiques qu'ils ont d'ailleurs reconnues (Géorgie, Azerbedjian, Arménie et Batoum).

« En dehors du pétrole, le Caucase peut encore fournir et fournir déjà, à l'Italie notamment, des articles de

première nécessité tels que le manganèse de Poti, dont il y a pénurie en général. Des lots importants de 15.000 tonnes viennent d'être ainsi exportés à Gènes.

« Le coton de Bakou et de Perse (qui passe en transit à Bakou) commence aussi à trouver des débouchés en dehors, notamment en Italie et en Angleterre.

« Il faut signaler aussi l'existence de stocks appréciables de tabacs en Géorgie et de soie en Arménie et dans l'Azerbedjian.

« Ces produits sont de plus en plus demandés par nos alliés italiens qui ont créé des organisations spéciales dans le but de développer leurs relations avec la Russie ».

## SOCIÉTÉ ANONYME

# ELDA

au Capital de 1.000.000 de francs

37, rue du Général Foy, 37  
PARIS (18<sup>e</sup>)

Adresse Télégraphique : *Instalelda Paris*

CODES : *A B C 5<sup>e</sup> Edition*  
*A B C 6<sup>e</sup> Edition five letter Code*  
*Lieber's*  
*Private*

IMPORTATION ET EXPORTATION

de tous articles

de et vers

tous les pays

**Il faut faire connaître à l'étranger, par une publicité habile, tous les produits que nous sommes en mesure d'exporter.**

# SOCIÉTÉ COMMERCIALE SERBE

SOCIÉTÉ ANONYME

Siège Central: BELGRADE

— Succursales: Monastir, Salonique, Uskub —

Opérations de Banque et  
Affaires de Commerce en Général

Importation — Exportation — Représentation — Consignation

**EXPÉDITION ET ENTREPOSAGE DE MARCHANDISES**

## BANQUE FRANCO-SERBE

Société Anonyme au capital de Frs 20.000.000

Siège social à Paris

16, Rue Le Peletier

Tél.: Gutenberg 59-52 & Louvre 22-66

**Agence à Londres**

27, Throgmorton Street, E. C.

**Sièges en Serbie:**

**Direction générale à Belgrade**

**Agences à: BELGRADE**

**BITOLJ (Monastir)**

**SKOPLYE (Uskub)**

**ZAGREB (Agram)**

## BANQUE D'EXPORTATION

priviligée du Royaume de Serbie

Société Anonyme au capital de Din. 5.000.000  
Réserves: Din. 1.200.000

**Siège Social à Belgrade**

Toutes opérations de Banque  
Encaissement d'effets simples et documentaires

Section de Marchandises pour les affaires d'exportation  
des Produits du Pays Serbe

## BANQUE MARITIME

Capital: 5.000.000 de couronnes

**GRUZ (Gravosa) Yougoslavie**

Toutes opérations de Banque  
S'intéresse plus spécialement  
aux questions maritimes et au  
Commerce d'Importation et  
d'Exportation

Se charge de représenter en Yougoslavie les entreprises de navigation à vapeur, de transport, d'assurance et de commerce.



## YOUGO-SLAVIE

### Production du charbon en 1919

Notre pays abonde en terrains carbonifères et dispose d'un grand nombre de mines de charbon qui, dans des circonstances normales, non seulement pourraient satisfaire nos besoins, mais encore permettraient un excédent d'exportation. Cependant, il ne faut pas oublier que notre pays ne produit pas de houille, nécessaire à la production du coke et que, pour cette raison, nous serons encore longtemps obligés d'importer de l'étranger de la houille et du coke pour satisfaire aux besoins de notre métallurgie et autres industries.

Par suite de la guerre européenne, les conditions du travail se sont beaucoup modifiées dans les mines. En évacuant la Serbie, l'ennemi a détruit la majeure partie des installations et inondé les galeries. Au début, la main-d'œuvre manquait totalement en Serbie et il fallut beaucoup de temps pour la réorganiser avec les démobilisés et les mineurs des autres provinces du Royaume. En outre, il y a eu de grandes difficultés pour se procurer du matériel. La direction du Butin de guerre en a cédé de grandes quantités aux mines. Un crédit de trois millions de dinars a été alloué pour aider au réaménagement des mines. Enfin, pour obtenir une production plus intense, on a affecté un crédit de 50 millions de couronnes à l'achat du matériel nécessaire à l'installation des nouvelles mines de Mostar, Boukigné et Oulyévik.

En dépit de toutes les difficultés, la production, dès le second trimestre de 1919, eût atteint déjà presque la production d'avant-guerre, si les mines avaient pu obtenir un nombre suffisant de wagons pour le transport de leurs produits. C'est ainsi, par exemple, que l'extraction quotidienne du charbon en Bosnie-Herzégovine atteignait 320 wagons, alors que l'administration des chemins de fer ne pouvait mettre à sa disposition que 240 wagons et souvent beaucoup moins, en sorte que la production dut être réduite et que les stocks qui attendaient d'être transportés pouvaient être évalués à près de 3.000 wagons au moment même où le pays traversait la plus grave crise de charbon.

Les mines de charbon en Serbie se trouvent encore aujourd'hui au point de vue des transports dans un état encore plus triste. A l'heure actuelle les crises des transports se font sentir dans tous les pays, mais chez nous cette crise est d'autant plus grave que pour compléter notre matériel roulant nous dépendons de l'étranger. A présent, nous ne pouvons plus beaucoup marchander les prix du matériel de transport et nous sommes obligés de l'acheter là où nous pouvons l'avoir au plus vite. L'Au-

triche a acheté, il y a peu de temps, en France, 1.000 wagons mis hors de service pour une somme de 100 millions de couronnes; les techniciens d'Autriche déclarent que s'il avait fallu on aurait payé même le double, mais qu'il fallait seulement écarter une crise de transports.

Sur la ligne de Senyé, les transports, faute de locomotives, sont réduits à leur minimum bien que cette ligne serve uniquement au transport du charbon des mines de Senyé et d'autres mines environnantes. Les propriétaires des mines « Sissovatz » et « Ressava » ont un stock de 200 wagons chacun qui ne peut être transporté faute de wagons et ils sont obligés de suspendre le travail, bien que ces mines soient à même de produire 20 wagons de charbon par jour. Même les mines de Senyé, qui appartiennent à l'Etat, ne sont pas mieux desservies; pourtant, aujourd'hui, elles peuvent fournir 60 wagons par jour, tandis qu'on ne peut transporter que 10 wagons.

De même les mines de Bogovina, sur la ligne Paratchiné-Zaiéchar, n'expédie que 20 wagons par jour, desquels le transport de 10 wagons est assuré par la Société des mines de Bor, tandis que les chemins de fer de l'Etat n'en transportent que 10 wagons. Ces mines, également, restreignent leur production, bien qu'elles soient en état de fournir 50 wagons par jour.

D'après ces données on voit que les quatre mines ci-dessus mentionnées pourraient produire 156 wagons de charbon brun par jour, d'excellente qualité, tandis qu'on en expédie environ 30 wagons.

Il résulte clairement de ceci que la crise du charbon sera résolue chez nous quand les chemins de fer disposeront d'une quantité suffisante de matériel roulant capable d'assurer un transport de charbon normal.

La production totale du charbon en 1919 dans tout le royaume a été de 2.494.000 tonnes, tandis qu'en 1913 la production totale des provinces formant aujourd'hui notre royaume était de 3.587.432 tonnes. Donc, en 1919, la production totale du charbon a été inférieure de 30 0/0 à la production totale d'avant-guerre.

Voici la production du charbon par province:

	1919		1913	
	tonnes	tonnes	tonnes	tonnes
Serbie .....	103.730	—	311.365	—
Bosnie-Herzégovine ...	674.930	—	800.000	env.
Croatie-Slavonie .....	251.293	—	205.000	—
Slovénie .....	1.153.338	—	1.471.067	—
Baranya (Péchéou)....	310.767	—	700.000	env.
Total.....	2.494.058	—	3.587.432	—

La production pour 1920 s'annonce plus favorable en général, mais si les conditions de transport ne s'amé-

liorent pas la production des mines continuera à être au-dessous de ce qu'elle serait autrement.

D'après les données pour le mois de janvier 1920, la production de charbon dans les différentes provinces était la suivante:

	Janvier 1919	Janvier 1920
Serbie .....	5.300 tonnes	15.497 tonnes
Bosnie-Herzégovine .....	49.246 —	70.234 —
Croatie-Slavonie .....	20.000 —	27.840 —
Slovénie .....	96.150 —	104.860 —
Petchoui .....	39.536 —	40.614 —
	210.232 —	259.025 —

D'après ces données la production du charbon en janvier 1920 accuse un excédent d'environ 50.000 tonnes sur la production de janvier 1919. Il accuse également un déficit à peu près de la même importance sur la production d'avant-guerre. Ce déficit sera comblé au cours des mois prochains, pour peu que l'on rende les transports plus faciles.

Les nouvelles mines d'Ougliévik, de Mostar et de Boukigné, en Bosnie-Herzégovine, de Reichenbourg et de Houda Yama, en Slovénie, de Goriévitsa, en Serbie, fourniront, dès le cours de cette année, des quantités importantes de charbon, en sorte qu'on peut s'attendre à ce que les chiffres de production d'avant-guerre soient dépassés.

D<sup>r</sup> DIM. ANTOULA.

### Politique commerciale Yougo-Slave

Les commerçants et industriels Serbes, Croates et Slovènes, qui ont récemment visité l'Allemagne et l'Autriche dans le but d'acheter des marchandises et du matériel nécessaire à la Yougo-Slavie, sont revenus les mains vides, car les gouvernements Allemand et Autrichien ont prohibé l'exportation de leurs marchandises vers leur pays. On croit que cette prohibition a été imposée à la suite des restrictions d'exportation et des droits établis sur les céréales, la farine et autres céréales à pain de la Yougo-Slavie.

On croit que les différents points de désaccord et les difficultés ont été discutés officiellement dans un esprit sympathique, dans l'espoir qu'une solution satisfaisante pourrait être trouvée. Les restrictions imposées par le gouvernement Yougo-Slave n'étaient pas dans leur ensemble de nature arbitraire; la plupart d'entre elles étaient nécessaires pour la production économique du pays et les perspectives optimistes actuelles peuvent être attribuées dans une certaine proportion à certaines de ces mesures imposées dans le but de rétablir les finances du Royaume et d'empêcher la répétition du commerce illicite sur les grains, qui fleurissait l'année dernière et qui ajoutait un montant considérable de papier-couronne sans valeur à la circulation du pays, lequel en était inondé avant la nouvelle émission de billets-dinar-couronnes, qui a remplacé à la fois le papier qui circulait avant la guerre en Serbie et dans les territoires ci-devant autrichiens.

Les Transports pour la **YOUGO-SLAVIE** deviennent faciles  
si on confie les marchandises à une maison spécialement organisée pour ce trafic,  
telle que la

## FRANCE EXPRESS COMPANY

Télégrammes : FREXCO-PARIS  
Téléphone : BERGÈRE 48-73  
GUTENBERG 10-90

8, Rue Drouot, PARIS

Pour toutes les expéditions à destination ou au départ de la

**ROUMANIE**

s'adresser à la Maison de Transports bien connue

## FRANCE EXPRESS COMPANY

Télégrammes : FREXCO - PARIS.  
Téléphone : BERGÈRE 48-73.  
GUTENBERG 10-90

8, Rue Drouot, PARIS

# MARCHÉS ORIENTAUX

## SMYRNE

### Agneaux

On peut faire de 40/50.000 peaux.  
Prix de demande : 125 piastres la pièce soit francs :  
16 francs la peau cif Marseille.

### Moutons

Cuir grands et naturels.  
Haute laine X. 5°.  
Poids : 22/25 kilos la douzaine.  
Prix de demande 80 piastres l'ocque soit : 600 fr.  
les 100 kilos cif. Marseille.

### Chèvres

Belle marchandise, peaux grandes et naturées.  
Raie 18 kilos la douzaine.  
Prix de demande : 350 francs la douzaine cif. Mar-  
seille.  
Peaux de 2° choix.  
Raie 22 kilos la douzaine, 150 piastres l'ocque :  
1.450 francs les 100 kilos cif. Marseille.

### Laines

Peu de stock. Presque pas d'arrivages par suite des  
batailles entre Mustapha Kemal et les Grecs.  
Dans les villayets de Smyrne, Aidin et Adabazar on  
pouvait faire entre 3 et 4 millions de kilos par an.  
Qualité 4 à 5. Rendement 50/55 %.

### Frêt

Facile à obtenir pour Marseille.

### Banques

Crédit Lyonnais. — Banque Impériale Ottomane. —  
Crédit Foncier d'Algérie et de Tunisie. — Banco di  
Roma.

### Production des éponges dans l'île de Symi

Avec la Tunisie, l'île de Symi est un important pro-  
ducteur d'éponges.

Cette île, du sandjak de Rhodes, présente avec celle  
de Calimnos, à ce point de vue, un réel intérêt.

Située au Nord de Rhodes, elle mesure 150 kilo-  
mètres carrés de superficie, et a une population de  
20.000 habitants.

Elle est couverte de rochers stériles et la population  
s'adonne à la pêche des éponges qui sont d'excellente qua-  
lité. Cet article constitue le seul produit d'exportation et  
fait vivre aisément toute la population de l'île. L'expor-  
tation avant la guerre était calculée à 300.000 livres  
sterling, soit 7.500.000 francs.

Les marchands d'éponges se rendaient souvent à  
Trieste pour y écouler leur marchandise et leurs voiliers  
rapportaient chez eux tous les produits manufacturés  
nécessaires à la consommation de l'île.

Comme à Calimnos, l'éponge est cueillie soit par  
plongeurs à nu, soit par scaphandriers, ou encore par  
divers systèmes de dragage.

## CONSTANTINOPE

### Môtels

Péra Palace et Tocatljan.

### Correspondance

A ces Hôtels ou Poste Restante Française.

### Firmes

Isaac Cohen, Hénadjian Han, n° 28, à Stamboul.  
Crédit Foncier d'Algérie et de Tunisie, à Stamboul.  
Nagear, Firme Bodasaki et Athanassiadès, Galata.  
Anastase J. Zeis, Galata.

Natham J., Sarfati, Germania Han, Stamboul.  
Witthall et C<sup>o</sup> Ltd, Kénadjia Han, Stamboul.  
Ipranossian Frères, rue Riza-Pacha, Chark Han, Stam-  
boul.

François Obradovitch, Technili Han, Galata.  
Djambezdji Frères, Bal Capou Han, Stamboul.  
Société du Caucase, Galata.  
Gunzbourg, 6, rue Margerite, Péra.  
N. Arditi et C<sup>o</sup>, Kurekdjiler, Galata.  
Société Transtorg, Perchembé Bazar, Kutchuk Tache  
Han, Galata.

Alexandre Rucani, Kevork ben Han, n° 10, Galata.  
 Talif Kafaroff, Tapis, Stamboul.  
 Courtesi Vitaliès et C<sup>ie</sup>, Havouzlu Han, Stamboul.  
 Banque Impériale Ottomane.  
 A. G. Arsen, Allalemdji Han, 2-3, Stamboul.  
 Diram Manoukian et Frères, Kenadjian Han, Stamboul.

### Banques

Crédit Lyonnais. — Banque Impériale Ottomane. —  
 Banque de Salonique. — National Bank of Turkey.

### Frét

Très facile à obtenir pour Marseille.

### Bateaux

On trouve facilement des vapeurs à louer pour 8 ou  
 2 mois et à de bons prix.

### Conditions d'achat

Il est impossible d'obtenir payable sur connaissements.  
 Il faut donner des arrhes immédiatement et payer le reste  
 à la livraison.

### Laines

Anatolie. — Tonte commencée fin mai.  
 Finesse 4/5. Rendement 55 %. Bonne et nerveuse.  
 Prix de demande entre 60 et 70 piastres l'ocque soit :  
 francs 6,59/7,10 le kilo cif. Marseille.  
 On pourrait faire dans les 2 millions de kilos.  
 Roumélie. — Bonne laine propre et nerveuse.  
 Finesse 3/4. Rendement entre 54/57 %.  
 Prix de demande entre 70/80 piastres l'ocque soit :  
 francs 7,10/8,10 le kilo.  
 On pourrait faire dans les 1/2 millions de kilos par an.

### Tiftik

Il y a sur place un stock de 1/2 million de kilos.  
 C'est de la laine des chèvres Angora.  
 On peut en faire 3/4 de million de kilos par an.  
 3 qualités suivant échantillon.  
 Prix de demande de 60 à 120 piastres l'ocque soit :  
 francs 8,50 à 12,50 le kilo cif. Marseille.

### Peaux de moutons

Il y a en ce moment un stock assez important et peu  
 d'acheteurs, par suite de la situation troublée.

Anatolie. — Peaux assez grandes et bien naturées,  
 très beaux cuirs. Poids 30/38 kilos la douzaine. Croi-  
 sés 4/5. Rendement 40/42 % en lavé à fond. Prix de  
 demande de 65/75 piastres l'ocque, soit francs :  
 850/950 les % kilos cif. Marseille.

On pourrait faire un demi-million de kilos par an.

Roumélie. — Peaux assez grandes, belles et naturées.  
 Finesse 3/4. Poids 35/40 kilos la douzaine. Rende-  
 ment à fond 40/42 %.

Prix de demande 75/85 piastres l'ocque soit francs :  
 950/1.100 les % kilos cif. Marseille.

On pourrait faire un demi-million de kilos par an.

Agneaux. — Les prix ont été établis fin mai.

Il y a 4 couteaux et l'on vend l'ensemble des 4.

Le 1 couteau pèse 45/50 kilos les 100 peaux. En-  
 semble total : 10 %.

Le 2 couteau pèse 60/65 kilos les 100 peaux. En-  
 semble total : 25 %.

Le 3 couteau pèse 85/90 kilos les 100 peaux. En-  
 semble total : 25 %.

Le 4 couteau pèse 100/110 kilos les 100 peaux. En-  
 semble total : 40 %.

Poids de l'ensemble 90 kilos.

Les livraisons comprennent :

5 % de peaux légèrement ribby.

10 % de peaux légèrement coutelées.

85 % de peaux légèrement bonnes.

On doit prendre livraison des peaux 2 au choix, à  
 raison de 3 pour 2. Les écarts bons, à raison de 2 pour 1.

On peut traiter les quantités suivantes :

Boucherie :

Constantinople 100.000 peaux, poids 94/100 kilos,  
 20/25 % noir.

Roumélie et Thrace 100.000 peaux, poids 75/80  
 kilos, 50 % noir.

Brousse et Penderma 60.000 peaux, poids 90/95  
 kilos, 15 %.

Esékhi-Schir 30.000 kilos, poids 85/90 kilos, 20 %  
 noir.

Angora 40.000 peaux, poids 100/105 kilos, 10 %  
 noir.

Bulgarie 400.000 peaux, poids 70/75 kilos, 25 %  
 noir.

Il faudra voir les prix entre francs : 16/17 la peau  
 cif. Marseille.

### Vieille laine à matelas

Composées de vieux matelas noir et blanc mélangées  
 et comprenant quelques crins. Prix de demande entre  
 23/37 piastres soit francs : 2,60/4,10 cif. Marseille.  
 Il faudrait carder cette laine afin de l'ouvrir.  
 Rendement 85/90 %.

### Peaux demi-tannées

Article très intéressant et dont on pourrait faire une  
 assez grosse quantité.

### Chèvres Mossoul

Grandes, bonne qualités. Jolie fleur. 25 % peaux  
 inférieures. Poids : 11 kilos la douzaine. Quantité dispo-  
 nible 10.000.

Prix de demande francs : 25 la peau cif. Marseille.

On pourrait faire par an 20/30.000 peaux.

Tannage au sumac et à la noix de galle arabe.

### Chèvres Angora

Grandes peaux. Jolie fleur. 25 % de peaux inférieures.  
 Poids : 12 kilos la douzaine. Quantité disponible 10.000.

Prix de demande francs : 23 la peau cif. Marseille.

On pourrait faire 60.000 peaux par an.

Tannage Mimosa et vallonnées.

**Chèvres Anatolie**

Deuxième choix tout venant. Peaux assez grandes. Quelques coutelures varons et gerçures.

Poids : 7 kilos la douzaine.

Quantité disponible : 6.000.

On pourrait livrer 30/40.000 peaux par an.

Prix de demande 14 francs la peau cif Marseille.

Tannage sumac et noix de galle.

**Moutons Constantinople**

Peaux assez grandes bonne fleur. 25 % peaux inférieures. Poids : 6 kilos la douzaine.

Quantité disponible : 6.000.

Prix de demande 14 francs la peau cif. Marseille.

On pourrait faire 60.000 peaux par an.

Tannage sumac et vallonnées.

**Moutons Roumélie**

Peaux assez grandes, bonnes fleurs. 25 % peaux inférieures. Poids 7 kilos la douzaine. Quantité disponible : 6.000.

Prix de demande 15 francs la peau cif. Marseille.

On pourrait faire 60.000 peaux par an.

Tannage sumac et noix de galle.

**Moutons Anatolie**

Peaux grandes bonne qualité, 25 % peaux défectueuses. (Teinte jaune provenant de la noix de galle.) Poids 10 kilos la douzaine.

Quantité disponible : 10.000 peaux.

Prix de demande 20 francs la peau cif. Marseille.

On pourrait livrer 50/60.000 peaux par an.

Tannage sumac et noix de galle.

Peaux tannées à Yédi-Koulé près de Constantinople. Vendues par le Crédit Foncier.

**Peaux de chèvres**

Il y en a en ce moment un stock assez important. On m'offre :

14.000 peaux chèvres Angora (Tiftick) tondues. Poids 18 kilos la douzaine, avec 10 % peaux inférieures à 18 francs la peau cif. Marseille.

10.000 peaux chèvres Anatolie 1<sup>er</sup> choix avec 10 % de peaux 2<sup>e</sup> choix pour couvertures (Kapacks), à 26 fr. la peau cif. Marseille. Poids 20 kilos.

6.000 Kapacks (du 1<sup>er</sup> choix), pesant 18 kilos la douzaine à 19 francs la peau cif. Marseille.

4.000 Ecarts Anatolie, poids 14 kilos la douzaine, peaux petites trouées et varonnées, à 13 francs la peau cif. Marseille.

7.000 chèvres Angora (Tiftick). Longue laine blanche, grandes peaux, bons cuirs naturés à 24 francs la peau cif. Marseille. Poids 37 kilos la douzaine.

5.000 peaux Chèvres Angora, poids 30 kilos la douzaine, 80 % 1<sup>er</sup> choix, 10 % 2<sup>e</sup> choix et 10 % 3<sup>e</sup> choix, à 375 francs la douzaine cif. Marseille.

On pourrait faire, en chèvre Anatolie Roumélie, environ 2.000.000 de peaux par an.

12.000 peaux de chèvres Anatolie 2<sup>e</sup> choix. Taille moyenne environ 30 % de peaux varonnées et coutelées ou trouées. Poids 18 kilos la douzaine à 240 francs la douzaine cif. Marseille.

**Création d'une maison d'achat en Anatolie et Roumélie**

Les achats se font par commissionnaires qui se trouvent dans l'intérieur du pays et le plus souvent par des maisons qui font des avances d'argent aux bouchers ou aux ramasseurs. Ceux-ci s'engagent à donner toute leur production à leurs bailleurs de fonds.

Les peaux et les laines sont portées régulièrement dans les magasins et sont payées à un cours fixé, par exemple, à 60 % du cours du marché à Constantinople.

Deux fois pendant la saison les grandes firmes de Constantinople se réunissent et fixent les prix qui seront payés aux détenteurs. Il s'en suit que les cours pratiqués à Constantinople sont toujours plus élevés de 50 % que ceux pratiqués à l'achat, car les firmes de là-bas travaillent avec cette marge.

La Maison Arditti et C<sup>ie</sup>, de Constantinople, s'occupe d'achats de figues et primeurs dans toute l'Anatolie et elle a des agents partout dans l'intérieur. Moyennant une commission d'achat de 3 %, elle chargera ses agents de se mettre à notre disposition, eux-mêmes feront des tournées dans l'intérieur afin d'organiser l'affaire rapidement.

Ils demandent un expert en laines et peaux pour les aider et une personne qui sera responsable et qui dirigera les finances.

Ils peuvent également monter une maison d'achat en laines et peaux en Bulgarie. Inclus conditions.

On pourrait monter à Eski-Cheir ou à Brousse qui sont les grands centres de production en lavage de laines avec délainage et tannerie. Les cuirs tannés seraient vendus sur place ou dans la Turquie. Ce dernier pays importe en effet de grandes quantités de cuirs tannés.

Il faudrait avoir la Direction à Constantinople.

(dépêches spéciales).

**Envoyez des commis-voyageurs, qu'ils visitent inlassablement la Clientèle, les commandes afflueront d'elles-mêmes.**

## Banque Impériale Ottomane

— Fondée en 1863 —

au Capital de **250.000.000** de francs  
dont moitié versée

### Comité à Paris

Agence à PARIS  
7, Rue Meyerbeer  
Tél. Gut. 35-58 et 39-07  
Agence à MARSEILLE  
43, Rue Grignan  
Téléphone : 12-52

### Comité à Londres

Agence à Londres  
26, Throgmorton Street E. C  
Agence à MANCHESTER  
25, Pall Mall

*Siège Social :*

**CONSTANTINOPLE (Galata)**

Agences à CONSTANTINOPLE (Péra et Stamboul)

### Plus de 80 Agences en Orient :

Turquie - Syrie - Palestine - Egypte  
Mésopotamie - Grèce - Chypre - Tunis

*La Banque peut offrir les meilleures conditions pour toutes*

**Opérations de Banque avec l'Orient**

## Joseph Crespin

Agent Maritime et Commercial

**CONSTANTINOPLE-GALATA**

### Branche Maritime :

AFFRÈTEMENT  
EMBARQUEMENT  
DÉBARQUEMENT  
CONSIGNATION

### Branche Commerciale :

REPRÉSENTATION  
COMMISSION  
IMPORT  
EXPORT



**Exportez  
en Égypte!**

et faites de la Publicité  
dans ce Pays . . . . .

extrêmement riche et favorable à tout  
ce qui est Français . . . . .

**Pour tous renseignements sur :**  
1° L'EXPORTATION  
2° LA PUBLICITÉ **en EGYPTE**

*Écrivez à la*

## Société Orientale de Publicité

Propriétaire des principaux quotidiens d'Égypte

**76, rue Saint-Lazare, — PARIS**

AGENCES :

Le Caire	Lyon
Jaffa	Marseille
Beyrouth	Londres
Constantinople	Naples
Athènes	Barcelone
Bordeaux	Etc.

## CRÉDIT FONCIER D'ALGÉRIE & DE TUNISIE

Société anonyme fondée en 1881

Capital : 125 millions

SIÈGE SOCIAL :

**8, Boulevard de la République  
ALGER**

SIÈGE ADMINISTRATIF :

**43, Rue Cambon  
PARIS**

99 Sièges en France, dans l'Afrique du Nord  
et à l'Étranger

**Succursale à SMYRNE**

Correspondants en Orient :

**Banque de Salonique  
Banque Française de Syrie**

**TOUTES OPÉRATIONS DE BANQUE**

# EXPANSION FINANCIÈRE

Faire connaître en France les "valeurs" des pays de l'Europe Orientale et en Europe Orientale les valeurs françaises et spécialement celles des Sociétés ayant des intérêts dans ces Etats.

## CONSTITUTIONS — ÉMISSIONS — ÉTUDES — INFORMATIONS

### Mines et forges Autrichiennes

L'assemblée générale de la Société anonyme des Mines et Forges Autrichiennes (Esterreichische Berg und Hüttenwerke Gesellschaft), tenue le 3 juillet dernier à Vienne, a nommé administrateurs de cette société :

Groupe français : MM. Jules Aubrun, Joseph Chanove, Robert Huet, André Vicaire, Ernest Weyl.

Groupe américain : M. J. L. Replogle.

On se souvient que cette société a porté récemment son capital à 50 millions de couronnes par suite de la participation prise par MM. Schneider et Cie (Le Creusot).

### Société Franco-Hellénique d'explosifs et de produits chimiques

L'assemblée de cette société, filiale de la Dynamite Barbier, aura lieu le 5 août. Elle aura à approuver les comptes qui accusent un bénéfice net de 39.367 francs. Déduction faite des pertes des exercices antérieurs qui s'élèvent à 12.466 francs, le solde disponible ressort à 26.907 francs et permettra la répartition d'un dividende que l'assemblée aura à fixer.

Pendant l'année 1919, les fabrications d'explosifs de cette société ont notablement augmenté.

### Société générale du Crédit Foncier d'Autriche

Le Crédit Foncier d'Autriche porte son capital de 75 à 105 millions de couronnes autrichiennes, par l'émission de 100.000 actions nouvelles de 300 couronnes nominal, libérées, au porteur, qui participeront aux bénéfices sociaux à partir du 1<sup>er</sup> janvier 1920.

Les porteurs d'actions anciennes ont droit de souscrire à : 2 actions nouvelles pour 5 anciennes, au prix de 1.400 couronnes par action, plus intérêts, à 5 0/0 sur ce montant, du 1<sup>er</sup> janvier 1920 jusqu'au jour du paiement.

Les souscriptions sont reçues :

Au Crédit Foncier d'Autriche, à Vienne;

Au Crédit Suisse, à Zurich, et dans ses succursales;

A la Banque Commerciale de Bâle, à Bâle, et dans ses succursales, du 8 au 21 juillet.

Le paiement doit être effectué en couronnes autrichiennes.

Pour faciliter à ses actionnaires français l'exercice de leur droit le Crédit Foncier d'Autriche a décidé en leur faveur les mesures suivantes :

1° Le délai de souscription est prolongé pour eux jusqu'au 31 juillet 1920;

2° L'établissement prend à sa charge les frais du timbre suisse sur les nouvelles actions;

3° Les banques chargées de recevoir les souscriptions sont autorisées à ne pas exiger la présentation effective des titres d'actionnaires français, et à se contenter, le cas échéant, d'attestations numériques de banques ou banquiers français.

Il est rappelé aux porteurs français qu'ils auront à se pourvoir individuellement, en vue de l'envoi des fonds utiles à leur souscription, d'une autorisation spéciale du ministère des Finances, service du contrôle d'exportation des capitaux.

Tout actionnaire qui n'aura pas exercé son droit d'option dans les délais et dans la forme sus-mentionnée sera déchu de ce droit.

### Société commerciale et industrielle pour les pays Slaves

Société anonyme nouvelle au capital de 1.000.000 de francs. Siège social : 87, rue Saint-Lazare, Paris. Premiers administrateurs : MM. Zalchoupine, E. Gontskewitch, J.-J. Lohhardt.

### Chemin de fer du Sud de l'Autriche

Les obligataires de la compagnie des chemins de fer du Sud de l'Autriche (Lombards) voient de jour en jour le cours de leurs obligations s'effriter. Pendant la guerre, on les cotait 200 francs, puis 150 francs pendant longtemps. Maintenant elles ne sont plus qu'à 100 francs environ et plutôt faibles à ce cours. C'est que, pendant la guerre, on avait espéré un retour éventuel à l'état normal, c'est-à-dire à la reprise des coupons. On comptait principalement sur l'indemnité italienne qui, jusqu'à présent, a été payée en or.

On envisageait aussi comme assurée une entente avec les pays qui se sont partagé la plus grande partie du réseau, notamment les Yougo-Slaves. Rien de semblable n'a été obtenu. La situation est la même au point de vue de l'entente qu'au lendemain de l'armistice. Seulement les obligataires sont plus découragés. L'Italie se refuse à payer en or.

Pour compléter cet aperçu général, nous allons analyser le rapport du conseil à la prochaine assemblée.

Les recettes totales des lignes principales se sont élevées en 1919 à 305.314.360 couronnes et les dépenses à 558.146.180, d'où un déficit de 252.831.820 couronnes contre un excédent de recettes de 37 millions 295.444 couronnes en 1918. Pour les lignes d'intérêt local, le déficit ressort à 1.480.270 couronnes contre un excédent favorable de 344.679. En ce qui touche les lignes affermées, l'insuffisance est passée de 4.755.088 à 23.540.096 couronnes. Le rapport qui sera présenté à l'assemblée du 30 juillet dit qu'il n'est pas possible d'établir des comptes coordonnés en raison de la situation dans laquelle se débat la compagnie et des conditions monétaires. Plusieurs postes de l'actif sont en suspens, notamment celui qui se rapporte à l'indemnité de 338 millions réclamée par la voie judiciaire à la ci-devant administration de l'armée. Au sujet de l'exercice en cours, le rapport signale que, malgré l'augmentation du trafic, la compagnie est très gênée et a dû demander encore des avances aux gouvernements autrichien et hongrois. C'est la conséquence de l'augmentation des salaires et des prix du charbon.

### Chemin de fer Salonique-Constantinople

Messieurs les porteurs d'obligations du Chemin de fer ottoman, jonction Salonique-Constantinople, sont convoqués en assemblée générale le 12 août; ils ont à produire immédiatement leurs titres en vue de cette assemblée. Renseignements chez l'administrateur du règlement transactionnel, M. Benoist, 48, rue Monsieur-le-Prince, à Paris.

### Société de Navigation Franco-Polonoise

Une Société de Navigation franco-polonoise a été créée récemment à Varsovie et a commandé à Londres deux vapeurs de 2.000 tonnes chacun. La participation française y est prépondérante et l'administration de l'entreprise a été confiée à la maison Worms et Cie, qui a depuis longtemps un bureau à Dantzig et qui vient d'en ouvrir un à Varsovie. Les deux vapeurs actuellement en Angleterre feront le service Dantzig-Bordeaux. La maison Worms et Cie, a aussi pris un gros intérêt dans la nouvelle entreprise.

# **Avis aux ingénieurs & industriels...**

Pour être tenu au courant de l'évolution mondiale  
de l'industrie et de ses derniers perfectionnements

**lisez :**

## **La Vie Technique & Industrielle**

BCU Cluj / Central University Library Cluj

Revue mensuelle de documentation mondiale

Le plus fort tirage des revues techniques françaises

Articles originaux - Revue des Livres - Revue des Revues  
Revue des Brevets d'Invention - Documentation Juridique  
Législation et Economie Industrielle - Chronique Finan-  
cière - Bulletin des Sociétés - Renseignements et Informations

Un Numéro specimen gratuit sera envoyé sur demande adressée  
à la direction :

**18, Rue Séguier - PARIS-6<sup>e</sup>**

---

ABONNEMENTS : Etranger, Frs **40** — Prix du Numéro: Frs **3.50**



# BOURSE DE PARIS

VALEURS	Cours à la Fin Juin 1914	Dernier cours au 10 Août 1920	VALEURS	Cours à la Fin Juin 1914	Dern. cours au 10 Août 1920
<b>Marché Officiel</b>					
Banque I. R. P. des Pays Autrich., act.	499	265	Houille et Sel Gemme Russie Mérid. act.	312	239
Crédit Foncier d'Autriche, act.	1.189	»	— — — — — obl. 4 %	441	»
Banque d'Athènes, act.	45	197	Industr. Houil. Russie Mérid., ac. ord.	160 ½	125
— d'Orient, act.	83	187	— — — — — obl. 4 %	438	»
— de Salonique, act.	87	107	Société d'Héraclée, act. 200 fr.	133	875
Crédit Foncier de Hongrie act.	413	»	Laurium Français, act.	402	400
— — — — — obl. 3 ½ %	434	150	Ateliers et Chant. de Nicolaïeff, act.	»	»
Banque de l'Azow-Don, act.	1.420	»	Sté Métal. Donetz-Jourievka, act.	1,150	610
— Russo-Asiatique, act.	654	»	Huta-Bankowa act. cap.	1.825	870
— Commerce et Industr., act.	818	»	Dombrowa parts.	1.615	970
— Privée Pétrograd, act.	525	»	Sosnowice act.	1.310	1.090
— Union (Moscou), act.	628	»	— — — — — obl. 4 % est.	474	398
— Privée de Moscou, act.	740	»	Makeevka act. priv.	102	121
— Ottomane, act.	579	725	— — — — — obl. 4 %	430	330
Crédit Foncier d'Orient, act.	451	550	Krivoi-Rog act.	1,052	1.130
— — — — — obl. 4 ½ %	402	405	— — — — — obl. 5 %	503	340
Chemins de fer Austro-Hongrois, act.	700	»	Mines de Bor act. ord.	1,890	1.000
— — — — — obl. 3 %, 1 <sup>re</sup> hyp.	360	»	— — — — — obl. 5 %	514	478
— — — — — obl. 4 %	448	»	Port de Salonique act.	350	360
— — — — — Lombards act. cap.	87	60	— — — — — obl. 5 %	456	354
— — — — — — — — — — — obl. 3 %	242	99	Port de Beyrouth obl. 4 %	411	275
— — — — — — — — — — — obl. 4 %	356	119	Astra-Romana, act.	898	1.980
Chemins Hellénique, Empr. 4 % 1902	405	455	Le Naphte Russe, act.	457	535
Chemins de fer de Thessalie, act.	146	»	J. N. Ter Akopoff-Naphte.	325	465
Salonique-Constantinople, obl. 3 %	279	245	Cie Hellénique Electricité act.	80	91
Smyrne-Cassaba, obl. 4 % 1895	372	268	— — — — — obl. 4 %	373	308
— — — — — — — — — — — 1894	400	283	Immobil. Régie Salonique ord.	48	92
Damas-Hamah, obl. 4 % priv.	407	200	Electricité Varsovie act. priv.	700	»
— — — — — — — — — — — obl. 3 %	260	»	— — — — — obl. 4 ½ %	478	»
— — — — — — — — — — — obl. 4 % Bagdad	347	225	Gaz de Beyrouth, act.	»	»
— — — — — — — — — — — obl. 4 % Homs Tripoli	329	»	— — — — — obl. 5 %	»	»
Ho déidah-Sanaa, obl. 4 % 1909	344	176	Tabacs Ottomans, act.	409	518
Soma-Panderma, obl. 4 % 1910	356	184	Orosdi-Back act.	205	339
Charbonnages de Trifail, act.	280	275	— — — — — obl. 4 ½ %	205	»
<b>Marché en Banque</b>					
Pirée-Athènes-Péloponèse, act.	118	140	Taganrog, act.	390	298
Canal de Corinthe, act.	70	100	Doubovaïa-Balka, act.	247	160
Salonique-Monastir, obl. 3 %	»	242	Dniéproviennne, act.	2.605	1.720
Cie Roum. du Buzau-Neohiasu, obl. 5 %	449	328	Aciéries du Donetz, act.	900	655
Chemins Ottomans (Lots turcs)	177	»	— — — — — obl. 4 ½ % 1896	480	300
Sté Galicienne de Mines, act.	482	»	— — — — — — — — — — — 1911	490	341
Mines de Czeladz, act.	2.300	1 475	— — — — — — — — — — — 1913	485	350
Charbon. Hong. d'Urikany, act.	320	»	Sté Métal. Donetz Jourievka, obl. 4 % 1/2	492	297
Exploitation minière en Serbie, act.	6	24	Chantiers de Nicolaïeff parts.	40 ½	»
Sté d'Héraclée parts.	1.600	15.300	Colombia, act.	1.100	2.710
Balia-Karaïdin, act.	340	380	Nafta act. cap.	118	174
Ekaterinovka, act.	650	500	Steaua Romana, act.	700	1.670
— — — — — obl. 4 %	470	360	Victoria, act.	178	539
— — — — — — — — — — — obl. 4 ½ %	466	275	Omnium Internation. des Pétroles, act.	475	2.010
Pobedenko, act.	10	»	Bakou, act.	1.500	3.740
Prokhorow priv.	490	329	Lianosoff, act.	385	565
Houille et fer Russie méridionale, act.	114	67	Russian General Oil, act.	32	65
Laurium Grec, act.	34	72	Spies Petroleum, act.	22	33
Sté Hellén. de Mines et Trav. Publ., act.	»	»	Grosnyi act. ord.	2.475	2.745
Sté Min. et Métal. Alpes Autrich., act.	750	»	Banque Nationale de Grèce (Lots)	417	575
Kassandra act. ord.	102	90	Raisins de Corinthe, act.	144	464
— — — — — obl. 5 %	465 ½	505	Croix-Rouge Serbe (Lots)	14 ½	11
— — — — — — — — — — — — — — — — —	520	330			

# COURS DES CHANGES

## (Principales Places)

<i>Paris sur :</i>		PAIR	15 Juillet	30 Juillet	<i>Paris sur :</i>		PAIR	15 Juillet	30 Juillet
<b>Londres</b>	1 L. st.	fr. 25.22 1/4	46.90	48.72	<b>Belgrade</b>	100 din.	fr. 100. »	»	»
<b>New-York</b>	1 \$	fr. 5.18 1/4	12.08	13.105	<b>Finlande</b>	100 mk.	fr. 100. »	53.50	48.25
<b>Allemagne</b>	100 mk	fr. 123.47	31. »	31. »	<b>Grèce</b>	100 dr.	fr. 100. »	149. »	154. »
<b>Belgique</b>	100 fr.	fr. 100. »	107. »	106.50	<b>Prague</b>	100 cr.	fr. 105. »	26.75	26.50
<b>Italie</b>	100 lir.	fr. 100. »	71.25	70. »	<b>Roumanie</b>	100 lei	fr. 100. »	36. »	33.50
<b>Suède</b>	100 kr.	fr. 138.89	266.75	277. »	<b>Varsovie</b>	100 mk.	fr. 123.47	»	»
<b>Suisse</b>	100 fr.	fr. 100. »	214.25	223. »	<b>Vienne</b>	100 cr.	fr. 105. »	8.25	7.87
<i>sur Paris à :</i>					<i>sur Paris à :</i>				
<b>Belgrade</b>	100 fr.	din. 100. »	129.50	125. »	<b>Adana</b>	1 L. tq.	fr. 22.78	»	»
<b>Finlande</b>	100 fr.	mk. 100. »	»	»	<b>Beyrouth</b>	100 fr.	pt. 385.75	»	»
<b>Grèce</b>	100 fr.	dr. 100. »	66.50	63. »	<b>Batoum</b>	100 fr.	rb. 37.50	»	»
<b>Prague</b>	100 fr.	cr. 95.23	380. »	382. »	<b>Constantinople</b>	1 L. tq.	fr. 22.78	11.35	11.75
<b>Roumanie</b>	100 fr.	lei 100. »	»	320. »	<b>Odessa</b>	100 fr.	rb. 37.50	»	»
<b>Varsovie</b>	100 fr.	mk. 81. »	1.440. »	1.675. »	<b>Alexandrie</b>	1 L. eg.	fr. 25.92	48.13	50.12
<b>Vienne</b>	100 fr.	cr. 95.23	1.300. »	1.275. »	<b>Sofia</b>	100 fr.	lev. 100. »	»	»
<i>sur Londres à :</i>					<i>sur Londres à :</i>				
<b>Belgrade</b>	1 L. st.	din. 25.22	63. »	66. »	<b>Alexandrie</b>	1 Liv. st.	pt. 97.50	97.44	97.44
<b>Finlande</b>	1 L. st.	mk. 25.22	97.50	102.50	<b>Batoum</b>	10 L. st.	rb. 94.54	»	»
<b>Grèce</b>	1 L. st.	dr. 25.22	30.95	30.80	<b>Beyrouth</b>	1 L. st.	pt. 97.50	»	»
<b>Prague</b>	1 L. st.	cr. 24.02	175. »	182.50	<b>Constantinople</b>	1 L. st.	pt. 110.70	412. »	416
<b>Roumanie</b>	1 L. st.	lei 25.22	132.50	130. »	<b>Odessa</b>	10 L. st.	rb. 94.54	»	»
<b>Varsovie</b>	1 L. st.	mk. 20.43	625. »	750. »	<b>Reval</b>	1 L. st.	mk. 20.43	»	»
<b>Vienne</b>	1 L. st.	cr. 24.02	580. »	630. »	<b>Sofia</b>	1 L. st.	lev. 25.22	207.50	»

## OFFRES ET DEMANDES

260. — **Traductions** de tous genres (lettres commerciales ou autres, articles de journaux, etc.), en français, anglais, russe, tchèque, polonais, serbe, allemand.  
Prix modérés.

261. — **Maison de vente à Beyrouth**, tenue par Française connaissant pays, langue et coutumes, dési-rerait commanditaire sérieux (gros bénéfiques) et marchandises suivantes : chemises pour hommes et femmes, combinaisons, bas de soie, faux-cols, manchettes, formes pour chapeaux, etc.

S'adresser au Comité France Europe Orientale, 6, Rue du Hanovre, Paris.

264. — **Jeune homme** parlant plusieurs langues, ayant pratique du commerce, demande place comptable, correspondancier ou voyageur.  
S'adresser au Comité.

267. — **Jeune homme** parlant français, espagnol, anglais et allemand, demande place de préférence à l'Etranger.  
Très au courant affaires importation et exportation. S'adresser au Comité.

268. — **Guide dans les Balkans**. — Cet ouvrage contient une étude très approfondie sur la Serbie, Bulgarie et la vie et habitudes dans ces deux pays, un important manuel de conversation en 4 langues : français, anglais, serbe et bulgare, avec prononciation figurée de ces deux dernières langues. Cet ouvrage est indispensable à toutes les personnes voyageant en Serbie et en Bulgarie.

Prix : 5 fr. — Guides PLUMON, 18, rue Séguier, Paris, 6<sup>e</sup>.

269. — **Guide à l'usage du Corps Expéditionnaire en Orient**. — Contient une étude très approfondie sur la Turquie et la Grèce avec toutes sortes de renseignements sur l'organisation politique et administrative de ces deux pays, ainsi que sur les habitudes et conditions d'existence, un manuel en 4 langues ; français, anglais, turc et grec moderne, avec prononciation figurée pour ces deux langues.

Prix : 5 fr. — Guides PLUMON, 18, rue Séguier, Paris, 6<sup>e</sup>.

270. — **"Français"**, 29 ans, ayant pratique du Levant (Egypte, Palestine, Syrie, Turquie) possédant une très bonne instruction et connaissances techniques, questions extérieures économiques et politiques ; ayant été secrétaire de chef de corps au front français pendant 4 ans, demande place pour **Constantinople**, de secrétaire, correspondant, agent de liaison et d'études, surveillant d'affaires, travaux et exploitations etc.

S'adresser au Comité France Europe Orientale, 6, rue du Hanovre. — Se présenterait sur rendez-vous à Paris.

*Le Gérant :* Louis CLERCX

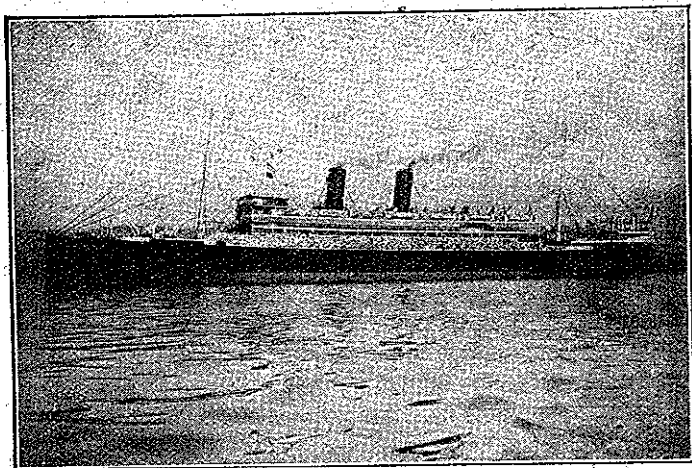
Imp. des Arts Réunis, 1 et 3, Rue Jules-Jouy, Paris

EGYETEMI KÖNYVTÁR

85 \* 1921.FEB.21.

KOLOZSVÁR.

# COMPAGNIE DES MESSAGERIES MARITIMES



Le paquebot " André-Lebon "

Paquebots-Poste Français

## SERVICES SUR

L'Italie, la Grèce, la Turquie,  
la Syrie, l'Égypte, l'Indo-Chine,  
la Chine, le Japon, l'Océan-Indien  
: Madagascar et La Réunion :  
Australie et Nouvelle-Calédonie

*Pour tous Renseignements ainsi que pour Passages et Fret, s'adresser à :*

**PARIS :** Direction Générale, 9, rue de Sèze

**MARSEILLE** (exploitation, 3, place Sadi-Carnot

**LONDRES**, 72-75, Fenchurch Street.

**DUNKERQUE**, 7 bis, place d'Armes

**BORDEAUX**, chez MM. WORMS & Cie, 7, allées de Chartres

**LE HAVRE**, 117, boulevard de Strasbourg.

**LYON**, 7, place des Terreaux.

et dans tous les Ports desservis par les Paquebots de la Compagnie

SOCIÉTÉ

## Les Affrêteurs Réunis

SIÈGE SOCIAL :

15, rue Scribe, Paris

LIGNES RÉGULIÈRES

**Hull — Anvers — Rouen — Le Havre — Nantes — Bordeaux**  
**Lisbonne — Marseille — Alger — Tunis — Gènes — Naples**  
**Messine — Le Pirée — Constantinople — Galatz — Batoum**  
**Smyrne — Beyrouth — Alexandrie — New York**

RELATIONS DIRECTES entre

le **RHIN**, la **BELGIQUE**, la **FRANCE**,  
la **MÉDITERRANÉE ORIENTALE**  
et la **MER NOIRE**

la **FRANCE**, l'**AFRIQUE** du **NORD**  
et les **ÉTATS UNIS** d'**AMÉRIQUE**

POUR TOUS RENSEIGNEMENTS, s'adresser 15, rue Scribe, à PARIS, ou aux agences de la Société, dans tous les ports du RHIN (Alsace), de la Mer du NORD, de la MANCHE, de l'ATLANTIQUE, de la MÉDITERRANÉE, de la Mer NOIRE et du DANUBE.

Société

# Maritime & Commerciale

## de France

TÉLÉPHONE :  
TRUDAINE 63-72  
            63-73  
CENTRAL 95-39  
INTER 753  
TÉLÉGRAMMES :  
MARCOMMER  
PARIS

(SOCIÉTÉ ANONYME)  
CAPITAL : 10.000.000 Frs.

PARIS = Siège Social = PARIS

66, Chaussée d'Antin

CODES :  
LIEBERS  
A B C 4<sup>TH</sup> ET 5<sup>TH</sup>  
SCOTT'S  
9<sup>TH</sup> ET 10<sup>TH</sup>  
LUGAGNE

BCU Cluj / Central University Library Cluj

# TRANSPORTS MARITIMES MONDIAUX

COMMISSION :- AFFRÈTEMENTS

ACHAT, VENTE ET CONSTRUCTION DE NAVIRES

ÉTUDES MARITIMES

IMPORTATION :- EXPORTATION