

A 171

7430

A NOU'A PROGRAMA

A

GIMNASIULUI MARE ROMANESCU

DE RELIGIUNEA ORTH. ORIENTALE

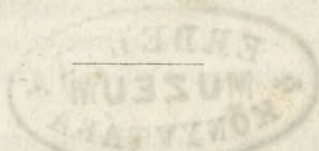
pe an. scol. 186^{8/9}

redigéta

de
BCU Cluj / Central University Library Cluj

DAVIDU ALMASIANU,

locutiitoriuulu directorului si profesoru la gimnasiu.



Cuprinsulu:

- A. Despre metru in poesiile lyrice ale lui Horatiu.
- B. Date statistice de scóla.

BRASIOVU.

Tipografi si provediutori Römer & Kamner.

1869.

BCU Cluj / Central University Library Cluj



A.

Despre metru in poeziile lyrice ale lui Horatiu.

Intre autorii poetici latini, cari se cetescu in gimnaziile noastre, Horatiu este pusu in clas'a cea din urma, si acést'a cu totu dreptulu, caci prin elu voimu a aretá scolariloru si a desvoltá in ei gustulu pentru cea ce a potutu produce limb'a latina in poesi'a lyrica mai delicatu, nobilu si artificiosu. Ca nu se cetesce poesi'a sublima lyrica inaintea celei epice, isi are cauza dupla: anteiu, cea esterna, ca adeca poesi'a lyrica s'a desvoltatu dupa cea epica; a doua cea interna, ca poesia lyrica, cá poezie de curata simtire subiectiva, este mai greu de a o patrunde, decatu poesi'a epica, care ne infatiosieza lucruri reale. Si daca amu avé de cetitu si poezie dramatica, atunci de siguru acést'a amu pune o pe trépt'a cea mai inalta unde presupunemu, ca si puterile scolariloru sunt mai delvoltate, fiindca in acést'a punctulu de culminatiune este vointi'a omenéca.

In ori ce poezie esprimarea esterióra trebue sa corespunda simtiului internu resp. idealului, care voesce poetulu sa ni-lu infatiosieze. Fiindca rhytmulu in poezie se conforméza acuratu dupa natur'a obiectului esprimendu, si in modulu acest'a contribuesce cá tóte celelalte momente principale ale diverselor feluri de poezii, la priceperca corecta a acestoru din urma. De aceea amu crediutu, ca voiu face serviciu bunu lectoriloru lui Horatiu, daca voiu desvoltá elementele metrice in poeziile lyrice ale acestui poetu latinu.

Dar' fiindca ficcare rhytmu metricu — dupa cum disciu mai susu — trebue sa infatiosieze icoan'a obiectului resp. a simtirii esprimate intr'ensulu; de aceea credu, ca nu numai nu va fi de prisosu, ci este chiar necesariu sa espunu mai anteiu esenti'a poeziei lyrice, si cu deose-

bire a acelei parti dintr'ens'a, care o aflamu in Horatiu, adeca a Odei.

A. Esenti'a poesiei lyrice peste totu.

Terenulu poesiei lyrice este simtirea si presenti'a ei imediata, adeca momentulu in care se nasce aceea; inim'a simtitórie devine centrulu universului si momentulu in care se nasce are valóre fórte insemnata, pentruca poetulu lyricu nu voiesce sa produca obiectulu ca atare, ci simtirea ce a produsu acelu obiectu in elu, cand a influintiatu asupra lui. Asia dara tocmai contrariulu poesiei epice, adeca: poësia epica se ocupa de trecutu, si subiectivitatea poetului devine secundara sau dispare cu totul, din cauza ca elu nu scrie in momentulu de emotiune a inimii sale, si actiunea ce ni-o infatisaza ca actiune acum trecuta, a devenitu liniscita prin decursulu timpului asia încátu toata maestri'a poetului epicu se arata numai in darulu de a desvolta actiunea in toata obiectivitatea ei; iara lyrica se nasce din presentia imediata, si poetulu lyricu consuma obiectulu seu in foculu inspiratiunii sale, asia încátu subiectivitatea sa este lucrulu principalu. Poesi'a lyrica ne arata poesi'a inimii si a dispusatiuniloru ei, ce se schimba asia de desu, ne arata bogati'a si miscarile internului nostru, carele consuma asia dicendu in foculu seu tóta lumea din afara. Ea esprima aceste simtieminte cu o caldura, in care se esprima emotiunea momentana, insa o esprima dupace a trecutu emotiunea prin criteriulu artisticu alu poetului, observandu elu legile melodiei si ale rhytmului limbci in tóta estensiunea loru. Factorulu principalu este si in poesi'a lyrica, cá in poesie peste totu, fantasi'a.

Icoan'a poetului lyricu n'are forma plastica, ea sbóra asia dicendu pe valurile simtiemintelor. — Inim'a cuprinde in sine simtieminte de totu feliulu, si cu catu cuprinsulu acelora va fi mai bogatu, cu atata mai bogatu va fi si cuprinsulu poesiei lyrice. Cu catu spiretulu este mai cultu si mai omnilateralu, cu atatu mai bogata lumea simtiemintelor adunate in inim'a poetului. Materialu pentru poesi'a lyrica ofereseu diverse obiecte din lume, firesee si esterne, Celu mai bogatu in sa'lu ofereseu inim'a cu dis-

pusatiunile, patimele si tóte miscarile ei interne, între cari a precumpanitu, precumpanesce si va precumpani totu-déuna amorulu.

Fîndea poem'a lyrica se nasce, dupacum aretaramu mai susu, din simtiementulu ce-lu avemu momentanu, de aceea nici nu póte fi lunga. Asiadara ea trebue sa fie scurta, si si cand se va produce o posie lyrica mai lunga, atunci partile din care se compune trebue sa fie astufeliu prelucrate, incatu fiecare sa faca unu intregu: asia de exemplu, impresiunea unui orasiu cu pusatiune interesanta provóca in poetu diverse simtieminte prin diversele lui parti interesante. Poetulu 'si va esprimá simtirile sale numai pentru acelu unu orasiu, dar prin diverse icóne, produse prin diverse puncte interesante, dintre cari fiecare va sta cá de sine singura si totudeodata ca parte intregitórie a icónei orasiului intregu, asia incatu nici una nu va puté lipsi fara a stirbí simtirea totala despre acelu orasiu. Maestri'a poemei lyrice se cuprinde in consonanti'a dispusatiunii si a tonului poeticu, care se'ntinde preste tóta poesi'a si domnesce preste tóte representatiunile ce se ivescu in internulu poetului, fie ele catu de diverse. De aceea episoda nici nu are locu in poesi'a lyrica; iara daca representatiunile voru ştá in consonantia cu dispozițiunea poetului, adeca daca voru fi capabile de-a se scaldá in simtirea ce o are poetulu in acelu momentu, atunci nu mai au caracteru de episoda. Observese-'si fiecare inim'a s'a cand se afla in orésicare emotiune. Totu feliulu de representatiuni trecu prin capulu lui, chiar fara legatura logica, fara ca una sa purcéda din cealalta. Cu catu va fi fantasi'a mai bogata si mai vie, cu atatu mai bogata si multimea representatiuniloru, care le conduce ea la simtirea generala, care remane céntrulu tuturoru representatiuniloru accstora, caci ei trebue sa i se inchine ori ce fetu alu fantasiei, adeca idea generala trebue sa strabata totu materialulu.

Asiadara sufletulu nostru trebue sa fie stapanu preste aceste representatiuni, daca e ea sa fie poem'a lyrica, pentruca totu secretulu compusatiunii lyrice se cuprinde in initarea jocului celui volnicu alu sufletului cu diversele representatiuni, insa asia, cá in tóte representatiunile

acele, indrasnetie si seducatorie sa predominésca o harmonie interna dupa care ambla poetulu anume. Schinteua electrica a simtirii, care se 'ntinde preste si prin tóte representatiunile, la fine trebuie sa se arete iarasi, sa devina evidenta. Cu catu compusatiunea este mai labyrinthica, adeca cu catucredemu noi mai tare, ca am perdutu adeveratulu firu, carele zace ascunsu printre diversele representatiuni, cu atatu este mai mare art'a poetului. Asiadara poetulu lyricu totudéuna trebuie sa aiba inaintea ochiloru centrulu simtirii si dela inceputu sa ni-lu faca cunoscutu.

Fiindu poem'a lyrica numai resunetulu simtirii si esprimendu-se acestu resunetu prim limba, poem'a lyrica trebuie sa dispuna despre tóte partile musicale ale ale limbei; melodie, rhytmu si harmonie. Dupa natur'a simtirii se confórma resp. se alege si metrulu intrebuintiendu.

De aici dara se vede, ca poetulu lyricu trebuie sa aiba: intentiune vie si plina de fantasie, ca sa póta luá si pertractá fiecare obiectu din acea parte, care-i oferesce icon'a cea mai plina de vietia; simtire puternica pentru obiecte, caci dela acesta simtire depinde dispusatiunea, in care devine strapusu poetulu, care apoi se esprima in melodi'a rhytmica a limbei; cunosciantia de melodi'a limbei, fiindca numai prin acést'a va putea face cá auditoriulu resp. cetoriulu sa se póta strapune si elu in pusatiunea poetului. — Si inainte de tóte sa aiba darulu de-a le uní pre aceste trei intr'unu intregu, caci precum la unu corpu frumosu se cere cá si unu spiritu frumosu se luceasca intransulu, asia si aci se cere cá partile susunumite sa fie intrunite asia, incatu sa compuna unu intregu.

Poesia lyrica dupa referinti'a poetului la obiectulu poesiei sale se imparte:

In poesie lyrica, care nu se redica preste nivoulu simtieminteloru asia incatu obiectulu poesiei nu numai se scalda in acclu simtiementu alu poetului, ci remane cu totul ascunsu intr'ensulu, se neaca in elu; lyrica adeveratei simtiri. Mai departe in poesie lyrica, la care obiectulu din afara, ce produce simtirea in poctu, prin insemnatarea sa da simtirii poetului unu sboru rapitoriu, produce, asia dicendu revolutiune intr'ensa. Poetulu tre-

bue sa se siléscă a o stapani si a o infrenă prin pute-rea artei sale, desvoltandu liberu si cu curagiu obiectulu celu maretiu; acést'a este lyric'a inspiratiunii.

In fine poetulu póte sa se afle intre obiectu si intre simtirile sale si acést'a este lyric'a reflexiunii.

B. Despre oda.

De lyric'a inspiratiunii se tiene od'a. In oda se inaltia prin rhytmii maestriti si espresiuni vii, heroi distinsi, barbati de statu, poeti, sau simtiri generale ale inimii omenesci. Simtiulu de dragoste, de amicitia, de doru, de duiosie póte fi exprimat in oda, daca poetulu posedă darulu de a plantá intr'ensulu cuprinsu adencu cuprinsu eternu, adeca: Poetulu in casulu acesta trebue sa fie in stare a da simtirii sale o estensiune mai mare, trebue sa prefaca placerea si durerea sa in placere si durere a omenimii intregi. Caracteristicu este in odele lui Horatiu, cá in tóte odele celoru vechi, ca ideile sau simtirile generale se esprimu prin obiecte reali. In oda, ca in orice opu artisticu, esista idee si materie. Ea exprima simtiri in care se afla strapusu poetulu prin stari anumite, prin intemplari, prin aparintie. Starea in care devine elu strapusu prin acele impregiurari, este materialulu poemei, éra simtirile ce le exprima asupra starii aceia sunt idea. D. e. odele lui Pindar sunt cantece, in cari se serbéza invingerea si onórea purceasa din ea pentru o persóna. Asta este ans'a si de aci purcede a'si exprimá simtirile sale prelucrandule pe amendóua intr'unu intregu.

Sunt asiadara poeme ocasionale in intielesulu strictu alu cuventului dupa cum dice si Göthe, ca fiecare poema buna trebue sa fie ocasionala, adeca: simtirea generala se infatiosiéza cá desteptata printr'o ansa deosebita. Totu asia sunt si odele lui Horatiu, mai tóte sunt adresate contra o persóna si purcedu dintr'o ansa anumita, care se póte deosebi chiaru de simtirea generala, care a exprimat'o elu in materialulu seu, D. e. oda IV. 7. in cuvintele: primavéra vine, pamentulu intineresce, iara pe noi ne astépta mórtea, se exprima si materi'a si idea. Materia este schimbarea anotimpurilor, idea perirea omenéscă.

Materia este prototutindenea partea seusuala, casuala,

idea in sa cea spirituala, elementulu generalu alu poesiei. De materialu se privesce in intiesu mai intinsu, ori ce sujetu de poesie, d. e. o dispusatiune, o decisiune potu oferi materialu de poesie; iara idee se numesce relatiunea, care o da poetulu materialului seu, sau representatiunea, dela care purcede elu la prelucrarea materialului. Cu catu legatur'a intre idee si materialu va fi mai intima, cu atata va fi poem'a mai buna. Caci dupa cum dice Horatiu in susi, a face poeme nu este alt'a decatu a esprimá ideii prin lucruri concrete — comunia proprie dicere. — Acésta legatura se face prin form'a din afara a poesiei, caci idea este numai lumin'a, care cade asupra unui objectu si produce in poetu resolutiunea de-alu prelucrá, iara form'a este mijlocitóri'a intre idee si materialu. Acésta forma este de dóua feluri, adeca: form'a din afara sau exprimarea cugeteloru, care forméza trupulu si form'a din intru, care pune cugetarile in ordine anumita si forméza spiritulu poesiei. Punerea in ordine a cugetariloru premerge expresiuniloru sau cu alte cuvinte spiritulu 'si zidesce trupu, si precum spiritulu trebuie sa strabata corpulu, cá sa se nasca fiintia omenésca: asia trebuie si materialulu sa fie patrunsu de idee, cá sa se nasca poema. De aici se vede, ca idea devine dispositiune, materialulu expresiune. Pre cum sunt simtiemintele poetului de vii, asia trebuie sa fie si natur'a objecteloru sensuali, prin urmare si natur'a cuvinteloru si a formeloru metrice, prin care se infatiosíza acelea.

Fíind dara, ca od'a provine nu din simtiementu lini-scitu, ci dupa cum diseramú mai susu, din inspiratiune, de aceea ea nu suferé catusie, dupa cum nu le cunósce nici inspiratiunea.

Patim'a infocata trece preste mesura sau hotarele indatinate si tocmai prin acest'a se arata superioritatea cugetarii asupra formeii. E intrebarea acum, ca multimea representatiuniloru ivite in momentul inspiratiunii in ce forma sa le tórne sau sa le exprime poetulu? Fíindca in asemenea stare, representatiunile nu numai ca sunt numerósce, dar si diverse, tóte pline de viétia, fiecare cu clicmare speciala, si totusi tóte trebuie unite cá sa produca unu intregu; de aceea form'a din afara, prin care le

esprima poetulu, trebuie sa fie mai spatiósa, asiadara nu póte fi unu singuru versu cu unu feliu de rhytmu, ci in modu corespondiatoriu naturei simtiriloru si a simtiementeloru trebuie sa fie mai multe versuri si adeseori chiaru cu deosebite rhytme, o perioda rhytmica intréga, care in poesie se numesce **strofa**. Dar fiindca inspiratiunea trece preste marginele indatinete, de aceea adesea se intempla, ca unu simtiementu nu se póte exprímá totudéuna intre marginele unei singure strofe, ci se exprima in mai multu decatú o strofa si se póte fini in mijloculu sau in finea strofei a dóua, ba adeseori ocupa o cugetare si mai multe strofe; dovada, ca inspiratiunea voesce sa resune in lumea larga, ca de ce materialu este ea plina; si in nisuinti'a acést'a nu numai ca rupe catúsiele strofei, dar alérga mai departe dupa totu ce-i póte ajuta de a se infatiosia lumci catu mai vie si mai originalu.

Precum este compusatiunea odei interna, asia trebuie sa fie si espresiunea ei esterna, adeca: insemnanti'a cuvintulu trebuie sa fie potrivita cu natur'a simtiementulu, asiadara si elu va trebui sa exprime cutezantia mare, misicare, asia dicéndu vijeliósa etc.; de aicea se esplica intrebuintiarea metaferei si a hyperblei in poesia lyrica. Epitetele cu deosebire trebuie sa aiba putere straordinara, asia, incatu sa nu fie puse numai dreptu podóba, ci fiecare trebuie sa exprime cualitatea aceea, in care sta substantivulu tocma iu acelu locu, unde l'a asediatu poetulu. De aici sunt de a se esplica intrebuintiariile cele indatinete de cuvinte formate de nou si intrebuintiarea unoru adjective in intielesu propriu.

Totu in asemenea modu trebuie sa corespunda vioiciunii si sborulu simtiementeloru inspirate si rhytmulu odei. Acést'a se si vede in odele lui Horatiu, unde sunt intrebuintiate diverse metre, cari sunt stalpii rhytmulu. Asiadara fiindca natur'a cuprinsulu odei si imbracamintea limbistica a ideiloru conditionéza diversele metre ce esista in transele, precum si rhytmii produsu prin acelea, de aceea voiu se espunu metrele din poesiile lyrice ale lui Horatiu in folosulu celoru neversati intr'ensele mai cu séma in folosulu scolariloru, cari se ocupa de acestu autoru.

Dupa aceasta introducere, prin care am voitu a areta

cetitoriului, ca metrulu si rhytmulu produsu de acel'a sta in legatura strensa cu natur'a poesiei, aflu de lipsa a po-
meni unele espresiuni metrice, fara de care nu se voru
puté intielege chiaru cele ce se voru espune mai la vale.

C. Despre metru insusi.

a) Despre unii termini generali in metrica.

I. **Metrum.** Sub metru intielegemu urmarea timpu-
rilor cu mesura anumita. Adeca fiecare silaba trebue sa
fie pronuntiata, spre acestu scopu trebue si unu timpu
anumitu, in care o pronuntiamu; la unele trebue timpu
mai multu pentru pronuntiare si acelea le numimu lungi,
la altele mai puțin si acelora le dicemu scurte. — Ori
in ce ordine voru urma acum aceste silabe un'a dupa alt'a,
poate fi vorba de metrulu lor. Asia dara in ori ce cu-
ventu pronuntiatu se poate intreba, ce metru are. Daca
acum este statoritu cate silabé lungi sau scurte urmeaza
dupa un'a sau mai multe lungi sau scurte, atunci acea
mesura anumita de silabe lungi si scurte cu urmare pre-
cisa a silabeloru se numesce picioru.

II. Adaugandu-se si intonarea ficarii silabe in aceste
picioare, asia incatu sa se scie ca dupa o silaba intonata
urmeaza un'a sau mai multe nentonate sau viceversa; a-
tunci unu picioru ca acest'a ilu numimu **rhytmu** sau tactu.

Se intielege de sine, ca cunoscinti'a singura de ur-
marea anumiteloru silabe sau mai bine disu, cunoscinti'a
ca spre a compune d. e. rhytmulu iambicu, trebuescu
doua silabe, un'a scurta si un'a lunga \bar{u} \underline{u} asia incatu
cea din urma sa fie intonata, respective redicata prin glasu,
aceasta inca nu ajunge spre a poté dice: rhytmulu e gata.
Spre acestu scopu trebue totdeun'a intielese si misicariile
glasului in launtrulu acelei parti de timpu, in care pro-
ducemu o silaba fie ori care; tocmái precum nu putemu
cunoasce rhytmulu sau tactulu, dupa care se mesura tim-
pulu de o minuta la unu ceasornicu, daca nu va ambla
perpendicularulu; cu toate ca impartial'a timpului ni se arcata
pe tabl'a orologiului. Asia dara numai misicariile glasului
producu rhytmulu. Aceste misicari firesece constau in inal-
tiarea si scaderea glasului in felinlu dupa cum pretindu
diversele rhytme, respective dupa cum este hotarîta ur-

marea silabeloru si a intonarii loru spre a produce unu rhytmu. Caci unulu si acelasi rhytmu póte sa aiba dife-rite modulatiuni in aceeași parte de timpu, d. e. $\underline{\text{v}} \text{ —}$ este rhytmu spondaicu; totu acestu rhytmu poate sa fie si $\underline{\text{v}} \text{ — —}$, sau — — — , sau — — — — , fara ca prin aceasta schimbare rhytmulu sa se fia stramutatu de feliu, ci numai misica-carile glasului in launtrulu acelei parti de timpu, in care am pronuntiatu un'a sau alta silaba; in casulu primu am pronuntiatu 2 silabe lungi, in casulu alu doilea silab'a lunga a dóu'a s'a desfacutu in 2 scurte etc. Silab'a in-tonata prin glasu se dice arsis, cea ne'ntonata thesis. Intonarea insasi ictus. — Mai multe picioře rhytmice unulu dupa altulu facu unu versu. Intre versurile lui Horatiu sunt unele, care constau din picioře numai de unu feliu de rhytmu, sunt in sa si de acelea, care constau din picioře de diverse rhytme. Afara de arsa si thesa se afla intr'unele versuri inca un'a sau doua silabe, care au natura de arsa amendoua, si se punu totdeuna in fruntea versului, adeca naintea adeveratului siru rhytmicu din versu. Aceasta sau aceste silabe le numimu anacrusa sau basa.

Mesurele metrice si numirile loru le presupunu ca cunoscuta si nu le mai pomenescu specialu si sistematice, ci dupa trebuintia le voiu numi la locul loru propriu.

III. Toate versurile au sau numerulu deplinu de silabe, sau le lipsescu una sau mai multe silabe din piciorulu din urma, ba chiaru unu picioru intregu, sau au cu un'a sau dóua silabe mai multu.

1) **Versuri catalectice** (*καταλήγω* incetu) sunt acelea, carora le lipsescu silabe din finea versului resp. a piciorului din urma din versu si adeca: catalecticus in syllabam, daca din piciorulu din urma au mai remasu numai o silaba, catalecticus in bisyllabum daca in piciorulu din urma a versului s'au mai pastratu doua silabe.

2) **Versuri acatalecte** se numescu acelea, in care nu se afla nici o silaba nici mai multu nici mai putinu, decatu cum cere versulu si rhytmulu seu intregu.

3) **Brachycatalecte** sunt acele versuri, carora le lipsescu din finea versului unu picioru intregu.

4) **Hypercatalecte** sunt acelea, care au cu un'a sau doua silabe mai multu.

IV. In versuri se face mesurarea

1) dupa picióre, si atunci se numesce monopodica sau monometrica — de multe ori chiaru dupa silabe.

2) De multe ori se leaga doua picióre metrice la oalta avendu amendóua o arsa comuna, si acést'a este apoi ars'a principala, caria i este supusa ars'a piciorului alu doilea dia aceasta intr'unire. Mesurarea in casulu acést'a se numesce **dipodica** — **dipodie, syzygia** sau **metrum**. — Aceasta intr'unire de doua picióre intr'unu intregu nu se poate face la totu feliulu de rhytme, ci numai la unele.

V. Ceea ce in limb'a latina se numia versus, grecii o numiau **stichos**. De aici numirea **Distichon** adeca versu duplu d. e. hecmetru si pentametrul, si iarasi **hemistichion** jumetate de versu d. e. jumetate din pentametrul. **Colon** se numia versulu ca membru alu strofei, de aici urmeaza, ca daca o poema era compusa

1) numai din versuri de unu feliu, se numiau monocolon si totdeodata — in intielesu mai largu — monostrofon, ca si candu unu versu ar face o strofa;

2) din versuri de doua trei sau patru feliuri: dicolon, tricolon, tetracolon, si daca

3) diverse feliuri de versuri erau legate intr'o strofa in ordine de cate doua, trei sau patru, atunci poema lyrica se numia: carmen distrofu, tristrofu si tetrastrofu.

VI. Afara de acést'a se cere, ca fiecare versu sa aiba **cesura**. Sub acestu cuventu intielegemu intreruperea rhytmului prin finea unui cuventu, adeca rhytmulu unui picioru metricu inca nu s'a finitu, iara cuventulu se fine-sce in launtrulu aceluia, asia incatu se vede chiaru, ca accentuarea vorbei si accentuarea rhytmului sunt doua lucruri cu totul deosebite. Cesur'a se intrebuintieza din doua cause: anteu pentruca ar fi cu neputintia in multe versuri a pronuntia versulu intregu intr'o resufflare asia, incatu sa nu sentia rhytmulu scadere; a dou'a poetulu prin intrebuintiarea cesurei voiesce, ca cetitoriulu dupa cesura sa-si ia unu sboru si mai puternicu si puterea rhytmului sa nu scada nicairi, ci din contra sa totu creasca. Cesurele principale sunt: cesur'a semiquinaria sau (*τομή*) *περ-σθημμεσθής* sau cesura masculina, adeca intreruperea rhytmului versului dupa ars'a piciorului alu treilea. Poate sa

cada cesur'a in piciorulu alu treilea si in thesa, atunci se numesce cesura feminina. A dou'a cesura principala este in piciorulu alu patrulea dupa arsa, acésta se numesce semiseptenaria, grecesce *εφθήμερός*, care vine de regula impreunata cu alta cesura in piciorulu alu doilea.

VII. **Hiatus** se numesce intalnirea a doua vocale. Adeca unu cuventu finesce cu vocala si celalaltu incepe cu vocala. Hiatu se privia ca unu lucru neplacutu, de aceea de si in scrierea nu se evita, totusi in pronuntiare totdeuna se elida vocala din finea cuventului celui d'antieu. — Candu urmà in sa dupa unu cuventu terminatu in **m** verbulu ausiliariu est, atunci totdeuna se elida **e** din acestu cuventu.

b) Despre genurile metrice.

Metrele lyrice din Horatiu le impartimu dupa portiunea, care esista intre arsa si thesa in metre, a caroru arsa este indoitu asia de mare ca thes'a — iambii $\cup _$, trocheii $_ \cup$, tribracu $\cup \cup \cup$, $\cup \cup \cup$ — (ars'a in cestu din urma se schimba, dupa cum va representa elu unu trocheu sau unu iambu). Acestu genu se numesce **genus duplex**, *γένος διπλάσιον*; si in metre, a caroru arsa este tocmai asia de mare ca si thes'a — dactylii $_ \cup \cup$, anapestii $\cup \cup _$, spondeii $_ _$, proceleumaticii $\cup \cup \cup \cup$. Acestu genu se numesce **genus par**, *γένος ἴσον*.

Dupa aceste doua genuri, pentru ca sa putem ave unu prospectu in singuratecele metre, facemu urmatórea subimpartire:

I. Metre simple de genulu rhythmicu iambicu si trocheicu.

II. Metre simple de genulu rhythmicu dactylicu.

III. Metre compuse de genulu rhythmicu dactylicu si iambicu-trocheicu.

I. Despre metrele simple de genulu rhythmicu iambicu si trocheicu si formele intrebuintiarii lor.

1) **Dimetrulu iambicu.** Metrulu iambicu consta din $\cup _$, o silaba lunga si una scurta, iara rhythmulu lui este urcatoriu: adeca silab'a prima e ne'ntonata si a dou'a into-nata, ceca ce am insemnatu prin $_$, accentu. In aceasta

forma simpla $\underline{\text{u}} \underline{\text{u}}$ nu-lu intrebuintiaza Horatu, ci ca sa dea acestui rhytmu micu si slabu putere mai mare, au legatu doua rhytme iambice intr'unulu, le-au intr'unitu intr'o dipodie sau metru. Asia dara unu metru sau o dipodie iambica are form'a urmatóre: $\underline{\text{u}} \underline{\text{u}} \underline{\text{u}} \underline{\text{u}}$, insa ars'a a dou'a este mai slaba, decatu cea d'anteiu, ceea ce am exprimat punendu pe ars'a prima doua accente, iara pe a dou'a numai unulu. Doua metre de acestea facu dime-trulu iambicu $\underline{\text{u}} \underline{\text{u}} \underline{\text{u}} \underline{\text{u}} \underline{\text{u}} \underline{\text{u}}$, insa asia, ca si aici ars'a din metrulu primu este mai puternica decatu toate cele-lalte arse, iara ars'a cea d'anteiu din metrulu alu doilea este mai puternica decatu ars'a a dou'a din metrulu anteiu si alu doilea, ceea ce am exprimat prin numerulu accen-teloru puse pe silabele singuraticice din dimetru. Acestu feliu de metru nu l'a intrebuintiatu Horatiu stichicu in nici o poesie, distichicu insa l'a intrebuintiatu cu trimetru iambicu asia, ca dupa unu trimetru iambicu urmeaza unu dimetru; vom vede deci dara mai la vale.

2) **Trimetrulu iambicu** se compune din trei dipodii sau metre iambice $\underline{\text{u}} \underline{\text{u}} \underline{\text{u}} \underline{\text{u}} \underline{\text{u}} \underline{\text{u}}$ asia, ca cea d'an-teiu arsa din dipodi'a prima este cea mai puternica. — Trimetrulu iambicu se mai numia si versulu **senariu** dela numerarea simpla a metreloru iambice, care facu la o-lalta siese.

In trimetrulu iambicu sau versulu senariu suntu de a se lua in consideratiune cu deosebire **cesur'a** si **mesur'a** piciorloru.

Cesur'a principala este *πενθήμερός*, adeca cesur'a dupa ars'a piciorului alu treilea $\underline{\text{u}} \underline{\text{u}} \underline{\text{u}} \underline{\text{u}} // \underline{\text{u}} \underline{\text{u}} \underline{\text{u}} \underline{\text{u}}$; prin aceasta cesura capeta ars'a dipodiei a dou'a mai mare putere in recitatiune si rhytmulu intregu se exprima in cele urmatóre mai cu viatia, totdeodata se imparte ver-sulu in doua parti organice fara ca sa se despice versulu in doua jumetati egale, ceea ce ar suna fórté urítu, fiindca ar produce monotonic, si poetii au incungiurat-o totdeuna.

A dou'a cesura intrebuintiata in trimetrulu iambicu este *εφθήμερός*, sau cesura dupa thes'a piciorului alu pa-trulea. Prin această se redica pentru recitatiune ars'a piciorului alu patrulea $\underline{\text{u}} \underline{\text{u}} \underline{\text{u}} \underline{\text{u}} // \underline{\text{u}} \underline{\text{u}} \underline{\text{u}} \underline{\text{u}}$. Asia dara unde nu s'a intrebuintiatu cesur'a de capetenie (*πενθήμερός*),

acolo s'au facutu cesur'a intr'unu picioru mai spre finea versului. Intr'unele versuri se afla amendoua cesurele. In asemenea casuri decide legatur'a cuvintelorū intre sine, care este cesura principala si care cea secundara, asia d. e. Hor. Ep. 17. v. 10. se afla si cesur'a *ἐφθημιμερής* si *πενθημιμερής*. *Ἐφθημιμερής* nu poate fi cesur'a principala, fiindca prin ea s'ar desparti adj. de subst. seu; asia dara trebuie sa fie *πενθημιμερής*. Intrebuintiarea a doua cesure in unele versuri voru sa incungiure monotoni'a in acelea.)*

Aceste sunt cesurele principale. Afara de aceste se mai afla si alte cesuri secundare, care nu se intrebuintiaza decatū in legatura cu un'a dintre cele principale. Asia d. e. cesura *κατὰ δέυτερον ἴαμβον* sau *τετραμερής*, adeca dupa dipodia prima, sau dupa ars'a a dou'a. La cesur'a aceast'a finea piciorului se intelnesce cu intreruperea rhytmului, ceea ce nu suna prea frumosu, fiindca produce monotonie, si de aceea se si afla intrebuintiata numai cu alta cesura dintre cele principale mai cu sama cu *ἐφθημιμερής*, ba este chiaru regula, ca candu *ἐφθημιμερής* este cesur'a principala a versului, atunci cesur'a *κατὰ δέυτερον ἴαμβον* nu poate lipsi. Alta cesura secundara este cesur'a dupa thes'a piciorului alu cincilea. Acest'a este atatu de ne'nsemnata incatu ea sengura niciodata nu poate produce membrarea versului, si se poate intrebuintia numai sub anumite conditiuni, care le vomu vede mai la vale.

Incatu despre mesur'a piciorilorū in trimetrulu iambicu trebuie sa pomenescu, ca in privintia aceasta intrebuintiarea se imparte in trei grupe:

1) Intrebuintiarea metrului iambicu curata, adeca nici nu se lungesce thes'a nici nu se resolve ars'a, cea din

*) Unii metrici nici nu voru sa recunoasca cesur'a *ἐφθημιμερής* de cesura pentru trimetrulu iambicu, fiindca prin aceasta dicu ei, partea a doua a trimetrului devine mai mica decatū cum o pretinde natur'a intrebuintiarii cesurii, si fiindca multe versuri ale acestui metru au numai cesur'a *ἐφθημιμερής*, asia dara sentu siliti sa primiasca unele versuri, ca-su fara cesura. Dar fiindca e cunoscutu, ca ori ce versu mai lungu trebuie sa aiba o cesura si ca poetii latini de doamne au observatu cu acuratetia aceasta regula: de aceea trebuie sa recunoascemu ca in trimetrulu iambicu cesur'a *ἐφθημιμερής* esto cesura si inca de frunte.

urma arsa din versu in sa, ca in toate versurile, fiind ca se afla la finea intregului au pututu fi si scurta, asia dara in locu de iambu $\underline{\quad}$ a pututu sa stea si pyrrhilius $\underline{\quad}$ cu rhytmulu iambicu. Caus'a este, ca silab'a anceps, adeca o silaba, care poate fi sau lunga sau scurta $\underline{\quad}$ si hiatu servescu spre a areta, ca versulu este incheiatu si de sine statatoriu.

2) Intrebuintiarea iambiloru cu admiterea spondeiloru, in sa numai in piciórele fara sociu, asia: $\underline{\quad}$ $\underline{\quad}$ $\underline{\quad}$ $\underline{\quad}$ $\underline{\quad}$ $\underline{\quad}$; admiterea spondeiloru este fórté naturala, adeca: inaintea fiecarii arse principale si a fiecarii arse secundare mai insemnate — precum e ars'a cea d'anteiu a fiecarii dipodii — vocea trebue sa se reculeaga pregatindu-se pentru incordarea, de care are trebuintia in recitarea mai de parte. Aceasta reculegere cade asupra theseloru, care premergu arseloru pomenite. Prin aceasta vrendu nevrendu thesele se lungescu incatava, si de aceea in privinti'a metrica intra spondeulu in loculul iambulului, in sa fara schimbarea rhytmului. Din aceast'a urmeaza, ca la versurile iambice intra spondeulu in piciórele fara, iara la cele trocheice in cele cu sociu. — Aceasta lungime in sa este mai scurta decatu o adeverata sylaba lunga, si mai lunga decatu un'a scurta. Asia dara, daca luamu ca o silaba lunga este 2 more, dupa cum se numesce timpulu necesariu la pronuntiarea unei silabe scurte, atunci lungimea, de care ne e vorba, este numai $1\frac{1}{2}$ mora si se numesce **irationala**.

3) Admiterea arsei lungi in loculul tuturor arseloru scurte; asia dara spondei in toate piciórele.*) In loculul thesei din piclorulu din urma nu s'a pusu nici odata thes'a lunga.

In totu loculul, unde s'au intrebuintiatu spondeu, s'au pututu intrebuintia si acele metre, care prin resolvire se potu nasce din spondeu, in sa cu observarea rhytmului iambicu, asia d. e. din $\underline{\quad}$ s'a facutu spondeu $\underline{\quad}$, din acest'a prin resolvirea arsei $\underline{\quad}$ dactylu, prin resolvirea

*) Fírescu nu in toate versurile in toate piciórele-spondei, precum n'a trebuitu nici in grup'a a dou'a sa fie in toate trei piciórele fara sociu de odata spondei; ci intr'unu versu se afla spondeu intr'unu picioru, intr'altu versu intr'altulu.

thesei si tienerea arsei lungi $\cup\cup\cup$ anapestu, prin resolvirea si a arsei si a thesei $\cup\cup\cup$ proceleusmaticus, si daca resolvim din \cup ars'a se nasce $\cup\cup$ tribrachu. La rezolvire in doua silabe scurte din un'a lunga cu accentu se pune accentu totudeuna pe cea d'anteiu dintre cele scurte, asia dara \cup este egalul $\cup\cup$.

Horatiu in privintia mesurii picioriloru in trimetru iambicu s'a tienutu intr'unele poeme de grup'a cea d'anteiu, intrialtele de a dou'a. A trei'a n'au intrebuintiat'o nicairi.

Trimestrul iambicu l'a intrebuintiatu Horatiu stichicu, adeca asia, ca intreg'a poema sa constea numai din iambi trimetrici in asia numit'a epoda*) a 17-ea. In aceasta poema iambii nu-su pastrati curatu pretutindenea, totusi tare precumpenitori.

Thes'a lunga in loculu celei scurte, adeca admiterea spondeului in locu de iambu s'a concesu in piciorile fara sotiu, asemenea a admisu si resolvirea arsei in piciorile cele patru danteiu, anapestulu in sa in loculu iambului nu s'a admisu nicairi. Spondeu asia dara se afla forte desu in picioru 1, 3, 5, mai alesu in sa in piciorulu alu treilea, asia dara naintea cesurei *πεντημιμερής*; asia d. e. vv. 1, 2, 3, 4, 5, 65, 66, 67, 68. — Asemenea e concesu spondeu in piciorulu alu cincilea, numai catu acolo nu e totdeodata si cesura, d. e. vv. 6, 18, 25, 33, 37 si altele. Din versurile citate pentru spondeu in piciorulu alu cincilea se vede, ca cuventulu insusi din piciorulu alu 5lea este cuventu spondaicu, si ca piciorulu alu sieselea este unu cuventu iambicu. Insa nu numai candu cuventulu este spondaicu se admite spondeu ci si candu silab'a, in care ar trebui sa cada thes'a iambica, este a dou'a silaba din urma a unui cuventu de mai multe silabe, si atunci dicu se'ntrebuintiaza in piciorulu alu cincilea spondeu in locu de iambu, d. e. 55, 59, 63. — Iambu curatu trebue

*) Fiindca epoda insemneaza urmarea unui versu mai scurtu dupa unulu mai lungu, si poeziile lui Horatiu cunoscute sub numele Epodon liber exprima felulu acestu de urmare a versuriloru, iara nu caracteristic'a loru metrica: de aceea versurile din aceasta poema mai corect s'ar numi: iambi, fiindca in toata poem'a urmeaza numai iambi trimetrici unulu dupa altulu.

sa stea in piciorulu alu cincilea: 1) candu thes'a cea scurta a piciorului alu cincilea va cade sa fie silaba cea d'anteti a unui cuventu de patru silabe, cu care inchee versulu d. e. vv. 4, 14, 16, 38 si altele; 2) candu inchee versulu cu unu cuventu de trei silabe, d. e. vv. 3, 5, 7, 9 si altele. De insemnatu suntu vv. 13 si 17, in care se'nfatisiaza regul'a, ca deaca thes'a piciorului alu cincilea este lunga, atunci aceea trebue sa fie unu cuventu de o silaba si sa fie despartita de ars'a piciorului alu patrulea prin cesura. Cam abatatóre dela aceasta regula sentu vv. 12 si 30. In celu din urma cuventulu: nu e de o silaba, in sa prin elisiune se face de o silaba. In celu din urma silab'a cid nici nu e cuventu de o silaba, nici nu e despartitu prin cesura, fiind in sa, ca e partea a dou'a din compusetiunea cuventului intregu, si ca prin elisiune remane de o silaba se poate scusa, in totu casulu in sa facu óresicare abatere.

Incatu despre **resolvirea spondeului** admisu in loculu iambului, e de observatu, ca Horatiu in aceasta poema n'a admisu decatu Dactyli si tribrachi; dactyli firesce din spondei, asia dara din $_ _$ s'a facutu $_ _ _$; iara tribrachi $_ _ _$ s'au facutu din ambi $_ _$, d. e. v. 6 cānīdī. — In v. 12 sunt trei resolviri, adeca in piciorulu 1. dactylu in alu 3lea si alu 4lea tribrachi, vedi si vv. 42, 63, 65, 74 si 78. Peste totu se vede ca chiaru si dactylii si tribrachii i-a admisu Horatiu numai in mesura foarte moderata.

Ce se atinge de **cesura**, apoi mai pretutindenea este cesur'a *πενθημιμερής*. Si *πενθημιμερής* si *εφθημιμερής* de o data se afla in vv. 17 si 33. Intr'amendoua cesur'a principala este *εφθημιμερής*, fiindca dupa thes'a piciorului alu patrulea este punctu, ceea ce dovedesce, ca acolo trebue sa fie pausa. Iara in v. 30. este si *τετραμιμερής* si *εφθημιμερής*, firesce ca *εφθημιμερής* este cesur'a principala.

In aceasta poema a intrebuintiatu Horatiu trimetrulu iambicu acatalecticu, adeca din silabele piciorului din urma nu lipsesce nici un'a, versulu este intregu.

In 81 vv. ale acestei poeme se afla spondeu de 13 ori in p. Iiu, de 56 ori in alu 3lea, de 38 ori in alu 5lea. Resolvirile suntu rari. Dactylu de 3 ori in p. I., odata in alu 3lea; tribrachu de 3 ori

in p. 2lea, odata in alu 3lea, de 2 ori in alu 4lea. Cesur'a numai de 3 ori *ἐφθημιμεσῆς*, incolo totu *πενθημιμεσῆς*. Finea senarului inchee de 47 ori cu o silaba scurta, de 34 ori cu un'a lunga.

Caracterulu trimetrului iambicu este bajocura muscatóre. —

3. Trimetrulu iambicu si dimetrulu iambicu in legatura distichica sau epodica.

$$\begin{array}{cccccccc} \bar{\cup} & \cup & \bar{\cup} & \cup & \bar{\cup} & \cup & \bar{\cup} & \cup \\ \cup & \cup & \cup & \cup & \cup & \cup & \cup & \cup \end{array} \quad \text{trim.}$$

$$\begin{array}{cccccccc} \bar{\cup} & \cup & \bar{\cup} & \cup & \bar{\cup} & \cup & \bar{\cup} & \cup \\ \cup & \cup & \cup & \cup & \cup & \cup & \cup & \cup \end{array} \quad \text{dim.}$$

Intrebuintiarea acestoru doua metre asia, ca dupa trimetru — versu mai lungu — sa urmeze dimetru — versu mai scurtu —, este adeveratulu metru epodicu iambicu.*) Ce se atinge de cesur'a, prepondera *πενθημιμεσῆς* in trimetru, iara dimetru n'are cesura de locu, fiindea e scurtu. Admiterea spondeului si in trimetru si in dimetru destulu de deasa. Resolvirea spondeului forțe moderata, in sa in contr'a regulei iambografiloru se afla si anapestu. Acestu feliu de metru l'a intrebuintiatu Horatiu in epod. 1—10.

In 183 de trimetre e intrebuintiata cesur'a *ἐφθημιμεσῆς* de 11 ori, *πενθημιμεσῆς* de 182 ori. Spondeu se afla in trimetru de 94 ori in piciorulu liu, de 107 ori in alu 3lea, de 95 ori in alu 5lea. In dimetru se afla spondeu de 133 ori in p. liu, de 169 ori in alu 3lea. Resolviri desi peste totu rare, totusi se afla si adeca in trimetru. Dactylu de 6 ori in p. liu, de 2 ori in p. alu 3lea; tribrachu de 8 ori in p. alu 2lea, de 4 ori in alu 3lea; anapestu: de 2 ori in p. liu, de 2 ori in alu cincilea; in dimetru tribrachu odata in p. 2lea (2, 62) si dactylu de 2 ori in p. liu totu in acelasi cuventu (3, 8. 5, 48). In dimetru odata hiatus 5, 100. — Se finesce trimetrulu: de 112 ori cu silaba scurta, 71 ori lunga. Dimetru 121 ori cu silaba scurta, 62 ori cu lunga.

Caracterulu acestui feliu de metru este bajocur'a, ca si la trimetru stichicu, in sa scopulu este, ca bajocur'a sa nimeriasca pe celu atacatu mai amaru si mai iute, de aceea adaugerea dimetrului celui scurtu si repede langa trimetru. Acestu caracteru s'a pastratu in sa numai in

*) Mai la vale vomu vede, ca intre epode se numera si acelea poeme, in care urmarea este tocmai din contra, adeca unde urmeaza unu versu mai lungu dupa unulu mai scurtu.

unele epode, intr'altele se exprima sentire de bucurie, sau durere sau gluma.

4) **Trimetrulu iambicu catalecticu** s'a facutu din celu acatalectu, stergandu-se din acést'a thes'a iambica din finea versului asia, incatu din piciorulu alu sieselea a mai ramasu numai thes'a $\cup \text{---} \cup \text{---} \cup \text{---} \cup \text{---} \cup \text{---} \cup \text{---}$. Rhytmulu iambicu deci dara nu se continua pana'n fine. In privinti'a compusetiunei trim. iamb. catalecticu nu se deosebesce de celu acatalecticu. **Spondei** admisi si aici in picioarele fara sotiu numai catu ca thes'a piciorului alu cincilea ca cea din urma thesa din picioru completu se pastreaza totdeuna scurta. **Cesur'a** ca si in celu acatalectu. **Stichicu** nu-lu intrebuintiaza Horatiu nicairi, ci in legatura cu metre de altu rhytmu, deci dara acolo mai cu deameruntulu.

5) **Metru** trocheicu consta din $\cup \text{---}$ o silaba lunga si un'a scurta, iara rhytmulu lui este decazatoriu, adeca silab'a prima e intonata, iara a dou'a ne'ntonata. Mesurarea se face ca si la versurile iambice, adeca doua picioare trocheice se unescu sub o arsa principala si facu o **dipodie** sau unu **metru** trocheicu $\text{---} \cup \text{---}$. Norme generale pentru metrulu trocheicu suntu urmatórele: 1) fiecare din cele doua arse din dipodie se potu resolvi in doua scurte, 2) thes'a a dou'a, sau cea din urma din dipodie, póte sa fie inlocuita prin un'a lunga, — insa fiind aceea irationala, nu se poate resolvi in doua scurte; — de aici urmeaza, ca spondeu este admisu in toate picioarele cu sotiu, tocmai contrariulu versuriloru iambice; asia dara intr'o dipodie trocheica se potu face urmatórele schimbari:

fara lungimea irationala cu lungimea irationala

$\text{---} \cup \text{---} \cup \text{---}$	$\text{---} \cup \text{---} \text{---}$
$\cup \cup \cup \text{---} \cup$	$\cup \cup \cup \text{---} \text{---}$
$\text{---} \cup \cup \cup \cup$	$\text{---} \cup \cup \cup \text{---}$
$\cup \cup \cup \cup \cup$	$\cup \cup \cup \cup \text{---}$

de aici se vede, ca in piciorulu anteu alu dipodiei trocheice nu póte sta altu picioru — prin resolvire — decatu tribrachu, si accasta cu dreptu cuventu, fiindca thes'a prima din dipodie nu se lungesce, si ca lungimea irationala nu se resolvece in 2 more, din caus'a aretata la iambi.

Pe langa aceste schimbari se mai afla intrebuintiatu

in locu de trocheu si dactylu, in sa asia de raru, incatu nu merita a fi primitu in siema. Intrebuintiarea lui este mai multu volnica, decatu rationala, tocmai ca si a anapestului in iambi.

Pentru dipodica trocheica este anapestulu tocmai asia de intrebuintiatu, precum este dactylulu in dipodica iambica, iara dactylulu tocmai asia de marginitu, precum este in iambi anapestulu.

Nici unu feliu de versuri trocheice nu le-a intrebuintiatu Horatiu stichicu, ci in legatura cu versuri de altu rhytmu, de aceea nu tractamu aici specialu de nici unulu, caci legile generale pentru trochei le-am espusu, si ne marginimu a espune insurile loru speciale acolo, unde i vomu afla intrebuintiati. De altmintrea din acestu feliu de versuri n'a intrebuintiatu, decatu: dimetru catalecticu si versu itifalicu.

6) Dimetru trocheicu catalecticu si trimetru iambicu catalecticu intrebuintiati distichicu in strofe de cate patru versuri, adeca asia, ca dupa dimetrulu trocheicu urmeaza trimetrulu iambicu repetiendu-se de doua ori, se afla la Horatiu od. II., 18. — Mesur'a acestui versu este:

— — — — —
 — — — — —
 — — — — —

Acestu metru se numesce **hipponacteicu**.

In dimetrulu trocheicu trocheii suntu pretutindenea neschimbati. Versulu se finesce de 11 ori cu silaba scurta, de 9 ori cu lunga. In trimetrulu iambicu spondei mai rari decatu in celu acatalecticu. In 20 de versuri se afla thes'a irationala de 16 ori in piciorulu alu 3lea, de 2 ori in p. Iiu, in p. alu 5lea nici odata. Tribraclu numai odata (v. 34). Cesur'a pretutindenea *πενθημιμερής*. 14 versuri se finescu cu silaba lunga, 6 cu scurta.

Caracterulu acestui metru este: in tetrapodiele trocheice usiore si simple, urmate de trimetri iambici se'ntrunescce energi'a cu liniscea interna.

7) Ionici a minore. Insiramu intre metrele genului duplu si ionici a minore, fiindca si in acestu metru intrebuintiatu de Horatiu este totu aceea proportiune intre arsa si thesa, ca si in iambi, in sa in numeru indoitu, adeca in iambi 1:2, in ionici a minore 2:4. — Metrulu loru este — — — — —, iara rhytmulu urcatoriu ca si in iambi. — De

mesuratu se mesura dupa picióre simple, iara nu dupa dipodii ca iambii, caus'a este destulu de evidenta, ca adeca si unu picioru senguru este destulu de greoiu, dar inca doua?

Horatiu a intrebuintiatu acestu metru intr'o singura poema, adeca od. III. 12, si fiindca in aceasta poema ionici suntu pretutindenea pastrati curatu, adeca fara sa admita schimbarile si inlocuirile putincióse prin alte picióre egale in rhytmu cu rhytmulu ionicu — dupa cum se afla acelea intrebuintiate la lyricii greci si chiaru la Catulu —, de aceea me marginescu a spune numai ceea ce privesce arangiarea ioniciloru in poem'a od. III. 12 la Horatiu. Aceasta poema consta din patru strofe, fiecare strofa din 10 ionici a minore. Acesti 10 ionici din fiecare strofa se'mpartu in 2 tetrametre si 1 dimetru. Dreptu temeiu pentru această impartiala servece: anteiu citatiunile celoru vechi despre intrebuintiarea atatu a tetrametrului catu si a dimetrului ionicu a minore; a dou'a silab'a anceps si hiatu, prin care se indegeteaza incheerea unui versu si a rhytmului seu, aici nu se afla de feliu, dovada ca acesti 10 ionici facu fiecare pentru sine unu intregu, adeca fiecare este unu versu de sine statatoriu, cuprindiendu fiecare 10 ionici a minore. Asia dara poem'a intreaga este unu sistemu compusu din 4 unitati, constandu fiecare din 10 ionici, cari se'mpartu in fiecare versu in cate 2 tetrametri si unu dimetru asia:

— — — — —

— — — — —

— — — — — repetinduse de patru ori.

Dupa cele espuse ar putea fi poema intreaga si asia arangiata, ca sa fie o singura strofa din 4 versuri ionice a minore, dar fiindca tetrametrulu si dimetrulu ionicu se afla desu intrebuintiati se da cu socoteal'a, ca si Horatiu au arangiatu acesti 10 ionici din fiecare versu dupa cum am aretatu mai susu.

Caracterulu acestui versu este compatimire si indemnare la actiune resoluta, care se esprima in tactele cele lungi ale rhytmului celui incetu si greoiu in launtrulu caruia se afla iambii cei iuti si energici.

II. Despre metrele simple de genulu rhytmicu dactylicu.

Metru lu dactylicu $\underline{\text{—}}\text{—}\text{—}$ se compune din o silaba lunga si doua scurte. Rhytmulu lui este scazatoriu, adeca silab'a prima este intonata, cele doua urmatóre ne'ntonate. Fiecare picioru face de sine unu metru, asia dara potu dice de o potri va tripodie — dela cuventulu grecescu *πους*, *ποδος* picioru — sau trimetru dactylicu, daca sirulu va fi compusu din trei dactyli.

Dactylii se potu uni in numeru diferitu spre a compune unu versu, celu mai micu numeru este doi, adeca $\underline{\text{—}}\text{—}\text{—}\underline{\text{—}}\text{—}\text{—}$, care se dice dipodie sau dimetru dactylicu, celu mai mare este siese, adeca $\underline{\text{—}}\text{—}\text{—}\underline{\text{—}}\text{—}\text{—}\underline{\text{—}}\text{—}\text{—}\underline{\text{—}}\text{—}\text{—}$ $\underline{\text{—}}\text{—}\text{—}(\text{—})$, care se dice hexametru sau hexapodie dactylicu. — In ficcare versu dactylicu ars'a cea d'anteiu are tonulu principalu. Ars'a totdeuna cade in dactylu pe silab'a cea lunga.

In loculu dactylului se poate pune in principu pretindenea spondeu, fiindca in privinti'a metrica si chiaru si in cea rhytmica — daca spondeu nu este substituitu pentru altu picioru — este egalu dactylului; totusi in praesa s'au pusu margine spondeului, incatu privesce piciorulu alu cincilea, admitandu-lu fórte raru. In finea versului inca póte sta spondeu in loculu dactylului, caci silab'a din fine totdeun'a avea dreptulu de a fi anceps, in sa lungimea aceast'a putea sa fie inlocuita si numai prin o silaba scurta, asia incatu la finea versului dactylicu putea sa stea sau spondeu, sau trocheu. Dovada, ca aceasta lungime este irationala si ca nu e contrasa din cele doua silabe din thesa ale dactylului, ci ca dactylulu in fine este catalecticu in bisyllabum.

Cesurele fiind cunoscute in genere le vomu pomeni numai in versurile senguraticce, unde si de cate ori le intempinamu.

Versuri curatu dactylice se afla la Horatiu in urmatórele forme:

8) Heksametrulu dactylicu si trimetrulu dactylicu catalecticu in syllabam. Compusetiunea acest'a metrica repetita de doua ori asia, incatu se compune o strofa de 4

versuri, se afla intrebuintiata de Horatiu in od. IV. 7. — Asia dara metrulu acestui versu este urmatoriulu:

— — — — — | — — — — —
 — — — — —

si se numesce **metrulu archilochicu I.**

In 14 heksametri se afla spondeulu de 12 ori in piciorulu alu 4-lea, de 7 ori in alu 3lea, de 4 ori in alu 2lea si de 6 ori in celu Iiu, nici odata in alu 5lea. Versulu se finesce de 10 ori cu spondeu, de 4 ori cu trocheu. Cesur'a pretutindenea *πενθημιμερής*. Tripodi'a este pretutindenea curatu dactylica.

In caracterulu metrului acestuia se exprima miscare moderata si unu feliu de intristare. Cursulu celu liniscitu alu heksametrului trece in dipodii catalectice, in care exprima descuragiare, d. e. in od. IV. 7. descrierea reinvierii naturii e predomnita de idea peririi genului omenescu.

9) **Heksametrulu dactylicu si tetrametrulu (tetrapodica) dactylicu.** Metrulu este celu urmatoriu:

— — — — — | — — — — — | — — — — —
 — — — — — | — — — — —

Acestu metru l'a intrebuintiatu Horatiu distichicu: Od. I. 7. si 28. repetindu-lu de 2 ori si formandu astfelu strofe de cate patru versuri. Afara de acestea in Epod. 12. iara distichicu, repetindu-se aceste distiche in epod'a intreaga. Acestu metru se numesce **alemanicu.**

In 47 de hecametre se afla spondeu de 29 ori in piciorulu alu 4lea, de 29 ori in alu 3lea, de 26 ori in alu 2lea, de 17 ori in celu d'anteiu; in piciorulu alu 5lea se afla numai odata (I. 28, 21). Sfer-situl versului de 28 ori cu spondeu, de 19 ori cu trocheu. Cesur'a: de 43 ori *πενθημιμερής*, de 4 ori *εφθημιμερής*. In tetamtru se afla spondeu de 16 ori in p. alu 2lea, de 9 ori in celu Iiu si odata (I. 18, 2) in alu 3lea. Finca de 32 ori in spondeu, de 15 ori trocheu. Hiatu odata si acolo in arsa (I. 28, 24). In tetrametrulu din epoda se afla spondeu numai de 3 ori in p. alu 2lea.

Caracterulu metrului ca si celu de mai nainte, in sa mai puternicu.

III. Metrele compuse din genulu celu simplu si din celu duplu, adeca din dactyli si iambi sau trochei.

Prin aceea, ca s'au intrebuintiatu lungimea irationala, care dupacum am disu este mai lunga decatu o silaba scurta si mai scurta decatu o silaba adeveratu lunga, adeca de 2 more, prin aceea dicu, s'a mijlocitu legatur'a

intre metrele de genulu rhythmicu dactylicu si celu de genulu rhythmicu trocheicu sau iambicu.

Cea d'anteiu forma de a lega aceste rythme de doua genuri a fostu esterna adeca aceea, ca s'au intrebuintiatu versuri dactyliche si trocheice in aceeași strofa, in sa fiecare versu cu metrulu seu propriu. Adesea s'au intrebuintiatu in felinlu acest'a chiaru si in acelasi versu, in sa nu amestecati dactyli si trochei, ci unite unu siru dactylicu cu unulu trocheicu asia, incatu amendoua facu unu versu, asiadara puse unulu langa altulu, de e. $\text{—} \cup \text{—} \cup \text{—} \cup$
 $\cup \cup \cup \cup \cup \cup \cup \cup$. Aici este unita o tetrapodie dactylicha cu o tripodie trocheica intracelasi versu. Aceste versuri le numimu versuri asynartetice, — dela cuventulu grecescu ἀσυνάρτητα, — fiindca nu se mesura totu cu aceeași mesura si nu stau in nici o legatura unele cu altele.

De esecutatu s'a esecutatu acestu principu de a uni dactyli cu trochei sau iambi in acele versuri, in care dactylu si trochei suntu intrebuintiatu amestecati intr'acelasi versu, d. e. $\text{—} \cup \text{—} \cup \cup \cup \cup \cup \cup$; in acestu siru suntu doua dipodii trocheice si in mijloculu loru unu dactylu.

Noi impartimu acestu felu de metre in doua clase generale, adeca:

a) Versuri dactylo-iambice sau dactylo-trocheice.

Sub acestu felu de metru intielegemu acele versuri dactyliche, langa care se adauge unu versu trocheicu sau iambicu, fie ca sa formeze o strofa, sau numai unu versu. Spre lamurirea si mai chiara tractamu:

aa) **Versurile dactylo-iambice.** Din aceste formatiuni a intrebuintiatu Horatiu:

10) heksametrulu dactylicu si dimetrulu iambicu. Acestu metru se afla intrebuintiatu distichicu in:

Epod 14. si 15. $\text{—} \cup \text{—} \cup \text{—} \cup \text{—} \cup \text{—} \cup \text{—} \cup \text{—} \cup \text{—} \cup$
 $\cup \cup \cup \cup \cup \cup$
($\cup \cup \cup$)

si se numesce metrulu pythiambicu I.

Dactylu observeaza regula generala a dactyliloru si iambii cea a iambiloru, si adeca:

In 20 de hecsetre se afla spondeu de 17 ori in p. alu 4lea, de 17 ori in alu 3lea, de 9 ori in alu 2lea si de 8 ori in celu 1iu. Cetur'a de 19 ori περιθ. si odata (XV, 9) κατὰ τρ. τρ., cu tóte ca totu

in acelasi versu se afla si alte cesuri, inasa mai secundare. Finea versurilor de 15 ori cu spondei, de 5 ori cu trochei. In 20 de dimetri iambici se afla spondeu de 13 ori in p. Iiu, de 17 ori in p. alu 3lea. Din resolviri se afla numai odata dactylulu in p. Iiu. — Finea versului de 4 ori cu silaba lunga, de 16 ori cu silaba scurta.

Caracterulu acestui metru se exprima mai cu sama in iambulu celu scurtu si iute, caci elu intrerupe cursulu celu liniscitu alu dactyliloru si da metrului intregu espre-siunea de emotiune si chiaru patima. Vedi Epod. XV. mai cu sama.

11) Hecsametrulu dactylicu si trimetrulu iambicu. Acestu metru consta din intrebuintiarea unui hec-sametu dactylicu, dupa care se repetiesce unu trimetru iambicu pana'n finea poemei. Se afla la Horatiu in:

Epod. XVI. $\bar{u} \bar{u} \bar{u} \bar{u} \bar{u} \bar{u} \parallel \bar{u} \bar{u} \parallel \bar{u} \bar{u} \bar{u} \bar{u} \bar{u} \bar{u}$
 $(\bar{u} \bar{u} \bar{u}) \bar{u} \bar{u} \bar{u} \bar{u} \bar{u} \bar{u} \parallel \bar{u} \bar{u} \bar{u} \bar{u} \bar{u}$

si se numesce **metrulu pythiambicu II.**

Regulele generale ale dactyliloru resp. iambiloru suntu si aici observate, si adeca:

In 33 hecсамetre se afla spondeu de 20 ori in p. alu 4lea, de 18 ori in alu 3lea, de 15 ori in alu 2lea, de 9 ori in celu Iiu, in alu 5lea de 2 ori. Cesur'a π. pretutindenea, afara de v. 21 *iqθ*. In 33 de trimetre iambice spondeu numai o data in p. Iiu, si odata in p. 6lea, nici odata in alu cincilea. Cesur'a numai odata *iqθ*, incolo totu π.

Caracterulu metrului acestuia este liniscitu si de o potriua. Aceast'a se exprima in cele 3 parti egale, in care se poate respica distichulu intregu. Adeca luandu dactylulu, ca e compusu din 2 trimetri dactylici, catra care se alatura unu trimetru iambicu.

12) Trimetrulu iambicu acatalectu in versulu anteu, in versulu alu doilea trimetrulu dactylicu catalecticu si dimetru iambicu acatalectu. Acestu metru l'a intrebuintiatu Horatiu distichicu si adeca in:

Epod. XI. $\bar{u} \bar{u} \bar{u} \bar{u} \bar{u} \bar{u} \parallel \bar{u} \bar{u} \parallel \bar{u} \bar{u} \bar{u} \bar{u}$
 $(\bar{u} \bar{u} \bar{u}) \bar{u} \bar{u} \bar{u} \bar{u} \bar{u} \parallel \bar{u} \bar{u} \bar{u} \bar{u} \bar{u}$

In acestu metru, precum si in celu urmatoriu s'a desvoltatu foarte tare principiulu de a uni versuri de genulu duplu cu cele de genulu simplu. Totu distichulu este compusu din trei siruri, dintre care doua suntu unite intr'unu versu. Dar cu toata intr'unirea loru, totusi fiecare

din aceste trei siruri face unu intregu, dovada caracteristicile specifice ale unui versu de sine statatoriu, adeca silaba anceps si hiatu; afara de aceast'a cesur'a nu lipsesce nicairi intre aceste trei siruri.

Acestu metru se numesce: **metrulu archilochicu III.**

In aceasta epoda se afla in trimetrulu iambicu, adeca in sirulu primu in 14 versuri de 8 ori syllaba anceps, sirulu alu doilea se desparte de alu treilea de trei ori prin syll. anceps, de 2 ori prin hiatu. — In 14 trimetri se afla spondeu de 9 ori in p. alu 5lea, de 9 ori in alu 3lea, de 10 ori in celu 1-iu; din resolviri se afla in p. Iiu odata tribrach, si in alu 5lea odata anapestu. Cesur'a pretutindenea π . afara de versu 15, unde este $\epsilon\varphi\theta$. — In trimetrulu dactyl. catal. dactylii pretutindenii pastrati. — In dimetrulu iamb. in piciorulu alu treilea de regula spondeu; cacii lipsesce numai in v. 26. In p. Iiu se afla de 9 ori. Finea de 10 ori silaba scurta si de 4 lunga.

Caracterulu acestui metru se determina mai cu sama prin versulu alu doilea. Sirurile cele scurte ale trimetrului iambicu, pe langa aceste pauzele cele multe, provenite din cesura, syllaba anceps, si hiatu dau metrului intregu o espresiune môle plina de vaete. Acestui caracteru corespunde si cuprinsulu poesiei, in care se exprima desपरare.

13) Heksametrulu iambicu in versulu anteuu, in alu doilea trimetru dactylicu catalecticu si dimetru iambicu acatalectu. Si acestu metru l'a intrebuintiatu Horatiu distichicu sau epodicu, si adeca in:

Epod. 13. $\underline{\text{—}} \underline{\text{—}} \underline{\text{—}} \underline{\text{—}} \underline{\text{—}} \underline{\text{—}} || \underline{\text{—}} \underline{\text{—}} || \underline{\text{—}} \underline{\text{—}} \underline{\text{—}} \underline{\text{—}} \underline{\text{—}}$
 $\text{—} \text{—} \text{—} \text{—} \text{—} || \text{—} \text{—} \text{—} \text{—} \text{—}$

In 9 hecsetre spondeu de 7 in p. alu 4lea, de 5 ori in alu 3lea, de 4 ori in alu doilea, de 2 ori in celu Iiu, si odata in p. alu 5lea. Cesur'a afara de versu 3, — unde se afla $\epsilon\varphi\theta$. — pretutindenea π . Finea pretutindenea lunga. In dimetrulu iambicu spondeu in p. alu 3lea pretutindenea afara de v. 17 si in p. Iiu de 6 ori. — Trimetrulu dactylicu cu dactyli curati. — Trei siruri compunu si acestu metru, ca si pe celu precedentu; sirulu alu doilea despartitu de alu 3lea de 3 ori prin syllaba anceps. Trimetru dactylicu se sfersiesce de 4 ori cu silaba scurta. Intre sirulu Iiu si alu 2lea de doua ori hiatu.

Caracterulu versului liniscitu la inceputu, intreruptu apoi prin iambii cei iuti si répedi, dar iar se'ntóree la caracterulu din inceputu. Cuprinsulu poesiei corespunde acestui metru, cacii provocarea de a se folosi de aceasta

viatia, inchee cu motivarea cea liniscita, ca ne asteapta mórtea.

bb) **Versurile dactylo-trocheo-iambice.** Fiindca Horatiu n'a intrebuintiatu in nici o poema din versurile synartetice numai dactyli cu trochei, nici stroficu, nici distichicu, ci a intrebuintiatu numai versulu trocheicu numitu: **itifalicu** $\underline{\text{u}}\text{—}\underline{\text{u}}\text{—}\underline{\text{u}}\text{—}\underline{\text{u}}\text{—}$ ca adausu langa dactyli in acelasi versu, de aceea nu poate fi verb'a nicairi numai de versuri dactylo-trochei; ci fiindca versurile senguratice compuse din dactyli si trochei, au mai intrebuintiatu si alte versuri sau de rhytmulu dactylicu sau de celu iambicu spre a esprima poem'a intrega: de aceea nici n'am pomenitu numai de versuri dactylo-trocheice, ci le-am pomenitu deodata cu acelea, cu care se afla intrebuintiate intr'o poema intrega.

14) **Tetrametru dactylicu acatalectu cu versulu itifalicu in versulu anteiu, in versulu alu 2lea trimetrulu iambicu catalectu.** Acestu metru l'a intrebuintiatu Horatiu distichicu, repetindu fiecare distichu de doua ori si formandu astfelu strofe de cate 4 versuri in:

Od. I. 4. $\underline{\text{u}}\text{—}\underline{\text{u}}\text{—}\underline{\text{u}}\text{—}\underline{\text{u}}\text{—}\underline{\text{u}}\text{—}\underline{\text{u}}\text{—}\underline{\text{u}}\text{—}\underline{\text{u}}\text{—}\underline{\text{u}}\text{—}\underline{\text{u}}\text{—}\underline{\text{u}}\text{—}\underline{\text{u}}\text{—}\underline{\text{u}}\text{—}\underline{\text{u}}\text{—}\underline{\text{u}}\text{—}$
 $\underline{\text{u}}\text{—}\underline{\text{u}}\text{—}\underline{\text{u}}\text{—}\underline{\text{u}}\text{—}\underline{\text{u}}\text{—}\underline{\text{u}}\text{—}\underline{\text{u}}\text{—}\underline{\text{u}}\text{—}\underline{\text{u}}\text{—}\underline{\text{u}}\text{—}\underline{\text{u}}\text{—}\underline{\text{u}}\text{—}$

Acestu metru se numesce: **metrulu archilochicu IV.**

Tetrapodi'a dactylica are in 10 vv. spondeu: de 8 ori in p. alu 3lea, de 4 ori in alu doilea, de 2 ori in celu 1iu. Piciorulu alu patrulea totdeauna dactylicu. Numai dactyli in tóte piciórele se afla in v. 9. — In versulu itifalicu piciorulu alu 2lea nu poate fi spondeu; se sfersiesce de 7 ori cu silaba lunga, de 3 ori cu scurta. — In trimetrulu iamb. catal. in piciorulu alu 3lea pretutindenea spondeu, in celu primu de 9 ori. Silab'a finala pretutindenea lunga. Cesur'a pretutindenea π .

Characterulu metrului se esprima mai cu sama in versulu itifalicu, carele prin iutial'a sa arata unu ce saritoriu, nestatornicu, iara prin trimetrulu iambicu catal. o nepasare. Iata primavar'a dice poetulu, folosescete iute de dens'a, pentruca curendu va trece, si atunci au trecutu si placerile vietii.

b) Versuri logaedice.

Sub numirea de versuri logaedice intielegemu acele versuri, care constan din dactyli si trochei asia, ca, sau continua mai multe picióre trocheice piciorulu dactylicu,

d. e. — — — — — si atunci se numesce logaedice κατ' ἐξοχήν, sau continue piciorulu dactylicu mai multe picioré trocheice si atunci se numescu antilogaedice.

Caus'a, ca s'a pututu uni dactyli, ca picioré de 4 more, cu trochei ca picioré de 3 more, zace in intrebuintiarea arsei irationale, carea intrebuintandu-se astfelu s'a socotitu de $1\frac{1}{2}$ mora, iara thes'a cea danteiu din acelasi dactylu numai de $\frac{1}{2}$ mora, asia incatu dactylulu cu arsa irationala a constatu numai din 3 more, si n'a conturbatu de felu rhytmulu trocheicu, carele este celu principalu in acestu felu de versuri.

Cea mai simpla forma de versuri logaedice este aceea, in care dupa unu dactylu urmeaza doi trochei — — — — — — — asia dara dactylulu in loculu celu d'anteiu. Dactylulu insa poate sa stea si in loculu alu doilea — — — — — asia incatu unu trocheu sa-i premergea si altulu sa-i urmeze. In casulu d'anteiu versulu se poate mesura si choriambicu adeca — — — — — dupa unu choriambu urmeaza o dipodie iambica catalectica; totu aceasta mesurare se poate aplica, candu dactylului i va premerge unu trocheu si dupa elu voru urma doi, d. e. — — — — — . Pentru casulu acest'a, adeca candu premerge dactylului unu trocheu — fie mesur'a logaedica sau iambica — trocheulu ce premerge se socotesce de anacrusa sau basa si ca atare poate sa aiba diverse modulatiuni, adeca poate sa fie — — , asia dara: sau trocheu, sau spondeu, sau iambu, sau pirrhiiu; caus'a acestei libertati este, ca bas'a nu se tiene de rhytmulu versului, in a caruia frunte se pune, ci este unu felu de recitativu.

De si se poate mesura fiecare versu logaedicu si dupa metrulu iambicu, totusi, fiindca de o parte mesurarea aceasta iambica cu ajutorulu anacrusei se poate reduce la mesurarea adeverata logaedica, de alta parte rhytmulu curatu logaedicu este si mai chiaru si mai usioru de intielesu, ne vomu tiene in cele urmatóre de mesur'a logaedica.

Cea mai scurta forma logaedica ar fi versulu adonicu, adeca — — — — — unu dactylu si unu trocheu, dar fiindca aceasta forma poate representa o dipodie dactylica catalectica in bisyllabum, de aceea n'o insiramu intre versurile logaedice, si dicemu, ca monopodii si dipodii de versuri logaedice nu esista. Ele se intr'unescu numai in tripodii, tetrapodii si pentapodii, incatu privesce pe Horatiu.

Tripodii: Tripodicu se unescu versurile logaedice asia, ca dupa unu dactylu urmeaza doi trochei $\underline{\text{u}}\underline{\text{u}}\underline{\text{u}}\underline{\text{u}}\underline{\text{u}}\underline{\text{u}}$, sau dactylulu se afla intre doi trochei $\underline{\text{u}}\underline{\text{u}}\underline{\text{u}}\underline{\text{u}}\underline{\text{u}}\underline{\text{u}}$. Aceste intr'uniri le numimu **pherecratei**, si adeca sirulu logaedicu tripodicu, in carele sta dactylulu in piciorulu anteiu ilu numimu **pherecrateu 1iu**, iara pre acela, in care se afla dactylulu in piciorulu alu doilea ilu numimu **pherecrateu 2lea**.

Cei vechi au datu numirea de pherecrateu numai aceluor tripodii logaedice, in care se afla dactylulu in piciorulu alu doilea, iara tripodii cu dactylulu in piciorulu anteiu le numiau versuri aristofanice.

Aceste versuri pherecrateice le intrebuintiaza Horatiu si catalectice si acatalecte, nici o poema insa nu e compusa sau numai din pherecrateu 1iu sau numai din pherecrateulu 2lea — nici catalecticu, nici acatalectu —, ci se afla intrebuintiati sau amendoi pheretratei uniti intr'unu versu, sau cate unulu din amendoi ca versu alu unei strofe, ca **colon**. Aceast'a vomu vede-o in strofele sen-gurate.

Piciorulu celu d'anteiu din pherecrateu alu 2lea ilu intrebuintiaza Horatiu totdeauna ca spondeu. Sfersitul ver-sului pherecrateicu in 51 vv. este lungu de 43 ori, scurtu numai de 8 ori.

Acum ar urma sa aretamu poemele compuse din strofe, care in versurile loru au de metru principalu aceste tri-podii logaedice. Fiind insa, ca unele din aceste strofe nu suntu compuse numai din versuri constatatore din tripodii, ci contienu si versuri logaedice tetrapodice de o parte, iara de alta parte nici in versurile logaedice tetrapodice sengure nu se afla scrisa nici o poema, de aceea pome-nescu aici si de

Tetrapodii. Tetrapodicu se unescu versurile logaedice astfelu, ca trei trochei si unu dactylu facu unu siru sau versu, si adeca sau urmeaza dupa unu dactylu trei trochei $\underline{\text{u}}\underline{\text{u}}\underline{\text{u}}\underline{\text{u}}\underline{\text{u}}\underline{\text{u}}$, si acestu versu se numesce **glyconeu 1iu**, sau sta dactylulu in piciorulu alu doilea premergându-i unu trocheu $\underline{\text{u}}\underline{\text{u}}\underline{\text{u}}\underline{\text{u}}\underline{\text{u}}\underline{\text{u}}$, si acestu versu se numesce **glyconeu alu 2lea**, sau se afla dactylulu in piciorulu alu treilea $\underline{\text{u}}\underline{\text{u}}\underline{\text{u}}\underline{\text{u}}\underline{\text{u}}\underline{\text{u}}$ si atunci se numesce **glyconeu alu 3lea**.

Cei vechi numiau cu numele glyconeu numai acelu versu logae-dicu tetrapodicu, carele avea dactylulu in piciorulu alu doilea.

Versurile pherecrateice s'au intrebuintiatu in strofe parte numai ele unite intre sine, parte ele unite intre sine si totdeodata si cu versurile glyconeice.

aa) Strofe compuse numai din versurile pherecrateice.

15) **Metrlu asclepiadeicu anteu — Asclepiadeum I.** Pherecrateu alu 2lea catalecticu si pherecrateu liu catalecticu se unescu si facu unu versu $\text{''- ' - u - u - u - u - u - u}$, numitu versulu asclepiadeicu. Patru versuri de acestea urmandu stichicu unulu dupa altulu facu o strofa. Versulu asclepiadeicu stichicu si stroficu — de cate 4 versuri — se afla la Horatiu in trei poeme; Od. I, 1. III, 30, IV, 8.

De insemnatu este, ca in locul trocheului din piciorulu anteu in pherecrateu alu doilea Horatiu intrebuintiaza regulatu spondeu. Cesur'a se afla regulatu dupa pherecrateu alu doilea. Inaintea cesurii se afla adesea cate unu cuventu monosilabu, totdeuna in sa silaba lunga. Versulu se finesce in 461 de versuri de 258 de ori cu silaba lunga, de 203 ori cu silaba scurta.

Caracterulu versului asclepiadeicu se produce mai cu sama prin intalnirea arsei trocheice, cu care finesce pherecrateu alu doilea, si a celei dactylice, cu care incepe pherecrateu anteu. Elu esprima seriositate plina de emotiune. Si cuprinsulu poemeloru exprimate in acestu metru are mare asemenare cu acestu caracteru..

bb) Strofe compuse din versuri pherecrateice si glyconeice.

16) **Metrlu asclepiadeicu alu doilea. — Asclepiadeum II.** In versulu celu anteu glyconeu alu doilea catalecticu, iara in alu doilea versu, versulu asclepiadeicu. Asia dara versulu glyconeu alu doilea cu versulu asclepiadeicu suntu intrebuintiatu distichicu, acestu distichon se repetiesce de doua ori si formeaza astfelu strofe de cate patru versuri, dupa cum urmeaza:

$\text{''- ' - u - u - u - u - u - u}$
 $\text{''- ' - u - u - u - u - u - u}$ } bis

In acestu metru a scrisu Horatiu urmatórele ode: I, 3, 13, 19, 36. III, 9, 15, 19, 24, 25, 28. IV, 1, 3.

Versulu asclepiadeicu si aici ca mai susu. Versulu glyconeicu inca are la Horatiu bas'a spondeica. Cesura n'are de feliu.

Versulu glyconeicu da acestui metru prin miscarea sa cea usióra si eleganta, caracterulu de emotiune mai infocata. Acestui caracteru corespunde si cuprinsulu poemelor scrise in acestu metru, exprimendu-se intr'unele bucurie mare si voie buna, intr'altele manie grozava si duiosie.

17) **Metru lu asclepiadeicu alu treilea — Asclepiadeum III.** Acestu metru este intrebuintiatu in strofe de cate 4 versuri asia, ca in cele trei versuri d'anteiu urmeaza trei versuri asclepiadeice stichicu unulu dupa altulu, iara in versulu alu patrulea. carele incheie strofa, seafia glyconeulu alu doilea catalecticu. Versulu glyconeicu nu s'au unitu nici odata cu celu asclepiadeicu alu treilea intr'unu intregu. Hiatu se afla intre amendoua numai Od. II. 12, 27. Strofa are urmatoarea forma metrica:

— — — — — | — — — — —
— — — — — | — — — — —
— — — — — | — — — — —
— — — — — | — — — — —

BCU Cluj / Central University Library Cluj

In acestu metru a compusu Horatiu Od. I, 6, 15, 24, 33. II, 12. III, 10, 16. IV, 5, 12.

In privinti'a basei si a cesurei ca celu precedentu.

Caracterulu versului exprima in asclepiadei seriozitate, iara in versulu glyconeicu viatia, intetire. De aceea se si intrebuintiaza spre a exprima admonitiune deosebita in privinti'a observatiuniloru, facute mai nainte cu intielepciune si in linisce, vedi cuprinsulu poemelor citate.

18) **Metru lu asclepiadeicu alu patrulea — Asclepiadeum IV.** Acestu metru este intrebuintiatu in strofe de cate 4 versuri si se compune din doua versuri asclepiadeice, in cele doua versuri d'anteiu, versulu alu treilea consta din phecrcateu alu 2lea acatalectu, iara versulu alu patrulea din glyconeu alu 2lea catalecticu.

— — — — — | — — — — —
— — — — — | — — — — —
— — — — —
— — — — —

In acestu metru suntu scrise urmatórele ode: I, 5, 14, 21, 23. III, 7, 13. IV, 13.

Bas'a si cesur'a ca in celu precedentu.

Caracterulu metrului este ca si in celu precedentu, numai catu versulu pherecrateicu da intregului o vioiciune si mai mare.

Totu de versurile logaedice tripodice se tiene si

19) metrulu asclepiadeicu celu mare — *Asclepiadeum maius*. Acestu versu se deosebesce de versulu asclepiadeicu I. prin aceea, ca la mijloculu asclepiadeului I. intre amendoi pherecrateii se vîra o dipodie dactylica catalectica in syllabam:

— — — — — ‖ — — — — ‖ — — — — —
 Hor. Od. I, 11, 18. IV, 10.

Incatu pentru esplicarea acestui versu trebuie purcesu dela pherecrateu I. catalecticu; acestuia i s'a prepusu anteu o dipodie dactylica catalectica si astfelu s'au creatu unu versu de sine statatoriu, carele in sa la latini nu s'au intrebuintiatu senguru, ci numai cu prepunerea pherecrateului alu doilea catalecticu.

Cesur'a s'a intrebuintiatu si dupa pherecrateu alu doilea si dupa dipodia dactylica. Bas'a pretutindenea spondeica. Pherecrateu alu 2lea si dipodia dactylica finescu totdeauna cu silaba lunga; pherecrateu Iiu de 17 ori cu lunga, de 15 ori cu scurta.

Acestu metru l'a intrebuintiatu Horatiu stichicu in strofe de cate 4 versuri.

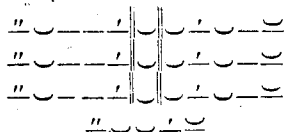
Caracterulu versului este energicu. Aceasta energie se esprima in intelnirea cea deasa a arseloru. Potrivitu cu acestu caracteru alu metrului este si cuprinsulu poemeloru scrise in acela.

20) Versulu celu mare sapphicu. — *Sapphicum maius*. Pana aici am vezutu ca versurile glyconeice s'au intrebuintiatu in legatura cu cele pherecrateice numai ca colon, adeca ca parti intregitóre ale unei strofe, ca versuri de sine statatóre ale acelia. Versurile glyconeice in sa se potu intrebuintia in legatura cu cele pherecrateice si ca parte intregitóre ale aceluasi versu. Asia d. e. se unesce glyconculu alu treilea catalecticu cu pherecrateulu anteu acatalectu — — — — — ‖ — — — — — si acestu versu se numesce versulu celu mare sapphicu. Acestu versu nu l'a intrebuintiatu Horatiu decatu numai distichicu cu pherecrateulu anteu acatalectu, si adeca in versulu primu

cc) Strofe in care glyconeii suntu metrulu precumpenitoriu.

Din versulu sapphicu celu micu s'au compusu:

21) **Strofa sapphica.** Aceasta strofa consta din 4 versuri, si adeca cele trei versuri d'anteiu constau din cate unu versu micu sapphicu, alu patrulea consta din versulu adonicu:



Se afla intrebuintiata la Horatiu in urmatórele ode:

I. 2, 10, 12, 20, 22, 25, 30, 32, 38.

II. 2, 4, 6, 8, 10, 16.

III. 8, 11, 14, 18, 20, 22, 27,

IV. 2, 6, 11 si Carmen Seculare.

Versulu adonicu isi are numele dela eschematiunea ω τὸν Ἀδωνος = Bietulu Adonis, carea se intrebuintia in hymnele compuse in onórea acestui Adonis dupa moarte-i 'si au tocmai metrulu aretatu.

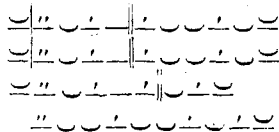
Versurile senguratice nu stau in continuitate rhytmica unulu cu altulu, nu se deosebescu deci dara de versurile stichice, dovada despre acést'a este, ca hiatu si silab'a anceps se potu intrebuintia la finea fiecarui versu din strofa. Unirea intre strofele senguratice se mijlocesce prin repetirea versului adonicu la finea fiecarea. — Ce se atinge de **cesura** se afla *πενθημιμερής* in 615 vv. de 517 ori, de 48 ori *κατὰ τρίτον τροχαίον* — in numerulu din urma suntu socotite si casurile, unde sta conj. que nainte de cesura. — Cesur'a *κατὰ τρ. τρ.* se afla mai cu sama in cartea a patra a odoloru si in carmen seculare, in cartea a treia nu se afla nici un'a, in cea d'anteiu si a dou'a numai de 7 ori. — Daca se afla nainte de cesura unu cuventu monosilabu, atunci acestuia trebuie sa-i premearga altu cuventu monosilabu. — In privinti'a aceast'a e de insemnatu, ca si unu cuventu, carele prin elisiune devine monosilabu, are locu in aceasta regula, precum nu impedece elisiunea nici cesur'a. — In privinti'a admiterii spondeiloru e de insemnatu, ca trocheulu primu din dipodia prima e pastratu pretutindenea, iara alu doilea totu din aceea dipodie este pretutindenea intocmitu cu spondeu din caus'a aretata la versulu celu mare sapphicu (in fine). — Sfersitul dipodiei a dou'a din pentapodia logaedica este lungu de 406 ori, iara scurtu de 209 ori in 615 vv. — Cumca versurile din strofa stau in legatura strensa unulu cu altulu in privinti'a inticlesului dovedescu elisiunile, care se facu in finea multoru versuri cu vocal'a versului urmatoriu, precum si conjunctiunile si prepositiunile, care aflandu-se in finea unui versu precedentu suntu despartite de sub-

stautivele lor aflătoare în celalaltu versu (vedi Od. II, 2, 18. 16, 34. IV, 2, 23. C. § 47. elisiune), (Od. II, 6. vv. 1 si 2. 16, 37. III. 11 v. 5. 27, v. 22. 29 si 46' conj. III, 8 v. 3. IV, 6 v. 11. petp. Ruperia cuventului prin rhytmu se afla Od. I, 2 v. 19. 25 v. 11, II, 16, 7.) Versulu adonicu se sfersesce de 123 de ori cu silaba lunga, de 82 ori cu scurta.

Trocheii, cari precumpenescu în acestu metru, esprima moderatiune si linisce; aceasta linisce se intrerupe prin elementulu aducatoriu de viatia alu versului adonicu. Asia dara strofa sapphica esprima o simtire emotionata, care nici odata nu trece peste mesura în foculu seu, ci pastreaza óresicare moderatiune si ecutate. Acestu caracteru se esprima mai în toate odele lui Horatiu scrise în acestu metru.

Din versulu alcaicu s'a compusu

21) **Strofa alcaica.** Aceasta consta din 4 versuri; cele doua d'anteiu suntu versuri alcaice; alu treilea se compune din unu dimetru iambicu hypercatalectu; alu patrulea versu este iarasi logaedicu, adeca versulu adonicu duplu, inasa nu unulu langa altulu, ci amestecati într'unu versu asia, ca dupa doi dactyli urmeaza doi trochei, asia dara versulu din urma este unu *λογαιοδικὸν πρὸς δυοῖν*. Siem'a versului este cea urmatóre:



În acestu metru a scrisu Horatiu proportionalminte cele mai multe ode, si adeca:

- I. 9, 16, 17, 26, 27, 29, 31, 34, 35, 37.
- II. 1, 3, 5, 7, 9, 11, 13, 14, 15, 17, 19, 20.
- III. 1, 2, 3, 4, 5, 6, 17, 21, 23, 26, 29.
- IV. 4, 9, 14, 15.

În privinti'a anacrusei, a admitterii spondeiloru ei a cesurii statorcesce Horatiu si aici reguli anumite, si adeca anacrus'a în versurile alcaice este în 634 de versuri numai de 17 ori scurta, incolo totu lunga. Trocheu alu doilea din dipodia prima a acestui versu e pretutindenea inlocuitu cu spondeu, iara unde se pare a fi abatero, acolo tecstu nu este siguru. Finca versului de 319 ori în silaba lunga, de 315 ori în scurta. Cesur'a pretutindenea dupa dipodia trocheica, asia dara naintea arsei a treia; abaterile, care se afla, suntu conditonate parte prin nesiguritatea tecstului, parte prin cuvinto compuse. Legea acea, ca daca se afla nainte de cesura unu cuventu monosilabu,

si acest'a trebuie sa fie precedatu de altulu monosilabu, in mai multe casuri este observata, decat u calcata. In versulu alu treilea, care se poate privi si de dipodie trocheica cu anacrusa, cesur'a ordinara este cea dupa ars'a a treia, sau dupa ars'a cea d'anteiu din dipodia a dou'a (hypercatalecta). Adese ori in sa se afla si cesur'a dupa thes'a a treia si chiaru si dupa a dou'a, ceste din urma in unele locuri ca cesura principala, intr'altele ca secundara in legatura cu alt'a principala. Dupa thes'a a treia se afla cesur'a de regula, candu urmeaza in silab'a a siesea unu cuventu monosilabu, si atunci totdeun'a cu cesur'a principala dupa ars'a a treia. — Cesur'a dupa ars'a a treia se afla in 317 vv. de 280 ori. Dupa thes'a a treia in legatura cu cea dupa ars'a a treia de 42 ori. Ca cesura principala se afla cesur'a dupa thes'a a treia de 11 ori. — Dupa ars'a a dou'a se afla cesur'a parte ca arsa principala, parte ca secundara de 59 ori mai cu sama in cartea a III. si a IV. a odeloru, si aceast'a candu este precedata de unu cuventu monosilabu; in feliulu acest'a se afla de 47 ori. — Spondeu in loculu iambului se afla in dimetrulu iambicu de 307 ori in piciorulu Iiu, iara in piciorulu alu treilea pretutindenea; sfersitul versului de 205 ori lungu, de 112 ori scurtu.

Versulu logaedicu alu patrulea se fincece de 209 ori cu silaba lunga, de 108 ori cu silaba scurta.

BCU Cluj / Central University Library Cluj
I. Lengern,
profesoru gimnasialu.

B.

Sciri scolastice.

1. Planulu de prelegere.

Obiectele de institutiune dupre classi.

CLASSEA I.

22 ore pre septemana.

Religiunea 2 ore. Au invatiatu din Catechismulu bogatu dela I - IX. incheiatura.

Latin'a 6 ore. Li s'a propusu partea formaria cea regularia dupre G. J. Munteanu, si s'a essercitatu prin traducere din esemplele lui Dünnebier. $\frac{1}{2}$ ora ocupatiune in classe, coregenda de profesoru acasa.

Roman'a 3 ore. Partea formaria cea regularia dupre G. J. Munteanu, essercitata prin capete de cititu din Lectur'a romana de G. J. Munteanu. Citire la intielesu, memorizare de capete alese, reproducere de fabule, istoriöre narate mai antaiu de profesoru. Sem. I. ocupatiune de 1 ora; sem. II. totu la 13 dile 1 pensu. Memorizare de paradigmate.

German'a 3 ore. Partea formariu regularia dupre Schinnagl, essercitata prin traduceri din Crestomati'a de G. Niceforu. In sem. II. traducerile se scriu de doue ori pre luna. Regulele ortografice se explica la ocazioni in modu rapsodicu. Acasa memorizéza vocabule din capetele citinde, paradigmate si regule. Totu la 14 dile 1 pensu.

Geografi'a 3 ore. Cart. scol. Manualu de geografia dupre Belinger de G. J. Munteanu. Cunoscintie preliminarie din Geografi'a matematica. Descrierea suprafeciei pamentului in antitesele sale de tiéra si de mare. Calitatea fisica a suprafeciei globului tierestru in genere si a contienutelu in specia. Cunoscintie generali din Geografi'a politica cá ajutoriu la studiulu Istoriei. — Aparate: Globu, Carte de parete si Atlante manualu.

Matematic'a 3 ore. Aritmetic'a sem. I. 3 ore. Manualu Moznik. Intregirea celoru 4 specie si a frangeriloru. Frangerile decimali.

Sem. II. 2 ore. Geometri'a intuitiva. Linia, unghiuri, linie paralele, constructiune de triunghiuri si de paralelograme spre a infaciesiá calitatile loru principali. — 1 ora Aritmetica.

Istoria naturale 2 ore. Cart. scol. Lüben. Sem. I. Zoologi'a mamalieloru; sem. II. Zoologi'a crustacelu, insectelu scl.

CLASSEA II.

22 ore pre septemana.

Religiunea 2 ore. Au urmatu din Catechismulu bogatu dela inchiatur'a IX-a pana la finitu.

Latin'a 6 ore. Au invatiatu formele cele neregularie si mai rare dupre G. J. Munteanu, si anume formarea vorbeloru. La regulele sintactice deja cunoscute se mai adaugo si Construct. Acus. cum infinitivo. Legile limbei se essercéza dupre Crestomati'a Schinnagl, tradusa de Moldoveanu.

Acasa memorizéza vocabulele, ce vinu in capetele de cititu. Mai tardiu se preparéza la capetele citinde. Totu la 14 dile 1 pensu.

Nota. In Cl. I. si II. studiulu gramaticale si lectur'a nu 'su separate.

Roman'a 3 ore. Cart. scol. Gram. romana de G. J. Munteanu: Ce este neregulariu in declinatiune si conjugatiune, particелеle si mai alesu formarea vorbeloru, aplicate si in acésta classe la Lectur'a romanésca. 1 ora ocupatiuni scripturistice, pentru cari tematele se iau din invatiatur'a sincronica a celorualte obiecte realie. Totu la 14 dile 1 pensu.

German'a 3 ore. Cart. scol. Schinnagl. Elessiunea cea neregularia, essercitata dupre Crestomati'a Niceforu. Formatiunea vorbeloru; ortografi'a dupre ocazioni. Traduceri in ambele limbe din Crestomatia. De dóue ore pe luna ele se scriu acasa. Memorizare de vocabule si preparatiune. Totu la 14 dile 1 pensu.

Nota. In acestea doue classi Latin'a, Roman'a si Germana sunt concentrate; cea Romana se propune in paralela cu cea Latina.

Istoria 3 ore. Cart. scol. Pütz. Istori'a antica pana la 476 d. Cr. in combinatiune cu Geografi'a veche, ce se permite pururea. Aparare 'su: Cartele de parete ale lui Kiepert.

Matematic'a 3 ore. Cart. scol. Moznik.

Sem. I. 2 ore Aritmetica, 1 ora Geometria intuitiva; sem. II. 1 ora Aritmetica, 2 ore Geometria intuitiva.

Aritmetica: Proportioni, regula detrii, cea velcica. Invatietura despre pondere, mesure si monete.

Geometri'a intuitiva. Detiermurirea marimii si calcululu figuriloru tri- si polilaterali.

Istoria naturale 2 ore. Cart. scol. Lüben. Sem. I. Zoologi'a paseriloru, pesciloru, amfibioloru Sem. II. Botanica. Amendona dupre esemplarie din natura.

CLASSEA III.

26 ore pre septemana.

Religiunea 2 ore. Din Ortodocs'a marturisire partea I.

Latin'a 6 ore. Din Sintasse 2 ore: despre usulu casuriloru. Din Lectura 4 ore. — In sem. I. pre tóta septemana 1 pensu; in sem. II. totu la 14 dile 1 pensu. Preparatiune la autore.

Roman'a 3 ore. Sintassea, dupre G. J. Munteanu: propusatiune simpla amplificata, usulu casuriloru. Totu la 14 dile 1 pensu; in tóta lun'a o ocupatiune scolastica. Memorizare si recitare de bucati alese in prosa si versuri din Lectura romana.

Elenica 5 ore. Cart. scol. Curtius. Din Gramatica: Formele

numelui afara de flessiunile mai rare si ale verbului pana la cele in *mu* eschisivu, essercitate prin traducerea esempleloru din carte. Pronunti'a e cea Reichlinica. Acasa memorizéza paradigmate, regule gramaticali si vocabule. In sem. II. totu la 14 dile 1 pensu.

German'a 2 ore. Cart. scol. Schinnagl. Sintassea propusatiunii pure si amplificate; usulu casuriloru. Regulele gramaticali se essercéza prin esemple din Ideologi'a lui Wurst, se citescu si se traducu capete alese din Mozart in roman'a, si vice-versa din Lectur'a roman'a in germana. Ocupatiunea domestica sta in memorizare de paradigmate, de regule si preparatiune la autore. Totu la 14 dile 1 pensu. Recitare la 8 dile cate unu capetu cititu tradusu in classe.

Istoria 3 ore. Cart. scol. Pütz.

Sem. I. Istoria vécului mediu; sem. II. Istoria mai noua. Si un'a si alt'a cu amintire la evenemintele mai momentóse din Istori'a statului austriacu. — Aparate ajutatórie: 10 carte de parete istorice de Sprüner.

Matematic'a 3 ore. Cart. scol. Moznik.

Sem. I. Aritmet. 2 ore; Geometr. int. 1 ora. Sem. II. Aritmet. 1 ora; Geometr. int. 2 ore.

Din Aritmetic'a: despre marimile opusatiunali si algebraice; potentie si radacini; permutatiuni si combinatiuni.

Din Geometri'a intuitiva: de linielc si figurele curvolinearie, a-nume despre cercu, calcululu ariei si periferiei lui.

Scientie naturali 2 ore.

Sem. I. Mineralogi'a. Cart. scol. Felöcker: despre cristalisatiune, descrierea celor mai notabili specie de mineralie.

Sem. II. Fisic'a. Carte scol. Schabus. Calitatile generali, stari de agregatiune, elementele, teori'a caldurei.

CLASSEA IV.

25 ore pre septemana.

Religiunea 2 ore. Partea a II-a din Ortodocs'a marturisire.

Latin'a 6 ore. Din Sintasse: usulu timpuriloru si alu moduriloru 3 ore; ce e mai necesariu din cantitate si metrica. 3 ore Gramatica; 3 ore Lectura. Sem. I. unu pensu pre septemana; in sem. II. totu la 14 dile. Preparatiune la autoru.

Roman'a 2 ore. Sintassea propusatiunii compusa prin coordinatiune si subordinatiune, contragerea si abrevierea propusatiuniloru; topica, intrepunctiunea. Din Lectura se memorizéza si se recitéza bucati alese. Essercitielc stilistice prin reproducere, si traduceri de capete alese citite deja in Latina, Germana.

Elenic'a 4 ore. Carte scol. Curtius. Din Gramatica intregire flessiunii neregularie; din Sintasse adaugero de acelea momente din Sintassea elenica, ce s'abatu dela cea latina. Acasa memorizare de paradigme si vocabule si preparatiune. Totu la 14 dile 1 pensu.

German'a 2 ore. Cart. scol. Schinnagl. Din Sintasse: propusatiunea compusa si speciele oi. Si aci regulele se chiarifica prin es-

semple din Ideologi'a lui Wurst. Ocupat. domestica cá in Cl. III. La 8 dile cate o ocupatiune; la 14 dile 1 pensu.

Istori'a 3 ore. Inchiderea Istoriei noue; repetitiune si intregire a Geografiei. Sem. II. Statistic'a populara a Austriei.

Matematic'a 3 ore impartite intre Aritmetica si Geometria int. cá in Cl. III. Cart. scol. Moznik.

Aritmetic'a. Computuri de proportiuni compuse, ecatiuni de gradulu I. cu 1 necunoscuta.

Geometri'a. Geometri'a intuitiva stereometrica: Positiunea linielor un'a catra alt'u, unghiulu solidu, felurile principale ale corpurilor, form'a si calcululu marimii lor.

Scientie naturali 3 ore. Fisic'a cart. scol. Krüger: Ecuilibru si motiune, Acustica, Optica, Magnetismu si Electricitate. Puntele principale din Astronomi'a si Geografi'a fizicale.

CLASSEA V.

28 ore pre septemana.

Religiunea 2 ore. Istori'a bisericésca Partea I. Carte scol. de A. baronu de Siaguna.

Latin'a 6 ore. Lectur'a: din Classici 5 ore. — Essercitie gramatico-stilistice 1 ora. Totu la 14 dile 1 pensu.

Roman'a 2 ore. Essercitie stilistice 1 ora; citire, recitare din Lecturariu 1 ora; totu la 14 dile 1 pensu séu ocupatiune. Materia la temate se ia din Istoria; traducerile in scrisu se facu din Latin'a si German'a.

German'a 2 ore. Gramatica 1 ora: essercitie stilistice 1 ora; Lectur'a din Mager. Totu la 14 dile 1 pensu séu o ocupatiune; preparatiune.

Elenic'a 5 ore. Lectur'a 4 ore; 1 ora essercitie gramaticalie. Acasa preparatiune pentru autore si memorizarea de vocabule. Pe tóta septemana 1 pensu.

Istori'a 3 ore. Cart. scol. Pütz (pentru superiori) Istori'a veche pana la subjugarea Greciei prin romani.

Matematic'a 4 ore. Cart. scol. Moznik.

Algebr'a 2 ore. Sistema numerica, notiunea aditiunii, subtractiunii scl. cu deducerea maimiloru negative. Cele 4 specie in espresiuni algebraice. Calitatea si impartibilitatea numeriloru. Invatiatura plenaria despre frangeri.

Geometri'a 2 ore. Longimetri'a si Planimetri'a.

Istori'a naturale 2 ore. Mineralogi'a in strinsa legatura cu Geognosi'a in sem. I. Botanic'a in strinsa legatura cu Paleontologi'a si latirca geografica a plantelor in sem. II.

CLASSEA VI.

25 ore pre septemana.

Religiunea 2 ore. Istori'a bisericésca partea II. Cart. scol. de A. baronu de Siaguna.

Latin'a 6 ore. Lectur'a din autori 4 ore. Essercitii gramatico-stilistice 1 ora: din Süpfle Tom. III. Preparatiune; totu la 14 dile 1 pensu.

Roman'a 2 ore cá si in Clasea V.

Elenic'a 5 ore. Lectur'a 4 ore din autori. Totu la 8 dile 1 ora essercitii gramaticali. Acasa preparatiune. Totu la 14 dile 1 pensu.

German'a 2 ore. Essercitii scripturistice cá in Clasea V. — Totu la 14 dile 1 pensu séu ocupatiune.

Istori'a 3 ore. Istori'a Romaniloru pana la emigratiunea poporaloru sem. I. Istori'a eviului mediu camu pana la Gregoriu VII. sem. II.

Matematic'a 3 ore impartite intre Aritmetica si Geometria cá in Clasea III. Cart. scol. totu Moznik.

Algebr'a: potentie, radiciini, logaritimi, ecatiuni de grad. I. cu 1 si mai multe necunoscuta. Reductiunea espresiuniloru algebraice. — Geometria: Trigonometri'a si Stereometri'a.

Istori'a naturale 2 ore. Zoologi'a in strinsa combinatiune cu Paleontologi'a si latirea geografica a animaleloru.

CLASSEA VII.

BCU Cluj Central University Library Cluj
20 ore pre septemana.

Religiunea 2 ore. Dreptulu canonicu. Cart. scol. A. Siaguna.

Latin'a 5 ore. Lectur'a din Orat. lui Cicero, din Eneid'a lui Virgiliu. 1 ora essercitii gramatico-stilistice. Totu la 14 dile 1 pensu. Preparatiune.

Roman'a 2 ore. 1 ora Lectur'a din Lepturarin Pumnulu Tom. IV. Part. I.; 1 ora essercitii gramatico-stilistice.

Elenic'a 4 ore. Lectur'a din Demostenu si Sofocles. Totu la 14 dile 1 ora essercitii gramaticali.

German'a 2 ore. Lectur'a 1 ora din Mager: essercitii gramatico-stilistice 1 ora. Totu la 14 dile 1 pensu séu o compusatiune.

Istori'a 3 ore. Sem. I. Istori'a media pana la esitulú vécului mediu; sem. II. Istori'a noua pana la finitulú vécului alu 17lea.

Matematic'a impartita cá in Clasea III.

Algebr'a: ecatiuni nedeterminate de gradulu I.; ecatiuni cadata cu 1 necunoscuta. Progresiune, doctrina despre combinatiune si problema binomica.

Geometri'a. Aplicatiunea Algebrei la Geometria. Geometri'a analitica in planu dinpreuna cu sectiunile conice.

Propedeutic'a Filosofica 2 ore. Logi'a.

Fisic'a 3 ore. Cart. scol. Schabus (pentru superiori): Calitatile generali. Combinatiunea chemica. Ecuilibrulu si motiunea. Doctrina despre undulatiuni si Acustica.

CLASSEA VIII.

26 ore pre septemana.

Religiunea 2 ore. Dreptulu canonicu. Cart. scol. de metrop. Andreiu Siaguna.

Latin'a 4 ore. Lectur'a: Tacitus si Horatius; 1 ora essercitie gramatico-stilistice. Preparatiune. Totu la 14 dile 1 pensu, in loculu acestuia uneori compusatiune cu privintia la lectur'a facuta.

Elin'a 5 ore. Lectur'a: Platon si Sofocles. Gramatica, preparatiune si pensu cá in Clasea VII.

Roman'a 2 ore. Lectur'a: Lepturariulu Pumnulu Tom. IV. Part. II. Prospectu de Istori'a literaturai; essercitie gramatico-stilistice.

German'a 2 ore. 1 ore Lectur'a din clasicii germani; essercitie stilistice.

Istori'a 3 ore. Sem. I. Inchiderea istoriei mai noua. Atatu Istori'a media catu si cea mai noua cu consideratiune speciale la Istori'a statului austriacu. Sem. II. Statistic'a Austriei.

Matematic'a 1 ora. Essercitie in deslegarea de probleme matematice. Repetitiune recapitulatória a invatiamentului matematicu.

Propedeutic'a filosofica 2 ore: Psicologia.

Fisic'a 3 ore. Magnetismu. Electricitate. Caldura. Elemente de Astronomia si Meteorologia.

Nota. 1. Studentii din clasele superiori gimnasiliali impartiti in doue sectiuni, in 1-iu: Cl. V. si VI. si a 2-a: Cl. VII. si VIII. au invetiatu si limb'a magiara cate 2 ore pe septemana cá studiu obligatu. Profesoru: Iosifu Fericeanu.

2. Desemnulu obiectu liberu, impartitu in trei sectiuni, in ficcare sectiune cate 2 ore pe septemana. Profesoru George Vladareanu.

3. Gimnastica obiectu liberu, in doue sectiuni cu cate 2 ore pe septemana. Profesoru dr. Nicolae Popu.

2. *Impartirea obiectelor de invetiamentu intre profesori dupa classe si ore.*

Profesoru si ordinariu	Obiectele de invetiamentu Clasea (cu numeri latini) Or'a (cu tiefre)	Sum'a oreloru pre septem.
Dr. I. Mesiota, ordinariu in cl. VIII.	Elenica in cl. VII. 4 ore. Istoria in VIII., VII. si VI. cate 3 ore. Psihologia in cl. VIII. 2 óre. Logica in cl. VII. 2 óre.	17
P. Dima, ordinariu in cl. VII.	Matematica in cl. VIII. 1 óra. " in VII. si VI. cate 3 óre. " in cl. V. 4 óre. Fisca in cl. VIII. si VII. cate 3 óre.	17
D. Almasianu, ordinariu in cl. VI.	Latina in cl. VI. si V. cate 6 óre. Romana in cl. IV. 2 óre.	14
St. Iosiffu, ordinariu in cl. V.	Elenica in cl. VIII. si V. cate 4 óre. Germana in cl. II. si I. cate 3 óre. Geografia in cl. I. 3 óre.	17
V. Oroianu, ordinariu in cl. IV.	Matematica in cl. IV. 3 óre. Sciintele naturali in cl. VI., V., II. si I. cate 2 óre, in cl. IV. si III. cate 3 óre.	17
Dr. N. Popu, ordinariu in cl. III.	In cl. V., IV., III. si II. cate 3 óre. Matematica in cl. III. si II. cate 3 óre.	18
I. Popea, ordinariu in cl. II.	Latina in cl. II. 6 óre. Romana in cl. III. 2 óre. " in cl. II. si I. cate 3 óre. Matematica in cl. I. 3 óre.	17
I. Ionasiu, ordinariu in cl. I.	Latina in cl. IV.; III. si I. cate 6 óre.	18
Dr. V. Glodariu	Elenica in cl. III. 4 óre. Germana in cl. VIII., VII., VI., V., IV. si III. cate 2 óre.	16
I. Lengeru	Latina in cl. VIII. si VII. cate 5 óre. Elina in cl. VI. si IV. cate 4 óre.	18
G. I. Munteanu in sem. II. suplinitu	Romana in cl. VIII., VII., VI. si V. cate 2 óre.	8

3. Numerulu studentiloru gimnasisti in an. sc. 186⁸/₉.

Clasea	Dupre religiune		Dupre nationalitate romani	Dupre tier'a		Au parasitu scol'a in cursulu anului	S'au aflatu la finea anului scol.	Privatisti
	ortodocsi orientali	greco-catolici		panen-teni	din Roman'a			
VIII.	10	2	12	12	—	2	10	—
VII.	12	—	12	12	—	5	7	—
VI.	19	2	21	21	—	5	16	—
V.	30	2	32	28	4	6	26	—
IV.	33	1	34	32	2	—	34	1
III.	41	—	41	34	7	6	35	—
II.	42	—	42	34	8	—	42	4
I.	64	1	65	54	11	4	61	1
Sum'a	251	8	259	227	32	28	231	6

4. Ce s'a cetitu din auctori in cursulu a. s. 186⁸/₉.

CLAS'A VIII.

Roman'a: din leptrariulu Pumnulu Tom. IV. Part. I. si II. cu lucrari libere.

Latin'a: „Taciti Agricola,“ „Horatii carminum“ lib. I. 12 ode; lib. II. 7 ode; lib. III. 9 ode; lib. IV. 7 ode; „epodon“ II. XIV. XVII.

Elin'a din Antigona lui Sofocle: dela v. 940—1350; din Platone: Apologia lui Socrate, Criton, si din Fedon: cap. I—IV.

German'a: piese alese din poeziile lui Schiller; versiune din roman'a in german'a XIV §§. dupa lept. Pumnulu.

Maghiar'a: Clas'a VIII. si VII. sectiunea II., din Szvorényi s'au tradusu numerii: 8, 48 si 65; din leptrariulu romanu Munteanu numerii: 1, 3, 4, 12 si 14.

CLAS'A VII.

Roman'a: partile cele mai alese din leptrariulu Pumnulu Tom. IV. part. I. si lucrari libere.

Latin'a: Ciceronis orat. „Pro Ligario“ et „pro Deiotaro,“ Virgiliu: Aeneid. lib. VII. et. VIII.

Elin'a: din erat. Demost. „de corona“ 1—66; din odisca lui Omeru: lib. I.; din tragedi'a lui Sofocle: „Oedip. rex“ v. 1—462.

German'a: Lesebuch Maager Tom. III. 10 §§. si viceversa, din roman'a in german'a 10 capete din lept. Pumnulu.

CLAS'A VI.

Roman'a: din lept. Pumnulu Tom. III. pe langa lucrari libere.

Latin'a: din Salustiu: 60 cap. „de bello Catilinario;“ din Ci-

cerone: „orationes in Catilinam“ 1, 2 si 3; din Aeneid. lui Virg. II. ecloge; Georgicon „de cultu apium“ 160 vers.

Elin'a: din Omeru: Iliada cart. V. sl VI.; din Erodotu: cart. I. 45 de capete.

German'a: Lesebuch Maager din tom. II. 16 cap. si viceversa din lept. Pumnulu din rom. in germ. 35 §§.

Magiar'a: in clas'a V. si VI. sect. I. din Töpler part. I. tota, si din part. II. numerii 1, 2, 3, 4, 5 si 6.

CLAS'A V.

Roman'a: din lept. Pumnulu tom. IV. fasc. I. 58 §§. poesia si prosa, pe langa lucrari libere.

Latin'a: din Liviu: historior. lib. I. 30 cap. cu prefaci'a; lib. II. cap. 20; din Ovidiu: lib. I. metamorfoseon 380 vers.; ér' din rom. in latin'a dupre Stüpfle 28 §§.

Elin'a: din Xenofon „espeditiunea lui Ciru jun.“ lib. III. cap. I—IV.; din Eliada lui Omeru lib. V. v. 1—347; din german'a resp. din rom. in elin'a: „Crestomati'a elina de Schenkel“ 16 §§.

German'a: din Maager tom. II. 10 cap.; si vicevers'a din rom. in germ. dupre lept. Pumnulu 35 §§.

CLAS'A IV.

Roman'a: din lect. Munteanu part. III. tota cu aplicatiune la gramatica si teme libere.

Latin'a: din Iuliu Cesare: „de bello-gallico“ lib. I.; din Ovidiu lib. trist. I. eleg., ér vicevers'a din rom. in latin'a dupa Schultz mai multe paradigmate.

Elin'a: esertitii corespundictóre la regulele din gramatic'a formata.

German'a: din Lesebuch Mozart tom. III. s'au tradusu 6 cap.; din rom. in germ. 5 cap. dupre lect. Munteanu.

CLAS'A III.

Roman'a: din lept. Pumnulu part. III. 20 cap. cu aplicatiune la regulele gramaticiei.

Latin'a: din Corn. Nep. Aristides, Cimon, Timotheus, Datames et Cato; din rom. in lat. dupre Schultz mai multe cap. alese.

Elin'a: s'au tradusu 40 §§. corespundictori formelor gramat.

German'a: din Mozart tom. II. din germ. in rom. si vicevers'a din rom. in germ. 3 cap. dupa lect. Munteanu.

CLAS'A II.

Roman'a: 15 cap. din lect. Munteanu part. II. cu analiza gramaticala si 13 cap. din cart. de lect. Oumnulu part. I. si II.

Latin'a: 35 cap. din Schinagl dupa Moldoveanu cu aplicare la formele gramaticiei.

German'a: din germ. in rom. „Crestomati'a germ.“ de G. Niceforu 14 cap.; din rom. in germ. dupa lept. Munteanu 7 cap.

CLAS'A I.

Roman'a: 25 cap. din lect. Munteanu part. I. cu aplicarea regulor gramat.

Latin'a: din exemplele lui Dänebier 80 §§.

German'a: din germ. in rom. „Crestomatia germ.“ de G. Nicoforu 6 cap.; din Dänebier 8 §§.

5. Norm'a.

Suntu patru clase pentru baeti si totu atatea pentru fete.

In clasele pentru baeti se propunu obiectele:

Religiunea.

Roman'a.

Geografi'a.

Aritmetic'a.

Scrisórea.

Cantarile.

prin DD. invetiatori: G. Belissimu, directoru.

D. Cioflecu.

I. Dobreanu.

I. Peligradu.

G. Ucenescu, psaltu.

BCU Cluj / Central University Library Cluj

In clasele pentru fete:

in clasa I. D. Domnisoru.

in clasa II. F. Urdea.

in clasa III. I. Romanu.

in clasa IV. dr. I. Mesiota: Religiunea.

Roman'a.

German'a.

V. Oroianu: Geografi'a si Istori'a.

Istori'a naturale.

Aritmetic'a.

Dupa prandiu dela 2—6 óre se invétia totu felu de lucru de mana de catra Domnisiór'a Maria Petrescu.

Nota. Comparandu numerulu gimnasistiloru din an. 1867/8, care s'a suitu la 236, cu celu de 259 din anulu curentu 1868/9; se vede, ca numerulu scolariloru gimnastisi au crescutu cu 23: éra norm'a, care in an. 1867/8 a avutu 360, si in anulu presentu 1868/9, 381 — baeti si fete — a crescutu cu 21 insi.

6. Stipendistii.

Dintre siudentii gimnasiului duoi insi s'au bucuratu in cursulu acestui anu de ajutóre:

1) Simionu Margineanu, studinte in cl. VIII. a primitu din fundatiunea Romontiana 63 fr. v. a.

2) Niculau Pitia, studinte de cl. V., 60 fr. dela statu.

7. Schimbari in corpula profesorele.

In anulu acest'a nu s'a facutu nici o schimbare, ci Dn. directoru G. J. Munteanu cuprinsu de unu morbu greu, pe la inceputulu semestrului alu II. a incetatu dela prelegeri, suplininduse órele D-sale prin patru profesori gimnasiali, iara afacerile de dirertoru prin celu mai betranu profesoru Dn. Almasianu.

In anulu curentu s'a introdusu in gimnasiu nostru si desemnulu, studiulu de multu doritu si de anteia indigentia. S'a alesu de profesoru de catra on. efori'a si s'a aprobatu de supremulu inspectoratu alu scóleloru gr. orientale in Ardealu Dn. G. Vladareanu, care si-a facutu studiile in academiile dela Viena, München si Roma.

8. Implinirea datoriiloru crestinesci.

Dumineca si la serbatori imperatesci la 8½ deminétia gimnasistii se aduna intr'o sala a gimnasiului de acolo, dupa cetirea catalogului si explicarea evanghelii dilei dupa 9 óre insociti de catechetu si de unulu din profesorii de rindu, mergu la biserica spre ascultarea santei liturgii. — De trei ori in trei posturi s'au marturisitu si cuminecatu toti scolarii de legea nóstra.

9. Decursulu essameneloru de maturitate.

Essamenulu de maturitate alu gimnasistiloru din anulu trecut 1867⁸ s'a tienstu sub conducerea Santiei Sale parintelui protosingelu N. Popea, denumitu comisariu essaminatoru din partea inspectoratului supremu; si din⁹ siesse anuntiatu: Ioanu Bozócea, Victoru Popescu si Ioanu Turcea s'au dechiaratu deplini maturi; Ioanu Popu maturu, si Vasile Danu maturu per majora, éra unulu s'a respinsu pe o jumătate de anu.

10. Feriile scolastice.

Conformu normativeloru si usului duréza cele mari dela 1. Iuliu pana la 31. Augustu st. v.

Anulu scolasticu 1869¹⁰ incepe cu 1. Septembrie 1869.

INSCIINTIARE.

Parintii doritori de a-si trimete copii la acestu gimnasiu, pentru ordinea buna, care e sufletulu oricarui lucru, suntu postiti a se infatiesa cu fiii loru in cancelari'a directiunei in 27, 28 si 30 Augustu inainte de inceperca an. scol. 1869¹⁰. Scolarii sa fia prevediuti cu atestatu, ca au absolvatu cl. IV. normala, sa aiba carte de botezu si de altuitu, sa depuna didactrulu leginitu pe totu anulu, iara cei cari se immatriculéza pentru prima clasa si 2 fr. tacesa de primire. De didactru se scutescu numai orfanii, si acestia anca, déca voru avea calculu de clasca prima cu eminentia.