

A LAP AZ E. M. E.
TULAJDONA**MÉHÉSZETI KÖZLÖNY**A LAPOT AZ E. M. E.
TAGJAI TAGSÁGI
LETMÉNY FEJÉBE
KAPJÁK.

AZ ERDÉLYRÉSZI MÉHÉSZ EGYESÜLET HIVATALOS LAPJA.

Szerkesztőség és kiadóhivatal:

CLUJ—KOLOZSVÁR,
ATTILA-UTCA 10. SZ.

Felelős szerkesztő és kiadó: TÖRÖK BALINT az E. M. E. főtitkára.

Főmunkatársak, mint az E. M. E. szerkesztő bizottságának tagjai:
dr. LÁSZLÓ MÁRTON, dr. BOGA LAJOS és BALÁZS PÉTER.

TELEFON 158. SZ.

A LAP MEGJELNIK
HAVONKÉNT EGYSZER**Meghívó.**

Az Erdélyrészi Méhész Egyesület igazgató-választmánya Kolozsvárt, 1924. évi október hó 11.-én, szombaton d.-u. 5 órakor az E. G. E. Attila u. 10. sz. alatti székházában *rendes ülést tart*, melyre a választmány tisztelt tagjait meghívja.

Az Elnökség.

Tárgysorozat:

- 1.) Elnöki bejelentések.
- 2.) Titkári jelentések.
3. Esetleges indítványok.

A Székely Méhész és Méhészeti Közlöny fuziója.

Erdélyben eddig két magyar nyelvű méhészeti szaklap jelent meg, nem számítva az erdélyi lapok közé a Temesváron megjelenő „Méhész” című lapjainkat.

A méhészetrel általában a szegényebb emberek foglalkoznak, akiknek nem áll módjukban nagyobb áldozatok árán több szaklapot járattatni, azért arra kell törekednünk, hogy egyesítve erőnket olcsón, egy jó lapot tudjunk méhésztársaink kezébe adni. — Ez a közös és egyakaratu törekvés vetette fel ismét azt a gondolatot, hogy az előbb Székelyudvarhelyen Gál Imre, majd Kézdivásárhelyen a *Dálnoki Pádl* Lajos kiváló szerkesztésében és kiadásában megjelenő *Székely Méhész* című 16 oldalos méhészeti szaklap egyesüljön az E. M. E. tulajdonát képező 39-ik évfolyamában levő *Méhészeti Közlönnyel*.

Ez a fuzió nem temetése a „*Székely Méhész*”-nek és nem győzelme a „*Méhészeti Közlöny*”-nek, hanem a két erőnek a köz javára való egyesítése. A fuziónál csak címváltozás történik, mert a „*Székely Méhész*” szerkesztője *Dálnoki Pádl* Lajos és értékes munkatársai, akiknek nevét szintén közölni fogjuk, mind átjönnek a terv szerint és legjobb erőikkel támogatnák a mi szerény kis lapunkat.

Amikor a két lap szerkesztősége azzal a közös tervvel lép az E. M. E. igazgató-választmányának legközelebbi ülése elé, hogy az erdélyi méhészeti szakirodalom fejlesztése érdekében az írók színe-javát hozza össze egy táborba, számítnak a két lap t. olvasóközönségének a mi kedves méhésztársainknak nagybecsű támogatására is úgy erkölcsiekben, mint anyagiakban.

A „*Székely Méhész*” legutóbbi számában már bejelentette az egyesítés tervét. Minthogy

annak valóra válása az E. M. E. igazgató-választmányától függ, az úgy mai állása szerint, mi is ma még csak mint közösen óhajtott tervről irhatunk a fuzióról, de a „*Méhészeti Közlöny*” mai számát már megküldjük a „*Székely Méhész*” előfizetői címére is, kérve kedves *Méhész testvéreinket*, hogy fogadják azt oly megértő szeretettel, aminővel értékes és terjedelmes *Székely Méhész*öket fogadták és mi igyekezni fogunk, hogy az előlegezni kért jóindulatot ki is érdemeljük.

Kolozsvár, 1924. szeptember 29.

Méhésztársi üdvözléssel:

Méhészeti Közlöny
szerkesztősége.*Székely Méhész*
szerkesztősége.**Méhtenyésztés.***

Irtó: Vajda Mihály állatorvos,
az állategészségügyi igazgatóság statisztikai osztályának vezetője.

Románia gazdag és értékes növényzettel megáldott ország. A legkülönbözőbb növények teremnek itt és mérhetetlen mennyiségű nektárt produkálnak, amely összegyűjtellenül marad és elvész visszakerülvén újra a földre. Ha jól kifejlett méhtenyésztésünk volna, a méhek összegyűtenék a nektárt és a hímport és mézzé vagy viasszá dolgoznák át. Ezáltal az országnak megbecsülhetetlen haszna származnék.

Melyek a méhtenyésztés hasznát?

Első és legfontosabb hozadéka a méz: A méz egy nagyon egészséges, keresett és könnyen emészthető táplálék, amely kisgyermeknek és betegeknek is alkalmas.

Egy méhcsalád általánosságban a téli szükségletén kívül cca. 20 kg. méztermel. 5—10 családot bárki könnyen és sok munka nélkül elkezelhet, ez jelent cca. 100—200 kg. mézet évenként, viszont aki komolyan foglalkozik vele és méztermő növényeket is tenyészt, ennél több mézet is kaphat. A méhnek egy másik hasznos terménye a viasz, amely különböző ipari és gyógyászati célokra használható. Méhrajokkal és a királynéval való kereskedelem szintén jó hasznot hozhat. Ott, ahol sok méh van, több gyümölcs is terem, miután a méhek segítségével nagyobb mérvű megtermékenyülés érhető el.

A méhtenyésztő szempontjából a méhek tenyésztése és kezelése nagy haszonnal jár, miután a méhek szurása a reumát gyógyítja. Az első szurások nagyon fájdalmasak és maguk után vonják a megszurtt részek feldagadást.

* Szerzőnek a kolozsvári állattenyésztési kongresszus elé terjesztett előadása.

sát, ha azonban az emberi szervezet megszokja, akkor később immunis lesz a szurások mérge a hangyasav ellen, úgy, hogy a többi szurások már nem fájdalmasak és nem is dagadnak meg.

Megmérhetetlen nagy a haszon, amelye a méhtenyésztés által hoz, hogy a tenyésztő a méhekkel való gyakori foglalkozás folytán nemes jellemet nyer, az összes méhészek szolidárisak, egymást támogatják, tanáccsal és tettel, kimondhatatlan szeretettel vannak minden méh iránt akár az övé, akár a másé. A méh háziállat, amely megkeresi a táplálékát, csak rossz, igen száraz és esős években kell őket táplálni mézzel, vagy cukros vízzel. Ugy, hogy a méhben olyan háziállatunk van, amely minden költség nélkül nagy hasznot hoz. Bárki tarthat és nevelhet egy pár családot, ha van annyi helye, ahol elhelyezhesse a kasokat. Ma azonban a nagybirtokos is nagy hasznot húzhat be, hogyha 500 családot beállít és külön szakembert tart kezelésükre. Ambrozi báró 1300 családot tartott és nagymérvű kereskedelmet állított be e szakban, élő méheket Amerikába is szállított.

A háboru előtt és különösen a háboru után az összes keleti államok törekedtek a méhtenyésztés fellendítésére. Az állatorvosi tudomány foglalkozni kezdett a méhbetegségek tanulmányozásával. Az egész világon minden eszközzel arra törekednek, hogy a lakosság a méhtenyésztésben kiműveltsékk.

Románia, hála klímájának és dus növényzetének, a méhek részére első minőségű terület, ereit nem szabad, hogy a gazda elveszni engedje a gazdagság ezen forrását, amely önmagától adódik.

Milyen utak vezetnek célhoz?

Sok méhész van a mi országunkban. Egyrésztük modern méhészetet folytat, a nagytömeg azonban régi módi kasokkal bír. Ezen kasoknak a hátránya abban van, hogy nem ellenőrizhetők a méhek tevékenysége és a méhészek nagy többsége ezekből összefoglalva a méheket kiöli, hogy a mézet elvehesse. Ezen barbár szokás meg kell szűnjön. A kaptárakból a méz a méhek megkárosítása nélkül kiszedhető. A méhészeket tehát arra kell ösztönözni, hogy a méheket kaptárakban tenyesszék.

Valamit gyakorlatilag egyszer megcsinálni tízszer annyit jelent, mint hallani, vagy olvasni; egyszer megpróbálni tízszer többet jelent, mint tízszer meglátni: úgy, hogy alkalmat kell adjunk ahhoz a méhészeknek, hogy modern kaptárakkal dolgozzanak.

A modern méhészet sokkal egyszerűbb, amint azt a hozzáemértő elképzei. Nagyon érdekes könnyű, úgy, hogy akármilyen egyszerű ember meg tanulhatja. Ismerek falusi méhészt a nép köréből egészen a műveltebb osztályig, akik egyformán örvendenek, ha egymással találkoznak; mindkettőnek ugyanazon tárgyuk van, amely őket érdekli és amely miniket barátokká tesz. Megbecsülhetetlen a nevelésnek azon ereje, amely ebből a viszonyból származik.

Ki kell nevelje a falusi embert, hogy modern méhész legyen?

A lelkes, tanító, állatorvos és a helység többi intelligens embere. Ebből a célból azonban az utóbbiak is kiképzendők. Hogyan kell eljárni, azt lejjebb fogjuk kifejteni. A meglévő méhészeken kívül mások is kedvet kell kapniuk a méhészeire. A példa a legjobb eszköz; ha a lelkes, tanító, vagy a helység más lakói méhészek és ha kevés propagandát csinálnak, ezáltal sok ember kedvet kaphat a méhtenyésztéshez.

Honnan vegyük a méheket? Tudom tapasztalatból, hogy az első méhek beszerzése milyen nehéz. Ez a nehézség akadályozza gyakran a méhészkedés megkezdését. Azért mondom megkezdését, mert akinek egyszer van méhe, az fokozatosan könnyen szaporíthatja. Ennek következtében meg kell könnyíteni egy a gazdagnak és szegénynek, hogy minél gyorsabban és könnyebben beszerezhesse a méheket. Ez nagyon könnyű dolog és erről fogok beszélni.

A méhészeti tudomány napról-napra fejlődik. Aki nem akar elmaradni, tudományt kell vegyen a tudomány fejlődéséről. Ezt megszerzheti a méhész más méhészekkel való összeköttetéssel és méhészeti szakkönyvek és lapok olvasása által.

A méhek országunkban három-négyszer évente gyűjtenek sok mézet, az akác, hárs, vegyesvirág, tarló virágzásakor stb. stb., azonban vannak más mézelő növények is, amelyek sokat virágznak pl. repce és természetes, hogy ebből is sokat gyűjtenek. És ezért, aki sokat akar nyerni, gondoskodnia kell, hogy a méhek legelőjét megjavítsa, vagy pedig, hogy a méheket a repce és más mézelő növények nyílása idején oda költözzék, ahol ezeket megtalálja.

Számos gyümölcsfa van, amely a méheknek kitűnő legelőt ad. Ezeket olyanformán kellene csoportosítani, hogy virágzási idejük szerint állítassanak be, hogy a méheknek minden időben nektárt és himpört nyújtsanak. Ennek következtében szükség van egy kertészetre, ahonnan felvilágosítások és utasítások nyerhetők, továbbá ez a kertészet kell, hogy adja a szükséges magvakat és palántákat. Ebből a kertből kioszthatók volnának a gyümölcsfa oltványok előállításai áron, vagy esetleg ingyen.

Ezzel kapcsolatosan berendezhető volna egy országos mintaméhészeti intézet. Ezen intézet igazgatóságának feladata volna: a) a méhészetet folytatni az ismert módszerek szerint és megfigyeléseket tenni a különböző tenyésztési módokat illetően, b) nevelni és tanulmányozni a különböző méhfajákat és tökéletesíteni keresztezés és kiválogatás útján, c) Tanulmányozni a méhek betegségét, d) Gyakorlati

és elméleti tanulmányokat rendezni lelkesek, tanítók, állatorvosok és magánosok részére, e) tanulmányozni a különböző mézelő növényeket, f) Berendezni egy méhészeti muzeumot, g) Méhészeti szaklapot szerkeszteni stb.

A kormánynak kötelessége volna, hogy ezen intézet útján osztasson szét a lakosságnak egy bizonyos számú rajt, azon kötelezettséggel, hogy ők egy év múlva cserében egy-egy rajt visszaadjanak. Ezen visszanyert rajok ugyanazon módon szétosztatnának más lakosoknak és ezzel a méhállomány lényegesen növekedne az évek során minden nagyobb költség nélkül.

Számos méhész közölte velem, hogy a pénzügyigazgatóság minden kaptár után megadóztá őket. Csaknem minden udvaron vannak tyukok, kacsák, libák, sertések, esetleg méhek. Sohasem hallottam, hogy külön adót vetettek volna ki a tyukokra, kacsákra, stb. Miért vetnek ki adót különösen a méhekre, ők is háziállatok, mint a fentieket. Ez a megadóztatás az állattenyésztés igen hasznos ágának határozott visszafejlesztését jelenti.

Összefoglalás.

1. A mézelőnövények tanulmányozása és kihasználása:

a) különböző fajta méhek tanulmányozása és javítása;

a) lakosságnak a méhészeti kiképzése;

a) méhbetegek tanulmányozása és leküzdése;

a) méhészeti tudományoknak a gyakorlati életbe való bevitelére céljából szükséges egy országos mintaméhészeti intézet felállítása.

2. A méhlegelő kihasználása pl. repceföldök, akácerdők stb. céljából föltétlenül szükséges, hogy a méhészeknek szaktudású kedvezmény adással saját és más országokból is van, amint az más országokban is van.

3. A méhtenyésztés úgy tekintendő, mint a gazdálkodás egy ága és nem adóztatandó meg külön.

4. A méztermelésnek a tisztességtelen verseny ellen való védelme céljából mézhamisítók üldözendők és szigorúan büntetendők.

5. Ezen kívánások és tervek végrehajtása céljából a méhészet az állattenyésztés és állategészségügyi főigazgatóság fennhatósága alá helyezendő.

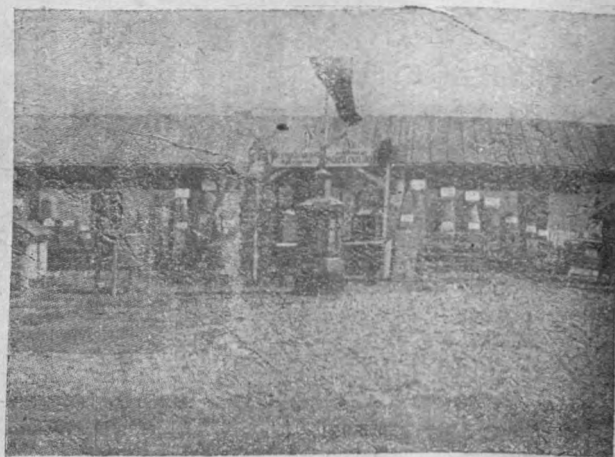
A kolozsvári tenyészállatkiállítás méhészeti csoportja.

A kolozsvári kerületi állattenyésztési igazgatóság folyó évi szept. hó 13—15-ig Kolozsváron egy tenyészállatkiállítás rendezett. A kiállítás méreteiben hasanló volt a régi kolozsvári tenyészállatkiállítások méreteihez. Az anyagát előzetesen a vármegyei főállatorvosok felülbirták, úgy hogy az egyes megyékből a legjobb tenyészállatokat küldötték be. — A kiállításnak méhészeti csoportja is volt, amelyen egyesületünk is részt vett.

Egyesületünk csoportos kiállításban természetben és fényképfelvételekben mutatta be a méhtenyésztés fejlődését attól az időtől kezdve, amikor a méhészkedés még csak fadokban történt, egészen napjainkig. — Kiállításunkon bemutattuk természetben az egyesület házsongárdi méhtelegén levő különféle kaptárakat. Amely fajtából az egyesületnek nem volt, azokat vagy kölcsönkértük tagjainktól, vagy fényképen mutattuk be.

A kiállításunkról készült fényképfelvétel

a mellékelt ábrán mutatjuk be. A kiállítás bíráló bizottsága az Erdélyrészi Méhész Egyesületet tanulságos kiállításáért aranyéremmel tüntette ki.



Az E. M. E. méhészeti kiállítása.

Élő méheket természetesen nem vihettünk ki, mert azokat sokat zavarták volna a látogatók és ez esetben ők sem kimélték volna a látogatókat. Csupán Szilágyi Márton tagtársunknak egy kis figyelő kaptárkájában vittünk ki élőméheket, amelyek iránt különösen nagy érdeklődéssel viseltettek a kiállítást látogatók.

Bemutattuk az egyesület kaptárkészítő műhelyében készült összes fából való eszközöket, ugyancsak az egyéb anyagból való gyári uton előállított méhészeti eszközöket is a *Hann és Társa* cég izléeses, csinos összeállításában.

Egyesületünknek első nyilvános szereplése volt ez Romániában, amelylyel elismerést szerzett a hivatalos körök előtt az erdélyi méhészetnek.

Országos méhészeti kiállítás.

Több mint 10 esztendeje annak, hogy Erdélyben nem volt méhészeti kiállítás, épen ezért az E. M. E. tagjai körében az a gondolat vetődött fel, hogy rendeznénk egy országos méhészeti kiállítást. Az eszmét minden oldalról szívesen fogadták tagtársaink. A kolozsvári árumintavásár alkalmával, amelyen a Bánáti Sváb Méhész-Egyesület is részt vett, beszélgetést folytattunk társegyesületünk kiküldötteivel, amelynek rendén kiűnt, hogy ugyanilyen gondolatokkal foglalkoznak társegyesületünk tagjai is, ők azonban tovább mentek már a gondolatoknál és előkészületeket tettek erre. Bár hivatalos értesítést még nem kaptunk erről, szívesen járulunk hozzá, hogy az első ilyen kiállítást a társegyesület rendezze, ez azonban nem zárja ki azt, hogy megfelelő esztendő esetén az országos kiállítást megelőzően egy erdélyrészi kiállítást rendezzünk Kolozsváron és annak az anyagát vigyük át Temesvárra.

A regát és a külföld még nem ismeri a kapcsolt területek méhészeti produktumait, társadalmi és értékesítő szerveit. — Elérkezett már az ideje annak is, hogy egy rendszeres értékesítő szövet állítson fel egyesületünk is és e kiállítás volna hívva értékesítő szervünk alapjait megvetni.

Már mostan kell foglalkozzunk a kiállítás gondolatával, hogy méhésztársaink készülhessenek elő, viszont a méhészeti eszközök és anyagok készítésével foglalkozó üzemek is esetleges új találmányaikkal elkészülhessenek, hogy azokat bemutathassák.

Igen örvendetes volna, ha a méhészeti szakirodalmunk is tudna produkálni a kiállításra újabb alkotást.

A kiállítás ügyében való határozathozatal az igazgató választmány hatáskörébe tartozik. A kérdéssel valószínűleg már a f. hó 11-i ülés foglalkozni is fog.

A méz eltartása.

A pergetés alkalmával a pergetőből kifolyó mézet meg is szűrjük, hogy a lépfő-
stb. a mézbe ne jus-
delek, virágpormotzsa-
sanak.

A megszárt mézet tiszta, száraz és rozsdamentes, 25—50 kg-os bádoggal, nádkba — bödönökbe — kell önteni, száraz, hűvös és lehetőleg egyforma hőmérsékű helyen tartani. Minden edényt és eszközt, melyet a pergetésnél használunk, állandóan tisztán kell tartani, nehogy erjesztő anyag jusson a mézbe.

A pergetett méz néhány nap múlva megzavarodik, áttetszőségét elveszti s a levegőt apró léggömbökben tömegükből kiszorítja, melyek felszínére törve, szétpattannak és rajta habot képeznek. Amint a méz ezen a változáson átment alulról fölfelé tisztulni kezd s mihelyt egészen megtisztult, lehabozzuk, az edényeket feltöltögetjük, jól lezárjuk, hogy hangyák ne férhessenek hozzá. A kaucsuk-gyűrűs, légmentesen záró fedelű mézes edények a méz jó eltartására igen célszerűek. Arra különben, a jól záró bádoggödönök is alkalmasak.

Miután a mézselépekről lemetszett fedelekhez sok méz tapad, azokat és a leszedett habot, szűrőbe rakjuk s külön edénybe csurgatjuk. Mint másodrendű mézet a háztartásban felhasználjuk.

Néhány szó a méhek fajtáiról.

A laikus előtt minden méh egyforma. A vérbeli méhészek azonban jól tudják, hogy méh és méh között mennyi különbség van és lehet úgy külsőre, színre, mint belső tulajdonságokra vonatkozóan. Vannak ingerlékenyebb, nyugodtabb, szorgalmasabb, stb. természetű méhfajták.

Általában megkülönböztetünk: fekete, színes és sárga méhfajokat. Ezeket az alábbiakban ismertetjük röviden.

A feketék közül ismeretesek: 1. A közönséges fekete méh, mely Európa minden országában található. Vannak sötétebb és világosabb árnyalatú válfajai. A magyar méhnél egy kevéssé nagyobb. 2. Görög vagy hymethusi méh a mieinknél nagyobb; színe sötétbarna, gyűrűi bronzszínűek s tóra sötétsárga pelyhetű, azért hasonlít az olasz méhhez, nagyon szorgalmas gyűjtő. 3. A lunneburgi méh külsőleg hasonlít a közönséges fekete méhhez. Igen nagy rajzasi hajlammal bír, de éppen azért az anyatörzs nagyon gyakran elgyengül. A kaukázusi méh valamivel karcsubb a fekete méhnél, színezete egérszürke, szép sárga gyűrűkkel. Igen szelid természetű és csak a legvégső esetben szur, de keveset rajzik és lomhasága miatt szintén kevésbé szorgalmas gyűjtő.

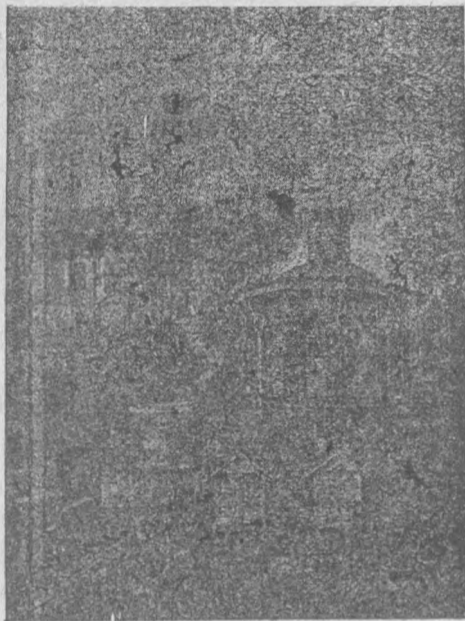
A színes fajok közül ismeretes: 1. A magyar méh. Színe szürkés, gyűrűi sárgák, pelyhei szintén sárgák. Az olasznál szaporább, szerzési ösztöne igen kifejtett s éppen ezért

igen nagy hibája, hogy nagyon hajlandó a rablásra. Egyébként az összes fajok jó tulajdonságait egyesíti magában: szapora, szorgalmas és kitartó, szelidségre nézve vetekedik az olasz méhvel. 2. A krajnai méh nagyon szorgalmas és szapora, színezetére nagyon hasonlít a magyar méhhez és ettől csakis táncoló repüléséről különböztethető meg. 3. A bolgár méh az olasz méhtől csak valamivel sötétebb színezete által különbözik. 4. A hercegovinai és dalmát méh külsőleg a középhegyet foglalja el a magyar és olasz méh közt, amennyiben tóra sűrű sárgás szőrrel van fedve s potrohát széles harangszínű gyűrűk övezik.

A sárga méhfajok közül ismeretes: 1. Az olasz méh. Színe sárga, tórát és potrohát világos szőr fedi s potroha gyűrűi széles narancs-sárgák, különösen szép repülés közben, midőn aransárga színben játszik. Nagyságára nézve egyezik a magyar méhvel. A mieinknél kevesebbet gyűjt s a feketé fajuknál szelidebb természetű. 2. A ciprusi méh színezetére hasonlít az olasz méhhez, különösen a golgozók, melyek majdnem darázs karcsúságúak. Ezen faj igen jól telet s a hosszabb és keményebb telet is kiállja, szapora és gyűjtésben fáradhatatlan, azonban igen dühös természetű, miért is kezelése sok nehézséggel jár.

Egyesületünk házsongárdi méh-telepe

Egyesületünk házsongárdi méhésztelpeinek képét közöljük abból az alkalomból, hogy lapunk mai számát megküldjük a „Székely Méhész” c. lapjának előfizetőinek is, akiknek bemutatni óhajjuk, ha csak képben is egyesületünk szerény anyagi erőivel és tagjaink buzgó együttműködésével fennartott méhésztelpeink egy részét.



Telepünkön három méhes van és számos szabadban elhelyezett duc, nagyobb számú méhcsalád elhelyezésére. Ezeket azonban nem tarthatjuk mind benépesítve, mert megfelelő méhlegelő a vidéken nincsen. A telep célja különben is a kaptárak, méhészeti eszközök, felszerelések megismertetése az érdeklődő méhészekkel. Egyszerű tanácsokat szolgál telepünk, amelyen a feltárgyelő lakásán kívül műhely, iroda és raktárhelyiségek is vannak.

Jelenleg 43 betelelt méhcsalád van a telepen elhelyezve.

Telepünk mindenkor készséggel és díjtalanul áll a méhészetet tanulmányozni óhajtó méhésztestvéreink rendelkezésére, az bármikor megtekinthető és a látogatókat szívesen látjuk.

Az anyátlanság, a herepetező anyák és a tojómunkások.

Igen kívánatos, hogy beteleléskor a méhcsalád anyja 2¹/₂ évesnél idősebb ne legyen s ha még télvéig szolgálatot tesz, rajzaskor kicseréltessek, mert a három évesnél idősebb anyák között — különösen télen és tavasszal — mikor ugyanis nehezen pótolhatók, nagy a halandóság.

Tapasztalás szerint, március hó közepéig a fiatal anyák közül is 2—5% pusztul fel.

Azon családok, melyeknél a hasmenés nyomai mutatkoznak, míg a többiekénél nem észlelhető és azok is, melyek a tisztulás után nyugtalanok s a legcsekélyebb ok miatt huzamosan zugnak, valószínűleg anyátlanak.

Ámbár minden család felzug, ha lakását megkopogtatjuk vagy füstöt fuvunk be hozzá, de ha rendben van, azonnal elhallgat. Az anyátlan család ellenben sokáig zug s amint elhagyta, megint újra kezd.

Az anyátlan családoknak tavasszal feltűnően sok a méze, csomóba nem huzódnak össze, hanem anyjukat keresve, a kaptárban szerle-széjjel futkosnak, csüggedtek, lomhák és sok a halottjuk.

Jellemző szokásuk még, hogy a virágpóros sejteken anyagölcös alapokat emelnek, s a virágpóros rendkívül szorgalmasan gyűjtik. Azonban az anyátlanságnak mégis az a legbiztosabb jele, hogy a családnak a munkásméh fiasítása nincsen.

A szó szoros értelmében, ha nem is tekinthetjük anyátlannak azon családokat, melyeknek öreg vagy terméketlen az anyjuk, de azok között bátran megemlíthetjük, mert náluk a munkásméhek nem szaporodnak.

A rendetlen állapotot, melyet okoznak, könnyű felismerni és megkülönböztetni, mert az öreg, kimerült anya a munkásméh és herepetéket vegyesen, de mindig szabályos, tömött sorokban rakja s a munkás fiasítás sima fődése közt a herefiasításé, miután annak nagyobb hely kell, feltűnően pupos.

A terméketlen anyák petézése is szabályos, zárt soru, fődése pupos, mert herefiasítás.

A petező (tojó) munkások össze-vissza petéznek a sejtben, nem zárt sorokban, egy-egy sejtbe öt-hat petét is hullajtának, még a sejtfalakra is ragasztják. Petéikből apró (törpe) herék lesznek s fiasításuk fődése szintén pupos. A petező munkások még a virágpóros sejtekre épített hosszú, hegyes anyagölcösökbe is raknak petéket.

Gyakran előfordul, hogy rajzás előtt vagy utána, vizsgálódásai közben egyik vagy másik családjánál rendes fiasítást és anyagölcösöt is talál a méhész. Vizsgálja meg azonnal, hogy e rendkívüli körülményt mi okozhatta? Ha már terméketlen anyja volna, ki kell fogni s mikor a család már erősen zug, szomszédjaival egyesíteni.

Az anyátlan, különben még népes családokat anyagölcösövel rendbe hozni a rajzaskor

érdemes. Anyát nevelteni velük nem volna célravezető, mivel az anyák életrevalók úgy sem lennének s míg azokat felnevelik, nagyon megfogynak és erősítés nélkül hasznukat nem vehetnénk.

A többes kaptároknál az egyesítés biztos és könnyű munka. Az egyesítő nyílást kell megnyitni és elzárni az anyátlan család röplyukát. Egy-két nap múlva azután elzárjuk az egyesítő nyílást s az anyátlan család építményeit szükség szerint felhasználjuk.

Egyes kaptárokkal az egyesítés körülményesebb. Úgy délután 3 és 4 óra között azon család mézkamrájából, melyhez az anyátlant egyesítjük, kiszedjük a takarót, középső fedődeszkája helyére keretbefoalt rostaszövetet (egyesítő rács) teszünk s az anyátlan családot a mézürbe fekrakjuk.

A két család estig egyforma szagu lesz s az utolsó fedődeszkát 1—2 centiméternyire széthúzva, őket összeeresztjük.

Fekvőkaptároknál az ablak tolólécét kell elvenni s az ablak és fenékdészka közötti nyíláson ereszteti össze a két családot, de összeszoktatásuk az egyesítőráccsal is történhet.

Kasokat úgy egyesítünk, hogy estefelé az anyátlant lángos mézesvízzel megpermetezzük s azt a kast, mellyel összeeresztjük, ráborítjuk s a méhes egyik szögletében felállítjuk. Míg a felső kas népe a méhekre és az építményekre permetezett mézesvizet az anyátlannal együtt összetakarítja, egymást kölcsönösen megszokják s az egyesülés reggelig megtörténik.

Másnap a megszaporodott felsőkas helyére kerül, az alsó pedig úgy, amint van, az üres építményekkel együtt hűvös helyre s annak idején rajt ütünk bele.

Az ályás családokat legcélszerűbb felosztalni vagy mint mondani szoktuk: kisöppörni. Egyesíteni nem volna tanácsos, elszoktak a rendes anyától s azt menthetetlenül leszurnák.

Ha az ályás család kaptárban van, egyik alkalmas nap délutánján 6 óra felé (tavasszal délután 2 órakor) röplyukát elzárjuk, a családot a keretbakra kiszedjük s a kaptárban bent maradt méheket is kisöppörjük.

Azután kivisszük a kert egyik szögletébe, a földre papírt vagy lepedőt terítünk, a méheket azokra lerázzuk és haza röplyukájuk. Miután kaptárunkba be nem mehetnek, meghunyászkodva — ami igen érdekes látvány — a szomszéd családokhoz húzódnak.

Építményeik közül a tisztákat elteszük, kétszer háromszor megkénezzük, azokat pedig, melyekben fiasítás van, még ugyanazon napon a többi családok közt kitisztítás végett szétosztjuk. A fiasítás fedelét nem kell lemetszeni, azt a méhek a nélkül is kihordják.

Ha ályalást kasi kell felosztalni, lépeit kitördeljük, a méheket lerázzuk és haza repültetjük. Tiszta lépeit elteszük, azokat pedig, melyekben fiasítás van, mélyen eltemetjük. A napviaszolvasztóba tenni, vagy kirakni a méhes elé, hogy a méhek kiszopogassák, veszedelmes dolog volna.

A méhcsaládok elkábítása.

A méhlegelő jobb kihasználása végett kevés káros méhnyésző használja az átmeneti kaptárokat, azonban még mindig jelentékeny azoknak a száma, akik a méheket a mézért lekénezi.

Aki a káros méhészkedéstől eltérni nem akar s az átmeneti kaptárokat sem akarja használni, a méheket a mézért még se fojtja le, hanem vegye el tőlük másképen a *dobolás és elkábítás dital*. A dobolás lassabb, az elábítás gyorsabb munka, méhkímélés szempontjából azonban a dobolást válsza.

A káros tenyésztő is a haszonért tartja és gondolja a méheket. Szüretelni ő is akar s a méz és viaszért azon családokat semmisíti meg, melyeknek az anyja öreg vagy hibás, tenyészcsaládoknak annalfogva már nem alkalmasak; népük is megfogyott, de a melletti elég súlyosak. A *lekénezzéssel azonban embertelen munkát végezne velük, kárt okozna magának is, mert a kénhalálru itélt szorgalmas munkásokat a magméhek erősítésére jól felhasználhatná.*

A dobolás mindkét módja, ú zárt és a nyílt, a rajkészítés fejezete alatt tüzeten ismeretve lett, az elkábítást pedig, melyet csak szükségből, esetleg a gyorsabb elbánás végett alkalmazza a káros méhész, az alábbiak szerint végezze.

A salétromot, mellyel az elkábítás történik, mozsárban törje meg, oldja fel langyos vízben s tenyéryi nagyságú vászondarabokat mártogasson bele s azokat árnyékos helyen jól szárítsa meg. Azután rostaszövetből készítsen egy 12 cm. átmérőű és 10 cm. magas pipakupaforma hegyes borítót, tartson kéznél egy lapos cseréptányért s a salétromos vászondarabot másfél darabot. A munkához hozzáfogva, a kast, melynek népét elkábítja, a munkahelyére viszi, jól feltüstöli és asztalra állítja. A munkával ne késlekedjen, hanem a salétromos ruhát a cseréptányérba gyujtsa meg azonnal. Hogy a méhek ne hulljanak rá, a rostaszövetből készített borítóval borítsa le s azonnal csuszassa a kas alá. A kas röplyukát jól dűgja be, karimáját lepedővel csavarja körül, hogy a salétromfüst ne kifelé, hanem a kasban fölfelé hatoljon.

A méhcsalád a füsttől erősen felzúdul, de mindjárt elhalgat, mert a salétrom füstje elkábítja s a kas alá lehull. Hogy a lépek közé szorult méhek szintén lehulljanak, a kast felülről-lefelé haladva veresse meg, egy-két perc múlva emelje fel s legye félre. A lehullott és elkábult méheket mézesvízzel megpermetezve tegye a gyengébb népű anyakások alá, melyekhez reggelig csendesen felhúzódnak.

A kidobott családok népét is így kell szétosztani, szintén estefelé és mézesvízzel megpermetezve.

Az elkábítás is mindig estefelé történjék.

Hogyan ment tönkre egy méhcsaládom?

Mások okulására írom meg, hogyan ment tönkre egy méhcsaládom. Én már megtanultam a saját káromon. Tanyán van a méhesem. Nem volt időm sokat a méhek után nézni és amikor nemrégiben megnéztem, elszörnyülködve látom, hogy tele van egy kaptárom darazsakkal és a földön egy helyen szintén nagy darázsjárás van. Hívom az ispánt és lekaszáltatom a fűvet a méhes előtt, ott kúatva, egy gödröcskében vagy 200 méh hullá van s körülötte a méh farkasok, az ismert hosszú dereku darazsak tanyáztak.

Mindig hallottam, hogy a méhes tájékát és különösen a röplyukát előtti teret tisztán, daraszolva kell tartani, aki tehát nem tudná, hogy miért tanítják ezt így, az én esemből tanulhat, mert, ha nem lett volna elhanyagolva méhesem környéke, a méhfarsasok sem vertek volna ottan tanyát.

Tisztán kell tartani a méhes elejét azért is, hogy a táradtan, megrakva hazaérkező méhek, ha leesnek, könnyen fölrepülhessenek, a

a békák ne tanyázhassanak ott a méhek elkapkodása céljából, takarítsuk a méhes elejét, hogy a hangyák ne zaklathassák méheinket, egyszóval tarisuk méhesünk környékét tisztán és rendben, mert mint más helyen, itt is áll, hogy rend a lelke mindennek.

Különfélek.

Hátralékos tagjainkhoz! Egyesületünk csakis az esetben tud eleget tenni hivatásának, ha a tagok tagdíjfizetési kötelezettségüknek pontosan eleget tesznek. Felkérjük ezért a tagdíjakkal hátralékban levő tisztelt Tagtársainkat, hogy hátralékuk összegét haladéék nélkül szíveskedjenek beküldeni. Mindazon tagtársainkat, akik felkérésünkre sem tesznek eleget vállalt kötelezettségüknek, — szabályaink értelmében — kénytelenek leszünk jogtanácsosunk útján figyelmeztetni és azzal csak növelik Tagtársaink költségüket, ha az ügyvédi felszólítást is bevárják!

Mindig mondtuk: kitaras! Nem szabad elveszíteni a méhészet jövedelmezőségébe vetett hitet. 2—3 rossz esztendő után az idén ismét jól mézettek méheink, volt örömük méhésztársainknak. Megvolt a kitarásnak a jutalma. Ám az örömteli napokon ne feledkezzünk meg egyesületünkről és tagdíjainkat fizessük be pontosan, mert amikor bajban voltak méhésztársaink, akkor nem volt kihez menjenek máshoz, amikor 30—40 L volt a cukor ára az inséges esztendőben, 20 L-ért adta az Egylet a tagjainak a cukrot. Aki megfizette tagdíját, az a méhésztárs szerezzen új tagokat az egyesületnek és buzdítsa a méhészet iránt érdeklődőket a méhészkedés gyakorlati alapon való felkarolására.

Méhész naptár. Az Erdélyi Gazdák zsebnaptárának 1925 évi 56-ik évfolyama az eddigi gyakorlathoz híven, ismét külön fejezetet szentel a méhészetnek. Egyéb a gazdaságra vonatkozó részeit szintén okulással olvashatják méhésztársaink. A naptár bolli ára 24 L. méhésztársaink részére 20 L. Megrendelhető lapunk kiadóhivatalában.

Méz árak. A méz árak változallanak. A méhésztársaink még mindég nagy pénzhiányban szenvednek és olcsón kínálják a mézet. Sajnos, volt olyan méhésztársunk is aki már 28 Leifért kellett felajálja azt a mézet, amiért 35—40 L. illelte volna meg. A nagybani árak ma 40 L. körül mozognak, a detail árak 48—52 Lei körül.

Apróhirdetések.

Eladó 20 betelt család méh Dzierzon-féle kaptárban. Cim Moldován Panfil Huedin. 3728.

Szavatolt tiszta Havasi gyógy és csemege méz Engli Vilmos méhészetéből Lunca Brandulul — Palotallva. 3707.

Mézpergetőgépek zajtalan hajtásra minden nagyságban olcsón kaphatók Sajler Géza bádogosnál, K-várt Hotel Astoria mellett Kómálaja u. 4. 3693.

Üzemváltoztatás miatt az ősz folyamán eladásra kerülnek belet méhcsaládok: 12 család négyes háromsoros, 6 család hármass, négyesoros, O. E. festett, számozott jó karban levő kaptárakban. Hol és kinél, ? meglja a szerkesztőség. 3706