

арборі копіндѣ знѣ феліѣ де знтѣ одорантѣ ші о матеріѣ решіноасѣ неодорантѣ. Balsamul de Перс are o odoare penetrantă, însă plăcută și seamănă cu odoarea Vanilie; Dar și multe alte коризі решіноасе desvоалт одоаре плăcută kîndă ардѣ în foc s. e. (tămie), Myrtha, Benzoe, Aloe și Storax. Dar odoarea prezintă a Vaniliei provine de teaca unei plante (vanilla aromatica) care crește în Mexic; kîndă teaca s'a contă atunci stricoară 4, 5 picături de знѣ fluidă aromatică; ацестѣ fluidă копінде знѣ знтѣ aromatică și знѣ acidă aromatică. Vanilia este una din aromele care învază activitățile funcționilor коризі nostri, și inspiră și niște dopinge și pasiuni stinse în zni oamenii din casa aversului plămărilor vieții.

Kîndă amestecăm o parte de sniptă tare (alcohol) cu două părți знтѣ de vitriolă, atunci prodăcem знѣ fluidă sniptosă numit *aether*. Ацестѣ аетер а доиндѣ пенсне în zиле noastre, fiindă cu Medicii а deskoperită cu dăк знѣ omă inspiră (pesfă) аетер, atunci cade într'знѣ felіѣ de somnă atît de adîncă în kîtă nstemă să țibimă băkții de carne din el, și el nu simte. În rakiul de kartofi și de prăne se află знѣ felіѣ de аетер (fusel) care are o odoare foarte nepăcută și care face ca знѣ omă delikată să nu poată bea rakiș ordinară din carne nu s'a scosă ацестѣ аетер саș fiseală care este și veninată și contribuente multă la fenomenele greșоase cari le observăm la знѣ omă îmbătăț de rakiș. Dar sîntem în stare a scoate аетерă și din lemnă, адекъ prodăcem аетерă kîndă amestecăm знтѣ de vitriolă cu oțet de lemnă, (despre prodăcătunea ацестăi оțетă vomă vorbi altă-dată). Ацесте felări de аетере жоакă акъмă знѣ rolă foarte importantă în fabricațiunea parfămăriei ca și în industrie și medicină.

În insula New-Jersey (la canalul la-mană dintre Franța și Anglia) crește o plantă numită Pyrole (gaultheria procumbens). Ацесте plantă are o odoare plăcută care seamănă cu odoarea unor felări de mesteacăn și dă знѣ parfămăș numit знтѣ de піролă care costă scumpă. Kimistul Francez, Calours a deskoperită cu amestekîndă acidă de Salicină (provenindă din salcie) cu oțet de lemnă, prodă-

chemă o materie care are totmai odoarea zntă-lă de піролă; ацесте deskoperire e foarte frumoasă, însă nu e prea practică, kăci acidul de Salicină costă și el mult. Dar eate alte frumoase invențiuni moderne ale Kimiei în parfămării cari sînt și practice. Este знѣ parfămăș numit знтѣ de Ananas, care are o odoare foarte delicată. Kimistul prodăче акъмă ацесте esență delicată print'о amestekătură făcută de аетерă provenindă din vină, împresă cu acidulă provenindă din знтѣ de вакă. Fîlă-care знтѣ proasăntă are o odoare plăcută; ацесте одоаре este kassată de знѣ acidă ce se află în знтѣ. În nșка de kokosă se află знѣ felіѣ de acidă partikulară numită acidă de kokosă; ацестѣ acidă amestekată cu аетерă de vină, dă знѣ parfămăș admirabilă numită esență de melone. — Dar eate o altă skamatorie kimică mai kărioasă. Mai sșșă amă zisă cu în rakiul ordinară (dăika) se află знѣ felă de знтѣ greșоș și otrăvită numită fazeală; apoi kîndă amestecăm ацестѣ fazeală cu ацетă de skroveală (адекъ skroveală kombinată cu acidă аetică) atunci prodăcem felărimă de esențe odorante, kănoskăte sșșă numire de esențe de nere, de mere și de străgări. Аici kimia arăтă o nștere într'аdevăрă маікă, kăci skimbă o materie greșоasă și veninată în materie plăcută și sănătoasă. Cu dreptă kăvîntă zice знѣ kimistă челевръ: Kimia este nșтереа demokratiă în natăрă, kăci ea e în stare a ridica materia cea mai neinsemnată făkîndă-o lăkrăлă чезă mai kătată și ne de altă parte a skimba de multă-орă materie prețоасе în obiecte greșоасе și miserabile.

Kimia modernă a înченță a amerința și soixime de vinăри новіле. Eate kămă: toate felărimе de vină, kiară și чезă mai ordinară, копінде знѣ felіѣ de аетерă numită Oianthaeter, care dă vinăлăi rștă de vină. Dar kîndă prin distilațiune депъртămă din vină ацестѣ аетерă ca și sniptăлă care копінде, atunci рămine în fiele care felіѣ de vină, o materie deosebită care dă ацестăi vină rștăлă sșșă specială саș ацееа ce se numеште Бкетăлă (Bouquet) vinăлă; prin amestekătură cu vară nestînsă sîntem în stare a kîntira din fîlă-care soiș de vină materia năрă care prodăче ацестѣ Бкетă și care are și odoare

partikularь ші плъкътъ. Eatъ dar posibilă, zice
znh kimistă къ kimia şpmîndş în aчeastъ кале
ва fi în stare a face din vinăл чelă mai ор-
dinară, vinăл чelă mai delikată, adeкъ ameste-
kindăлă къ вькетялă partikulară кape distînce а-
кътă soîzрiле de vinăрi повiле.

Пiнъ акътă амă vorbită de parfъmъriле
карi ne дъ пернăлă vedetaлă, dar ші пернăлă а-
nimală ne дъ знеле parfъmъriи foarte преуците.
În ачestă пернă окънъ rangăлă чelă d'întiă mosk.
Москялă жоакъ акътă, ші mai къ seamă în се-
кълеле treксте а жькатă znh ро.лă mare, а автă
ші о inflăinдъ mare ашъра Istoriei civîlizayî-
nei oameniloră. Pentрă ачestă parfъmă sîntemă
рекъnosкторi znhî animală ръмеръторă din fa-
milia къprioарелорă de пърипеа znei кауре,
каре тръенте în Kîna, Siberia, Mongolia ші mai
къ seamă în Tibetă ші кape се нъменте Ка-
пра de Москă (Moschus moschiferus). Partea
вьрътеаскъ поартъ не partea posterioаръ а кор-
пълă сьă о пьнгъ пiнъ de mosкă, кape kindă
е проаспътă е моале, оакетă, de znh гъстă а-
марă strată ші ароматикă; dar kindă iмъ-
трiнеште, се зьскъ, devine tape ші sîntemă în
stare а.лă пълверisa. În starea ачeasta москялă
шi desвоалъ odoarea sa къnosкътъ шi ама de
преуцитъ. Fîт-каре пьнгъ de mosкă кômpinde
нъмай trei драмъри de mosкă. În Anglia интръ
не fîт-каре анă пiнъ ла чiнчi-зечi мiи драмъри
de mosкă din Tibetă ші Persia. Dar нъ нъмай а-
чestă animală чi шi ате обiекте în натръ ко-
приндă mosкă, s. e. карнеа znhî воă нъмитă воă
de mosк (bos moschatus) шi кiарă карнеа кро-
кодiлăлă терiбиалă are о odoare de mosкă. În
Asia ші Afrika еsистъ дође animalе карi се нъ-
mesкă nisiчi de Zibeta (vivera zibetha în Asia
шi vivera civetta în Afrika) карi еар prodъкă
znh felă de mosкă iнсъ е галбенă шi моале ка
мереле. Îнтре insekte, znhî къръзшi аă о odoa-
ре de mosкă, ате insekte s. e. фърничiле, kindă
ле sdровiмă în мiнъ, desвоалъ о odoare de о-
цетă, dar în Amerika чентралъ еsистъ znh felă
de фърничi карi kindă ле оторiмă, desвоалъ о
odoare de лъmită; Апоi шi знеле vedetale про-

дскă odoare de mosкă, s. e. сфекла de zahарă
(Sium Sissarum) ші planta de mosкă (adoxa
cimums) ла noi în Европа, ші mai къ seamă
znh felă de plantă кape креште sьsă не вiр-
фялă мънцiлорă Himalaia (delphinium glaciale)
шi кape seamăлă къ floarea къ gimni кape креш-
те ла noi шi кape се нъменте ла noi floarea
domneаскъ (pied d'alouete).

Kastopîală (Castoreum) znh felă de mate-
rie odorantă кape provine din animalăлă Kastoră
(Castor) seamăлă мълă în raportăлă odoarei къ
москялă, este iнсъ mai скъмуă, шi сервъ нъмай
în medicină (ка ші москялă) dar нъ ші în пар-
фъmъrie, fiindă къ are о odoare преа penetrantă.

Знăлă din parfъmеле de animalе чelă mai
преуцитă кape vine дъне mosкă este *ambra* (ам-
бра grisca) кape се гъсеште în mare лiнгъ iн-
скълеле Молче, în океанăлă Indiană ші în океа-
нăлă пачификă. Араби аă претiнсă къ ачestă пар-
фъmă provine dia Баленъ (Kită) къчi de мълте
орi гъсескă амбръ iм мацеле Баленеi. Шi а-
кътă натралистii sîntă интр'о iндоiалъ despre
oriçinea амбреi. În секълеле treксте амбра а
fostă ама de кълатъ шi de преуцитъ în kită ve-
stiтăлă Kalif Harum-El-Rachid а trimiș dena-
dinsă о espediçiune павалъ ла църтърiле търiи
iнdиче supе а кълта амбръ. Ачeastă materie kindă
е проаспътă е че-ва моале, ченъшие, пълтатъ ка
марморă, are о odoare foarte плъкътъ ші znh
гъстă грасă ка знтăлă de mirdале. Kimia а de-
скоперiтă în амбръ prinçipăлă сьă odorifîкă шi а
нъмитă *ambrein*. Dar Kimia de шi n'a рех-
нитă пiнъ акътă а face znh амбръ artificială,
iнсъ а descoперiтă амбра интр'зnh локă znde ni-
meni нъ-шi а iмăinată, adeкъ а арълтă къ din
здăлă ші балiга вачiлорă poate сь се desвоалте
о odoare de амбръ ші кiарă ші escrementеле
отълăлă дъне о трактаре kimikă sîntă în stare а
desvolta odoare de амбръ. Оаре нъ este аде-
вьратă че амă zisă mai sьsă, къ Kimia este de-
мократăлă чelă mai mare în Натръ кape нъ ин-
тръ дъне oriçinea лъкрърилорă чi дъне валоа-
реа лорă?

Kvestiuni Agrikoле.

II. IKSEKTELE BЪTЪMЪTOAPE.

În artikoлаѣ I-їѣ амѣ zisѣ кѣ зна dintpe pamъpіe челе маї impoртante îн агpікълтърѣ, este штіица инсектелорѣ вѣтѣмѣтоаре. Întp'adeвѣрѣ, вѣтѣмареа инсектелорѣ pentpъ omѣ, пѣ се търпіненте нѣмаї пе обіекте де агpікълтърѣ, чи мѣлте обіекте сінтѣ атакате prin difepite инсекте; îнсѣ пargъбеле челе маї îнsemнate каре omѣлѣ ле аре din инсекте, се зpмеазъ пе кїмпѣ, дар пѣ îн kasa лѣї. Întp'adeвѣрѣ кїндѣ чїтїмѣ кѣ зпеле ларве де кървѣшїї аѣ стрїкатѣ мїї де арборї din пѣдѣре întp'тнѣ timнѣ скъртѣ, саѣ кѣ алтѣ датѣ лѣккстеле аѣ мїнкатѣ toate череалеле хотърпїте а нѣтpї mїліoane де oamenї, атѣнчї авемѣ o idee де impoртанца чеа mare че este îн агpікълтърѣ, кѣпoштіица ачесторѣ инсекте вѣтѣмѣтоаре шї а мїзлоачелорѣ де аптpape.

Сѣ îнчепемѣ дар кѣ стѣдїзлѣ инсектелорѣ вѣтѣмѣтоаре, s. e. кѣ кървѣшїї (Carabeus, Coleoptera).

Инсектеле нѣмїте îн лїмба ромїнѣ Кървѣшїї (провенїндѣ din Carabeus латїнеште) копpїнде знѣ ordїнѣ де animale foapte боратѣ îн difepite џепнѣрї шї спеџе; кїарѣ пѣтемѣ сѣ зїчемѣ кѣ де ла нїчї знѣ animalѣ пѣ есїстѣ алїтеа мїї де спеџе ка де кървѣшїї (шї де лѣтѣрї). Сїнтѣ animale d'o formѣ лѣккѣтѣ шї поате сѣ се пѣстpeze мѣлтѣ timнѣ дѣне moартеа лорѣ (їїндѣ кѣ аѣ o пеле таре), де ачееа мѣсееде де Istopia Натѣралѣ сїнтѣ пліне де ачесте инсекте. Сїнтѣ зпеле карї сїнтѣ аша де мїчї îн кїтѣ абїа сїнтѣ vїzїbile, пе кїндѣ алтеле ажнѣгѣ ла тѣрїмеа џїгантїкѣ d'o жѣмѣта-де нїчїорѣ. Карактерѣлѣ лорѣ distїнктївѣ este кѣ амїдоѣе арїпеле лорѣ де din аїнте сїнтѣ гpоасе шї тарї ка корпѣлѣ, шї де десѣвѣлѣ лорѣ се афлѣ алте доѣе арїнї foapte fine шї transparente, apoї шї партеа де сѣсѣ а totѣ корпѣлїї лорѣ este акoперїтѣ кѣ o пеле таре ка корпѣлѣ, каре сеамѣлѣ кѣ ле акoпере. Гѣра лорѣ е фѣкѣтѣ suppe а мїнка шї а роаде алїменте solide, де ачееа аѣ o мѣлѣїме де oprane destinate pentpъ мѣчїнаpe (s. e. бѣза inferїoарѣ саѣ labium, фѣлчїме сѣнеперїoаре саѣ mandibulae шї фѣлчїме inferїoаре саѣ maxillae); ла канѣ аѣ доѣе antene саѣ fїpe simđїtoape, копмѣсе totѣ де зна де 11 артїкѣ-

лацїонї (глесне); аѣ дої окї копмѣшїї, знїї аѣ пе фpънте шї алїї дої окї simđїлі, apoї îн timнѣлѣ nostpъ s'aѣ deskoперїтѣ iar алїїї карї п'аѣ окї нїчї де кѣмѣ.

Ларвеле (верпѣшїї) ачесторѣ инсекте сїнтѣ мої шї сеамѣлѣ кѣ верпїї, нѣмаї канѣлѣ лорѣ е таре шї аѣ organѣлѣ mastїкацїoнеї (гѣра) фѣкѣтѣ ка ла кървѣшїїлѣ perfectѣ. Зпеле аѣ ла корпѣ nainte кїле тpeї пepекї де нїчїoаре. Кїндѣ ажнѣгѣ а се skimба îн stape де нїмѣлѣ, атѣнчї пѣ тѣнїнкѣ, пѣ се мїшкѣ шї сїнтѣ акoперїте d'o пеле fїнѣ шї transparente; алтеле факѣ гoгoшї де мѣтase атѣнчї imppeцїзрѣлѣ корпѣлїї.

Îн rapoртѣлѣ нѣтpїpeї ачесторѣ инсекте, domпpште o foapte mare varietate. Зпеле din кървѣшїї сїнтѣ рѣнїtoape, адекѣ се нѣтpескѣ де пpадѣ нїѣ (s. e. де верпїї мїчї, шї де мѣлчї мїчї) чеа маї mare parte din кървѣшїї рѣнїtoрї тpѣескѣ пе зскатѣ, шї нѣцїнї тpѣескѣ îн апѣ; алїїї тѣнїнкѣ мoртѣцїoне, провенїндѣ де opѣ шї каре animalѣ. O parte mare din кървѣшїї се нѣтpеште де екpементе карї провїнѣ де ла animale marї шї кїарѣ де ла omѣ. Дар сїнтѣ шї кървѣшїї карї се нѣтpескѣ де вѣџетале; знїї s. e. тѣнїнкѣ фpънзе, алїїї тѣнїнкѣ флорї шї поапе ear алїїї гѣрпескѣ кожа арборїлорѣ suppe а мїнка пѣрѣї мої (alburnu) че се афлѣ де десѣвѣлѣ лорѣ, пе кїнд earшїї алїїї жѣпоае арборїї де кожїле лор. Алїїї ear се нѣтpескѣ нѣмаї де вѣџетале стрїкате шї нѣтpeзїте. Îн fine сїнтѣ earшїї алїїї че се нѣтpескѣ нѣмаї де рѣмѣтѣшїїде стрїка але корпѣрїлорѣ organїche, адекѣ де карнеа animalелорѣ moарте шї де plante, шї prin зpмаpe сїнтѣ foapte вѣтѣмѣтоаре îн kasele oamenїлорѣ.

Ної, пенѣтїндѣ o борпї аїчї деснpe мїї де спеџе де ачесте инсекте, пе vomѣ тѣрпїнї а фаче o revїстѣ мїкѣ нѣмаї де а зноpa din челе маї де кѣпетенїе dintp'їнселе, а кѣрoра кѣпoштіицѣ поате сѣ fїз d'їнѣ mare interestѣ штіицїїкѣ ка шї практикѣ.

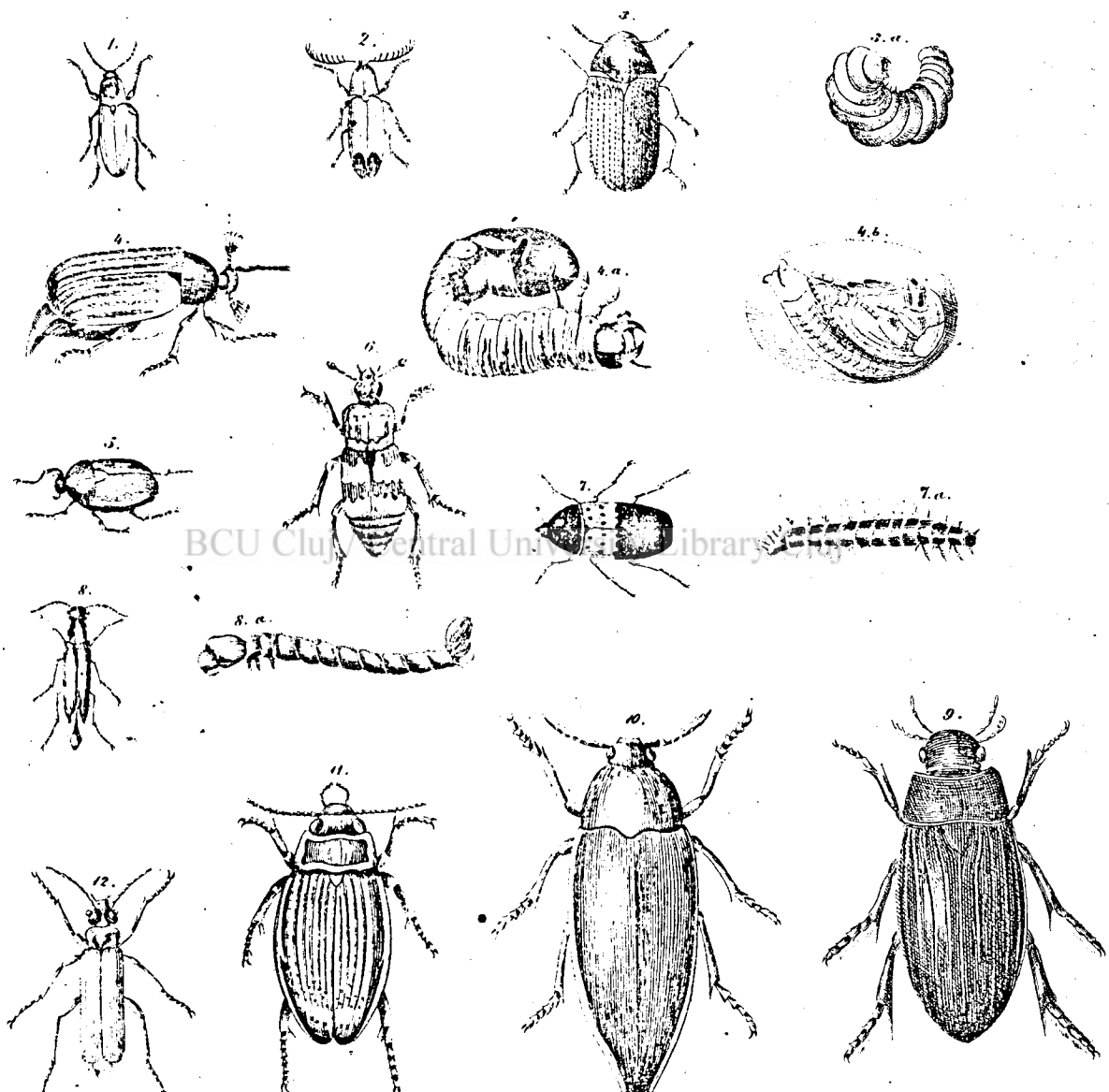
Elater isegет (fig. 1) este oakешїї, акoперїтѣ кѣ пѣрѣ, antene шї нїчїoареле сїнтѣ галбїне вѣтїндѣ îн oakешїї, арїпеле сїнтѣ вѣрgate шї пѣтate, де тѣрїме де 5 лїнїї (12 лїнїї сїнтѣ întp'знѣ џолѣ).

Ларва ачестеї инсекте роаде рѣдѣиниле череалелорѣ (вѣкателорѣ) дѣне кѣмпѣ шѣ ле стрѣкѣ.

Elater signatus (fig. 2). Капѣлѣ шѣ гѣтѣлѣ ачестеї инсекте сѣнтѣ верзѣ лѣчѣтоаре ка металѣлѣ; арѣпеле сѣнтѣ галбѣне вѣлѣндѣ вѣ оакешѣ, вѣнтѣ вѣрѣлѣ арѣпѣлорѣ ка шѣ пѣчѣоареле шѣ антенееле

сѣнтѣ перге; мѣрѣмеа лѣї е де 6 лѣнѣї; шѣ ачестѣ инсектѣ е вѣтѣмѣторѣ череалелорѣ.

Ачешѣ дої кѣрѣвѣшѣ шѣ мѣлѣї алѣї сѣнтѣ d'o familie de кѣрѣвѣшѣ карѣ аѣ партикѣларѣitatea кѣ сѣнтѣ вѣ stare кѣндѣ сѣнтѣ кѣлкацѣї не спѣнаре а сѣлѣта вѣ sѣsѣ foarte вѣмѣлѣї шѣ а се арѣнка вѣ



1. *Elater segetis*; 2. *Elater Signatus*; 3. *Anobium pertinax*, кѣ ларва лѣї; 4. *Melolontha vulgaris* кѣ ларва (a) шѣ кѣ nimfa (b) еї; 5. *Melolontha solstitialis*; 6. *Necrophorus vespilo*; 7. *Dermestes lardarius*; 8. *Lymnoxyllon navale* кѣ ларва лѣї; 9. *Hydrophylus piceus*; 10. *Buprestis chrisis*; 11. *Dyticus marginalis*; 12. *Lytta vesicatoria*.

жосѣ стѣндѣ не пѣчѣоаре. Вѣ Амерѣка мерѣдионалѣ сѣнтѣ знеле спѣце де ачешѣ сѣлѣтѣторѣ (*Elater noctilucus*) карѣ аѣ партикѣларѣitatea кѣ лѣческѣ вѣ вѣнтѣперекѣ, адекѣ не партеа дѣн дѣрѣтѣї а корпѣлѣї лорѣ, аѣ о патѣ галбѣнѣ кѣре поантеал лѣ-

чеште ка фосфорѣлѣ. Индѣенѣї де аколо аѣ обѣчѣї кѣ, кѣндѣ ворѣ сѣї жѣмле поантеа вѣрѣн вѣнтѣперекѣ, атѣнчѣї леагѣ де пѣчѣоареле лорѣ кѣїї-ва кѣрѣвѣшѣї лѣчѣторѣї, кѣре ле сервѣскѣ дѣрѣнтѣї фелѣнаре.

Anobium pertinax, (fig. 3). Арипеле sale sîntă pătate кэ niute pеnkte mi върrate, de ко-лоарс оакеше-неаргъ, пе гiтă аре niute гронi; търimeа лă е 2 1/2 linii. Еле ка ши ларвеле лорѣ (fig. 3, a) трѣскѣ in vase de лемне че се афлă in каселе оаменилорѣ ши ле skimбъ интр'о пълбере галбинъ, insă афаръ de лемне атакт ши пiпне fie kită de ъскатъ, de ачееа sîntă foarte вѣтмътоаре navigatorилорѣ дъне търi, къчi тм-пiнкъ totă nesmetлă лорѣ прегъtită nentръ о кълъторie лънгъ. Дар ши nentръ мъсееле de istoria natрралъ ъnde се афлă адънтърi de plante ъскате (Herbaria) ear sîntă вѣтмътоаре, къчi тм-пiнкъ ачесте plante, insă ларва ачестѣ insectă аре обичеiш кълъ, kindă атакт вре-о plantă din ер-барiѣ, атънчi о липеште маi 'nainte de хiрtie ши апоi о тмъпiнкъ, ачесте insecte нъ се темѣ de пiчi о отравъ vegetalъ, къчi ларвеле лорѣ тм-пiнкъ кiарѣ foi de татънѣ гъръ вѣтмаре, de ачееа in magazii de цигаре факъ стрiкъчиъне mare. Аѣ ънѣ обичеiш кърiosѣ кълъ чокнескѣ кълъ каплă in лемне ши факъ ѣвѣ sgomotъ регълатъ ка алѣ ънѣ чеасорникъ ши foarte кеноскѣтă, каре лă аззимѣ kite одътъ noantea in kase, маi кълъ seamъ kindă kasa е фъктъ de лемнѣ; маi nainte in timpъrile съперstiцioase, оаменii ши-аѣ inkipită кълъ ъnde се аѣде sgomotă, аколо требе се моаръ чине-ва in касъ. Kindă пне чине-ва mîna пе insectеле ачестеа, атънчi ши траѣ пiцiоареле sale кърпе корпгъ, нъ фаче челă маi мiкѣ semнѣ de miш-каре ши се aseamънъ ка кэмъ арѣ fi moarte кiарѣ kindă о пъръnde чине-ва кълъ ънѣ аѣ саѣ kindă о пне in fork, totă нъ дълъ челă маi мiкѣ semнѣ de viaцъ (de ачееа а priimită нъmipeа de de pertirax, enteté).

Melolontha vulgaris, (Hanneton саѣ къръ-въши de лъна лă Maiă, fig. 4), е de колоаре оакеше; гiтăлъ пъросѣ, арinи оакешi romii кълъ патрѣ, чнчi верцi, пiцiоареле sînt рошiоаре, antenеле sînt кълъ 6 foi ши овале (ла maskлă) саѣ кълъ 7 foi ши лънцi (ла femелъ), търimeа ei este de 12—13 linii. Ачeastъ insectă foarte кеноскѣтă in Ехрo-па се аратъ ла sfirshită лă Aprilie саѣ ла in-ченътăлă лнеi лă Maiă, prin ѣрmare токмаi in timpлă in каре тоцi арборii sîntă аконерiцi кълъ фръnze. Еа iасъ din пъмiнтă ъnde се desvoalt, din оѣ, insă аре требъинцъ de патрѣ ани nentрѣ

ачeastъ desvoaltare, de ачееа пмаi din 4 ани in 4 ани esă мълте insecte пefekte. Kindă in-sekta s'a desvoaltă, атънчi се цине in пъръре de stejară, фарă, fрасiнă ш. ч. л., asemenea ши in гърдинi ши алее, ши in ценере ъnde sîntă ар-борi кълъ фръnze, аколо тмъпiнкъ мъргърii лорѣ ши фрънза чеа тiнъръ; маi пъцинѣ вѣтмъторѣ este ea nentрѣ пърърile de молiцi ш. ч. л., каре in локлă фрънзелорѣ аѣ аче. ъnde се аратъ (oda-тъ in 4 ани) атъчi фаче стрiкъчиъни марi ла ар-борi, къчi нъ пмаi фрънзеле лорѣ, чi ши флориле ши поамеле лорѣ ле тмъпiнкъ. Ziоа, ачесте къръ-въшиш шедă liniutiцi ши nemiшkindъse пе ра-мъриле арборилорѣ, дар сеара своаръ ши тмъпiнкъ, апоi dimineaа sîntă аконерiцi кълъ роа de noап-те ши sîntă атънчi ка амецiцi in kită лесне кадă дъне памъриле арборилорѣ; femела дъне че а fostă fekondată de кърпе maskлă, се дълъ жосѣ din арборi пе пъмiнтă кълъ kindă аколо ънѣ локъ ѣскатъ ши моале. аколо фаче о гроапъ (printр'ънѣ organă каре аре ла partea postioаръ а корпълăi сълъ ши каре seamънъ кълъ монатъ), ачeastъ гроа-пъ аре о адiнчime de 6—8 цолърi, аколо пне 12 пiнъ ла 30 de оаѣ фъkindъле гърмадъ, ле аконере, пе ѣрмъ се дъче ла ънѣ алѣ локъ ѣnde пне ear 12 пiнъ ла 30 de оаѣ интр'о гроа-пъ; о femелъ пне кълъ totăлă 60 пiнъ ла 80 de оаѣ. Патрѣ саѣ шase сънтъmini дъне че оаѣле аѣ fostă псе in пъмiнтă, eastъ ларве (vermi) dintр'insеле, ачешti vermi ши (Engerlinge in лим-ба Германъ, fig. 4 a), трѣскѣ in анълă d'intiѣ in societъцi (чete) ши се нътрескѣ de пъръчиниле съвцiри але plantелорѣ, ка ши de експementеле аналелорѣ марi; in анъл алă doilea се pisi-нескѣ ши ши факъ съпiндă in пъмiнтă фъ-каре о галерie (каналă) сътеранъ каре аѣ felърimi de direцiцiни зпеле мергiндă in ссѣ, алтеле in жосѣ ш. ч. л. In ачeastъ emigraciъне сътеранъ факъ мълте стрiкъчиъни агрикулторълă, къчi podă ши тм-пiнкъ пъръчиниле plantелорѣ, ерѣриорѣ, легъ-телорѣ ши кiарѣ а арборилорѣ тiнерi; ши kindă sîntă интр'о кълъtime mare sîntă in stape а ръina kîmmiile de аръърi, islazеле, гърдиниле кълъ ле-гъmi ши кiарѣ ши пърърилe тiнере але знеi църi; кiарѣ арборii втрinи сѣферѣ мълă kindă 'i-аѣ posѣ коажа Kindă е преа фригъ саѣ преа калдă, а-тънчi ларва саѣ вершълăлă се кълъндъ маi адiнлă

nînz în pîmîntă, asemenea kîndă imî skimבּזּ ne-
lea kape se întîmבּזּ o datבּ ne anבּ. Earna se
kăfăndבּ kîarבּ nînz la adîncîimea de mai mבּate
pîcîioare; însבּ vара mai kă seamבּ đbּne o ploae,
se sבּbּz în sבּsבּ ne pîmîntă. La sfîrșîmבּz bepeî
dîn anבּz ađ patrbּlea ađ esîstîngbּeî lorbּ, se
kăfăndבּ în pîmîntă nînz la adîncîimea d'bn stî-
jînbּ, akolo în făndbּz proapeî fakבּ o bolבּ o-
valבּ mî în ačestă lokבּ petrasבּ mî sîngbּratîkבּ
debîne nîmbּ (fig. 3, b) imî sfîrșesbּz metamor-
foza lorbּ mîsterîoasבּ de larve pfebּkîndbּse în
însbּkte pefekbּte; în 4—8 sבּntîmîmî ačeastבּ skim-
bּare s'a sfîrșîbּz, kîte odabּz însbּktele pefekbּte
esבּ la sfîrșîmבּz toamneî, ear mai în venere
kărbּbּșîmbּz pefekbּz încene în lבּna lבּî Febּrbּa-
rie a emî dîn pîmîntă dîn adîncîimea mare zbּ-
e îngroabּz mî tokmaî în lבּna lבּî Maîđ ese sבּsבּ
ne pîmîntă mî face strîkבּzîsîmîe mai sבּsבּ nămîte.

În kontra ačestăî însbּkă pedstabilă ađ a-
grîkבּlorbּz, în tołbּ tîmnbּz oamenî ađ kăstăbּ
mîzloačele a se anבּra de dînsbּz adekבּ a'łbּ nî-
mîcî. Mîzloačele ačestea opî kă ađ abּbּz skobּz
a omopî ne ačeste însbּkte pefekbּte sađ ne lar-
vеле ačestăî însbּkte. Mîzloačele pronbּse nenbּr
omopîrea însbּklorbּ konsîstבּ d'a emî dîmînea-
đa în păđrî zndे se pînbּ mî a răsădî arborî
ne zndе se pînbּ, atbּnčî kadבּ lesne (prekbּm an
zîsבּ mai sבּsבּ) le adbּn atbּnčî în grămezî, toar-
nבּ ne dînscele ape ferbîndî snpe ale omopî, mî
le đbּ de mînkare porčîlorbּ sađ paserîlorbּ karî
le mבּnînkבּ kă noftבּ (afarbּ de rîmte karî nבּ le
mבּnînkבּ). însבּ đbּne mînkarele ačeastă, animalăz
trebּbe sבּ bea mבּate anבּ. Ačeastבּ strîncere tre-
bּbe sבּ se zbּmeze kă zelבּ mare mî neîntrebּnîbּz
nînz la sfîrșîmבּz lבּneî lבּî Maîđ, nînz kîndă nבּ
se mai vede nîcî znbּ kărbּbּșbּ, nămaî atbּnčî o-
perabּzîsnea ačeastă adbּče znbּ folosבּ însēmnatבּ.
Dar nîmîcîrea larvelorbּ ačestăî însbּkte e mai
greă, fiîndבּ kă ele se pînbּ, prekבּmă amבּ zîsבּ,
îngroabּte adînkבּ sבּbּ pîmîntă mî pîmînbּ nenbּr
noî nebּzste nînz kîndă ačebּgבּ de fakבּ narbּbּ
marî, adskîndבּ strîkבּzîsîne kîmîilorbּ mî grădî-
nîlorbּ, tokmaî atbּnčî afłmbּ kă esîstבּ, însבּ a-
tănčî e preă țîpîzî; kă toate ačestea mî ačeastבּ
metoabּ e bּnbּ kape konsîstבּ d'asbּna în pîmîntă
zndе se arabּ vr'znbּ kăzîbּ de ačeste larve (mai kă

seamבּ în anבּz d'întîbּz zndе sîntă adbּnate în čete)
mî ale omopî.

Măte animalae sîntă ačbּtoare omבּzî în go-
pîrea ačestăî însbּkte adekבּ kîndă larvеле se af-
lבּ îngroabּte în pîmîntă, atbּnčî le goneskבּ, s. e.
arîcî, șoarečele đbּne kîmnbּz mî nebּestbּka, ače-
ștîa le goneskבּ mî mבּnînkבּ larvеле ačestorbּ
kărbּbּșîmî; kîndă larvеле se arabּ ne sبּrafada
pîmîntăz, atbּnčî čioara, čîokîrlanbּz mî alte a-
semenea paserî le goneskבּ. Dar kîndă însbּkta
a ačebּsבּ în stapea sa pefekbּte, atbּnčî grăsehte
înemîcî pedstabilî în vłne, marđerבּ, arîcî, lî-
lîečî, čîopî, koubּfene mî alte dîn păzrbּle kî-
tătoare. Așa dar nבּ e vîne sבּ gonesakבּ omבּz
ačeste animalae kîndă poate sבּ-î fie d'znbּ mare
ačestorbּ în gopîrea ačestăî însbּkte ama de vłbּ-
ștătoare.

Ačeeă če amבּ zîsבּ arîcî poate sבּ fîz akbּmă
mî la noî d'znbּ mare întepesבּ praktikבּ, kăčî
prekבּmă se ađde, în znele lokbּrî dîn žbּdečbּz
Bzъz, s'a arbּtatbּ vermbּșîmî ačemîa, ađ mî fь-
kăbּ strîkבּzîsînî marî.

Melolotha Solstitialis sađ kărbּbּșîmbּz dîn lבּna
lבּî Iznie (fig. 5) e de koloare galbּenבּ mърđarbּ
partea de sבּsבּ a korbּzî sبּz e akoperîbּ kă
părbּ; arîmîle ađ kîte 4 verđî albe, mърprimea lבּî
e de 7—8 lîmî. se arabּ în lבּna lבּî Iznie mî
e vłbּmъtorbּ agrîkבּlorbּ.

Necrophorus vespillo sađ îngroabּtorbּz (fig. 6)
e negrbּ, ne kîndă vîrfnă antenelorbּ mî doče
bande transversale ne arîmî sîntă galbîne-roușî;
femъrîle pîcîioarelorbּ de dîndărbּz sîntă kărbּate;
mърprimea lבּî e de 6—8 lîmî; lăz grăsimă mai
totđ de zna lîngbּ vr'o mортbּzîsîne; kîndă elă o
sîmte de departe, atbּnčî se đbּče akolo, sađ
pîmîntăz de desbּbּz mортbּzîsîneî mî o îngroa-
pă akolo, nъne în groabּ mî oabּle sale mî le
akopere, kă skobּ kă, kîndă larvеле sale vorđ
emî dîn ođ, sבּ aîbּ če-va de mînkare, kăčî lar-
vеле sale sîntă karnevoare. Așa dar elă pre-
sîmte trebּzînda kălorbּ sبּz mî îngrîčeshte mai
dîn aînte. Če însbּktă admirabilă!

Dermestes lardarius sađ vermbּșîmbּz de slă-
nînz (fig. 7), e de formă lăngbּ, de koloare nea-
grbּ, partea de dîn aînte a arîmîlorbּ are nîmte
bande transversale, de koloare čebּșîmî mî a-
koperîte kă părbּ, mî ne fîz-kare arîmъ stađ treî

пункте negre; първееа лѣ е де 4 линіи, лар-
веле сале карі сінтѣ аконепите де періи лорѣ ши
сінтѣ де колоаре оакешѣ-неаргѣ, се гѣсекѣ ин
каселе оаменілорѣ ши ин Мѣсее знде мѣпінкѣ
слѣпінѣ, пастрамѣ, пелеа блѣпінлорѣ; консерва-
торіи де Мѣсее де Зоологіе се темѣ преа мѣлтѣ

де ачесте инсекте, кѣчи стрікѣ тоате препарателе
преціозе че сінтѣ адѣнате аколо. О алѣ спе-
цѣ де ачесте инсекте нѣмите *Dermestes pellio* се
ціне інкѣ маі адезе-орі ин каселе оаменілорѣ
ши еа стрікѣ маі тоате бланеле; е неаргѣ ши аре
не фіз-каре арінѣ зндѣ пѣнкѣ алѣѣ.

(Ва зрѣма.)

Еарѣши о довадѣ де прогресѣлѣ Патріеі.

Ла 19 ши 20 але ачентіа амѣ fostѣ invitаці
ла Esamenѣлѣ че аѣ датѣ Domnіалѣ D. Doktorѣ
B. Лѣкачѣ дін стѣділе Бетерінаріи кѣ елевіи сѣи; ши
пінѣ кіндѣ сѣ ворвінѣ деспре стѣділе esaminate, нѣ
тревѣе сѣ скѣпѣмѣ дін ведере адепереа жѣнілорѣ
че сінтѣ сѣпѣши ла імвѣдѣтѣра стѣділорѣ арѣтате,
кѣчи ачеста, орі-кѣмѣ амѣ жѣдека, есте чеа маі
пондероашѣ ши зна сінгѣрѣ кале, прін капе стѣділе
ачестеа, атітѣ де нечесаріи ши фолоситоаре пентрѣ ес-
плоатаціа пѣмінтѣлѣ, деспре капе нѣтемѣ сѣ зичемѣ
кѣ тотѣ дрентѣлѣ кѣ есте комоара Цѣрїи, кѣ време
ва fi ши де кѣтре понорѣ прїиміте.

Де не вомѣ інтоарче пѣгїнѣ рїндїпеа ла Исто-
ріе, тревѣе сѣ мѣртѣрїсїмѣ, кѣ кїарѣ ин десволта-
реа Medіcїнеі ши а алторѣ итїинге, понїи аѣ автѣ
о парте маре. Зндѣ клерїкѣ імвѣдатѣ ши фѣкѣторѣ
де вїне есте о сурїжїнїре ши о глорїе а Релїгіеі,
ши ачеста авїндѣ ин ведере Преа Sfїнціа-Sa Mi-
тронолїтѣлѣ, сурїжїнїнд ши ажѣтїнд не Dr. Лѣкачѣ s'аѣ
їнтродѣсѣ, ка не лїнгѣ фелчерїи че се орїндѣсекѣ прін
Жѣдеде ка ажѣстоаре DD. Doktorї, сѣ імвѣде ши
Seminarїстїи дін класеа IV-a, карї фѣкїндѣсе кѣ вре-
ме Преоцї прін сате, ши адѣпацї де о итїингѣ атїтѣ
де нечесарїѣ сѣ пропаде ачеста, ши еатѣ Domnї-
лорѣ прін че се поате стїнѣ сѣперстїціа стрїнсѣ ле-
гатѣ де кѣвїнтѣлѣ понорѣлѣ „аша амѣ поменїтѣ.“
Зичемѣ дар кѣ маі немерїтѣ адепере нїчї кѣ се нѣстеа.

Сѣ ведемѣ акѣмѣ че стѣдїи а педатѣ D-лѣи
Лѣкачї ши кѣмѣ:

1-їѣ. А педатѣ ин прескѣртаре Zootomia (Ana-
tomia анїмалелорѣ) дін капе маі кѣ осевїре а дес-
крїсѣ органеле ин їнтрѣ, ши кѣ атїта деслѣшїре,
ин кїтѣ дїсекціїсїнеа (деснїкареа) зндѣ стїрѣвѣ їндатѣ
поате кѣноаште капе органѣ а рѣвдатѣ ши де че воа-
лѣ, ши токмаі ачеста есте семнѣлѣ імвѣдѣтїорїалѣ.

2-леа. А педатѣ Боалеле Epidemїche, d'алѣ
кѣрора вазѣ де ла о време сѣфере неконтенїтѣ дїара,

ши капе рѣвїндѣ вїта капе есте тоатѣ авереа дѣ-
ранѣлѣ, иї їмпедекѣ мїзлочеле есплоатаціеі пѣмїн-
тѣлѣ, ши аша се демїнзїазѣ комерчїзлѣ череалелор
ши кѣ ачеста адевѣрпата ворѣдїе а Цѣрїи, ши астѣ-
фелїѣ не-а датѣ сѣ їнделѣцемѣ пентрѣ че а префе-
ратѣ ачеста дін воалеле акѣте.

Деспре методѣлѣ прін капе а педатѣ арѣта-
теле итїинге, їнсемнѣмѣ кѣ, есте маі мѣлтѣ не прак-
тїкѣ вазатѣ, ми не аѣ прїчїнїтѣ о мѣлѣдѣмїре несте
сперанѣде „*Suum Cuique tribuere.*“

Акѣмѣ сѣ еспрїмѣмѣ ши дорїнѣеле ноаште,
ка зндѣ че аїїндѣне їнтр'ачестѣ дїарѣ, консїдератѣ ка
о ноѣѣ Патріе а ноаштѣ, авемѣ сфїнтѣ даторїе а кон-
лѣкпа пентрѣ вїнеле обштескѣ.

Seminarїстїи дін класеа а IV-a, де ши мерїтѣ
лазде пентрѣ прогресѣлѣ че аѣ фѣкѣтѣ, дар дѣне кѣм
амѣ їнделесѣ, фїндѣ їндаторацїи ши ла алѣ імвѣ-
дѣтѣрѣ пентрѣ маі мѣлте итїинге, арѣ fi де дорїтѣ,
ка сѣ се маі адаоѣе інкѣ зндѣ анѣ не лїнгѣ ачї
патрѣ че сінтѣ хотѣрїцїи пентрѣ імвѣдѣтѣра лорѣ, ка
ин времеа ачеста итїингеле Бетерїнарїе сѣ се пре-
деа маі не ларгѣ, ши де s'арѣ нѣстеа їзолате де челе
алте імвѣдѣтѣрї; ши ачеста маі мѣлтѣ спертѣмѣ, кѣ
Преа Sfїнціа-Sa Mitронолїтѣлѣ пѣтрѣнсѣ де вїнеле
обштескѣ, аѣ датѣ destѣлѣ довадѣ, ши мїмкатѣ де
зелѣлѣ де а ведеа їтїндепеа ачесторѣ їнвѣдѣтѣрї,
ши ла Мѣрїа-Sa Преа їнѣлѣдатѣлѣ Nostрѣ Domnѣ;
асеменеа проїекте нѣмаї вѣкѣрїе ши мѣлѣдѣмїре
продѣкѣ.

Кѣ кїтѣ дар сїнтемѣ конвїнїи, кѣ їналте ас-
торїтѣцїи чївїле ши клерїкале ворѣ їнаїнта просперареа
зпорѣ асеменеа Ашезѣмїнте, кѣ атїтѣ маі мѣлтѣ арѣ
fi де дорїтѣ ши їнфїнцареа зндѣ Sїмїталѣ де довїтоаче,
знде елевїи кѣноскїндѣ ши практиченте декѣрѣдереа
фелѣрїтелорѣ воале, не-амѣ нѣстеа апропїа де дїнта
дорїтѣ, кѣчи теорїа фѣрѣ практикѣ есте „*Sine qua non.*“