

GAZETA TRANSILVANIEI

REDACȚIA și ADMINISTRAȚIA
— BRAȘOV, Strada Lungă Nr. 5. —
— Telefon 226 —
Abonament anual 200 Lei
Pentru străinătate 500 Lei
Pentru autorități, instituții și
întreprinderi 500 Lei
Anunțuri, reclame, după tarif

FONDATA LA 1838 DE GHEORGHE BARIȚIU

Apare de trei ori pe săptămână

Iubește-ți țara! Ține la ea! Dar, înainte de toate, nu uita că numai fapta acoperă sau descoperă șubreditatea unui suflet fără duh.

Campania sanitară

Pentruca să putem înțelege rostul cuvintelor din fruntea acestui articol, — e nevoie să cunoaștem priceperea lor.

Campanie, după explicația ostășească, înseamnă a te face și a fi pregătit de luptă, — mai bine zis: a face totul pentru a fi tare în fața pericolului, ce te așteaptă.

Sanitar: e cuvânt vechi, jal strămoșilor noștri, Romani. Și se desleagă pe limba noastră românească în înțelesul ca omul să țină seamă și să facă totul, pentru a fi sănătos.

Mai aveau încă Romanii o vorbă cuminte: „*mens sana in corpore sano*”; se spune pe românește: *minte sănătoasă în corp sănătos*.

Care este omul, ce s'ar împotrivi în fața acestei sănătoase și cumini învățături?

A fi și cu trupul și cu sufletul la loc, e totul ce și poate dori un om cu mîntea limpede.

De aici pornește bucuria, pe care ni-o aduce vestea, că guvernarea de azi a început o campanie pentru *sănătatea publică*.

Sănătate publică!

Insemnează să i ajuti, să i dai, să i faci omului tot ce-i trebuie puterii corpului lui, pentru a putea face față neașteptatelor memento, ce-i pot veni în cale.

Judecă cuminte și fi tare și cu curaj, — este înțelesul cuvintelor de mai sus, moștenite dela strămoșii noștri Romani, cari prin sănătatea lor trușească și sufletească au ajuns în stare de a stăpâni lumea.

Și au cucerit această lume, și au stăpânit-o până atunci, până când în mădularele sănătoase ale corpului lor, a putut trăi inima, care — în toată puterea ei — nu poate crește și dăinuî decât în hotarele unui suflet conștiu de puterea corpului în care dănuiește.

Suntem plini de toată bucuria românească. În fața veștilor că guvernul ne pune în fața așteptărilor de a nădăjdui că va merge spre bine „campania sanitară”, merită a da sănătății obștești o atenție de care nu s'a bucurat până acuma.

Am luat cuvintele de mai sus din comunicatul pe care ni l'a dat, în această privință, Ministerul Sănătății.

Aplaudăm și ne închinăm în fața nobilei porniri de a trimite în toate colțurile, în toate comunele, satele și cătunele țării, medici, cari vor constata maldățile sociale (sifilis, tuberculoză, malarie, pelagra, cancer, etc.) și prin înțelegiunea, prin știința și voința lor de a așeza populația țării în ogorul sănătos al vieții unui neam vîguros, vor preface a noastră țară într'un rai al fericirii, pe care o merită.

Să le ajute și să ne ajute Dumnezeu!

Să ajungem la ceea ce am spus: *minte sănătoasă în corp sănătos*.

Ajută, Doamne, acestor echipe de salvare și fericire a unui

neam, care prin trecutul lui a făcut proba aceluia popor, care e sortit să fie prin suferințele și glorioasele-i pagini istorice, scris în cartea vecinicii.

Inchinându-ne în fața acestui trecut de grele suferințe și nădăjduind în viitorul de lumină, spre care un popor al suferințelor și-a croit din suferințele, jertfa și vitejia lui, calea spre un viitor, pe care de mult îl merita, ne spunem și noi un cuvânt pentru a ajuta o desăvârșire cât mai repede a campaniei sanitare, pornită de guvern.

Suntem o țară agricolă, până la 90 de procente ale populației țării. Credem, că nu există cetățean, care să nu fie înfrigorat de acest adevăr tălmăcit și accentuat de marii bărbați, și presa țării noastre.

Vrem fericirea acestei mase românești. Vrem să-i cunoaștem năcazurile, să-i știm durerile, să-i vindecăm rănilor și să-i alinăm durerile.

Frumoasă și sfântă mistune ne arată cuvintele de mai sus.

Să nu uităm că nu sunt născocite din flecărie cuvintele înțelepte, prin care străbunii noștri ne învățau să ținem seamă de rezultatul oricărei acțiuni, pe care o pornim. (Ziceau, în limba lor Romani: „quidquid agis, prudenter agas, et respice finem”).

Pentru a dori un rezultat cât mai desăvârșit al campaniei sanitare, pornite la începutul acestei luni, de către guvern, — un ecou al țării noastre agricole ne țiuie în urechi, aducându-ne aminte de prea marea și complicata muncă a țaranului, care astăzi, nu știe și a nu poate comite greșala de a neglija sau de a întrece sece-

rișul, cu cositul fânului și al otăvii și care nu uită că treieratul este prima etapă, din care el poate cunoaște rezultatul unei munci și așteptări de un an de zile.

Nu uitați, că suntem o țară agricolă! Și dacă-i înțelegem durerile, să ne supunem aceluia glas, care, prin bătaia coasei, te deșteaptă înainte de răsăritul soarelui și te liniștește cu oboseala celui ce țse întoarce dela munca câmpului cu liniștea, că fără legi obligatorii, — ci împins de dorul, de dragul și de nădejdea rodului unei munci cât mai intens și mai aprig depuse, — vrea să și câștige „pâinea cea de toate zilele” și să dea dovadă că spun adevărul toți, cari, în numele lor, glăsuiesc că Țara Românească este o țară agricolă.

Ofensivă sanitară?

Pentru? Sau împotriva intereselor acelor mucenici ai muncii pământului, cari prin sudoarea și truda lor dau caracterul vieții țării, în care trăiesc, pentru care au luptat și vor să moară pentru ea.

Glasul gliei!

Priviți la țară! Pătrundeți-i nevoile, năzuințele și năcazurile. Și cât de ușor se va înțelege atunci greșala celui-ce nu pricepe pe deplin zelul cu care un țaran își scade odihna și sănătatea, pentru ca sudoarea feții lui să facă dovada muncii celui ce prin munca lui susține o țară agricolă.

Ar fi încă multe de spus și de comentat.

Ne oprim însă la atâta. Un adevăr și o durere, pe care ni-o strigă glia strămoșească, care nu vrea să se lase în paragină, de dragul sau de frica unor ofensive, cari în alte date ale anului ar putea ajunge cu mult mai mult bine și folos.

Ingrijorări sătești

Rândurile pe cari le scriem acuma — după câțva timp petrecut la sat — am vrea să nu primească o confirmare în fapt. Am fi fost mai ales bucuroși ca să nu scriem cu această ocazie decât lucruri bune, fără a face amintire de anumite semne prevestitoare de lucruri neplăcute. Și iată despre ce e vorba. Aminteam tot aici, acum vreo două săptămâni, că tentațiile speculei s'au întins și dincolo de barierele orașelor și târgurilor și au de gând se vede, să se prindă cu rost și statornicie de sătenii noștri. De fapt nu-i nici-o mirare. Aceiași inși, cari au hotărât-o și-au aplicat-o la oraș, o dirijează — poate cu mai mult succes — și la sate.

Rândul trecut începusem cu un articol alimentar primordial: Carne. Și scriam, că dacă lucrurile vor continua cu același ritm, țaranul nostru va fi pus în imposibilitate de-a mai întrebuița acest aliment, a cărui importanță în hrana țaranilor din Țara Bârsei este hotărâtoare. Ei bine, și de data a-

ceasta vom începe tot cu ea. Și anume, am vrea să știm, unde se vinde un kgr. din acest aliment sub prețul de 26 lei kgr. înțelegând carnea de vită ne clasificată? De celelalte feluri de carne nici nu mai vorbim, ele prin prețul care-l au, leșind pentru multă vreme din calculul consumatorului sătean. Și dacă prețul vitelor ar fi crescut în aceeași măsură sau măcar în parte. Dimpotrivă, ele au rămas la vechea măsură, ne având nici o tendință de scumpire. Înțelesul e clar: măcelarul, ori unde ar fi, știe să facă în așa fei calculele, ca prețul lui să nu fie în nici un caz sub acela din oraș. Apoi fierul și uneltele de lucru. Nu știm ce ar justifica schimbarea continuă a prețului. Apoi încălțămîntea, apoi hainele, apoi...

La toate articolele este o nesiguranță a prețurilor cu veșnică tendință de scumpire. În fiecare zi săteanul trebuie să pregătească încă un leu sau mai mulți — cari, e drept — îi mai rămân câteodată și în buzunar.

Mulți vor spune că scumpirile au fost neînsemnate și că au o dreaptă justificare sau că nesiguranța prețurilor e vina celor dela oraș, cari le stabilesc. Ori cari ar fi motivele și ori de unde ar veni, ele constituie pentru viața satelor o continuă primejdie. Această nesiguranță a vieții economice, creiază acolo în sat, o atmosferă de îngrijorare acută, după care țaranul, mai ales în această epocă de recoltă și vânzare se resimte considerabil. Și încă ceva. Această permanentă așteptare de surprize, silește pe gospodar să-și grăbească socotelile să-și forțeze calculele. Și nu merită. Pentru niște speculatori prea îndrăzneți, cari spun țaranului:

„Apoi azi mai cumperi cu prețul ăsta, că mâine cineștie...” nu se poate îngădui să l se ia acestuia posibilitatea de a'și hotărî în plină liniște și libertate, de sporul și osteneala muncii lui.

Suntem siguri că o căutătură mai severă către acești șoptitori și un cuvânt spus mai aspru, i-ar readuce la realitate. Pentru cei încăpățânați se vor găsi fără îndoială măsuri potrivite felului lor.

Să se oprească astfel dela început țesătura acestor lacomi și răi și mai ales să nu se creeze acea atmosferă de nesiguranță, care mai ales în acest stadiu al muncii, poate avea influențe cu totul nefericite.

Cronica agricolă

Recoltatul cerealelor

Ing. agr. Eugen Popovici.

Căldura din ultimul timp a grăbit cu câteva zile ultimile faze de dezvoltare a cerealelor, adică coacerea și maturitatea.

De multe ori agricultorii, deși sunt foarte atenți la toate lucrările ce se cer culturilor de cereale, ajung ca tocmai momentul celui mai critic din dezvoltarea lor — coacerea — să nu-i dea importanța cuvenită. Acest lucru l'am constatat la foarte mulți agricultori din jud. nostru. De aceea m'am hotărât a sublinia această chestiune, scriind cele ce urmează:

În procesul de maturitate se deosebesc mai multe etape caracterizate prin o întreagă gamă de însușiri ale seminței și ale plantei în întregime. Trebuiește foarte bine cunoscut care este momentul potrivit pentru recoltă, pentru ca agricultorii să-și asigure o producție cât mai calitativă și cantitativă. Astfel atât știința cât și practica cunoaște la cereale 4 faze (stări) de coacere și anume: 1) Coacerea în lapte, 2) coacerea galbenă sau din pargă, 3) coacerea completă, 3) răscoacerea.

1. *Coacerea în lapte*. În acest stadiu boabele și-au căpătat mărimea naturală, aspectul bobului este verde, pentru că mezocarpul (invelișul) conține clorofilă (o substanță care dă culoarea verde plantei). Conținutul boabelor e lăptos boabele având încă un procent mare de apă. Embrionul (colțul care germinează) are părțile esențiale dezvoltate; el va putea germina (incolți) însă germinația este anormală. Planta începe să-și schimbe culoarea și se îngălbenește începând dela bază la vârf, căci asimilația (hrănirea) se micșorează din ce în ce. Recoltarea făcută în acest stadiu ar aduce mari pierderi din cauza apei ce se găsește în boabe și care se evaporază, iar boabele se sbărcesc și își pierd din valoarea comercială.

2. *Coacerea galbenă (în pargă)*. În acest stadiu bobul este de o culoare galbenă (datorită

faptului că grăunțele de clorofilă au dispărut). Planta în întregime are culoare galbenă; deci asimilația clorofiliană (hrănirea) nu mai are loc. Culoarea galbenă e încă lucioasă (deci se păstrează încă crudescenta) și substanțele de rezervă emigrează în bob. În partea de jos a tulpinei, celulele au început a se întări din cauză că s'a pierdut multă apă. Bobul e mai mare, în interior aflându-se un lichid lăptos-vâscos, iar când strângem bobul nu mai plesnește, ci este elastic și se poate tăia cu unghia. Ca schimbări interne ale bobului în acest stadiu deosebim: un proces de elaborare a grăunțelor de amidon (scrobeală), proces de eliminare a apei, iar plasmă (conținutul) celulelor devine consistent (tare). Substanțele chimice din bob sunt complexe, atingând cantitățile maxime. Amidonul continuă crește. Substanțele proteice, grăsimile și substanțele minerale au ajuns la maximum. Semințele pot incolți foarte ușor iar poziția embrionului (colțului) este normală.

3. *Coacerea completă sau deplină*. În acest stadiu toate frunzele sunt uscate, fără crudescentă și încetând orice fel de imigrare a substanțelor hrănitore. Bobul e tare și nu mai poate fi tăiat, el se desprinde ușor din spiculeț, din care cauză, mai ales la grâu, boabele se pierd ușor prin scuturare. În acest stadiu bobul capătă caractere definitive, iar din punct de vedere al texturii devine sticlos sau făinos, după variații și condiții naturale de dezvoltare.

4. *Răscoacere*. În acest stadiu plantele pierd excesul de apă și devin fragile (se rup ușor). Culoarea plantelor devine galbenă, murdară, pentru că se dezvoltă mușgaiul. Bobul se desprinde foarte ușor de spiculeț pierzându-se mari cantități; uneori se pierde o cantitate de 4 ori mai mare ca aceea ce s'a dat lui la semănat. Bobul pierde lucii caracteristic dezvoltându-se astfel valoarea

comercială. Bobul nu mai câștigă alte substanțe, ele fiind în acest stadiu în aceleași cantități cum se aflau la coacerea galbenă.

Se pune acum întrebarea: în ce stadiu de coacere să facem recoltarea?

Răspundem accentuând chiar că cel mai potrivit stadiu pentru recoltare este al doilea, adică coacerea galbenă sau în pârgă. Pierzând acest stadiu, recolta pierde atât cantitativ cât și calitativ. Recoltându-se în acest stadiu, se vor obține următoarele avantaje. Boabele vor fi pline și de culoare normală. Bobul este sticlos și nu făinos. Greutatea Hl. mai mare. Nu avem pierdere prin scuturări, iar mai presus de toate avem o calitate superioară. Are gluten mai mult și de calitate mai bună, (glutenul este o substanță, care dă calitate făinei). Cu cât un grâu are gluten mai mult și mai bun, cu atât gospodinele pot face o pâine mai bună, căci aluatul se întinde și pâinea crește ușor. Când recoltăm în acest stadiu, mai avem și alte avantaje: paiul este mai moale și snopii se pot lega mai ușor. Snopii, fiind mai grei, se așează mai ușor în clăi și scuturați de vânt și ploaia pătrunde foarte greu în clăe. Apoi, prin recoltatul din timp putem evita de multe ori pericolul grindinei sau al ploilor continui de vară, cum adeseori se întâmplă la noi în județ.

În această privință ne putem gândi la ce s'a întâmplat cu recoltarea cerealelor în vara trecută.

Mai trebuie să lămuresc aici ceea ce pomeniam la început și numiam: *maturitate completă*.

După recoltat, boabele trebuie recoltate în condiții bune, adică să alba aer suficient, să nu stea în locuri umede etc., întru cât se știe că boabele, pentru a fi bune la germinat, trebuie să-și mai completeze stadiul de dezvoltare și după recoltă. Ele venind în contact cu aerul suferă anumite transformări chimice, după cari se poate spune, că semințele sunt complet formate și bune pentru semănat. Acest stadiu, ce urmează imediat recoltei și care este absolut necesar pentru a o sămânță să poată încolți bine, se numește *maturitate completă*.

Am amintit și despre acest lucru pentru că agricultorul să dea mai multă importanță acestei chestiuni.

Agricultorii, cari într'adevăr își iubesc profesiunea lor, trebuie cu toată hotărârea să caute a înălțura încet, încet, unele din obiceiurile vechi, pe cari știința și practica agricolă înaintată de azi, le-a găsit ca neintemeiate. Altfel, ei nu se pot considera că și-au făcut datoria față de profesiunea lor, pe cât de grea, pe atât de frumoasă.

avem o înaltă satisfacție sufletească. Ne dăm seama cum am biruit și cum putem birui mai departe.

Cum lucrarea nu are aproape nici o greșală de tipar, însemnăm o frază, al cărei înțeles suferă, desigur tocmai din cauza unei asemene greșeli. (Poate eliminarea vreunui cuvânt) Ori cum, ea va trebui îndreptată la o a doua ediție. („Izbucnirea acestor izvoare în largul șesului apare ca o minună, dar ea ne lămurește, că forma puțin obicinuită a terenului e o modelare după o formațiune subterană de pietriș și nisip, așezată pe un plan argilos și cu apă, care normal trebuia să curgă la suprafață, ca râuleț sau ca pâraie, coborând prin straturile de piatră și nisip până la stratul de argilă, izbucnește în puternice izvoare unde argila scapă de sub pietriș”).

Monografia județului Brașov este o operă demnă de un mare act ca acela pe care-l sărbătorim și autorul ei dela care așteptăm cât mai curând și celelalte volume, merită cu prisosință încrederea distinșului prefect, d-l col. P. D. Tocineanu.

Elisabeta Hențiu.

Din toată lumea

Un uriaș de trei ani

Din Moscova se anunță. În anul 1935 s'a născut în familia lui Artem Pipiș, care trăește, în comuna Kvanga — Nabeglav din raionul Ciocataur, un băiețuș. Copilul la început se dezvoltă cu totul normal, dar după un an dela naștere a început să se desvolte cu o rapiditate uluitoare. Micul Bondo are acum 3 ani și 4 luni, dar cântărește 39 kgr., este înalt de 119 cm., coșul pieptului său măsoară 79 cm. și lărgimea umerilor 40 cm. Cu o singură mână băiețușul poate ridica o greutate de 8—10 kgr. cu cea mai mare ușurință.

Medicii, cari l-au cercetat, au constatat că este cu totul sănătos. Șeful secției de anatomie patologică dela institutul medical din Tbilisi, profesorul Zgenti, a declarat că dezvoltarea atât de timpurie a unui copil este foarte rară și că este în legătură cu modificările interne ale glandelor cu secreții interne. Cu toate acestea comisarul sănătății din Gruzinia a dispus ca numitul copil să fie menținut permanent sub supraveghere medicală.

O biblie medievală

În tezaurul bibliotecii dela Olomouc (Cehoslovacia, unde există o veche facultate de teologie, se găsește unul dintre cele mai rare manuscrise medievale. Este vorba de biblia contesei de Thonar, așa numita „Biblie dela Boskovic”, provenind din anii 1390—1420. Pe coperta volumului se găsește un titlu latinesc care spune că biblia este scrisă în limba cehă, conținând vechiul și noul Testament.

Biblia această are 81 înfățișări extraordinare de frumoase, dintre cari 26 neterminate. Până la 1597 manuscrisul acesta a fost proprietatea Jesuiților dela Brno. Valoarea actuală a manuscrisului acestuia medieval este apreciată la câteva milioane de coroane cehoslovace și se găsește în proprietatea bibliotecii din Olomouc de mai mulți ani.

Ministerul aerului și marinei aduce la cunoștință că examenul de intrare în Școala de aviație „Regele Carol al II-lea” ce urma să se ție în ziua de 1 August, s'a amânât pentru data de 12 Octombrie a. c. Inscrierile se primesc până la data de 7 Octombrie.

Bibliografie

A apărut Nr. 5—7 pe Mai-Iulie a. c. a revistei de luptă pentru propagare, frumos și adevăr „Prometeu” de sub conducerea cunoscutului publicist d-l Dr. I. Al. Bran-Lemeny.

Revista, în formatul obișnuit, cuprinde diverse și interesante articole, versuri, dări de seamă, note, încrustări, etc. dintre care am remarcat articolele d-lui Dr. Bran-Lemeny: *Conștiința ta: înălțarea sau osândă ta*; al preotului Ion Ludu: *Octavian Goga și al d-nei Maria Băulescu: Menirea femeii în familie*.

Mai semnează d-nii: Dr. Sibiianu, Radu Prișcu, Lucian Costin, Gh. Banu și I. Severeanu.

În anul al IV-lea dela apariție, revista „Prometeu”, deși luptă cu mari greutăți materiale, spre cinstea directorului ei, a reușit să se impună tot mai mult cetitorilor săi, devenind un factor apreciat în lupta pentru adevăr, frumos și prosperitate.

„In loc de a merge la băi...“

În fiecare an o cură foarte bună se face cu Urodonal. El m'a ajutat și a îndepărtat dela mine toate simptomele ce le aveam înainte de a începe un tratament de „reintegrare” la Neuilly-sur-Seine.

Acesta este din cauză că el elimină din organism, acidul uric, acidul oxalic, colesterolul și toate elementele nesănătoase care s'au acumulat în organism, astfel că Urodonal este un benefic pentru sănătate de „reintegrare”. Urodonal nu veți avea decât o supra producție de urină în organism. O linguriță de seară în puțină apă.

URODONAL
Medicament pentru tinerete
Farmacii și droguerii

Poșta Redacției

Mai multora. Redactorul-șef V. Branisce se află în concediu din 1 August a. c. până la sfârșitul lunii.

Ion Podea:

Monografia jud. Brașov vol. I.

Editura Prefecturii județului Brașov 1938.

— Sfârșit —

Cap. „Alungarea Românilor din sate” este destinat să lămurească o chestiune nu îndeajuns de pusă la punct. Această alungare nu a fost așa cum o arată cei interesați. Ea se reduce la mult mai puțin și, în această privință, documentele cercetate își spun cuvântul.

Importanța covârșitoare a Sașilor „în veacul al XIV-lea și al XV-lea stăpâni peste tot cuprinsul Țării Bârsei și dincolo de ea” (M. J. B. p. 65) este subliniată cu obiectivitate.

Interesante sunt considerațiile din cap. *Populația județului*, capitol însușit de edificatoare tabele cu recensăminte făcute în aceste regiuni, în diferite epoci. Se poate observa comparativ o stare care pe noi, Românii, trebuie să ne bucure.

Județul Brașov sub aspect administrativ cuprinde știri destul de clare despre diferitele conducători, menționându-se, mai ales, conducerea Românilor, cari au știut să muncească, cu adevărat.

Iată ce spune un competent în materie de administrație:

„Se spune, că dela 1867 până la 1918, adică dela jungerea Ardealului sub administrație ungurească până la Unirea cu Regatul României, județul Brașov ar fi avut o administrație model. Am cercetat și ne-am convins că așa a fost la suprafață și, mai ales, în forme Dar, mai departe, nu. În fond și în spirit a fost o administrație odioasă, condusă în același spirit de intoleranță medievală, care a creiat în 1437 faimoasa „Unio trium nationum”, când Românii ardeleni au fost excluși din viața de stat și declarați de nație tolerantă. Timp de o jumătate de veac de viață constituțională maghiară (1867—1917) administrația județului Brașov a făcut totul pentru promovarea „intereselor săsești și maghiare și nimic pentru Români. Nu noi o spunem; o dovedesc actele fostei administrații județene și

starea înapoiată, în care se aflau satele românești în 1918”.

A doua parte a lucrării este închinată *vieții economice*. Sunt trecute astfel pe rând: ocupația locuitorilor, agricultura, creșterea vitelor, oeritul, creșterea porcilor, avicultura, valorificarea produselor agricole, programul de realizări economice viitoare, vânătorii și pescuitul, cai de comunicație, pădurile, situația și organizarea sanitară.

Din studiile și tabelele acestei părți reies evidente stări de lucruri trecute și actuale, pline de învățăminte. Un bogat program de realizări economice indică noua direcție sănătoasă de de progres în administrația județului.

Partea a III-a „Viața culturală, școala” este cea mai sumară. Indicațiile, cu deosebire cele despre starea de după războiu sunt cu totul insuficiente.

Dar trebuie să avem aici în vedere scopul acestui prim volum din monografie, care ne îndepărtează de acest deziderat.

Desigur, într'un viitor volum, acest capitol, de o importanță covârșitoare, privind situația spirituală a Românilor și a minoritarilor, va fi tratat în amplexu convenit și cu obiectivitate cunoscută din capitolele cărții de față.

Viața bisericească și religioasă este bine conturată, în partea a IV-a a monografiei.

Partea a V-a dă lămuriri despre „Capitala județului” și despre „Luptele naționale ale Românilor din Țara Bârsei”.

Voluminoasa lucrare, ireproșabil tipărită de tipografia „Astra”, este înfrumusețată cu 200 ilustrațiuni artistice.

Avem în față în special o oglindă a infaptuirilor din ultimii 20 ani, a infaptuirilor românești și sub acest raport trebuie cu mândrie să spunem că se cunoaște mâna noastră.

Răsfolind paginile unei lucrări scrise clar, obiectiv, într'un stil atrăgător, ca *Monografia județului Brașov* de d-l I. Podea,

Tariful publicității comerciale Ziarele din Capitală și provincie

	hebdomadare				
	Cat. I	II (Linia corp V)	III	IV	V
Dela 1—1000 linii	20	15	12	9	7
Dela 1—1000 linii în sus	18	13	10	7,50	6
Anunțurile colectorilor de loterii	25	20	15	10	8
Bilanțuri, convocări, notificări, etc.	60	50	40	30	15
Știri artistice, judiciare, școlare	40	30	20	15	10
Informațiuni comerciale minimum 5 linii	50	40	25	17,50	12
Informațiuni financiare minimum 5 linii	50	40	25	17,50	12
Informațiuni Loterii de Stat	100	75	50	25	10
Informațiuni colectorilor de loterii	50	40	30	20	10
Intruniri electorale, anunțuri	30	25	20	15	10
Articole, dări de seamă comerciale, etc. în corpul ziarului	75	50	30	25	20
Anunțuri mortuare maximum 1000 (80 linii) și minimum 250 (30 linii)					
Orice anunț în text					
Anunțuri comerciale și financiare	40	30	25	20	10
Parastase și mulțumiri mortuare maximum lei 300 anunțul.					
Parastase cuprinzând în același anunț 3 nume maxime anunțul lei 500.					
Anunțuri de logodne, căsătorii și botezuri cel mult 15 linii	400	300	200	150	100
Anunțuri de logodne, căsătorii, botezuri, etc. la informațiuni, depășind 10 linii	600	500	400	300	200
Numiri, permutări, deplasări, decorări, etc. la informațiuni, nedepășind 10 linii	600	500	400	300	200
Acte juridice, sentințe, hotărâri, cereri de naturalizare, etc. la anunțuri, linia	25	20	15	10	8
Acte de mulțumire	25	20	15	10	8
Acte de mulțumire la informațiuni	50	40	30	20	10
Cuția cu scrisori, plasat lângă text	50	40	30	20	10
Extrakte de divert simple bucată lei 4000					
Anunțurile editurilor și librărilor se taxează după un tarif special.					
Schimbare de nume 3 publicațiuni lei	1200	1000	800	600	400
Anunțuri dela instituțiuni industriale, 1 pag., lei	80.000	60.000	40.000	25.000	15.000
Anunțuri comerciale, 1 pag. lei	60.000	45.000	35.000	25.000	15.000
Anunțuri financiare, asigurări, ofic. etc.	70.000	50.000	40.000	30.000	20.000
Anunțuri comerciale 1/2 pagină 33.000. Anunțuri financiare, asig., ofic. 1/2 pag. 38.000. Anunțuri comerciale 1/4 pag. 17.000. Anunțuri financiare asig. ofic. 1/4 pag. 28.000. In paginile din dreapta cu 10% în plus.					

La angajarea de linii se va fixa un termen pentru publicarea lor care în nici un caz nu va fi mai mare de trei luni. Aceste anunțuri se vor publica Duminică și sărbătorile numai atunci când va fi posibil, fără obligațiune.

Anunțuri de dimensiuni mai mari de 4 coloane, se taxează în categoria anunțurilor speciale astfel:

Primele 4 coloane se vor taxa conform tarifului obținut indiferent numărul de linii.

Ce trece de 4 coloane tarif dublu.

Reclamele pentru ziare, cărți, reviste, broșuri, se taxează cu tarif dublu.

P. S. — Anunțuri mai mici ca spațiu de 10 linii se vor plăti cu tariful de 10 linii. Anunțuri și informațiuni cu frac-

țiuni de linii, adică de: 6, 7, 9, 11, 13, 18 linii etc. nu se admit decât socotit la 10, 15, 20 etc. linii.

Orice anunț cerut să apară Duminică și sărbătorile legale 25% în plus.

Orice anunț plasat în pagina de mica publicitate 25% în plus.

Orice anunț cerut să apară special se taxează cu tarif special.

Tariful licitațiilor

Nr.	Natura publicității	Ziarele din Capitală. Rrovincia				
		Cat. I	II	III	IV	V
1.	Anunțuri de licitație până la o valoare de 50.000 lei se vor da numai ziarelor locale					
2.	Idem dela 50.000 la 200.000 lei	15	12	10	7,50	6
3.	Idem dela 200.000 la 500.000 lei	18	15	12	9	8
4.	Idem dela 500.000 la 1.000.000 lei	20	18	15	10	8
5.	Idem dela 1.000.000 lei în sus	25	20	17	12	10
6.	Publicitatea pentru licitațiile caselor autonome, regiilor comerciale lei	25	20	15	—	—
7.	Anunțurile tribunalelor pentru consolidarea de terenuri petrolifere, linia corp 5, lei	35	25	18	15	10
8.	Publicațiuni de licitații mobiliare, încheiere pentru radieri de convențiuni, pentru fiecare anunț, lei	500	400	300	250	150
9.	Orice alte publicațiuni	25	20	15	10	8

Mica Publicitate, minimun 10 cuvinte.

Cereri de serviciu 1 leu cuvântul. Oferte 2 lei cuvântul. Vânzări de imobile, moșii, păduri, arendări de terenuri 3 lei cuvântul. Inchirieri de apartamente 3 lei cuvântul. Pensuni 3 lei cuvântul. Lecțiuni, meditațiuni 2 lei cuvântul. Diverse, profesionale și comerciale 3 lei cuvântul. Pierderi, dispariții 1 leu cuvântul. Stațiuni climatice, balneare 1 leu cuvântul. Căsătorii 5 lei cuvântul.

Orice anunț cerut să apară la altă rubrică decât cea respectivă, să se taxeze dublu.

Anunțurile încadrate se taxează dublu iar cele cu clișeu se taxează cu tarif special.

Toate anunțurile și orice fel de reclamă, informațiuni, articole, etc., se măsoară cu liniometrul corp. 5.

Plata la orice anunț sau angajament se face numai anticipat.

Primăria Municipiului Brașov
Nr. 22299/1938
Serv. tehnic
Publicație de licitație
Pentru canalizarea Str. Lărgă se va ține licitație publică, în ziua de 18 August 1938, orele 12 în cabinetul Primarului.
La licitație pot lua parte ingineri antreprenori de construcții și instalatori cari pot dovedi că au mai executat astfel de lucrări și au firmă înregistrată.
Valoarea totală a lucrării este de lei 95.000.
Garanția provizorie este de 5 la sută din valoarea ofertei.
Termenul de execuție este de 30 zile.
Condițiuni detaliate, planuri și deviz se pot obține la Uzina de apă a Municipiului.
Brașov, la 28 Iulie 1938.
p. Primar, Col. Strat
Secret. gen., Dr. V. Voicu
Șeful serviciului:
Ing. Șef., A. Socol.
438 1—1

Primăria Municipiului Brașov
Nr. 2223/1938
Serv. tehnic
Publicație de licitație
Pentru aprovizionarea Uzinei de apă a Municipiului Brașov, cu materiale de tuburi de fontă necesare executării lucrărilor noului de apeduct, se va ține licitație publică, în ziua de 16 August 1938, orele 12, în cabinetul Primarului.
Valoarea totală a furniturii este de lei 870.000.
Garanția provizorie este de 5 la sută din valoarea ofertei.
Termenul de furnizare este de 20 zile dela primirea ofertei.
Tabloul despre materialele necesare, precum și caietul de sarcini se pot obține la Uzina de apă a Municipiului Brașov.
Brașov, la 25 Iulie 1938.
p. Primar, Col. Strat
p. Secr. gen. Th. Stinghe.
p. Șeful Serviciului
Ing. Șef., Indescifrabil
440 1—1

RANITE
cele mai ieftine la
Sport Gust
Strada Voevodul Mihai 24
DETAIL ANGRO
330 6—0

DUMITRU NOIAN
Antreprenor constructor
Brașov
Str. Oct. Goga, 62.
160 9—0

Primăria Municipiului Brașov
Nr. 27.473—1938
Publicațiune
Noi, Primarul Municipiului Brașov, în conformitate cu deciziunea Nr. 26.275/1938 și în baza aprobării Ministerului de Interne Nr. 16303 A) 1938, în vederea alergării probelor de automobile și motociclete pentru Marele premiu al Municipiului Brașov organizate de Motoclubul Român Brașov, cu concursul Primăriei și sub Patronajul Automobil-Clubului Regal Român,

Ordonăm:
I. În ziua de 7 August 1938 începând dela ora 5 dim. și până la orele 15 este oprită orice fel de circulație pe traseul Bulevardului Ferdinand, Camera de Comerț, Promenada, Str. Lungă începând dela Restaurantul Gambinus, Șirul Iorga, Str. Iuliu Maniu începând dela Garajul Leonida, Calea Victoriei începând dela Strada Invățătorilor.

II. Circulația pietonilor din cartierul Cetate și Scheiu cu Brașovul-vechiu se va face prin I. G. Duca, Crișan, Aleea Principesa Elena, Șirul Trauschenfels, Turnul Alb, După ziduri (Craft) Liceul Honterus, Gh. Baritiu cât și prin Aleea Regina Maria, de sub Tâmpa și Strada Regina Maria și Castelului pentru Cartierul Blumena.

III. Circulația vehiculelor din cartierele cuprinse la punctul II. cât și a pietonilor și vehiculelor din cartierul Blumena se va face prin Strada Regina Maria, I. C. Brătianu, Castelului, Calea Victoriei prin dosul penitenciarului, Strada Invățătorilor, Strada Cuza Vodă, Strada Bisericei Române, Strada de Mijloc, Strada I. G. Duca sau Fabricii.

IV. Toate autobuzele cari fac curse pentru satele din jurul Municipiului și a căror haltă cade în traseul cu circulația interzisă și vor staționa în zilele de 5—7 August 1938 pe terenul din piață și în fața serviciului de incendiu (cazarma pompierilor) de unde vor pleca pe traseul indicat sub pct. III.

V. Cetățenii locuitori în circuitul alergărilor, Șirul Iorga, Bulevardul Ferdinand, vor avea acces la locuințe numai pe bază de bilet de liber parcurs, ce vor obține la esirea din circuitul închis cu garduri unde sunt instalate posturi fixe de control, iar spectatorii numai pe bază de legitimație de intrare ce vor fi vândute la următoarele intersecțiuni ale străzilor:

- a) Strada Voevodul Mihai.
- b) Strada Regele Carol.
- c) Strada Calea Victoriei colț cu intrarea la penitenciar.
- d) Strada I. G. Duca.
- e) B-dul Ferdinand (lângă Palatul de Justiție).

VI. Pentru evitarea unor accidente cari ar putea avea urmări grave, atât pentru concurenți, cât și pentru spectatori, publicul este rugat a se conforma cu strictețe tuturor măsurilor de ordine și siguranță luate de Comitetul de organizare cu aprobarea noastră.

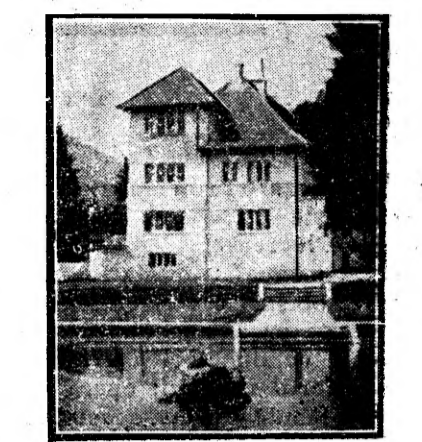
Staționarea în dosul gardurilor instalate pe tot traseul, este interzisă.

Brașov, la 30 Iulie 1938.
Primar, Col. Victor Nanu.
Secret. gen., Dr. V. Voicu

Ciorapi de mătase în calitate superioară cu prețul cel mai ieftin la
Fabrica de ciorapi Francisc Gross
Str. Voevodul Mihai 18-a
420 1—1

De vânzare o casa cu grădina Str. Pricop Nr. 17. Informații la proprietar. 4—0

CASA DE ODIHNĂ
a Asoc. Funcționarilor Primăriei Brașov
În pitoreasca Vale a Timișului
GARA TIMIȘUL de JOS



Camere cu pensiune confort modern
Informațiuni: Oficiul Local de Turism, Primăria Brașov

Primăria Municipiului Brașov

Nr. 18771/938.
Serv. tehnic.

Publicație de licitație

Pentru executarea lucrărilor de canalizarea Străzii Sft. Nicolae, se va ține licitație publică în ziua de 20 August 1938, orele 12 în cabinetul Primarului.

Valoarea totală a lucrării este de lei 125.000.

Garanția provizorie este de 5 la sută din valoarea ofertei. Termenul de execuție este de 30 zile dela primirea comenzii.

La licitație pot lua parte ingineri, antreprenori de construcții și instalatori, cari pot dovedi că au mai executat astfel de lucrări și că au firmă înregistrată.

Condițiuni detaliate, planuri și deviz se pot obține la Uzina de apă a Municipiului.

Brașov, la 29 Iulie 1938.

p. Primar, Col. N. Strat
Secret. gen., Dr. V. Voicu
Șeful Serviciului,
Ing. Șef., A. Socol
439 1—1

De vânzare o casă nouă cu 3 camere, 2 bucătării, plivniță, etc., în loc climateric, Valea Teii Nr. 11 (Scheiu) 2—0

De vânzare teren bun de construit, circa 913 stânjeni pătrați, situat în strada Eliade Rădulescu, vecin cu Dr. Aleca. Petrescu a se adresa la gazetă. 418 4—0

De închiriat imediat, 3 camere, bucătărie, baie, Körner Str, Nisipului. 3—3

S'A PERDUT permisul de circulație pentru bicicletă Nr. 2968 eliberat de Chestura Poliției Brașov pe numele Heinrich Danek. Il declar nul și fără valoare. 441 1—1

Reclama este sufletul comerțului. Gazeta Transilvaniei publică cele mai ieftine anunțuri și reclame.

Nu ați uitat oare nimic?
Principalul: 1 duzină din minunatele preservative „Brillante-Extra-Primissima” și „Luxus-Silken-Finest”, care vă asigură absoluta menajare a nervilor.
17 6—0



neintrecut

„Om potrivit la loc potrivit”

Rostul Oficiului de orientare profesională

de dr. Ioan Oancea
Directorul Oficiului de orientare profesională, Brașov

III

La fiecare profesiune se poate cunoaște natura și obiectul ei ce se lucrează și natura activității, manuală, mintală, inventivă, obișnuită etc. Aceasta se face pe baza anchetelor la diferiți conducători de ateliere, la diferiți ingineri; opere ce se cere făcute de un specialist în psihologie, sociologie și care stăpânește metode singure de lucru. Nu este o lucrare ușoară, ci grea și de lungă durată. În felul acesta se alcătuiesc monografiile profesionale, unde se descrie și tratează profilul respectivelor profesii și așa se poate ști ce grad de complexitate și ce fel de activitate se depune în profesia respectivă. Oficiul nostru dispune de monografiile tuturor profesunilor mijlocii, alcătuite de Institutul de Psihologie din Cluj.

În ce privește cunoașterea omului, mai precis a ucenicului, sunt o serie întreagă de metode științifice pentru ca în timpul cel mai scurt să poți alcătui profilul psihologic și fizic al cuiva. Psihologia actuală în ce privește cunoașterea omului a făcut progrese uriașe. Latura intelectuală; inteligența, memoria, asociația, puterea de observație și atenție, prin mijlocul testelor și-a aparatelor de laborator, poate da un profil aproape exact al cuiva. Prin anchete, interviuri, chestionare, observație, se adăncește cunoașterea și n domeniul emotiv, sentimental și temperamental. Pe calea aceasta se trasează profilul psihologic al candidatului și de aci înainte nu mai rămâne pentru psihotehnician decât să armonizeze două profile: al omului și al profesiei.

tehnicianului stă în dorințele prea puternice ale candidatului. Dorințele le pot avea înșuflate de părinți — cari de multe ori prin copiii lor vor să compenseze umilința, ambiții proprii. Alte ori sunt înșuflate de mediul inconjurator sau sunt date de naștere și încercarea de ai convinge că puterile nu-l ajung pentru o profesiune dorită, nu găsește nici un ecou în sufletul lui.

Mal mult; însăși cunoașterea omului nu poate pătrunde până în ultimele cute ale sufletului, dar nu-i mai puțin adevărat că „în mare” se poate cunoaște prin mijlocirea experimentului de laborator. Cel puțin aspectul cognitiv și temperamentul nu mai lasă nici o îndoială. Psihotehnicianul iese tot mai aici se arată: de a ști cunoaște un om și de al putea convinge de bunele intenții ale sale, de bunele sfaturi și îndrumări.

Pe calea Oficiilor de Orientare Profesională, se satisfac două categorii de exigențe profesionale; îndrumezi oameni spre profesii care le pot îndeplini cu succes și umane: oameni plasați la locuri potrivite și care le poate aduce ceva din bucuria activității complete și ușor îndeplinite și ceva din seninătatea omului tare pe fenomenele ce-i sunt date să le dirijeze.

Comisiunea, însărcinată de ministerul Economiei Naționale pentru examinarea problemelor asigurărilor și asistenței comercianților și industriașilor în suferință, a ajuns în ultima ei ședință la următoarele importante hotărâri.

O casă de asistență și asigurări pentru comercianți și industriași

1) Să se înființeze o casă de asistență și de asigurări pentru comercianții și industriașii bolnavi, invalizi și lipsiți de mijloace;

2) Să se înființeze și un serviciu de asigurări benevole pentru comercianții și industriași, asigurarea obligatorie nefiind scotită ca oportună. Serviciul de asigurări benevole va fi o experiență pentru viitoarea organizare a asigurărilor comercianților și industriașilor;

3) Casa va avea o administrație cu caracter particular și va funcționa sub egida Camerei de comerț sau a Uniunii lor.

În ședințele viitoare ale acestei comisii se vor examina sursele de venituri pentru funcționarea acestor case și modul practic de organizare a lor.

Acordul dela Salonic

Pact de neagresiune între țările balcanice

Duminecă, 31 Iulie 1938, a avut loc conferința diplomatică dela Salonic, unde s'a încheiat un acord între Bulgaria și Intelegeria Balcanică. Acest acord are o însemnătate epocală.

Înainte de războiul mondial din 1914, Balcanul era vatra de război a Europei, situația în Balcani fiind în permanență obiectul de discordie, impaciție și teamă europeană.

Azi, Balcanul a devenit modelul pacific al Europei. Fricțiunile locale au fost rezolvate pe cale amicală. Pactul dela Salonic echivalează cu un pact de neagresiune între țările balcanice.

În momentul când Europa occidentală este un butoi cu pulbere, acordul dela Salonic este o pildă de împăciuire și de spirit civilizat.

Informații

Marele Voevod Mihai a plecat în Italia. Alaltăieri dimineața, cu simplonul, la care s'a atașat un vagon regal, a plecat în Italia Marele Voevod Mihai, însoțit de d-l comandor Preda Fundățeanu, aghiotant regal.

Aniversarea ocupației Budapestei de trupele române. Măne, Joi „Legiunea Română”, asociația națională a foștilor luptători, invită pe toți membrii cât și toate societățile de foști luptători, să participe la serbarea celei de a 19-a aniversare a ocupării Budapestei de către armata română. În acea zi la ora 9 dimineața se va oficia un serviciu divin la Biserica Mihai Vodă din București.

După oficierea slujbei religioase se va depune o coroană de flori la mormântul Eroului necunoscut; o delegație formată din foști luptători vor depune o jerbă de flori la mormântul generalului Traian Moșoiu, eroul dela Tisa.

Dela Federația română de popici — Regionala Brașov. În vederea stabilirii programului campionatului regional de popice, care începe la 15 Aug. 1938, se convoacă pe această cale, toți delegații grupărilor afiliate, la o ședință ce se va ținea Vineri, 12 August 1938, orele 19.30, în Str. Lungă în localul Nr. 5, pentru a lua cunoștință de programul campionatului și alte instrucțiuni.

Echipele neafiliate nu pot lua parte. Cele cari doresc să se afiliate și să ia parte la campionat, se vor înscrie la Regionala Brașov, la d-l Florea Părvulescu, gara Brașov, sau la Președinte, în Str. Prundului 7. Președintele Regional F. R. P., Gh. Enescu.

De ani de zile URODONAL-ul constituie o adevărată binefacere pentru bolnavii de reumatism, gută, artero-scleroză, sciatică, nevralgii, migrene, obezitate, artritis, etc., ameliorându-le sau vindecându-le radical boala.

Așa se explică renumele de care URODONAL-ul se bucură pretutindeni, și recunoștința pe care sute de mii de suferinzi, astăzi tămăduiți, i-o poartă.

247 1—2

S'A PERDUT permisul de circulație pentru bicicletă Nr. 6977 eliberat de Chestura Poliției Brașov. Găsitorul este rugat a l preda proprietarului Sterie Ovidiu, Strada A. Bogdan Nr. 18. 442 1—1

Corporațiile și societatea dinprejur

— Fine —

Când Comuna nu merge până ca să-și ia asupra-și îndestularea cu produse de neapărată trebuință, urmărește același scop prin mijlocirea breslelor alimentare. De-asta morarii sunt ținta atator porunci, hărăzite a chezașul de nvărtețușurile lor, pe cei cari le încredințează grăul să-l macine. De-asta brutarii sunt supuși unui tarif municipal, de-aproape supravegheați și uniori siliți să suferă concurența brutarilor de pe aiurea. De aceea legumele, fructele, uleiul, vinul sunt vândute de negustor la prețuri hotărâte de magistrați anumiți.

Această grijă foarte binecuvântată de-a priveghia la aceea, ca fiecare să aibă aproape ceea ce-i trebuie, se împerechează cu altă grijă foarte învecinată și nu mai puțin îndreptățită. Acea de-a priveghia la buna calitate a celor de hrană puse în vânzare. Chitarul sau brutarul nu poate scoate n vâzul lumii o pâine coaptă prost sau ce-ar fi fost roasă de șoareci. Mărfurile scoase la piață sunt supuse unui control zilnic și dârz. Măcelarul, la Poitiers, trebuie să se supune unei cercetări trupesti și morale. Trebuie încredințat, că nu este nici scrofulos, nici chelbos, nici că-i duhnește gura, că nu-i nici excomunicat. Se cunoaște slujba ciudată a limbărilor de porci, cari căutau limba acestor dobitoace să nu aibă semne de măzărice sau lepră. Igiena, ori cât de puțin s'ar fi gândit pe atunci la ea, dădea naștere unor măsuri de prevedere. Trebuia bine gândit la ea în vremuri de molidă și molimele erau dese, ucigătoare. Abatoarele particulare, cu atât mai vărtos ale măcelarilor, erau când și când inspectate, îndepărtate, împinse pe la bariere. Regulele și dările multe ce se puneau pe seama acestei bogate corporații, care cu tăietorii și belitorii ei alcătuia o tabără de temut și vorbea de sus, erau, pare-se, precumpănite cu privilegii mari. La Paris bunăoară, Marea Măcelărie, cum i se zicea, avea un adevărat monopol, care se ntfindea până n comunele de prin prejur, unde meșterii ei, stăpâni, restrânși la câțiva, cari se perindau din tată în fiu, aveau singuri dreptul de-a vinde sau de-a cumpăra carne vie sau moartă, pește de mare și pește de apă dulce.

Necurmatele legături a acestor bresle de meserii cu autoritatea le chezașuiau un loc de vază. Pregăteau pe deasupra însă, zămislirea unor corporații, având un caracter cu totul oficial, ținând o parte din puterea publică. Acestea erau cu drept cuvânt corporații de slujbași, cum erau acelea ale măsurătorilor și-a cotarilor, cari adevereau cuprinsul chiupurilor, buților, băniților,... sau aceea a strigătorilor, cari mergeau strigând pe uliți cutare

marfă, vinul de pildă, ce-l cărbăneau în ulcioare și-l poșteau la gustat pe trecători. Aceste bresle înfățișeau deosebirea, că cei cari le ndelețineau, primeau o simbrie dela cine precedea trebăluirea lor, că nu puteau depăși un anumit număr, că deășilderea aveau în mână un monopol, întru cât erau ținut să treci prin sita lor.

Aceste bresle ne pot sluji de trecere, s'atingem a doua față, ce-avea legislația comunală sau seniorială privitoare la breslele hranei. Fața fiscală. Nu mai era în interesul consumatorului, dacă comuna bunăoară își păstra monopolul sării, cumpărând-o pe cât mai ieftin și vânzând-o pe cât mai scump putea. Era spre folosul comunei dacă punea vămi și acșizuri — gabele, precum se zicea pe- atunci, — asupra lucrurilor de hrană, și prin urmare, pe mic, pe mare. Aceste angarale se schimbau după cum bătea vântul. Scoborau când predominau clasele sărace, se ridicau când clasele bogătașe o luau înainte. Lucrurile nu se petrec nici decum altfel în zilele noastre, cu toate cuvintele frumoase, cu care sunt împodobite mlădierele politice comerciale în Statele mari. Dar, pentru că suntem împinși, vorbind despre corporații să pomenim despre clasele sociale, e vremea să n'afățsem rânduiala lor în medille unde și-a avut toată desfășurarea, toată valoarea ei, vreau să zic în țările, unde corporațiile, în loc să fie supuse, erau cu drept cuvânt, regine și stăpâne.

În românește de Iuliu Negulescu.

BULETINUL POLIȚIEI

Furturi. A fost înaintat Chesturii individul Vlăsceanu I. Gheorghe, originar din comuna Aricești (jud. Prahova), bănuit fiind cu furtul unei perechi de ghețe în valoare de 500 lei comis în dauna locuitorului Alexe Dumitru Moașa din Noua. Se fac cercetări de comisarul de serviciu.

A fost înaintat Chesturii individul Todor Andrei, originar din comuna Merezți (jud. Odorhei), care a furat 318 kg. fontă, piese de mașini și bronz, în valoare de 20.000 lei dela depozitul Carol Herman din str. Iuliu Romer Nr. 2. Se fac cercetări de Circ. V-a.

Încercare de sinucidere. În seara zilei de 1 August orele 21 a încercat să se sinucidă, luând o cantitate mare de chinină, femeea Maria Rusu de 25 ani din str. Aurel Vlaicu Nr. 83. În stare gravă a fost transportată la spitalul Gh. Mărzescu. Motivul sinuciderei, neînțelegeri cu părinții sotului. S'A PERDUT permisul de circulație pentru bicicletă Nr. 7368, eliberat de Chestura Poliției Brașov, pe numele Tiberiu Noaghea. Il declar nul și fără valoare. 443 1—1

VIZITAȚI STRANDUL DIN BARTOLOMEU




**Basin mare de inot
Basin pentru neînotători
Basin pentru copii**
B u f e t

Amenajamentele cele mai moderne

Strada I. G. Duca Nr. 222. INTRARE LEI 47
427
3—4

CINEMA „ASTRA”

Dela 4 AUGUST

Prințesa TARAKANOVA

Cu noua revelație a filmului francez

ANNIE VERNAY și

PIERRE RICHARD, WILM, SUZI PRIM, ROGER CARL etc.

Regia: Fedor Ozep. Jurnal nou Paramount.