

# MÉHÉSZETI KÖZLÖNY

A MÉHÉSZEGYESÜLET HIVATALOS LAPJA

Felelős szerkesztő: <b>TÖRÖK BALINT</b> EME tb. alelnök—főttkára.	Szerkesztőség és kiadóhivatal: CLUJ, Str. A. Muresan 10. Telefon 21-58. sz.	Szerkesztő: <b>SEYFRIED FERENC</b> az LME ttkára.
---	--	---

**szülünk az őszi nagy kiállításra és méhésztalálkozóra.**

**Kiállítási hireink.** A kiállítás helyiségében és idejében változás történt, amennyiben a kiállítás Clujon, az u. n. Rogălniceanu (Farkas) utcában levő katolikus kör összes termeiben és kerthelyiségében fog megtartatni.

A kiállítás nem aug. 20—24, hanem **szept. 1—5 napjain sz.** A kiállítás ideje alatt országos vásár is lesz és az 50%-os adókedvezményt a gyermekeiket iskolába hozó szülők kihasználhatják.

A kiállítás tartama alatt az E. M. E. méhészeti kongresszust, továbbképző tanfolyamot és méhészeti kirándulást rendez. Előadások tartására a bel- és külföldi elismert szakértőket kérte fel az egyesület.

Az Erdélyi Gazdasági Egylet kertészeti szakosztálya szeptember 3-án tartja alakuló közgyűlését.

A cluji Gazdasági Egylet konyhakerti kiállítást rendez. Szeptember 3-án az okleveles gazdák találkozót tartanak, ezenkívül háziipari, képzőművészeti előadások fognak megtartatni.

A cluji kereskedők kirakatversenyt rendeznek és előreláthatólag a magyar színházban sikerülni fog egy magas színvonalú méhész estet rendezni. — A kiállítás megnyitására aug. 28-án napján barátságos vacsora keretében ismerkedési estélyt tart a rendezőség, amelyre az érdekelteket szívesen látja.

A kiállítás napirendjének összeállításán jelenleg dolgozik a rendezőség, amint az elkészül, részletesen ismertetni fogjuk.

**Fizessük be a hátralékos évi 100 lelei egyesületi tagdíjat.**

A M. K. multhavi számában feltártuk egyesületünk anyagi helyzetét. Szeretettel kérjük tagjainkat, hogy ha a tagdíj felszólítást kaptak a hátralékos tagdíjak befizetésére, azonnal beküldjék azt mielőbb beküldeni. Egyesületünk nagy munkáját az őszi kiállítást és méhész találkozót csak így tudjuk hozzánk méltó keretek között előkészíteni.

## A székely múraaj.

Jó rajzási napon délelőtt 10—12 óra között egy lépekkellően felszerelt üres kaptárt, hasonló kaptárban lévő törzscsalád helyére teszünk. A törzscsaládot más helyre állítjuk, majdnem 20 perc múlva az anyát kikeresve lépével együtt az új kaptárba helyezük. Ezzel a székely múraaj kész is.

A szokásos eljárásokkal szemben nagy előnye, hogy az anyát utólag fogjuk ki. Így az anyát nem kell sokat keresnünk, mivel a törzscsalád népeisége egyharmadára gyérül. A kijáró méhek ugyanis visszarepülnek az előbbi helyükre. Nagy méhgazdaságban, vagy kezdő méhészeknél különös jelentősége van ennek, mivel a méheket az anyakereséssel nem izgatjuk fel és így nem szurnak. Egyben nagy időmegtakarítás is.

Még jelzett anya esetén is előnyösebb a székely módszer.

*K. Bogdán Géza*

## Pergetés idején.

A főgyűjtés beálltával a méhek szorgalmasan meghordják a nektárral egy a költőfészkek, mint a méztér üres sejtjeit. Távolmalomzúgáshoz hasonló moraj hallatszik ilyenkor éjjelente a méhes felől, mivel a méhek erős szellőztetés által igyekeznek a nektár elpárolgott víz részével telített levegőt a kaptárból kisorsítani. A nektár minőség és az időjárás, valamint a talajviszonyok szerint a behordott anyag lassabban, vagy gyorsabban sűrűsödik be és alakul át érett mézzé. A beérett mézet a méhek viaszlapocskákkal fedik be (bepecsételik). A pergetés legalkalmasabb idő akkor van, amikor a méhek már az utolsó üres kereteket is kezdik telítőtteni s a középső kereteket fedelezik.

Mielőtt a mézeslépek elszedéséhez fognánk, összeszedünk 2—3 mézkamara kitöltésére szükséges üres lépet. Hátral kezelő kaptárnál a mézkamarából a felt lépetet kiszedjük s kerettartóba rakjuk. A kiüritett mézkamarába azonnal beagatjuk a méhek üres lépetet és az ablakot feltesszük. Ezután levesszük a költőfészkek ablak alatti tolólécet (küszöbdeszkát) és a kaptárra illesztett garatba leseperjük nedves lúdtollal a méheket. Felül kezelős, úgynevezet rakódó kaptároknál (egyleti kis és nagy) a munka sokkal könnyebb. A kereteket felülről vehetjük ki és azonnal helyébe tehetjük az üreseket. A méheket füsttel vagy karbolos ronggyal űzhetjük el. Utóbbi használatánál azonban ügyeljünk, hogy a méz ne hogy átvegye a karbolszagot. Amerikában 10 karbolos ronggyal dolgoznak, amit ráterítenek a családok mézterére. Mire a tizedik kaptárra kerül a sor, az első mézteréből a méhek már levonultak s a keretek nyugodtan kiszedhetők. Esetleg az egész mézteret rámástól visszük el ki pergetni.

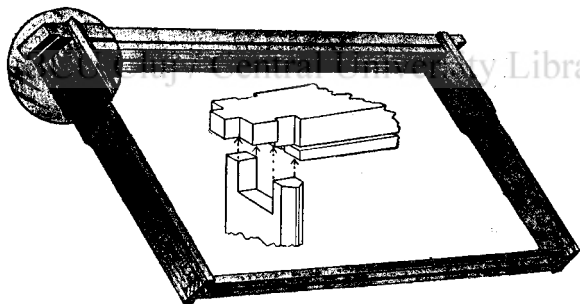
A mézeslépekről a viaszfedélt fedelező késsel vagy villával

szedjük le. Tanácsos erre a célra fedelező állványt használni, amelyet Blénessy Károly tagtársunk „Gyakorló Méhészek Könyve”-ben leír. A pergetést nem részletezzük, mert az mindig a pergető szerkezetétől függ.

A mézszedésnél ne feledjük el, hogy jó termelő családokat csak akkor nyerhetünk, ha bőségesen teleljük be. Tanácsos ezért a kapzsiságot mérsékelni, mivel a jövő évi méztermés egyik főfeltétele az ezévi méztermés zsákjában, illetve bődőnyében van.

## Erősebb keretet.

A keretnek erősnek kell lennie, hogy a lép, méz és fiasítás suryát megbirja és el ne formátlanodjék. Az elformátlanodás, négyzetből való kitérés megnehezíti a kezelést, mert a keret nem illik pontosan a kaptárba és gyengíti a lépet, mert akár pörgetéskor, akár vándorláskor változik meg a keret alakja, a lép elszakad a léctől, a keret hálózata pedig vagy megnyulik, vagy elvágja a sejteket. A keret erőssége függ a lécek vastagságától, a szegzés módjától és a lécek összecsapolásától vagy más szilárdító berendezéstől.



Az amerikai keret bonyolult, de tartós csapozása.

1. A lécek vastagsága. A régi országos kiskereteket általában 5 mm vastag lécből készítették. A napjainkban elterjedt nagy kereteket 8—10—12 mm-es keretlécből készítik. Amerikában és mindazon országokban, ahol az amerikai felsőkezelésű kaptárok terjedtek el, különösen a felső keretlécek vastag. A vastag felső lécnél az amerikaiak tapasztalata szerint az a jó oldala is van, hogy méhek kevesebb zugépitményt ragasztanak a felső lécek közé, vagy a felső lécektől a fedődeszkáig. Az „amerikai” kezelés, a nagy üzemsietős, kiméletlen üzeme, a pörgetni való lépeknek a távoli telepekről a pörgető központba autóval való gyors szállítása valósággal megköveteli az erősebb felső léceket. A vastaglécés keret mindig úgy készül, hogy a keret külső mérete ne változzék, így a kaptár mérete a régi maradhat.

2. Nálunk régen a léceket derékszögbe állítva egyszerűen összeszegezték. Amerikában a felső vastagléc jobbról, balról véko-

nyabbra van vágva úgy, hogy az oldalsóléc fölül a vékonyabb részéhez, oldalt pedig a felsőléc vastagon hagyott részéhez támaszkodik. A nagyobb gyárak ezenkívül különleges módon még egybe is csapolják a keretléceket úgy alul, mint felül. Itt közöljük az „American Bee Journal” nyomán ezt a bonyolult csapozást.

3. A fentiekén kívül még külön rögzítőket is használnak, pld. Dániában. A dán kereteket egyszerű lécekből csupán szegéssel készítik, mint az országosokat, de minden sarokba szegeznek még egy kis négyszegletes lécecskét úgy, hogy ennek a végei kiálljanak és a keretek közt a léputca megtartásával ütközőül szolgálnak.

A mi egyesületi kereteinket is a fentiek figyelembe vételével készítettük el és annak részletes ismertetését közelebbről hozzuk

Dr. Örösi Pál Zoltán.

## Külföldi kísérletek alsó, középső és felső kijárával.

Irta: Dr. Örösi Pál Zoltán.

Nálunk a felső kijáró elterjesztője idős Boczonádi Szabó Imre volt. A felső és alsó kijáró kérdé e tudományos kísérletekkel máig sincs megnyugtatóan megvizsgálva. A felső kijáró iránt — nagyrészt magyar hatásra — külföldön is érdeklődni kezdtek. A hozzánk forduló külföldieknek nem tudunk olyan komoly, számszerű bizonyítékokkal szolgálni, amilyenek szükségesek. Ilyen viszonyok közben kezdtem meg a kaptárak hőmérsékletének mérését, különös tekintettel a kijáró helyére és negységára s a mézkoszoru megalakulására. Méréseimet külföldön való tartózkodásom megzavarta. Érthető érdeklődéssel olvastam tehát a minap egy német méhészlapon *Nelting R.* által elidelteti méhészkísérleteit. („Die Luftbewegung in der Bienenbeute”, *Der Niedersächsische Imker*, 1937. 33—35. és 82—85. lap.)

*Nelting* olyan rakodókaptárt használt a kísérletekhez, melynek homlokfala és egyik oldala üvegből volt. A kaptárba méhészpipájából annyi füstöt bocsátott, míg a kaptárt egyenletesen sűrű fehér füstgomolyag töltötte meg. A méhcsaládot a kaptárba helyezett villanykörte helyettesítette. A villanykörte a kaptár füstös levegőjét fölmelegítette. A levegő hőmérsékletének ellenőrzésére hőmérő szolgált. A villanykörte mindig ott volt, ahol a telelő fűrt szokott lenni, pl. a felső kijárós kaptárban fent, a kijáróhoz közelebb. A fölmelegedett füstös levegő a kijárón át a szabadba áramlott, helyébe pedig hideg friss levegő hatolt a kaptárba. Az üvegfalakon át jól lehetett látni a füstös és a tiszta levegő határát, elhelyezkedését, mozgását.

Az első kísérletre alsó kijárós kaptár szolgált. A kijáró 30 cm széles és 2 cm magas volt, tehát jóval nagyobb a kaptárokon nálunk is, főképpen pedig Németországban annyira

elterjedt szűk kijáróknál. A méhcsaládot a kaptár belsejében egy 100 gyertyás villanykörte helyettesítette. A kaptár levegőjét csak akkor „festették meg” füsttel, amikor a hőmérséklet egyenletesen 36 C fokra, tehát kb. a fiasító méhcsalád fürtje belsejének hőmérsékletére emelkedett. A következőt lehetett megfigyelni: A kaptár füstös, fehér, átlátszatlan levegőjének a kijáró felső éle alatti része lassan kifelé áramlott a kijárón, a hideg, átlátszó, tiszta levegő pedig alatta áramlott befelé. A hideg, friss levegő rövid idő múlva élesen elkülönült rétegben foglalt helyet a kaptár belsejében, még pedig alul. A füstös, meleg levegő a kijáró felső pereme fölött látszott s az alsó hideg rétegtől egyenes vonallal különült el. Ha ez a két réteg így elhelyezkedett, mind a kettő mozdulatlan maradt, vagyis a *kaptár kijáró feletti részét változatlanul és tartósan füstös levegő töltötte meg.*

A második kísérlet *középső kijárós kaptárra* vonatkozik. A kijáró szintén 30×2 cm nagyságu volt. Melegítésre az első kísérletkor is használt villanykörte szolgált. Mikor a kaptár levegőjének hőmérséklete egyenletesen 30 C fokra emelkedett s a melegítéstől kiterjedt levegő a kijárón eltávozott, a következőt lehetett látni: A kijáróban két áramlás figyelhető meg, A hideg, külső levegő világos, átlátszó csikban süllyed a kaptár belsejébe a kijáró mögött. A meleg levegő a kijáró felső részén tódul ki. Ez a két áramlás egymástól élesen el van határolva. A jól látható határ kezdetben a kijárót kettéosztó vonaltól kb. 3 mm el lejjebb, később a kijáró közepénél van, végül pedig a kijáró felső pereméig emelkedik. A kaptár belsejében ez látható: A hideg levegő a kaptár fenekén szétterjed, hosszabb idő múlva pedig a kaptár egész alsó részét megtölti, a meleg pedig a kaptár felső részében mozdulatlanul marad. A hideg és meleg levegő határa kezdetben a kijárótól ferdén a kaptár feneke felé, tehát a kaptár hátsó alsó éle felé vonul. Később azonban egyre emelkedik s a vízszinteshez egyre közeledik, míg el nem éri a kijáró felső peremét. Itt a határ vízszintes vonalban látszik. A felső füstös meleg réteg mozdulatlan, mint az alsó kijárós kaptárban.

A *felső kijárós kaptár* nyílása szintén 30×2 cm-es volt. A melegítés stb. az előző kísérletekével egyező. A kijárón valószínűleg kihömpölyög a füst. A hideg és meleg levegőáram a kijáróban gyorsan rendeződik. A kijáró alsó részén beáramlik a friss levegő és úgy zuhan a kaptárba, mint a vizesés a völgybe. A meleg levegő széles, fehér rétegben tódul ki. A kijáróban a hideg és meleg levegő határa egyre emelkedik, míg a határ a kijáró felső peremét el nem éri. *Ekkor már a kaptár egész levegője tiszta, átlátszó, a füstös régi levegő teljesen eltűnt.* A levegő mozgása tehát kifogástalan, a levegő a méhek szellőztető munkája nélkül könnyen és gyorsan megújul.

A negyedik kísérletre használt kaptárnak *két kijárója volt, alól és fölül*; mindkettő 30×2 cm. méretű. A felső nyílás mindaddig zárva volt, míg a kaptár hőmérséklete egyenletesen 36

C fokra nem emelkedett s a füst az egész kaptárt egyenletesen meg nem töltötte. A felső kijáró megnyitása után a füst vastag oszlopban szállt egyenest fölfelé. A hideg és meleg levegő vízszintes határa gyorsan emelkedik. A hideg levegő az alsó kijárón tódul be, a meleg, füstös levegő a felsőn jut ki.

Nelting a fenti 4 kísérlettel üres kaptáron kívül elvégezte olyan kaptárakkal is, melyeknek felső fiókjában 10 lép volt hideg vagy meleg építmény szerint. A levegő mozgásának mértéke a 4. kísérletben szereplő alsó-felső kijárós üres kaptár légcseréjének sebessége volt. Ha ezt 1-el jelöljük, akkor ehhez képest a többi kaptárban a levegő mozgásának sebességét az alábbi számok fejezik ki:

Üres kaptárban, alsó és a homlokfalon felső kijáróval: 1. Ugyanabban, alsó és a hátsó falon felső kijáróval: 1. Hideg építmény, alsó és a homlokfalon felső kijáróval: 0.34. Ugyanaz, alsó és a hátsó falon felső kijáróval: 0.80. Meleg építmény, alsó és elöl felső kijáróval: 0.29. Ugyanaz, alsó és hátul felső kijáróval: 0.36. Üres kaptár felső kijáróval: 0.34. Hideg építmény, felső kijáróval: 0.17—0.20. Meleg építmény, felső kijáróval: 0.01. Üres kaptár, alsó kijáróval: 0. A külső levegő hőmérséklete mindig 25 C fok volt, a belsőnél tehát 11 C fokkal kisebb.

Az alsó kijárós kaptárban nincs levegőmozgás, a levegőcserét csak a méhek munkája biztosítja. Ez a kijáró a családra a lehető legrosszabb. A felső kijáró jól biztosítja a légcserét, ha a lépek hidegre állnak. A meleg építményű kaptárban ellenben a levegő mozgása nem elégséges (csak 0.01). Legtökéletesebb a levegő mozgása, ha a kaptáron alsó és felső kijáró is van. Ezek közül az egyik kisebb is lehet. Ha két kijáró van, egy-egy kijáró 30 cm<sup>2</sup> nagyságu legyen s ezt 10 cm<sup>2</sup>-re lehessen szűkíteni. Ha csak egy (felső) kijáró van, ennek 60 cm<sup>2</sup> nagynak kell lennie és 20 cm<sup>2</sup>-re lehessen szűkíteni. Nelting végül összehasonlítja az alsó, középső és felső kijárós kaptárban lévő család életét; csak a felső kijáró biztosítja a méhek levegőszükségletét s engedi meg, hogy a család teljes erejét kifejthesse; alsó kijárós kaptárban a család anyagcseréje sem zavartalan, s a rajzó hajlam fokozott.

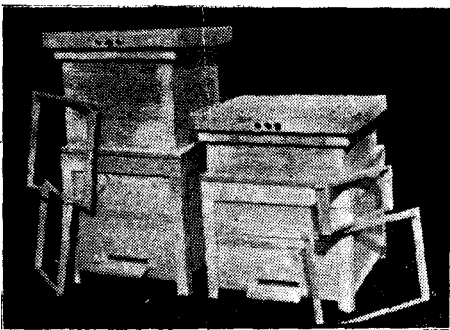
Ez az érdekes cikk *tulzásai* ellenére is megérdemli a figyelmet, különösen egyszerű és könnyen alkalmazható módszere miatt. Tuloz a szerző, amikor az alsó kijárót *teljesen alkalmatlannak* tartja a méhek életére. Ha az alsó kijáró nagy és a kaptár megfelelően van szerkesztve. Ez az előny többek közt az erős levegőmozgással magyarázható gyors vízpárártározásban van.

A német szerző érdekesen állapította meg a levegő mozgását a különféle kaptárakban. Nem figyelt azonban a következőkre: 1. A füstöt láthatóvá a benne lévő *szilárd szénrészecskék* teszik. Az egész tömegében mozgó levegő ezeket a szénrészecskéket magával ragadja s így a mozgás megfigyelhető. A lélekzésben szereplő oxigén és széndioxid ellenben

nem szilárd test, mint a szénrészecskék, hanem gáz. A gázokra egészen különleges törvények érvényesek. A levegőrétegeknek a füsttel szemléltetett mozgását a belső és külső levegő hőmérséklete közötti különbség okozza. Ha ez a különbség megszűnik, a levegő áramlása is szünetel. Ha azonban két ugyanolyan hőmérsékletű gázkeverék érintkezik s ezek között csak az a különbség, hogy az egyikben több oxigén van, mint a másikban, nyugalom akkor sincs, hanem az oxigén egy része csendesen átjut („diffundál”) a másik gázkeverékbe, mindaddig, míg az egyensúly helyre nem áll. Ha például a szobában illatszeres üveget nyitunk ki, a belőle kiszabaduló illatos gázok a szoba legtávolabbi sarkába is eljutnak, anélkül, hogy ez a „diffúzió” mondiuk az ott tartozkodó ember hajának lobogásával mint mozgás érzékelhető volna. Amikor tehát a szerző a kaptárban „mozdulatlan” levegőrétegről ír, nem szabad megfélekedni arról, hogy a gázok diffúziója folyik. Ez természetesen nem változtat azon, hogy a légcserre felső kijárós kaptárban gyorsabb. 2. A füsttel „festett” levegőnek tiszta levegővel való mérsékelt „hígulását” rátekintéssel nem lehet megállapítani. A kísérlet tehát nem bizonyítja hogy a mozdulatlanak és változatlan összetételűnek tartott felső meleg füstös levegő csakugyan változatlan is volt.

A most ismertetett kísérletek hiányosságuk előnyére is határozottan bizonyítják, a felső kijáró előnyét és az már foglalkoztatja a külföldi méhészeket.

## Raktáron tartom az **Egyleti nagy és egyleti kis kaptárokat**



Egyleti kis

Egyleti nagy

Megrendelésre vasúton is szállítom. Készíték rendelés után bármilyen más kaptárokat is. — Ugy a kis Egyleti, mint a nagy ára **620** lei teljesen felszerelve — Gépen csapzott vályús keret darabonkénti nagyság szerint 3—4 lei. Keretléc 100 foltó m :  
10 mm. vastag 150 lei.  
8 mm. vastag 130 lei.  
6 mm. vastag 110 lei.

Kérdésre válaszbelveg ellenében felelek.

Megrendelések :

**VARADY BÉLA** kaptárkészítő üzeme Cluj, Str. Reg. 83. Inf. Nr. 4

cimre küldendők. - Fiókraktár: Vásárhelyi Albert méhész. Aiud, Str. Mărășești 2

Fizesse be minden E. M. E. tag a tagdíjhátralékát.

## Dr. PÁTER BÉLA

Nagy veszteség érte egyletünket dr. Páter Béla, az E. M. E. tiszteletbeli tagjának és lapunk nagyrabecsült munkatársának elhunytával. Dr. Páter Béla mint a cluj Gazdaság Akadémia nyug. igazgatója, egyetemi tanár, a növénytan tanszék tanára, széleskörű tudományos elfoglaltsága mellett mindig nagy előszeretettel foglalkozott a mézelő növénye



felkutatásával és e téren igen értékes szolgálatokat tett a méhésztársadalomnak. Tudományos munkásságát nemcsak a társadalmi egyesületek, hanem az állam és külföld is elismerte és több érdemrendnek volt a tulajdonosa. Dr. Páter Béla halála alkalmából az E. M. E. részvétét az elhunyt özvegye előtt Török Bálint tb. alelnök főtitkár és Seyfried Ferenc szerkesztő útján fejezte ki. Az egyletet temetésén Stief Ottó alelnök és Török Bálint képviselték. Elhunyt értékes munkatársunk emlékét kegyelettel fogjuk őrizni.



Megfigyelő állomások	A mérlegen álló kaptár	A kaptár súlyváltozása (10 naponként dekagramm)						Hőmérséklet C°			Csapadék mm	Napok száma						
		gyarapodás			apadás			legnyobb		legkisebb		Tulnyomóan		szél-viharos	kirepülő	gyűjtő		
		1.	2.	3.	1.	2.	3.	1.	2.	3.		1.	2.				3.	derült
Cluj . . . . .	Egyleti nagy	—	—	—	össz.: 150	18	26	27	2	7	7	160	21	10	11	29	17	
Dej . . . . .	Egyleti nagy	—	—	—	50	50	100	26	29	32	1	3	11	17	14	6	18	8
Luca . . . . .	Orsz. 3 keretsoros	—	40	—	25	—	20	14	17	19	5	12	10	13	19	3	15	9
Purcăreni . . . . .	—	—	—	—	—	—	—	19	27	25	0	2	4	18	13	2	26	16
Zalan . . . . .	Egyleti nagy	130	2	0	50	—	—	16	27	17	-2	0	2	9	22	9	15	12
Unirea . . . . .	Álló 36 × 20	—	—	30	140	1/0	—	21	30	29	-2	2	9	19	11	1	22	12

## Május.

*Cluj*, megfigyelő: *Stief Ottó*. Május 9–19-ig alma, 22–29-ig gesztenye virágzása. Kevés nektár május 5-én szükséges tetetés.

*Dej*. Someş vármegye, megfigyelő *Borbély Lajos*. Bár rossz időjárás van, a családok 90%<sup>o</sup>-ban igen jól fejlődnek, mivel sok a tartalék mézük. A többi jó közepes. Kaptársúly 38'50 kg.

*Purcăreni*, Braşov vármegye, megfigyelő: *Barkó András*. A gyümölcsfák 7—20. között virágoztak, amit a méhek kihasználtak. A hordás kárpótolta a rossz áprilist. A baltacim 29-én kezd virágozni.

*Unirea*. Turda vármegye, megfigyelő: *Bognóczy József*. A hónap első harmadában gyümölcsfákról gyenge hordás, a másodikban semmi, here üldözés. Az utolsó harmadba gyenge mézelés. Első raj 28-án. Akácvirágzás kezdete 29-én, sok elfogyott.

*Luca*. Mureş vármegye, megfigyelő: *Péter Domokos*. 6. á. alma, 19-én gesztenye, 30-án akác virágzott. — A gyarapodás májusban 18'80 kg. volt, 10 keret lepecsételt mézet a mérleges kaptárból elvettem. Kaptársúly 36'80 kg.

*Zalan*, Treiscaune megye, megfigyelő: *Dávid József*. — Nagyobbmértű fejlődés csak 10 után észlelhető, a hónap végén visszaesés.

## Julius a méhészetben.

A hordás és rajzás idejére. Amit a késői és esős, hideg tavasz elmulasztott, május és június kipótolt. Méheink szorgalmasan hordják a bő nektáráldást. A hideg tavasz megmutatta az „Egyesületi nagy“ kaptárban méhészkedő méhésztársaknak, hogy az erős, egészséges családok képesek leginkább kibővíteni a kedvezőtlen időjárást és teljes mértékben kihasználni az utána következő jó hordást. Érdekes volt megfigyelni, hogy amíg a szomszédos kisebb méretű kaptárakban a családok teljesen legyöngültek, az „Egyesületi nagy“ kaptárra (különösen felső kijárával), már május első hetében fel lehetett tenni a mézűrt és június közepe felé itten Clujon (nem a legkedvezőbb méhészeti viszonyok között) már pergettünk is 15 kg. mézet családonként.

Azon méhészek, akik szegényebb hordású vidéken méhészkednek, ahol csak június-júliusban van hordás, ügyeljenek arra, hogy a méheknek maradjon elég méz betelelésre. A legjobb elővigyázati rendszabály erre az, hogy *ne veygünk ki soha mézet a költőtérből, hanem csakis a mézürből!* Az „Egyesületi nagy“ kaptárnál a költőürben mindig marad annyi méz, hogy jól telelnek át és a tavaszi fejlődésre is bőven van méz és ami nagyon fontos: elegendő virágpör is.

Pergetés után nem tanácsolom a mézkereteket a családoknak visszaadni, hogy kitisztítsák a mézmaradéktól. Magam úgy mézesen teszem a félmagas mézürbe. Ezeket télire egymásra rakom és így helyezem el a méhes egyik sarkába, molypille ellen, lent és fent jól elzárva. Jövőre szivesebben foglalják el, mintha egészen szárazak volnának.

Júliusban fordítsunk nagy gondot a rajokra is. Még e hónapban építték ki teljesen lépkészletüket, amit haladó méhészteljes műlépes keretek segítségével ér el a legkönnyebben. Szükség esetén adjunk nekik egy-két mézes keretet is, hogy őszire jó, erős családokká fejlődjenek.

Foglalkozzunk ezen a helyen az e hónapban szintén időszerű kérdéssel: a *méhnemesítéssel*. Ahogyan a gazdák is igyekeznek nemesebb, jó fajta tejelő teheneket kitenyészteni, mint pld. a szimentáli-t és ezeket a gazdaságába bevezetni, éppen úgy kívánjuk mi méhészek a kitenyészített, nemesített méhfajtát tovább szaporítani. Ezt azonban ne keressük hibás irányban, ahogyan azt pld. néhány méhésztette; a hangzatos reklámzásra drága pénzen olasz anyákat hozatott. Hogy mennyire nem képes ez a méhfajta a mi éghajlatunkba beleszokni, arról már írtam is a M. K.-ben. *Nekünk a barna, illetve szürke erdélyi méhet kell kiválasztás útján kitenyészteni, nemesíteni*. Ehhez mindenesetre jó, célszerű kaptár kell: az „Erdélyi nagy“ kaptár és a hozzávaló 2—3 keretes anyanevelő. Minden családról vezessünk törzslapot, ahova az adatokat pontosan bevezetjük. Az így megfigyelt családok közül, mindig a legjobból tenyészítünk tovább anvé. Így nemesítjük méhfajtánkat. *Mily tulajdonságokat igyekszünk kitenyészteni? Mely családból tenyészítünk?* 1. A Iegszorgalmasabból, amelyik reggel a legelső, este a legkésőbb a munkában. 2.

amelyik még rossz évben is begyűjti téli eleségét. 3. Hosszú életkorú. 4. Betegségekkel szemben ellenáll. 5. Jól telet ki, vérhasnak, penésznek nyoma nélkül. 6. Sok fiasítása van a kellő időben. 7. Nem rajzik sokat, ha idejében adok fel mézűrt, úgy egyáltalán nem. 8. Szelid természetű, nem szúr. 9. Nem ragasztja le filterösen a kereteket és a fedelet propoliszsal. 10. Amennyire lehet ezen tulajdonságokat egységes színű méhben kitenyészteni.

Ezt a svájci és német méhészek már megtették. Svájcban egy ötöt, szinte fekete színű „nigra“ nevű méhet, Németország, Ausztria tartományában pedig Sklenar Guidó, hírneves méh-tenyésztő a „47-es törzs“ világosszürke színű méhét tenyésztette ki. Hogy 2—3 emberöltőn át ki lehet teljesen tenyészteni a fenti 10 tulajdonságot, arról személyesen győződtem meg, Schmidt nyug. kapitány mintaméhészetében Brassóban, aki Sklenar „47-es törzs“ méheit tenyészti. Igaz, hogy Svájcban és Németországban a fajherezésére is nagy gondot fordítanak. A hegyek között elzárt völgyekben, vagy a tengerparton, ahol nagyobb körzetben nincsen más méhcsalád, fedezett állomásokat létesítettek, ahol több kaptár van nemesített (nigra vagy „47-es“) herékkel. A fiatal, még terméketlen nemes méh anyákat ide küldik párosításra. Ezt az EME keretén belül mi is meg kell valósítsuk.

Országgrészünk sok tapasztalt, nagy tudású méhészt vallhat magának, akik talán meg is indultak ezen irányban: a nemesített „erdélyi méh“ kitenyésztésére. Fel méhésztársak a nemes cél felé! Dolgozzunk ezirányban és tapasztalatainkról számoljunk be a M. K.-ben és a kongresszusokon, hogy egyesült tudással és az EME-ben tömörült erővel fejlesszük ezirányban is a mindnyájunk által annyira szeretett nemes méhészetet. Éppen ezért jöjjetek el mind a kiállításra és a vándorgyűlésre. Hozzátok az ismerős méhészeket és érdeklődőket magatokkal. Stitz János.

## Mézpergető gépek

minden nagyságban,

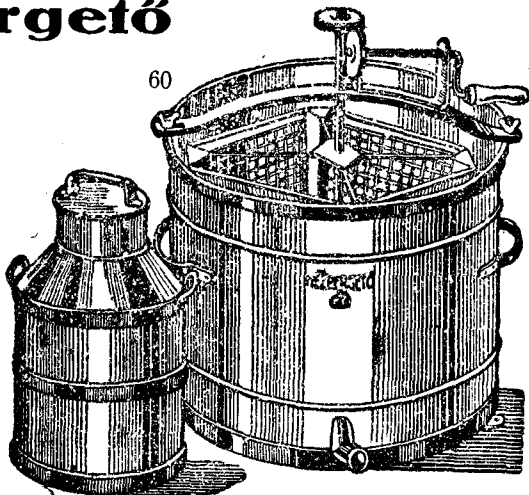
mézesbödönök, mézsűrők állandóan kaphatók

## Zeiler József

bádognánál

### CLUJ

Astória-szálló mellett.



## Egyleti élet

### A kiállítási rendező bizottság ülése.

A szeptember hó 1—5. napjain, Clujon tartandó méhé-  
szeti, kertészeti és háziipari kiállítás rendezőbizottsága júniu  
hó 18.-án ülést tartot, amelyen a kiállítás előkészítéséről be-  
számolt az elnökség. A gyűlésen *Pohl Béla*, egyleti elnök  
elnökölt és *Török Bálint* tb. alelnök-főtítkár ismertette a ki-  
állítás előkészítésének részleteit. Bejelentette, hogy a kiállítá-  
s megtartásához a földmivelésügyi miniszteriumtól az en-  
gedélyt megszerezte az egyesület. A kiállítás résztvevői és  
látogatói számára 50%-os utazási kedvezményt és a kiállítá-  
son el nem adott áruk visszaszállításához 75%-os szállítási  
kedvezmény engedélyezését kérte a C. F. R.-tól, majd ismer-  
tette a kiállítás beosztását, tudnivalóit és napirendjét, ame-  
lyet időközben az egyesület ki is nyomtatott és el is küldte  
tagjai részére. A gyűlés a bejelentéseket egyhangulag tudó-  
másul vette. Azután az 510 tagu rendezőbizottság megválasz-  
totta a kiállítás rendezőbizottságának tisztikarát.

A nagy rendezőbizottság által megválasztottak a kiállítá-  
s *tiszteletbeli elnökének*: Dr. Szász Pál, az E. G. E. elnöke,  
Máriaffi Lajos, az E. G. E. alelnöke, gr. Teleki Béla, az  
E. G. E. alelnöke, gr. Teleki Ádám, az „Erdélyi Gazda“ fő-  
szerkesztője, M. Pecala tábornok, az R. M. E. elnöke, dr.  
Borza Sándor, az R. K. E. elnöke, Balázs István, a K. G. E.  
elnöke, br. Huszár Pálne, a M. K. N. K. T. elnöke, dr. Nemes  
Ilariu, nyug. kamarai igazgató, Banga Ferenc, a „Flora“  
szövetkezet elnöke.

A *kiállítás elnökének* megválasztott: *Pohl Béla*, az  
E. M. E. elnöke.

A *kiállítás tiszteletbeli alelnökeinek felkértek*: Szeghő  
Dénes, pusztakamarási Szász Ferenc, Telegdy László, Mikó  
László, Szilágyi András, Karsay Ferenc, Zágoni Szabó  
Mihály, Kremniczkyné-Frölich Ilona, H. Balla István, Blé-  
nessy Károly, Csoma Endre, Györbiró Géza, Szabó József,  
Gürtler Kornél és Csiki Sándor.

A *kiállítás alelnökeinek* megválasztottak: Stief Ottó és  
Stitz János, E. M. E. alelnökök.

A *kiállítás igazgatója*: Török Bálint, az E. M. E. tb. al-  
elnök főtítkára.

*Kiállítási titkárok*: Seyfried Ferenc, Ulman Ferenc, Vá-  
sárhelyi Zigler Emil.

A *kiállítás tiszteletbeli titkárának* megválasztott: Triff  
Augustin.

*Kiállítási jegyzők*: Bedő Albert, Benezédi Márton, Ador-  
ján Jenő.

*Kiállítási pénztárnokok*: Szatmáry Ilona, Hirschfeld  
Lajos.

A választások megejtése után a rendezőbizottság felkérte az elnökséget, hogy a tisztkart szükségszerűen bővítse ki, ugyszintén, hogy a kiállítás ügyeit az igazgatóválasztmány, mint szűkebbkörű rendezőbizottság vezesse és szükségszerűen bővítse ki magát felkérendő újabb tagokkal, mivel az 510 tagból álló nagy rendezőbizottság összehívása költséges és nehézkes. A nagy rendezőbizottság pedig felkéri az Egylet összes tagjait, hogy a kiállítás érdekében minden lehető megtenni szíveskedjenek és az egylet akciójának támogatásában a kiállításon való aktív részvételükkel járjanak elől jó példával. Ezután a gyűlés igen lelkes hangulatban végetért.

### Méhészeti tanfolyamunkról.

Az EME szokásos nyári méhészeti tanfolyama június hó 8—18. napjain zajlott le szép sikerrel. A tanfolyamot Török Bálint az EME tb. alelnök-főtítkár nyitotta meg és Stief Ottó alelnök vezette. A tanfolyamon 29 hallgató vett részt és nyert bizonyítványt. A záróvizsgán az elnökség és igazgatóválasztmány és egy-egy tagok részéről jelen voltak Pohl Béla elnök, Stief Ottó és



Az EME méhészeti tanfolyamának vizsgája. A képen a tanfolyami vizgabizottság és a résztvevő hallgatók láthatók.

Stitz János alelnökök, Török Bálint tb. alelnök-főtítkár, Vásárhelyi Albert (Aiuđ), Várady Béla, Hirschfeld Lajos, Bedő Albert, Kremnitzkiné Fröhlich Ilona, Soltész Lajos, Szigethy Jenő, Airizer Sándor, Krejcsi Ferenc, Knobloch Vilmos, Flegner János, Flegner Ferenc, Mihályi Kálmán, Bodnár Jenő, Papp Gábor, Reszling József (Cluj); Kovács József (Feldicara Rasboieni); Pop Szilviusz (Bontida); Miszti András (Bontida); Gebefügi János (Sanlaslo); Fodor Jakab (Bontida); Kun Gyula (Eszlény); Trif Emil (Banabik); Kovács Mihály (Ant); Korpos János (Cris); Bartha József (Sánmilcäus); Mogyorosi Bandi János (Kajantó); Ujvári Lajos (Kajantó); és még mások többen.

A tanfolyamon résztvett hallgatók névsorát alább közöljük: *Flegner Ferenc, özv. Khély Viktorné, Bányai Péter, Takács József, Bartha József, Vajnovszky Gizella, dr. Puskás János, Gertner Márton, Butinger Rozinka, Angyal Andorné, Döngölő Iluci, Csákány Endre, P. Gábor Anasztász, P. Gáll Ferenc, Varga Bentibor,*



Az EME méhészeti tanfolyamának hallgatói.

*Horváth Peregrin, Csiki György, Hatfaludy Bertalanné, Bibó István, Deák József, Benedekffy Samu, Schilling Rudolfné, Nemes Albertné, Csápek Ferenc, Fodor M. Gábor, Vali D. Grädina, Pintér Ilonka, Hajdú József, Györke István.*

Az egyesület a legközelebbi méhészeti tanfolyamot ez év szeptember havában fogja megtartani, amelyre a jelentkezéseket máris elfogadja.

**Méhészeti tanfolyam Satumare-n.** A Satumare-i és Sălaj vármegyei méhészek részéről több megkeresést vetünk, amelyekben arra kéri az egyület, hogy egy méhészeti tanfolyamot rendezzen. Az E. M. E. készséggel tesz eleget e felkérésnek, ha megfelelő számú jelentkező lesz. A tanfolyam ingyenes, csupán a beírásért fizetendő 100 lej személyenként. A tanfolyam rendezéséhez szükséges miniszteri engedélyt az E. M. E. szerzi meg, előadóteremről és az előadó elszállásolásáról a hallgatók tartoznak gondoskodni. A Sălaj és Satumare vármegyei méhésztársakat felkérjük, hogy amennyiben egy Satumaren rendezendő méhészeti tanfolyamon részt óhajtanak venni, az E. M. E.-hez szíveskedjenek bejelenteni. A tanfolyam időpontját később fogja közölni az egyesület.

### Az igazgató választmány ülése.

Az EME igazgató választmánya június hó 18-án, az egyesület házsongárdi méhészeti telepén ülést tartott, amelyen Pohl Béla egyesületi elnök elnökölt, Török Bálint tb. alelnök, főtitkár terjesztette elő a tárgysorozatot.

Az ülésen jelen voltak: Stief Ottó és Stitz János e. alelnökök,

Vásárhelyi Albert, Hirschfeld Lajos, Bedő Albert, Kremnitzkyné Fröhlich Ilona, Soltész Lajos, Szigethy Jenő, Várady Béla, Krejcsiferenc és mások.

Az igazgatóválasztmány örömmel vette tudomásul, hogy az egyesület a folyó évben 5 méhészeti tanfolyamot rendezett és pedig négyet Ciumburdon, egyet pedig Clujon. A június 8—18-ig tartott cluji méhészeti tanfolyamról lapunk más helyén számolunk be részletesen.

Tudomásul vette az igazgatóválasztmány, hogy az elnökség az új sajtótörvény értelmében a Méhészeti Közlönyre vonatkozó adatokat bejelentette a Cluji törvényszékhez. Sajnálattal vette tudomásul a választmány, hogy úgy az adómentes cukor engedélyezése, valamint a vándorlásra szállított méhesaládok kedvezményes fuvardija ügyében beadott kéréseket az illetékes hatóságok elutasították.

Az igazgatóválasztmány kegyelettel vett tudomást Kicsid Géza néhai egyesületi elnök sirjánál tartott emlékünnepeyről, és az emlékfák ültetéséről szóló jelentést.

Mint tudvalevő az egyesület házsongárdi méhészeti telepéhez vezető utat kiszélesítette a város, és ennek kapcsán úgy feltörték az uttestet, hogy azon a közlekedés csaknem lehetetlen. Az egyesület kéréssel fordult a városi tanácshoz aziránt, hogy az utat a kiállítás ildejére szedesse rendbe, és a város ezt el is rendelte. A szeptemberi méhészeti, kertészeti és háziipari kiállítás előkészítéséről szóló jelentést az igazgatóválasztmány tudomásul vette. A kiállítás rendezőbizottságának üléséről lapunk más helyén közlünk részletes tudósítást.

Több kisebb keblí ügy elintézése után a gyűlés az elnök élte-tésével véget ért.

---

---

## Könyvismertetés.

„Gyakorló Méhészek Könyve“ címmel, csinos kiállítása, tartalmában gazdag könyv jelent meg az elmúlt évben Transilvania könyvpiacán. Szerzője Blénessy Károly Sándomic-i nyugalmazott tanító, nemcsak miközöttünk, hanem a külföldi méhészek körében is ismert nevű szakíró. Könyve annyira leköti figyelmünket, mint a jó regény. Ha kezünkbe vesszük, nem tudjuk letenni, míg végig nem olvassuk. Tartalma, több évtizedes kísérletezésnek és gyakorlati tapasztalatnak az eredménye. Minden sorából kiérzik lángoló szeretete méhei iránt. El könyvből a gyakorló méhész is sokat tanulhat. A kezdő pedig, aki utasításait betartja, nyugodtan foghat a méhészethez, mert a siker nem marad el. Nekünk, tansilvaniai méhészeknek, különös érték e könyv, mivel az itteni kísérletek és tapasztalatok alapján íródott. Olyan kincs ez, melynek nem szabad hiányoznia egyetlen haladni vágyó méhész asztaláról sem. Előfizetések a szerző címére küldendők: Blénessy Károly, ny. tanító, méhész, Sándomic, jud. Ciuc. Ára 116 lej postai portóval együtt.

Bencédy Márton.

## Világhíradó.

**Méhkutató állomás a Felvidéken.** A Felvidék Méhész Egyesülete középiskolai tanárok bevonásával a méhkutató állomások egész sorozatát nyitották meg. A méhbetegségeket eddig Szomorja, Komárom, Királynerét, Érsekújvár, Ipolynék, Torna és Galántán felállított állomások vizsgálják meg.

**Magyar méhészek gyertyái az Eucharisztikus kongresszuson.** A Nemzetközi Eucharisztikus kongresszusnak színhelyén Budapesten, a magyar méhészek, a hősök terén három emeletes magasságban felállított oltárra 59 drb. hatalmas méretű gyertyát ajándékoztak. A gyönyörű éjszakában

tündöklő fény hirdette ott, ahol a pápai legátus és a többi bibornokok az ünnepélyes szentmisét mondották a méhészek vallásosságát és nagy áldozatkészségét.

**A tökvirágzásra** vonatkozó értékes észrevételt küldötte be Detári Ferenc tagtársunk. Megfigyelése szerint igen sok méh leli halálát a tökvirág helyében. Az erős napsugár hatására olyan erősen összecukodik a virág a bent időző méh fölött, hogy onnan nem szabadulhat ki. — Kérjük a további megfigyelések szives beküldését.

## Különfélék

**Tartósan magassak a mézárak.** A változó tavaszi időjárás miatt a családok általában gyengén fejlődtek. A gyümölcsfavirágzást nem használhatták ki. Az akác sok helyen elfagyott így csak baltacimről és rétvirágokról számíthatunk jó hozásra. A kereskedelemben alig van méz, mégis árcsökkenésre számítanak. Ez rajtunk méhészeknek mulik! Vigyázzunk ne prédáljuk el nemes árunkat lehetetlen áráért.

Clujon a méz ára nagyban 38—40 lej, kicsinyben 45—50. A múlt év ára 260 lej.

**A német méztermelés 60.000 métermázsával emelkedett.** Németországban az utóbbi években óriási erőfeszítéseket tettek a méhészet fejlesztésére és ennek eredményeképpen a mézelő méhrajok számát az 1933 évi egymillióról 1937-ben 2,5 millióra sikerült szaporítani. 1937 évben, amely időjárás szempontjából nem is volt kedvező esztendő, a mézhozam 60.000 mázsával s a méhviasz termelés ezer métermázsával növekedett.

## Apróhirdetések



**Olcso és primaminőségű mülép** „Oroszlán” védjegyű szavatolt valódi, betegségmentes méhviaszból és minden méhészeti felszerelés olcsó, verseny,

nélküli áron kapható „Dzierzon” méhészeinél Oradea. Saját érdekében vásárlás előtt kérjen ajánlatot és képes árjegyzéket. 3

**Blénessy Károly:** „Gyakorló Méhészek Könyve” című szakmunkája nélkülözhetetlen tanácsadó kezdő és haladó méhészeknek egyaránt. Az értékes könyv ára 116 lej, tehát 2 kg. méz vagy ½ kg mülép árából beszerezhető. Ajánlott postai küldés céljára az áron kívül még 15 lej mellékelendő. Cim: Blénessy Károly, Sándominic, jud. Ciuc.