

ANUARUL

școalei normale de învățătoare

„REGINA MARIA“ din SFT.-GHEORGHE

Jud. Treiscaune

pe anul școlar 1922—1923.

DIRECTOARE

BLANCHE IANCULESCU.



1924.

Tipografia „UNIREA” Brașov, Strada Lungă No. 9.



Internatul școalei normale.

I.

Cronica școlară pe 1922—1923.

Cu data de 1 Octombrie 1923, încheiem un nou an școlar, al patrulea an de existență al unei școli normale în acest ținut înstrăinat de vremi.

„*O școală normală românească într'un ținut secuesc*“ îți dă prilejul nu numai a face operă de cultură și educație ci și de românism !

Dacă școala, prin însăși instituirea ei, în toți timpii, a căutat să deștepte spiritul, să-l întreție viu prin hrana cunoștințelor mereu împrăștiate, străduindu-se a-l valorifica pe cât a fost posibil a-l pune în folosul societății și al vieții practice,

tot școala s'a ocupat și cu educația sufletului, cercetându-l, observându-l și disecându-l în toată înfățișarea lui în scop de a-l perfecționa și de a obține adevărate caractere ce nu vor folosi numai societății în mijlocul căreia se găsesc ci națiunii întregi și binelui general.

Principiile morale sunt baza educației spiritului și sufletului ; pe ele se sprijină întreg edificiul educativ și ele constituie un tot bine echilibrat producând adevărate valori sociale.

Ei bine, aceste valori stau în mâna educatorului căci el este acela ce va ști să le prețuiască în toată accepțiunea lor precum sculptorul este acela ce știe să cizeleze marmora pentru a-i da forma perfectă a idealului închipuit.

Educatorul va ști să mlădie sufletele tinere pentru a primi izvorul de bunătăți ce se revarsă neîncetat prin cultură și educație.

Dar mai presus de toate, va ști să semene în suflete, sentimentele cele mai înalte prin dorul de țară și de neam, ce va căută să răsădească, acelora ce, poate cu vremea nu mai știu să simtă românește.

Intr'un ținut ca județul Treiscaune, unde vitregia timpului și a împrejurărilor a înstrăinat sufletele românești până într'atât că sate întregi cu populație română nu mai cunosc timbrul graiului nostru, câmpul de lucru al unei școli normale de fete este cu atât mai întins.

Educatorul are misiunea cea mai grea și cea mai frumoasă în acelaș timp : să știe să dea elementelor eșite din această școală normală îndrumarea și însuflețirea necesară pentru exercitarea forțelor de lucru nu numai în școală *ci și în afară de școală*.

Dacă menirea noastră este să pregătim pe învățătoarele de mâine ; să le dăm cunoștințele necesare pentru a le putea folosi cât mai mult față de copilașii ce vor avea de învățat ;

să le pregătim mintea pentru înțeleapta pricepere a rostului vieții ;

avem maicuseamă îndatorirea să le pregătim sufletele pentru a putea mlădiă ele la rândul lor, caracterele ce vor avea de educat.

Perfecționând noi pe educatoarele de mâine, vom avea rolul grădinarului ce altoește fructele pentru a le obține cât mai bune.

Pregătind pe învățătoarele ce-și vor desfășura activitatea lor la sate, am lucrat în acest sens.

Înțelegând că rolul învățătoarei este de a iubi pe sătenii săi ; de a se devota intereselor culturale de care întotdeauna au nevoie sătenii și de a lucra cât mai conștiincios cu tinerele suflete ce are de educat, am stăruit ca să le dăm îndrumări în acest fel.

S'au făcut șezători artistice culturale sub forma excursiunilor în satele din acest județ. Șezătorile erau conduse de o profesoară ajutată de un comitet ales dintre elevele ultimei clase, cărora li-se repartizau atribuțiunile pentru a le obișnui cu felul de lucru al acelor șezători. În acest scop, purtau registre de procese verbale, cassă și făceau memoriile excursiilor.

Programa șezătorilor întocmite de Dr. Profesoare, conducătoare, se desfășură în fața sătenilor entuziasmați de frumsețea jocurilor și costumelor noastre naționale cu care avem cinstea a ne fâli.

Uimirea cu care priveau în deosebi sătencile române, costumele mândre ale fetelor noastre și jocurile noastre naționale, ne mulțumea până în adâncul sufletului dar și ne sporea durerea că

pe plaiuri românești ca cele ale acestui ținut, nu puteam stă de vorbă cu dânsele în limba românească și că portul nostru cu cusături bogate și țesut artistic, făcea impresia ultimului jurnal de modă sosit dela Paris, atât părea de nou și de necunoscut.

În viața oricărui popor observăm manifestări artistice, dar în viața poporului român mai mult încă: gustul pentru tot ce e artistic e desăvârșit.

Aceasta determină maicuseamă entuziasmul spectatorilor cu aclamațiile de bucurie la vederea costumului nostru național atât de bogat prin variația modelelor și a cusăturilor, care dat fiind că este purtat de fete chipeșe și mândre din Ardeal, îl face să pară cu atât mai prețios.

La șezători, luau parte autoritățile acelor sate în care ne produceam; acestea aveau grija să ne pue la dispoziție sala de producție și cele necesare, anunțate fiind pe cale oficială.

Astfel au decurs în timpul verii șezătorile noastre pe cari le vom concretiza aci cu date precise:

1. În 6 Mai 1923 D-ra Octavia Corodeanu, profesoară de limba franceză, a răspuns cu grabă apelului făcut de a începe seria șezătorilor la sate, alegând ca punct de destinație frumosul sat din apropiere, *Arpătac*.

Cu autocamioanele, puse la dispoziția noastră de Dl. Director al Regiei, Dl. Ing. V. Guțu și cu o trăsură a primăriei locale, s'a făcut plecarea voioaselor eleve în număr de 76.

În Arpătac, primirea ne-a făcut-o Pr. Nistor și primarul Comunei în modul cel mai călduros. Mulțumim acestor persoane, acelorora ce ne-au ușurat mijlocul de transport și D-nei O. Corodeanu, conducătoarea șezătoarei pentru munca ce a desfășurat cu acea ocazie și pentru însuflețita cuvântare ce a rostit sâtenilor din Arpătac precum și pentru devotamentul ce arată cauzei școlare.

2. O a doua șezătoare a fost făcută la *Târgul-Secuesc* în 19 Mai 1923 sub conducerea Direcțiunei școlai ajutată asemenea de Comitetul de eleve a ultimei clase, astăzi absolvente.

Acolo D-na Blanche Ianculescu, și-a susținut conferința: „Munca este izvor de fericire“, urmată de un bogat program de

jocuri, cântece naționale și reprezentarea unui fragment din „Vlaicu-Vodă” pregătit de D-na Eliza S. Iosif.

Primirea ne-a fost făcută dn D-l Primar al orașului, D-l Po-lițai, D-l Olteanu profesor și D-l Director al școalei civile Balasch, cari ne-au pus la dispoziție sala orașului pentru producție și toate mijloacele de transport și găzduire și cărora le mulțumim pentru călduroasa primire făcută. Asemenea părinților elevelor din acea localitate în special familiei Const. Matei pentru grija deosebită ce a avut de toate elevele școalei primindu-le cu voe bună.

La această șezătoare s'a observat deosebitul zel ce a arătat D-ra Elisa Marinescu pentru *reușita* serbării și buna ținută a elevelor.

3. O a treia șezătoare a fost făcută la *Brețcu* jud. Treiscaune sub conducerea D-rei Maria Colomei, subdirectoarea școalei, cu 82 eleve în ziua de 20 Iunie 1923.

Frumoasă primire le-a făcut D-l Pr. Hamzea, D-nii învățători Teacă, Ganea și Gociman. Pr. I. Hamzea și-a spus cuvântul său de mulțumire la adresa oaspeților ce veneau pentru a răspândi cultură în satul său, arătând publicului greutatea deplasării unei școli pentru acest scop, dorul de înfrățire cu satele din județ ce călăuzește pe conducătoarele acelor șezători și munca ce desfășoară pentru a răspândi duiosul viers al limbei române și frumoasele jocuri naționale.

În programa acestei șezători, un număr de frunte îl ocupă conferința D-nei Elisa Șaroși Iosif, profesoară de istorie, tratând despre „adevăr și minciună”.

Jocurile, costumele, programele și toată pregătirea acestei șezători, a fost făcută sub îngrijirea D-nei Zoe Oltean, maestră de gimnastică, care din împrejurări fortuite nu s'a putut deplasa, precum intenționase.

4. Acestei șezători îi urmează o a patra în ziua de 22 Iunie la *Covasna*, asemenea sub conducerea D-rei M. Colomei.

În Covasna, eleva abia absolventă Ana Micu, a ținut o călduroasă cuvântare tratând despre „*Rolul învățătoarei în satul său*”.

Această elevă a fost viu aclamată de publicul numeros pentru felul în care înțelegea tema ce-și propusese.

Aducem mulțumiri D-lui Ciucan, D-lui Stroe, profesor șc. Medie și D-lui Lăzărescu ce s'au străduit pentru a ne face primirea prietenoasă în această comună.

Aceasta ar fi pe scurt, activitatea din timpul verii a șezătorilor a căror pregătire a fost făcută în tot timpul iernii prin șezătorile ținute din două în două săptămâni în sala festivă a școlii.

Cu acea ocazie, fiecare clasă se producea cu un program nou în fața corpului profesoral în intimitatea școlară silindu-se a ne da lucruri nouă sub conducerea profesoarelor diriginte astfel :

1. Șezătoarea clasei VI-a în ziua de 3 Noembrie 1922 împreună cu școala de aplicație pregătită de D-ra Constanța Rigu, învățătoare la șc. aplicație.

2. Șezătoarea clasei II-a la 13 Noembrie 1922 pregătită de D-ra Elisa Marinescu, maestră gospodărie.

3. Sărbătorirea Patronului școlii, pentru prima dată în această școală la 21 Noembrie 1922, la care s'au produs elevele din toate clasele sub conducerea profesorilor.

4. Șezătoarea clasei IV-a la 2 Decembrie, pregătită de D-ra Maria Colomei.

5. Șezătoarea clasei I. B la 9 Decembrie, pregătită de D-ra Maria Colomei.

6. Serbarea în folosul pomului de Crăciun la 23 Decembrie 1922 dată la teatrul orașenesc pregătită cu mult zel de D-na Dr. Cărbunescu medicul școlii.

7. Serbarea Pomului de Crăciun la 2 Ianuarie când s'au împărțit efecte de îmbrăcăminte elevilor școlii.

8. Dar prima serbare la începutul anului școlar căreia i s'a dat o deosebită importanță, a fost serbarea încoronării M. M. L. L. Regale Regele Ferdinand și Regina Maria a României în zilele de 15, 16 și 17 Octombrie 1922.

În ziua de 15 Octombrie după asistarea la serviciul divin oficiat în catedrala orașului, o frumoasă producție a urmat în sala festivă a școlii normale în prezența autorităților locale. La această serbare au luat parte elevele din toate clasele sub conducerea profesorilor și maestrelor respective.

În 16 Octombrie după solicitarea D-lui Prefect al județului, Rauca Răuceanu, s'a ținut o producție școlară în sala orașului. Această serbare a fost deschisă prin conferința D-nei Elisa S. Iosif, cu un program pregătit de D-șoara Octavia Corodeanu, și D-na Zoe Olteanu, iar reușita a fost dintre cele mai bune, primind mulțumiri din partea autorităților locale.

În 17 Octombrie a continuat o producție de jocuri și cântări și s'a luat parte la manifestarea armatei române în oraș.

Fotografia alăturată, arată felul cum a fost decorată sala festivă a școlii normale la serbările încoronării.

9. Serbarea națională din 24 Ianuarie, având un caracter eminent național, a fost viu aclamată de autoritățile locale și publicul asistent.

Cuvântarea ocazională ținută de Pr. Iosif Popovici, profesor la școală, a fost mult însuflețită și viu aplaudată.

Au luat parte la această serbare pe lângă autoritățile locale, comitetul școlar cu președintele său Col. M. Todicescu și întreg corpul profesoral.

10. Șezătoarea clasei III-a în Februarie, pregătită de D-na Dr. Cărbunescu medicul școlii.

11. Seria șezătorilor continuă în 4 Martie 1923 cu producția clasei V-a pregătită de D-ra O. Corodeanu.

12. Șezătoarea clasei IV-a la 17 Martie 1923 pregătită de D-ra M. Colomei.

13. Șezătoarea clasei VI-a la 20 Aprilie 1923 pregătită de D-na Blanche Ianculescu.

Dacă am ținut să intensificăm activitatea artistică culturală a acestei școli în interiorul școlii și la sate, a fost pe lângă celelalte nevoi cerute de acest ținut și pentru motivul că am voit să desăvârșim opera începută de bravii noștri ostași pe câmpul de luptă, cari ne-au dat ocazia să ne bucurăm de acest pământ liber !

Liber fiind pământul strămoșesc, libere trebuie să fie și manifestările noastre culturale !

Dacă limba, obiceiurile și portul nostru au fost înăbușite sub dominație străină atâta vreme, cu atât mai mare trebuie să fie străduința noastră, a celor ce facem operă de cultură națională



Sala festivă la serbarea încoronării.

pentru a redeşteptă simţimintele de sub stăpânirea sub care fusese asupra, spre un strigăt puternic de libertate într'un grai românesc melodos şi răsunător.

Acelaş plan de lucru, vor urmări absolventele acestei şcoli căutând să răspândească cât mai mult limba românească şi tradiţia strămoşească în toate unghiurile satelor înstrăinate.

Acesta este aspectul sub care privim educaţia sufletească a unui popor prin manifestările deosebit artistice şi naţionale.

Paralel cu această educaţie, am urmărit-o şi pe cea a minţii iar oprindu-ne un moment asupra acestui capitol, din activitatea desfăşurată în cursul anului şcolar 1922—1923, vom observa următoarele: Cunoştiinţele, materia de învăţământ propriu zisă ne-a fost indicată prin însăşi programa analitică.

Urmând şi respectând în totul programa de învăţământ şi regulamentele şcolare, obţii cea mai perfectă pregătire a materialului de cunoştinţi de care are nevoie o învăţătoare.

Aceasta a fost norma urmată în câştigarea hranei spiritului iar rezultatele au fost mulţumitoare.

În 28 Mai 1923, un mic grup de opt dintre elevele şcolii, au fost alese pentru a fi conduse de directoarea şcolii şi profesoara de limba română D-ra Maria Manoilescu la *Bucureşti* în scop de a concura la societatea „Tinerimea română“.

Ştiut este că această societate a fost instituită anume pentru a stimula pe elevii merituosi ai şcolii din întreaga ţară ca să se producă cât mai mult pe terenul cultural.

Ei bine, la acest concurs, unde subiectele sunt repartizate pe clase, unde concurenţii vin din toate unghiurile ţării pentru a-şi valorifica meritele, din numărul mare al elevilor dela toate şcolile din ţară (2000 concurenţi) am avut fericirea să fie relevate meritele elevelor noastre Ardelence :

1. *Fuşcan Valeria* din clasa III-a care a luat *premiul I. cu cunună*.

2. *Mirică Maria* din clasa IV-a, care a luat *premiul III-a*.

Din opt eleve a acestei şcoli prezentate la concursul Tinerimei române, două obţinând premiu, credem că rezultatul este

îmbucurător cu atât maimult cucât pentru prima dată se poate numără la această școală două eleve premiate la concursul Tinerimii.

Să glorificăm meritele acestor eleve căci ele au făcut *onoare școlai* și au avut cinstea să fie premiate de însăși D-l Ministru al Instrucțiunii Dr. Angelescu în București la Ateneul român.

La un alt concurs de educație fizică ținut în 15 Mai 1923 la Blaj, au participat un grup de 25 eleve a claselor V. și IV. sub conducerea profesorilor școlai, D-na Zoe Olteanu, D-ra Maria Colomei și Pr. I. Botei, originar din Blaj.

Toate elevele școlai au fost menționate pentru producția de *gimnastică din Blaj*.

Recompensa elevelor premiate la Tinerimea a fost dictată de însăși societate prin o excursie la *Alba-Iulia* în tovărășia tuturor premianților țării și aleșilor între aleși.

Pe aceste eleve ce au făcut cinste școlii, am căutat și noi a le recompensă împreună cu premiantele tuturor celorlalte clase și absolventele acestui an școlar 1922—1923 prin o frumoasă *escursie de merit la Sulina* sub conducerea D-nei Directoare și a D-nelor Profesoare, Maria Manoilescu, Octavia Corodeanu și Maria Colomei.

Inainte de a trece la capitolul excursiilor, din educația intelectuală a școlai se desprind următoarele : s'a desfășurat o muncă conștiincioasă din partea întregului corp profesoral pentru predarea cunoștințelor în limita strictă a programei.

Școala fiind completă cu 6 clase și urmând programa școlilor normale de tip 6 clase din vechiul Regat, având și o școală de aplicație cu 4 clase, pentru pregătirea practicei pedagogice a elevelor ultimelor clase, profesoarele școlai normale au făcut asistență la practica pedagogică în școala de aplicație și au contribuit cu facerea lecțiunilor model în cursul primar, fie-care în specialitatea sa.

Astfel s'au făcut de către profesorii de specialități în școala de aplicație lecțiuni model:

- Limba română de către D-ra O. Corodeanu;
- de religie de către Pr. Iosif Popovici;
- de matematică de către D-ra Maria Manoilescu;
- de istorie de către D-na Elisa Șaroși Iosif;

de geografie de către D-na Elisa Șaroși Iosif ;
 de lucru de către D-ra Maria Colomei ;
 de gimnastică de către D-na Zoe Olteanu.

Acestea s'au făcut sub conducerea profesoarei de pedagogie D-na Blanche Ianculescu care de asemenea a ținut lecțiuni model: de limba română, istorie, geografie, desen etc., iar seria lecțiilor model a fost complectată de D-rele învățătoare la școala de aplicație: D-ra Maria Popescu, Constanța Rigu, Elisa Constantinescu, din toate materiile de învățământ alternând clasele și obiectele.

Numeroasele înscrieri în clasa I-a normală în toamna anului 1922 au dat prilejul înființării unei alte clase I-a.

Localul dispunând de camere și mobilier de clase, direcțiunea școlii obține dela D-l Ministru al Instrucțiunii aprobarea înființării clasei I-a paralelă cu decizia No. 108786 publicată în Monitorul Oficial din 1 Noembrie 1922.

Astfel că această școală normală a funcționat cu 7 clase cu un corp didactic cu titluri academice.

Lipsa profesoarei de matematică, a fost foarte nimerit complectată cu propunerea acestui studiu de către D-l Inginer V. Guțu și a D-nei Maria Manoilescu, profesoară la această școală.

Orele de igienă și medicină populară au fost propuse de D-na Dr. Victoria Cărbunescu Stamate, medicul școlii care a priveghiat atât de bine starea sanitară a elevelor cu mijloacele pe care le-a găsit la îndemână încât anul acesta școala a scăpat de teribilul flagel al epidemiilor.

Interesându-se de aproape de sănătatea elevelor și chiar de educația lor, D-na Dr. Cărbunescu prin bunătatea cu care le îngrijă și zelul ce depunea în pregătirea serbărilor, a fost în cursul acestui an expirat, unul din elementele cele mai prețioase de lucru, în școală.

La munca intensă desfășurată în această școală au mai contribuit: D-ra Maria Colomei subdirectoare și D-na Elisa Marinescu, maestră de gospodărie cari au complectat lipsurile personalului administrativ de care suferea școala.

Secția de țesut nefiind înființată în acest an și deci neavând

maestră specialistă, sub îngrijirea D-rei Elisa Marinescu s'au crescut gândaci de mătase și s'au tras gogoșile pe sculuri și mosoare.

La finele anului, expoziția de lucru și desemn eră ornamentală și cu modestul lucru al viermilor de mătase.

Cu începerea anului școlar viitor, vom avea o maestră și această secție de țesut va conta credem printre obiectele de învățământ.

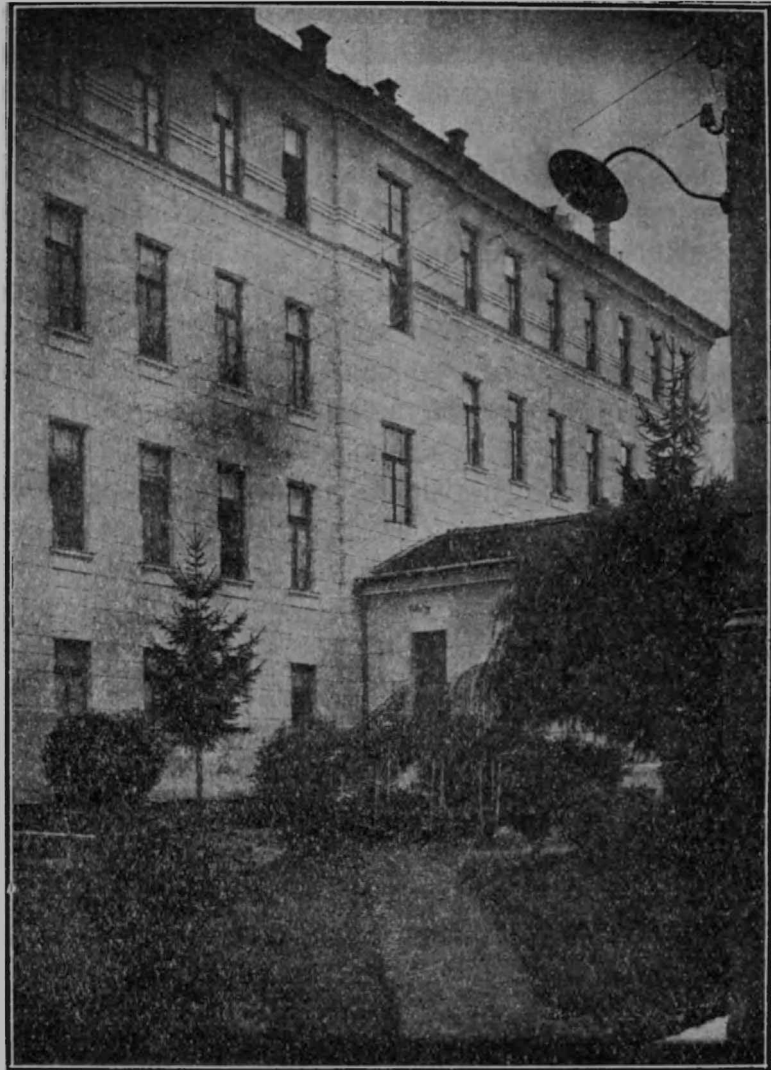
Acesta fiind felul de lucru în cursul anului școlar 1922—1923 vom arăta pe tabloul alăturat, roadele culese la finele anului prin munca semănăturilor din toamnă.

Dacă pe alocurea semănăturile au nevoie de o nouă recoltă, a fost fatal ca nu toată sămânța să încolțească.

Dacă roadele sunt bune, căutăm să ne bucurăm de produsul lor iar pe cele ce au nevoie de răsădire, le plantăm mai adânc și le dăm o mai mare îngrijire pentru a le putea cultiva cu folos.

Astfel, munca nu va fi risipită în zadar și va putea da cerealele cele mai bogate.





Vedere din stânga.

II.

Tablou de corpul profesoral cu titlurile.

No. curent	Numele pronumele	Obiecte de predat	Titlurile	Calitatea de funcțiune	Ce funcție ocupă în școală
1	Blanche Ianculescu	Științe, pedagogice	Licențiată în litere și filosofie univ. București	Titulară	Directoare șc. normală și Directoare a școlii aplicație
2	Elisa Șaroș Iosif	Istorie, geografie	Licențiată în litere univ. București	Titulară și definitivă	
3	Maria Manoilescu	Română Matemat.	Licențiată în litere univ. București	Titulară	
4	Pr. Iosif Popovici	Religia ortodoxă	Teolog.	Suplinitor	
5	Pr. Ion Botei	Religia gr. cat.	Absolvent al facult. teologice Blaj	Suplinitor	
6	Octavia Corodeanu	Franceză Română	Licențiată în litere univ. București	Suplinitoare	
7	Ing. Victor Gușu	Matemat.	Inginer	Suplinitor	
8	Pr. Ioan Botei	teolog Blaj	Științe fizice naturale	Suplinitor	
9	Maria Colomei	Lucru	Absolventă a școlii profes. gr. II. a femeilor rom. „Reuniunea” Iași	Suplinitoare	
10	Zoe Olteanu	Gimnastică	Absolventă a șc. de educație fizică din București	Titulară	
11	Eliza Marinescu	Gospodărie	Absolventă a șc. gospodăriei rurală Teiu-Argeș	Suplinitoare	
12	Constantin Rotaru	Muzica	Absolvent al Conservatorului Buc.	Suplinitor	
13	G. Király		Violină	Suplinitor	

III. Tabloul repartiției de ore a corpului didactic al școlii normale.

No. cor.	Numele profesorilor	Titlurile	Obiectele ce predau	Repartiția orelor pe clase	Observații	
1	Blanche Ianculescu	Licențiată în litere și Filozofie București	Științele Pedagogice	IV ₃ V ₃ VI ₃ VI ₁ Dat. inv. V ₂ VI ₁₂ practica Pedag.	Total 0 pedac. 4 pract.	Titulară
2	Elisa Șaroș Iosif	Licențiată în litere și Filozofie București	Istorie Geografia Dreptul	I ₂ I ₂ ^B II ₂ III ₂ IV ₃ V ₂ I ₂ I ₂ II ₂ III ₂ IV ₃ V ₁ V ₁ + 2 Pr. Pedag.	28	Titulară definitivă
3	Maria Manoilescu	Licențiată în litere București	Româna Matematica	I ₄ II ₄ III ₃ IV ₃ V ₄ VI ₂ I ₃ ^A I ₃ ^B VI ₂ + 2 Pr. Pedag.	30	Titulară
4	Pr. Iosif Popovici	Absolvent facult. teologică	Religia gr. ortodoxă	I ₂ ^A I ₂ ^B II ₂ III ₂ IV ₂ V ₂ VI ₁ + 1 Pr. Pedag.	14	Supl.
5	Pr. Ioan Botei	Absolvent la facult. teologică Blaj	Religia gr. catolică	I ₂ II ₂ III ₂ IV ₁ V ₁	4 Clase unite	Supl.
6	Octavia Corodeanu	Licențiată în litere București	Franceza Româna	I ₃ ^A I ₃ ^B II ₃ III ₃ IV ₃ V ₃ VI ₂ I ₄ ⁱ + 1 Pr. Pedag.	25	Supl.
7	Ing. Victor Gușu	Inginer	Matematica	II ₃ III ₃ IV ₃ V ₂	11	Supl.
8	Pr. Ioan Botei	Teolog Blaj	Științele Fizice naturale	I ₂ ^A I ₂ ^B II ₂ III ₁ IV ₃ V ₂ + 2 Pr. 1 experienți	15	Supl.
9	Maria Colomei	Absolventă a școlii prof. gr. II. Iași	Lucru Desemn	I ₃ ^A I ₃ ^B II ₄ III ₃ IV ₃ V ₃ VI ₃ III ₁ IV ₂ V ₂ VI ₁ + 1 Pr. Ped.	29	Supl.

10	Zoe Olteanu	Abs. a șc. educația fizică Becurești	Gimnastica Caligrafia	$I_2^A I_2^B II_2 III_2 IV_2 V_2 VI_1 +$ 2 Ans. + 1 Pr. Pedag. $I_3^A I_3^B II_3 III_2$	27	Titulară Supl. Cal.
11	Elisa Marinescu	Abs. a șc. gospodărie rurală din Telu-Arges	Gospodăria	4 ore fiecare clasă	24	Supl.
12	Constantin Rotaru	Absolv. Conservator București	Muzica	$I_2^A I_2^B II_2 III_2 IV_2 V_1$ $VI_1 + 2$ Ans.	14	Supl.
13	G. Kiraly		Violina	$I_2 I_1 II_1 III_1 IV_1 V_1$ $VI_1 + 2$ Ans.	10	Supl.

Tabloul corpului didactic al școalei de aplicație.

1	Maria Popescu	Invățătoare	Ani serviți 15 ani	4 ore pe zi + 2 lucru	Titulară
2	Constanța Rigu	Invățătoare	Ani serviți 3 ani	4 ore pe zi + 2 lucru	Titulară
3	Elisa Constantinescu	Invățătoare	Ani serviți 3 ani	4 ore pe zi + 2 lucru	Titulară



V.

Activitatea gospodărească și educativă a comitetului școlar.

Comitetul școlar instituit pe lângă școala normală pentru prima oară în 15 Iunie 1922 își începe activitatea în anul școlar Sept. 1922—1923 cu următorul comitet:

1. D-l Colonel Mihail Todicescu, președinte
 2. D-na Blanche Ianculescu, directoarea școalei, casieră.
 3. D-na Elisa Șaroși Iosif, profesoară, contabilă.
 4. D-șoara Octavia Corodeanu, profesoară, secretară.
 5. D-l Grigore Păltineanu, membru activ
 6. Dl Pr. Gh. Lincu
 7. D-l Pr. Petru Mihai
 8. D-l Toma Mahăra, din partea Corp. didactic primar.
 9. D-l Daiciu, directorul Băncii Generale numit delegat din partea Minist. Instrucției.
 10. D-l Eugen Popescu, censor din partea ad. generale.
 11. D-na Dr. Victoria Cărbunescu, medicul școalei și profesoară igienă, medicină, cenzoră.
- membrii, părinți ai elevilor.

În cursul anului a intervenit o schimbare între membrii comitetului și anume prin demisiunea D-șoarei Octavia Corodeanu din calitatea de secretară a comitetului, ce s'a încredințat D-șoarei Maria Colomei, aleasă de corpul profesoral.

Atribuțiunea de contabil a fost încredințată unei persoane de specialitate și care este salariată anume pentru serviciile de Contabilitate; lucrările de Contabilitate fiind migăloase și necesitând timp de lucru, o persoană din comitet nu le-ar fi putut îndeplini singură.

Comitetele școlare instituite pe lângă școlile normale au un dublu scop: unul moral și altul material. Și iată cum înțelegem noi:

Comitetul școlar constituie o forță mai mare în conducerea unei școli pentru răspândirea culturii în popor; el preveghiază la dezvoltarea sentimentelor naționale și religioase în modul cel mai intens.

Comitetul școlar are sub ocrotirea sa părintească pe elevele școlii pentru a alina suferințele celor îndurerăți, el contribuie la susținerea prestigiului moral al școlii și urmărește a conduce interesele de ordin superior ale ei, atunci când ar fi atacate.

Comitetul compus din toți membrii săi împreună cu directorul și corpul profesoral, constituie pentru elevii pe care-i conduce un sprijin moral putând ține locul părinților în această mare familie școlară.

Scopul material ce revine în sarcina comitetului este acela de a se interesa de nevoile de existență a elevilor de școală căutând să completeze bugetul neîndestulător, prin mijloacele ce va crede de cuviință.

Comitetul trebuie să se îngrijească de buna întreținere a edificiului școlar în sensul de a proceda cu toate mijloacele de care dispune pentru executarea reparațiilor necesare. -

El se îngrijește de mărirea fondurilor, de organizarea oficiilor de vânzare pentru cărți și rechizite școlare, de procurarea de cărți elevilor lipsite de mijloace.

Apoi are în grija sa organizarea de serbări școlare cu scop educativ, cultural și național : conferinți, șezători și excursiuni.

Cu acest program de lucru, comitetul în decursul anului școlar 1922—1923 m'a ajutat mai puțin decât erau așteptările mele, când pentru prima dată l'am instituit. Voi aminti cu plăcere concursul binevoitor și evident ce mi l-a dat D-l Președinte, Colonel M. Todicescu prin împrumutarea unui mare număr de paturi de care era lipsită școala, față cu numărul sporit de eleve.

Asemenea ne-a pus muzica regimentului la dispoziție ori de câte ori aveam nevoie pentru facerea serbărilor și șezătorilor.

Ne-a procurat eleve la școala de aplicație de care aveam lipsă, trimițându-ne orfanele de război.

Aduc mulțumiri ca directoare a școlii D-lui Col. Todicescu și D-lui I. Daiciu pentru sprijinul moral și atitudinea binevoitoare ce arăta față de progresul realizat în felul de lucru al școlii.

În ceea ce privește partea de atribuțiuni a comitetului privitoare la conferinți, excursiuni și facerea de șezători cu caracter cultural național, nu a avut locul a se ocupa deoarece-ce s'au făcut de către direcțiune și parte din corpul profesoral în mod intens, precum se poate observa din darea de seamă cuprinsă în acest anuar.

Totuși prin îngrijirea direcțiunii școlii și a comitetului s'a dat o serbare în sala teatrului orășenesc din reușita căreia s'a putut completa lipsurile pomului de Crăciun cu efecte necesare elevilor școlii precum : șorțuri, ghete etc. realizând 8606 Lei.

În ceea ce privește mărirea fondurilor prin donațiuni sau subvențiuni putem cită numai Banca Generală care a contribuit cu o subvenție de

2000 Lei anual, după oferta D-lui Daiciu, directorul băncii și membru în comitet, care și-a oferit serviciile sale școalei cu cea mai vădită bunăvoință.

În afară de aceste două persoane din comitetul școlar cărora îmi fac plăcerea să le mulțumesc pentru serviciile făcute, aș avea de relevat serviciile reale aduse școalei de o persoană ce nu a figurat în comitetul școlar și anume D-l Inginer V. Guțu, directorul manufacturei de tutun, căreia nu i-a scăpat nici o ocazie de a o servi.

Dat fiind îndatorirea și bunăvoința cu care ține să lucreze pentru instituțiuni, îl vom propune membru în comitet la o viitoare alegere.

— — — — —

VI. Bugetul

despre gestiunea Școlii Normale de fete „REGINA

INTRĂRI

No. curent	Proveniența încasării	Suma		Total	
		Lei	b	Lei	b
1	Ministerul Instrucțiunii Cluj, Ord. No. 638/922	50410	—		
2	” ” ” ” ” 2559	100820	—		
3	” ” ” ” ” 2767	152460	—		
4	” ” ” ” ” 4000	150000	—		
5	” ” ” ” ” 7162/3	98975	—		
6	” ” ” ” ” 6937	48000	—		
7	” ” ” ” ” 8361	112355	—		
8	” ” București ” ” 6458	36291	—		
9	” ” ” ” ” întreținere	9600	—		
10	” ” ” ” ” ”	2788	50		
11	” ” ” ” ” ”	6120	—		
12	” ” ” ” ” ”	6649	50		
13	Dela Comitetul școlar pentru plusul cheltuit peste prevederile bugetului ministerului	3194	57	777663	57
14	Din serbarea pomului de Crăciun			8606	—
15	Dela Comitetul școlar din taxe			296500	50
				1082770	07

general

MARIA" Sft. Gheorghe în anul financiar 1922- 1923

EȘIRI

No. curent	Cheltueli justificate cu acte	Nutri- ment		Ma- teriale		Luminat și încălzit		Total	
		Lei	b	Lei	b	Lei	b	Lei	b
1	Justificat cu acte April 1922	28426	—	5557	50	16429	45	50412	95
2	" " " Mai "	52668	65	2064	35	4416	20	59149	20
3	" " " Iunie "	36843	94	10842	60	3508	05	51194	60
4	" " " Iulie "	5353	—	11445	95	2951	95	19750	90
5	" " " August "	9202	08	6855	75	47	—	16527	83
6	" " " Sept. "	22473	—	7708	50	1123	55	31305	05
7	" " " Oct. "	69038	35	11264	—	1147	95	81450	40
8	" " " Nov. "	80576	55	9373	40	53966	45	153916	40
9	" " " Dec. "	10618	50					10618	50
10	" " Buc. Ian. 1923	5291	70					5291	70
11	" " Dec. 1922	960	—					9600	—
12	" " Cluj " 1922	81120	80	7617	50	10238	85	98977	15
13	" " Ian. 1923	5317	—	7451	25			12768	25
14	" " Buc. Febr. 1923	612	—					6120	—
15	" " Cluj " 1923	61577	80	804	67	3231	62	75850	09
16	" " Mart 1923	3231	—	10459	15			13690	15
17	" " Buc. " 1923	6649	50					6649	50
18	" " " Combustibil					48000	—	480	0
19	" " " Motorul			36291	—			36291	—
20	Justificat în minus din eroare	100	—					100	—
21	" la serbarea de crăciun			86	6			8606	—
22	" la Comitet	151017	07	150	—	10336	25	162853	32
23	Rămas Sold în Cassă							133647	18
		648224	95	145077	62	155820	32	1082770	07

VII.

Tablou de inspecțiunile făcute la această școală în cursul anului 1922—1923.

În cursul anului 1922—923, școala normală din Sft. Gheorghe a avut cinstea să fie inspectată de însăși D-l Ministru al Instrucției Dr. I. Anghelescu în 29 Aprilie 1923 împreună cu d-l Director al învățământului normal P. Ghișescu și persoanele oficiale semnate în procesul verbal al cărui conținut este următorul:

Astăzi 29 Aprile 1923, am inspectat școala normală din Sft.-Gheorghe și am rămas pe deplin mulțumit de felul cum se prezintă și este întreținută școala.

Aduc mulțumiri D-nei Directoare și corpului didactic pentru munca ce depun.

(ss) Dr. I. Anghelescu
Ministru al Instrucțiunii

(ss) Petre Ghișescu
(ss) S. Simionescu

(ss) Al. Iteanu
deputat

(ss) Rauca Răuceanu
prefect

(ss) Gr. Păltineanu
subprefect.

Această înaltă inspecțiune a avut o importanță deosebită pentru existența acestei școli căci ea a hotărît menținerea școlii normale de fete în această localitate unde se emisese ideea de a o transforma în școală normală de băieți.

În 23 Febr. 1923 această școală a fost inspectată de D-l Inspector general V. Păcală care laudând activitatea desfășurată în școală și în afară de școală, a înscris într'un proces-verbal (estras) următoarele: .

Estras din procesul-verbal 27 Febr.

„Pentru a doua oară vine în această școală al cărei edificiu grandios „impune azi și prin ordinea desăvârșită ce domnește. Aduc eldğii „Direcțiunei școlii, D-na Blanche Ianculescu, atât pentru stricta apli-

„care a dispozițiilor regulamentare cât și pentru conducerea educativă și administrativă și relevă progresul realizat“.

„Este singura școală spune D-sa, care dispune de un medic femeie pentru îngrijirea sănătății elevelor. Medicul școlii locuind în internat poate observa deaproape starea sanitară a întregului personal și edificiu și deci rezultatele pot fi din cele mai bune.

„Astfel că în acest an școlar, nu a existat nici un caz de boală infecțioasă, dat fiind măsurile energice de dezinfectare ce s'au luat din timp.

„D-l Inspector general, spune că a vizitat laboratoarele de fizică, chimie atelierele și le-a găsit în perfectă ordine.

„Tot materialul didactic e inventariat și predat profesorilor respectivi

„Internatul, dormitoare, sufrageria etc. în bună stare.

„Apoi trece în revistă clasele și lecțiunile la care a asistat.

Activitatea extra școlară.

„În această școală sub conducerea D-nei Blanche Ianculescu și a corpului didactic, elevele au făcut șezători literare și culturale la sate. Sub forma excursiunilor prin localitățile vecine, elevele erau pregătite a da reprezentație artistică culturală în fața autorităților și populației pentru a redescheta gustul pentru tot ce este artă națională, cântecele românești și în scop de a face să reînvie în aceste ținuturi *„secuești, limba românească, portul și jocurile noastre naționale.*

ss. V. Păcală.

„În 25 Mai 1923, școala a fost inspectată de D-na Pia Bârsan care înscrie în condica de inspecțiuni următoarele:

„Am inspectat clasele, dormitoare, sufrageria și bucătăria pe care le-am găsit în perfectă stare de curățenie, în special camera bine, aprovisionată.

„Am inspectat lucru de mână în clasele a 2-a și a 4-a predate de D-ra Maria Colomei.

„Am rămas deplin mulțumită de felul cum elevele lucrează.

„Am constatat buna ținută a elevelor în clasă și peste tot fețe sănătoase.

„Sinceritatea cu care elevele mi s'au prezentat îmi face dovada creșterii îngrijite pe care D-na Directoare împreună cu D-nele profesoare se străduiesc a da viitoarelor învățătoare.

„Aduc mulțumiri D-rei Elisabeta Marinescu maestră de gospodărie care e nelipsită din școală și ajută pe Doamna Directoare cu ale gospodăriei școlii.

(ss) P. Bârsan

Inspectoare a școlilor normale

În 15 Mai 1923 D-l Inspector general I. Mitru inspectează școala normală din Sft. Gheorghe făcând inspecția specială D-șoarelor învățătoare la școala de aplicație.

Ca rezultat al inspecțiunii sale, sunt înaintate la gradul de institutoare pe 1 Septembrie 1923 D-șoarele: Maria Popescu, Constanța Rigu, Elisa Constantinescu.

În 24 Iunie 1923 D-l Inspector general C. Georgescu inspectează școala fără a lăsa proces-verbal.

În cursul aceleiași luni, D-l Inspector șef al Regiunii V-a, I. Blaga vizitează localul de școală și inspectează mersul cursurilor și al ordinii școlare.

Pentru a se da o încheere gestiunii bănești a cheltuelilor făcute în această școală în timpul anilor școlari expirați și pentru a fi verificată de autoritatea superioară, Onor. Minister cu ord. No. 79676/28 Iulie 1923 însărcinează pe D-l Inspector Contabil D. H. Găiseanu să stabilească situațiunea financiară.

În acest scop în zilele de 4, 5, 6, 7 August 1923 D-l D. A. Găiseanu verifică situațiunea financiară și consemnează într'un proces-verbal încheiat cu acea ocazie atât situația bănească a școlii cât și a comitetului școlar din care eștragem ultima parte :

„Pentru operațiunile financiare ale comitetului se remarcă aceiași „regulă și îngrijire în ținerea registrelor de contabilitate cerute de regulament și o ordine desăvârșită și exactă în justificarea cheltuelilor. „Contul de gestiune este întocmit și va fi supus adunării generale în „luna Septembrie a. c. spre aprobare.

„În privința operațiunilor financiare, atât pentru veniturile și cheltuelile bugetare cât și ale comitetului școlar pe anul școlar în curs „(1923) le-am găsit trecute la zi fiind toate în regulă.

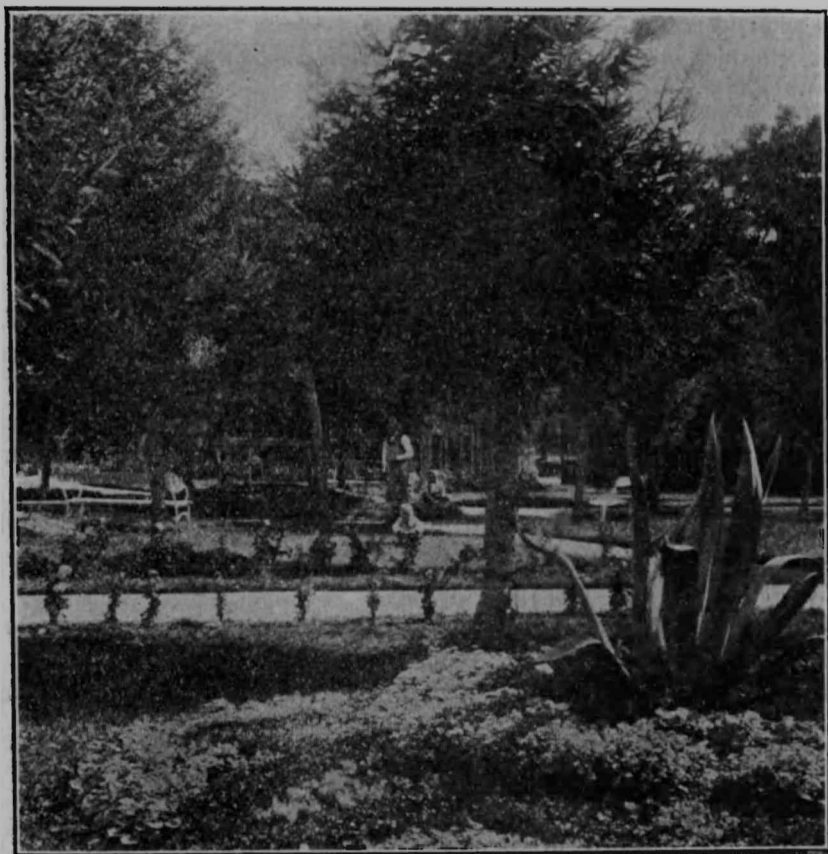
„Ca încheere generală, constat cu o deosebită mulțumire că D-na „Blanche Ianculescu. a administrat veniturile școlii cu mare cinste „și cu o admirabilă pricepere, depunând o muncă încordată pentru a „merită toate laudele.

„Imi fac o datorie de conștiință să aduc aceasta la cunoștința Ministerului pentru a cunoaște și a aprecia și această latură a activității „D-sale.

ss. D. A. Găiseanu.

În 23 August 1923 școala este inspectată de D-l P. Marinescu, inspector general în timpul verii pe când în acest local se ținau cursuri de vară pentru învățător și anume de muzică, gimnastică și lucrul manual sub conducerea D-lor Insp. școlar Niculescu și Saxu.

Printre alte vizite inspectoriale, ce au trecut prin această școală, putem cită încă pe D-l Insp. Beiu Palade și D-l S. Regman în cursul lunei Mai.



Parcul din față.

VIII.

Tablou

de înzestrarea, îmbogățirea și funcționarea localului, mobilierului, colecțiilor, bibliotecii.

Această școală este bogat înzestrată cu mobilier de școală și material didactic, a căror sumizare nu am putea-o arăta aci deoarece inventariul școlii ar cuprinde un întreg registru.

Vom menționa însă că școala dispune de un laborator de fizică, un laborator de chimie, un laborator de științe naturale și o bibliotecă românească care s'a sporit în acest an cu circa 400 volume.

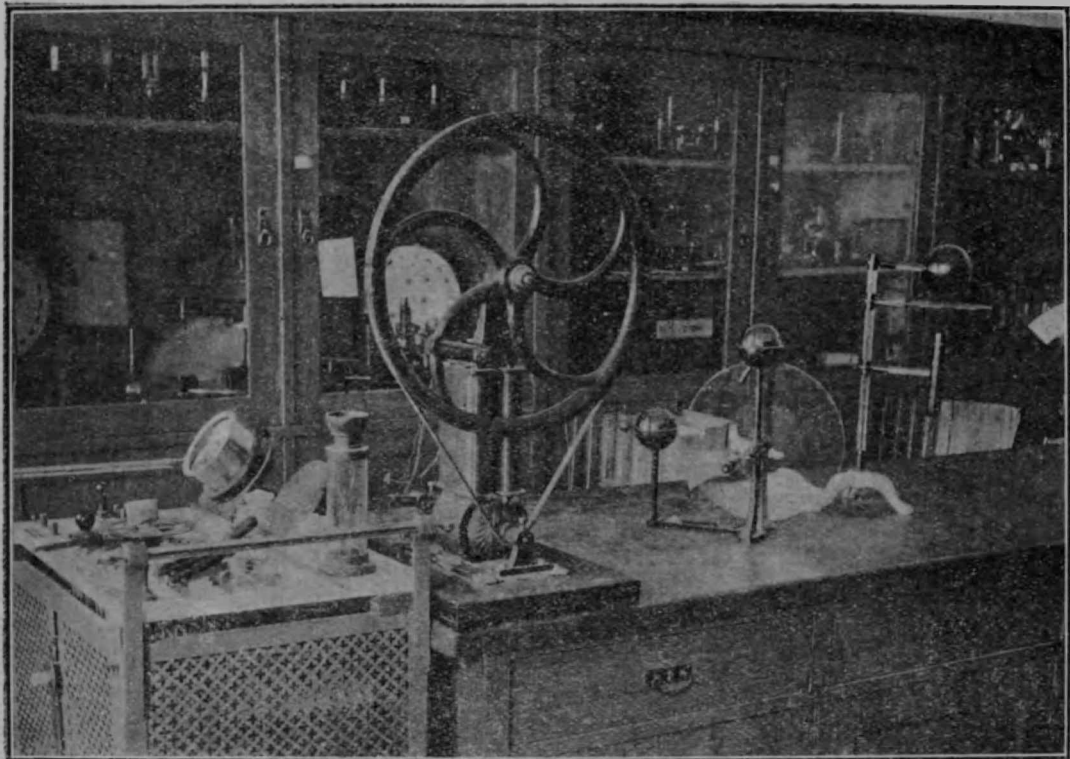
Școala aceasta nefiind amenajată pentru numărul de eleve pe care-l cuprinde astăzi, s'a simțit lipsa paturilor și a așternuturilor necesare la infirmeria școlii

Nu s'au putut procura paturi din lipsă de fonduri iar D-l Colonel Todicescu, președintele comitetului școlar, ne-a împrumutat dela garnizoană paturile de care am avut nevoie.

Credem că pe anul școlar viitor să obținem paturi proprii din comanda făcută de Onor. Minister pentru școli.

Astfel că în ceea ce privește mobilierul nu am putea menționa că ni-am îmbogățit în anul expirat.





Laboratorul (fragment).

IX.

Tablou

de excursiile făcute în cursul anului școlar 1922—1923.

1. Excursia *Sft. Gheorghe-Râșnov* în 30 April 1923 sub conducerea D-rei Maria Colomei, subdirectoarea școlai.
 2. Excursia *Sft. Gheorghe-Blaj* pentru concursul de gimnastică sub conducerea D-rei M. Colomei, Zoe Olteanu și Pr. Botei în 3 Mai 1923.
 3. În 3 Mai 1923, excursia *Sft. Gheorghe-Tușnad* sub conducerea D-nei Dr. Victoria Cărbunescu.
 4. În 6 Mai 1923 excursia cu șezătoare la *Arpătac* sub conducerea D-rei Octavia Corodean.
 5. În 19 Mai 1923 excursia *Sft. Gheorghe-Târgul-Săcuiesc* și șezătoare sub conducerea D-nei Directoare, Blanche Ianculescu.
 6. Excursia *Sft. Gheorghe-Sinaia* sub conducerea D-rei Maria Colomei.
 7. Excursia *Sft. Gheorghe-București* pentru participarea la concursul Tinerimei române sub conducerea D-nei Directoare și a D-rei Maria Manolescu, profesoară 1. română, în 28 Mai 1923.
 8. În 3 Iunie 1923, excursia *Sft. Gheorghe-București-Alba-Iulia* cu elevele premiante la concursul Tinerimei române sub conducerea D-șoarei Maria Popescu, învățătoare școala de aplicație.
 9. Excursia *Sft. Gheorghe-Brașov* sub conducerea D-șoarei Maria Colomei, subdirectoare, în 16 Iunie 1923.
 10. În 20 și 21 Iunie excursia și șezătoreea *Sft. Gheorghe-Brețcu* sub conducerea D-șoarei Maria Colomei, subdirectoare.
 11. În 21—22 Iunie, excursia și șezătoreea la *Covasna* sub aceeași conducere.
 12. În 26 Iulie 1923, excursia de merit și recompensă *Sft. Gheorghe-Ploești-Brăila-Galați-Sulina* sub conducerea D-nei Directoare, a D-șoarei subdirectoare, a D-rei Maria Manolescu, Octavia Corodeanu, Eliza Marinescu.
-

X.

Descrierea excursiei la Sulina 2 Iulie 1923

făcută de Elena Zara, absolventă a acestei școli în sesiunea Iunie 1923.

De mult dorisem noi, elevele cl. VI să terminăm școala cu o excursie frumoasă, care să ne rămână totdeauna în minte, ca un simbol al frumuseței. Ni se promisese că vom vizita Sulina, dar perspectiva acestei vizite era așa de încântătoare, încât nu puteam crede în realizarea ei. Totuși, iată-ne plecând în seara zilei de 2 Iulie 1923 spre gara Sft. Gheorghe; dela orele $7\frac{1}{2}$ eram toate pline de veselie că plecăm să vedem atâtea lucruri noi, dar pe de altăparte ni se întrista sufletul că plecăm pentru totdeauna din școala pe care o iubisem atâția ani de zile. Regretul eră cu atât mai viu cu cât gândindu-ne la viitor, vedem o viață plină de lupte, pe care nu o întâlnisem la școală și voiam acum să prețuiesc momentele cât mai erau încă fără grija zilei de mâine. Excursia eră făcută de absolvente, premiantele celorlalte clase, în frunte cu Doamna Directoare și încă 4 D-șoare profesoare. La gară ni s'a dat un vagon cu trei despărțituri, care nu comunică între ele; iată-mă înlăuntru cu încă câteva colege. Sufletele noastre tinere nu au vrut să mai știe decât de bucurie și când am simțit că trenul sboară spre Brașov, am început să cântăm cu tot entuziasmul și bucuria. Eră seara, în vagon nu am avut lumină și ne-am îngrămădit la ferestre ca să privim afară, soarele își trimetea ultimele raze pe câmpia Oltului, pentru a dispărea apoi după un munte, aurindu-i marginile, cu lumina lui de foc. Una din colege avea o vioară și simții trebuința de a o însufleți printr'o melodie. Am cântat un cântec frumos care pe mine totdeauna m'a fermecat amintindu-mi o clipă lumea ideală pe care totdeauna mi-a oferit-o muzica. Tot cântând nici nu am știut când am ajuns la Brașov. Aici am așteptat vreo oră și ne-am dat jos din vagon; gara e foarte mare, elegantă și curată, plină de lumini, dar noi eram nerăbdătoare să plecăm, căci știam că avem de văzut minunata vale a Prahovei. S'a lăsat noaptea, luna răsărise după vârful unui munte și a fost o făclie binecuvântată pentru noaptea întreagă. Toate colegele s'au culcat și peste câteva ore nu mai rămăsesem decât eu la fereastră, în picioare, pentru a-mi umplea sufletul de poezia locurilor.

A fost scurtă noaptea, dar nespus de frumoasă; cerul a fost senin și luna l'a luminat, ținând tovărășie gândurilor mele și tot ea mi-a arătat

frumseşile naturii, peste care a fost stăpână. Toate priveliştile apăreau într-o formă misterioasă şi mai pline de farmec; iar râul Prahova îşi rostogolea undele sgomotoase la vale şi picăturile de apă străluceau în mii de feţe, la razele palide ale lunii. Sgomotul melodios pe care-l face apa, munţii care se desemnau întunecoşi pe cerul senin, măreau farmecul care se revărsase în sufletul meu şi mi-au venit în minte versurile lui Eminescu :

Lună, tu stăpâna mării
Pe a lumii boltă luneci
Şi gândirilor dând farmec
Suferinşele întuneci.

În toată natura mi se părea că domneşte o pace duioasă şi atunci gândurile s'au perindat ordonate şi calme, pentru că îşi găseau expresia cea mai potrivită în frumseşile pe care le vedeam.

Am trecut pela Valea-Largă; amintirea nenorocirii întâmplată acolo m'a întristat.

Câte nu m'am gândit în noaptea aceea plină de stele! Mi s'a părut că adevărata viaţă curată şi fără greşală o trăeşti numai în mijlocul naturii, căci ea îţi inspiră numai gânduri senine şi desarmează pe om de orice greutate, când îi oferă minunatele ei privelişti. Înţeleg de ce Indienii trăind în mijlocul ei au ajuns la Nirvana.

Pe la miezul nopţii am ajuns la Buşteni, unde s'a mai urcat Dorina Chivulescu, o elevă din clasa V-a.

Frumoase locuri acolo. De o parte munţii în toată splendoarea lor îşi înalţau vârfulurile către cer, iar de partea cealaltă Prahova fuge repede, lăsând în urmă o dungă de spumă. Mai departe Sinaia îşi arată vilele drăguţe, care pare că ne zâmbesc mândre de frumseţea lor. Am mers toată noaptea; către ziuă aveam mulţumirea să privesc un splendid răsărit de soare. Se părea că toată lumea se îmbracă în haină azurie a aurorii, pe care soarele, aurind norii în mii de feţe aveau s'o facă să dispară. Rămâi nemişcat în faţa celor mai frumoase elemente ale naturii şi prin această admiraţie te simţi mai aproape de Dumnezeu. Sunt ne spus de mulţumită că nu am dormit, căci am avut ce vedea.

Marţi, 3 Iulie.

La ora 5 dimineaţa am ajuns în Ploeşti, gara e enorm de mare, trenuri nenumărate pe toate liniile şi o îngrămădeală de lume, că nu'ţi mai vezi capul. Ne spălăm cu toatele lapomele din apropiere, apoi stăm, aşteptând noi ordine. Ni se spune că avem tren spre Brăila la ora 1 p. m. până atunci ne adunăm toate în rând şi plecăm în oraş, la şcoala normală. Până în centru mergem pe o alee minunată umbrită de castani, dreaptă şi lungă. De o parte şi de alta sunt grădini pline de flori. Nu ne mai plictisim prin umbra şi răcoarea aleei. Întrăm în oraş mergem pe o stradă

mică și nu departe dăm de școala normală de fete. E o clădire drăguță dar mult mai mică decât a noastră. Înăuntru însă, curățenia și ordinea mi-au plăcut mult. Ne-au condus colegele de acolo în sufragerie unde ne-au servit ceai. Îmi place așa de mult cum intră fiecare acolo într-o liniște și ordine iubitoare. Mai târziu a venit și D-șoara Directoare a școlii care ne-a spus că ne vom urca într'un dormitor să ne culcăm. Primim cu foarte mare entuziasm pentru că eram așa de obosite. Am adormit imediat și cele două ore de somn, mi-au redat energia și mulțumirea necesară. Ne-am sculat am făcut glume multe, am cântat și am dansat, până ce ne-am coborât la dejun. Am stat la masă, apoi până să plecăm, ne-am plimbat prin curtea mică a școlii. Suntem recunoscătoare D-șoarei Directoare și colegelor de acolo, pentru dragostea cu care ne-au primit. Mi-a părut rău că n'am vizitat nimic altceva în oraș dar nu am avut vreme. Iată-ne din nou în tren, bine dispuse și nerăbdătoare de a vedea iar locuri noi.

Am străbătut până la Buzău poalele munților, care din ce în ce rămăneau tot mai departe, am văzut sate frumoase mari, împrăștiate printre păduri dese. Pe partea dreaptă se întindeau pe porțiuni mari vii, așezate în rânduri sau în formă de piramidă, care păreau a fi foarte bine îngrijite.

Trecem și pe la Vintileanca, unde cu o zi înainte se întâmplase o catastrofă îngrozitoare; se ciocnise un tren de persoane cu unul de marfă și ne spuse că sunt 63 morți și 200 răniți. Erau strânși într'o magazie de lângă gară și lumea se urcă în grămezi să'i vadă. Vagoane multe zdrobite, găuri mari în pământul plin de sânge, toate păreau sinistre și ne înghețau inima de groază. Mai încolo, câțiva soldați săpau mormintele.

Dela Buzău ne depărtăm cu totul de munți și mergem numai pe câmpie pela nordul Bărăganului. Nici odată nu am văzut atâta loc întins mănit cu atenție și mi se pare că la orizont pământul se lasă rotund, și căldura năbușitoare mă face să mă gândesc la „Fata Morgana“ și la mirajul și din pustiuri și începem să vorbim despre cele ce vedem. Din loc în loc se văd movile multe, se pare că au fost mari pe vremuri dar acum sunt roase de vremuri și de ploi. Îmi amintesc ce-mi spuneau la școală istoria despre ele. Au fost pe vremurile de urgie pentru locuitorii Daciei lui Traian, observătoare, de unde să se poată vedea până în depărtare puhoalele de barbari ce năvăleau peste țara aceasta bogată.

Se mai zice că au fost locuințe ale căpeteniilor triburilor care au locuit țara aceasta, sau morminte foarte vechi.

Avem multe lucruri de vorbit; ne amintim de lecțiile care ne plăceau mai mult, de mulțumirea ce simțeam când învățăm ceva nou și iar mi se coboară în suflet părerea de rău, după timpul de școală.

Ce pustie mi se pare câmpia! Satele sunt rare și abia pe alocuri câte puțină verdeață adică câte o pădurice de așa de salcâmi subțiri și mici. În colo numai porumb și grâu care a crescut din belșug anul acesta. Te

zavă: oamenii mulți care se duc și vin, mașini, catarguri multe și în sfârșit Dunărea ce frumos mi se pare! La lumina soarelui, apa pare o enormă dungă de argint, o văd pentru prima oară și o bucurie satisfăcătoare mi se ridică în suflet, o privesc și ași vrea ca să o păstrez mereu în minte, luna mare și frumoasă așa cum am văzut-o întâi. Pe toată întinderea portului sunt nenumărate vapoare, bărci, șleपुरi care se încarcă cu cereale și o mulțime de marinari și lucrători. Pe unele șalupe, marinarii și-au aranjat gospodării întregi cu cățeluși, cu pisici, găini, etc.

Am insistat cu toatele să ne plimbăm cu barca, am găsit două bărci libere în care ne-am urcat numai decât și am simțit o plăcere nespūsă, când barca începe să se legene lin și să ne ducă în largul Dunărei, apa mare și liniștită mă vrăjise și bucuria explodează în cântecul barcarolei, pe care-l cântăm în cor. Barca noastră poartă numele de „Ana“; mergem încet și legănat pe apa enorm de mare și un fel de amețeală plăcută mă cuprinde când mă gândesc cât e de adâncă.

Totuși ne legănăm ușor, parcă ar fi un vis fericit, ar trebui să mai auzim un cântec din mandolină, pentru-ca farmecul să fie desăvârșit.

Vremea e frumoasă, soarele arde puternic, dar vântul care adie pe Dunăre e așa de plăcut, încât nu simțim căldura.

Pe malul celălalt al Dunărei se întinde o luncă înverzită, plină de sălcii pletoase și bătrâne. „Ana“ noastră se îndreaptă spre *Ghecet*, un sat din Dobrogea.

Ajungem la mal, sărim din barcă și ne îndreptăm spre un restaurant de unde cumpărăm fructe. Stăm foarte puțin, abia am timp să-mi arunc ochii pe o alee frumoasă, care merge de alungul satului, și ne întoarcem la barca noastră, expansive și vesele. Dunărea mi-a oferit o zi de bucurie fără grijă și o plăcere pe care nu am să o mai uit. Exprimam bucuria cântând o doină din Ardeal care răsună și mai suav printre muzicalitatea valurilor.

Vapoare multe trec pe lângă barcă și valurile pe care le fac, o ridică sus și o leagănă așa de tare, încât pare că mă duc adânc la fund și o frică ne înțeleasă mă cuprinde. Valurile se duc mai departe și se isbesc de malurile Dobrogei, lăsând mici dune de nisip.

Luntrașul vâslește din toate puterile și mi se pare că ajungem prea repede la mal. Sărim pe țarm, părându-ne rău că s'a isprăvit plimbarea. Trimit spre Dunăre ultima privire, care să-i spună că mi-e tare dragă și plecăm pe lângă ea, părându-mi bine că mâine am să o văd din nou.

După prânz, ne îndreptăm din nou spre grădina Sf. Arhangheli, de unde luam tranvaiul care să ne ducă spre „Lacul Sărat“.

Drumul trece printr'o pădurice deasă de salcâmi, printre care se deschid nenumărate poteci tănuite, pline de cântecile pasărilor. Te îmbie parcă la visare liniștea deplină care domnește acolo și umbra mirositoare

a salcânilor. Mergem 45 minute prin păduricea aceasta drăguță, până ce vedem lacul! nu-i așa de mare cum mi l-am închipuit eu; dar e aproape rotund și apa are culori diferite: verzui, roșiatece, gălbui, albastre și mi-roasă foarte tare a pucioasă și iod. Ne coborâm din tramvai înaintea unui restaurant, unde cântă muzica o arie drăguță. Imi pare bine că prima impresie e plăcută!

În față se ridică eleganta vila „Lenuța“ pe lângă care trecem, ca să ajungem în parcul plin de flori, unde ascultăm muzica militară, plimbându-ne încetșor pe aleele nespuse de frumoase.

Toată poezia și muzica de aici mă pătrunde și aș vrea să mergem cât mai încet ca să aud cât mai mult notele, care dau o culoare deosebită lucrurilor ce văd.

Intram în păduricea care se întinde până departe numeroase aleie sălbatică, care de care mai atrăgătoare, ne ispitesc; o luăm la întâmplare pe una din ele și găsim multe flori albastre din care facem buchete mari. Cât de gingașe și de suave par aceste flori care fac pădurea așa de plină de farmec.

Aleea ne duce spre un restaurant deschis, unde ne oprim și ni se servește înghețată. Din flori facem coronițe și ne întrecem să le facem care de care mai frumoase și cu ele ne împodobim pălăriile albe. Pe fața tuturoră se citește mulțumirea și plăcerea și eu sunt ca niciodată mai puțin comunicativă, dar aceasta tocmai din cauză că mă simt prea mulțumită, că sufletul mi-e plin de impresii frumoase când nu doresc nimic. Aici e tot ce mulțumește sufletul, e bucurie, frumuseți naturale, muzică. Dar momentele sunt numărate; de aicea plecăm pe o alee pe unde vedem vile multe și drăguțe, poșta o clădire mare, așezată între o mulțime de ronduri de flori, o mulțime de case pentru băi și restaurante. În tramvai ne urcăm într'un vagon deschis și plecăm, satisfăcute de plimbarea la *Lacul Sărat*.

Joi, 5 Iulie Galați.

Suntem pe vaporul „Mircea“ sus pe covertă. Dunărea e tot liniștită și frumoasă ca și ieri. În port sunt vapoare foarte multe care pornesc în diferite direcții făcând valuri mari, care se întind din nou în urma lor și doar vântul mai mișcă din fâșia de argint care strălucește la razele soarelui.

Bărcile ce alunecă liniștit pe oglinda apei, par doar imaginea unui vis pe care noi netrebnice ființe din materie și suflet abia îl putem imagina.

Ce bogată e patria noastră; în locurile ce ți se par dela prima vedere pustii, e mai multă viață și mai multă poezie decât în orice oraș: colo peste Dunăre se întinde o luncă verde și drăgălașe și un suflu de măreție pare că ne impresionează, privind toate cele ce ni se oferă cu atâta bogăție. Pescăruși mulți se plimbă prin văzduh și se reped iute ca fulgerul, după câte un peștișor pe care !-au zărit în apă.

Simt o mulțumire nespūsă, care exploadează în râsete voioase într-o bucurie pe care no întrevăzusem vreodată și cu mai multă convingere cred că frumsețile naturale aduc în suflet o mulțumire adâncă care pare a fi aproape de fericire. Atâtea gânduri frumoase împodobesc imaginația, privind armonioasa mișcare a valurilor sau ascultând melodia pe care o cântă și pe care parcă o înțelege! Ora plecării a sosit; ne uităm cum desleagă vaporul de ponton cum se sucește pe apă și ajungând în larg pornește lin înainte legănându-ne ușor liniștea ce mi se lasă în suflet. Mă uit de o parte și de alta a Dunărei: spre Dobrogea e o vegetație abondentă, care pare a lua forma unui decor minunat pentru apa galbenă a Dunărei; iar de cealaltă parte, cereale din belșug. Privim din loc pe suprafața apei, giemandurile care arată vapoarelor drumul lor și ași vrea să știu cum sunt prinse de fundul apei. Apa e liniștită și doar vaporul mai face valuri mari care se rostogolesc până departe, lăsând în urmă o dâră de spumă albă.

Iată și Confluența Siretului; față cu bătrânul fluviu, pare un pitic umil, dăruind cu modestie cele câteva valuri apei mari care pare că nici nu-l iă în seamă. Poezia și muzicalitatea ce e în ritmul valurilor în verdeța malurilor și în majestoasa priveriște ce avem înaintea ochilor ne fură sufletul. În lunca dinspre Dobrogea văd un canal mic, tăiat în mijlocul ei și apa îl umple; deasupra se pleacă sălciile pletoase, care par a sărută unda apei, dând o impresie de singurătate și melancolie. Câteva bărci legate la umbră se leagănă lin așteptând nerăbdătoare să plece în larg. Ni se povestește de către un călător că pe aici s'a înecat un barcagiu cu fiul său, care aveau o barcă prea încărcată și Dunărea fiind prea mâniaoasă. Și câte nimicuri ar ști povesti bătrâna Dunăre, totuși ea își îngână vecinica poveste a vieței ei și trebuie, să ai un suflet pătruns de frumos ca să o poți înțelege! Departe se zăresc turnurile bisericilor din Galați. O oră a trecut ca un moment; vaporul se sucește iar și se oprește fixându-se de ponton. Simt o ușoară părere de rău după vremea trecută și caut să-mi amintesc și mai bine cele ce am văzut: spre Dobrogea se înalță maestoși munți Măcinului, profilându-se pe un fond de cer albastru; vârfurile lor numeroase și rotunjite, apar ca un simbol de frumusețe, a unor vremuri dispărute de veacuri, pe care noi nu le putem imagina. Culmile lor se lasă domol la vale și formele lor variate sunt o podoabă frumoasă pentru Dobrogea noastră.

Au rămas singurii martori ai timpurilor prea istorice și ai măreției lor din tinerețe, pe care parcă o jelesc acum, plecându-și capetele mai jos, măhniți parcă de vremea care trecând peste ei i-a ros și i-a micșorat. Ne coborâm de pe covertă și vizităm vaporul „Prințul Mircea“, care este foarte luxos și elegant și te miră atâtea lucruri frumoase, puse la îndemâna lumii care trece. Ne coborâm în port și așteptăm într-o sală a debarcaderului, destul de elegantă cu stâlpii înalți ce-i susțin bolta, până ce plecăm în oraș, unde vom stă toată ziua, căci mâine plecăm spre *Sulina*.

Ne îndreptăm spre centrul oraşului pe o stradă care urcă mult la deal şi mergem mult de tot pe tot felul de străzi, pânăce ajungem la şcoala normală de fete „Regina Elisabeta“. Oraşul mic se pare mai mare, mai mult industrial; casele mai mari şi mai îngrămădite, n'au aerul eleganţei, pe care-l au cele din Brăila. Admirăm varietatea vitrinelor elegante îndobite, mulţimea florilor din faţa caselor şi când ajungem la şcoală ne aducem aminte de palatul în care am învăţat noi atâţia ani şi nu îndrăsnim să-l compărăm cu nimic.

Stăm pe scaune, în curtea pavată cu pietre, până-ce ni se pregăteşte masa. Casiera noastră, o colegă de toată nostimada şi drăgălăşia, e foarte năcăjită că trebuie să umble prin oraş să cumpere de mâncare pentru noi; dar în fine cu câteva glume pe care tot ea ni-le spune şi care ne fac să râdem se restabileşte veselia fără de grija copilărească şi naiva şi iată-ne la masă în sufragerie, cam sgomotoase, parcă am fi acasă la noi.

Apoi ne urcăm într'un dormitor, destinat odihnei şi pentru noapte, unde ne pregătim să mergem în oraş. Ni se spune că vom cină la un restaurant şi vom petrece seara la un cinematograf, ceea ce ne bucură mult. Mergem pe strada Domnească, cea mai frumoasă din Galaţi, mărginită de tei, care răspundesc un parfum îmbătător şi fac o umbră foarte plăcută pentru căldura de Iulie.

Pe lângă case sunt grădiniţe de flori, în mii de nuanţe, iar pe străzi e o animaţie supărătoare câte odată. Ajungem la Grădina publică şi intrăm înăuntru pe o poartă mare de fier. E foarte elegantă, ronduri de flori de toate nuanţele ne iau ochii, aleie umbrite şi bănci care ne îmbie la odihnă şi o răcoare binefăcătoare. Mai încolo vedem fântâni artesiene care împrăştie apa în bazinuri mari totul mi-se pare cu totul nou. Ne ducem tot mai departe până ce privirea noastră nu mai e oprită de nimic. Vedem deodată în vale, ceva ca şi când cerul s'ar oglindi într'o imensă oglindă de sticlă şi ochii rămân ţintă privind până departe, până ce-mi amintesc că am în faţa mea lacul Brateş. O! dar ce frumos e! abia se văd marginile! E albastru, liniştit abia mişcat de un vânt pe care noi nu-l simţim. Câtă admiraţie nu se trezeşte în noi, ne îndrăsnind să atingem cu nimica frumuseţea ce va rămânea vecinic aceeaşi.

La orizont abia se zăreşte o faşie ceva mai închisă, care e ţărnul, apoi apare cerul de aceeaşi culoare azurie ca şi lacul. Nu mi l-am închipuit niciodată aşa de frumos! Pe lac mulţime de bărci se plimbă încetişor şi aşi vrea să 'ni simt plăcerea legănării bărcii pe apa liniştită.

Sus pe malul Brateşului, e un restaurant unde ne-am dus şi noi de am servit răcoritori. Apoi ne ducem mai aproape de lac şi 'l privim de pe o colină şi aşi vrea să ştiu origina lui, adâncimea, bogăţia etc. Se spune că alocurea e adâncă şi de 4 m. Câte odată, când plouă lacul se revarsă şi umple până departe câmpia cu apa lui; de aceea până departe

câmpia e plină de nomol și nisip ; se văd mulțime de colibe de pescari, prin apropiere. Stăm vreo două ore, admirând frumusețea Brateșului, apoi ne întoarcem tot prin grădina și pe strada Domnească spre centru ; vedem mitropolia, o biserică foarte frumoasă, dar cari ni se spune că e bogat împodobită pe dinlăuntru. Apoi trecem pe lângă institutul „Notre Dame“, cu ziduri înalte și cu geamurile până la jumătate vopsite. Mi se pare că e închisoare. Mai vedem încă clădiri multe și interesante până ce ajungem la o librărie. unde ne oprim. O ploaie torențială ne ajunge din urmă, așa că stând acolo cercetez cărțile pe care le văd, regretând că nu pot cum-pără nimic.

După-ce stă ploaia, ne îndreptăm spre un restaurant, de oare-ce e seară și stăm la masă, iar după aceea ne plimbăm prin fața unei grădini cu plante exotice, unde cântă o muzică arii plăcute. Mă simt foarte mulțămărită ; faptul că pot vedea lucruri frumoase, pe care nu sperasem să le văd, mă bucură nespuse de mult și muzica pe care o ascult îmi dăruiește liniștea sufletească care-mi este de ajuns, ca să nu mai doresc nimic. Pe la ora 10 seara suntem în grădina „Paradisul“, unde se joacă „Psisa“, o dramă de pe timpul servituției rusești. Orchestra o face și mai frumoasă, mai ales că după ploaie cerul s'a făcut și mai senin și e luminat de stele și de lună și nu avem de ce regreta că petrecem o parte din noapte afară.

Ne întoarcem târziu încet spre școală și până a doua zi nu mai știm nimic și ce binecuvântată e odihna după o zi plină de căldură și emoții.

Vineri, 6 Iulie, spre Sulina.

Suntem pe coverta vaporului „Domnul Tudor“, gata să plecăm spre Sulina. Ca și la Brăila, privesc bărcile care zboară ușor pe întinsul apei și toată măreția Dunărei.

Plecăm încet și stând lângă *prora*, un vânt tăios ne pătrunde, încât simțim nevoia să ne îmbrăcăm.

Mergem repede și pe lângă noi zboară țărnel bogat al Dobrogei ; la luna minunată, formată din sălcii bătrâne și pletoase, plopi și răchită ; cât ași vrea să mă aflu și eu pe acolo, ca stând pe iarba pierdută în măreția priveliștei ce o văd să-mi înalț sufletul în lumea curată, pe care adesea abia îndrăznesc s'o imaginez.

Acum înțeleg bine de ce acei ce trăesc pe lângă Dunăre o iubesc atât de mult și o doresc când sunt departe de ea : pentru-că în ea e atâta poezie și măreție.

Apa e așa de liniștită, încât pe alocurea nici nu se mișcă și-mi face impresia că mă duc la fund încet și mă cuprinde amețeala.

Iată și vărsarea Prutului ; limba îngustă de pământ formează hotarul dintre cele două ape spre Moldova și Prutul se varsă, ducându-se apele cu putere până departe, până ce nu mai sunt ale lui. Trecem acum și pe

lângă Basarabia; țărmul ei e șes, cultivat cu mult grâu și porumb. Ceeace ne atrage privirile, este vegetația dinspre Moldova. Vedem lacul *Cartal* și *Cahul* și ni se trezește în suflet și mai puternică dragostea de mult frumoasa noastră patrie. Câte frumuseți nebănuite de mintea noastră nu are și câtă bogăție peste tot! Vedem spre Dobrogea șiruri întregi de bălți, înconjurate de stuf și papură. Intrăm în cotul *Pisicei*, cel mai mare pe care-l face aici; ne face impresia că dincolo de mal se sfârșește Dunărea, dar ea tot cotește mereu, căci mergem de multe ore fără să ne oprim. Apa se lățește din ce în ce și pare a fi mai adâncă spre sud, deoarece giamandurile sunt chiar aproape de mal. Vaporul ancorează la Reni, un orașel mic, al cărui port e foarte frumos. Sus pe o colină se află debarcaderul ascuns întrc arbori și până sus te urci, părți care-ți lasă o frumoasă impresie mai ales pentru curățenia ce o vedem. Satul trebuie să fie departe, de oare-ce numai vedem decât țărmul Basarabiei, care aici e înalt. Stăm în port 10 minute, apoi vaporul se leagănă iar, ducându-ne tot mai departe. Ne mai oprim la Isacea, sat așezat pe o colină, în fața unei insule, pe care o face aici Dunărea. În port a venit multă lume să vândă fructe, sau de curiozitate să vadă vaporul. Plecăm peste puțin timp, iar mai departe. Pe țărmul Basarabiei vedem un monument de marmoră neagră și aflăm că e ridicat unui general rus mort în războiul cu Turcii, din 1877; un martor al unor vremi de urgie dispărute de atâta amar de vreme.

Dunărea se lățește și mai tare, până ce se desface brațul Chilia, care apucă puțin spre nord. E vremea prânzului: ni se servește sus pe covertă brânză de Brăila și pâne. E cât se poate de frumos, mai ales că nu simți nevoia de a vorbi nimănu, atunci când ai suflet, din cele ce te înconjoară făurește o lume ideală, în care poți fi mulțumit numai singur.

Pela ora 12 ajungem în portul Tulcea, așezat pe dreapta fluviului pe o mulțime de dealuri, printre arbori, care-l fac să apară foarte frumos. Am dorit să-l vizităm, dar numai avem alt vapor cu care să ne continuăm călătoria. Stăm o jumătate de oră, privind lumea multă care se afla în port, animația și frumusețea priveliștei și plecând mai departe, vedem cum se desface brațul *Sft. Gheorghe* și intrăm pe canalul *Sulina*. E foarte îngust, abia avem loc să meargă două vapoare; e zidit pe margine și malurile sunt plantate cu sălcii multe și mari. Acum suntem în delta propriu zisă și-mi pregătesc ochii pentru ceace am să văd. E mult mai frumos pe aici: de o parte și de alta o vegetație abondentă și mai ales bălțile se țin lanț. Și câtă viață în desișul care ți se pare pustiu și câtă lume în imensa întindere a bălților! Batlani cu gușe mare se reped după pradă, berze cu ciocul lung, cocorștârci cu picioarele lungi, găște și rațe sălbatice, care zboară în cârduri pe deasupra, pescăruși și alte pasări încă, lupta pentru asigurarea vieței. Nu sunt în stare să dau aici reală frumusețe a acestei părți din țara noastră, singura unde întâlnim acest fel de viață. Pe țărmuri

sate și colibe singuratice de pescari, care au în fața casei legată o barcă, singura lor bogăție. Când vaporul sosește aproape de câte un sat o barcă se apropie de el, gata să ia sau să transporte câte un pasager. Am văzut și bărci conduse de fete și cât de plăcut e când privești cum alunecă pe apă, fără frică de adâncul ei! Cât ași vrea să vizitez cu barca delta întregă, de care se zice că oferă ochilor atâta bogăție de impresie, că rămâi legat de ea mereu prin momentele ce le oferă.

Mereu locuri noi sboara pe dinaintea noastră și nu ne mai săturam privind.

De 7 ore mergem cu vaporul și abia așteptam să ajungem! Zărim departe departe un țarm înalt, care e farul observator de lângă mare; apoi din ce în ce Dunărea e mai mică și orașul începe să se desemneze vederei noastre. La orizont văd ceva imens, nedefinit; *e marea*.

O bucurie copilărească mă cuprinde și sunt fericită că am să o văd de aproape!

Iată-ne ajunse și la capătul excursiei! Ne coborâm în port: e foarte curat și frumos, cu toate că nu e așa multă activitate ca la Galați; o stradă lungă și curată se întinde de alungul Dnărei, având pe o parte case frumoase și flori și de altă parte apa regulată a Dunărei vedem încă mulțime de străini, care își vorbesc toți limba patriei lor: turcă și bulgară și nu înțelegi nimic din toată vorbăria ce auzi.

Ne ducem să ne instalăm pentru o noapte la hotelul „Cambri“ care se afla chiar pe malul Dunărei și de unde putem privi marea. Stam puțin să ne odihnim apoi pornim spre mare. Ajungem pe un dig foarte lung, care înaintea sa adânc în mare, pe o parte având apa Dunărei, până la vărsarea ei. E făcut din ciment și poate să aibă 2 m. lățime; mergem prin mijlocul apei; pe dreapta este o baltă mare, plină de nuferi albi și galbeni și apa e limpede ca să văd până la fund plante multe, de culoare neagră, care nu ajung până la suprafață. Apa nu se pare grozav de adâncă: Dunărea face sgomot grozav și se varsă în mare și până departe apa mării e murdărită de apa plină de nomol a Dunărei, așa încât trebuie să te duci departe pe țarm, ca să vezi marea propriu zisă.

Mergem mult pe dig, pânăce ajungem la farul cel roșu. E un turn înalt și gros de piatră, de forma unui con și în vârf se aprind lumini roșii.

De partea cealaltă a Dunărei e alt far, verde: ambele faruri servesc să arate vapoarelor drumul spre port.

Ne așezam pe dig și privim *marea*. Un sentiment de bucurie mă cuprinde și rămân în extaz, admirând această puternică forță a naturei, în fața căruia omul e așa de neputincios!

Departe cât imaginația poate cuprinde, se întinde acea pătură de apă care vine în valuri mari, sgomotoase și isbește de țarm. Privesc un val de departe și îl urmăresc în mersul său legănat, până ce se sparge de mal

lăsând o urmă de spumă albă. Mi se pare că nu mai sunt materie, ca sufletul se înalță, cuprinzând toată acea măreție, care nu-și mai are nici un egal.

Marea mi se pare un val de nepătruns, pe care ași vrea să îl desfac, pentru a înțelege misterele pe care le ascunde. Mi se pare însăși nemărginirea, ce niciodată nu putem cuprinde cu dorurile noastre. Privim până departe și la orizont marea pare că se pleacă, pârând un enorm glob rotund.

Ceeace văd, îmi aduce în minte sufletul omului; e atât de nepătruns adesea și atât de sbuciumat ca și marea plină de valuri, care par a cânta o melodie tristă, ce îți sfășie inima și idealul cel mai frumos se pare tot atât de departe de ajuns, cât simt de departe țărurilor mării. Totuș acel om e cel mai bun, care are ca țintă, un ideal așa de depărtat.

Pe lângă țarm și chiar mai încoalo, sunt câteva vapoare ancorate; pe lângă far, o mulțime de copii care înoată și fac fel de fel de figuri, ca să ne arate nouă dibăcia lor. Dar aici unde se varsă Dunărea, nu-i adevărata mare de aceea ne descălțăm și mergem cu picioarele goale pe nisipul de pe plaje, câteva sute de metri mai la vale, culegând scoici și melci pe care-i aduce apa, ca să-i păstrăm ca amintire.

Apa mării ne uda picioarele și ne producea o senzație de nespuse plăcere.

Ce bine ne pare, când ne da voe să facem bae!

La margine apa nu e adâncă, dar vin valuri mari, care trec peste capul nostru și ne simțim voioase când eșim de asupra; câtă veselie în sufletele noastre și câtă bucurie fericită îmi oferea mie vederea acestei minuni pe care nici n'o bănuisem!

Vremea trece și când încărcate de scoici, vrem să plecăm de lângă mare, înserarea se lasă și asist la un asfințit de soare minunat; astrul a împrumutat nuanțele colorate ale razelor sale norilor, care s'au aurit pe margine s'au colorat în mii de fețe și au luat diferite forme; iar globul a rămas mare, roșu și măestros printre cununile de nori și se coboară în mare, inconștient de farmecul ce-l revarsă peste toată natura!

Mi se pare că la orizont norii au format o grădină pe un vârf de munte cu arbori colorați și diferite imagini iau naștere cu ajutorul fantaziei.

Marea toată e o mare de lumină; culorile din nori se reflectează iau apa în nuanțele curcubeului și *muzica* sublimă a valurilor, da o impresie de suava poezie, de care ți-se umple sufletul, care te face fericit și te îndeamnă să iubești măreața frumusețe a mării! Astrul se lasă din ce în ce începe să dispară în apă încet, până ajungem la jumătate, apoi dispare cu totul, ca și când l-a înghițit marea! Impresia culorilor razelor sale a rămas multă vreme pe cer și s'a reflectat în mare până ce norii au rămas de un cenușiu frumos, iar seara ne-a îndreptat pașii spre oraș, întinzându-și umbrele peste mare. Mergem pe dig cântând o barcarolă, care suna

dulce și mai frumos ca ori unde și îmi simt sufletul în extaz. Da marea mi-a făcut impresia unui suflet nespus de frumos, dar peste care s'au îngrămădit toate furtunile vieții și care și plânge vecinic chinul, pe care nimeni nu i-l înțelege niciodată.

Stăm la masă la un restaurant și când eșim e noapte. Luminile aprinse colorează apa Dunărei și ne îndreptăm din nou spre mare, ca să o vedem cum apare la lumina farurilor. O dungă de foc roșie pare a fi aprins marea până departe colorând-o, iar sub întunecul nopții și cu sgomotul ei melodios, pare un monstru, ce îți inspiră frica.

Doamne, cât e de frumos, cât farmec și armonie e în opera Ta ! Făptura omului e atât de neînsemnată în fața perfecțiunii acestei frumuseți naturale și cât de demn de disprețuit e atunci când caută să se confunde cu Divinitatea ! Iată de ce umilință e o lege divină, pentru că omul nu are cu ce să mândrească. căci opera lui e neînsemnată pe lângă aceasta minunată din care facem toți parte.

Noaptea ne fură visurile, îngănate de melodia ce se aude din depărtare, iar dimineața un minunat răsărit de soare. mai frumos decât tot ceea-ce văzusem până atunci, ne ia admirația. pare că ești copil că citești o carte cu basme, fermecat de frumusețea lor, ca și în visuri ; așa de curate și reînnoite ni-se găsesc sufletele, în starea aceasta de contemplare, când și-se pare că lumea întreagă e tot atât de frumoasă ! Privim marea cu nemărginirea ei ademenitoare, îmbrăcată în haina aurorei încă, apoi cu un suspin de regret o părăsim, ca să ne întoarcem cu acelaș vapor înapoi în munții noștri, pe care îi uitasem o clipă.

Sâmbătă, 7 Iulie.

Ne urcăm tot pe vaporul „Domnul Tudor“ și abia câteva momente ne rămâne ca să ne luăm ultimul rămas bun dela Sulina și dela marea, care ne-a dăruit momente așa de frumoase și vaporul ne leagănă iar pe Dunăre. M'am coborât în cabină ca să-mi odihnesc ochii și sufletul de atâta emoție. Curentul apei, face ca vaporul să meargă mult mai încet, dar rău nu îmi pare. Pe fereastra cabinei văd țărnuțurile sburând și gândul rămâne în urmă la puternica impresie ce mi-a lăsat-o marea și îmi simt sufletul mai bun. Ajungem după o călătorie de 8 ore la Galați; ne coborâm în port și îmi pare rău că n'am să mai văd Dunărea, bărci sburând, balta și ne ducem mai departe la gară, unde ne găsim vagonul, care la noapte ne va duce spre Sft. Gheorghe. Am așteptat plecarea până la ora 10 seara, apoi am plecat și trenul ne-a dus repede pe deal și pe câmpie, până ce ne-am văzut iarăși printre dealuri și printre munți.

Duminică. 8 Iulie.

Defilează înaintea noastră păduri mărețe, pajiști admirabile smălțate de flori în mii de nuanțe și bogățiile țării noastre ne minunează. La Tg. Ocna vedem din fuga trenului închisoarea și mai ales pe măgură zărim o modestă mânăstire, care parcă împrăștie un aer de nespusă liniște.

Gara Ghimeș ne atrage privirile prin mărima ei, apoi intrăm în Transilvania unde priveliștele se schimbă cu totul. Aici munții sunt mai înalți, mai plini de flori și de iarbă verde.

Mai avem doar câteva ore de mers; admirăm frumoasa poziție a Tușnadului, cu munții frumoși, la poalele căruia curge Oltul, râul pe care l-au privit de atâtea ori din clasa noastră, când se revarsă umplând câmpia de apă.

De acum noi ne împrăștiem în toată țara, pentru a-i oferi munca noastră ca un prinos de iubire și respect.

Mai suntem puține care vom vedea încă odată școala, pentru mine acest palat frumos păstrează ceva de preț; în fiecare colțișor găsesc câte o amintire duioasă, a unor vremi ce nu mai există astăzi și câtă bucurie am simțit colindând pe sălile spațioase, sau privind panorama ce se vede dela fântâna din fundul grădinei!

Mai stau acolo o zi, apoi cu regretul în suflet mă depărtez de școală; câte greutăți nu-mi va oferi viața și cine știe câte din noi, vor rămâne cu dorul de bine mult timp în suflet! Fie că frumusețile pe care le-am văzut în această excursie să fie un simbol al frumosului spre care să tindem în lumea noastră și să ne îmbogățească sufletul ca să fim demne de numele pe care ni l-a dat școala!

Elena Zara.



Infirmeria școalei.

Tabloul

șezătorilor ce s'au ținut la școala normală „Regina Maria“ Sft. Gheorghe în cursul anului școlar 1922—1923.

No. cor.	Clasele	Data		Observațiuni
		Luna	Ziua	
1	Clasa VI.	Noembrie	13	La această șezătoare au luat parte și copii școalei de aplicație, executând dif. puncte din program
2	Clasa II.	Noembrie	18	
3	Clasa IV.	Decembrie	2	
4	Clasa I B.	Decembrie	9	
5	Clasa II.	Februarie	10/1923	
6	Clasa V.	Martie	4/1923	
7	Clasa IV.	Martie	17/923	
8	Clasa VI.	Aprilie	21	

Cu școala de aplicație

Tabloul șezătorilor

ce s'au ținut de elevele școalei la sate în Jud. Trei-scaune în vara anului școlar 1923.

No. cor.	Localitatea	Data	
		Luna	Ziua
1	Arpatac	Mai	6/923
2	Târgul Secuesc (Oșorhei-Olt)	Mai	19
3	Brețcu	Iunie	20
4	Covasna	Iunie	22

Tabloul

Serbărilor ce s'au ținut la școala normală „Regina Maria“ din Sft. Gheorghe, în cursul anului școlar 1922—1923.

No. cor.	Ocazia când s'a ținut serbarea	Data		Locul unde s'a ținut serbarea	Observațiuni
		Luna	Ziua		
1	Deschiderea cursurilor	Septemb.	22	Sala festivă a școalei	
2	Serbările încoronării	Octomb.	15, 16, 17	Sala teatrului orăș.	
3	„Patronul școalei“	Decemb.	4	Sala festivă a școalei	
4	Serbare dată de com. școlar	Decemb.	23	Sala festivă a orașului	
5	Serbare naș. 24 Ianuarie	Decemb.	6	Sala festivă a școalei	
6	Ziua eroilor	Mai	17	Cimitirul Eroilor	
7	Serbare naș. 10 Mai	Mai	23	Grădina școalei	
8	Incheierea anului școlar	Iunie	30	Sala festivă a școalei	
9	Serbarea Pomului de Crăciun	Decemb.			

XI.

Tablou de situația

Elevilor cursului normal, în anul școlar 1922—923.

CLASA I. A

Înscrise 42, retrase 1, prezente 40, promovate 37, corigente 2, repetente 1, eliminate 1-

No. cor	Numele și pronumele elevelor	Bursieră sau solventă	Media generală	Ordinea de clasif	Situația în lunie	Situația în Septembrie 1923
1	Bărhat Silvia	semi-bursă	7.15	26	promovată	
2	Bâtcă Sultana	bursieră	6.83	27	"	
3	Bucur Ana	"	6.85	28	"	
4	Catană Otilia	"	7.08	25	"	
5	Cânduleț Elisabeta	"	"	"	repetentă	
6	Cehan Eugenia	"	8.01	7-a	promovată	
7	Chelmu Casandra	"	6.85	28	"	
8	Chirilescu Elena	"	7.61	18-a	"	
9	Comșa Eufrosina	"	7.78	13-a	"	
10	Cucu Cornelia	"	7.98	8-a	"	
11	Dănăila Tița	"	6.15	29	"	
12	Fătu Olimpia	"	7.86	11-a	"	
13	Folea Zoe	"	7.25	24	"	
14	Fûllop Iuliana	solventă	"	"	retrasă	
15	Georgescu Valentina	bursă	8.83	1-a	promovată	
16	Ghimpu Catinca	semi-bursă	7.65	17-a	"	
17	Ghișu Elefteria	bursă	7.86	11-a	"	
18	Guiman Aurora	solventă	7.46	21-a	"	
19	Ichim Ema	bursă	8.08	V	"	
20	Langa Alexandrina	"	7.33	23-a	"	
21	Lazăr Elisabeta	"	7.25	24-a	"	
22	Lepădat Virginia	solvă	7.66	16-a	"	
23	Leuca Aurelia	bursă	7.56	20-a	"	
24	Măerușan Melania	"	7.73	15-a	"	
25	Nan Victoria	"	8.06	VI	"	
26	Nytra Maria	"	7.60	19-a	"	
27	Oancea Veturia	"	7.80	12-a	"	
28	Popa Elisabeta	semi-bursă	"	"	corij. Ist. Mat.	promovată
29	Popescu Elena	bursă	7.76	14-a	promovată	

No. cor.	Numele și pronumele elevelor	Bursieră sau solventă	Media generală	Ordinea de clasif.	Situația în Iunie	Situația în Septembrie 1923
30	Popișter Zinca	bursă	8.00	IV	promovată	promovată
31	Proca Maria	semi bursă	7.76	14-a	"	
32	Rădulescu Eugenia	bursă	8.83	I	"	
33	Rether Elisabeta	solvă	8.50	II	"	
34	Roman Safia	bursă			corij. Ist. Mat.	
35	Sava Vasilica	-	7.91	10-a	promovată	
36	Săceanu Olimpia	semi-bursă	7.35	22-a	"	
37	Serafim Nicolici	bursă	8.36	III-a	"	
38	Șerban Maria	"	7.46	21-a	"	
39	Stoica Ana	"	7.66	16-a	"	
40	Suciu Maria	"	7.93	9-a	"	
41	Săniuță Ana	"			eliminată	
42	Tamescu Ștefana	"	7.25	24-a		

CLASA I. B

Înscrise 51, retrase 6, prezente 45, promovate 35, corigente 4, repetente 4, eliminate 1, transf. 1.

No. cor.	Numele și pronumele elevelor	Bursieră sau solventă	Media generală	Ordinea de clasif.	Situația în Iunie	Situația în Septembrie 1923
1	Aruxandei Maria	semi-bursă	8.33	4	promovată	
2	Badea Tudora	bursă	8.16	6	promovată	
3	Bărbulescu I. Maria	"	7.60	18	"	
4	Bărbulescu V. Maria	"			retrasă	
5	Buda Flavia	bursă			repetentă	
6	Buiuc Maria	"			retrasă	
7	Burileanu Elisabeta	"			retrasă	
8	Câmpeanu Florica	solventă	7.78	13	promovată	
9	Ceacu Virginia	semi-bursă	7.76	14	"	
10	Coman Păuna	bursă	7.86	11	"	
11	Cristea Steliana	"	7.58	19	"	
12	Dinescu Virginia	"	7.36	25	"	
13	Dumitrescu Elena	"	8.20	5	"	
14	Figaro Maria	"	8.41	2	"	
15	Foeșăneanu Zoe	"	7.15	29	"	
16	Fulger Olimpia	semi-bursă	7.50	20	"	
17	Georgescu Const.	bursă	7.96	8	"	
18	Georgescu Eugenia	"	7.81	12	"	
19	Ghermanof Maria	"	7.38	24	"	
20	Ghicolescu Const.	semi-bursă			repetentă	
21	Hagiu Georgetta	bursă	7.03	31	promovată	

No. cor.	Numele și pronumele elevilor	Bursieră sau solventă	Media generală	Ordinea de clasif.	Situația în Iunie	Situația în Septembrie 1923
22	Ioan Maria	bursă	8.35	3	promovată	promovată
23	Ionescu Aurelia	"			corij. Ist. Geogr.	
24	Ivan Eufrosina	solvă			transferată	
25	Lenga Virginia	"	7.93	9	promovată	promovată
26	Manolache Elena	bursă	7.66	17	"	
27	Matei Elena	semi-bursă			corij. Ist. Geogr.	
28	Mircescu Ana	bursă	7.38	23	promovată	promovată
29	Minculescu Elena	"	7.26	27	"	
30	Negoescu Constanța	"	7.46	22	"	
31	Nicolaescu Magd.	"	7.73	15	"	promovată
32	Nicolescu Maria	"			retrasă	
33	Nicolescu Sofia	"			corij. Ist. Geogr.	
34	Nicolescu Tinca	"	7.88	10	promovată	promovată
35	Oncescu Ana	"	7.63	18	"	
36	Pantazi Maria	bursă			repetentă	
37	Pintilie Ecaterina	solvă	8.78	1	promovată	promovată
38	Părvulescu Eleonora	bursă	7.30	26	"	
39	Pretorian Victoria	"	8.06	7	"	
40	Proca Alexandrina	"			corij. Rom. Ist.	promovată
41	Pucleșeanu Elena	"			corij. Geogr. Ist.	
42	Rădulescu Olga	"	7.48	21	promovată	
43	Stănescu G. Anast.	"			retrasă	promovată
44	Șerbănescu Elena	"	7.18	28	promovată	
45	Stroescu Maria	"	7.81	12	"	
46	Tomescu Steliana	"	7.10	30	"	Elim. c. art. 86
47	Teodorescu I. Vict.	"			retrasă	
48	Vârvoria Paraschiva	"			repetentă	
49	Vlasiuc Haritinia	semi-bursă	8.41	2	promovată	promovată
50	Vasiliu Ana	bursă			corij. Ist. Mat.	
51	Zamfir Apostolica	solvă	7.63	17	promovată	
52	Zaplan Maria	bursă	7.68	16	promovată	

CLASA II-a.

Inscrise 40, retrase 1, prezente 38, promovate 24, corijente 6, repetente 9.

No. cor.	Numele și pronumele elevelor	Bursieră sau solventă	Media generală	Ordinea de clasif.	Situația în lunie	Situația în Septembrie '923
1	Alexe Maria	bursă			Corij. Ist. Geogr.	promovată
2	Bibiri Maria	semi-bursă	7.73	14	promovată	
3	Bohan Maria	bursă	8.46	5	"	repetentă
4	Bratu Silvia	solvă			repetentă	
5	Cârstea Emilia	bursă			"	repetentă
6	Cerică Ana	semi-bursă			"	
7	Chima Valeria	"			"	repetentă
8	Crintea Maria	"			"	
9	Dan Arsenica	bursă	7.78	12	Corij. Ist. Geogr.	promovată
10	Dediu Zoe	"	7.86	20	promovată	
11	Domnișor Aurelia	"	7.81	19	"	repetentă
12	Domnișor Sevasta	semi-bursă			"	
13	Georgescu Elena	bursă	7.58	16	Corij. Ist. Mat.	promovată
14	Gociman Virginia	semi-bursă	7.51	18	promovată	
15	Grigorescu Elena	"			"	repetentă
16	Ionescu Elena	bursă	8.13	8	Corij. Relig. Ist.	
17	Lincu Viorica	semi-bursă	7.58	16	promovată	repetentă
18	Lupușor Maria	bursă			"	
19	Marcu Olga	semi-bursă	7.76	13	Corij. Ist. Matem.	promovată
20	Marin Maria	solvă			promovată	
21	Mihăescu Ecaterina	bursă	9.30	1	repetentă	promovată
22	Pascal Elena	"	7.63	15	promovată	
23	Păun Ecaterina	semi-bursă			"	repetentă
24	Popa Eugenia	"	7.93	11	repetentă	
25	Popa Clemeța	bursă	8.21	17	promovată	repetentă
26	Popa Elena	bursă	7.26	20	"	
27	Pripiș Reveca	semi-bursă			"	repetentă
28	Radu Dorina	bursă	8.96	2	repetentă	
29	Rădulescu Elena	semi-bursă	8.05	10	promovată	repetentă
30	Săvulescu Dorina	bursă	8.30	6	"	
31	Șerbănescu Maria	"	8.68	3	"	repetentă
32	Șpeteanu Maria	—			retrasă	
33	Ștefănescu Maria	bursă	8.05	9	promovată	repetentă
34	Ștoica Eugenia	semi-bursă			Corij. Geog. Mat.	
35	Ștoica Ana	bursă	7.63	15	promovată	repetentă
36	Toader Aurelia	solvă			repetentă	
37	Vendel Eliza	bursă	7.53	17	promovată	repetentă
38	Vendel Ioana	semi-bursă			Corij. Ist. Geogr.	
39	Vlădăreanu Minerva	bursă	8.65	4	promovată	repetentă
40	Zaharoiu Maria	bursă	8.01	4	"	

CLASA III-a.

Inscrise 44, retrase 2, prezente 42, promovate 30, corigente 3, repetente 8, eliminate 1.

No. cor.	Numele și pronumele elevelor	Bursieră sau solventă	Media generală	Ordinea de clasif.	Situația în lunie	Situația în Septembrie 1923
1	Ardelea Ana	bursă	8.46	8	promovată	
2	Axente G. Maria	"	7.84	18	"	
2	Axente I. Maria	semi-bursă	8.82	5	"	
4	Blebea Veturia	"	7.59	23	"	
5	Bogdănel Sylvia	"			repetentă	
6	Câdea Emilia	"			corij. Ist. Geogr.	repetentă
7	Ciurea Maria	solvă			repetentă	} a fost eliminată conform art. 86 din leg. (repetentă a 2 oară)
8	Coman Irina	bursă	7.39	25	promovată	
9	Comșa Ana	"	7.70	21	"	
10	Crîșan Carolina	"	8.20	10	"	
11	Crișan Viorica	semi-bursă			corij. Ist. Geogr.	promovată
12	Diaconu Gh. Elena	solvă			corij. Ist. Franc.	repetentă
13	Dumbravă Florica	bursă	8.46	8	promovată	
14	Economu Cleopatra	solvă			repetentă	
15	Enescu Emilia	bursă	8.17	12	promovată	
16	Floroian Domnica	"	8.18	11	"	
17	Fușcan Valeria	"	9.51	1	"	
18	Hamzea Olimpia	semi-bursă			corij. Ist. Geogr.	promovată
19	Iosif Valeria	"	8.04	13	promovată	
20	Lungan Elena	"	7.79	20	"	
21	Lungu Ana	"	7.45	24	"	
22	Mazilu Eugenia	solvă	8.00	15	"	
23	Moravu Eugenia	"	7.86	18	"	
24	Nan Elena	bursă	7.78	20	"	
25	Neagovici Emilia	solvă			repetentă	
26	Negoescu Maria	bursă	7.62	22	promovată	
27	Oancea Virginia	semi-bursă	7.84	19	"	
28	Oprea Amalia	bursă	8.85	4	"	
29	Petrescu Maria	"	9.26	3	"	
30	Popa Eugenia	"			corij. Ist. Franc.	repetentă
31	Popa Maria	"			corij. Ist. Mat.	promovată
32	Popescu Elena	solvă	7.87	27	promovată	
33	Rădulescu Aneta	bursă	8.26	9	"	
34	Roșu Maria	"	7.92	16	"	
35	Samson Maria	"	8.56	7	"	
36	Scurtu Letiția	"	7.78	20	"	
37	Șerban Ana	semi-bursă			retrasă	
38	Șerban Aurelia	solvă			repetentă	
39	Stroe Virginia	"			retrasă	
40	Stătescu Maria	semi-bursă	8.01	14	promovată	
41	Tibară Ana	bursă	7.23	26	"	
42	Tipei Angela	semi-bursă			corij. Ist. Franc.	repetentă
43	Uscoi Ana	"	8.67	6	promovată	
44	Vleja Aurelia	bursă	9.34	2	"	

CLASA IV-a.

Inscrise 40, prezente 40, promovate 28, corijente 7, repetente 5.

No. cor.	Numele și pronumele elevelor	Bursieră sau solventă	Media generată	Ordinea de clasif.	Situația în Iunie	Situația în Septembrie 1923
1	Aldea Maria	solvă			corij. Ist. Psihol.	repetentă
2	Băgiu Maria	bursă	7.61	19	promovată	
3	Bărbătei Ana	"	7.80	14	"	promovată
4	Bobeș Suzana	semi-bursă	7.50	22	"	
5	Boldea Ana	bursă			corij. Ist. Geogr.	promovată
6	Burlea Maria	"	7.88	13	promovată	
7	Bubulac Profira	"	9.40	1	"	promovată
8	Cioflec Eugenia	"	7.70	16	"	
9	Coleșiu Ruxanda	semi-bursă	7.78	15	"	promovată
10	Constantin Victoria	"			corij. Ist. Mat.	
11	Crețu Alexandrina	"	7.43	25	promovată	promovată
12	Dobros Ana	bursă			corij. Mat. Geog.	
13	Gherman Maria	"	8.08	10	promovată	promovată
14	Lazăr Ana	"	7.45	23	"	
15	Macavei Elena	semi-bursă			corij. Ist. Franc.	promovată
16	Manole Maria	bursă	9.00	3	promovată	
17	Mirică Maria	semi-bursă	9.00	3	"	promovată
18	Munteanu Domnica	"			corij. Relg. Ist.	
19	Mețianu Cleopatra	solvă			repetentă	promovată
20	Moroianu Maria	semi-bursă	8.20	9	promovată	
21	Mirilă Florica	bursă	9.08	2	"	repetentă
22	Moșoiu Maria	solvă				
23	Negoț Valeria	bursă	8.93	4	promovată	in concediu pe un an pt. boală.
24	Nicolescu Matilda	"			corij. Ist. Franc.	
25	Nistor Maria	"	7.53	21	promovată	repetentă
26	Oancea Matia	"	8.66	6	"	
27	Olteanu Lilia	"	8.22	8	"	repetentă
28	Petru Maria	"	7.66	17	"	
29	Sandru Ana	semi-bursă			repetentă	promovată
30	Șerban Maria	"	7.45	24	promovată	
31	Șolcoi Maria	bursă	8.22	8	"	repetentă
32	Stanciu Ana	solvă	7.93	12	"	
33	Teacă Ana	bursă			repetentă	promovată
34	Teacă Maria	semi-bursă	8.78	5	promovată	
35	Toader Elisabeta	bursă	7.63	18	"	promovată
36	Țigoi Valeria	solvă			corij. rom. Psiho.	
37	Urian Cristina	bursă	8.23	7	promovată	promovată
38	Velican Carolina	"	7.56	20	"	
39	Vleja Maria	"	9.40	1	"	promovată
40	Zărnescu Ana	"	7.95	11	"	

CLASA V-a.

Inscrise 42, retrase 2, prezente 40, promovate 31, corijente 2, repetente 7.

No. cor.	Numele și pronumele elevilor	Bursieră sau solventă	Media generală	Ordinea de clasif.	Situația în lunie	Situația în Septembrie 1923
1	Albu Eugenia	bursă	7.37	28	promovată	
2	Albu Viorica	"			corij. Ist. Pedag	repetentă
3	Baicu Maria	"			repetentă	
4	Barescu Letiția	semi-bursă			corij. Ist. Pedag.	promovată
5	Bucșa Virginia	bursă	7.47	27	promovată	
6	Buta Aurelia	"	8.16	13	"	
7	Cârstocea Aurelia	"	8.26	11	"	
8	Chivulescu Dorina	"	9.07	3	"	
9	Ciucan Veturia	semi-bursă	7.60	22	"	
10	Coleșiu Ortansa	bursă	8.33	10	"	
11	Cosma Lucreția	semi-bursă			repetentă	
12	Costea Maria	bursă	8.22	12	promovată	
13	Crivăț Alexandrina	"	7.62	20	"	
14	Del' Debbio Silvyia	semi-bursă	9.07	3	"	
15	Duția Otilia	"	7.65	20	"	
16	Fătu Eugenia	bursă	7.51	25	"	
17	Filip Elena	"	7.85	18	"	
18	Frunză Maria	"	8.41	9	"	
19	Grigorescu Eliza	"	8.82	6	"	
20	Bubulac Mândica	"	8.98	4	"	
21	Guja Domnica	"	7.83	16	"	
22	Ivan Maria	"	7.73	18	"	
23	Lărgeanu Aurelia	"	7.50	26	"	
24	Lărgeanu Ecaterina	"	7.60	22	"	
25	Lepedeanu Stella	"			retrasă	
26	Lungu Valeria	semi-bursă	9.38	1	promovată	
27	Neagovici Elena	semi-bursă			corij. Rom. Ist.	promovată
28	Noghy Roza	bursă	7.65	20	promovată	
29	Pascal Paulina	bursă			repetentă	
30	Petric Maria	semi-bursă			corij. Ist. Geogr	repetentă
31	Pitiș Maria	bursă	9.13	2	promovată	
32	Pop Emilia	"	7.50	24	"	
33	Șerbănescu Iulia	semi-bursă	8.92	5	"	
34	Șolca Margareta	"			corij. Ist. Pedag.	repetentă
35	Stancu Minerva	bursă	8.75	7	promovată	
36	Stătescu Cornelia	semi-bursă			retrasă	boln.
37	Ștoian Ecaterina	"	8.76	6	promovată	
38	Șurariu Livia	bursă	7.66	19	"	
39	Teodorașcu Aurelia	"	7.89	16	"	
40	Urian Maria	"	8.07	14	"	
41	Vasilescu Zenobia	semi-bursă	8.03	15	"	
42	Vodă Elena	"			cor. Ped. Geogr.	repetentă

CLASA VI-a.

Inscrise 19, prezente 19, promovate 18, repetentă 1.

No. cor	Numele și pronumele elevelor	Bursieră sau solventă	Media generală	Ordinea de clasif.	Situația în Iunie	Situația în Septembrie 1923
1	Boeru Maria	semi-bursă	8.02	16	promovată	
2	Cândea Maria	bursă	8.18	25	"	
3	Cristea Eugenia	"	8.95	8	"	
4	Hamzea Viorica	soivă	8.00	17	"	
5	Ionescu Alexandrina	semi-bursă	9.04	6	"	
6	Ioanovici Maria	bursă	8.09	5	"	
7	Matei Emilia	semi-bursă	8.57	13	"	
8	Micu Ana	bursă	8.68	11	"	
9	Mircea Ana	"	9.21	3	"	
10	Mircioiu Cornelia	"	8.85	9	"	
11	Moldoveanu Maria	bursă	8.83	10	"	
12	Opriș Maria	"	9.16	4	"	
13	Păcurariu Olivia	"	7.95	18	"	
14	Popovici Sofia	"	8.28	14	"	
15	Surtu Ana	"	8.64	15	"	
16	Scorobet Paraschiva	semi-bursă			repetentă	
17	Șerban Maria	"	9.00	7	promovată	
18	Țimariu Cornelia	bursă	9.26	2	"	
19	Zara Elena	"	9.66	2	"	
20	Fenechi Eugenia †				retrasă	decedată

Tabloul

De situația definitivă la examenul de capacitate a elevelor școlii normale de fete „Regina Maria“ pe anul școlar 1922—1923 (sesiunea Iunie).

No. cor.	Numele și Pronumele	Locul nașterii județul	Anul	Luna	Zina	Media	Ordinea clasificării
1	Zara Elena	Bălca j. Putna	1906	Februarie	9	9.75	I.
2	Mircea Ana	Pănčești Putna	1904	Martie	27	9.22	II.
3	Mircioiu Cornelia	Brăila	1906	Iunie	16	9.10	III.
4	Bođean Maria	Feldioara Brașov	1905	Februarie	17	9.02	IV.
5	Ionescu Alexandrina	Câmpuri Putna	1905	Septembrie	27	8.82	V.
6	Micu Ana	Agostin Târnava-Mare	1904	Septembrie	28	8.57	VI.
7	Opriș Maria	Vesiud Târnava-Mică	1904	Decembrie	18	8.57	VI.
8	Băiaș Aurora	Joseni Ciuc	1902	Aprilie	22	8.41	VII.
9	Șerban Maria	Răcoasa Putna	1905	Noembrie	21	8.24	VIII.
10	Scurtu Ana	Râșnov Brașov	1905	Decembrie	24	8.23	IX.
11	Moldoveanu Maria	Purcăreni Brașov	1904	Ianuarie	6	8.12	X.
12	Timariu Cornelia	Palaș Târnava-Mare	1903	Octombrie	3	7.98	XI.
13	Popovici Sofia	Zagon Treiscaune	1906	Februarie	8	7.92	XII.
14	Matei Emilia	Poiana sărată Treiscaune	1903	Februarie	13	7.73	XIII.
15	Vida Margareta	Szenteș Treiscaune	1902	Noembrie	18	7.61	XIV.
16	Cristea Eugenia	Saes Târnava-Mare	1905	Noembrie	8	7.55	XV.
17	Maior Margareta	Huduc Mureș-Turda	1903	August	21	7.30	XVI.
18	Boeru Maria	Brașov	1904	Ianuarie	5	7.15	XVII.
19	Păcurariu Olivia	Porcești jud. Sibiu	1905	Septembrie		7.06	XVIII.
20	Ioanovici Maria	Budila Treiscaune					respinsă
21	Câdea Maria	Gâmbocaa jud Sibiu	1902	Noembrie			

Examenul de capacitate sesiunea Septembrie 1923.

1	Câdea Maria	Glâmbocaa jud. Sibiu	1902	Noembrie	16	7.00	—
---	-------------	-------------------------	------	----------	----	------	---

TABLOUL

elevelor școlii de aplicație anul școlar 1922—1923.

No.	Numele și Pronumele	Media anuală	Situația	Observații
Clasa I.				
1	Banciu Vița	8.12	promovată	
2	Cociș Maria	5.86	"	
3	Crăciun Maria	6.96	"	
4	Constantinescu Maria	6.34	"	
5	Fideș Roza	—	—	retrasă
6	Martu Maria	—	—	"
7	Nițoiș Reveca	—	—	"
8	Pascu Cecilia	—	—	"
9	Popovici Vilma	8.46	promovată	
10	Preda Ana	—	—	retrasă
11	Prundariu Elena	—	—	"
12	Țăranu Toader	7.41	promovată	
13	Todesică Victoria	8.70	promovată	
Clasa II.				
14	Bunea Paraschiva	6.82	promovată	
15	Marin Paraschiva	6.84	"	
16	Nistor Elena	8.05	"	
17	Socovoi Matilda	8.27	"	
18	Taraș Aurelia	7.62	"	
19	Taraș Paraschiva	6.73	"	
20	Teodoreanu Maria	7.13	"	
21	Varză Paulina	—	—	retrasă
Clasa III.				
22	Aldea Ana	8.04	promovată	
23	Daiciu Vilhelm	9.60	promovată	
24	Pop Elena	—	—	retrasă
25	Popovici Rozalia	8.36	promovată	
26	Râmnicianu Ioan	8.20	"	
27	Rotaru C. Ovidiu	8.20	"	
28	Rădulescu Florica	9.60	"	
29	Sidon Rozalia	8.25	"	
30	Vasilescu Florica	8.77	"	
Clasa IV.				
31	Baiăș Sabina	8.78	promovată	
32	Bunghez Maria	8.84	"	
33	Cucu Eugenia	8.50	"	
34	Ichim Maria	9.70	"	
35	Lazăr Etelka	—	repetentă	
36	Motoașcă Elisabeta	8.98	promovată	
37	Râmnicianu Maria	9.39	"	
38	Vereguț Valentina	8.75	"	
39	Plotogea Vilma	7.74	"	

Tabloul

**Despre elevele care au absolvit la examenul de capacitate din
Iunie 1923 și locul unde și-au ocupat post.**

No. cor.	Numele și Pronumele	Comuna	Județul	Media	Ordinea clasifi- cării
1	Zara Elena	Bâlca	Putna	9.75	I.
2	Mircea Ana	Șc. de aplicație de pe lângă șc. norm. de învă. „Regina Maria” Sf.-Gh.	Treiscaune	9.22	II.
3	Mircioiu Cornelia		Idem	9.10	III.
4	Bodeanu Maria	Feldioara	Brașov	9.02	IV.
5	Ionescu Alexandrina	Fabrica Carpați.	Putna	8.82	V.
6	Micu Ana	Ungra	Târnava-Mare	8.57	VI.
7	Opriș Maria			"	"
8	Băiași Aurelia	Joseni	Ciuc	8.41	VII.
9	Șerban Maris	Răcoasa	Putna	8.24	VIII.
10	Scurtu Ana	Cristian	Brașov	8.23	IX.
11	Moldoveanu Maria	Budila	Brașov	8.12	X.
12	Timariu Cornelia	Alana	Târnava-Mică	7.98	XI.
13	Popovici Sofia	Zagon	Treiscaune	7.92	XII.
14	Matei Emilia	Târgu-Secuilor	"	7.73	XIII.
15	Vida Margareta	Doboli	"	7.61	XIII.
16	Cristea Eugenia	Noiștea	Târnava-Mică	7.55	XV.
17	Maior Margareta	Porcești	Sibiu	7.30	XVI.
18	Boeru Maria	Vulcan	Brașov	7.15	XVII.
19	Păcuraru Livia	Viștea de jos	Făgăraș	7.06	XVIII.

Absolvente în sesiunea Septembrie 1923.

1| Căndea Emilia | Arpașul de jos | Făgăraș | 7.00 |

Tabloul statistic

al elevelor cursului normal înscrise pe anul școlar 1922-923.

	Pro-movate	Cori-gente	Repe-tente	Trans-ferate	Retrase	Elimi-nate	Totalul elevelor înscrise în fiecare clasă
Clasa I A	37	2	1	---	1	1	42
Clasa I B	35	4	4	1	6	1	51
Clasa II	24	6	9	---	1	---	40
Clasa III	30	3	8	---	2	1	44
Clasa IV	28	7	5	---	---	---	40
Clasa V	31	2	7	---	2	---	32
Clasa VI	19	---	1	---	---	---	20
Total	204	24	35	1	12	3	279

Elevii înscriși la școala de aplicație, pe anul 1922—1923.

	Promo-vate	Cori-gente	Repe-tente	Trans-ferate	Retrase	Elimi-nate	Totalul elevelor înscrise în fiecare clasă
Clasa I	7	---	---	---	6	---	13
Clasa II	7	---	---	---	1	---	8
Clasa III	8	---	---	---	1	---	9
Clasa IV	8	---	1	---	---	---	9
Total	30	---	1	---	8	---	39

— — —

Tablou

despre elevele absolvente în anul școlar 1921—1922 cari
au ocupat posturi în învățământul rural.

No. cor.	Numele și Pronumele	Comuna	Județul	Observații
1	Margareta Vida	Doboli de jos	Treiscaune	
2	Margareta Maior	Porcești	Mureș-Turda	
3	Iuliana Hintea	Aluniș	Mureș-Turda	
4	Aretia Ichim	Probotești	Dorohoi	
5	Matilda Petrescu	Codlea	Brașov	
6	Vichy Mircea	Daneș	Târnava-Mare	
7	Elena Gal	St. Petru	Brașov	
8	Alex. Georgescu	Obilești	Ilfov	
9	Alex. Achimescu	Șc. norm. ap. Cernăuți		Transferată în anul șc. 1923 dela școala norm. Beluș.
10	Aurelia Cocan	Grid	Făgăraș	
11	Virginia Folea	Streja-Cârțișoara	Făgăraș	
12	Olimpia Comșa	Mândra	Făgăraș	
13	Cornelia Sângeorzan	Belini	Treiscaune	
14	Nenciu Reveca	Satulung	Brașov	
15	Maria Aldea	Satulung	Brașov	
16	Elena Teirău	Pâncești	Putna	
17	Vichy Nema	Zărnești	Făgăraș	
18	Ana Gavrilescu	Tânțari	Făgăraș	
19	Felicia Strâmbu	Vad	Făgăraș	
20	Anastasia Popa	Vidacul-român	Târnava-Mare	

Sft. Gheorghe, 16 Ianuarie 1924.

Directoare :
Blanche Ianculescu.

Comunicări pentru viitorul an școlar.

În dorința de a răspândi limba română și a o face cunoscută populației minoritare feminine din acest oraș, intenționăm să facem un curs liber de limba română pe lângă această școală.

Bine înțeles, îl vom deschide după ce vom obține prealabila autorizare a Onor. Ministerului Instrucțiunii cu începerea anului școlar 1923—1924.

Vom predă la acest curs limba română, gramatica, istoria, geografia, literatura română, corespondența comercială etc.

Vom stabili o programă pe timp de doi ani ce credem necesară pentru învățarea perfectă a limbei române.

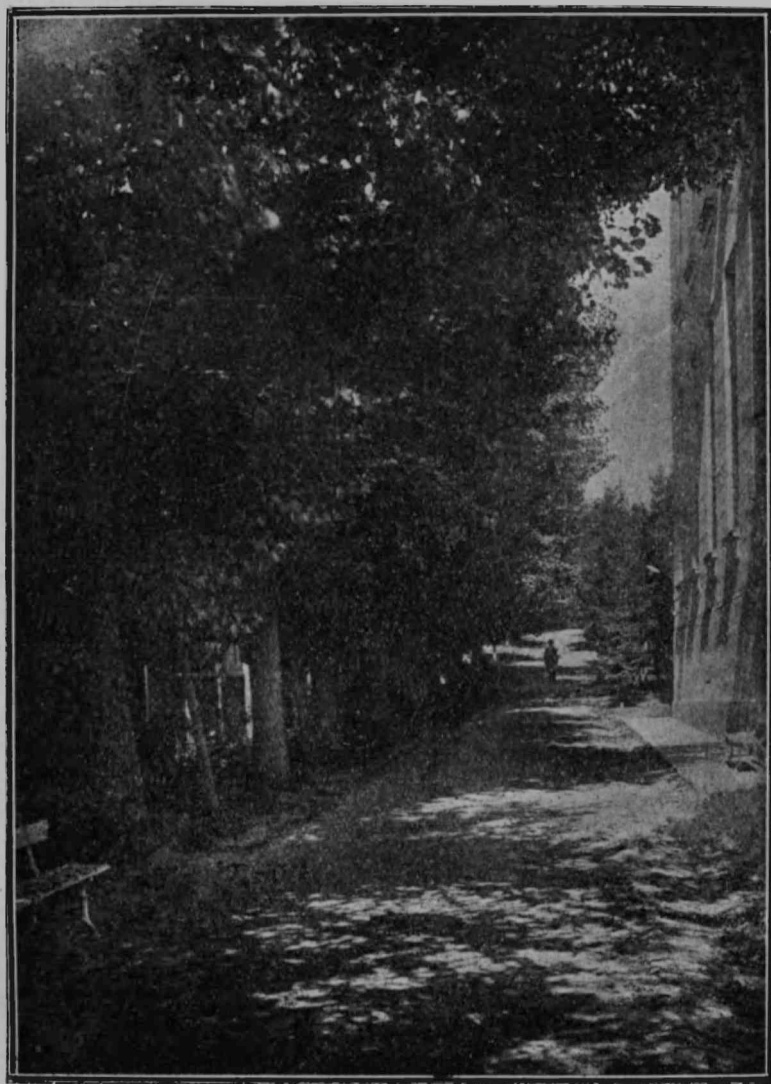
Nădăjduim că Onor. M. ne va da împuternicirea de a elibera certificate aceloră ce-și vor însuși limba română.

Doritoarele de a urma acest curs se pot înscri la cancelaria școlii la începutul anului școlar viitor și vor cunoaște că nu li se va percepe nici o taxă, cursul fiind cu totul gratuit.

Asemenea, profesoarele, îl vor predă în mod onorific, dorind a veni în ajutorul populației minoritare, în mijlocul căreia se găsesc.

Porțile școlii sunt deschise deci, aceloră ce doresc a învăța limba română.





Alea din grădină.