

CUNOSTINTE FOLOSITOARE

Seria B.

„SFATURI PENTRU GOSPODARI”

SUB DIRECTIVA REDACȚIONALĂ A D LUI PROF. UNIVERSITAR

I. SIMIONESCU



LIVADA DE SÂMBURI

DE

C. GHEORGHIU

Director la Școala de Agricultură Țigănești

Către cititorii noștri

Unul din punctele principale ale programului Societății de editură „Cartea Românească” a fost și scoaterea de biblioteci pentru răspândirea culturii în mulțime, pe prețuri cât de eftine, în care scop s'a înființat de societate un *fond Cultural* special.

Dând întâietate clasicilor literaturii românești, am scos biblioteca «**Pagini alese din Scriitorii Români**». Căutarea neașteptată ce au găsit, ne dă curajul, chiar cu riscul de sacrificii, să complectăm programul propus scoțând și broșuri cu conținut științific. Lupta economică se bizne pe datele științii. Acea țară va dovedi, ai cărei locuitori nu vor munci dibuind ca prin negură ei vor fi conștienți de ce voese și de ce pot săvârși. Economisirea timpului și a brațelor, ca și agerimea minții în născocirea zilnică a mijloacelor de lucru, știința le procură mai cu ușurință.

Potrivit acestora apărem astăzi cu cele dintâi broșuri din «**Cunoștințe folositoare**», titlul general ales pentru ele. Vor ieși cu timpul, săptămânal, în patru serii. Fiecare serie cu o anumită natură de cunoștinți, va avea o copertă și un subtitlu deosebit, iar paginația lor va fi astfel în cât se vor putea întocmi la sfârșit într'un volum deosebit.

Seria A, cu subtitlu: *Știința pentru toți*, va trata pe înțelesul tuturor, diferite probleme științifice din toate domeniile, menite să lărgească și întărească cunoștințele fiecărui.

Seria B, cu subtitlu, *Sfaturi pentru gospodari*, cuprinde subiecte cu aplicarea cunoștințelor în viața de toate zilele, ținând seamă mai ales de trebuințele igienice, agricole, etc. ale populațiunii noastre rurale.

Seria C, cu subtitlu: *Din lumea largă*, cuprinde descrierea locurilor, lucrurilor și a oamenilor din alte țări. Experiențele altor popoare mai vechi, știute de oricine, pot cruța munca de încercare a popoarelor mai tinere.

Aceste serii vor fi scoase sub îngrijirea redacțională a **D-lui I. Simionescu membru al Academiei Române și Profesor la Universitatea din Iași**.

222161

LIVADĂ DIN SĂMBURI

de G. GHEORGHIU

Directorul școlii de agricultură a Academiei Române (Tigănești).

Lămurire.

Pretutindenea în cuprinsul țării noastre, pomii roditori se pot sădi cu folos. Bine înțeles că sunt unele localități care pare că anume au fost înzestrate de D-zeu cu tot ce trebuie ca să producă soiurile cele mai alese de fructe; sunt altele în care nu ar putea crește decât anume pomi. Pomii însă nu sunt cultivați în măsura în care ne îndeamnă clima și pământul binecuvântat al țării noastre. În părțile alipite de vechiul regat, pomii se cultivă mai cu temei, cu mai multă regulă. În multe localități din acele părți, pomii se îngrijesc nu numai pentru fructele de care cultivatorii au nevoie pentru ei, dar mai ales pentru a-și face un venit din desfacerea acelor fructe. În cuprinsul vechiului regat, în câmpie cu deosebire, sunt sate în care fructe obișnuite, ca vișinele, cireșele, zarzărele, sunt privite de copilașii plugarilor ca lucruri de pe altă lume. Aiurea fructele sunt socotite *că-s bune pentru copii*; fructele nu intră în hrana zilnică a locuitorilor. Chiar și populația orășenească privește ca un lucru fructele, în special în timpul iernei și primăverii. Orașele noastre în părțile lor marginase, cu grădinile destul de întinse ar lua altă înfățișare decât

cea de acum, dacă meșteșugul culturii pomilor ar pătrunde în populație. Micii meseriași, slujbașii de toate felurile, pensionarii, pot găsi timp să-și îngrijească în jurul casei câțiva pomi. Cultura pomului nu numai că le-ar face mai gustoasă hrana de peste zi, dar le-ar descreți de multe ori fruntea prin îndeletnicirea ce le-ar procura-o, în plină natură și-ar da o altă cale vieții ce de obicei se trăește în aceste orașe.

Cărticica aceasta nu are pretenția să desvăluie cititorului tot meșteșugul culturii pomilor, ci mai mult să dea un îndemn și o îndrumare spre această îndeletnicire.

G. G.

PARTEA I-a.

Cum putem căpăta singuri, pomii roditori.

De obicei numai pomii altoiți ne dau fructele cele mai frumoase, mai gustoase și mai de preț.

Asemenea pomi se găsesc de vânzare la anumiți negustori, cari-i produc în așa numitele *pepiniere* sau *școale de pomi*. Azi asemenea pomi sunt scumpi; se plătește cel puțin 15 lei unul. Chiar la stat, care face și el negustorie de acest fel, pomii sunt scumpi.

Pentru trebuințe mai restrânse, oricine poate să-și facă singur o livadă, dacă își dă puțină ostenală.

Soiurile de pomi ce cresc în cuprinsul țării noastre se pot înmulți sau căpăta în următoarele patru feluri:

a) *Din sămânță*. Pomii eșiți din sămânța lor nu dau de obicei roade la fel, ci cată în rodirea lor, să se întoarcă spre soiurile sălbatece din care se trag. Totuși nucii, prunii, cireșii—se pot înmulți din sămânță, fără ca pueții căpătați astfel să se deosebească prea mult de părinții lor. Când vom însă să înmulțim un soi ales de nuci sau pruni, nu o facem prin sămânță, ci numai prin altoirea sau luture—după cum vom vedea mai la vale.

Pentru semănat nucile și sămburii de pruni sau

perji, se aleg din fructele bine coapte și din pomii ce dau roade mai frumoase. Se păstrează la un loc svântat până toamna. Nu sunt buni de sămănat sâmburii din borhotul de țuică. Locul unde vom înfige asemenea sâmburi să fie bătut de soare toată ziua, să nu fie prea clisos, ci cât mai afânat și reavăn. Se sapă locul la o adâncime de cel puțin o casma (hârlet). Săpătura mai adâncă e și mai bună. Cu deosebire unde n'avem apă de udat peste vară, trebuie să săpăm sau să defundăm pământul la două rânduri de casmale sau 40 cm. Se mărunțește bine pământul cu grebla și apoi se trag pe el table sau straturi late de 1,50 m., care se despărțesc între ele prin cărări ce înlesnesc mersul printre straturi, fără să călcăm semănătura.

Pe la începutul lui Octombrie înfigem nucile sau sâmburii de pruni în aceste straturi.

Nucile se înfig la adâncimea cam la un lat de palmă (8—10 cm.), prunii numai cam la trei degete (4—5 cm.). Intre nuci lăsăm cam la 2 palme domnești (40—50 cm.), depărtare unele de altele. Cum și prunii pentru o astfel de înmulțire vor stă în straturi 2 ani, sâmburii îi înfigem la o depărtare de o palmă (20 cm.) unii de alții. În straturile acestea vor crește în voie 2—4 ani de zile. După înfigerea nucilor sau sâmburilor e cu folos să așternem în grosime de un lat de mână gunoi putred peste straturile semănite.

Când toamna e lungă, șoarecii ne strică truda noastră, cărând nucile și sâmburii prin visuiunile lor. Un leac foarte bun ca să scăpăm de pagube e următorul: săpăm pământul după cum s'a arătat mai sus și așternem peste el îndată după săpat un strat de gunoiu aproape putred. Grosimea stratului de gunoiu să fie de cel puțin o palmă. Așteptăm cu înfiptul sâmburilor până ce dă un

îngheț bunicele. Înghețul astâmpără șoarecii prin vizuinele lor și de multe ori chiar, șoarecii le fac în gunoiul ce l'am așternut pe straturi. Îndată după îngheț înfigem nucile sau sâmburii, desvelind câte o parte din straturi și învelind la loc după înfipt. Gunoiul ținând căldură stratului îl oprește să înghețe și îl putem lucra; de jur împrejur pământul e înghețat. În timpul lucrului acestuia omorăm și toți șoarecii ce-i întâlnim amorțiți de frig în stratul de gunoi.

Primăvara următoare subțiem din gunoiul așezat deasupra pe straturi lăsând numai pe cel putrezit bine în grosime de 3—4 degete. După răsărirea pomișorilor, toată vara ținem straturile curate de burueni prin prașile dese. În vara următoare facem la fel; iar în toamna ce urmează după vara II-a, prunii sunt buni de sădit în livadă.

Nucii trebuie să stea cel puțin 4 ani în strat, în pământurile bune (sau poate chiar și cinci ani în pământurile sărace și numai după aceia se pot sădi în livadă.

b) *Prin butași.* O bucată de crenguță sau lăstar de o vară două sau și mai mulți ani, cu 2—4 sau mai mulți ochi, este un *butaș*. Butașilor de viță li se mai zice *ciocârlii*, *cârlige* — celor de pomi *smicele*, *nuele*. Butași se obțin toamna târziu după căderea frunzelor. Ei au o lungime dela 15—35 cm. după soiul pomului. (Fig. 1). Facem butași din crenguțele pomului cu lemn bun sănătos și neted.

Pomii care se pot înmulți prin butași sunt: gutuiul, iar dintre pomișori: agrișul, coacăză (pomișoara) smeura. După recolta butașilor e mai bine să-i sădim chiar în toamnă.

Neputându-i sădi imediat, îi facem snopi de câte 25—50—100 bucăți; legăm snopii la capete cu câte o nuia și îi păstrăm astfel, fie într'un

zemic sau pivniță, îngropați în nisip potrivit de jilav, ferți de ger, fie într'un șanț afară la un adăpost de zid, gard etc. Șanțul îl facem adânc de 40—50 cm.; așezăm pe fund țărâna bine mărunțită sau de avem, punem puține paie; apoi rezemăm oblic sau în picioare snopii de peretele șanțului acoperind snopii din nou cu un pământ mărunț, până ce astupăm șanțul peste care așezăm acum pământ în chip de coamă, ca să se scurgă apa de ploae sau de zăpezi.



Fig. 1. Un butaș
(smicea)

Fiecărui snop i se pune un semn sau o țidulă (etichetă), după care să cunoaștem din ce soi de pom s'a luat butașii. De obicei întotdeauna se face din lemn de brad o scândurică, pe care apoi o vopsim cu o vopsea galbenă sau roșcată pe care scriind să se poată vedea urma scrisului până în primăvară. Uleiul cu care am văpsit ține urma creionului și nu o lasă să se șteargă de umezeală.

Pe acest bilețel de lemn noi scriem numele pomului sau orice credem de nevoie. Mai ales când avem mai multe soiuri din acelaș pom, e nevoie să le deosebim prin acest fel de semne.

E nevoie să facem toată lucrarea noastră în ordine, ca să știm ce punem în pământ, pentru că deosebitele soiuri de pomi cer mai târziu deosebite îngrijiri.

Să nu se aleagă un asemenea loc de pusul butașilor unde bălțește apa.

Dacă nu-i sădim toamna, păstrăm astfel butașii până primăvara, când de îndată ce se topește zăpada și se poate lucra pe afară, îi sădim cum se arată mai jos:

Alegem, săpăm și pregătim pământul la fel ca

și pentru semănatul sămburilor. Facem acelaș fel de straturi, întindem de-a lungul stratului o sfoară și înfigem de-a lungul ei butașii, observând să vină toți butașii cu mugurii așa cum cresc ei, nu întorși spre pământ.

Innainte de înfigere, înnoim tăietura de la capătul butașului care vine înfipt în pământ.

In cazul acesta va da rădăcina mai repede din jurul tăieturei proaspete, care trebuie făcută chiar sub un ochiu sau mugure. Infigem butașul atât de adânc încât capătul lui mai subțire să rămână afară din pământ cu 2—3 ochi. De-alungul rândului de butași înfipti astfel, facem o coamă de pământ așa fel ca să acoperim capetele butașilor cu 5—6 degete de pământ mărunt—fără bulgări. Butașii vor avea astfel mai multă hrană și umezeală trebuincioasă prinderii lor. Ba pentru ca reveneala să se păstreze mai mult timp, e nevoie să acoperim tot stratul de butași cu gunoiu păios sau frunze putrezite, pleavă — în grosime de 3—4 degete. La butașii de gutui trebuie numai decât să-i udăm după înfigerea lor în pământ. Udăm, între coamele de pământ ce am făcut dealungul stratului — să nu se bată tocmai această coamă. Depărtarea între rândurile de butași de gutui este de o palmă și jumătate (30—35 cm.), iar pe rând între butași să fie unul de altul la un lat de mână (8—10 cm.). Pentru coacăză, smeură și agriși—aceste distanțe sunt mai mici.

Indată ce am isprăvit cu făcutul coamelor, înfigem la capătul fiecărei coame un țarușel cu o scândurică bătută în vârful lui, pe care scriem soiul butașilor. Pe tot timpul verei, straturile de butași se țin curate de buruene. De avem apă la îndemână, le udăm pe vreme de secetă ca să păstrăm pământul reavăn;—cu deosebire

gutuii trebuie udați — altfel nu se prind. După 1—2—3 ani, în care timp ținându-i curați de burueni prin prașile, butașii dau rădăcini, se dezvoltă și devin copăcei buni de plantat în livadă.

c) Prin despărțirea de rădăcini bătrâne. Unii pomi, cum sunt gutuii, vișinii, cireșii, apoi pomișori de agriși, coacăză și smeură se înmulțesc mai repede, dacă retezăm tufele bătrâne din fața



Fig. 2.

pământului și mușuroim de cu toamnă. (Fig. 2). Lăstarii ce nu întârzie a răsbate prin mușuroiu, fiind ținuți în reveneală prin ajutorul lui, prind rădăcini după 1—2 sau 3 ani. Cercetând și văzând că au rădăcini, desvelim mușuroiul toamna sau primăvara de timpuriu și despărțim lăstarii cu câteva rădăcioare.

Luăm fiecare lăstar în parte, îi scurtăm rădăcinele cele mai lungi și cele sdrelite, tăindu-le neted cu un foarfece de pomi. Așezăm apoi acești pueți cu rădăcinele într'o groapă — în care am făcut un fel de terciu sau muruială din bălegar, pământ și apă. În asemenea terciu păstrăm pomișorii până în momentul sădinei lor. Săditul acestor pueți îl facem în straturi, de pregătirea și întinderea celor care am vorbit la prăsirea pomilor în butași. Pomișorii se sădesc ca și cei din butași — la aceleaș depărtări, numai că acum nu se mai înfig în pământ, ci dealungul sfoarei întinse pe strat se croește un șanțuleț adânc de un lat de mână; se scoate fiecare pomișor în parte din groapa cu muruială respirându-i rădăcinele și punând peste ele pământ

reavăn — mărunț; se îndecasă pământul cu mâna peste rădăcini; se umple șanțulețul cu un pământ mărunț, se udă bine, turnând apă în șanțuleț, apoi se mai îngrămădește pământul în chip de coamă dealungul rândului de pomișori sădiți astfel. Se scurtează în cele din urmă copăceii la un lat de mână deasupra coamei, potrivit ca tăietura ce o facem cu un foarfece de pomi, să vie deasupra unui ochiu sau mugure și făcând tăietura piezișă. În aceste straturi îi îngrijim prin prașile, timp de un an-doi, după care pueții crescând, îi putem sădi în livadă.

Cu deosebire gutuii se prășesc foarte bine în felul acesta, de oarece din butași dau mai greu rădăcini. Lăstarii cu rădăcini de la tufele de smeură, coacăză și agriși, se pot sădi de la început la locul unde ar produce fructe, fără a mai trece prin straturile arătate mai sus, aceasta pentru că se prind repede și fără prea amănunțite îngrijiri.

d) *Altoirea sau hultuirea*. Este cel mai obișnuit chip de înmulțire al pomilor roditori. Numai prin altoire reușim să păstrăm soiurile cu toate însușirile lor. Un pom altoit este un pom cu două vieți: una a *susținătorului*, alta a *altoiului*. *Susținătorul* sau *port-altoiul*, cum de obicei se mai zice, sugerează hrana pentru altoiu care apoi și-o preface după cum este soiul. Ca să putem altoi trebuie să avem mai întâi susținători, cari ni-i facem de obicei din sămânță, din butași sau rădăcini. Facem susținători din sămânță pentru: meri, peri, pruni, caiși, persici, cireși, vișini; facem susținători din butași sau rădăcini pentru gutui și cireș. Pomișorii ce vor deveni susținători și apoi pomi altoiți cer îngrijiri deosebite, îngrijiri ca de ființe plăpânde.

Prin îngrijirile ce le dăm îi creștem, să ajungă

pomi sănătoși, așa cum creștem și pe copii în școală ca să fie oameni cu bune deprinderi. De aceea se și zice *școala de pomi* locului unde cresc pomișorii, unde-i îngrijim până ce cresc măricci.

Căpătarea pomilor altoiți în școala de pomi.

Alegem în grădină un locușor de o mărime potrivită cu nevoile fiecăruia. Pe 20—30 m. pătrați, putem crește 200—300 pomi altoiți. Alegem locul mai în bătaia soarelui și pe cât se poate, să nu fie pământ clisos, ci afânat, reavăn, fără să bălțească apa pe el. Pomișorii mici au nevoie de soare, de aer și loc curat ca și copiii.

Se curăță pământul de pietre, de rădăcini, de cărămizi și se sapă sau desfundă la două rânduri de casmale (hârlețe) sau 40 cm. Se mărunțește bine toți bulgării de pământ și se mai scot odată cu desfundatul și pietrele sau cioatele ce se mai găsesc. Dacă avem gunoi putred e bine să-l amestecăm, la săpat, cu pământul. Pământul devine în felul acesta mai reavăn și mai hrănitor. Săpatul la o așa adâncime e bine să se facă cu oarecare meșteșug pentru ca să rămână pământul tot oblu cum a fost mai înainte de săpare fără să ne ostenim prea mult; și anume se împarte locul nostru dealungul lui în două părți deopotrivă.

La capătul uneia din aceste racle se începe un șanț lung cât lățimea raclei, lat de 30—40 cm. cât poate lucra omul în el; adânc de 40 cm. (2 pene de casma sau hârleț). Țărâna scoasă din acest șanț se pune în dreptul capătului celeilalte jumătăți a pământului nostru (în capul raclei II-a). Dealungul șanțului întâi se începe al II-lea șanț tot de adâncimea celui dintâi, având accias

lățime, turnând acum țărâna din șanțul II-lea în cel ce-l făcusem înaintea lui. În felul acesta șanțul al II-lea rămâne gol. Săpând al III-lea șanț, umplem cu țărâna din el șanțul al II-lea și așa mai departe până ajungem la capătul acestei jumătăți a pământului nostru, unde rămâne un șanț gol. Începem acum alt șanț, din capătul opus al celeilalte jumătăți de pământ și turnăm țărâna din el în cel din urmă șanț al jumătăței întâi (a raclei I-a). Urmăm astfel până ajungem la sfârșitul raclei a II-a când rămâne iarăși un șanț gol, pe care îl umplem cu țărâna scoasă din cel I-iu,

	16		1
	15		2
	14		3
B	13	A	4
BCU Cluj / Cent	12	University Library Cl	5
	11		6
	10		7
	9		8

Fig. 3.

șanț ce am făcut când am început această lucrare, a *desfundării*. În fig. 3. alăturată înțelegem lămurit felul lucrării noastre.

Avem racle A și B, adică cele 2 jumătăți a pământului nostru. Din șanțul I-iu punem țărâna în capătul raclei B.; din șanțul II-lea punem țărâna în șanțul I-iu și așa mai departe până ajungem la șanțul 16-lea care rămânând gol, îl astupăm cu țărâna ce am scos-o din șanțul I-iu și pe care o așezasem la început în dreptul șanțului 16 din raclea B. În felul acesta, fără să urnim pământul cu roaba sau carul, s'a săpat adânc pă-

mântul și a rămas tot oblu (drept, plan) cum erà mai înainte de săpare.

Săparea aceasta așa de adâncă trebuie făcută cu 2—3 luni mai înainte de a semăna sau sădi ceva în ea. Pentru înțelegerea mai lămurită a lucrurilor ce vor urma, să hotărîm, de ex. bucata noastră de loc la o suprafață de aproape 30 m. p. adică pe o lățime de 5 m. și o lungime de 6 m. Alegem locul cum am spus mai sus și pe cât se poate terit de stricăciunile păsărilor și a animalelor

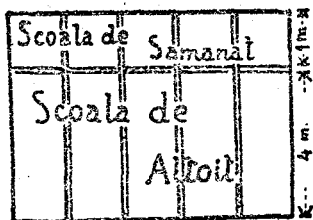


Fig. 4.

(porci, epuri, capre, etc.). Altfel ne putem trezi într'o bună zi cu toată munca noastră zădărnicită. Dacă pentru paza aceasta ne hotărîm să împrejmuiim deosebit această bucațică de loc, să o facem cu nuele rare,

prin care vântul să poată primeni aierul și care să nu facă umbră pomișorilor. Cea mai nimerită împrejmuire va fi de sârmă împletită, sau să împletim noi singuri sârma odată cu împrejmuirea, dar așa ceva costă scump azi.

Pentru cazul nostru de pe locul de 30 m. p. despărțim la capătul locului și de-a curmezișul prin o potecuță o tablă de 0,75 m. lățime și lungă cât lățimea locului desfumat (5 m.). Aici vom semăna semințele sau sâmburii, ca să căpătăm susținători, vom și boteză această tablă cu numele: școala de semănat. Tot celălalt pământ din tarlăua noastră de 30 m. p. o vom numi școala de altoit. Aici vom răsădi și altoi susținători.

Școala de semănat. Presupunând că vom să

obținem meri, peri, pruni, piersici și cireși altoiți, atunci semănăm pe câte o porțiune de 0,75 m. lat. și 1 m. lung. în școala de semănat semințe de meri, peri, corcoduși, sâmburi de migdali sau de piersici, cireși amari. Fiecare strătuț din această școală de semănat, îl vom despărți de celălalt prin o mică distanță nesemănată, de 15—20 cm. De ce semănăm meri, peri, corcoduși migdali sau persici și cireși amari, ca să avem susținători pentru meri, peri, pruni, piersici și cireși? Din observațiile făcute de atâția oameni ce s'au ocupat cu râvnă mare de cultura pomilor, s'a câștigat învățătură, că un pom nu se poate altoi decât pe un susținător care să fie înrudit oarecum cu el, să fie din aceeași *spiță* sau *neam* de pom. Așa mărul, bun de mâncare, e din neamul mărului zis *pădureț* și din a merilor ziși *paradiși* și *donciu*.

Altoiul de măr merge bine numai pe susținător de aceștia. Părul ce ne dă perele bune de mâncare, e din neamul părului *pădureț* și se înruțește puțin și cu gutuiul; se poate deci altoi pe păr *pădureț* și pe gutui. Tot astfel prunul se altoiește de minune pe susținători de *corcoduși* (*mirobolan* cum i se zice de negustorii de pomi).

Se altoește la nevoie pomul bun și pe susținător eșit din sâmburi de prune de țuică. Dar pomii căpătați astfel nu au viață lungă.

Persicul se altoește pe susținător de migdal amar, sau și pe susținători ieșiți din sâmburi de piersici de acei ce cresc prin vii, fără să fie semănați înadins de cineva. La fel cireșul cu fructe frumoase se altoește pe cireș sălbatec-amar; iar vișinul se altoește tot pe cireș amar. Cireșul și vișinul se altoesc și pe susținători numiți *mahalele* sau cireș turcesc.

Cum căpătăm sămânța și cum o sămănăm în școala de sămănat?

Merii și perii pădureți cresc prin toate pădurile noastre de pe dealuri, șesuri.

Fructele lor le strângem când sunt bine coapte, le punem undeva la putrezit (în o cutie, vas) și după putrezirea cărnei, sămânța se scoate ușor prin sfărâmarea fructului între degete. Se pun sămburii la svântat 7—8 zile și apoi se păstrează feriți de molii, șoareci, în cutii bine închise până în timpul semănatului. Sămburii de corcoduși, de piersic sau migdali, de cireși amari, se strâng când fructele sunt răscoapte; se curăță de carne, se svântă și păstrează la fel cu cei de măr și de păr. Se găsesc sămburi de vânzare în comerț, dar de cele mai multe ori sunt vechi, cu colțul uscat,—mort, așa că asemenea sămburi din comerț nu răsar. Cireșii, vișinii, corcodușii și chiar migdalii cresc prin vii și grădini sau livezi. Cu o mică cheltuială îi putem avea.

Sămburii de prun se seamănă așa cum am arătat la obținerea pomilor roditori din sămburi. Numai că aici, în școala de semănat, punem sămburii mai deși, în rândulețe de 10 cm. depărtare unele de altele și sămburii pe rând se înfig tot la 3 degete unul de altul și îi înfigem tot la adâncimea de 3—4 degete. La fel semănăm sămburii de persic și de migdale amare. Avem grijă să așternem și aici un strat de gunoiu gros de 3—4 degete ca să fie reveneală. Sămburii de măr, păr, gutui se seamănă la fel cu cei de mai sus, numai că se pun mai în fața pământului la 1—2 degete adâncime și se acoperă la fel semănătura cu un strat de gunoi putred. Semănătura aceasta e mai nimerit să o facem toamna așa cum am arătat la căpătarea pomilor prin sămânță.

Dacă e nevoie amânăm semănatul până'n primăvară, păstrând sâmburii în cutii de tinichea amestecați cu cenușă la un loc ferit de șoareci și nu tocmai uscat. E și mai nimerit să amestecăm sâmburii cu nisip potrivit de jilav, într'un șanțuleț, afară lângă un zid sau gard unde să nu bălțească apa. Șanțulețul îl facem adânc de 30—40 cm. și atât de mare după câți sâmburi avem.

Punând sâmburii în șanțuleț cam pe la sfârșitul lui Noembrie, zicem că-i *stratificăm*.

Până primăvara, scoarța cea tare a sâmburilor crapă și colțul se și ivește prin crăpătură.

Semănând în starea aceasta, suntem siguri de încolțirea lor și putem pune în pământ deci numai acei sâmburi ce sunt sănătoși.

Cu deosebire sâmburii de corcoduș, prun, cireș, piersic, migdal, dacă nu-i semănăm toamna, trebuie ca să-i *stratificăm* așa cum am mai spus, ca să poată răsări. De-i semănăm primăvara nestratificați—nu răsar vara aceea ci de multe ori tocmai după un an. După răsărire ținem straturile curate de burueni prin plivire și prașile mai dese și pe timp de secetă udăm ca să grăbim creșterea.

Până toamna, pomișorii cresc mai groși ca o pană de găscă. Acuma sunt buni de scos și de mutat în cealaltă parte a școalei noastre care am numit-o *școala de altoit*.

Școala de altoit. Scosul susținătorilor din *școala de semănat* se face toamna. Se ia seama să nu li-se rupă rădăcinele. Se scot cu casmaua sau hârlețul, se aleg cei mai bine crescuți, mai sdraveni, se așează cu rădăcinele într'un șanțuleț acoperindu-i cu pământ. Stau aci în șanț până în timpul săditului lor în *școala de altoit*. Pământul în școala de altoit, ce a fost desfundat cum s'a arătat, încă din toamna trecută, se folosește în vara în care nu avem încă pomișori sădiți în el,

semănând ceva legume, ca fasole, mazăre, ceapă etc. În toamnă în care vom sădi susținătorii noștri afânăm din nou pământul prin săparea lui la un rând de casmale, 25—28 cm.

Netezim pământul cu grebla, mărunțind bine bulgării și apoi din dreptul fiecărui strățuleț ce a fost semănat cu sâmburi, croim pe săpătura noastră alte strate cât ține lungimea locului; despărțim straturile prin potecuțe înguste. Un asemenea strat, având lățimea de 1 m. va cuprinde dealungul lui 3 rânduri de susținători, iar pe rând susținătorii vor fi sădiți tot la o palmă (20 cm.), unul de altul. Ca să sădim, întindem în dreptul unde va veni rândul de susținători, o sfoară, deschidem un șanțuleț cu casmaua dealungul sfoarei, luăm susținătorii din șanțul unde-i așezasem la scoșul lor din școala de semănat, le retezăm cu un foarfece rădăcinele prea lungi și muierăm rădăcinele astfel retezate într'o terciuală de bălegar, apă și pământ. Așezăm în șanțulețul deschis dealungul sfoarei fiecare susținător la o palmă unul de altul, cu rădăcinele resfirate, acoperind rădăcinele cu pământ mărunț; apăsăm cu mâna întâi și pe urmă cu piciorul pământul pe rădăcini; tragem apoi cu grebla pământul ce a mai rămas, așa fel ca să acoperim tot șanțul dealungul sfoarei încât să formeze chiar o mică vamă dealungul șanțulețului. Scoatem acuma sfoara și începem săditul la fel a altui rând de susținători. Indată ce am isprăvit săditul tuturor susținătorilor, îi retezăm cu un foarfece cam la un lat de mână deasupra pământului potrivit ca tăietura să fie deasupra unui ochiu (mugure) bine crescut. În felul acesta sădirea susținătorilor în școala de altoit este gata.

Dacă avem apă la îndemână e bine să udăm la sădit. Toată vara apoi ținem pământul curat de

burueni. În timpul verei lăsăm să crească din susținători numai lăstarii ce dau mai sus de un lat de mână din fața pământului. Cei ce dau mai de jos îi și retezăm cu un cuțitaș ascuțit bine; retezarea o facem chiar din locul de unde dau pentru că rana să se vindece repede și susținătorul să-și facă până în toamnă coaja cât mai netedă, fără noduri.

De cele mai multe ori, când am udat sau în anii cu ploaie, dacă s'a urmat așa cum s'a arătat până aici, în luna lui August, în vara sădinei susținătorilor în școala de altoit, ei sunt buni de altoit. De aceea să alegem la sădit pe cei sănătoși deoparte și pe cei slabi deoparte, pentru că dacă cei mai slăbuți nu se vor desvoltă atâta cât trebuie, până toamna, să-i avem la un singur loc, ca să-i altoim în anul viitor.

Altoirea. Sunt multe feluri de altoire. Cel mai ușor de deprins, mai repede de făcut este *altoirea în ochiu*. Altoiul sau hultoana îi doar un singur ochiu sau mugure.

Ce ne trebuie ca să putem altoi în ochiu ?

Să avem ochi sau altoi, pe care îi vom lua chiar în ziua altoirei din pomi de soiul ales.

Ochii aceștia stau pitulați sub codițele frunzelor. Tăiem din asemenea pomi câteva crenguțe ce au dat în primăvara anului în care se face altoirea. Aceste crenguțe sunt în August, aproape bătoase, cu lemnul lor destul de tărișor, iar mugurii se văd bine între codița frunzelor și crenguță. Crenguțele cu ochi le tăiem cu deosebire din partea pomului, cea mai bătută de soare. Cei mai buni ochi sunt cei de pe mijlocul ramurilor. Retezăm deci vârful și cotorul rămurelelor. Pe acestea așa scurtate le înfigem într'un doyleac, castravete sau pepene care le ferește să

se vestejească și le punem la umbră până luăm ochii de pe ele cum se va arăta mai jos. Să avem susținătorii pregătiți pentru altoire, adică să aibă netedă coaja de jos a trunchiului, iar trunchiul lor să aibă mîsgă (sevă).

Dacă coaja se desprinde lesne de pe trunchiu, este semn că e destulă sevă. În verile secetoase se întâmplă ca susținătorii să nu aibă destulă sevă; atunci ochii nu se vor prinde de vom altoi. Pe o astfel de vreme, cum școala noastră de altoit e așa de mică, putem udă bine rândurile de susținători cu o săptămână înainte de altoire și îndată mîsga se va arăta în susținător. Ne mai trebuie fire de bumbac gros sau de lână răsucită sau teiu subțire topit ușor, ca să nu fie putred. Cel mai bun fir de legat altoi ne facem

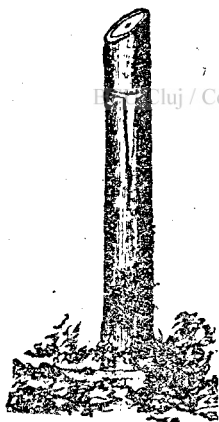


Fig. 5. Cele 2 făcturi pe susținători.

însă din *rafia* cu care podgorenii leagă la vii lăstarii verzi în timpul verei. Un cuțitaș bine ascuțit este cu totul trebuincios pentru altoirea în ochiu. Cuțitașul să taie ca și briciul, ca să facem tăieturile netede pe altoi și pe susținător; altfel altoii nu se prind.

Pregătindu-ne cele de mai sus începem altoirea. Cât mai jos lângă pământ facem în coaja susținătorului, două tăieturi cu cuțitașul cel tăios: una dealungul trunchiului și în lungime de $2-2\frac{1}{2}$ cm. Cealaltă drept pe capătul de sus al celei dintâi și de-a curmezișul ei având și aceasta de a doua o lungime de $\frac{1}{2}-1$ cm., după grosimea susținătorului. (Vezi fig. 5). Cu muchia cuțitașului des-

prindem acum puțin coaja din stânga și din dreapta tăieturei făcute dealungul și apoi cât mai repede ne pregătim un ochiu de pe crenguță de pom de soiu ce o păstrăm înfiptă într'un castravete, dovleac, etc.

Ca să scoatem ochiul de pe crenguță, facem prin spatele ochiului o tăietură dealungul crenguței așa fel încât ochiul să-l luăm cu puțin



Fig. 6. Cum se taie ochiul.

lemn, puțină inimă, talpă sau călcăiu—cum i se mai zice. Tăietura din spatele ochiului o facem așa fel încât coaja ce înconjoară acum ochiul luat de pe crenguță are forma unei penițe de scris cu vârful în jos și anume lăsăm în jos de ochiu cam $1\frac{1}{2}$ cm. coajă, iar deasupra lui prin o tăietură curmeziș lăsăm numai $\frac{1}{4}$ de cm. sau cel mult $\frac{1}{2}$ cm. Retezăm apoi $\frac{3}{4}$ din frunză rămânând ochiul cu codița și $\frac{1}{4}$ din frunza lui. (Fig. 6).

Dacă suntem meșteri, după ce am luat ochiul de pe crenguță, mai tăiem puțin din *talpă* ce se vede în spatele ochiului, așa ca să nu rămână decât o bucătică din ea și anume numai în dreptul



Fig. 7.

ochiului. Dacă nu putem face asemenea tăieturi, putem lăsa ochiul așa cum l-am scos căci se va prinde. Ochiul astfel scos îl băgăm sub coaja susținătorului, vârându-l cu vârful în jos; desfăcând puțin cu muchia cuțitașului aripioarele tăieturei lungi de pe susținător ca să aibă loc ochiul să intre înăuntru. (Fig. 7). Rămâne acum să facem numai *legătura*. Luăm un fir de *rafie*, bumbăcel sau lână răsucită și-l așezăm cu capătul în jos, dealungul susținătorului, lângă tăietură. Ținem firul în poziția aceasta (vezi fig. 8) cu degetul arătător de la mâna stângă

iar cu dreapta începem a legă în jurul crenguței de sus în jos. Când legătura ajunge în jos dincolo de capătul tăieturei luăm și înnodăm capetele firului. (Vezi fig. 8). Legătura trebuie făcută strâns și astfel încât ea să nu acopere de tot coaja susținătorului, ci între inelele legăturii să se vadă câte puțină coajă. După legătură se obișnuiește, a se reteza pe jumătate toți lăstarii de pe susținător ce vin deasupra altoiului, ca să le încetinim creșterea și să împiedicăm grămădirea sevei numai spre ei. Mulți pun câte 2 ochi pe susținător, ca să fie siguri că ce-l puțin unul din 2 se va prinde și vor avea toți pomii altoiți de aceeași vârstă.



Fig. 8.

Când ne-am deprins să altoim, nu e nevoie

decât de un singur ochiu. Când avem mai multe soiuri din acelaș fel de pomi, trebuie să însemnăm soiul pomului sau să *etichetăm* cu mici scândurele de brad, vopsite cu ulei. Altfel nu știm ce am altoit. Scândurica de brad o legăm de susținător cu o bucățică de sfoară ceruită sau cu o sârmă subțire; pe ea scriem soiul și anul. Dacă pământul e reavăn, dacă nu e secetă, dacă altoirea am făcut-o pe vreme răcoroasă și am fost meșteri la tăieturi și legături, ochii după 8—10 zile sunt prinși. Prinderea se cunoaște prin căderea codiței de frunză ce am lăsat-o ochiului.

Dacă codița se pălește și se ține bine de ochiu după 10 zile, e semn că nu s'a prins. În acest caz se poate repetă altoirea tot pe acei susținători.

Dacă s'a prins ochii, tăiem legăturile după 15—20 zile de la altoire. Altfel ele sugrumă altoii.

Ce facem în urmă cu pomii altoiți?

Lăsăm pomișorii în pace până toamna cât de târziu când printre rânduri dăm o săpătură mărunțind pământul.

În primăvara ce urmează, retezăm cu foarfecile sau cu cuțitașul toți pomii altoiți, la un bun lat de mână deasupra altoiului prins. Ochiul care a mijit (dormit) de când l'am pus și până primăvara, începe să crească acuma și să formeze din el o smiceă—un lăstar puternic, pe care în timpul creșterii îl sprijinim, legându-l de capătul susținătorului rămas netăiat ca un ciomp mort. (Fig. 9).

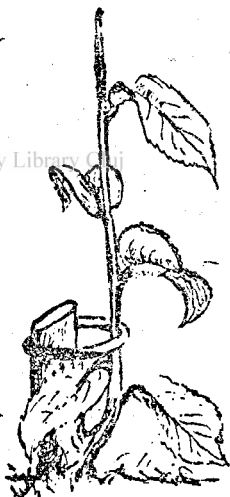


Fig. 9.

In tot timpul verei înlăturăm orice lăstar ce ar da din susținător, prășim printre rânduri, observăm scândurelele cu numele pomișorilor să nu

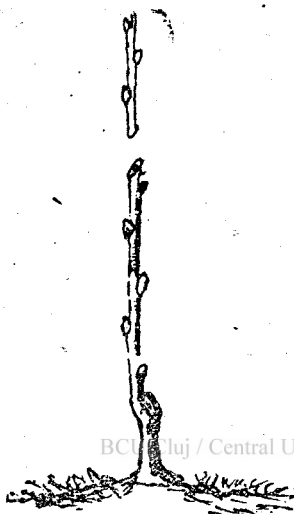


Fig. 10.

se șteargă. Toamna, săpăm iar pământul ceva mai adânc și lăsăm pomii în pace până într'a II-a primăvară de la altoire, când retezăm și capătul rămas din susținător. Facem tăietura netedă ca să se vindece repede.

Smiceaua ce a dat din altoiu o pregătim acuma ca să facem din ea un pom adevărat.

Și iată cum: Măsurăm din ochi altoiul crescut vara trecută și-l scurtăm tăind o treime din lungimea lui.

Retezătura o facem deasupra unui mugure și astfel încât acesta să vie pe partea ce este în dreptul vechiului ciump retezat. (Fig. 10). De pe rămurica ieșită din altoi, începând de jos în sus, scoatem mugurii până la o înălțime cam cât la genunchiu. Din mugurii rămași vor da crenguțe care vor forma în viitor pomul.

În felul acesta pomișorii sunt pregătiți să mai stea a doua vară pe locul pe care i-am altoit, adică în școala de altoit.

În tot timpul verei ținem pământul curat de burueni, îi curățim de ouă de omizi și astfel la sfârșitul verei a II-a avem pomi gata de sădit în livadă.

PARTEA II-a.

PLANTAREA POMILOR DE RODIRE

Intemeierea unei livezi.

Despre pământul și clima prielnică pomilor.
Pomii iubesc de obicei locurile adăpostite de vânt, cu mult soare, cu pământ reavăn și pe care să nu băltească apa de ploi sau zăpezi.

Dintre soiurile de pomi ce cresc la noi, unora le plac locurile pietroase, calde, mai uscate cum sunt locurile de vii.

Le priesc verele calde și ernele dulci. Intre aceștia se numără persicii și migdalii. Părului îi place pământul mai adânc, bogat, reavăn, plin de soare, să nu fie însă prea uscăcios ori să băltească apa pe ele.

Nucul iubește coasta ca și tăpșanul nu prea înalt. Pământul să fie însă bogat și adânc; clima să nu fie prea uscată și nici vânturi mari și dese nu-i priesc.

În orice caz nucului îi merge mai bine în părțile deluroase decât la câmpie și nu suferă de loc să-i băltească apa la rădăcină. Mărul și gutuiul țin din contră mai mult la apă și se feresc de pământurile uscăcioase. Se potrivesc în locurile mai joase dintre văi. Le priște verele mai răcoroase, toamnele lungi și iernele domoale.

Vișinul, cireșul, prunul și caisul sunt cei mai

fără cerință și cresc aproape ori unde, numai să nu bălțească apa. De locurile băltoase fug toți pomii.

În jurul casei noastre, în cuprinsul grădinei, trebuie să ținem seamă de aceste cerințe ale pomilor; altfel truda va fi zădarnică: de se vor prinde pomii nu vor avea viață lungă, sau nu vor rodi.

În orașe unde e mult adăpost, unde zidurile caselor, pe părțile dinspre sud și apus, alcătuiesc adăposturi minunate pentru pomi, avem bune locuri pentru piersici, caiși și migdali. De asemenea părul, mărul și gutuiul, cireșul și vișinul, pot crește lesne în jurul caselor din orașe. Nucul prin portul lui deosebit de mare, e mai puțin potrivit pentru orașe unde locurile sunt strâmte și aierul neprielnic, uscat și unde e mult praf, deși cei ce au loc mai larg își fac cu plantarea lui o minunată pozoabă casei lor.

Depărtarea dintre pomi. Odată cercetând pământul și cunoscând clima, știm ce neam de pomi putem planta.

După neamul lor, pomii îi plantăm între ei la distanțe mai mici sau mai mari. E bine să ținem seamă că pentru meri și peri altoiți pe pădureți păstrăm între ei un loc de cel puțin 5 m.

Perii altoiți pe gutuiu cresc mai mici și îi putem sădi la depărtare mai mică, 3—3,5 m.

Prunii se sădesc la 4—5 m. pe coaste și la 6 m. pe văi bogate. Piersicii, migdalii, la 3,5 m—4 m., iar caișii la 4—5 m. unii de alții. Nucului îi trebuie loc mai mult, cel puțin 8 m. unul de altul iar în locurile largi și 10—12 m.

Facerea gropilor pentru plantat. Înainte de plantare ne însemnăm cu țaruși locurile unde vor veni plantați pomii, făcându-ne deci tot odată și socoteală câți pomi ne trebuie din fiecare soi. În locul fiecărui țaruș facem o groapă astfel că țarușul să fie la mijlocul ei.

Săpăm groapa fie rotundă, fie în colțuri (pătrată) la adâncime de 60 cm. și largă de 80 cm. În timpul săpatului pământul mai negru., afânat de deasupra, îl punem de o parte, iar cel din fundul groapei, care e mai grăunțos, mai aspru mai îndesat, îl punem de cealaltă parte a gropii.

Dacă vara a fost potrivit de ploioasă și pământul e reavăn, cel mai bun lucru e să facem gropile prin Septembrie.

Le lăsăm făcute până când plantăm pomii în ele lucru ce-l facem îndată ce a căzut frunza de pe pomi. Plantarea se poate face și primăvara.

Scosul pomilor din școala de altoit. Când am gătit gropile, scoatem pomii altoiți făcând de a lungul rândului de pomi și la o depărtare de un lat de mână de trunchiul lor, un șanțuleț cu casmauă sau hârletul.

Șanțulețul îl facem adânc de o pană de casma (cam 25—30 cm.). Din partea cealaltă, a aceluiaș rând de pomi, prăbușim, tot cu casmauă, prin înfingerea ei adânc în pământ, pomișorii în șanțul făcut dealungul rândului. Apoi cu mâna scoatem ușor pomișorii cercetând care rădăcini sunt mai lungi și se țin încă în pământ spre a le tăia cu casmauă; să nu tragem prea tare ca să nu rupem rădăcinele de lângă trunchiu.

În școala de pomi, făcută cum s'a arătat până acum cu pământul desfundat sau săpat bine, scosul pomilor e lesnicios.

Totdeauna multă luare aminte se cere la scosul pomului din școală, spre a-i căpăta cât mai multe rădăcini sănătoase, nesdrelite de casmă, sau rupte prin smulgerea nechibzuită.

Un pom cu rădăcinele stricate e pierdut și deci pierdută toată munca dela început și până la scosul lui.

Să scoatem toți pomii de acelaș neam de care

avem nevoie și apoi începem cu alt neam. Dacă nu sădim în livada sau plantația noastră rânduri întregi din acelaș neam de pomi, atunci legăm fiecărui pom ce sădim câte o scândurică în care scrim neamul și anul sădinei. Dacă avem rânduri întregi de acelaș neam, legăm astfel numai o scândurică pe cel I-iu pom din rând. Fiecare soi de pom are o viață deosebită și nevoi deosebite, de aceea cere îngrijiri deosebite. Pentru aceasta e bine să-i avem însemnați prin ajutorul acelor scândurele.

Scotând din școală toți pomii de acelaș soi și însemnându-i ca mai sus, luăm pe fiecare din ei și îi cercetăm rădăcinele, scurtând pe cele prea lungi cam la $\frac{2}{3}$ din lungimea lor; retezăm pe cele rupte sau chiar de lângă rana ce au pe ele.

Părul, cireșul, prunul, caisul au între toate rădăcinele și drept în mijlocul lor, una mai groasă și îndreptată drept în jos ca un ius. Pe aceasta o scurtăm cât mai mult, lăsând neatinse toate mustățile sănătoase ce o înconjoară. Numai la nuc această rădăcină nu se reteză.

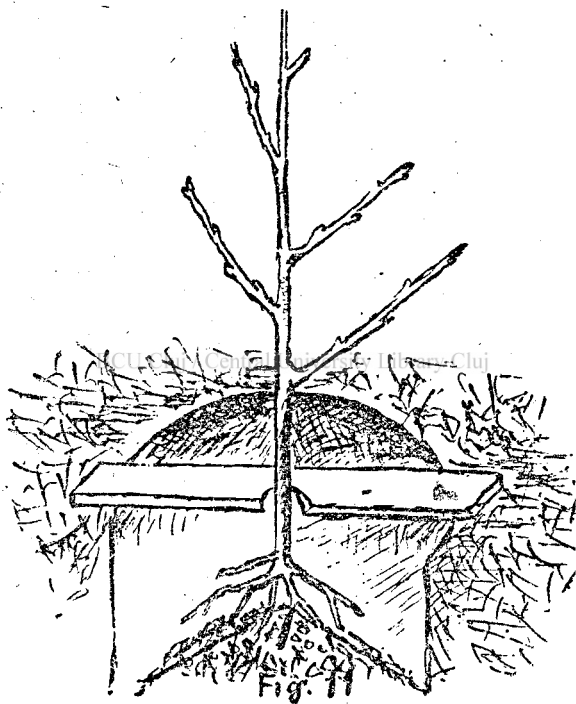
Rămurelele ce sunt pe trunchiu le retezăm tot cam a treia parte din lungimea lor și așa fel, încât mugurile rămas să fie în afara tufei.

Pomul astfel pregătit, îl așezăm cu alții de neamul lui dacă avem mai mulți, într'o groapă cu terciuală de pământ și bălegar, de unde-i vom lua și planta.

Plantarea. Avem deci gropile făcute și pomii pregătiți, ce stau în terciuală gata de plantare. Ne mai trebuie o scândurică mai lungă ceva decât lățimea gropii și având la mijloc pe una din margini o creștătură. Această scândură ne va servi la ținerea pomului în mijlocul groapei și la înălțimea care voim (Fig. 11). Cărăm de asemenea lângă gropi câte o moviliță bună de gunoiu pu-

tred. Luăm acuma scândurica, o punem de-a-curmezișul gropii și potrivim ca creștătura să vie drept la mijloc.

Luăm un pomișor, îl potrivim în dreptul creștăturii de pe scândură și-l ținem cu rădăcina atât



de adânc în groapă, încât să fie sădit la aceeași adâncime la care a fost și 'n școala de altoit.

Pomul astfel potrivit, un tovarăș de muncă începe a turna în fundul gropii 4—5 lopeți bune de gunoier putred, dar așa ca să nu ajungă la ră-

dăcină. Turnăm apoi pământ respirând rădăcinile ca să-și păstreze poziția lor de creștere, nesilite; turnăm întâi din pământul ce fusese deasupra și pe care l-am dat deoparte când am făcut groapa. Așezăm pământul între rădăcini, îndesându-l la început cu mâna până acoperim rădăcinele bine. După aceea turnăm în groapă din nou 4—5 lopeți de gunoiu putred; batem acuma bine de tot cu piciorul, umplem groapa cu celălalt pământ ce-l scsesem din fundul ei, fără să lăsăm pomul din mână.

Innaintea de a isprăvi de astupat toată groapa, turnăm o cofă bună de apă și apoi cu țărna rămasă facem în jurul pomului un fel de covățică, ca să se strângă lângă pom, apa care ar cădea din ploii sau din udat pe timp de secetă. Dacă plantăm pomișorii și e secetă, așternem la fiecare pom de jur împrejur, cât a fost groapa de mare, un strat de gunoiu păios, frunze sau paie putrede. Acest strat păios va păstra multă vreme umezeală pământului.

Ce îngrijiri dăm pomilor până la rodire? Pomii rodesc numai după câțiva ani dela plantare. De obicei prunul, caisul, piersicul rodesc după 3—4 ani; mărul și părul altoit pe pădureț, rodesc târziu, uneori după 6 ani. Părul pe gutui și mărul pe pe măr zis paradis, rodește mai repede, după 3—4 ani. Nucul rodește după 7—8 ani. Sunt soiuri din fiecare neam de pom care rodesc mai curând, altele mai târziu. Tot timpul acesta de nerodire să ținem pământul curat de buruene prin prașile vara și sape toamna. Ca să nu ne coste prea mult acest lucru, putem semăna între pomi, unele legume: ceapă, cartofi, fasole, mazere de grădină, sfeclă, ridichi, varză, pătlăgele roșii, etc. Lucrând pământul scoatem cheltuelile prin cultura acestor plante.

Când pomii rodesc, ei ajung de umbresc pământul și atunci nu mai putem semăna și alte plante printre pomi.

În afară de afânarea pământului, ținerea lui curat de buruene prin prașile, trebuie să-i mai curățim de uscături, de omizi toamna, primăvara și chiar în toiuș verei. Să înlăturăm crengile crescute prea des pe tulpina pomului.

Tăierea cu pricepere a ramurilor unui pom, e lucru mai greu de deprins. De obicei, nucul, prunul, caisul, gutuiul, lăsați în voia lor, ajung de cresc de la sine așa cum trebuie și rodesc. Părul, mărul și cu deosebire persicul cer anumită tăiere ca să grăbim rodirea, care tăiere dacă nu e făcută după toate regulile, mai mult le strică.

Până ce pomii n'au început să rodească e bine să tăiem în timpul iernei, în zile călduroase, ramurile ce au crescut cu o vară mai înainte, dând jos cam o treime din lungimea lor. Tăietura să fie totdeauna deasupra unui mugure și mugurele acesta așa ales, încât, ramura ce ar da din el să crească în afară, nu înnăuntru tufei, spre a înnăduși pomul. Ramura din mijlocul tufei, o scurtăm de asemenea lăsând'o mai lungă decât pe cele din jurul ei. Tăetura acestei ramure o facem așa încât mugurile ce rămâne în vârf să fie în partea opusă aceleia în care s'a făcut tăietura cu un an înainte.

În felul acesta, trunchiul va rămâne drept. Pe ramurile groase, după 2—3 ani, încep a se ivi mici crenguțe scurte cu muguri deși și bonafați (Fig. 12).

Să nu tăiem, să nu dăm jos asemenea crenguțe, pentru că ele vor purta în curând rodul.

Toți lăstarii ce dau întâmplător din susținător și rădăcină, îi înlăturăm, chiar vara în timpul creșterii lor, tăindu-i sau rupându-i cu mâna de verzi.

Ce îngrijiri dăm pomilor ce rodesc. Când pomii au început să aibă rod, tot meșteșugul este să-i facem să rodească în fiecare an.

Pentru aceasta, pământul ca și până acum să-l ținem curat de buruene. Nu e rău să gunoim locurile slabe. Să înlăturăm uscăturile din pom în timpul iernei—tăindu-le. Orice tăietură să o fa-

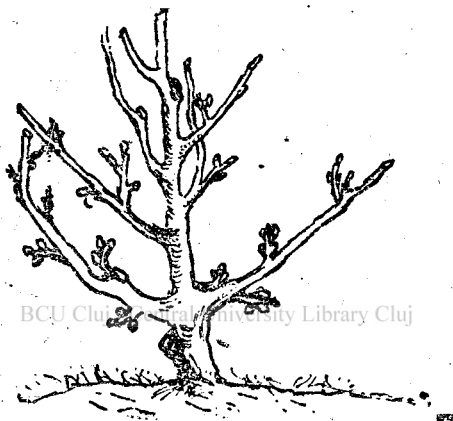


Fig. 12.

cem cu foarfece sau cuțit bine ascuțit, ca să iasă netedă tăietura, să nu strivim coaja și lemnul, căci se va vindeca ușor rănila. Când sunt ramuri prea dese, le înlăturăm chiar din locul de unde au ieșit. Sunt unele ramuri, care au crescut *cu lăcomie* în timpul unei veri încât ajung deodată până la grosimea unei ramuri de 3—4 ani. Astfel de ramuri întâlnim des la cais și păr. Le și numim *ramuri lacome*. Ele trag spre ele toată seva făcând să sufere ramurile din sus și din jurul lor. Pe aceste le tăiem din locul de unde ies de la *baza lor*.

Aceste tăieturi se fac cu băgare de seamă și anume, să rămână pe ramura bătrână un *călcâiu* sau o bucățică cât o muchie de cuțit din ramura ce o tăiem. Dacă la înlăturarea unei ramuri din potrivă luăm cu foarfecele chiar și din ramura mai groasă—facem o rană prea mare care se va vindeca greu. O rană ce se vindecă greu, e periculoasă pentru durata pomului.

Rănilor mari ce facem prin tăiere e bine să le astupăm cu ceară curată sau cu un amestec de: *sacâz 250 grame, său de vită 125 grame*—care se topesc încet la foc moale, turnând, după ce am luat de la foc amestecul, puțin *spirt denaturat*.

Când voim să ungem răni cu acest amestec și s'a întărit, adăugăm puțin spirt și el se moale. Ținem acest *mastic*, cum îi mai zic grădinarii într'o cutiuță de tinichea bine astupată. Întru îngrijirea pomilor ce rodesc, este asemenea și curățitul de omizi și insecte de orice fel. Lucrarea se face în tot timpul anului, pentru că sunt atâtea insecte ce-și duc viața pe pomi, încât, oricând le putem întâlni în livadă. Tot ce strângem punem pe foc.

Primăvara, în unele localități, cad brume încă târziu, când pomul este în floare. De aceste brume ne apărăm cărând de cu ziua pe sub copaci, tot la 5 pomi, grămejoare de gunoiu umed și păios, care, aprinzându-l, să facă fum mult. Aprindem gunoiul cu un ceas mai înainte de crăpatul zilei și-l lăsăm să ardă până se ridică bine soarele pe cer.

Aceasta o facem numai în acele dimineți senine, reci și fără vânt, când credem că vă cădea brumă. Aprindem gunoiul din partea din care adie boorea de vânt. Când e vânt puternic, nu mai aprindem, căci nu cade bruma. Putem întârziă puțin înfloritul pomului, dacă în ieruele

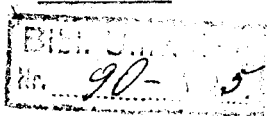
cu zăpadă grămădim zăpada la rădăcina lui: apa rece din ea întârzie deschiderea mugurilor.

Avem grijă, cu deosebire la pomii tineri, pe timp de secetă, să așternem pe pământ, de jur împrejurul trunchiului, acel strat de gunoier păios care să le ție jilăveală.

Cu mijlocul acesta și pomilor în plin rod, când sunt bătrâni, în timpul verei, le putem păstră umezeala la rădăcină și împiedicăm astfel căderea fructelor. Unele fructe cad din pom, în Iulie și în August, când sunt secete mari și crapă pământul.

Să știm apoi, că fructele nu trebuie *bătute* cu prăjina, când le recoltăm. *Bătaia* aceasta strică tocmai mugurii ce vor purta rod în vara ce vine. Pomii înalți, cum e nucul, a căror fructe nu se pot culege cu mâna, *se scutură*. La nevoe *se culege* și cu *bătaea*, dar se ia seama să se lovească cu *prăjina* în ramurile mai groase. În felul acesta bătaia e un fel de scuturare.

Peste toate cele spuse mai sus, o grijă deosebită a pomilor cu rod și prin care putem face să rodească cât mai regulat, este *tăierea lor meșteșugită*. Cu deosebire, părul, mărul și pier-sicul se pot îngriji, prin o astfel de tăiere, să rodească în fiecare an. Meșteșugul acesta însă nu se poate învăța din cărțile, așa ca aceasta. Cei ce au pentru pomi o dragoste deosebită, pot citi în alte cărți despre tăierea lor sau și mai bine, pot găsi un grădinar prin împrejurimi, la ferme, la pepiniere, la școlile de agricultură și de la care se poate învăța mai cu temei lucrul acesta.



Pagini alese din Scriitorii români

Biblioteca periodică de popularizare

Editată din fondul cultural al societății „Cartea Românească”

Fiecare număr de 32 pagini, costă 1 Leu.

-
- No. 9. Vasile Alecsandri: Dan Căpitan de plai. Grui-Sânger.
No. 10 — 12 P. Ispirescu: Ștefan cel Mare.
No. 13. I. L. Caragiale: Cănuță cm sucit — Proces-Verbal.
No. 14. I. Creangă: Moș Ion Roată, Ivan Turbincă.
No. 15-16. G. Coșbuc, St. Ioșif, I. Ghica, ș.a. Tudor Vladimirescu.
No. 17. Ion Ghica: Despre muncă.
No. 18. M. Eminescu: Făt frumos din lacrimă.
No. 19. G. Coșbuc: Dintr'ale neamului nostru.
No. 20. M. Sadoveanu: Povestiri.
No. 21. Ion Ghica: Scrisori către V. Alecsandri.
No. 22—23. Alecsandri, Bolintineanu, ș.a. Isus Mântuitorul
No. 24—25. P. Ispirescu: Istoria lui Mihaiu Viteazu.
No. 26. Anton Pann: Istoria lui Arghir și a lui Anadam.
No. 27. Petru Maior: Extrase din operele sale.
No. 28. I. L. Carageale: Hanul lui Mânjoală.
No. 29—30 M. Eminescu: Sărmanul Dionis.
No. 31. Gr. Alexandrescu: Poezii (Seria I-a).
No. 32. C. Negruzzi: Alexandru Lăpușeanu.
No. 33. Al. Vlahuță: Nuvele.
No. 34. G. Coșbuc: Poezii.
No. 35. Al. Odobescu: Motii, Răscoola Românilor sub Horia.
No. 36. I. L. Caragiale: Schițe.
No. 37. D. Anghel: Nuvele și Amintiri.
No. 38. M. Sadoveanu: Nuvele și povestiri.
No. 39. N. Bălcescu: Din Istoria lui Mihaiu Viteazu.
No. 40. P. Cerna: Poezii.
No. 41. Al. Vlahuță: Nuvele.
No. 42. M. Eminescu: Satire.
No. 43. C. Negruzzi: Proză.
No. 44. Vasile Alecsandri: Poezii populare.
No. 45. Al. Odobescu: Mihnea Vodă cel rău.
No. 46. D. Bolintineanu: Legende istorice.
No. 47. Ion Creangă: Povestea lui Stan Pățitul.
No. 48. M. Eminescu: Poezii populare.
No. 49. I. L. Caragiale: Povestiri.
No. 50. Ion Ghica. Egalitatea, — Școala acum 50 de ani.
No. 51. Al. Russo: Cântarea României.
No. 52. Gr. Alexandrescu: Fabule.
No. 53 — 54 V. Alecsandri: Istoria unui galben.
No. 55. P. Dulfu: Din povestea lui Făt frumos.

- No. 56. Al. Donici; **Fabule.**
 No. 57. P. Ispirescu: **Povestiri.**
 No. 58—59. Pagini de: O. Goga, Coşbuc, Creangă, A. Pann etc.
 No. 60. O. Goga: **Poezii.**
 No. 61. Ion Creangă: **Amintiri din copilărie.**
 No. 62. Th. D. Speranță: **Anecdote populare.**

Trimițându-se banii cu mandat postal, se expediază broşurile franco de Societatea «Cartea Românească», Bul. Academiei, 3, Bucureşti

BIBLIOTECA CUNOȘTINȚE FOLOSITOARE

SUB ÎNGRIJIREA REDACȚIONALĂ A D-LUI I. SIMIONESCU
 Profesor Universitar și Membru al Academiei

Seria A. „Știința pentru toți“.

- No. 1. **Omul primitiv**, *Cum eră*, de Prof. I. Simionescu.
 No. 2. **Viața omului primitiv**, " " " "
 No. 3. **Gazurile naturale**, " " " "
 No. 4. **Albinele**, de I. A. Bădărău.
 No. 5. **Diabetu, îngrășarea și gălbănirea**, de Dr. M. Căhănescu-Carlsbad.

Seria B. „Sfaturi pentru gospodari“.

- No. 1. **Îngrijirea Pasărilor**, *Boalele lor*, de C. S. Moțaș, Profesor Universitar.
 No. 2. **Despre tovarășii de preot** C. Dron.
 No. 3. **Scarlatina și alte boale molipsitoare**, de Dr. I. Gheorghiu.
 No. 4. **Livada din Sâmburi**, de C. Gheorghiu.
 No. 5. **În jurul casei**, de M. Lupescu.
 No. 6. **Casa**, de I. Simionescu.

Seria C. „Din lumea largă“.

- No. 1. **Ucraina**, de Nastase G., asistent universitar.
 No. 2. **Cehoslovacia**, de Prof. I. Simionescu.
 No. 3. **Munții apusenii**, de M. David, prof. universitar.
 No. 4. **Finlanda**, de I. Simionescu.

In fiecare săptămână va apare câte un număr ce va cuprinde 32 pagini, și se va vinde cu 2 Lei.

Se pot face abonamente pentru 25 numere, trimițând 45 lei prin mandat postal la Societatea „Cartea Românească” București Bulevardul Academiei, 3.

Se vor vinde la toate librăriile și depozitaril de gazete din țară.