

Seria A.

222161

11. FEB. 1923 No. 19

CUNOȘTINȚE FOLOSITOARE

Seria A.

„ȘTIINȚA PENTRU TOȚI”

SUB DIRECTIVA REDACȚIONALĂ A D-LUI PROF. UNIVERSITAR
I. SIMIONESCU

BCU Cluj / Central University Library Cluj



OMUL DELA CUCUTENI

DE

I. SIMIONESCU

Prof. Universitar din Iași.

Seria A. CARTEA ROMÂNESCĂ No. 19.

CĂTRE CITITORI

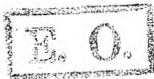
Singura publicație de popularizare a științei este biblioteca „Cunoștințe Folositoare“, ce apare săptămânal câte un număr sub conducerea D-lui I. Simionescu, profesor universitar și membru al Academiei Române.

„Cartea Românească“, dând la lumină această bibliotecă scrisă pe înțelesul tuturor, a umplut un mare gol în publicistica noastră atât de lipsită, până la apariția bibliotecii „Cunoștințe Folositoare“ de orice lucrări de popularizare a științei.

Fiecare din cele patru serii, în care apar „Cunoștințe Folositoare“ cuprinde lucrări cu o anumită natură de cunoștințe, după cum se poate vedea din lista numerelor apărute:

Seria A. „Știința pentru toți“.

- No. 1. Cum era omul primitiv de I. Simionescu, adică ce înfățișare avea omul în zorii vieții lui.
- „ 2. Viața omului primitiv de I. Simionescu, adică obiceiurile de hrană, locuință, vânătoare ale aceluiaș strămoș al tuturor.
- „ 3. Gazurile naturale de I. Simionescu, adică descrierea bogățiilor de acest fel cu care ne-a dăruit natura.
- „ 4. Albinele de T. A. Bădărău, sau minunata viață a harnicilor făpturi care strâng pentru noi ceară și miere.
- „ 5. Diabetu, îngrășarea, gălbinarea de Dr. Căhănescu: trei dintre bolile cele mai dese, dar cele mai nebagate în seamă.
- „ 6. Raze vizibile și invizibile de C. V. Gheorghiu, sau puterea ce ne-o trimete soarele.
- „ 7. Viața microbilor de Dr. I. Gheorghiu, ființele mici care nu lasă în pace viața omului,
- „ 8. Furucile de T. A. Bădărău, sau despre tovarășele albinelor în hărnicie, chibzuință și gospodărie.
- „ 9. Viața plantelor de I. Simionescu, din care se vede cât de trebuitor este să cunoaștem nevoile acestor ființe.
- „ 10-11. Pasteur de C. Motaș, o privire generală asupra întregii activități a marelui om de știință.
- „ 12. Soarele și luna de I. Simionescu, o descriere a celor ce sunt și se petrece în ele.
- „ 13. Telefonía fără fir de Tr. Lalescu.
- „ 14. Porumbelii Mesageri de V. Sadoveanu
- „ 15. Planeta Marte de Ion Pașa.
- „ 16. Dela Omer la Einstein de General Sc. Panaitescu
- „ 17. Cum vedem de Dr. I. Glăvan.
- „ 18. Razele X. de Al. Cișmar.



SERIA A

CUNOȘTINȚE FOLOSITOARE
ȘTIINȚA PENTRU TOȚI

No. 19

OMUL DELA CUCUTENI

de

I. SIMIONESCU

Profesor la Universitatea din Iași

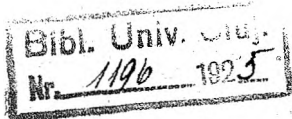
222161

INTRODUCERE

Când te duci cu trenul de la Iași spre Ruginoasa, mașina pufăie din greu, după ce a trecut de Târgu-Frumos. Urcă anevoie mușchea de dealuri, care despart valea Siretului de afluenții Bahluiului. În lungul liniei încep să se arate păturile de piatră care formează dealurile.

La o cotitură se vede o frumoasă vale spre răsărit, pe coasta căreia, în lung, stau șiraguri de case. Ca să ajungi la ele de la Ruginoasa, mergi numai pe tapșane înalte, larg vălurate de și destul de înalte. La marginea dealului dinspre Băiceni, acolo unde să deschide valea, s'a așezat odată o colonie de oameni care nu aveau alte arme decât cremeni ori *petre luciate*, prinse în vârfuri de bete vânișase de alun ori de stejar. Erau dintre cei dintâi locuitori ai acestor plaiuri, pe acea vreme mai mult împădurite.

De unde au venit, nu se poate ști. Duși de patima vânatului, din deal în deal, din pădure'n pădure, au ajuns pe marginea văii cu priveliște deschisă către miază-zi. Îndărătul lor era pădurea ca peria de deasă; în fața lor erau dealurile mai joase de stepă, pe atunci mai umedă, așa încât putea să crească pe ele covorul de verdeață întins azi numai primă-



vara. Cărduri de cerbi cu coarne bogat ramificate pășteau prin poenile pădurilor, iar din când în când se rătăceau cete mai mărunte de zimbri înalți în greben, scoborâți pe valea Sucevei și trecând Siretul.

Coloniștii de la Cucuteni ș'au făcut popas îndelung, pe marginea dealului, unde cei de azi îi spun la Cetățuia. Acolo ș'au durat locuințe stabile din nuele lipite cu lut, au înconjurat satul lor cu valuri de pietre scormonite din deal și au trăit în liniștea naturii darnice, frumoase, începând viața așezată de lucrători ai ogoarelor.

Nu erau izolați. Pe coastele altor dealuri dincolo de Siret la Rădășeni, la Drăgușeni sau mai jos, tot în lungul Bahluiului, alte așezări de oameni se aflau. Din unii în alți veneau obiceiurile mai depărtate ori instrumente de luptă și unelte trebuitoare la gospodărie. Statură cât statură locului, ani și ani, poate veacuri și veacuri. Intr'o bună zi alte seminții de oameni dădură peste ei. Era doar vremea necontenitelor pribegii. În luptă cu cei noi veniți, fură biruiți. Casele lor fură arse, gospodăria părăduită. Invingătorii le luară locul. Clădiră alte case, înlăturară valul de piatră, adânciră șanțurile de împrejmuire a satului. Aceștia din urmă veniră înarmați cu topoare de bronz, ba chiar cu sulițe de fier.

Și pe ei i-a răpus vremea. Cenușa satului dintăi acoperi cioburi de oale, cremeni lustruite, idoli de lut, mărgelile risipite. Și peste satul nou, dărâmat poate tot în urma unor lupte, se așternu stratul de țărână neagră, cu care natura îmbracă tot ce a fost odată.

Trecu vreme îndelungată de atunci. Alte

valuri omenești s'au abătut asupra locului. Satele mai noi s'au scoborât mai de vale, după izvorul de apă.

Din malul surpat, în dreptul vechii Cetățui, ieșeau la iveală când un topor de cremene când un hârb cu frumoase desemnuri colorate în spirală, când vre-un idol de lut ne ars. Așa s'a dat de urma străbunilor din vremea neolitică. Doi profesori ieșeni *N. Beldiceanu* și *Gr. Buțureanu*, s'au apucat să sape pe locul Cetățuei, desgropând din uitarea vremii, rămășițele oamenilor cari au trăit cu mii de ani înainte de a se auzi cuvintele lui Hristos. Pe urmă au venit străinii, au săpat mai metodic și au dat peste adevărate comori arheologice, care împodobesc azi muzeul din Berlin.

Resturile găsite la Cucuteni însă, de mare importanță în sine, nu sunt decât urmele unui cuib de oameni din vremea pietrei lustruite sau din *vremea neolitică*.

În România erau și alți oameni la fel, răsăriți din Nistru până'n preajma Munților, din Dunărea doljană și până adânc în inima Transilvaniei. Era o populațiune destul de deasă, în legătură, din popas în popas, cu oameni mai înaintați din jurul Mediteranei.

Omul neolitic, asemenea la înfățișare cu cel de azi și deosebit de cel din vremea pietrii cioplite, arată cea dintâi treaptă de adevărată civilizație în părțile noastre. El nu era numai vânător, ci se legase și de pământ. Știe să semene, a domesticit animale, își țese pânză, face vase. Reprezintă începutul vieții agricole și industriale, ajunsă la atâta dezvoltare azi. Obiceiurile acestor oameni, contemporani cu cei care au trăit la Cucuteni, se vor descrie în cărțuia de față.

I.

CASA

Omul din vremea pietrel lustruite (vremea neolitică), se deosebește de cel din vremea paleolitică (piatra cioplită) prin aceea că înainte de toate, caută să-și facă un adăpost împotriva ploii, a gerului și a fiarelor. Strămoșii lor locuiau în peșteri, sau sub vre-o stâncă ieșită din mal. Aveau trupul mai păros și cel mult își asvârleau în spate o blană de urs.

Oamenii de la Cucuteni, nu se folosiră de peșteri, pentru că nu le aveau. Au căutat să-și facă o casă. Cum? Așa cum ciobanul de la oile sterpe sau de la cârlani își face bordeiul în care se adăpostește de ploaie. La început coaja copacilor putea să servească, pusă pe proțapi, drept adăpost. Cu atâta se mulțumeau sălbaticii din Australia, când au dat europenii peste dânșii. Ori cât de nevoiași la minte însă erau oamenii din vremea neolitică, cu atâta nu se mulțumiră. Nu-i lăsa nici crivățul, nici zăpada. Mai ușor ș'ar fi săpat un bordeiu, așa cum obișnuesc lingurarii lăsați la margine de pădure. Dar nici bordeiul nu-l puteau săpa, pe dealurile de la Cucuteni, căci dădeau de piatră. Și astfel repede au ajuns la gândul de a clădi case din nuele împletite între pari bătuiți în pământ sau proptiți în grămezi de piatră.

Așa au făcut oamenii de la Cucuteni. In cenușa rămasă din satul lor s'au găsit pari carbonizați, dar și bucăți de lut ars, cu urmele nuelilor pe care le acoperea. Făceau casa. deci, aproape cum se face și azi la țară,

în părțile de dealuri, cu pădure mai din belșug. Lut amestecat cu paie, a rămas și azi „betonul armat“ al caselor de țară. Nu numai cei de la Cucuteni își făceau casă în acest chip. Și lângă Brașov s'au găsit bucăți de lut, cu urmele nuelelor peste care a fost isbit.

Ce formă aveau casele? Sunt semne că erau ca niște cilindre, cu acoperișul ca un con. Era mai ușor de împletit. Așa numitele urne, din vremea ferului, găsite în mare număr în Italia și Germania de nord, se crede că sunt miniatura caselor mai vechi. De astfel și în satele noastre s'a păstrat forma aceasta de clădire. Nu e pentru oameni ci servește azi drept cotineță pentru păsări, însă în multe sate de deal sunt nelipsite de lângă casa cea mare în patru muchi.

Casele oamenilor neolitici însă variau după materialul care-l aveau la îndemână și după împrejurări. Cele mai cunoscute sunt *locuințele lacustre* din preajma marilor lacuri din Elveția, găsite apoi în Franța, în Germania. Erau primele cetăți pe țărugi, bătute în fundul apei, cum e azi Veneția. Când a fost descoperite, prin 1853, a stărnit mare vâlvă. Apele lacului Zürich scăzând mai mult de cât ori când, apărură din apă capetele unor pari, așezați în anumită ordine. Săpându-se în jurul lor s'a găsit tot soiul de instrumente preistorice, care dovedeau că acei țărugi au fost bătute de oamenii care nu cunoșteau încă uneltele de fier. Pe urmă s'au aflat locuința lacustre în jurul mai tuturor lacurilor alpine. În Svițera se cunosc peste 200 de stațiuni, în Franța vre-o 32, în Italia vre-o 36, în Austria vre-o 11, în Germania vre-o 46. Cercetările amănunțite făcute în toate aceste

locuri, au dus la reconstruirea satelor lacustre, făcute departe de țărm, spre a fi la adăpost mai sigur de atac sau de fiare. Pe stâlpi înalți, trunchiuri necojite de brad, erau încheiate alte trunchiuri orizontale, pe care se clădeau casele tot din lemn necojit. Acope-

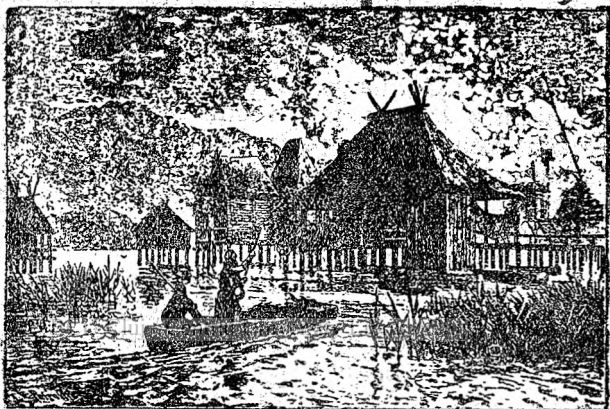


Fig. 1. Locuinți lacustre reconstituite

rișul era de stuf sau de crengi. Cu țermul le lega o punte ce se putea rădica noaptea sau mai obișnuit oamenii se duceau la țerm, ca și în largul lacurilor, cu luntrea, iarăși un trunchi de arbore scobit, cum se mai vede la noi prin locurile de vad al râurilor.

Felul acesta de locuinți nu e restrâns numai în vremea neolitică. Și azi sunt popoare care obișnuiesc să locuească în acest fel. La noi sunt locuințele temporare, ale pescarilor din deltă, ca să fie feriți de viituri. Coliba de stuf, în loc să fie făcută pe un grind, e înălțată pe pari. E o locuință vremelnică și motivată

de împrejurări. În Noua Guineea Britanică sunt sate întregi, la fel cu cele care o dată erau în Europa centrală. La Singapore, mahalaua mალაეზა, e un tablou viu al satelor lacustre din Elveția.

Omul vremii neolitice, se deosebește deci prin zidirea unei case, fie ea din piatră ca în Sardinia, de nule lutuite ca la Cucuteni sau pe țărushi, în apă, cu spațiurile din pereți astupoate cu muschi, ca în regiunea alpină. Omul paleolitic nu cunoștea de cât peștera sau corțuri din piei.

II.

ARME ȘI UNELTE

Când privești colecțiunea de unelte de tot soiul care s'a găsit la Cucuteni, ca și ori unde s'a descoperit cuibul oamenilor neolitici, și când te gândești la munca ce represintă, ca și la spiritul inventiv prin care au fost făurite, nu poți să nu deduci că omul de la Cucuteni cu contemporanii săi, represintă în adevăr „faza importantă din desvoltarea inteligenței omenesti care a deschis adevăratele căi ale progresului omenesc“ (J. de Morgan). Stai și admiri astăzi uriașa locomotivă Pacific, când răsufă ostenită în popasul ei de o clipă, din gările noastre. Iți vine să te închini înaintea celor care au făcut-o. Dar când vizitezi uzinele din care a ieșit, nouă și strălucitoare de curată, vezi cu câtă ușurință să *toarnă* roțile și piesele ei principale. Trebuie un tipar și oțel topit. În colo merg lucrurile aproape dela sine. Doar îmbinarea lor cere mai multă trudă.

Când ai în mână una din acele topoare de cremeni lustrite, găurite, pentru ca să intre mânerul potrivit în ele, abea îți poți da seama ce muncă represintă. Metalul e de aluat; se toarnă lesne; să lucrează, cu ajutorul focului tot lesne. De aceia de îndată ce omul a găsit mijlocul de a scoate ferul și a-l stăpâni, izbucnește de o dată atâtea arme felurite, atâtea unelte și podoabe. Jucul imaginațiunii, în cât rămâi uimit. mai uimit, într'un muzeu cu produse preistorice de fer, de cât în unul industrial modern. Piatra, din potrivă, nu se lasă ușor schimbată. Pentru ca să lustruești o bucată de marmoră albă, mai lesne de lustruit cu mijloace tehnice moderne și-ți trebuie vreme îndelungată, d'apoi pentru ca să dai forme, după închipuire, cremenei care scoate scântei, de tare ce e!

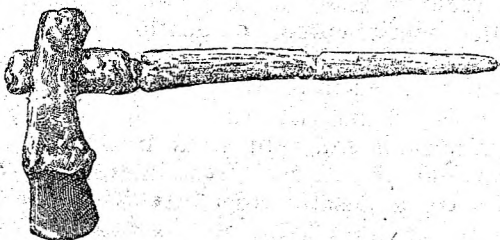


Fig. 2. Un topor de cremene cu coada de lemn.

Prin *lustruirea* celor mai multe arme și unelte omul de la Cucuteni, și în genere omul neolitic, se deosebește de predecesorii săi paleolitici.

Ce n'a săvârșit el din cremene? Intăi topoare; era arma lui nelipsită, după cum locuitorul de munte nici azi nu pleacă la drum fără toporul pe braț sau fără toporașul pus la vârful

bățului pe care se sprijină. A născocit tot soiul de adaptări, după trebuinți. Topoare care erau găurite, prin care se trecea o coadă de lemn sau topoare negăurite, care se băgau în gaura făcută într'un corn de cerb sau în lemn. Minte omului de la Cucuteni, era mereu în iscodire. El inventa la fiecare pas, căci viața lui era în funcțiune de cea ce natura îi oferea mai variat, uneori cu sgârzenie, alte ori cu dărnicie.

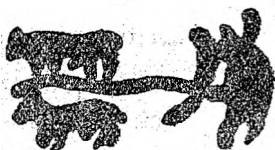


Fig. 3. Plugarul și plugul din vremea preistorică

Tot cremenea și piatra îi era și plugul. Pământul nu se ara, ci se săpa. Hârletul fu primul instrument de muncă a pământului. Plugul apare mai târziu. Sunt doar și azi topoare primitive, ca Wedda din Ceilon, care nu cunosc plugul. Pământul îl râcăie cu crengi de copac, tari și ascuțite la vârf sau cu hârlete primitive, „importate“.

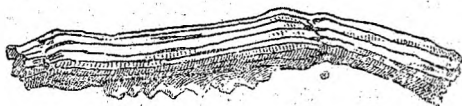


Fig. 4. Un ferestruu de cremene

Din cremene își făceau oamenii neolitici răzători, de ras pieile, ferestreae cu dinți, montate în lemn, tot soiul de unelte de casă: sule, dălți, ba chiar și satâre mari, cum s'a găsit în săpăturile din Egipt. O importantă întrebuințare a cremenii erau vârfurile de săgeți,

nelipsita armă de luptă ori de vânătoare. In ele se vede nu numai dragostea omului pentru lucrurile lui ci și enorma elasticitate a minții. Tot soiul de forme s'au găsit, cu muchile drepte ori dințate, mai svelte ori mai late, probabil după soiul vânătoarei. Le lega cu sfoară, la capăt de săgeată sau în vârf de nuia, după cum voia să aibă săgeți sbârnâitoare ori sulți ușoare.

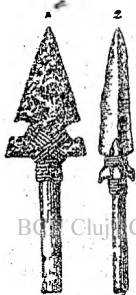


Fig. 5.
Vârful de
sulț legat cu
sfoară

Așa de necesară îi era cremenea, omului neolitic, în cât s'au găsit fabrici de unelte și deci cu ele să făcea un comerț întins.

La Cucuteni bunăoară instrumentele de cremene precumpănesc. De unde și le-au procurat oamenii altfel de cât din schimb? Prin partea locului cremenele se înalță de cât hăt departe, pe malul Prutului, pe la Rădăuți în jud. Dorohoi sau cel mult în malul Prutului, mai jos, aduse de apă. In Franța, în Belgia, dar

mai ales în Egipt, s'a dat peste centre industriale, unde se fabricau unelte de cremene, măcar abea cioplite (Nucleus), spre a fi apoi lustruite și tăiate după gustul fiecăruia. S'au găsit în Belgia, apoi în Franța, puțuri de extragere a cremenei, adânci și de 12 metri, cu galerii la fund. S'au găsit și instrumentele cu care se săpa, casmale de cremene legate de o coadă de os. In jurul fântânilor de extracție a cremenei, s'au dat peste așchii, cu miile, ieșite din cioplire, cum s'ar găsi pietre sfărâmate în jurul carierelor

de la Iacob deal, unde granitul să taie în cuburi pentru pavarea orașelor. S'au găsit pietrele de tocilă care serveau la luciul uneltelor. Numai datorită acestor industrii locale, se explică bună oară instrumentele rare, topoare de diorit, de obsidiană, care se întâlnesc în regiunile din șesul Munteniei, unde asemenea roci lipsesc cu desăvârșire.

Dar omul neolitic, nu se folosea numai de cremene. Acolo unde aducerea ei „costă prea scump” sau era anevoioasă, folosea și pietrele ce le avea la îndemână. Astfel la Cucuteni s'au găsit și topoare din gres.

După cremene materialul întrebuințat mai des era osul și în special coarnele de cerb. Oasele serveau la fabricarea obiectelor mai delicate, de și un femur de urs cu măciuca naturală de la vârf, putea să fie și o bună ghioagă de apărare. Când vezi pumnalele fine de os, găsite la Cucuteni, fără să vrei te gândești la artistul care le-a cioplit, le-a lustruit, le-a ascuțit, dându-le și o formă atât de sveltă, încât nu pare de os ci din oțelul cel mai de preț. Din oase își făceau ace, dar mai ales unghițe, tot așa de fine ca și cele de sârmă fabricată la St. Etienne. Meșterii necunoscuți nu aveau numai mâna ușoară, de și grosolană și cu bătători de muncă, dar în liniștea zilelor ploioase, gândurile lor le îndreptau către fabricarea acestor unelte, cărora le dădeau formele cele mai diferite. Erau meșteșugari și artiști totdeodată.



Fig. 6.
Pumnal de
os de la
Cucuteni

III.

GRIJA DE HRANĂ

Omul neolitic este întemeietorul vieții moderne. Legat de pământ și de vatra lui hoinăreala nomazilor din vremea paleolitică, a dispărut. Aceia nu stiau altă ceva de cât vânătoarea. Când traiul devenea anevoios într-un loc, își asvârleau pielea de urs în spinare, luau toiagul pribegiei și apucau în largul lumii, încotro îi duceau animalele din care se hrănea. Așa face și azi poporul Wedda din Ceilan. Carnea o mâncau crudă sau abea încălzită; cel mult o afumau ca să mai țină când nu găseau alta¹⁾. Culegeau fructe, săpau rădăcini sau la nevoie să mulțumeau și cu anumite frunze mai hrănitoare.

De viața omului neolitic se leagă gospodăria așezată în jurul casei. Și ei pribegeau, dar reveneau la vatra clădită cu grea casnă. Nu s'au lăsat cu totul de vânătoare, dovadă resturile animalelor ucise și aduse acasă. Pe coastele Scandinaviei se cunosc multe îngrămădiri de resturile bucătăriei omului neolitic. Amestecate cu cioburi de oale, cu instrumente de cremene, sunt oseminte de cerb, de căprioare, de mistreț, de foc, schelete nenumărate de pești, dar mai ales scoici. Era hrana unor triburi primitive, sărace, care au pus picior pe pământul Scandinaviei, de îndată ce s'a retras carapaca de gheață ce o acoperise atâta vreme.

1) Vezi această bibliotecă. I. Simionescu, *Omul primitiv, cum era*. Seria A, No. 1, și *Viața omului primitiv*. Seria A, No. 2.

Vânatul. Cel mai însemnat mijloc de hrană pentru omul paleolitic, a continuat să rămâie însemnat și pe vremea omului de la Cucuteni. Nu era însă singurul, căci omul neolitic face și *agricultură*.

E fasa cea mai importantă din evoluția omenirii. Ea cade odată cu traiul omului neolitic și cu răspândirea lui prin ținuturi cu

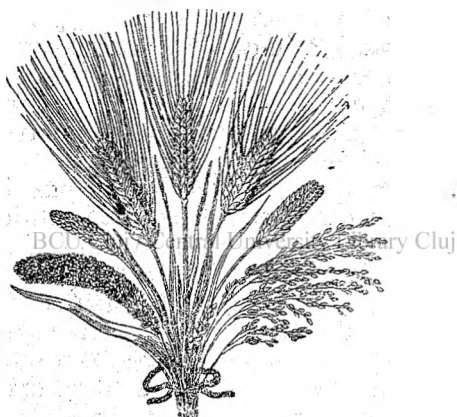


Fig. 7. Cereale găsite pe locul locuințelor lacustre. De la stânga la dreapta: Dughie, Grâu mărunț; două soiuri de orz; grâu egiptean cu musteți; grâu moale; meu. (d. Heer)

țărâna moale peste piatra de dedesupt. Fost'a adus obiceiul semănatului, din depărtatele regiuni de stepă ale Asiei? S'a născut locului, în Europa? Lucru e nelămurit. Ceiace să știe sigur e că oamenii locuințelor lacustre cunoșteau diferite varietăți de grâu și orz.

S'au găsit pe jumătate carbonizate, în mărul lacurilor din partea satelor lacustre nu numai diferite fructe culese din pădure (alune,

mere, fragi, ciuline de baltă), dar și felurite cereale: trei soiuri de grâu, orzul cu 6 rânduri. două soiuri de mei.

Semințe nu s'au putut găsi în stațiunile asemenea celor de la Cucuteni, căci au putrezit. În schimb pretutindeni s'au întâlnit instrumente de măcinat cerealele și de strâns de pe câmp. Râșnița primitivă, este aceea întrebuințată și azi de femeile negrilor de pe coasta de aur a Africei. Pe o piatră mare, ceva scobită, grăunțele se sfarmă cu ajutorul unui sucitor tot de piatră. Puterea e brațul mai cu seamă al femeii. În seama căreia cade fabricarea făinei sau mai bine a crupelor ieșite din acest soi de măciniș. Asemenea mori portative s'au aflat pretutindeni în stațiunile preistorice de pe vremea neolitică. După inscripțiuni, era obișnuitul măciniș și la vechii Egipțeni. Pe urmă s'a născut piua, întâi de piatră și apoi de lemn, în care se mai obișnuiește la noi sfărâmarca grâului pentru colivă; pilugul fu înlocuit mai pe urmă prin o altă piatră, învărtită, de o dată cu mâna, printr'un mâner scurt, ca în India de azi; de la această formă primitivă până la râșnița din tinda casei bătrânești de la noi, nu este decât un pas. Hadaragul râșniței purtat de braț a dispărut în morile cu apă ori de vânt. Evoluția e firească.

Dar nu numai moriști primitive se găsesc pretutindeni, ci și hârlețe ori seceri de cremene. În multe stațiuni preistorice neolitice se întâlneau bucăți rupte de cremene dințată pe o parte numai, cu o lustruire specială a dinților care nu era dată de frecarea cu o piatră mai dură. Lămurirea lor nu s'a adus de cât după ce s'a găsit în Egipt o seceră de

lemn cu dinții de cremene. Așa atunci s'au deschis ochii tuturor și au văzut în cremenele dințate într'o parte, seceri de cremene, iar lustruitul particular al dinților datorit frecării de pazele tăiate.

Intrebuințau ei și plugul? Se poate. Plugul primitiv, nu putea să fie de cât o cracă de copac ascuțită la vârf, care servea drept ferul plugului de azi și trăsă de om poate, la



Fig. 8. Vârful unei secere de cremene

început, mai apoi de animale. Urme de plug nu se găsesc de cât mai târziu când se descoperă ferul. BCU Cluj / Central University Library Cluj

Pe lângă domesticirea plantelor, omul neolitic fu meșter și în îmblânzirea animalelor, făcându-le ascultătoare și ori când la dispoziția lui. Când și unde s'a început domesticirea e greu de precizat. Dar după ce se știe că oamenii neolitici au cunoscut animalele domestice — se zice căinele în primul rând — spre deosebire de cei paleolitici? Printr'o deducere. În regiunile lacustre, ca și în urmele resturilor de bucătărie de la popoarele nordice s'au găsit amestecate oseminte de câine, ou, cal, cu acele vâdate: cerb, castor, urs etc. Prin o cercetare amănunțită a oaselor însă se află o deosebire. Pe când scheletele animalelor domestice sunt întregi, din cele vâdate se întâlnesc numai anumite oase. Cele dintâi piereau sau erau tăiate. Locului, pe lângă casa omului. Scheletele lor au rămas

păstrate în totul. Vânătorul însă omorând vânatul, tăia pe loc numai părțile din trup lui trebuitoare. Numai acestea le ducea acasă, în sat. Deci din scheletele animalelor vâdate, sălbatece, nu se vor găsi în rămășițele satului, de cât femure, oasele brațului, a labelor și mai puțin coaste, cranii, ori vertebrele gâtului.

O altă îndeletnicire importantă a omului neolitic, pentru grija sursei, era *pescuitul*. Forma cea mai primitivă la pescuitului e cu mâna. E și cea mai grea. Azi nu sunt decât rar ținuturi unde se mai îndeletnicesc locuitorii a prinde peștele cu mâna. Rămâne undița. Pescuitul cu undița sau cu harpanul, era obișnuința la oamenii neolitici, dovadă vârfurile de undiță, găsite pretutinde în mare număr. Se îndeletniceau însă să prindă pește și cu coșuri împletite, aflate în locuințele lacustre.

IV.

INDUSTRIA CASNICĂ

Ca o caracteristică a vremii neolitice este începutul unor industrii, altele decât cea a pietrelor pentru arme sau unelte.

Industria textilă, în vremea neolitică își are rădăcina. Înainte vreme oamenii mergeau goi sau îmbrăcați cu blana vânatului, însăelată fie cu sfoară de mațe fie cu curălușe subțiri, tăiate din pieile animalelor. Dovadă sunt și acele găsite chiar din vremea paleolitică. Nicăieri nu s'a găsit cea mai slabă urmă de pânză țesută din fibre vegetale. Nici una din numeroasele figuri zugrăvite pe pereți peșterelor sau statuetele găsite nu indică vre-un semn în acest sens. Explicabil e faptul prin aceea, că oamenii paleolitici trăiau mai mult prin re-

giunile medi erane mai calde. Cu înaintarea lor în urma ghețarilor, până prin Scandinavia, e imposibil de conceput că nu se apărau împotriva frigului cu haine altfel făcute de cât numai de piei.

Descoperirile din ținutul locuințelor lacustre, au adus dovada că femeile împleteau pânze mai grosolane din fibre de tei bunăoară sau teseau pânză mai subțire din fibre de in. Nu foloseau inul de azi ci un altul care creștea

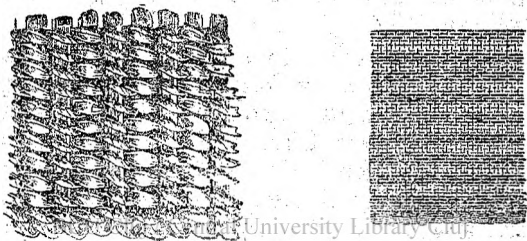


Fig. 9. În stângă rogojină din fibre și sfoară; în dreapta pânză țesută cu războiul; găsite în locuințele lacustre.

chiar sălbatec în mare cantitate. Oamenii locuințelor lacustre nu cunoșteau cânepa. Când s'au găsit cele dintâi petece țesute, nici nu voiau învățații să creadă că provin din locuințele lacustre. „Aceasta e pânză de Paris“ ar fi spus învățatul Keller, când țăranul Messikomer care ajunsese pasionat cercetător preistoric, pe bucata lui de pământ anume cumpărată, i-a adus spre cercetare prima bucată de pânză, bine păstrată în turbăria formată pe locul satelor preistorice. Dar țăranul fu biciuit prin această îndoială a învățatului și se puse la cercetat. Și astfel află nu numai bucăți de rogojini împletite, dar pânze în

adevăr atât de fine și mesteșugit țesute, ca și pânza țaranilor noștri. S'au mai găsit apoi bucăți de răsboaie, pieptănuși de scarmanat și mai ales greutatea de lut, adese încristate ca și furcele din Ardeal, cu care se ținea în-tinsă urzeala. Nu s'au găsit stofe de lână. În schimb s'au întâlnit și dantele, cu franzuri, ceiace arată că gustul de găteală al femeelor începu să apuce alte căi de cât numai împodobirea cu mărgelile a celor de pe vremea paleolitică.

O altă industrie care luă repede un sbor deosebit fu aceea a *olăritului*. Pentru păstrarea fructelor, a carnei, ajungeau coșurile împletite din nuele. S'au găsit de toate soiurile. Alături de bucăți de rogojini și mai ales alături de coșuri pentru prins pește. Dar pentru apă și pregătit mâncare era nevoie de vase de lut. Aici intră în joc la popoarele primitive simțul de observare, care e tributator și la omul de azi, de pe urma căruia omenirea adesea a profitat. În noroiul puțin sbicit, piciorul gol lasă urme, care să păstrează. Căzând ploaia, în urmele adâncite se adună apa. Aceasta a fost de ajuns omului născocitor, pentru ca lutul aflat prin toate râpele să-l moaie. Să-i dea forma de vas. Să-l sbicească la soare să-l ardă în cuptor și să capete vasele. Industria olăritului, ca o necesitate de viață, capătă astfel ființă. Un fapt ce pare azi atât de simplu, aduce o revoluție în viața omenirii. În vase nu numai că se păstrează apa, putând face pe om mai independent în locul de așezare, dar se fierb și bucatele.

Demn de știut e că roata simplă a olarului, prin a cărei învârtitură bucata de lut muia capătă forma oalei, cu ajutorul mânei stângi,

nu se cunoaște decât târziu, târziu de tot. În resturile locuințelor lacustre, între care s'a găsit până și azime, nu s'a dat de roata olarului. Vasele erau făcute după cum obișnuiesc și azi să le facă femeile din Noua-Guinea

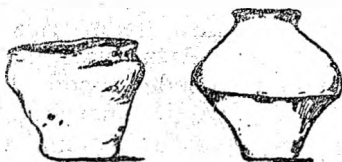


Fig. 10. Vase de lut găsite la Oucuteni-Iași.

sau cele din I. Solomon. Iau lut, îl moaie cu apă și-l fac boțuri. Un asemenea boț lătit ca o plăcintă, formează fundul vasului. Deasupra se pun alte boțuri, care se scobesc cu mâna stângă, iar în afară să netezesc cu o lopățică de lemn, până când se capătă forma și grosimea dorită. E cu totul o industrie de mână, fără ajutorul nici unui instrument. afară



Fig. 11. Strachină de lut găsită la Oucuteni.

de lopățica de lemn. Cu atât e mai mare admirația pentru formele atât de variate ale vaselor găsite bună oară la Cucuteni. Sunt unele care aduc aminte de vasele moderne, prin eleganța formei lor svelte, după cum sunt și altele, care nu se deosebesc de străchinele țaranului nostru.

Simțul artistic atât de dezvoltat la popoarele paleolitice, de pe urma căruia au rămas adevărate tablouri pe pereții peșterilor, la omul neolitic se concentrează în podoaba acestei in-

dustrii casnice. Rar cioburi de vase care să nu poarte pe ele măcar niște creștături. La Cucuteni s'au găsit vase admirabile cu frumoase dungii în spirală colorate roș și alb, pe când aiurea sunt fel de fel de îmbinări mai ales geometrice.



Fig. 12. Frumos vas cu înflorituri (după Schmidt des, de C. Motas)

Arta olăritului a ajuns repede, repede la o desăvârșire neîntrecută. Între vasele cele mai vechi grosolane, cu lutul nețars, cu dungile degetelor păstrate și între vasele de la Cucuteni, între acestea și cele din faza când metalul înlocuește cremenea, diferențele sunt mari, atât în formă, în ornamentare cât și în modul de preparare. Prin industria olăritului se pot urmări influențele reciproce dintre diferitele așezări omenești. Arta olăritului ajunge repede la

o înflorire deosebită în regiunea mediterană, în Grecia bunăoară. De acolo se răspândește gustul mai rafinat până în depărtări nordice. Până la oamenii de la Cucuteni se simte ecoul meșteșugului desăvârșit al olăritului grecesc, care ș'a făcut drum prin Tessalia și regiunile dunărene.

V.

PODOABA

E atât de greu să pătrunzi sufletul omenesc chiar când trăești cu omul, mai îndelung, d'apoi să ști ceva despre viața oamenilor pri-

mitivi când nu ai decât crâmpoie din manifestările vieții lui zilnice! Care-i erau gândurile, care-i era bucuria? Taine nepătrunse. Toate sunt deduceri în legătură cu ce a rămas de la ei sau judecându-i în comparație cu popoarele de azi care se găsesc cam în aceeași stare de evoluție ca și ei.

Unul din obiceiurile popoarelor primitive de azi este *tatuarea*. S'a menținut, ca un ecou al

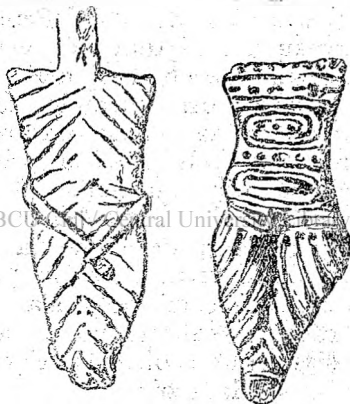


Fig. 13. Statuete de la Cucuteni
(d. Schmidt de C. Motăș)

acestui obicei general, chiar la popoarele civilisate. Tatuarea se face sau trăgându-se pe corp trăsături colorate, cum fac australienii pentru dansurile lor ceremoniale sau se face vârandu-se materii colorate în piele după anumite procedee și desemnuri. Aveau oamenii primitivi acest obicei?

Câte-va statuete găsite la Cucuteni servesc pentru unii specialiști să susțină acest lucru. S'au găsit statuete cu dungii, trase în curmezișul trupului pe piept ca și pe piciorare, care

aduc aminte de felul tatuării femeilor din I. Pastilor. Era aceasta o podoabă sau anume forme de ritual? Dumnezeu știe. Pe lângă statuetele, ca cele de la Cucuteni, adese s'a găsit printre rămășițele din gospodărie vase de lut cu ocră roșă sau galben, care nu le puteau servi la picturi, ca la oamenii paleolitici.

Ceia ce se știe însă sigur e că podoaba mărgelilor era în mare căutare, căci prea multe și felurite corpuri mici găurite se găsesc în mormintele oamenilor neolitici. Pentru acest scop nu serveau numai dinții de urși, ci ori ce avea o formă deosebită și mai ales strălucitoare, ca scoici ori bucățele de cvart, ametist, chihlimbar, sau chiar brățare de cremene minunat tăiate. În această privință podoaba femeii neolitice nu putea să fie prea diferită de aceea din Noua-Guinea cu câte 3-4 șiraguri de dinți de câine la gât, sau cu a Samoezii cu lanțurile de scoici pe piept și în jurul gâtului. Obiceiul doar s'a păstrat și mai târziu, căci în realitate nu e nici o deosebire între șiragul de scoici ori cel de mărgăritare luate tot de la scoici.

VI.

ARTĂ

Între faza neolitică și cea paleolitică este o mare deosebire în ce privește arta. De regulă se socot oamenii pietrii cioplite, bohemi în felul lor, ca înzestrați cu mai mult simț artistic. Tablourile murale descoperite în unele peșteri din Spania cuprind sute de chipuri — oameni și animale — în învălmășeala luptelor, redată în trăsături simple, dar reproducând caracterele principale. Tot în depo-

zitele paleolitice s'au găsit statuetele de fildeş minunat sculptate, arătând un simț artistic s'ar putea spune desăvârșit. Totul s'a știins dintr'o dată, cel puțin în Europa. Omul neolitic abea dacă putea să desemeze, iar statuetele lăsate de el sunt pe departe de a avea fineța și svelteța celor paleolitice. Totuși nu se poate

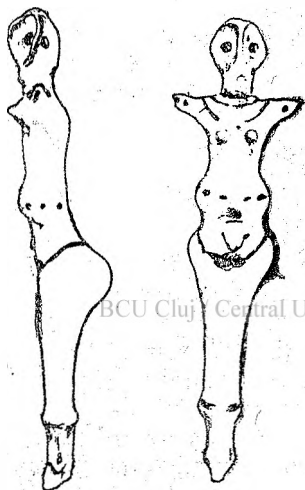


Fig. 14. Statuetă de femeie găsite la Drăgușeni (Din Muzeul de la Fălticeni)

spune că-i lipsește simțul artistic. Era însă îndreptat în alte direcțiuni și prin aceasta cu aplicări deosebite.

Desemnurile lui devin ornamentale. Oamenii neolitici desemnau după natură, o copiau adesea. Oamenii din vremea neolitică desemnează îmbinări de figuri geometrice, adesea complet produsul imaginațiunii lor. Și în aceeașă privință excelau.

În delectările plastice nu erau e dreptul

atât sculpturile, cât formele variate pe care le dădeau vaselor, fabricate fără ajutorul roții olarului. Formelor adăugau desemnurile, la început șgâriete pe lutul încă moale, mai târziu trase în colori îmbinate măestrit. Jocul imaginațiunii era liber. Arta ceramică ajunge aproape la desăvârșit. Orientul depărtat fu leagănul desemnurilor amănunțite pe vase.

Dar pe urmă trecură și în Europa. Se pot distinge aproape provincii omenești cu stil anumit în desemnuri, după cum azi înfloriturile de la pervazul ușilor și a ferestrelor în arta populară, arată anumite categorii de zone artistice. De obicei domina formele geometrice în trăsături drepte, dar în desemnuri felurite. Nu lipseau însă nici linii curbe, în spirale, cum se poate vedea după reproducerea unui minunat vas, și ca formă și ca desemn, găsit la Cucuteni, într-o nimic inferior vaselor din insula Creta, luate ca exemplu de gust artistic (Fig. 12).

Dar nici în direcția curat plastică nu lipsesc manifestațiuni.

Figurile de animale sau de chipuri omenești, socotite ca idoli, în mare număr găsite la Cucuteni, ca și aiurea, arată preocupări de a da lutului și alte forme de cât acele ale vaselor.

În totul în faza neolitică se prinde o varietate mai mare a manifestațiunilor artistice, și o mai însemnată emancipare de natură, de și e un regres față de finețea și precisiunea liniilor din figurile oamenilor paleolitici.

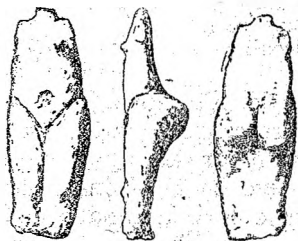


Fig. 15. Bucăți din statuete de femei găsite în împrejurimile Brașovului (d. Teutsch)

VII.

COMERTUL

Diferitele aşezăminte omenеşti în faza neolitică nu erau izolate unele de altele. Chiar însăşi apariţiunea aproape dintr'o dată a oamenilor neolitici, prin meleagurile noastre, dovedeşte deslipirea lor dintr'un izvor depărtat comun şi deci mai târziu menţinerea legăturii unora cu alţii. Mare deosebire între acele vremuri şi cele de mai târziu nu există, de cât în intensitate ori în legătură cu mijloacele de transport. Sunt numeroase dovezi de relaţiunile oamenilor neolitici chiar la mari depărtări, fie prin emigrări cu popasuri, fie chiar cu raporturi de „afaceri“. Ele aduceau cu sine influenţe reciproce, deci răspândirea civilizaţiunii din centre mai înaintate înspre altele periferice.

Dacă nu s'ar lua decât varietatea materialului din care sunt făcute armele obişnuite şi tot se poate trage cu multă siguranţă, existenţa raporturilor între aşezămintele omenеşti izolate. Cremenea este materialul obişnuit. De şi se poate găsi în albia râurilor, adusă din depărtare, totuşi rămâne altfel neexplicabilă prezenţa uneltelor de cremene, în regiunile, ca cea de la Cucuteni, unde cremenea nu putea de cât să fie adusă de undeva. Tot aşa armele făcute din nefrită, jadeită, roci rare, care nu se întâlnesc de cât în anumite puncte de pe faţa pământului.

Studiul mineralogic al acestor instrumente a dus la stabilirea multor căi altfel nebănuite de legături între popoarele preistorice. De asemenea şi găsirea „fabricelor“ de instru-

mente, arătate mai sus, dovedește legături strânse de comerț. În toate părțile s'au aflat asemenea fabrici: în Scandinavia, ca și pe I. Rügen bogată'n cremeni, în Belgia ca și lângă Sarajevo în Bosnia.

Dar dovađa cea mai bună de comerțul uneori îndepărtat pe care-l făceau între ei oamenii neolitici este dată de obiectele de bronz și cele câteva de fier care s'au găsit la Cucuteni. Căci în această stațiune, după cum s'a spus mai sus, s'au descoperit două straturi suprapuse. Unul mai vechiu cu instrumente numai din cremene, iar altul mai nou, de deasupra, cu foarte multe instrumente de cremene, dar printre ele și unele de bronz. E netăgăduit că acestea au fost aduse din depărtare, unde asemenea instrumente se fabricau.

Prin aceste raporturi chiar depărtate dintre oameni, se lămurește, și influențele artistice în ceramică, constatate și la oamenii de la Cucuteni. Motive mediterane, vechi grecești, se găsesc și pe oalele de la Cucuteni.

Și astfel în vremea neolitică în regiunea noastră ca și în Europa întreagă, lumea nu era formată din cuiburi de oameni sălbătăciți, trăind la margene de pădure, izolați. Fie care era în legătură cu vecinul depărtat. Erau raporturi de dușmănie și de prietenie ca și astăzi; era mișcarea caracteristică vieții de pretutindeni și din toate vremurile.

VIII.

CULTUL MORȚILOR

Contrastul dintre forfoța vieții și liniștea deplină a morții, a trebuit să isbească mintea omului celui mai vechiu. Grija morților se vede chiar la oamenii paleolitici. La cei neolitici însă ea e întinsă și adâncă. Credința în puteri supranaturale, este pe deplin dovedită prin variatele statuete de tot soiul, care n'ar avea altă explicație. Sufletele morților vin printre cei vii; prin ele părinții trăesc și după moarte.

Credința în stafii e foarte generală la popoarele primitive de azi. Deci morții trebuie

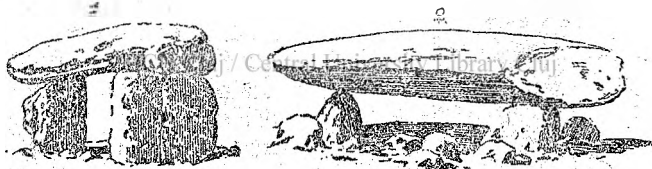


Fig. 16. Dolmenuri (d. Morgan)

îngrijiți, pentru a nu-i supăra și a domoli puterea lor de dincolo de mormânt.

Grija morților e caracteristică vremii neolitice. Morții sunt îngropați; în mormintele lor se pun vase, arme; ei sunt înzorzonați cu tot ce e podoabă mai variată.

În locurile unde erau peșteri, în apropierea satelor, s'au găsit adevărate cimitire; catacombe tăiate în cretă ascund sute de schelete. Mormintele Faraonilor nu sunt altceva decât continuarea acestui obicei străvechiu. Alte ori mormintelor li se dădea o deosebită cătare.

Așa au luat naștere *dolmenurile*, răspândite în Europa de apus din Algeria și până'n Scandinavia. Un dolmen era lespezi de piatră puse în picioare și acoperite cu o altă mai mare.

După loc și material i să dădea forme și întinderi deosebite. La cavoul principal adesea ducea un coridor împrejmuit cu pietre sau era acoperit cu pământ, alcătuiind movili mari



Fig. 17. Menhiruri
(d. Morgan.)

asemenea cu acelea care se găsesc pe spina dealurilor noastre, de și nu au aceeași însemnare.

Pe lângă dolmeni în multe părți din Europa apuseană se găsesc monumente mari — megalithe, — a căror explicare încă nu e pe deplin dată. Stâlpi de piatră, uneori și de 20 m. înălțime, blocuri necioplite cam cum e stânca naturală, Piatra Teiului de lângă Călugăreni pe valea Bistriței, răsar ca niște

colți uriași din pământ. Li se zic *menhiruri*. Une ori sunt singuratice, alte ori în șiruri lungi de kilometri. Încă nu li s'a putut da de rost. Se presupune că sunt altare, pentru cultul religios.

Cât privește obiceiurile la îngropare, nimic precis nu se poate trage din puținele semne rămase de pe acea vreme. Nu era un acelaș

obiceiul la toți. În unele părți mortul se înmormânta; în altele, către sfârșitul vremii neolitice, se ardea. În Scandinavia cei vii tăiau o rotică de os în craniul mortului, o găureau, adese scrijeleau pe ea semne cabalistice și o purtau ca un talisman cu ei. Credințele și obiceiurile, în legătură cu moartea sunt atât de greu de studiat chiar la popoarele primitive de azi, în cât tot ce se poate deduce din puținele semne rămase de la oamenii neolitici,



Fig. 18. Chip de bou găsit la Cucuteni (Des. C. Motăș)

este prea incomplet spre a se putea spune ceva precis.

În privința cultului lor religios iarăși nu se poate ști aproape nimic. Singurile deduceri se trag din numeroșii *idoli* de lut, care se întâlnesc pretutindeni în mare număr, ceea ce înseamnă că se găseau în fiecare casă. Predomină mai ales figurile de boi. (Fig. 18), fie întregi, fie numai capul cu coarnele. Alături de ele se întâlnesc și figurine care reproduc numai coarnele în formă de craiu nou, înzorzonate cu tot soiul de trăsături, care pot să fie luațe și ca semnele celor dintâi realizări a gândului de scris. Mulți socot aceste figurine ca dovada unui cult al lunei, care se păstrează mai târziu și în vechile culturi istorice, sau reprezintă ceva în legătură cu cultivarea pământului, coarnele boilor putând să unească în mintea

plină de imaginație a popoarelor primitive și secerea, cuprinzând în unul și același simbol, cu timpul, atât corpul ceresc care servește drept calendar agricol cât și uneltele și animalele de muncă a pământului.

Toate însă sunt presupuneri.

Sunt și alte figurine păstrate, care cu greu pot fi puse în legătură cu ceva precis, și cărora tot eticheta de idoli li se dă, în lipsa unei lămuriri mai amănunțite. Așa e bunăoară figurina găsită la Cucuteni (Fig. 19), care poate fi luată și ca bufniță dar și ca chip omenesc. În ori ce caz e una din dovezile bogatei imaginațiuni a strămoșului nostru de prin meleagurile Ruginoasei, cât și ca semn al unei abile întrebuințări a lutului, ca material plastic.



Fig. 19. Un idol de lut găsit la Cucuteni (Des. C. Motăș)

INCHEIERE

Intre vremea paleolitică și neolitică există o deosebire mare. In prima perioadă, cel puțin în Europa, oamenii, mai apropiați ca înfățișare de momițe, sunt restrânși în anumite regiuni din sudul și apusul continentului, peste care nu se întinsese pânza de gheață ca peste bună parte din restul Europei. Paleoliticul coincide cu vremea diluvială. De îndată ce ghețarii s'au retras spre poli sau spre vârful munților și au încetat puhoaietele provenite din topirea lor, iar pământul s'a acoperit cu păduri, peste toată Europa s'a răspândit pe diferite căi, seminția oamenilor neolitici, la înfățișare întru nimic deosebiți de cei de azi.

Ei represintă, pentru ținuturile noastre, începutul vieții de acum. Cei mai mulți au început traiul așezat, legat de vatră și pământ. Iși construiau case și cultivau pământul. Ne mai putând alerga într'una după vânat, având nevoie și de ajutor în munca lor zilnică, au domesticit animalele, câinele de pază întâi, capra, oaia și vaca mai apoi. Calul e domesticit mai târziu.

Nu trăiau izolați ci în legături de interes unii cu alții. Astfel s'au schimbat obiceiurile și gusturile; prin aceasta a progresat civilizația.

Nevoia i-a împins la născocirea industriilor imediat folositoare: știu să țese pânză și să facă vase. Mintea lor ageră, iscoditoare, i-a

pus printre cei dintâi descoperitori. Neînțelegerea încă desăvârșită a forțelor naturale ca și a tainei morții, i-au împins spre închinare la puterile supranaturale, dar și la îngrijirea și cinstea morților. Ei reprezintă zorile omnirii de azi. Incet încet, pe sărite, mai mult într'o parte decât în alta, lumina se desăvârșește. Întâi se folosesc de aramă, apoi de bronz și pe urmă prin fer scapă de sclăvia grea a pietrei. Intunecimea ce a rămas asupra obiceiurilor de viață a oamenilor neolitici, din ce în ce se risipește, prin descoperirea semnelor prin care și veșnicesc gândurile. Vârsta metalelor, care urmează celei a pietrei lustruite, e răsăritul soarelui pentru civilizația omencască.

Seria B. „Sfaturi pentru gospodari”.

- No. 1. **Ingrijirea păsărilor** de *C. S. Motaș*, Dacă s'ar socoti câtă pagubă se aduc gospodinelor prin moartea păsărilor de curte, această cărțuție n'ar lipsi din nici o casă de gospodar.
- „ 2. **Despre tovărășii** de *Preot C. Dron*, ca leac împotriva speceleii și a scumpetei.
- „ 3. **Despre scarlatină** de *Dr. I. Gheorghiu*, și alte boli care omoară pe copii, se dau sfaturi folositoare în această cărțuție.
- „ 4. **Livada de sâmburi** de *G. Gheorghiu*, cum poate să-și o faă fiecare gospodar.
- „ 5. **In jurul casei** de *M. Lupescu*, acareturi; cum să-ți orânduiești te învață cărțuția aceasta.
- „ 6. **Casa** de *I. Simionescu*, Cum s'o faci și cum s'o ții, te învață cărțuția.
- „ 7. **Morcovul și alte legume** de *P. Roziade*, sau cum să le cultivi ca să culegi mult pe pământ puțin.
- „ 8. **Sifilisul** de *Dr. E. Gheorghiu*, este o boală care roade sănătatea celor în vârstă ca și a copiilor.
- „ 9. **Temeiul îmbunătățirii vitelor** de *Th. Chițoi*, stă în cunoașterea și îngrijirea lor.
- „ 10. **Votul obștesc** de *A. Gorovei*, e acum dreptul tuturor. Cum să-l îndeplinești te învață această cărțuție.
- „ 11. **Creșterea porcilor** de *A. Oescu*, e și ușoară, dar și grea. Boli sunt multe. Cărțuția îți arată leacurile și îngrijirile de dat.
- „ 12. **Viermii de mătasă** de *T. A. Bădărău*, sunt o bogăție de care nu ținem seamă.
- „ 13. **Ofița sau tuberculoza** de *Dr. E. Gheorghiu*, este boala cea mai grozavă care ne amenință pe toți.
- „ 14. **Polagra** de *Prof. V. Babeș*, de asemenea bântuie la țară.
- „ 15. **Alegerea semințelor** de *C. Lăcrițianu*, este operația cea mai nelipsită pentru a căpăta rod bun.
- „ 16. **Creșterea păsărilor** de *Prof. C. Motaș*, interesează pe orice gospodină.
- „ 17. **Rătăcirile bolșeviste** de *Maior I. Mihai*, trebuiesc stărpite dintre noi.
- „ 18. **O stupină dintr'un rolu** de *N. Nicolaescu*, cine n'ar dori-o? Cum se poate ajunge, stă scris în cărțuție.
- „ 19. **Cum se întemeiază o vie** de *D. M. Cădere*; nu mai merge cu obiceiul vechiu; cum trebuie să se facă trebuie de știut.
- „ 20. **Răsăduța și plantele din răsăd** de *V. Sadoveanu*, ne arată cum se reușește să se cultive legume primăvăratice.
- „ 21. **Lehuzia** de *Dr. E. Gheorghiu* ne arată cum trebuie să fie îngrijită femeia înainte de naștere și la naștere.
- „ 22. **Meșteșugul vopsitului cu burueni** de *Art. Gorovei*.
- „ 23. **Cum orbim** de *I. Glăvan*.
- „ 24. **Păstrarea cărnei de porc** de *G. Gheorghiu*
- „ 25. **Calul** de *Prof. E. Udrișchi*.
- „ 26. **Doctorul în casă** de *Dr. O. Apostol*.
- „ 27. **Cum trebuie să ne hrănim** de *E. Severin*.
- „ 28. **Lămurirea legii dărilor** de *Iuliu Pascu*.
- „ 29. **Beția** de *Dr. Emil Gheorghiu*.

- No. 30. **Lămurirea Constituției de Artur Gorovei.**
 „ 31. **Boale parazitare la animale care trec la om de C. Motăș.**
 „ 32. **Folosințe nesocotite în gospodărie de I. Simionescu.**
 „ 33. **Mama și copilul, de Dr. Manicatide.**
 „ 34. **Indrumări spre sănătate, de Dr. Bordea.**
 „ 35. **Cum să ne îngrijim, de Dr. Bordea.**

Seria C. „Din lumea largă“.

- No. 1. **Ucraina de G. Năstase, este țara din spre răsăritul nostru.**
 „ 2. **Cehoslovacia de I. Simionescu, este țara tot vecină nouă, care a dovedit închegarea ei prin muncă și hărnicie.**
 „ 3. **Munții apuseni de M. David, ne sunt scumpi. În ținutul lor trăesc Motii vestiți.**
 „ 4. **Finlanda de I. Simionescu, este o țară minunată, căci oamenii au făcut minuni de muncă.**
 „ 5. **Bucovina de I. Simionescu, «veselă grădină», este descrisă cu tot ce are.**
 „ 6. **Bazarabia de G. Năstase, ne era puțin cunoscută deși dragă. E datoria fiecăruia să cetească această cărțuție.**
 „ 7. **Dobrogea de C. Brătescu, Bulgarii zic că e a lor; cât neadevăr ține această spusă, se poate vedea din cărțuția pomenită.**
 „ 8. **În spre polul sud de I. Simionescu, Muncă și jertfă omenească s'a cheltuit pentru a cunoaște această parte de pământ.**
 „ 9. **Olanda de Ap. D. Culea, e țara muncii și a minunilor pe care ea le aduce.**
 „ 10. **Viața în adâncul mărilor de C. Motăș, era până acum o taină.**
 „ 11-12. **A. Saguna de I. Lușas.**
 „ 13. **Către Everest de I. Simionescu.**
 „ 14. **Românii de peste Nistru de V. Harea.**
 „ 15. **Ardealul de I. Simionescu.**
 „ 16. **Lituania, de G. Năstase.**
 „ 17. **Câmpul Transilvaniei, de Ion Pop Câmpianu.**

Seria D. „Știință aplicată“.

- No. 1. **Fabricarea săpunului de A. Schorr, este ușoară. Fiecare gospodină poate să o săvârșească. Cum? Cărțuția îi arată.**
 „ 2. **Motorul Diesel de Ing. Casseti, este astăzi întrebuințat pretutindeni.**
 „ 3. **Industria parfumului de E. Severin.**
 „ 4-5. **Aerul lichid de Ilie Matei.**
 „ 6. **Industria azotului de L. Caton.**

Toate aceste cărțuții se pot strânge și în volumașe, fiind paginate în acest scop: Se pot face și abonamente.

În fiecare săptămână va apare câte un număr ce cuprinde 32 pagini și se vinde cu 3 lei.

Se pot face abonamente pentru 20 numere, trimițând 50 lei prin mandat poștal la Societatea „CARTEA ROMĂNEASCĂ” — București, Bulevardul Academiei, 3.

De vânzare la toate librăriile și depozitari de gazete din țară.