

222161

Seria B.

No. 21.

CUNOȘTINȚE FOLOSITOARE

Seria B.

„SFĂTURI PENTRU GOSPODARI”

SUB DIRECTIVA REDACȚIONALĂ A D LUI PROF. UNIVERSITAR

I. SIMIONESCU



Sarcina, Facerea și Lehuzia

DE

D-r. Emil Gheorghiu și Goldenberg Bay'er

Seria B.

CARȚEA ROMĂNEASCĂ No. 21

Prețul Lei 3

CĂTRE CITITORI

Singura publicație de popularizare a științei este biblioteca „Cunoștințe Folositoare”, ce apare săptămânal câte un număr sub conducerea D-lui I. Simionescu, profesor universitar și membru al Academiei Române.

„Cartea Românească”, dând la lumină această bibliotecă scrisă pe înțelesul tuturor, a umplut un mare gol în publicistica noastră atât de lipsită, până la apariția bibliotecii „Cunoștințe Folositoare” de orice lucrări de popularizare a științei.

Fiecare din cele patru serii, în care apar „Cunoștințe Folositoare” cuprinde lucrări cu o anumită natură de cunoștințe, după cum se poate vedea din lista numerelor apărute :

Seria A. „Știința pentru toți”.

- No. 1. Cum era omul primitiv de I. Simionescu, adică ce înfățișare avea omul în zorii vieții lui.
- „ 2 Viața omului primitiv de I. Simionescu, adică obiceiurile de hrană, locuință, vânătoare ale aceluiași strămoș al tuturor.
- „ 3. Gazurile naturale de I. Simionescu, adică descrierea bogățiilor de acest fel cu care ne-a dăruit natura.
- „ 4. Albinele de T. A. Bădărău, sau minunata viață a harnicilor făpturi care strâng pentru noi ceară și miere din potirul fiecărei flori.
- „ 5. Diabetu, îngrășarea, gălbănirea de Dr. Căhănescu trei dintre bolile cele mai dese, dar cele mai nebagate în seamă.
- „ 6. Raze vizibile și invizibile de C. V. Gheorghiu, sau puterea ce ne-o trimete soarele.
- „ 7. Viața microbilor de Dr. I. Gheorghiu, ființele mici care nu lasă în pace viața omului, din care pricină trebuie să-le cunoaștem, ca să ne putem apăra de ele.
- „ 8. Furnicile de T. A. Bădărău, sau despre tovarășele albinelor în hărnicie, chibzuintă și gospodărie.
- „ 9. Viața plantelor de I. Simionescu, din care se vede cât de trebuitor este să cunoaștem nevoile acestor ființe pe seama cărora trăim.
- „ 10-11. Pasteur de C. Moțaș, o privire generală asupra întregii activități a marelui om de știință.
- „ 12 Soarele și lumina de I. Simionescu, o descriere a celor ce sunt și se petrece în soare și în lună.
- „ 13. Telegraful fără fir de Tr. Lalescu.
- „ 14. Porumbeli Mesageri de V. Sadoveanu

SARCINA, FACEREA ȘI LEHUZIA

DE

Doctorii **EMIL GHEORGHIU** și **S. GOLDENBERG-BAYLER**

BCU Cluj / Central University Library Cluj



BUCUREȘTI

EDITURA „CARTEA ROMÂNEASCĂ” S. A.



222161

BCU Cluj / Central University Library Cluj



INTRODUCERE

Această broșură nu are altă menire, decât de a face cunoscut cu oarecare amănunte cel mai însemnat act din viața omului, nașterea.

S'a ocolit înadins faptele prea științifice; ele figurează în manualele care au alt scop, decât acel de popularizare. Din celirea acestei broșuri, dacă s'ar reține numai rolul pe care-l are moașa sau doctorul și căl de mare greșeală se face când se chiamă babe neștiutoare sau moașe fără diplomă și tot folosul ar fi mare. Broșura de față ar mai putea căde și în mâna acelor moașe de școală veche, care ar putea să-și mai împropăteze cunoștințele meseriei lor, gândindu-se mai cu seamă la răspunderea mare ce o au.

În țară la noi avem mult de făcut, pentru a ajunge la înmulțirea populației. Cu toții știm ce goluri a lăsat marele războiu pentru întregirea neamului și opera noastră nu va fi desăvârșită, dacă nu vom înlocui la timp toate acele goluri. România are o așa poziție geografică și o așa de mare bogăție, încât nu i-ar fi prea mult chiar

4

dacă ar avea de două ori atâția locuitori, câți îi are azi. Ne vom convinge ușor că luând anumite precauțiuni pe care le facem cunoscute aici, facerea nu ar fi un pericol pentru viață ci o binecuvântată datorie.

Gospodăriile se îmbogățesc numai mulțumită nașterilor, țara pășește pe calea rodnică mulțumită fiilor săi buni și mulți, iar România azi mărită va deveni în potriva dorinței dușmanilor noștri, România mare, așa cum dorm cu toții.

I. SARCINA.

Se spune despre o femeie că se află în stare de sarcină sau că este în poziție, îngreunată, atunci când ea se află în stare de a putea naște, adică de a purta în pânțele oul fecundat.

Natura are drept scop de a înlocui pe acei dispăruți cu vârstare tinere. Cu toate că mulți în ironie vorbesc despre sarcină ca despre o boală de 9 luni, totuși sarcina nu trebuie să fie considerată ca o boală, ci ca un act normal.

Acest mare rol al creațiunii cere observarea unor reguli de igienă, pe care orice femeie trebuie să le cunoască. Orice abatere ar putea avea un mare neajuns, transformând un act normal într'o adevărată boală și orice femeie are nevoie să fie ajutată, atât în timpul sarcinii cât și la sfârșit, la nașterea copilului. O sarcină bine supravegheată dă garanții serioase că și facerea se va face fără nici o turburare, pentru mamă sau pentru copil.

Ce trebuie să știe o femeie însărcinată. Orice femeie ce se consideră ca atare, va trebui să consulte un medic sau în lipsa lui, o moașă,

cât mai de timpuriu, în luna a III-a de exemplu. În caz când s'a recunoscut că e îngreunată, femeea va observa o sumă de sfaturi de igienă (locală sau generală).

Regulele de igienă locală.

1) *Imbrăcămintea* va fi mai călduroasă ca de obicei, fără însă a exagera. Femeile dela oraș ce poartă corset, îl vor părăsi la începutul sarcinii și în mod obligator începând cu luna a patra. În locul corsetului femeea însărcinată va purta o încingătoare sau un brâu (centura abdominală) pentru a avea tot timpul peretele de dinainte al pântecelui bine susținut, atât în timpul mersului cât și atunci când stă în picioare.

În comerț se află de vânzare o astfel de încingătoare pentru menținerea pântecelui, având ca scop de a înlătura eventrațiile, un soi de hernii. Se vor înlătura orice calțavete ce strâng picioarele, de oarece se poate ajunge la umflarea picioarelor (la *varice* sau la *flebite*).

2) Raporturile sexuale vor fi lăsate începând cu luna a patra a sarcinii, dar mai cu seamă în a doua jumătate a sarcinii suprimarea lor trebuie să fie respectată, de oarece mitra lovită, sau infectată, ar putea avea drept urmare lepădarea (avort) sau boala (*infecțiune puerperală*).

3) Organele genitale externe trebuiesc spălate odată pe zi cu apă caldă și cu săpun, deasupra unui lighian curat.

4) Orice spălătură internă sau medicamen-

toasă nu se va face fără autorizarea medicului, urmându-se numai prescripția lui.

Regulele de igienă generală.

1) Dacă e posibil, se vor face băi generale de curățenie, una la 2—3 zile, durată un sfert de oră și la o temperatură de 35°.

2) Femea însărcinată va face în fiecare zi plimbări de o oră, nu va eși însă pe o vreme prea aspră. Orice lucru casnic poate fi executat și gospodăria nu trebuie să sufere, dar tot ce cere eforturi mari corporale trebuie lăsat (călărit, dans, jocuri, mersul cu bicicleta, cusutul la mașină cu piciorul, ridicări și transporturi de greutate).

3) Se vor evita mâncarea și băutura prea din cale afară ca fiind periculoase. Mai ales băuturile alcoolice (spirtoasele) trebuie oprite cu totul.

4) Se va supraveghea ca femeia îngreunată să aibă scaune regulate, iar în caz de constipație (încuiere) face mult bine un pahar de apă rece în fiecare dimineață, pe nemâncate sau smochine ori alte fructe dulci. Dacă *constipația* ține se va consulta medicul sau moașa. Să nu se folosească în orice caz de curățenii tari ca: aloes, foi de sena, sagrađe, rubarba etc. Se va învăța cum să se ia clisme calde cu irigatorul ținut la 25 cm. înălțime, deasupra patului.

5) Orice femeie însărcinată, începând cu luna a patra, va avea nevoie să-și examineze la un

laborator sau o farmacie udul (*examenul urinei*). In urine se vor cerceta *albumina* și *zahărul*, căci prin prezența lor s'ar putea ivi turburări grele pentru sarcină sau pentru facere.

6) *Țâțele* (sinul) vor fi îngrijite cu începerea lunei a cincea. Se vor spăla cu apă și săpun, dacă se poate chiar în fiecare zi. Dacă *țâțele* sunt prea șubrede și femeea se plânge de iritațiuni, se recomandă după spălare, să se ștergă cu spirt îndoit cu apă sau cu apă de Colonia.

7) Pregătirea sfârcului înainte de facere este de geaba trudă.

7) *Vărsăturile* și *grețurile* ce se văd în prima jumătate a sarcinei se pot ușura, dacă femeea nu mănâncă prea mult de odată. Prânzurile vor fi mai dese (la fiecare două sau trei ore) și reduse ca hrană. In cursul meselor ar fi preferat ca femeea să stea culcată, mai ales dimineața, când va putea să-și ia gustarea în pat și să rămână $\frac{1}{4}$ sau $\frac{1}{2}$ oră culcată. Supele calde provoacă adeseaori greață, pe când lichidele reci sunt totdeauna bine suportate. Pentru orice turburare ce pare a fi gravă va trebui să se cheme imediat medicul.

8) *Contra cârceilor* pe cari le simte în picioare, se recomandă înfășurarea cu vată, peste care se va trece o fașă simplă.

9) Inainte cu 4 săptămâni de a naște femeea însărcinată se va duce la un medic sau în lipsă la o moașă, spre a-i stabili poziția pe car

o are fătul (copilul) în pânțece. Se știe că unele pozițiuni sunt ușoare facerii ; altele grele și în fine unele pot fi schimbate de doctor sau moașă, pentru a ușura cât mai mult facerea.

10) Tot în căutarea medicului se va afla orice gravidă bolnavă care ar prezintă următoarele turburări : *umflarea picioarelor*, *umflarea feței*, pierderi de sânge, dureri mari în pânțece, scurgeri abundente, răni ale organelor genitale sau sexuale externe, dureri de cap ce nu trec, amețeli repetate, etc.

II. FACEREA.

BCU Cluj / Central University Library Cluj

Facerea este actul important care se termină prin darea afară naturală sau prin scoaterea fătului, când el va putea trăi (între a 6-a și a 9-a lună. Oricine știe că facerea are loc către sfârșitul lunei a 9-a (40 săptămâni), când este la termen. Orice facere ce are loc între luna a 7-a și sfârșitul lunei a 9-a se numește facere înainte de vreme și numai expulsarea ce are loc până la luna a 7-a mai poartă numele de *avort* (lepădare). Bine înțeles că în tot timpul s'a pus întrebarea asupra *cauzelor facerii*. Mare însemnătate au contracțiunile mușchilor mitrei. Ca orice corp elastic, ea nu se poate întinde decât până la o anumită limită. Cu toate aceste această întindere a țesutului elastic din mitră pare a fi depășită în caz de sarcină de copii gemeni.

Data probabilă a facerii.

Pentru a socoti această dată, se va stabili cu mare exactitudine data *ultimelor regule*, la care se adaugă 9 luni și 10 zile.

În felul acesta obținem data apropiată a facerii cu o deosebire uneori de 10 la 14 zile. Aceste apropieri ne explică așa zisele sarcine prelungite (peste 280 zile), datorite imperfecțiunii mijloacelor noastre de a cunoaște momentul fecundațiunii. De exemplu: o femeie ce a avut ultima regulă (menstruația) pe ziua de 1 Ianuarie pe la 10 Ianuarie ar avea un ou ce ar putea deci fi fecundat. Adăugând 9 luni la 1 Ianuarie, și 10 zile, vom avea data probabilă a facerii la 10 Septembrie. Tabloul alăturat pentru calculat facerea ne dă data, uitându-ne la cifra ce corespunde ultimei zile a regulelor și la cifra dedesubt imediat, data facerii. De exemplu, o femeie a avut ultima zi de regulă în 8 Iulie 1923 (în roșu) ea va naște după tabloul de față la 14 Aprilie 1924 ș. a. m. d.

Tabloul pentru calculat data facerilor.

În cursive avem data ultimelor regule, în negru dedesubt data facerii.

Semnele începutului facerii.

Cel dintâi semn al facerii este *durerea*, precedată și întovărășită de strângeri de mitră. Subt influența contracțiunilor *gâtul mitrei* se șterge, se scurtează (mitra are forma unui ulcior cu gâtul în jos a se vedea fig. 1), iar mitra se des-

TABELĂ PENTRU CALCULAT DATA FACERII

<i>Januarie</i>	1 2 3 4 5 6 7 8 9 10 11 12 13 14 15 16 17 18 19 20 21 22 23 24 25 26 27 28 29 30 31	
Octomb.	8 9 10 11 12 13 14 15 16 17 18 19 20 21 22 23 24 25 26 27 28 29 30 31	<i>Noembrie</i>
<i>Februarie</i>	1 2 3 4 5 6 7 8 9 10 11 12 13 14 15 16 17 18 19 20 21 22 23 24 25 26 27 28	
Noembrie	8 9 10 11 12 13 14 15 16 17 18 19 20 21 22 23 24 25 26 27 28 29 30 1 2 3 4 5	<i>Decembrie</i>
<i>Martie</i>	1 2 3 4 5 6 7 8 9 10 11 12 13 14 15 16 17 18 19 20 21 22 23 24 25 26 27 28 29 30 31	
Decembrie	6 7 8 9 10 11 12 13 14 15 16 17 18 19 20 21 22 23 24 25 26 27 28 29 30 31	<i>Januarie</i>
<i>Aprilie</i>	1 2 3 4 5 6 7 8 9 10 11 12 13 14 15 16 17 18 19 20 21 22 23 24 25 26 27 28 29 30	
Januarie	6 7 8 9 10 11 12 13 14 15 16 17 18 19 20 21 22 23 24 25 26 27 28 29 30 31	<i>Februarie</i>
<i>Mai</i>	1 2 3 4 5 6 7 8 9 10 11 12 13 14 15 16 17 18 19 20 21 22 23 24 25 26 27 28 29 30 31	
Februarie	5 6 7 8 9 10 11 12 13 14 15 16 17 18 19 20 21 22 23 24 25 26 27 28 1 2 3 4 5 6 7	<i>Martie</i>
<i>Iunie</i>	1 2 3 4 5 6 7 8 9 10 11 12 13 14 15 16 17 18 19 20 21 22 23 24 25 26 27 28 29 30	
Martie	8 9 10 11 12 13 14 15 16 17 18 19 20 21 22 23 24 25 26 27 28 29 30 31	<i>Aprilie</i>
<i>Iulie</i>	1 2 3 4 5 6 7 8 9 10 11 12 13 14 15 16 17 18 19 20 21 22 23 24 25 26 27 28 29 30 31	
Aprilie	7 8 9 10 11 12 13 14 15 16 17 18 19 20 21 22 23 24 25 26 27 28 29 30 1 2 3 4 5 6 7	<i>Mai</i>
<i>August</i>	1 2 3 4 5 6 7 8 9 10 11 12 13 14 15 16 17 18 19 20 21 22 23 24 25 26 27 28 29 30 31	
Mai	8 9 10 11 12 13 14 15 16 17 18 19 20 21 22 23 24 25 26 27 28 29 30 31	<i>Iunie</i>
<i>Septembrie</i>	1 2 3 4 5 6 7 8 9 10 11 12 13 14 15 16 17 18 19 20 21 22 23 24 25 26 27 28 29 30	
Iunie	8 9 10 11 12 13 14 15 16 17 18 19 20 21 22 23 24 25 26 27 28 29 30 1 2 3 4 5 6 7	<i>Iulie</i>
<i>Octombrie</i>	1 2 3 4 5 6 7 8 9 10 11 12 13 14 15 16 17 18 19 20 21 22 23 24 25 26 27 28 29 30 31	
Iulie	8 9 10 11 12 13 14 15 16 17 18 19 20 21 22 23 24 25 26 27 28 29 30 31	<i>August</i>
<i>Noembrie</i>	1 2 3 4 5 6 7 8 9 10 11 12 13 14 15 16 17 18 19 20 21 22 23 24 25 26 27 28 29 30	
August	8 9 10 11 12 13 14 15 16 17 18 19 20 21 22 23 24 25 26 27 28 29 30 31	<i>Septemb.</i>
<i>Decembrie</i>	1 2 3 4 5 6 7 8 9 10 11 12 13 14 15 16 17 18 19 20 21 22 23 24 25 26 27 28 29 30 31	
Septembrie	7 8 9 10 11 12 13 14 15 16 17 18 19 20 21 22 23 24 25 26 27 28 29 30 1 2 3 4 5 6 7	<i>Octomb.</i>

Notă explicativă. În litere cursive se află data ultimei zile a regulei, iar în negru data facerii.

O femeie ce a avut ultima regulă la sfârșitul lui Decembrie 1922 și ziua încetării lor la 1 Ianuarie 1923, va naște la 8 Octombrie, cifra ce s-a află dedesubt. După acest Tablou avem data probabilă a nașterii,

chide. La femeile care au mai avut copii, orificiul pe unde va trece copilul este lărgit chiar mai înainte ca gâtul mitrei să se fi șters complet.

Durerile dela începutul facerii sunt la fel ca înțepăturile de muște. Ele sunt puțin precise, localizate uneori în șale sau în partea de jos a pântecelui și apar la început la distanțe mari unele de altele. Femeea nu este câtuși de puțin stânjenită și se ocupă de treburile ei, căci durerile nu sunt prea tari, iar femeea nu strigă.

Se pune întrebarea când femeea a început să nască, adică când au început durerile de facere iar grație controlului cu degetul se simte dacă gâtul mitrei se află șters complet, un început de ștergere a gâtului mitrei trebuie să se ia drept probă că femeea este pe cale să nască. De multe ori durerile se opresc, ștergerea gâtului se oprește și ea, iar facerea se amână peste 8—15 zile. Ștergerea gâtului, *acest semn prețios în actul facerii* este cercetat de medic sau moașă; avem însă alt semn după care de obicei știu femeile că se apropie facerea; acest semn este *pala de sânge* ce apare pe rufărie. De aceea în popor se zice cu drept cuvânt că „femeea a pătat”. Durata acestui început este variabilă: mai lungă la femeile ce nu au avut copii, mai scurtă la acele ce au avut doi sau mai mulți copii. Odată ce facerea este pusă pe cale, mai avem de cunoscut trei perioade deosebite, ele sunt cuprinse în marele act al facerii: *deschi-*

derea mitrei (dilația), *nașterea copilului* și *scoaterea casei*. În fiecare din aceste trei perioade atât femeia cât și medicul sau moașa ce o asistă, au de îndeplinit anumite acte pentru a evita unele greutăți ale facerii. O facere este cum trebuie când copilul iese cu capul în jos, ceafa înainte (la stânga sau la dreapta).

1) Perioada de deschidere a mitrei.

Condițiunile în care se află femeia îngreunată.

Gâtul mitrei se găsește deschis cât se poate (dilație complectă), de oarece fătul va trebui să iasă din mitră mai întâi, pentru ca apoi să iasă afară. În această perioadă durerile sunt mari, țin într'una aproape și femeia se află tot timpul într'o stare de mare neliniște. La început spațiul între dureri ar fi de 15 minute, și se micșorează din ce în ce pentru a ajunge la 5 minute. Deschiderea mitrei este în deajuns de mare pentru a lăsa să treacă capul, când nu mai simțim marginea deschizăturii. Această dilație poate provoca plesnituri în mușchiul uterin sau cum i se mai zice în mitră și astfel se explică de ce apare sânge pe cerșaf, la femei ce nasc în plină perioadă de dilație.

Condițiunile în care se găsește copilul. Când dilatarea ajunge dela mărimea unei piese de 50 bani la cea a unei piese de 5 lei, se vede cum iese o pungă din mitră, o pungă moale cu lichid (apă) în ea, *punga apelor* cum i se mai zice.

- Această pungă mare cât un pumn, va servi să deschidă porțile mitrei, care tot lărgeste din ce în ce mai mult deschizătura ce a ținut timp de 9 luni copilul înăuntrul mitrei. O pungă mică este un semn bun de facere normală, iar o pungă mare cu multă apă arată că capul copilului nu se potrivește bine cu locul lăsat de oasele basinului osos pentru ca să treacă capul. Rostul pungei apelor este mare, căci ajută dilatarea, apără copilul contra infecțiunii din vagin, iar contracțiile mitrei sunt mai bine suportate de copil, din cauză că el se află apărat de apa din jurul lui.

In această perioadă de dilatațiune, cercetând pântecul lehuzei pe din afară, vom simți în partea de jos a mitrei boțul frunței copilului pe când ceafa este foarte jos situată prelungindu-se prin gât și prin spatele copilului, nefăcând nici o ridicătură. Inima la copii, cât sunt în mitră, se aude cum bate; ea bate mai repede decât de obicei (120—140 bătăi pe minut).

Dacă moașa introduce degetul, ea va simți cum capul este fixat între oasele basinului și cum nu se poate ridica deasupra strâmtoarei superioare a basinului. Scoborîrea în basin este mai mult sau mai puțin avansată, după cum facerea a făcut este mai mult sau mai puțin progrese. Durata primei perioade la femeile ce nasc pentru prima dată este de 12 ore în mijlociu, la celelalte femei de 6 la 7 ore.

Cum se prepară o facere.

Din examenul ce s'a făcut se va putea deduce dacă facerea este normală (cum trebuie) sau nu; dacă e normală se va face acasă; altfel se va duce lehuza într'un spital sau clinică. Moaşa va cere concursul medicului ori de câte ori va găsi turburări din partea mamei, turburări din partea fătului sau din partea învâlişurilor fătului.

Ştiut este că cele mai multe faceri sunt conduse de moaşe (95 la sută); moaşelor li se cere în primul rând o deplină cunoaştere a meseriei şi o conştiinţă cinstită, de oarece ele nu au numai un rol pur medical de îndeplinit, ci şi un rol mare din punct de vedere social. Câte nenorociri în unele familii nu sunt datorite decât moaşelor lacome şi lipsite de orice sentiment de conştiinţă!

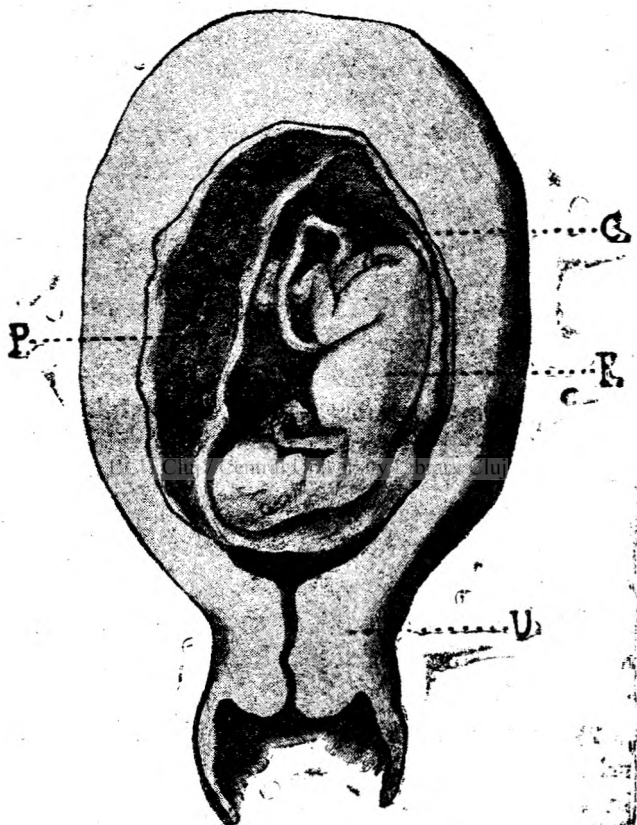
Pentru ca o facere să se facă în cele mai bune condiţiuni este obligator ca:

1) Femeea însărcinată să *cheme* moaşa de cu vreme, să urmeze cu sfinţenie sfaturile pe care ea i le dă.

2) Moaşa este obligată pentru îndeplinirea marelui rol social ce-l are să vie cât de repede la orice chemare, la bogat ca şi la sărac, ea *trebuie să țină seama unde încetează* rolul ei ca moaşă şi când trebuie chemat medicul.

3) Medicul va şti ce întrebuiţare să dea moaşei neîngăduind nici o abatere, în interesul

însăși al lehuzei care cu atâta încredere se lasă pe mâna lor.



(Fig. 1)

Iu această figură se vede: cordonul ombilical (C).
mațul ce leagă fătul la placenta sau casa și placenta (P),

Prepararea pentru o facere normală.

Camera de facere trebuie să fie luminoasă, bine aerisită și bine încălzită. În imediata apropiere se va avea un foc permanent, spre a putea steriliza apa și fierbe instrumentele.

Patul să nu fie încă prea înalt, nici prea jos, el va fi liber în odaie pentru a se putea trece de jur împrejur fără greutate. Se va căuta salteaua cea mai tare și dacă e posibil se va pune pe ea o mușama. Deasupra mușamalei se pune o pânză curată; rufăria de pat va fi bine spălată și *călcată de curând*.

Rufăria copilului, baia copilului și pătișorul noului născut trebuie preparate din vreme.

Cum se prepară o femeie înainte de naștere.

Se vor lua precauțiuni pentru a goli beșica udului, femeia va eși cu udul la fiecare oră. Conținutul intestinului va fi scos prin clisme repetate.

Corpul viitoareii lehuze trebuie să fie cât se poate de curat; o baie e posibilă chiar în momentul când se apropie facerea. În un caz numai se va interzice baea: *când oul este deschis*; învelișurile oului s'au rupt înainte de vreme și femeia a pierdut apă multă.

Curățenia organelor genitale externe se face cu mari precauțiuni. Se va tăia cu foarfecele părul mare pentru că cuprinde semințele bolilor ce pot să se ivească altfel, nu e nevoie să se radă părul. Se va spăla apoi vulva, partea internă

a coapselor până la genunchi și partea de jos a pântecelui până la buric cu apă și săpun sau cu apă în care s'a pus puțină tinctură de iod. După aceea se va acoperi organul genital cu o bucată de vată curată, de preferință sterilizată iar restul suprafeței spălate trebuie să fie acoperit cu o pânză spălată și bine călcată. Femeea va fi îmbrăcată cu o rufă curată și îi se va strânge părul de pe cap, mai bine însă împletit și cu cozile legate.

Ce va mânca femeea însărcinată, Se vor da lichide, însă nu prea multe pentru a nu încărcă beșica udului. Rachieu sau orice spirtoase sunt vătămătoare. Dacă facerea se arată că va țineă prea mult, se va da ceva de mâncare lehuzei.

Moașa va avea mâinele curate fără nici o rană cu puroi pe ele și nu va fi atins înainte nici o femeie bolnavă (infectată), *cel puțin 48 ore înainte de facere*. Orice moașă ce nu observă această precauțiune poate infecta lehuze, deci se va face vinovată de neglijență mare.

Moașa va trebui să prepare.

Apă bine fiartă (ce a clocotit 15 minute) în cantitate de 10—15 litri.

Apă ce a fiert în clocote 15 minute și care a fost lăsată să se răcească. În nici un caz nu se va trece apa dintr'un vas în celalt.

2 *perii* pentru unghii ce au fiert în clocote timp de 15 minute.

Săpun ce a fost ținut într'un vas cu o soluție de sublimat 1 la mie.

Un irigator cu tubul de cauciuc și canulă vaginală bine fierte.

Vată și tifon sterilizat prin fierbere de 15 minute sau la autoclavul unui spital și lăsate în vasul în care au fost preparate.

O sondă pentru golit beșica udului, 4 *pense Kocher*, fir de bumbac, toate sterilizate prin fierbere de 15 minute.

Un kilogram de spirt (90°), *tinctură de iod* 100 grame, *Nitrat de argint* 1/150, 20 grame. *Ergotină* în sticlule sterilizate (contra hemoragiilor).

O seringă pentru injecțiuni subt piele.

Un vas pentru deșertarea materiilor.

2 *ligheane* curate și smălțuite.

O sondă de gumă pentru destupat gâtul în caz de înăbușire a copilului nou născut.

Ce va face moașa în timpul perioadei de deschidere a mitrei? Moașa are un rol mare în timpul facerei, căci ea prepară cele necesare și se ocupă în acelaș timp și de moralul femeii în stare de facere, de oarece această perioadă este cea mai grea de dus pentru femei. Tot timpul femeia ce naște va fi încurajată, asigurând-o că fiecare durere nu este decât un pas înainte, recomandându-i să nu facă sforțări prea mari, prea de timpuriu de oarece ele nu servesc la nimica.

Durerile în șale sunt mai bine îngăduite, când

femeea stă pe o coastă, decât când ea stă pe spate. La început se poate da voie femeii să umble prin casă, chiar dacă capul copilului se află încă scoborît în basin și punga apelor nu s'a rupt.

Moașa nu va părăsi pe femeea în stare de facere imediat ce a constatat deschiderea orificiului uterului (gaurei mitrei) ce ajunge la mărimea unei piese de 5 lei, când femeea naște pentru prima dată, sau de 2 lei în celelalte cazuri. Cu urechea moașa va ascultă să vadă dacă inima bate de 120 la 140 pe minut ; imediat ce bătăile scad sub 100 se va ști că e nevoie să se termine facerea de oarece copilul suferă. *Se va chema imediat medicul* de oarece moașa și-ar lua o prea mare răspundere. Controlul moașelor prea des făcut nu este de nici un folos și este o eroare a se crede că introducând de multe ori degetul în vagin, se va grăbi facerea. Căci cu degetul introducem germeni (sămânță) de boli și s'ar putea transforma un act natural ca facerea într'o boală gravă ce se termină de multe ori cu moartea. Inutil să mai spunem că degetele trebuiesc să fie cât se poate de curate și de desinfectate. Se va frecă cu peria degetele și mâinele întrebuintând apă caldută și săpun, timp de 15 minute și cu alcool 2 minute. Se va spăla organul genital cu mâna stângă, pentru a păstră mâna dreaptă cât se poate de curată. După examen se va face o spălătură internă cu apă, în care se pune puțină tinctură de iod, dând două injectoare a un litru fiecare.

2) Perioada de naștere sau de expulsie.

Perioada aceasta durează dela deschiderea completă și până la terminarea nașterii .

a) *Condițiunile în care se găsește mama.*— Imediat ce punga apelor s'a rupt, dilatația fiind completă și femeea dă afară; durerile sunt mai mici decât mai înainte, iar semnul cel mai bun este nevoea pe care o simte femeea de a se screme cât mai mult. Durerile sunt mai lungi ca durată de timp și mai dese (la 3 minute). In această perioadă vaginul sau tubul prin care iese copilul, se destinde cât poate mai mult.

b) *Condițiunile în care se găsește copilul.* — Se simte cu degetul cum capul se întoarce pentru a eși din basin, el își face cum se zice o *rotațiune internă* pentru a-și găsi poziția ce convine mai bine eșirei, (de obicei ceafa înainte și fața înapoi spre șezut). La vulvă se observă cum apare întâi creștetul capului, apoi fruntea, nasul, gura, bărbia. Când capul a eșit cu totul se mai rotește odată (rotația externă) și imediat apare gâtul, umerii și în fine restul corpului ce iese foarte ușor. Această perioadă are o durată variabilă dela o oră și jumătate la 35 minute.

Ce va trebui să facă moașa în timpul nașterii.— Ea va stă în permanență lângă femeie și se va convinge dacă punga apelor mai există sau a dispărut; dacă ea persistă, o va rupe cu un instrument desinfectat și orice atingere în lăuntru din partea moașei nu este de nici un folos. Moașa

va ascultă inima din 5 în 5 minute, în timpul când contracțiunile au încetat momentan. De multe ori se vede curgând ceva ce seamănă cu cafeaua neagră. Acest product este *meconiul* (sau materia din intestinul copilului) prima materie ce o expulsează, dar care indică că *copilul suferă mult în pântecul mamei sale*.

Femeea va stă în timpul acestei perioade cu basinul ridicat pe un sul sau pe o pernă cu coapsele îndoite spre pântec, sprijinându-se pe călcâie. Când ea simte durerile i se va zice să se țină cu mâinele de capul patului și să puie bărbia în piept, atâta timp cât durează contractia (colica). Orice scremut mai mult nu e de folos, cheltuește puterea, iar țipetele împiedică pe femei ca să împingă cu forță în timpul nașterii.

Rolul moașei este mare când ajunge capul aproape de eșire; o eșire bruscă ar putea să rupă cărnurile; de aceea moașa sfătuiește pe lehuză să nu împingă prea tare pentru ca eșirea să se facă încet. Imediat după eșirea capului moașa controlează dacă nu se rup țesuturile și dacă cordonul (mațul ce duce la buric) nu este încolotocit în jurul gâtului ceea ce ar expune la mari neajunsuri.

Noul născut. — Până ce se extrage casa avem vreme să ne ocupăm de noul născut. Dacă copilul țipă imediat cu o voce limpede ne vom ocupa de ochi, turnând în fiecare câte două picături de nitrat de argint (piatra iadului) în

soluție de unu la sută (sau 1/150) ¹⁾. Așteptăm câteva momente până când cordonul ce se leagă cu casa, așezată încă în mitră, nu mai bate ca un puls, îl tăiem între două clește (pense) și legăm cu fir de bumbac ce a fost sterilizat bine prin fierbere, la o distanță de un lat de deget de burtă. De multe ori iese mațul (intestinul) prin buric; să se ferească moașa ca să lege prea aproape în asemenea caz de oarece se poate produce o mortificare a intestinului cu urmări rele (hernii ombilicale).

Se unge capul cu vaselină albă curată, ca să-l curățim de grăsimea ce-l acopere și apoi îl spălăm cu apă caldută și săpun. Se face după aceea o *bae* copilului și-l uscăm bine după *bae*, apoi se pudrează, se pansează cordonul cu comprese curate și cu vată sterilizată. Dacă se poate se va cântări imediat copilul. Un copil normal cântărește 3 kgr., 3 kgr. și un sfert și are o lungime de 0,m50. Copii născuți înainte de vreme la 6 luni (înainte de 6 luni nu pot trăi), cântăresc 1 kgr., 200 și au lungime de 0,m30, la 7 luni: 1 kgr. 800 și lungime de 0,m35; la 8 luni, 2 kgr. 400 și lungime de 0m40. Copilul de 6 luni de cele mai multe ori nu trăește, cel de 7 luni este greu de crescut ²⁾, iar copilul de 8 luni se crește tot așa de ușor ca copilul normal.

1) A se vedea Sifilisul și alte boale lumești, de Dr. Emil Gheorghiu (Biblioteca «Ounoștințe folositoare» No. 8) «Cartea Românească» la pag. 7.

2) În crescătorii de copii, cutii anume întocmite cu temperatură constantă (couveuse) de 25° la 28°.

Uneori copii se nasc aproape fără suflare; pare că ar fi morți. Se vor lua grabnic toate măsurile pentru readucerea la viață.

Se va destupa gâtul de toate pelițele și mucozitățile ce se află în el, ștergându-i fundul gâtului cu degetul învelit de o compresă și se va aspira cu o sondă (un tub de cauciuc) toate murdăriile din gât ce-l împiedicau să respire. Se suflă chiar aer în plămânii copilului, sau se va trezi copilul trecându-l dintr'o baie rece în alta caldă, însă *nu-l vom bate* cu palma, cum e adesea obiceiul.

În fine se va încerca toate felurile de *respirație artificială*: (ridicarea de mâini în sus și scoborîrea bruscă pe piept în ritmul respirației noastre și se va trage și limba tot în mod regulat cum se practică pentru a scăpa pe înecați sau asfixiați).

3) **Scoaterea casei (placentei).** — Această perioadă numită și *delivranța*, constă în a scoate *casa*, adică placentă și învelișurile oului, iar femeea se simte atât de bine după chinurile facerii încât cuvântul de delivrare (mântuire) este foarte bine găsit. Ea se face după un sfert, o jumătate de oră, când femeea după un repaos este din nou luată de dureri de facere, ce se repetă de 3 la 5 ori.

În acest moment curge mult sânge, ceea ce arată deslipirea locului. În cele din urmă se observă cum mitra se urcă ca un glob, până la

mijlocul pântecelui și placenta împreună cu membranele este dată afară.

Ce va face moașa în timpul acestei ultime și importante perioade? Ea se va ocupa de femeea ce intră în faza de lehoz, va spăla regiunea vulvară murdărită de sânge și de meconiu, va pune o compresă sterilizată pe vulvă, va apropia coapsele, așezând mâinele dealungul corpului, recomandând în acelaș timp cea mai mare liniște până la terminare. Femeea ce a născut va spune moașei dacă va simți ceva cald între coapse (*sânge*); la această perioadă supravegherea are drept scop de a împiedica scurgerile mari de sânge (*hemoragii grave*) ce se pot termina cu moartea mamei.

Nu se va extrage casa cu sila ci cât se poate de încet; *moașa va răsuci tot timpul casa*, pentru a deslipi învelișurile, astfel ca să nu rămână nimic în mitră.

Se evită examenul intern, pentru a suprima orice cauză de infecție (infecție puerpurală).. Dacă după o jumătate de oră nu se deslipește casa, se va aștepta până la o oră, după care expulsia se va face grație unor procedee zise obstetricale, făcând presiuni asupra mitrei pentru a o elibera de conținut.

În caz de pierderi de sânge medicul va interveni; dacă nu este medic în localitate moașa va încerca să deslipească introducând mâna în mitră pentru a activa deslipirea ce nu se faceă.. Această intervenție cere cât mai multă cură-

țenie pentru a evita infecțiunea. După expulzare moașa va examina casa și dacă bănuie că a rămas ceva înlăuntru, va aduce un medic căruia îi va arăta proba unei rămășițe în mitra femeii ce a născut.

III. LEHUZIA

Lehuzia este perioada ce urmează după naștere; ea durează 6 săptămâni la femeile ce nu alăptează și tot timpul alăptării la celelalte femei. În acest timp organismul se reface în special organele genitale. La femeile ce nu alăptează regulele reapar după 6 săptămâni.

Ce va face lehuza? 1) Ea va stă 14 zile în pat; 2) se va alimenta numai cu lichide în primele 3 zile; 3) După 3 zile va lua un purgativ (30 grame de ulei de rețină în cafea neagră); 4) După purgativ va putea mânca mai substanțial, evitând cât se poate carnea, sărături, acrituri, mâncări ardeiate, vânaturi, etc.; 5) Se va ridică în șezut după 5 zile, în caz de ruptură a cărnurilor și va stă 15 zile cu coapsele apropiate; 6) lehuza va urina în mod regulat și nu o vom sonda; 7) orice raport sexual nu va fi permis decât după ce au trecut primele regule.

Ce va face moașa? Ea nu va părăsi lehuza imediat după facere, ci va stă lângă ea timp de 3 ore.

Moașa va vizită pe lehuză de două ori pe zi veghiând asupra scurgerilor (lehuziile), făcându-i spălături externe cu apă iodată; *injecțiile*

vaginale sunt inutile în caz de facere normală, ele sunt permise în caz de scurgere gălbui și mirositoare.

Higiena sânelui. 1) La femeile ce nu alăptează se va opri scurgerea laptelui făcând un pansament strâns al pieptului: *pansamente umede* (șervete acoperite cu o pânză impermeabilă, gutapercă și vată) foarte strânse timp de 4 zile și apoi 10 zile *pansamente compresive uscate* (3—4 straturi de vată hidrofila simplă) și trânse cu bandaj, pansamentele i se vor schimba la 2—3 zile.

Dacă urcarea laptelui este mare și dureroasă în acelaș timp, pansamentul umed se va schimba din două în două zile și se va prelungi 6—8 zile.

BCU Cluj / Central University Library Cluj

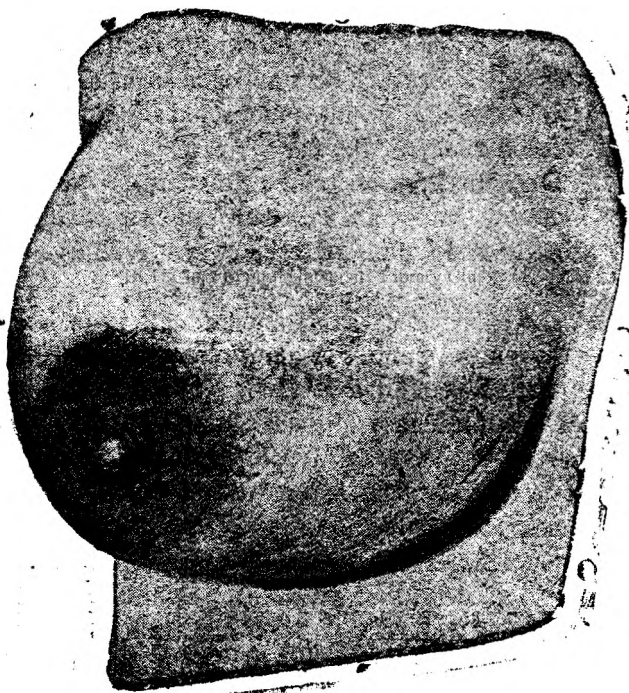
Dacă urcarea laptelui este mai puținică se va recurge numai la pansamentul uscat.

Pentru a scădea producerea de lapte, femeia va fi supusă la o alimentare antilăptoasă, adică invers de alimentatia doicei (*bogată în făinoase și legume uscate și săracă în carne*).

La femeile ce alăptează se vor lua măsuri ce vor împiedica infecția sânelui (abcese dure-roase și destul de frecvente). Măinile, gura copilului și tot ce vine în contact cu sânul vor fi de o curățenie foarte mare, odată pe săptămână cel puțin, în timpul alăptării se va face o spălare cu apă și săpun pe întregul sân.

După alăptare mama va spăla sfârceul cu o bucată de vată curată, muiată în apă cu puțin

spirt și se va atinge apoi cu un amestec de părți egale de glicerină și spirt. Se acopere apoi sânul cu o pânză curată, ce va fi menținută până la suptul următor. Să nu se lase să treacă laptele prin haine, acoperindu-se sânul cu o compresă și pe deasupra un impermeabil (guta-percă, mușama). Dacă sânul prezintă crăpături



se va consulta medicul, căci prin crăpături pă-
trund în trupul femeii sămânța bolilor. Când sânul
 nu dă lapte suficient, se va pune la sân cât mai

des copilul sau dacă copilul este slab se va aduce un copil sdravăn și sănătos ca să sugă. Căci sugerea este cel mai bun stimulent al funcțiunii sânelui.

În aceste momente se studiază toate chestiile ce se referă la protecția lehzuzelor. În legea veche a meseriilor (lege de asigurare) se prevede ajutor bănesc la toate acele femei ce au născut timp de 6 săptămâni, în caz de boală 16 săptămâni, iar dacă alapteză singure se va acorda un plus de ajutor de 6 săptămâni.

Statul caută să rezolve cât mai bine atât problema lehzuzelor cât și a noilor născuți și prin crearea ministerului sănătății ca instituție de centralizare pentru toate problemele de interes comun, se va ajunge la o conlucrare folositoare și în ce privește sporirea cât mai mare a populației noastre. Putem spune cu mândrie că România va face mari sforțări pentru creșterea populației sale, operă la care va trebui să contribuie toți acei dregători ai problemelor noastre naționale.

Urmările lipsei de bune îngrijiri în caz de facere.

Când o facere nu se face în bune condițiuni sau când din o lipsă de prevedere ori neglijență s'a introdus în mitră microbi, lehuza se infectează. Boala ce rezultă din infectarea organelor genitale femești cu otrăvirea întregului organism poartă numele de *infecție puerpurală*. Această boală ce secera atâtea vieți atunci când

nu se putea și nu se știa să se caute femeile cu acea curățenie despre care am vorbit, nu mai apare azi decât rareori în serviciile bine organizate.

Microbii vin din afară dar și dinlăuntru, de la bolile cu supurațiuni (salpingita sau inflamația trompelor și ovarelor), dela intestine (constipație sau diaree), de la beșica udului (blenoragie vezicală, cistită), dela rînichi (nefrită), de pe piele etc.

Lehuzele cele mai expuse sunt acelea ce au pierdut mult sânge, deci care sunt slăbite și luptă greu pentru a distruge semînța frigurilor puerpurale sau de naștere.

Trăsurile puerpurale apar la unele femei cu albumină în urine, de unde nevoia de a se analiza udul la laborator sau farmacie; la femei sifilitice, de unde pericolul mare al acestei boli etc. La toate aceste cauze se adaugă și rupturile mari ce se fac în timpul nașterii, precum și resturile de casă ce rămân în mitră, de unde importanța controlului moașei sau medicului.

Prin urmare o facere prost îngrijită, va da naștere la complicațiuni ce sunt boli noi adevărate ce atacă organele sexuale dela piele până la ovar și pot să formeze supurațiuni profunde (flegmoni) sau să infecteze prapurul (peritonita afecțiune uneori tot așa de gravă ca și frigurile puerpurale).

Frigurile puerpurale ce apar imediat după

naștere (în timpul celor 36 ore care vin după facere) cu senzație de frig și de căldură (temperatura 41 grade) și cu o stare a organismului foarte rea, pot să se termine cu moartea între a 6-a și a 15-a zi și uneori chiar mai de vreme.

De aceea este absolută nevoie să se răspândească ideea această fundamentală că : *curățenia ne ferește de toate aceste boli atât de periculoase*, ele produc multă jale în acele familii sau gospodării ce cu o mare nerăbdare așteptau pe noul născut, devenit în scurt timp orfan de mamă ! Pentru aceia în caz de infecțiuni în organele genitale, doctorul recomandă cu câteva luni înainte de facere injecții cu apă fiartă și cu medicamente ucigătoare de microbi. Aceste injecțiuni se iau zilnic și în aparatul compus din un recipient sau vas ce a fost fiert sau ars, se pune sau două linguri de sare de bucătărie la 2 litri de apă, sau acidboric (40 grame la litru), permanganat de potasiu (jum. de gram la litru de apă fiartă), licoarea lui Laborraque o lingură la 2 litri etc.

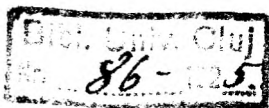
De multă vreme se recomandă tinctura de iod (20 grame până la 40 grame la litru de apă în caz de infecțiuni), însă pentru curățenie se recomandă soluții slabe de 5 la 10 grame la 2 litri de apă.

Lehuza mai poate avea, *infecțiunea sînurilor* din cauza pătrunderii microbilor în mamelă aceeași microbi cari produc frigurile de după

naștere. De aceea e nevoie să se supravegheze sâmurile cum am spus mai sus, căci aceste infecțiuni vor produce puroiu în mare cantitate și nu trebuie niciodată ca un *copil să sugă la un sîn cu puroiu*.

Toate aceste complicațiuni necesită o îngrijire medicală serioasă, de oarece mama se află în pericol imediat de moarte sau este expusă pentru viitor la boli ce nu se vindecă (boli cronice). Ele fac din femei sănătoase adevărate invalide, ce ar fi trebuit să rămână indemne de pe urma unui act atât de natural, precum este nașterea.

BCU Cluj / Central University Library Cluj



Seria B. „Sfaturi pentru gospodari“.

- No. 1. **Ingrijirea pasărilor** de *C. S. Motaș*, Dacă s'ar socoti câtă pagubă se aduc gospodinelor prin moartea pasărilor de curte, această cărțuție n'ar lipsi din nici o casă de gospodar.
2. **Despre tovarășii** de *Preot C. Dron*, ca leac împotriva specelei și a scumpetei.
3. **Despre scarlatină** de *Dr. I. Gheorghiu*, și alte boli care omoară pe copii, se dau sfaturi folositoare în această cărțuție.
4. **Livada de sâmburi** de *C. Gheorghiu*, cum poate să-și o facă fiecare gospodar.
5. **În jurul casei** de *M. Lupeșcu*, sunt acareturi, cum să ți le orânduiești te învață cărțuția aceasta.
6. **Casa de I. Simionescu**, omului e bucuria și mulțumirea lui. Cum s'o faci și cum s'o ții, te învață cărțuția.
7. **Morcovul și alte legume** de *P. Roziade*, sau cum să le cultivi ca să eulegi mult pe pământ puțin.
8. **Sifilisul și offica** de *Dr. E. Gheorghiu*, sunt cele două boli care rod sănătatea celor în vârstă ca și a copiilor. Cum să te ferești de ele și cum să te lecuiești îți spune cartea.
9. **Temeiul îmbunătățirii vitelor** de *Th. Chițoi*, stă în cunoașterea și îngrijirea lor.
10. **Votul obștesc** de *A. Gorovei*, e acum dreptul tuturor. Cum să-l îndeplinești te învață această cărțuție.
11. **Creșterea porcilor** de *A. Oescu*, e și ușoară, dar și grea. Boli sunt multe. Cărțuția îți arată leacurile și îngrijirile de dat.
12. **Viermii de mătăsă** de *T. A. Bădărău*, sunt o bogăție de care nu ținem seamă. Cum să-i creștem și să-i îngrijim se spune în această cărțuție.
13. **Offica sau tuberculoza** de *Dr. E. Gheorghiu*, este boala cea mai grozavă care ne amenință pe toți.
14. **Pelagra** de *Prof. V. Babeș*, de asemenea bântuie la țară. Trebuie să le cunoaștem.
15. **Alegerea semintelor** de *C. Lacrițianu*, este operația cea mai nelipsită pentru a căpăta rod bun.
16. **Creșterea pasărilor** de *Prof. C. Motăș*, interesează pe orice gospodină.
17. **Rătăcirile bolșeviste** de *Maior I. Mihai*, trebuie stărpită dintre noi.
18. **O stupină dintr'un roiu** de *N. Nicolaescu*, cine n'ar dori-o? Cum se poate ajunge stă scris în cărțuție.
19. **Cum se întemeiază o vie** de *D. M. Cădere*, nu mai merge cu obiceiul vechiu; cum trebuie să se facă trebuie de știut.
20. **Răsadnița și Plantele din răsad** de *V. Sadoveanu*, ne arată cum se reușește să se cultive legume primăvăratice în bălgăr și sub giamuri.
21. **Lehuzia** de *dr. E. Gheorghiu* ne arată cum trebuie să fie îngrijită femeia înainte de naștere și la naștere.
22. **Meșteșugul vopsitului cu bîrueni** de *Art. Gorovei*.
23. **Cum orbim** de *I. Glovan*.
24. **Păstrarea cărnei** de *Pore* de *G. Gheorghiu*.
25. **Calul** de *Prof. E. Udrischi*.
26. **Doctorul în casă** de *Dr. O. Apostol*.
26. **Cum trebuie să ne hrănim** de *E. Severin*.

● **Seria C. „Din lumea largă”.**

- No. 1. **Ucraina** de *G. Năstase*, este țara din spre răsăritul nostru.
” 2. **Cehoslovacia** de *I. Simionescu*, este țara tot vecină nouă, care a dovedit închegarea ei prin muncă și hărnicie.
” 3. **Munții apuseni** de *M. David*, ne sunt scumpi. În ținutul lor trăesc Moții vestiți.
” 4. **Finlanda** de *I. Simionescu*, este o țară minunată, căci oamenii au făcut minuni de muncă.
” 5. **Bucovina** de *I. Simionescu*, «vesele grădină», este descrisă cu tot ce are.
” 6. **Basarabia** de *G. Năstase*, care a stat atâta vreme sub ruși, ne era puțin cunoscută deși dragă. E datoria fiecăruia să cetească această cărțuție.
” 7. **Dobrogea** de *C. Brătescu*, Bulgarii zic că e a lor; cât neadevăr ține această spusă, se poate vedea din cărțuția pomenită.
” 8. **În spre polul sud** de *I. Simionescu*, Muncă și jertfă omenească ce s’au cheltuit pentru a cunoaște această parte de pământ se vede aici.
” 9. **Olanda** de *Ap. D. Culea*, e țara muncii și a minunilor pe care, ea le aduce.
” 10. **Viața în adâncul mărilor** de *C. Motăș*, era până acum o taină; acum să știe că e tot așa de variată ca și pe pământ.
” 11-12. **A. Saguna** de *I. Lușaș*.
” 13. **Către Everest** de *I. Simionescu*.

BCU Cluj / Central University Library Cluj

Seria D. „Știință aplicată”.

- No. 1. **Fabricarea săpunului** de *A. Schorr*, este ușoară. Fiecare gospodină poate să o săvârșească. Cum? Cărțuția îi arată.
” 2. **Motorul Diesel** de *Ing. Căseti*, este astăzi întrebuințat pretutindeni.
” 3. **Industria parfumului** de *E. Severin*.
” 4-5. **Aerul lichid** de *Ilie Matei*.
” 6. **Industria azotului** de *L. Caton*.

Toate aceste cărțuții se pot strânge și în volumașe, fiind paginate în acest scop. Se pot face și abonamente.

Trimițându-se banii cu mandat poștal, se expediază broșurile franco de Societatea «**Cartea Românească**», Bul. Academiei, 3, București

„**CARTEA ROMANEASCA**” continuă și în anul viitor 1923 concursurile cu premii pentru scrieri românești.

Premiile ce va acorda se ridică la suma de lei 113 000

Prospecte detaliate cari cuprind subiectele și condițiunile acestui concurs, se trimit cu plăcere la cererile ce se vor adresa Direcțiunii «**Cartea Românească**» București, Bulev. Academiei 3. ()
