

23 lip. An. 20 x 1/2
3 m 1933
20 x 1/2

279935

BCU Cluj-Napoca
BCPER201901676



ANUL I

No 1-2
August-Sept. 1932

VLĂSTARUL

Revistă lunară de folclor și artă populară
a Comunei CLUJ-NAPOCA din județul CLUJ.

Intemeietor: V. Moldoveanu inv.

Colaboratori: Ghe. Suciș protopop, Dr. Ion Basica medic.

CUPRINSUL:

- Dr. Ion Basica "Cuvânt înainte"
- George Suciș protopop "Căpșena"
- Hasilie Moldoveanu inv. "Crestături în lemn"
- Romul Chișor inv. "Culegeri populare"
- Redacționale

Prețul 5 lei

Biblioteca Universității Regale Ferdinand I,
din CLUJ.
Nr. 1654 1936
EXEMPLAR LEGAL.

Abonamente:

Pe an 20 Lei, Cojoceni 60 Lei

1/2 " 40 " " " 30 Lei Un număr 5 Lei.

Aviz!

Dorim să înființăm un muzeu etnografic al comunei noastre. Rugăm pe toți, ca ne aduna materialul ce pot în acest scop. Până vom avea sala muzeului, materialele le vom aduna la muzeul școlii primare de stat. Numele celor care adună, va fi trecut în cartea de cur a muzeului.

Rog, în acest loc, pe toți tinerii inteligenți conștienți, cari își iubesc comuna - locul scump al copilăriei - să adune toate isvoadele vechi de artă populară; pe care noi le colecționăm pentru muzeu.

Ne bucurăm foarte mult, dacă ele sunt însoțite și de câte o scurtă descriere, asupra felului cum au fost lucrate și de către cine, când, etc. Date și amănunțit cât mai precise. Cea mai frumoasă colecție va fi premiată.-

Aducem călduroase mulțumiri Dl. George Surty,
Dl. Ion Bosica și Hing. Felicităm pentru cuvintele de încurajare.

Cuvânt introductiv.

S-ar zice, că este ușor de a face lucruri bune. Însă pentru aceasta se cere multă inimă, multă însuflețire și și mai multă stăruință. Aceste trei lucruri sunt virtuți de căpetenie pentru a ajunge la rezultat *BCU Cluj / Central University Library Cluj* *alității*, o recunoșc cu plăcere, le are cu prisosință tânărul director al școlii primare din Cojocna, deanul Moldoveanu. Deci lucrul bun, de care va apuca domnia sa, am toată încrederea și chear siguranța, că se va îndeplini în moduri cel mai strălucit.

Din partea noastră, cari stăruim de domnia sa, va avea tot sprijinul și colaborarea cât mai strânsă, pentru propășirea funcției sale emise. Nu amintesc aici nici de scopul, nici de programul Societății de lectură din Cojocna și nici de organul acestei societăți „Blăstarul”. Voresc numai

la rețeva, calitatea, ce se ține pentru a duce un
lucru bun la sfârșit bun. Dea Dumnezeu, ca lucrul
mic, ce se începe astăzi, cu vremea să ajungă un
lucru mare, căci totdeauna lucrul mare, cu lucrul
ei mic se începe. Cu ajutorul Celui de Sus, în
munca de aci. Și odată munca începută, să
fie dusă la sfârșit bun.

Taină, însuflețire, stăruință!

Cojocna, la 3 VIII 1932.

Dr. Ion Bostoc.



Chimie cloșăneșe.

George Suciu
paroh ort. rom.

COJOCNA.

Cojocna. - dela cuvântului „Cosul-
Cenci”, sau după altii dela „Cluj-Cena”
- este comuna scumpă nouă. Cu așezarea
ei, ca pe un fund de căldare - cu ulițele
ei prea multe și întortocheate - cu noroiul
mare și vestit, dar locuitorii de oameni țăr-
nici și deștepti, cari au case și așezări e-
conomice bunăsoare, înconjurată de grădini
mari, bine plantate cu pomi coditori - re-

este dragă, căci e a noastră. În ea ac-cum nă-
s-ăi. Înea om crescut. Ji cunoaştem toate ulitele,
toate casele, toate oăile și dealurile noturului ei
mare de ze mii jugăre.

Este comună fruntase de câmpie, cu puține
păduri în hotar, dar cu câmpuri mincile până în cul-
mea dealurilor. Tâinii mănoase, cari se sunt dragi.

Tradiția ne spune, că aici au fost ce-
le mai vechi așezări omenești din părțile acestor
- tar județul și orașul Cluj și-au primit numele
de la comuna noastră. Ba ne mai spune a-
ceastă tradiție, că ciobanul din Cojocna, mer-
gând după oile sale pierdute, nu dat de un

BCU Cluj / Central University Library Cluj

șes fumos și o apă curgătoare, cari l-au în-
cântat mult. Reîntorcându-se, cu această veste,
în satul său - Cojocna, a comunicat-o țovorașilor
lui, deter minându-i pe mulți să plece și să se așeze în
aceste locuri. Acolo se află azi orașul Cluj.

Dom vedea mai târziu tot trecutul glorios
și fumos al comunei noastre. Pentru astăzi, salutăm
cea mai mare bucurie, inițiativa tinerilor olăstare ale
comunei noastre - de a se strânge în jurul modestei re-
viste „Blăstareul” cu gândul de a publica tot ce intere-
soară trecutul și prezentul comunei noastre. Dumnezeu vă
ajute fraților, să duceti la bun sfârșit opera începută.

Cojocna, la 10. III. 1932



Crestături în lemn.

Comuna noastră născute o comună cu populație curat românească. Jumătatea populației o formează unghurii. Unghurii sunt veniți aici peste românii, cari erau lucrători în salinile de aici și păstori de cai. Mai ales s'au îngromădit în număr mai mare pe timpul rupturii confesionale, propaganda reformatilor.

BCU Cluj / Central University Library Cluj

Mulți dintre ei, au fost dăruți în scopul de mai sus printre locuitorii dela saline, între cari s'au făcut cea mai intensă propagandă religioasă reformată.

Încetul cu încetul, numărul unghurilor s'au mărit, în bojocna, ajungând să fie la fel de mare ca al românilor. Dela început însă, nu s'au împocot; dovadă că nu s'au așezat amestecați, ci separați unii de alții. Unghurii s'au ales partea cea mai bună a comunei, grupându-se în jurul salinelor și a instituțiilor stoșului în trei sectoare, după credința confesională ce o aveau. Românii s'au retras sus- pe coasta celor

două dealuri, ce ascund Cojocna în văleoa. A- cum târziu de tot s'au mai amestecat; atât ro- mânii, s'au coborât în vale, cât și uagurii, s'au ur- cat - ridicat - către culmea dealurilor.

Mișcarea aceasta a populației în comu- nă, a făcut, ca o bună bucată de timp, românii să fie ocupați cu necazurile și neajunsurile cau- zate de acești oaspeți nepoftiți; deci alăta timp, când își neglijează îndelel acrivile lor din timpul iernii, pentru înfrumșetarea gospodăriei și a uneltelor gospodărești. Dar locuitorii pășlori de oi și de vite, încrustau frumos cromezele și u- nellele lor de păstorie. Totus frumozzele obiec- te vechi, lucrade cu mâna și încrustate cu floricele cu ajutorul briceagului, s'au păstrat în familie din totă'n fiu, ca un simbol al timpurilor tre- cute și respect al muncii înaintașilor.

BCU Cluj / Central University Library Cluj

Datorită acestui fapt, noi cei de azi, mai putem găsi în multe gospodării, obiecte întregi vechi sau numai fragmente din ele, încrustate frumos.

Mi-am propus, ca să adun toate aceste isvoade prețioase ale artei noastre populare din Cojocna și să le descriu aici, așa cum au fost găsite și studiate, cu câte o mică schi- ță a obiectului încrustat.

Nu pot trece, ca să nu amintesc că, foarte multe din obiectele încrustate frumos, sunt acelea cari serveau unui scop religios. Deei, mi se din obiectele lucrute în creștături ornamentale, la ușa gâsei în biserică sau la locuința cantonilor și a :reultorilor mai cunoscuți. Și cu voi reda mai jos, ca început, obiectele și frânturile de obiecte încrustate artistice, găsite în vechea biserică ortodoxă, din lemn.

Biserica ort. rom. pe locul unde e acum, este construită de pe la anul 1795-1796. Înainte de acești ani nu a existat, tot din lemn, pe lăutul grădinei, unde astăzi are proprietate locuitorul Popoviciu Șmil. Sigur, a tinereni împodobilă cu mai multe chețoare și obiecte creștate frumos, ca și în vechea biserică. Dar mutându-se, multe din ele s-au stricat, sau minciit cu altele mai solide, dar fără vechea ornamentație. Unii stâlpi mai solizi au fost folosiți.

De la anul 1796 și până la anul 1872 când a fost renovată, cu siguranță multe din lucrurile încrustate au fost înlocuite cu materiale mai solide, dar care mai sau mai sunt frumoase înfrumusețate, ca până atunci. Lemnul nou este simplu cioplit, în patru muchi; dar muchii de la un loc sunt luote pe lățimea de câte 2 cm. dând în felul acesta lemnului forma unei prisme cu 8 fețe (patru late și patru foarte înguste). Este o formă înălțată și înălțată, dar nimic din vechi nu se vede.

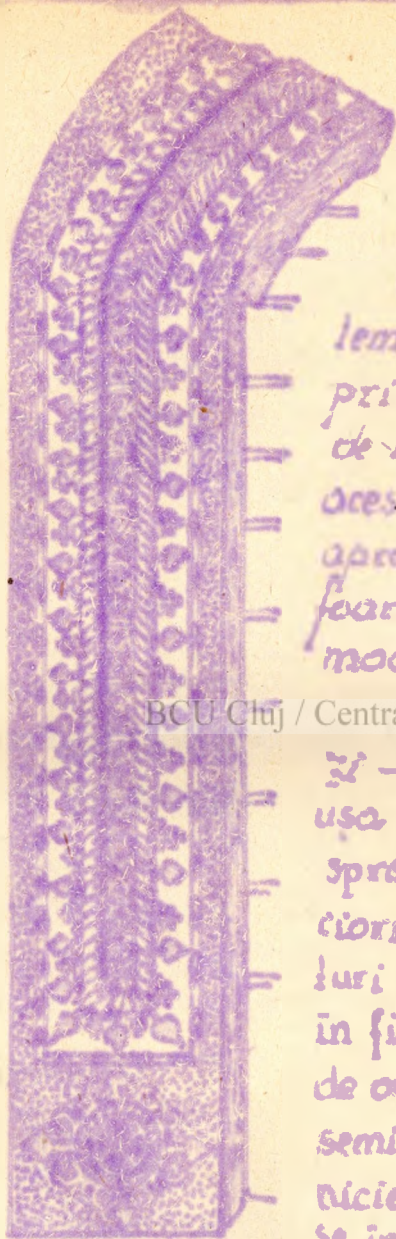


Fig. 1

Obiectele, care sînt păstrate pînă acuma, cu încrustături frumoase, sînt lucrate în lemn de stejar. Încrustatura în lemn

de stejar este foarte grea și reclamă multă atențiune, deoarece lemnul încrustat poate să se desprindă și să cadă, cînd este atins de instrumentul mîistrului. Cîtoate acestea încrustăturile sînt păstrate aproape intacte, încucăt se poate foarte bine distinge toată forma modelului.

BCU Cluj / Central University Library Cluj spre miază-

zi - un este acolo o fereastră - trusa de intrare în biserică, nu era spre apus și pe sub turn. Stâlpii - usii sunt din stejar cu creștături frumoase, așa cum se pot vedea în fig. 1. Creștăturile sînt modele de ornament curat românesc și sînt semi-reliefate în lemn, stîndu-i o tradiție mai îndelungată. Chiar supuse intemperiei, avînd o bată

mai mare, forma reliefată n'a avut nimica de suferit. Să pută păstra așa de bine



Fig. 2.

in forma sa originală. Acești stâlpi sunt de pe la anul 1700 și ceva. Cam în sensul acesta s-au mai găsit și la alte biserici din apropiere, tot cam de pe la anul 1700 (Monografia comunei Berindu de H. Moldoveanu).

Interesant sunt lucrate incrustăturile rotunde și semi rotunde, săpate fiind sub bară, făcându-și impresia că ar fi lipite sau țintuite formele din bucăți lucrate izolat; pe când în realitate ele toate sunt lucrate din corpul lemnului. Formele sunt bine reliefate pe câmpul lemnului, dovă fiind că acest câmp a fost nivelat după terminarea formelor sau chiar în timpul lucrului.

Deci, câtă muncă și cu câtă băgare de seamă!

Din lucrare tradiționale, am putut constata că, aceste creștături nu au fost executate de maeștri specialiști ci de țărani cari aveau o aplicare nepă naturală în această direcție. Aceștia au creat, mai limitat. Doar, că fiecare stâlp are creștături deosebite combinate, însă combinațiile au aceleași elemente. Așa avem și stâlpi dela altă - fig. 2 - , dela usa împărătească și dela celelalte două uși laterale.

Unelte utilizate au fost deștă de pri-

mitive, lucrato de fierarul satului, din fer. Aceasta
de-o dovedesc unele forme circulare, ca și cu câte o porți-
une eliptică. Un model de daltă circulară e în fig. 3



Fig. 3

În schimb, creștăturile geometrice, pira-
midale, lucrato cu unelte ascuțite în linie
dreaptă, sunt destul de regu-
late - fig. 4. -

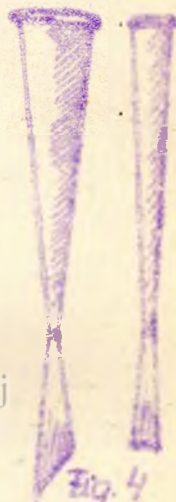


Fig. 4

Siguranța care o avea
măstrul, în mănăstrea unelle-
lor sale, se poate preciza prin
faptul că, toate motivele săpate,
fețele formelor sunt scobite cu o

BCU Cluj / Central University Library Cluj
pe unealtă, lăsând fața plană și nerovată
lemnului continuativ. Fața care au este
tăiată datorită siguranței apăsării a daltii, iar fața pla-
nă, iar nervurile sunt întrerupte.

Acelora sunt unci stăpni încrustate, care
se mai păstrează. În numărul vitelor al reușitei noastre
am să descriu obiectele încrustate care se mai păstrează
în braserii. Să păcătuca să se piardă din vedere această
plăcută muncă a strămoșilor noștri.

- urmare -

Vasile Moldoveanu
învățător

Poezii populare.



Strigături.

Am drăguț, nime nu-l ști,
Strajamester poate fi.
Am drăguț, nime nu-l vede,
Strajamester i-se sede.

II

Gura mea -i pahar cristal,
La urât să nu o dai,
La frumos în drum să sîi.

Sub auspiciul Bibliotecii Centralei a Universității Cluj

Cine o sărută moare.

III

Frunză verde ca nalba,
Cine nu ști descânta
La ospăt la cea căta?
Cine nu ști piui,
La ospăt la cea veni?

IV

Tu mândrută, tu cocoană,
Nu da gura la cătană,
Că cōtona-i jură dulce,
Te sărută și se duce
Și se suie pe moșină

Te lasă fetă bătrână.

V

Asta -i lelea, bato sfetii,
Cio picat și se rupe dinții.
Asta -i lelea, bato corii,
Cio picat în podul morii.

VI

Măi bōdită, cum mi placi,
Dotea-ș dracului pe veci.
Măi bōdită, cum te-ai vinde,
Dracului, de te-ar vinde.
Măi bōdită, cum te-ai da
Dracului, de te-ar lua.

Oratii de nunta.

La o mireasa, care s-a maritat, cand
mergo la biserica sa se cunun.

Tu mireasa, draga mea,
Cand de-acasa ti pleca,
Sora ta pe moicota
Si o saruta cu foc,
Cotata nu ai de loc.
Frunza verde ca naba,
Ca-i mori in Salafia,
Si nu sti de unta ta.
Totai tau e mori in foc
Si nu sti de-ai tau noroc.
Frunza verde a braziilor
Prin muntii Carpatilor,
Frunza verde de secora
Si-a murit printr-a lui tona.
[Cand vine la biserica la cununare]
Esi afara sacra mare,
Si nu esti suparata,
Ca ti-ai aduc nori monecota.
Esi in mana tu viocele
Ne primeste tu plavere,
Ca de unde o-ai adus
Tot a suspinat si-a plons.
Si de unde o-ai luat
Tot a plons si-a suspinat.

[Raspunsul socăcilor la cele două nănașe]
Dragile mele nănașe
Eu vă primesc bucuria să
Să intrați în casa noastră.
Casa mea-i casă domnească
Nora mi-i fată aleasă,
Casa mea-i casă cu curte
Nora mi-i fată de frunte.
[Când vine socăcita.]
Socăcita dela vatră
Uino să-ți închin odată,
Cu acest pahar cu vin
Să-ți fie via deplin,
Mâncările ti-nu fost bune
Și bine le-ai știut pune,
Mâncările-ou fost domacii
Socăcita să te-ai ști!
Si le-ai fiert cu lemn de faj,
Jocnoile mâncam o-ai deaj.
[urmăre]
Căse de inu tatorul
Numul Chifor.

BCU Cluj / Central University Library Cluj

Urmare dela pag. 13, din culegerile Ina Romul Chisoc
(Socăcița cu găina)

Frunză verde de sacflu,
Faceți-mi loc, că eu viu,
De nu drum, batăr cărare,
Să mă duc la nănaș mare.

Că săracul nănașu
Tot închină și suspină
Și-i cu gândul la găina.

Dar găina-i pupuită
Și în cămară-i înecată,
Adă cheia sb descui
Să o dau nănașului.

Nănașu-i cu car cu boi
Și are pungă cu taleri noi,
Și mi-a da și mie doi,
Să-mi cumpăr ceapă pe ei.

Că de când eram mărțat
Ceapă albă eram purtat,
Numai una mōhorată
Și era o porț năcōjită.

— Na nănașe găina,
Na, na, na, că nu ți-ai da,
Că oi da nănașului,
Că nănașu-i om frumos
Și mi-a plăti bucuros,

14
Și nănașu-i om cinas
Și mi-a plăti mintenăș.
Nănașu mi-sō lăudat,
Că mi-a da bani din peptori
Și mi-a dat patru grilei,
Și mi-a da bani de-o viteză
Mi-a dat o cruciță rea.

(Răspunsul nănașii la socăcița)
Nici aceea nu-i așa;
Că ți-o dat cinci taleri
Și ai mers la Deneș cu ei,
Și ai dat oțel cu rum
Și te-ai pus cu capu'n ciuș.

— Socăciță hai încoace,
Ce-ai făcut mie nu-mi place.
Frunză verde de răchită,
Găina nu ți-a fost friptă;

Că o-ai fript tu fan dia răț
Și numa o-ai cōtealț,
Și cu pate dela pot
Și numa o-ai ufumat.
Adă paie de secară,
Și o frige a doua oră
Și o prășară cu mlere
La nănașu pă plăcere,

Si ti-a plăti cât ti cere.

Strigături:

Nu-s beleagă nici d'un rău,

Ci bade de dorul tău.

Nu-s beleagă nici d'un bine

Ci bade de dor de tine.

II.

Piui-as piui

Doar badea m'ar auzi

Si'nainte mi-ar teși,

Cu otăga cu berea,

Cu talgerul cu mierea

III.

Măi badiță dela pod,

Cu fața ca la un mort

Ce drac s'o băgat intine

De nu vii seara la mine?

Nici un drac nu s'o băgat

Dum auzit că nu-ți plac.

OBICEIURI:

La Anul-Nou - Vergelul.

Se adună toți ai casei: vecini, prieteni,

etc, în seara Anului-Nou în casa-i mare. Pregătesc acolo

o masă, pe care se așază 10-12 tiere. Sub tiere se pun

următoarele obiecte: 1.- pâine, care înseamnă bunătațe,

2.- sare, înseamnă credință, 3.- Bătațul; care va ridica

tăierul sub care este sare, îl va fi soțta credincioasă. etc.

3.- Bani de argint, înseamnă bogăție, 4.- Pieptene, înseamnă

că: bătațul, bărbatul sau femeia aceluia, care a ridicat tăierul,

va fi necredincioasă, tare urâtă și mai ales calțată, 5.-

Lână, înseamnă sărăcie și urățenie, 6.- Oglindă, înseamnă

frumusețe, 7.- cutit sau briceag, vitejie, 8.- Coaje de pâine

ursă sau cenuse, înseamnă nenorocire. Se mai pun și alte

obiecte, însă multe din ele rămân goale, întruacina

BCU Cluj / Central University Library Cluj



sărăcie Lucie.

După ce s'au uşurat toate tierele, unul din
tre tineri se duce la uşe, întorcându-se cu spatele către masă.
În acest timp, cei dela masă schimbă obiectele sub tă-
iere. Când sunt gata, cei dela masă îl cheamă să ri-
dice. Fără să stea mult pe gânduri, ridică una din far-
furii. Cei din jurul mesei râd şi tălmăcesc miştorul celui
care a ridicat. Aşa se continuă mai departe, de trei
ori pentru fiecare persoană.

Acest obicei se mai practică străi, dar pe ca-
le de a se pierde.

SBCU Cluj / Central University Library Cluj

Basile Moldovanu inv.

"Blăstarul" revistă de folklor şi artă populară a
comunei Cojocna jud. Cluj.

Osale Dlui



Comuna: _____
Poșta U: _____
Judetul: _____