

# TRIBUNA COOPERĂȚIEI ARDELENE

REVISTĂ LUNARĂ A UNIUNEI DE COOPERATIVE „ARDEALUL” CLUJ  
REDACTOR: PROF. DR. VICTOR JINGA

Nr. **3-4**

ANUL III. MARTIE—APRILIE 1932.

## CUPRINSUL:



- Victor Jinga . . . . . Charles Gide.  
 Dr. Gh. Dragoș . . . . . Asigurările Agricole.  
 Gr. L. Trancu-Iași . . . . . Dimitrie Butculescu,  
 cooperador.  
 T. C. Ionescu-Pășcani Cooperativele școlare.  
 Dr. Gh. D. . . . . Banca Populară „Săceleana” din com. Satulung  
 (jud. Brașov).  
 Simion Alexandrescu Ce trebuie să citească  
 conducătorul unei coop.  
 Bilanțuri de bănci populare.  
 Dela Uniunea de cooperative „Ardealul”.  
 Cronica: Știri din țară și streinătate.  
 Reviste.

Redacția și Administrația:

Cluj, Uniunea de coop. „ARDEALUL”, Strada Memorandului No. 4.

---

---

## Spre luare aminte.

— Această revistă face legătura între unitățile cooperative din Ardeal și Uniunea lor dela Cluj. Este deci în interesul tuturor unităților să o aboneze neîntârziat și să o citească; aci găsesce îndrumarea, informațiunile și cercetările cari le folosesc și le privesc de aproape.

— Răspândiți această Revistă printre prietini și cunoștințe; în ea se oglindesc ideea și acțiunea cooperatistă, mai cu seamă din Ardeal.

— Toți cei cari știu scrie despre cooperație să ne trimită articole; cooperatorii să ne comunice părerile lor despre mișcare, constatările bune și rele privitoare la cooperație.

— Cine nu înapoiază, în timp de zece zile dela expediere, primul număr din revistă ce i-s'a trimis, îl considerăm abonat și așteptăm costul abonamentului.

— Amintiți-vă că hârtia, tiparul și lucrul sunt scumpe; revista se susține numai din abonamente. Trimiteți-ne deci neîntârziat costul abonamentului numai pe adresa Administrației.

— In loc de chitanță, numele abonaților se trec pe pagina a 3-a a copertei.

— Manuscrisele primite la Redacție nu se înapoiază.

— Cooperativele cari au local sau instalațiuni proprii să ne trimită fotografia (eventual clișeu) bună a acestora pentru a le reproduce în revista noastră.

— Cooperativele să folosească această revistă pentru reclama produselor lor.

---

---

### Abonamentul anual la Revista noastră dela 1 Ian. 1932.

- L. 200.— pentru Societățile cooperative cu un plasament, dever  
arenzi anuale mai mari de 1 milion lei și pentru orice  
alte instituțiuni.  
„ 170.— pt. idem, idem, mai mici de 1 milion lei.  
„ 150.— pt. particulari.  
„ 120.— pt. preoți și învățători.  
„ 15.— este prețul unui număr simplu.  
„ 20.— „ „ „ „ dublu.

### Reclame și publicațiuni.

Pentru 1 pagină, și pentru un an (12 numere).	L. 3000.—
„ $\frac{1}{2}$ „ „ „ „ „ „ „ „	„ 2000.—
„ 1 „ „ „ 6 luni (6 numere)	„ 2000.—
„ $\frac{1}{2}$ „ „ „ „ „ „ „ „	„ 1250.—

---

---

# TRIBUNA COOPERĂȚIEI ARDELENE

REVISTĂ LUNARĂ A UNIUNII DE COOPERATIVE „ARDEALUL” CLUJ

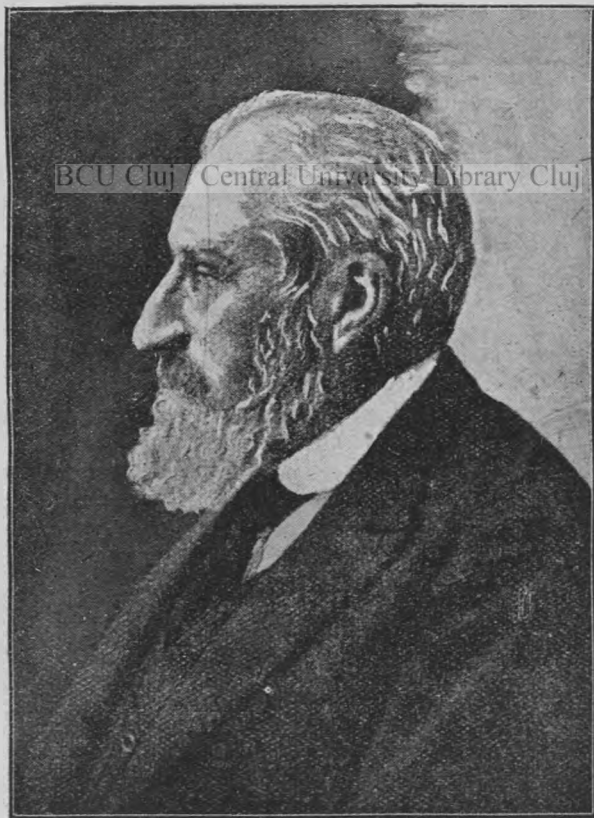
ANUL III.

MARTIE—APRILIE 1932.

Nr. 3—4.

## *Charles Gide.*

*Mintea cea mai ageră, inima cea mai caldă, energia cea mai dâră din marea familie a cooperatorilor din lumea întreagă s'a*



*coborât, fără fast și discursuri, în faptul acestei primăveri, în mormântul dela Nîmes ce-l va cuprinde pentru totdeauna.*

Numele și scrisul lui Gide au trecut de mult hotarele Franței în care s'a născut acum 85 de ani. De aproape 40 de ani cooperajia mondială îl numără printre fruntașii între fruntașii săi.

Să recunoaștem că nu atât noutatea ideilor cât mai cu seamă felul exprimării lor prin scris și cuvânt a făcut faima economistului Gide; a avut curaj în atitudini fără să aibă totdeauna și originalitate în idei.

Cooperajia își avusese, înaintea lui, premergătorii și prin realizarea dela 1844 a pionierilor dela Rochdale pe cei mai de seamă înfăptuitori. Lupta era deci angajată dar cât de departe pare încă să fie capătul de drum al desăvârșitei biruințe! Pela 1880, când Gide intră în frământarea de gânduri și de fapte cooperatiste, lupta de dat era grea, îndoiala apăsătoare, neștiința trebuia împrăștiată. De atunci și tot mai intens „privighetoarea cooperajiei“ cum a fost numit Gide, face operă de animator prin cuvânt și scris dealungul Franței, în publicistica europeană și în congresele internaționale ale cooperajiei.

Intâiul contact cu lumea cooperativă Gide l-a luat prin conferința sa despre Profețiile lui Fourier ținută la Nîmes. La 1886, prezidând la Lyon congresul cooperativelor franceze, ține cuvântarea de deschidere, răsunătoare prin forma și conținutul ei, încercând să apropie și să unească două curente cari păreau până atunci ireconciliabile: cooperajia și socialismul. Atunci și în scrisul și cuvântările de mai târziu, Gide critică organizația economică și socială capitalistă, ridicându-se împotriva „legilor naturale“, a „liberei concurențe“ și a „armoniilor“, dar nu se confundă cu socialismul al cărui materialism istoric, a cărui luptă de clasă și de negare a proprietății private, le combate cu înverșunare.

Acest loc de mijloc între liberalism și socialism îl expune atacurilor amândurora.

Deja după congresul din Lyon, școala clasică a economiei politice franceze, sub conducerea lui Paul Leroy-Beaulieu, declară război lui Gide și ideilor sale prin revista „Economiste français“, dar fără rezultate. Denunțând servagiul economic al muncitorilor și spunându-le că în afară de sprijinul Statului și de acțiunea revoluționară, prin strângerea rândurilor în calitatea lor de consumatori pot să-și îmbunătățească soarta și să ducă la desființarea profitului, stârnește adversitatea multor cercuri socialiste însă e primit cu entuziasm de muncitorime.

La congresul din 1889 dela Paris, arată cooperatorilor francezi necesitatea unui program comun, a cărui fintă să fie apăra-

rea consumatorilor, cari trebuiau să ia în mâinile lor comerțul, apoi și producția, până când de aci s'ar putea desvolta Republica cooperativă. La această întrunire, Gide parafrazând cuvintele lui Steyès despre a treia clasă socială, a zis: ce este consumatorul până în ziua de azi? Nimic! Ce trebuie să fie? Totul!

Gide a activat stăruitor și pe arena cooperației internaționale; ia parte la toate congresele Alianței Cooperative Internaționale, forul cel mai înalt al cooperației de pretutindeni, pentru păstrarea neutralității mișcării cooperative față de luptele politice, pentru răspândirea educației cooperatiste.

Ca profesor la universitățile din Bordeaux, Montpellier, Paris și la catedra de cooperație dela Collège de France, acest poet al economiei politice și iluminat al gândirii cooperatiste, își răspândește atrăgător și convingător ideile și profesiunea de credință în marele rol economic, social și moral al cooperației. Ch. Gide, împotriva economiștilor timpului său, nu consideră producția ca centru al vieții economice ci pune în evidență noțiunea interesului general care se confundă cu acela al consumatorilor cari reprezintă societatea umană însași.

Gide a publicat peste 3000 articole în felurite reviste, a scris multe cărți despre cooperație, tratatul său de economie politică apărut în zeci de ediții franceze a fost tradus în toate limbile popoarelor civilizate, a ținut nenumărate cuvântări și conferințe, a călătorit mult, vizitând în 1923 și Rusia sovietică, a fondat în 1887 „Revue d'Économie Politique“; a condus vreme îndelungată revista cooperatistă „L'Émancipation“ din Nîmes și „Revue des Études coopératives“ din Paris, a luptat neobosit pentru libertate și dreptatea socială; în Oct. anul trecut, a întemeiat la Basel Institutul Internațional pentru studii cooperatiste al cărui președinte a fost ales.

Gide — spune prof. Dr. V. Totomianz — nu a fost un mare practician, îi lipseau calitățile necesare; el era un excelent docent și teoretician, dar îi lipsea încrederea în sine. El era foarte rezervat, își arăta cu predilecție scepticismul și avea vecinic grije să-și ascundă inima sa duioasă. Cu toate acestea el ia parte și la acțiunea cooperatistă întemeind și câteva societăți cooperative.

Charles Gide n'a tras toate concluziile cât privește acțiunea, tendințele și gândirea cooperativă. Ideea centrală a tuturor sistemelor economice și doctrinelor politice, proprietatea, în gândirea și fapta cooperatistă este susceptibilă de o transformare radicală care apropie cooperația de cele mai îndrăznețe sisteme social-economice;

spre deosebire de silnicia și graba comunardă și comunistă, cooperația, prețuind libertatea și crezând în eficacitatea educației, nu trebuie să scape din vedere misiunea ei de căpetenie, creierea cât mai multe și mai variate patrimoniilor colective. Cooperația nu poate, nu trebuie să fie un compromis. Ea e în continuă devenire; ea trebuie să lupte pentru mult, să îndrăznească multe. Gide n'a îndrăsnit îndeajuns; dar el îmbătrânise prea mult pentru ca să mai poată îndrăsnii îndeajuns; cu asta nu se aruncă nici o umbră asupra marelui figuri a marelui cooperator.

Noi, cari am învățat alfabetul cooperatist și multe lucruri de seamă din abecedarul și scrierile lui Gide, să-i aducem acestui venerabil și vrednic frate cooperator, la capătul vieții lui bogată în fapte și idei, omagiul nostru de recunoștință și de admirațiune.

Cele aproape 70 milioane de cooperatori de pretutindeni organizați în aproape 350 mii societăți cooperatice să rostească supremul omagiu :

*Charles Gide a binemeritat dela cooperația întregii lumi*

Victor Jinga.

BCU Cluj / Central University Library Cluj

Nu este o simplă întâmplare că în toate țările vedem în jurul leagănului cooperației ființe remarcabile prin măreția spiritului lor, prin dragostea lor arzătoare de umanitate, prin credința neclintită în puterea adevărului și a dreptății, cu alte cuvinte: prin calități care ne inspiră respect și admirație. Sunt eroi, în accepția cea mai exactă a cuvântului, adică oameni cari vâslese cu vitejie contra eurentului, cari țin piept celor mai mari dificultăți și relelor voinți, convinși că vocațiunea lor este de a se sacrifica pentru aproapele. *Cooperația nu poate naște și prospera decât cu condițiunea de a fi condusă de naturi generoase.* Acolo, unde domnește egoismul și lăcomia vădită sau ascunsă, mișcarea nu se poate cristaliza, dimpotrivă ea a devenit o caricatură.

Dr. Hans Müller.



# Asigurările Agricole

de Dr. Gheorghe Dragoș  
profesor.

## Introducere.

Dela începutul existenței sale, omenirea a avut de suportat o mulțime de lovituri, atât de ordin material, cât și de ordin sufletec. Cercetând trecutul, constatăm, că o bună parte din suferințele sufletești au la bază calamități de ordin material.

Dacă sbuciumul de esență sufletească nu poate fi prevăzut cu ușurință și nici înlăturat, — fiindcă ar însemna să transformăm firea, constituția psihică a indivizilor — nu tot aceeași afirmațiune o putem face în privința suferințelor de ordin material. Acestea se pot mai ușor prevedea, se pot în parte preveni; se pot chiar repara. Putem prevedea de ex. un incendiu, o inundație, o ploaie cu grindină, un îngheț, moartea unei vite etc. Putem chiar preveni, împiedica întâmplarea lor, deoarece se datorește unor cauze de ordin fizic, aproape constante. Inlăturând cauzele, facem să dispară efectele.

Știm, de exemplu, că o inundație provine din cauza șuvoaielor ce se rostogolesc cu furie de pe dealuri pleșuve. N'avem decât să împădurim dealurile, sau să regulăm cursul apei care captează șuvoaietele, pentru a împiedica întâmplarea inundației.

Chiar în timpurile mai vechi, când omenirea băjbăia încă în întuneric, s'a simțit nevoia de a se lupta contra diferitelor nenorociri. Este adevărat că spiritul de prevedere și de înțelegere era mai puțin dezvoltat atunci. Există totuși în indivizi, după cum de altfel există și în animale, instinctul de a strânge rândurile, de a-și asocia forțele, spre a răsbi mai ușor pericolul. Desigur că acest instinct creiază o solidaritate inconștientă, neorganizată, temporară, durând numai atât timp, cât durează pericolul.

Cu înaintarea în cultură și în civilizație instinctul de solidaritate s'a transformat în spirit de solidaritate, conștient, durabil, organizat și concretizat în diferitele forme de asociații, ce au apărut în decursul timpului, atât cu scop politic, religios, social, cât și economic.

Toate aceste asociații, de orice categorie ar fi ele, urmăresc în general mai binele membrilor asociați și progresul lor.

Se înțelege că în decursul timpului au apărut și coalițiuni, asociațiuni de-ale celor puțini și puternici, pentru a domina asupra multimilor. Așa au fost coalițiunile nobililor privilegiați contra multimilor fără drepturi, dar cu multe obligațiuni; așa sunt în ziua de azi trusturile și cartelurile formidabile cu scopul de a avea dominațiunea asupra marilor masse consumatoare.

Pe noi cooperatori, nu ne interesează însă aceste feluri de asociațiuni, ci ne interesează asociațiunile celor mulți și slabi, spre a răși mai ușor greutățile prezentului și pentru a-și îmbunătăți soarta în viitor. Acesta este motivul pentru care propagăm cooperația și acționăm pentru ea.

Dar cooperația, ca instituție social-economică, nu este în stare și nici nu are menirea să rezolve în folosul multimilor toate problemele de ordin social-economic. Ea ajută pe indivizi, în lupta lor economică, le dă sprijin să se poată menține și să poată să se bucure de prosperare. Cooperația urmărește înlăturarea luptei distrugătoare pentru concurență și a intermediarilor din comerț și industrie; urmărește în același timp o mai dreaptă distribuție a avuțiilor, prin atenuarea profiturilor individuale exagerate, precum și valorizarea la maximum a forțelor și avuțiilor societății spre o mai mare dreptate și un mai bine comun. Ea are deci în vedere un profit pentru toți, prin modestele eforturi ale tuturor; are în vedere dezvoltarea patrimoniului social în prezent și viitor. Nu e deci operă de caritate, căci „opera de caritate nu înalță pe individ și nu-l face util societății”<sup>1)</sup>. Cooperația înalță, dezvoltă demnitatea, facultățile și bunăstarea indivizilor.

Cu tot rolul înalt ce îl are cooperația, ea totuși nu reușește să înlăture, nici să repare pagubele cauzate de diferitele calamități, fie sociale, fie naturale, cum e de ex. grindina, incendiul, inundația, moartea vitelor etc.

Încă din cele mai vechi timpuri s'a simțit deci nevoia de anumite instituțiuni, cari să repare, să refacă pierderile suferite de indivizi, redându-le acestora puterea de a produce, de a prospera, precum și liniștea sufletească, încrederea în viitor, siguranța, spiritul de întreprindere și optimismul creator.

Nevoia a dat îmbold omenirii spre încercări, din ce în ce tot mai reușite, până ce acestea s'au întrupat în așanumitele instituțiuni de asigurare, fie ele capitaliste, fie mutuale.

În capitolele următoare voi încerca să tratez pe scurt asigurările în general, urmând a insista apoi, în mod special

1) Prof. N. Ghiulea: „Asigurările agricole”, Cultura Națională, București 1930, pag. 7.



asupra asigurărilor mutuale, aplicate la agricultură, adică „asigurările agricole“.

Spre a pătrunde mai bine necesitatea asigurărilor, precum și structura organizării lor, e necesar să ne oprim deocamdată asupra riscurilor și să tratăm problema lor.

## Riscurile.

Prin rise înțelegem o nenorocire, o pagubă ce poate amenința în viitor, atât persoana, cât și averea unei persoane. Riscul odată întâmplat se numește sinistru.

Riscurile în general au la bază două cauze:

1) Una isvorită din vina voită, conștientă, sau inconștientă a omului, de ex. un accident, un incendiu, un furt etc.

2) Alta datorită unor împrejurări independente de voința individului, cu mult mai puternice decât aceasta, cum sunt: grindina, inundația, înghețul, furtuna, seceta, umezeala, etc.

Riscul provenit din greșala sau din reaua voință a omului se numește *risc subiectiv*, iar cel provenit din împrejurări independente de voința lui, din cauze naturale, se numește *risc natural*.

Unele dintre aceste riscuri se pot înlătura, se pot preveni, prin diferite măsuri, altele nu se pot înlătura, oricâte măsuri am lua. [BCU Cluj / Central University Library Cluj](#)

Cu cât înaintăm în civilizație, cu cât știința ne pune la dispoziție tot mai multe mijloace, cu atât suntem mai în stare să împiedicăm întâmplarea anumitor riscuri. să le prevenim.

Azi prin mijlocul îndiguirilor, împăduririlor și regulării cursului apelor putem să prevenim inundațiile.

Prin diferitele măsuri de ordin sanitar avem putința să înlăturăm diversele epizotii (bolile vitelor), răspândirea bolilor între oameni, precum și întinderea bolilor, insectelor și paraziților cari distrug plantele. Viticultorii tratează viile cu anumite soluții chimice, iar agricultorii semănă, înlăturând astfel riscul distrugerii recoltei.

Înghețul de-asemenea se poate preveni. Această pacoste a naturii atacă mai puțin cerealele. Chiar dacă le distrug, se pierde numai recolta unui an. La vii și la pomii fructiferi înghețul distruge recolta pe mai mulți ani. S'a aflat însă mijlocul de a lupta contra lui prin măsuri preventive. De ex. în Franța în regiunile viticole și cu pomii fructiferi, îndată ce termometrul arată o scădere a temperaturii, deci un pericol de îngheț, aprind gudron sau petrol în vetre speciale, așezate din loc în loc, producând astfel deasupra terenurilor lor un nou artificial de fum, care protejează plantele contra înghețului.

S'a încercat chiar prevenirea grindinei, prin tragerea clopotelor la biserică, prin tragerea cu tunul în nouri purtători

de grindină. Incercarea a fost cam naiv concepută și n'a dat rezultate.

Seceta se poate de-asemena preveni; se înțelege mai puțin prin mijlocul procesiunilor religioase, cât mai cu seamă prin mijloace științifice. Sistemul de prevenire al secetei se întrebuițează cu mult rezultat în America, purtând numele de „dry sarming“. După acest sistem terenurile cari suferă de secetă, din cauza ploilor puține, se îngrășă cu îngrășăminte naturale, se ară adânc în așa fel ca îngrășămintele să ajungă în interior sub brazdă. Se fărâmițește apoi pământul cu grapa, cât mai bine, pentru ca puțină apă de ploaie să ajungă repede, fără să evaporeze, în interior, la stratul de îngrășăminte naturale și să fie absorbită de acesta. Oricât ar fi seceta de mare mai târziu, planta nu suferă prea mult din lipsa de umezeală, deoarece absoarbe puțin câte puțin apa captată și păstrată de stratul de îngrășământ natural, aflat la 40—50 cm. adâncime.

În forma aceasta ținuturi din America, cu precipitațiuni de abia 300 mm. pe an, suferă mai puțin de secetă decât Bărăganul nostru, unde cea mai mică cantitate de apă anuală nu scade sub 440 mm. 1).

Tot pentru prevenirea secetei se mai întrebuițează sistemul irigațiilor. Acest sistem a contribuit ca Nordul Italiei să fie cea mai productivă și cea mai frumoașă grădină a Europei.

Mintea și străduințele omenesti au aflat și mijlocul de prevenire și de înlăturare a umidității prin sistemul drenurilor (șanțuri subterane pentru scurgerea apei).

Sunt alte riscuri, cari deși sunt mai greu de prevenit, totuși li-se poate îngrădi, limita, întinderea. Așa este, de ex., incendiul. Prin organizarea modernă a serviciilor de pompieri, echipați cu cele mai perfecționate mijloace de stingere și izolare am ajuns în situațiunea de a fi expuși mai puțin pericolelor incendiului. La aceasta mai contribuie și construirea actuală a caselor, din materiale puțin inflamabile.

Oricât de puternice ar fi însă mijloacele științifice și organizarea de care dispunem, totuși sunt încă riscuri pe cari e imposibil să le prevenim. Așa sunt, de ex., grindina, moartea vitelor din cauze întâmplătoare, accidente de persoane, naufragiile, incendiile, mai cu seamă la sate, unde casele sunt construite din materiale ușor inflamabile și unde nu există mijloace perfecționate de stingere, etc. etc. Aceste riscuri odată întâmplare, aduc pagube celoree le suportă. Dacă păgubitul este bogat, sau are venituri mari, va suporta mai ușor o pierdere parțială. Dacă însă cel păgubit este sărac,

1) G. Ionescu-Sisestî: „Lupta contra secetei“, ziarul „Argus“ din 19 Iunie 1924.

pierderea va fi o grea lovitură pentru el, trebuindu-i ani de-a rândul de noi eforturi pentru a repara paguba.

Presupunem că un țăran posedă o singură pereche de boi pentru cultivarea pământului și pentru cărușie. Această pereche de boi îi este unicul izvor de câștig. Într-o zi venind dela pășune, boii alunecă într-o prăpastie și pier. Ne putem ușor închipui lovitură ce o primește proprietarul lor. Neavând mijloace cu ce să-și procure altă pereche, puterea lui de producție și de consumație este aproape complet paralizată. El și întreaga familie suferă, își pierde curajul și încrederea în viitor; sunt demoralizați. Spiritul de inițiativă dispare, luându-i locul fatalismul, care este o mare piedică în calea progresului individual și social. Dacă pe întinsul țării sunt numai câteva mii de dăunați ne putem ușor forma o convingere despre scăderea puterii de producție a Națiunii și despre atmosfera dezolantă ce se întinde.

S'ar putea repara toate aceste riscuri prin mijlocul carității private sau publice. Dar caritatea nu dă rezultat, fiindcă, pe deoparte e greu de realizat, iar pe de altă parte nu înalță demnitatea individului, ci o știrbește.

S'a recurs deci, încă din timpuri străvechi la sistemul și instituția asigurărilor, care are scopul să repare pagubele cauzate de anumite riscuri, prin despăgubirea totală sau parțială a celui păgubit.

Înainte de a vorbi despre asigurări e necesar să stabilim cari sunt condițiunile necesare unui risc pentru a putea fi asigurat.

Practica a stabilit următoarele condițiuni:

1) „Riscul să aibă caracter întâmplător și accidental. Dacă riscul e iminent (aproape sigur) și are o probabilitate de peste 50 la sută, asigurarea este imposibilă.

2) Să prezinte o primejdie serioasă.

3) Să amenințe în chip egal (pe asigurați).

4) Să producă sinistre (pagube) izolate, independente unele de altele.

5) Să crute marea majoritate a valorilor supuse loviturilor riscului.

6) Să producă sinistre (pagube) atât de păgubitoare, încât să nu poată fi suportate de indivizii singuri și să-i silească să se asocieze contra aceluia risc.

7) Riscul să fie puțin influențabil de voința individuală.

8) Să aibă o regularitate de producere, care să fie folosibilă cel puțin în chip practic.

9) Măsurile preventive și represive să nu-i înlăture consecințele în total sau în parte.<sup>1)</sup>

Cunoscând condițiunile de mai sus ajungem la concluzia că nu toate riscurile pe cari le-am amintit în paginile ante-

1) Prof. N. Ghiulea, op. cit., pag. 74.

rioare sunt asigurabile, fiindcă nu toate îndeplinesc condițiile asigurabilității.

*Nu se pot face asigurări contra următoarelor riscuri:*

1) Inundația, fiindcă ea se poate preveni, produce pagube generale, prea întinse, lovind regiuni întregi.

2) Inghetul, fiindcă produce pagube mai mult viilor și pomilor fructiferi. Lovește deci o recoltă în promisiune, putându-se stabili cu greu pagubele. Afară de aceea riscul înghețului lovește regiuni întregi, e general. Din aceste motive chiar acolo unde s'au încercat asigurări contra înghețului, acestea n'au dat rezultate. S'a recurs deci la prevenirea lui prin mijloace științifice, cari în mare măsură au reușit, după cum am văzut.

Furtuna, umiditatea, seceta de asemenea nu pot fi asigurate, deoarece au un caracter general. Afară de aceea seceta și umiditatea se pot preveni prin diferite mijloace, după cum am văzut.

Riscurile provenite din boli criptogamice, insecte, filoxeră etc., având întinderi prea mari și putând fi prevenite prin mijloace științifice, nu sunt de asemenea asigurabile.

Tot din aceleași cauze precum și pentru faptul că prin măsuri sanitare se poate preveni, nu este asigurabil nici riscul mortalității vitelor din cauza epizotilor (molime).

*Sunt asigurabile:*

Riscul provenit din cauza incendiilor.

Riscul provenit din grindină<sup>1)</sup>.

Riscul mortalității vitelor, dar nu din cauza epizotilor, ci din cauze accidentale.

Riscul accidentelor de muncă.

Riscul naufragiilor etc. etc.

Riscurile amintite ca asigurabile, deși nu îndeplinesc nici ele în întregime condițiile asigurabilității, totuși le îndeplinesc pe cele mai multe.

Comparând riscurile asigurabile cu cele neasigurabile ajungem la neplăcuta situație că tocmai riscurile cari lovesc agricultura sunt cele mai puțin asigurabile. Dintre toate, agricultorii deabia se pot asigura contra riscurilor provenite din grindină, incendiu și mortalitatea vitelor din cauze accidentale (nu din epizotii).

În general agricultura, dintre toate ramurile de producție, este cea mai expusă capriciilor naturii, riscurilor naturale, contra cărora se poate lupta mai greu, fiind nevoie de mijloace puternice.

Tinând seama de caracterul de principală ramură de pro-

<sup>1)</sup> Grindina de fapt nu poate fi prevenită prin mijloace științifice. Afară de aceea ea nu are caracter atât de general ca înghețul. De multe ori lovește numai o sfoară din moșia cuiva, sau numai o parte din terenurile comunei.

ducție ce îl are agricultura în țara noastră, ne putem da ușor seama de pierderile enorme ce avem a le suporta an de an din cauza riscurilor agricole.

Se impune deci organizarea pe scară întinsă atât a asigurarilor preventive (îndiguiri, împăduriri, irigații, etc.), cari să împiedice întâmplarea riscurilor, cât și a asigurarilor reparatorii, cari să înlesniască despăgubirea celor sinistrați. Pe noi ne interesează acestea din urmă.

### Foloasele asigurarilor.

Asigurările oferă nenumărate și enorme avantagii atât indivizilor în particular, cât și societății. Prin asigurări se dezvoltă spiritul de prevedere al locuitorilor unei țări, precum și simțul de solidaritate. Riscurile se repară, trecând astfel dela individ la colectivitate. Paguba va fi astfel mai ușor simțită, iar viața și avutul locuitorilor vor fi garantate. Puterea lor de producție și de progres se va menține, menținându-se în același timp o mai mare capacitate de credit.

Toate acestea la un loc vor construi un imbold spre o mai mare încredere în viitor. Spiritul de inițiativă se va dezvolta; optimismul creator de asemenea. Progresul va avea astfel cea mai solidă bază de dezvoltare.

Din cauza avantajilor ce le prezintă, asigurarea a devenit azi una din cele mai importante instituții sociale.

### Asigurările.

Prin asigurare înțelegem mijlocul prin care o persoană, sau un grup de persoane, se pot despăgubi în caz de sinistru.

Mai înțelegem prin asigurare contractul intervenit între 2 persoane, asigurător și asigurat, prin care una (asigurătorul) se obligă să plătiască celeilalte (asiguratul) o despăgubire în caz de întâmplarea unui risc; asiguratul la rândul său își ia angajamentul să plătiască asigurătorului lunar, semestrial sau anual, o sumă de bani numită *primă*.

*Elementele asigurării sunt:*

- 1) Părțile contractante.
- 2) Un risc.
- 3) Un obiect (persoană sau bun).
- 4) O primă.
- 5) o despăgubire, fie egală cu valoarea bunului asigurat, fie mai mică.

Prima se calculează în procente asupra valorii obiectului asigurat și variază în raport cu riscul. Cu cât riscul e mai mare, cu atât va crește și prima.

Asigurările sunt de mai multe feluri:

Din punctul de vedere al obiectului:

- 1) asigurări de persoane;
- 2) asigurări de bunuri;

3) de raporturi juridice (creditul acordat).

Din punctul de vedere al calității persoanei asigurătorului:

- 1) Asigurare publică (de stat, județ, comună etc.).
- 2) Asigurare privată, când asigurătorul este o persoană privată, fie un individ, fie o societate sau o asociație.

După scop avem:

1) Asigurări sociale (de ex. asigurarea muncitorilor pentru caz de boală, invaliditate, bătrânețe, etc.) cari nu urmăresc un câștig, ci ajutorarea celor lipsiți de mijloace, a muncitorilor.

2) Asigurări comerciale, cari au de scop realizarea unui câștig din partea asigurătorului. In categoria acestor asigurări intră cele făcute de societățile comerciale.

3) Asigurări social-economice, cari urmăresc repararea pagubelor suferite de cei cu mijloace puține, pentru a putea să-și mențină puterea de producție și de consum.

Aceste asigurări nu au deci un scop de rentabilitate. (Așa sunt asigurările agricole prin mutuale).

In ceea ce privește regimul juridic deosebit: asigurări obligatorii, impuse prin lege (cum sunt asigurările sociale, muncitorești) și asigurări facultative, (convenționale, neforțate), isvorâte din propria voință a indivizilor asigurați.

In general avem două categorii de asigurări: *cu primă și mutuale*.

Asigurările cu primă sunt de regulă cele comerciale, executate de societățile pe acțiuni. Aici intervin două persoane distincte: Asiguratul care plătește prima și asigurătorul (societ. pe act.) care despăgubește pe asigurat în caz de întâmplarea unui risc (sinistru).

Prin asigurările mutuale trebuie să înțelegem asocierea mai multor indivizi amenințați de acelaș risc, pentru ca în caz de sinistru să se despăgubiască reciproc. Aici intervine deci principul reciprocității, al ajutorului mutual. La asigurările mutuale nu apar două persoane distincte (asigurat și asigurător), ci persoanele asociate în mutuale (asociațiuni mutuale) sunt în acelaș timp și asigurați și asigurători. Deci fiecare membru al mutualei își este asiguratul său propriu. Dacă i-se întâmplă unuia dintre ei un sinistru, toți ceilalți împreună îl despăgubesc.

Rezultă de aici că asigurările mutuale sunt potrivite și dau rezultate numai atunci când o pagubă, *un risc, amenință numai pe o parte din membrii asociați*, căci dacă riscul i-ar amenința pe toți deodată ar fi imposibilă despăgubirea reciprocă.

Problema ce ne interesează pe noi este, cari dintre cele două forme de asigurări sunt mai potrivite pentru asigurările agricole. Nu trebuie să uităm cu această ocaziune că înainte de împroprietărire, pe timpul marelui proprietăți, problema asi-

gurărilor nu se puneau cu atâta intensitate. Existau atunci mari întinderi de pământ, apoi varietate de produse, așa că un risc întâmplat nu distrugea în total averea marelui proprietar. Afară de aceea proprietarul mare era pătruns de un mai dezvoltat simț de prevedere, era mai înțelegător, avea mijloace bănești pentru plata primelor și contractau de regulă asigurări la societățile de asigurare.

Azi, după împroprietărire, situația s'a schimbat. În locul câtorva mii de mari proprietari, avem milioane de mici proprietari țărani cu avere mai modestă și cu întindere de pământ mică. Un risc poate să-i distrugă în întregime avutul sau recolta. Trebuie să ținem în acelaș timp seamă de neîncrederea țăranului în societatea de asigurare, de oroarea ce o simte de polița (contractul) de asigurare, prea complicată, precum și de depărtarea dintre sat și orașul unde se află societatea de asigurare.

Toate aceste motive, precum și altele, pe cari le vom arăta în capitolul următor, ne îndreptătesc să afirmăm că cea mai potrivită formă de asigurări a riscurilor agricole este asigurarea mutuală.

## Deosebirile între societățile de asigurare și asociațiunile mutuale.

Societățile de asigurare urmăresc realizare de profituri, pentru a putea suporta cheltuielile mari administrative (plata funcționarilor, agenților achizitori, controlori etc.) și pentru a putea distribui dividende acționarilor. În vederea acestui scop ele încasează prime mari dela asigurați. De cele mai multeori societățile de asigurare se cartelează între ele, spre a menține un nivel cât mai ridicat al primelor.

Asociațiunile mutuale *nu au un capital de remunerat*, deci *nu urmăresc un câștig*. Vor încasa deci *prime mici* dela membrii asigurați. Chiar dacă s'ar întâmpla ca într'un anu-mit an societatea să înregistreze un excedent, acesta va fi utilizat la *sporirea fondurilor de rezervă*.

Societățile de asigurare încasează anticipat prime fixe, pentru a-și asigura profituri. La mutualități membrii plătesc *cotizații mici la început*, urmând să plătiască *cotizații suplimentare* la sfârșitul anului, dacă despăgubirile suportate în-trec cuantumul cotizațiilor anticipate.

Asigurarea la societățile pe acțiuni se încheie prin contracte (polițe) de asigurare dela caz de caz. Polițele de asigurare cuprind clauze complicate și apăsătoare pentru asigurați. Din cauza acestor clauze despăgubirea, de cele mai multe ori, nu se plătește în întregime, sau plata suferă întârzieri cu procesele ce iau naștere între societatea de asigurare și asigurat.

La asociațiunile mutuale devii *membri și asigurat în ace-*

Las timp prin simpla aderare la statutele asociației, cari statute explică pe larg și clar drepturile și datoriile membrilor asigurați. In caz de sinistru, membrii, cunoscându-se între ei, cunoscând cauza sinistrului, vor consimți mai ușor să despăgubiască pe tovarășul sinistral, fără să fie nevoie de tergiversări și procese.

Societățile de asigurare nu fac bueros asigurări la țară, pentru că asigurările agricole sunt mai riscante și au o întindere mai mare, de ex. grindina, moartea vitelor etc.

Nici chiar asigurări contra incendiilor nu contractează, pentru că la sate casele sunt construite din materiale mai inflamabile, iar serviciu de pompieri nu există, sau chiar dacă există sunt rudimentar organizate.

Pe lângă aceste motive, asiguratul dela țară e mai greu de controlat și de împiedicat provocarea riscurilor subiective (voite).<sup>1)</sup>

Toate cele de mai sus sunt tot atâtea cauze cari împiedică la țară asigurările prin societățile pe acțiuni. Dacă totuși se mai contractează astfel de asigurări, societățile au totdeauna grije sau să pretindă prime mari, sau să conexeze asigurarea agricolă cu asigurarea pe viață. Se impune deci organizarea specială a asigurărilor agricole. Cea mai potrivită formă este a asigurărilor prin mutuale.

BCU Cluj / Central University Library Cluj

## Mutualele.

Mutualele sunt de trei feluri:

1) *Asociațiuni mutuale* (mici mutuale) cuprinzând pe locuitorii unei comune.

2) *Mutuale regionale*, rezultate din federalizarea micilor mutuale dintr'o regiune.

3) *Societățile mutuale centrale* înființate și subvenționate de regulă din partea statului.

Micile mutuale au ca scop asigurarea mutuală a membrilor asociați contra riscurilor mai mici și de mai puțină întindere, cum e de ex. asigurarea vitelor. In nici un caz o mică mutuală nu poate să ia asupra sa asigurări contra grindinei, cu caracter prea general, nici contra incendiului, care nu e de natură specific agricolă și care poate da naștere la mari despăgubiri. Din contră „putem spune, că în asigurarea vitelor riscul agricol nu reprezintă o categorie, ci regula, față de alte riscuri cari reprezintă excepțiunea“. <sup>2)</sup> Deci mutualele se vor ocupa exclusiv numai cu asigurarea vitelor.

<sup>1)</sup> La asociațiunile mutuale asigurații se cunosc, se controlează, din care cauză provocarea riscurilor subiective e mai puțin posibilă. Deci se împiedică mai ușor fraudele și evaluările false.

<sup>2)</sup> Rag. Emanuele Marrone: „Le Assicurazioni Bestiame“, Tipografia Sociale Torinese, Torino 1923. pag. 9.



Asigurarea contra incendiilor și contra grindinei urmează să o facă deocamdată mutualele regionale sau cea centrală. Tot în sarcina acestora cade și operațiunea de reasigurare a micilor mutuale, precum și îndrumarea și controlul asigurărilor mutuale.

O condiție indispensabilă înființării de mutuale este dezvoltarea spiritului de prevedere în rândurile țărănimii noastre. Acest spirit de prevedere azi e mai puțin dezvoltat. Țăranul e fatalist din cauza prea multelor lovituri ale naturii capricioase.

Va fi deci nevoie de educație. Dar aceasta durează mult și necesitățile cer introducerea momentană a asigurărilor agricole. Va trebui în acest caz să intervină Statul și el să le organizeze.

Există controversă asupra sistemelor de organizare a asigurărilor agricole. Unii sunt pentru asigurări facultative, pornite din inițiativa privată; alții susțin asigurările obligatorii prin intervenția Statului. Pe noi nu ne interesează deocamdată sistemele de organizare și tehnica asigurărilor agricole. Ne interesează însă condițiile ce se cer unei organizări temeinice a acestor asigurări. Intre condiții merită o deosebită importanță statistica riscurilor agricole.

## BC Statistica riscurilor agricole. Iuj

Pentru a putea organiza asigurările, pentru a putea stabili cota primelor și a prevedea riscurile și cuantumul despăgubirilor viitoare, e nevoie să cunoaștem frecvența și întinderea acestor riscuri în trecut. În acest scop se impune organizarea unei statistici a riscurilor, la nevoie chiar prin obligativitatea declarării la primării a tuturor riscurilor întâmplate, din partea dăunaților. Însă nu e de ajuns să știm că în anul cutare au murit într-o comună, din cauze accidentale, de ex. 40 de vite, pentru a prevedea că și în anul viitor vor muri tot atâtea. Spre a deduce probabilitatea întâmplării riscului în viitor este necesar să cunoaștem frecvența lui pe o serie întregă de ani. Aceasta în baza legii statistice „a numerelor mari“ (a studierii în massă).

La noi până acum s'au studiat prea puțin riscurile agricole. Deabia avem câteva lucrări ale unor distinși medici veterinari, cari în județele lor au stabilit, prin cercetări succesive, procentul de mortalitate al vitelor. Așa de ex. d. G. Ionescu-Brăila a stabilit în 1904—1907 pentru jud. Ilfov următorul procent de mortalitate: la cai 2,09%, la bovine 2,03%, la oi 2,82% și la porci 4,30%.<sup>1)</sup>

<sup>1)</sup> G. Ionescu-Brăila: „Ultima Statistică a animalelor domestice“, Buc. 1913, pag. 10 și 11.

Este adevărat că societățile de asigurare își au tabelele lor de probabilitate a riscurilor, rezultate din studii statistice îndelungate, pe cari însă le păstrează în secret, din motive de concurență.

În țările asinse riscurile agricole sunt bine studiate. Acesta este unul dintre motivele cari au înlesnit dezvoltarea asigurărilor agricole în aceste țări, după cum se va vedea la alt capitol al prezentei lucrări. Acolo se studiază frecvența riscurilor pe comune, regiuni, țări, anotimpuri, ani etc. deoarece riscurile, în special cel al grindinei, variază după loc, anotimpuri și ani. La noi de ex. riscul grindinei e mai frecvent în lunile Maiu și Iunie.

Din cercetările statistice germane s'a stabilit următoarele: din 139 cazuri de grindină sunt: 13 de mărimea mazărei, 58 de mărimea alunelor, 26 de mărimea nucilor, 35 ca ouăle de porumb și 7 ca cele de găină. Cea mai distrugătoare e grindina de mărimea alunelor, care este și cea mai frecventă.

În ceea ce privește procentul mortalității vitelor s'a ajuns la următoarea constatare: bovine 1,9%, cai 4,3%, oi 4,1%, porci 4,4% și alte animale mici 5,5%.<sup>1)</sup>

S'a mai stabilit că intensitatea riscului la incendiu depinde de felul construcțiilor, de felul localităților (oraș sau sat), de situația recoltelor, (în picioare, în șire) și de felul plantelor, unele fiind mai ușor altele mai greu inflamabile.

Putem spune că organizarea temeinică a statisticii riscurilor, pe lângă că este o condiție esențială a dezvoltării asigurărilor agricole, este în același timp un îmbold pentru îmbunătățiri, atât în ceea ce privește construirea caselor, cât și în ceea ce privește măsurile de îngrijire și selecționare a vitelor.

## Reasigurările.

Am văzut în capitolele anterioare că sunt anumite riscuri prea mari și prea întinse, cum e de ex. grindina, epizotiile, etc. cari necesitând despăgubiri importante, nu pot fi asigurate de micile mutuale. Pentru asigurarea acestora sunt necesare instituțiuni mai puternice, cum sunt mutualele regionale și cea centrală. Dar înființarea unor mari mutuale este necesară și din alte motive. Micile mutuale comunale nu pot aduna și asigura un număr prea mare de riscuri. Afară de aceea nici nu au putința să asigure vite de aceeași valoare, ci de valori diferite. Din cauza aceasta, oricâte fonduri ar avea, pot ajunge în anumite momente în imposibilitate de a suporta pagubele, de a le despăgubi. Se impune în aceste cazuri ca și ele să se asigure la rândul lor la marile mutuale.

<sup>1)</sup> Prof. N. Ghiulea: op. cit. pag. 62 și 104.

Asigurarea unei instituțiuni de asigurare la alta mai mare, pentru a-și împărți riscurile cu aceasta, se numește reasigurare.

Pentru a evidenția necesitatea reasigurării riscurilor agricole, socotesc nimerit exemplul de mai jos:

O mutuală comunală a asigurat 400 de vaci, dintre cari 380 valorează câte 2000 lei, iar 20 câte 4000, fiind de rassă mai bună. Cotizația (prima) este de 3% la valoarea asigurată. — Incasările anuale ale mutualei sunt: dela proprietarii cari posedă 380 de vaci (à 2000 lei) în valoare de 760.000 lei o cotizație (3%) de lei 22.800, iar dela proprietarii celor 20 de vaci valorând 80.000 în total (fiecare 4000 lei), încasează (3%) lei 2400. Totalul încasărilor: lei 25.200.

Presupunem că în decursul anului mor 8 vaci à 2000 lei și 3 à 4000 de lei. Mutuala trebuie să plătească o despăgubire de 28.000 lei, deci mai mult decât a încasat cu 2800 lei.<sup>1)</sup> — Dacă ar fi avut asigurate numai vaci de aceeași valoare (de ex. de 2000 fiecare) suma despăgubirilor ar fi fost numai de Lei 22.000, rămânându-i mutualei un excedent de lei 3.200.

Pentru a ieși din încercătura mutuala va trebui să reasigure la federală cele 20 de vaci cari reprezintă riscuri mari, cedând bineînțeles federalei prima respectivă în total sau în parte. În forma aceasta nu tot riscul apasă asupra ei, ci o parte a trecut asupra federalei. Aceasta la rândul ei se poate reasigura la centrală, iar centrala se reasigură la o societate de asigurare din țară sau din streinătate și așa mai departe.

Observăm deci o diluare la infinit a riscurilor prin ajutorul reasigurărilor.

Societățile de asigurare practică pe o scară întinsă sistemul reasigurărilor. Am ajuns astfel în situația că o despăgubire ce se plătește azi unui sinistral din România este suportată de milioane de persoane din cele mai îndepărtate țări. Ce minunată solidaritate internațională a intereselor asiguraților!



În paginile anterioare am demonstrat importanța asigurărilor agricole și a reasigurărilor, arătând în același timp condițiile necesare organizării acestora.

Ar urma acum să trecem în revistă situația asigurărilor în diverse țări, insistând în special asupra celei dela noi.

Despre aceasta însă într'un viitor articol.

<sup>1)</sup> În exemplul de mai sus am presupus o despăgubire integrală. De fapt în practică se despăgubește numai 70—80% din val. vitelor, pentru a se stimula o mai bună îngrijire din partea proprietarilor.

## Dimitrie Butculescu, cooperator.

De Gr. L. Trancu-Iași  
fost ministru al cooperăției.

Oamenii de inițiativă și realizatorii operelor mari, de interes public, trebuie să fie mereu simbolul nostru conducător; al celor cari le urmează pe aceleași căi.

Ideea cooperăției a făcut progrese mari în România.

Puțini știu, însă, că printre cei dintâi, care a luptat pentru realizarea acestei idei, la noi în țară, în slujba căreia s'a pus cu toată ardoarea sufletului său nobil, a fost Dimitrie Butculescu.

Boer de viță veche, cu înclinații pentru literatură, muzică și arheologie — care este un amestec de poezie și știință — el și-a închinat toți anii vieții sale, luptei pentru ridicarea economică a României.

Convins că munca este „suprema voință a divinității, pe care și-a impus-o ea însăși, când ne-a creat“, el a căutat să o ridice la rangul meritat. Pentru aceasta, trebuia să înlăture întâi disprețul, de care se bucura industria și comerțul în păturile românești, insufliând respect și devotament față și de cea mai umilă creație pe aceste tărâmuri.

Când s'a întors dela Paris, unde și-a făcut studiile, l-a frapat starea mizerabilă a meseriașului român, lipsa oricărei solidarități între ei, desconsiderarea cu care erau tratați de meseriașii străini din țară.

Toate aceste neajunsuri trebuiau înlăturate.

Mijloacele ?

Incurajarea muncii românești; dezvoltarea spiritului de asociație, crearea de cooperative și de expoziții, promovarea muncii românești prin toate căile legale.

La 1882, înființează cea dintâi cooperativă: „Cooperativa constructorilor și meseriașilor români“, care devine apoi centrala cooperativei.

Editează în acest scop de propagandă un ziar: „Cooperatorul român“ a cărui deviză era: „meseriile sunt bogățiile țării“.

La 1883, organizează prima expoziție în România, a cărei deschidere s'a făcut cu un deosebit fast, fiind de față și Regele Carol I.

Cooperativele — „aceste armate de pace ale țării“ — ajută la intensificarea muncii naționale, expozițiile la stimularea gustului pentru muncă și la emulație.

Ca deputat în parlamentul românesc, ca delegat la uniunea interparlamentară, unde a fost trimis de mai multe ori, în toate manifestațiile lui publice, omul de inimă și inițiativă, care a fost Dimitrie Butculescu, a luptat, fără odihnă, la promovarea muncii naționale, care se cristaliza pentru dânsul în ideea cooperăției.

Doamna Maria Glogoveanu, fiica marelui și entuziastului cooperator Dim. Butculescu, face să apară o carte asupra vieții părintelui său.

Am fost cinstit cu sarcina de a scrie prefața acestei lucrări menită să arunce o rază nouă în istoricul cooperăției românești.

Cu cât vom cunoaște mai bine viețile înaintașilor cooperăției, cu atât vom prinde mai mult curaj toți cei ce suntem convinși de viitorul acestei mișcări.

---

#### BCU Cluj / Central University Library Cluj

„Nu avem cooperatori și nu avem conducători efectivi ai cooperăției sătești. Avem conducători benevoli sau oficiali, dar nu avem, — nu putem spune decât ca excepție că avem — cooperatori conștienți. Prin urmare este o lipsă de conștiință cooperativă. S'ar putea spune, din punct de vedere doctrinar, că avem chiar o pseudo-cooperăție. Dacă lucrurile se prezintă astfel, ne întrebăm: cum s'a întâmplat aceasta? S'a avut prea mult în vedere progresele materiale“.

(Ion Răducanu, Prezentul și viitorul cooperăției sătești în România; 1914).

Am subînțiat constatările triste ... dar adevărate ale distinsului cooperator, cu părerea de rău că deși de atunci s'au scurs 18 ani totuși „conștiința cooperativă“ nu s'a adâncit îndeajuns și pecinginea „pseudo-cooperăției“ continuă să se lătească.



## Cooperativele școlare.

de T. C. Ionescu-Pășcani.

Cel mai mare progres, în ușurarea traiului, l-a realizat omenirea numai când și-a intelectualizat eforturile. Aceasta a devenit lege în puterea căreia omul a dobândit cea mai înaltă aptitudine, anume aceea de a inventa. Pe invenții se reazimă toată creațiunea economică, toată civilizația. Că invențiile, bunăoară a mașinismului, au adus în lume pe lângă mult bine și un însemnat cortegiu de rele, aceasta e adevărat. Dar totul depinde de scopul ce urmărește cei ce fac uz de produsele invenției. Și aceasta se învederează când ne gândim la deosebiriile dintre cele două sisteme economico-sociale, astăzi în luptă: cooperația și capitalismul. Unul — capitalismul — folosește intelectualizarea eforturilor în scop de a produce beneficii capitalului, a tot stăpânitor asupra muncii, iar altul — cooperația — în scop de a satisface nevoile celor ce muncesc sau consumă bunurile, păstrând pentru ei folosul și stăpânirea. Marele avantaj al sistemului cooperativ este că, deși în scop diferit, dar se poate folosi și el de întregul produs al intelectualizării eforturilor pentru creațiunea economică, adică toate aplicațiile științei, adaptându-le principiilor sale.

Superioritatea cooperației se mai arată și prin aceea că ea, satisface nu numai nevoile economice, cari formează temelia ei, ci și cele morale, intelectuale și sociale. Pe când celălalt sistem, pentru a putea exploata cât mai mult munca, preferă ignoranța muncitorului, căci luminându-l i-ar deschide ochii asupra dreptului hrăpit și ar reacționa.

Dealtminteri reacționari de acestea — sindicate, greve, etc., — se produc, însă ele izvorăsc din auto-cultura muncitorimei. Cu totul dimpotrivă se petrec lucrurile în cooperație. Aci se face, sau mai bine zis, în ce ne privește pe noi români, ar trebui să se facă mari eforturi și însemnate jertfe pentru educația cooperătorilor. Și faptul este explicabil: în cooperație, se unesc sufletele și dela calitatea lor atârnă posibilitatea înfăptuirii idealului ce se urmărește.

De aci rezultă că cea mai slabă mișcare cooperativă va fi aceea care se va îngriji mai puțin de educația și cultura asociaților, chiar în țările în care educația și cultura masselor

ce mai răspândită, nu se poate neglija pregătirea specială a cooperatorilor, având ca țintă finală formarea spiritului cooperativ sau conștiinței cooperative.

Pregătirea omului pentru viață se face încă din frageda copilărie, se intensifică în școală și se desăvârșește în societate. Dar pregătirea de astăzi a omului în familie, în școală și în societate se face după calapodul capitalist, tunde de vre-o 5—600 ani el guvernează lumea. Cum însă, cam de vre-un veac, cooperația începe și ea a governa, în numele celor mulți și obidiți, cari aleargă sub ocrotirea ei, salvându-se de nedreptățile capitalismului, se impune ca planul educației și culturii să țină seamă și de dreptatea cooperației de a-și spune cuvântul, în această privință. Iată de unde izvorăște dreptul, de a se cere învățarea cooperației în școale și aplicarea ei prin cooperativele școlare. Dacă mai adăugăm și faptul dovedit de experiență, că un cooperativist nu poate fi adevărat cooperativist, decât printr'o pregătire specială cooperativistă, o intelectualizare în această direcție, apoi înțelegem lesne că chestiunea cooperativelor școlare devine o condiție fără de care mișcarea cooperativă a celor adulți nu-și poate ajunge țelurile ce urmărește.

Greutățile nemai pomenite prin cari trece astăzi, lumea întreagă, greu lovită de criză, alcătuesc un prilej de adevărat și riguros examen pentru cooperație. Acolo unde s'a făcut educație și cultură cooperativă se rezistă mai bine crizei, iar unde acestea lipsesc, edificiul se clatină și n'ar fi de mirare ca furtuna să-l surpe din temelie. Acesta este adevăratul motiv pentru care eforturile în direcția cooperativelor școlare se intensifică energie, astăzi și Uniunile cari astăzi au în mâinile lor îndrumarea cooperativelor, săvârșesc un act de mare înțelepciune și prevedere, îndreptându-și privirile și către acest minunat mijloc de pregătire, care este cooperativa școlară.

Felicit cu acest prilej din toată inima pe conducătorii Uniunilor, cari au pășit la lucru și pe acest teren, și le doresc deplină izbândă.

Dovadă de ce a putut realiza pe acest teren, chiar în timp destul de scurt, se va vedea și cu prilejul Expoziției Internaționale a Copilului, la care Oficiul Național al Cooperativelor Române a organizat o secție a cooperativelor școlare.

Expoziția apropiindu-se, 1—31 Mai 1932, — se cere tuturor silință și grabă.

Pentru tot ce privește cooperativele școlare, Oficiul ține la dispoziție statute-tip, instrucțiuni, registre și diferite broșuri.

## Banca Populară „Săceleana“ din comuna Satulung (jud. Braşov).

Plasa Săcele (jud. Braşov) se compune din şapte comune, aşezate la extremitatea Ţării Bârsii, între pasul Timişului şi al Şanţului, pe o tâmplă minunată de dealuri. Comunele formează două grupe compacte, separate de apa Tărlungului. Pe malul drept al Tărlungului se află grupul format din comunele: Tărlun-



geni, Purcăreni şi Zizin. iar pe cel stâng, înspre pasul Timişului, se întinde grupul format din comunele: *Satulung, Cernatu, Turcheş* şi *Baciu*. Aceste patru comune sunt atât de apropiate unele de altele, încât nici nu simţi când treci din una în alta, formând astfel la un loc o unitate economică perfectă.

Populaţia totală din plasa Săcele este de cca 21.000 locuitori, dintre cari Români cam 40%, iar Ciangăi (maghiari) 60%.

În veacul trecut majoritatea populaţiei o formau Românii, cari poartă cu mândrie numele de *mocani*. Ei aveau o situaţie materială înfloritoare, posedând turme nenumărate de oi şi cirezi de vite mari, cari, vara păşunau în munţii dintre Ardeal şi Vechiul Regat,



iar în timpul iernei pe întinsul șes al Bărăganului, sau în bălțile Dunării. Produsele turmelor le desfăceau atât în vechea Țară Românească, cât și în Ardeal.

Fiecare gospodărie mocănească era o întreprindere puternică, fiecare proprietar un întreprinzător dibaciu și înstărit. Bunăstarea proprietarilor de turme a creat o situație economică înfloritoare în Săcele, din care a isvorât o frumoasă stare culturală.

Nu-i mirare deci, dacă Românii din aceste sate au manifestat în decursul timpului un intens spirit de independență, o forță puternică creatoare și de rezistență demnă contra tendințelor de asupraire ale Ungurilor. E foarte explicabil în acelaș timp fenomenul, că aceste sate au furnizat Neamului nostru elemente valoroase de acțiune, atât pe terenul politico-administrativ, cât și pe cel economic și cultural.

Pela sfârșitul veacului trecut, restricțiunile vamale, aplicate cu o severitate tot mai draconică de fosta monarhie austro-ungară, au curmat firul vieții de belșug din Săcele. Mocanii au fost nevoiți să-și pască turmele și să-și desfacă produsele numai în Vechea Țară românească. Mulți au emigrat în Dobrogea după războiul independenței, colonizând această provincie, romanizându-o și civilizându-o.

Acasă la Săcele numărul Românilor s'a rărit, bunăstarea din trecut a dispărut încetul pe încetul, iar pământurile au încăput pe mâni ungurești.

Condițiunile nemai fiind prielnice economiei de vite, populația românească a început să îmbrățișeze alte ocupațiuni, în special comerțul și meseriile. Această schimbare s'a accentuat și mai mult după război, când mare parte din populație a intrat în funcțiuni de stat (C. F. R., ateliere de-ale Statului, birouri etc.).

Greutățile transformării felului de viață n'au descurajat pe mocani. Ei au suportat totul cu demnitate și optimism, dovedind și prin aceasta că *n'au fost niciodată robi stăpâniți de fatalism, ci oameni liberi, stăpâni pe ei și încrezători în forțele proprii*. S'au acomodat repede împrejurărilor noi de viață. Au renunțat chiar la individualismul lor economic — isvorât din condițiile de bunăstare economică din trecut — și au devenit mai solidariști, pătrunzând astfel secretul necesităților timpurilor de azi, că numai prin asociație pot fi răsbite mai ușor greutățile vieții economice.

În urma acestor considerații putem înțelege, de ce cooperativa de credit „Săceleana“, înființată la 21 Februarie 1925 a prins repede rădăcini și s'a dezvoltat într'un ritm foarte viu, fiind de un folos real vieții economice românești din Săcele.

Merită să insistăm în cele de mai jos asupra dezvoltării și situației actuale a acestei cooperative de credit.

Ea poartă numele de: *Banca Populară „Săceleana“*. A fost înființată la 21 Februarie 1925, cu un număr de 62 membrii și Lei 24.170 capital. Intemeietorul este actualul președinte al băncii, d-l prof. Dr. Victor Jinga, care a fost sprijinit în munca sa, cu toată însuflețirea, de un grup de intelectuali tineri.

Sediul băncii este în comuna *Satulung*, iar cercul său de activitate cuprinde comunele: *Satulung*, *Cernatu*, *Turcheș* și *Baciu*, toate având o populație de cca 14.000 locuitori, dintre cari cam 40% Români. Membrii băncii sunt numai Români. Partea socială depusă de membrii este de 1000 lei minimum, iar răspunderea lor e de 3 ori capitalul subscris.

Cea mai bună înfățișare a ritmului de dezvoltare al băncii, dela înființare (21 Febr. 1925) până la 31 Dec. 1931 o aflăm în cifrele indicate mai jos:

### Membrii:

Data	Nr. membrilor	Sporul în % față de 21 Febr. 1925	Repartizarea mem'rilor după profesii la 31 Dec. 1931	
La 21 Febr. 1925	62	—	72 plugari și ec. de vite cu capital de Lei	290.222
" 31 Dec. 1925	129	108%	97 proprietari	187.997
" 31 Dec. 1926	210	239%	7 preoți	9.768
" 31 Dec. 1927	279	350%	7 învățători	15.738
" 31 Dec. 1928	330	432%	72 meseriași	73.692
" 31 Dec. 1929	379	511%	89 funcționari	149.896
" 31 Dec. 1930	410	561%	59 comercianți	164.160
" 31 Dec. 1931	433 <sup>1)</sup>	600%	30 diverse profesii	220.432

Total 433 membrii cu capital total de . . . Lei 1.105.905<sup>2)</sup>

Observăm varietatea membrilor după profesii, ceace dovedește o armonioasă colaborare între locuitorii de diverse categorii sociale. Mai observăm că numărul membrilor a crescut vertiginos, atât în cifre absolute, cât și în procente. La 31 Dec. 1931 numărul de membrii este de șapte ori mai mare ca la înființare, adică a crescut cu 600%. Nu putem trage altă concluzie decât că banca populară „Săceleana“, prin felul ei de a lucra, a reușit să desvolte spiritul de asociere și să capteze încrederea populației. Acest fapt îi-l confirmă de altfel și cifrele de mai jos, privind creșterea fondurilor băncii.

### Mijloacele financiare.

Data	Capital Lei	Fond. de rez. Lei	Depuneri spre fructif. Lei	Profitul Lei	Totalul fondurilor Lei
21 Febr. 1925	24.170	—	—	—	24.170
31 Dec. 1925	119.085	2.551	98.583	7.534	227.753
" " 1926	222.237	3.441	475.216	46.081	746.975
" " 1927	352.922	13.673	785.481	79.357	1.231.433
" " 1928	490.595	30.819	1.041.501	130.955	1.693.870
" " 1929	778.769	58.000	1.365.683	145.604	2.348.056
" " 1930	931.395	83.430	1.947.180	166.478	3.128.483
" " 1931	1.105.905	105.519	2.131.579	160.083	3.507.086

<sup>1)</sup> Raportând numărul membrilor băncii (433), aproape toți capi de familie, la numărul populației românești din cele 4 sate, și considerând familia compusă din 4 membrii, ajungem la concluzia că aproape 50% din populația românească face parte dintre membrii băncii populare Săceleana.

<sup>2)</sup> Repartizând membrii cooperativei după sex, rezultă următoarea situație:

Bărbați: 364 cu un capital de Lei 995.132  
Femei: 69 " " " " " 110.773

*Proporția în procente.*

Data	Capital	Fond de rez.	Dep. spre fructif.	Profitul	Total
21 Febr. 1925	100%	—	—	—	100%
31 Dec. 1925	52,4 „	1,3% „	43% „	3,3% „	100 „
„ „ 1926	29,8 „	0,5 „	63,7 „	6 „	100 „
„ „ 1927	27,8 „	1,1 „	63,8 „	6,4 „	100 „
„ „ 1928	29 „	1,8 „	61,5 „	7,7 „	100 „
„ „ 1929	33,2 „	2,4 „	58,2 „	6,2 „	100 „
„ „ 1930	29,8 „	2,6 „	62,3 „	5,3 „	100 „
„ „ 1931	31,6 „	3,1 „	60,8 „	4,5 „	100 „

Se observă un spor continuu și marcant al mijloacelor financiare ale băncii. Dela înființare până la 31 Dec. 1931 capitalul s'a mărit de 45 de ori, fondul de rezervă de 43 ori, depunerile de 22 ori, profitul de 21 ori, iar totalul mijloacelor financiare a crescut de 145 ori. Sporul tuturor fondurilor, într'un ritm atât de viu, dovedește cu prisosință rădăcinile adânci ce le-a prins banca în sufletul populației. Mai dovedește în acelaș timp că instituția a fost bine condusă, de oameni chibzuiți și conștienți de rolul lor.

*Situația fondurilor de rezervă.*

Merită să remarcăm cu această ocazie grija deosebită ce a avut-o consiliul de administrație pentru înzestrarea fondului de rezervă. În tabelul de mai sus este trecut numai suma fondului de rezervă statutar, în valoare de 109.519 (la 31 Dec. 1931). Adăogând la această sumă și celelalte fonduri de rezervă (pt. creanțe dubioase, amortizări etc.) în val de Lei 80.000, precum și dotația anului 1931 de Lei 50.000, rezultă un fond de rezervă total de Lei 239.519, ceea ce față de totalul mijloacelor financiare ale băncii reprezintă 7%. Fondurile proprii (capital plus rezerve), față de totalul mijloacelor financiare reprezintă la 31 Dec. 1931 cca 40%, reușind astfel să acopere și să garanteze aproape în întregime mijloacele financiare streine. Ce deosebire enormă între această cooperativă de credit și între băncile comerciale, cari în majoritatea lor de abia posedă fonduri proprii de cel mult 10% din totalul mijloacelor financiare, neoferind astfel o garanție suficientă depunătorilor și celorlalți creditori. E deajuns o criză neînsemnată pentru ca banca să se clatine și pentru ca depunătorii și ceilalți creditori să-și piardă banii.

E foarte natural să fie așa, căci băncile comerciale în loc să ducă în primul rând o politică chibzuită de sporire a fondurilor proprii, în special a rezervelor, au practicat politica dividendelor mari și a tantiemelor grase. Pe când băncile comerciale distribuiau dividende de 25—50% și tantieme fabuloase atâtor paraziți ai consiliilor de administrație, la banca populară din Satulung dividendul cel mai mare a fost de 14%, iar tantieme nu s'au distribuit niciodată.

### Situația depunerilor.

Aceasta fiind situația e foarte naturală că în vreme ce băncile comerciale erau asaltate de avalanșa retragerilor de depuneri și credite, banca populară Săceleana a avut satisfacția de a înregistra un spor remarcabil al depunerilor spre fructificare, chiar și în cursul ultimului an, când încrederea în bănci a depunătorilor a scăzut la cea mai minimă limită.

Fenomenul creșterii depunerilor se poate constata astfel și din tabloul ce urmează:

Data	Nr. depunător.	Data	Nr. depunător.
La 31 Dec. 1925	17	La 31 Dec. 1929	156
" " " 1926	44	" " " 1930	174
" " " 1927	110	" " " 1931	209
" " " 1928	135		

Creșterea dela an la an a numărului depunătorilor este evidentă. La 31 Dec. 1931 revine în mediu pe cap de depunător Lei 10.248 depuneri spre fructificare. Din totalul depunerilor sunt: 137 (Lei 1.326.514) *pe termen* și 72 (Lei 805.065) *la vedere*.

### Repartizarea capitalului social după mărime.

În ceea ce privește repartizarea capitalului social după mărime, situația se prezintă astfel, la 31 Dec. 1931:

55 membrii până la 500	Lei	Lei	17.081
122 " delă 501—1000	"	"	93.930
212 " " 1001—5000	"	"	396.890
44 " " 5001 în sus	"	"	598.004
<u>433 membrii cu</u>		<u>Lei în total</u>	<u>1.105.905</u>

Constatăm că majoritatea membrilor au capitaluri mici. Banca are deci la bază principiul cooperatist al democratizării capitalului, spre deosebire de băncile comerciale, la cari capitalul aparține câtorva dictatori și beneficiari ai instituției.

În general, față de băncile comerciale, banca populară „Săceleana”, ca de altfel toate cooperativele de credit, mai prezintă și avantajul, că în adunările generale ale lor, un membru are numai un singur vot, oricât de mare i-ar fi capitalul. La băncile comerciale, deținătorii de capitaluri mari, dețin majoritatea voturilor, deci monopolul conducerii și al favorurilor.

### Împrumuturile acordate.

Banca populară „Săceleana” a întrebunțat fondurile disponibile la acordarea de împrumuturi locuitorilor din cercul său de activitate.

Situația împrumuturilor acordate, dela înființare (1925) până la 31 Dec. 1931 prezintă următoarea înfățișare:

Data	Nr. împrumuturilor	Totalul împrumuturilor acordate Lei
31 Dec. 1925	14	113.500
" " 1926	69	842.100
" " 1927	108	1.315.150
" " 1928	154	1.965.950
" " 1929	203	2.777.720
" " 1930	243	3.097.551
" " 1931	274	3.418.735

*Repartizarea după mărime a împrumuturilor, la 31 Dec. 1931:*

103 împrumuturi până la	6000 Lei	Lei	387.581
56 " delă	6001—10.000 "	"	481.098
70 " "	10.001—20.000 "	"	1.050.626
43 " "	20.001—50.000 "	"	1.365.430
2 " "	50.000 în sus	"	134.000
433 debitori cu un total de		Lei	3.418.735 <sup>1)</sup>

*Constatăm:* Banca populară „Săceleana“, prin importanța sumelor acordate împrumut locuitorilor, îndeplinește o reală funcție social-economică în cercul său de activitate. În decursul anilor, începând delă înființare până azi, această instituțiune a acordat împrumuturi în valoare de aproape 10 milioane lei. A fost o albină în adevăratul înțeles al cuvântului, pompând banii de unde priso-seau și erau de cele mai mulțori improductivi, și canalizându-i spre operile de producțiune și spre ajutorarea și încurajarea elementelor productive. A înviorat cu un cuvânt viața economică românească a celor patru comune din Săcele.

E cu atât mai remarcabilă opera realizată de bancă, cu cât ea la repartizarea împrumuturilor s'a bazat și s'a condus după principiul cooperatist al democratizării împrumuturilor: împrumuturi mai mici, la cât mai mulți.

*După destinație,* împrumuturile acordate de bancă, în 1931, prezintă următoarea situație:

Destinația	Nr. împrumuturilor	Suma	Proporția în %
Cump. de nutreț, semințe etc.	23	Lei 239.000	17·2
Cump. de vite și unelte agric.	12	" 150.000	11—
Scop. product., comerc. și ind.	23	" 375.000	27—
Arendare de pământ . . .	3	" 85.000	6—
Cump. de pământ și constr.	20	" 244.000	17·6
Scop de consumație . . .	18	" 111.000	7·7
Plata dat. la alte instituțiuni	11	" 189.000	13·5
Total .	110	Lei 1.393.500	100%.

<sup>1)</sup> După felul actelor, împrumuturile se repartizează astfel: 187 cambiale în valoare de Lei 1.858.490 și 101 ipotecare în valoare de 1.539.451.

Constatăm varietatea destinațiilor date împrumuturilor. Nu trebuie să uităm diversitatea ocupațiilor populației românești, forțată de împrejurări — după cum am amintit la începutul prezentei monografii — să-și părăsiască ocupațiunea originară: oieritul.

E îmbucurătoare proporția mică, față de total, a împrumuturilor în scop de consumație. Și în această privință e de remarcat politica sănătoasă a băncii, care înțelege să acorde cât mai multe credite pentru scopuri productive. Numai acestea sunt utile vieții economice și numai ele garantează băncii o situație de siguranță și prosperitate.

Nu pot trece cu vederea, cu această ocazie, importanța ce o prezintă pentru Românii din Săcele cumpărarea de pământuri. Azi le lipsește aproape cu totul acest factor important de producție, de stăpânire și de legătură trainică cu satele. Redobândirea terenurilor pierdute constituie pentru Mocanii săceleni nu numai o problemă de consolidare economică, ci și una de dominațiune politică; altfel atât forța economică, cât și cea politică va trece definitiv în mâna Ungurilor.

Cred că printr'o politică chibzuită și intensă de credite pentru procurare de pământ, din partea băncii, s'ar înlătura în mare măsură neajunsurile, reîntronând obștea românească în drepturile sale.

*Politica de dobânzi* a băncii a fost cât să poate de cuminte. În epoca cea mai cămătărească această instituție n'a perceput la împrumuturi dobânzi mai mari de 18%. Cu timpul procentul a scăzut la 14 în 1931, pentru a se reduce la 12 în 1932. A înțeles în acelaș timp să remunereze depunerile cu dobânzi mulțumitoare: la depunerile la vedere 8% în 1930 și 6% în 1931, iar la cele pe termen 9% în 1930 și 7% în 1931.

*Consiliul de administrație și comitetul de cenzori* al băncii populare „Săceleana“ este format din reprezentanții tuturor categoriilor sociale ale membrilor, ceea ce dovedește o frățească colaborare și armonie în sânul băncii. În consiliul de administrație găsim: 1 preot, 1 învățător, 2 profesori, 1 avocat, 1 notar comunal, 1 comerciant și 4 economi. Comitetul de cenzori e format din: 1 preot, 1 profesor și 1 econom.

Toți colaborează cu convingere și cu încredere reciprocă la propășirea băncii, a membrilor și a vieții economice românești. Membrii sunt convinși ei înșiși de acest fapt și își dau silința să fie la rându-le cât mai conștiențioși, atât la vărsarea capitalurilor, cât și la restituirea împrumuturilor. Deși bântuie criza ca și în alte părți, sunt rare cazurile de nearanjare a datoriilor la timp,

#### *Incurajarea spiritului de economie.*

Spre a desvolta spiritul de economie, mai cu seamă între tineret, banca a cumpărat din Franța 100 de casețe pentru economii, pe cari le-a și plasat în mare parte în familii. Copiii au început a economisi și a depune banii la bancă. Banca se dovedește a avea, pe lângă rolul social-economic și un rol educativ.

*Atelierul de țesătorie..* În scopul de a oferi posibilitate de câștig fetelor din comună, și în acelaș timp spre a desvolta și populariza arta țesătoriei casnice, banca a pus în anul 1931 bazele unui atelier de țesătorie în comuna Satulung. Acest atelier e administrat de bancă și a început să lucreze, executând diverse comenzi permise.

## Concluzii.

Banca populară „Săceleana“, în toată activitatea ei, s'a condus după cele mai desăvârșite principii cooperatiste. Acesta este motivul încrederii populației și al răușitei sale. Nu s'a mulțumit a avea numai un rol pur economic, ci și unul social și educativ. Ea este o puternică cetate a cooperației. Ținând seamă de puterea mijloacelor ce îi stau la dispoziție, precum și de siguranța dezvoltării sale, această instituție este destinată să joace în viitor rolul unei *federale* pentru băncile populare existente în comunele înconjurătoare: Tărlungeni, Hărman, Simpetru, Dârste, precum și pentru cele cari vor mai lua ființă în viitor. S'ar realiza astfel principiul federalizării, atât de necesar azi, pentru o mai bună finanțare și spre un mai rațional și mai intens control și îndrumare.

Tot banca populară „Săceleana“ va avea în viitor rolul să învioroze viața celorlalte cooperative existente în Săcele: *Obștea de arendare* „Miorița“ și *cooperativa de transporturi* „Unirea-Săcele“, ambele în Satulung. Situația cooperativei de transporturi depinde de altfel de probabilitatea primirii din partea Statului a concesiei liniei Satulung—Brașov (autobuze).

O problemă importantă, pe care va fi chemată să o rezolve într'un viitor cât mai apropiat banca populară „Săceleana“ este *înființarea unor ateliere textile cooperative* (fabrică cooperativă de stofe). O astfel de fabrică este necesară Săcelelor din două puncte de vedere: în primul rând spre a servi ca deșeu pentru lâna turmelor mocănești, cari au mai rămas; în al doilea rând spre a oferi posibilitate de muncă și de câștig populațiunii sărace, care luptă azi cu mari greutăți. De fapt țesătoria nu e o industrie necunoscută în Săcele. Ea are o tradiție veche aici. Nu trebuie decât să înlocuim răsboaiele de lemn, cu cele mecanice; nu trebuie decât să introducem raționalizarea în industria casnică săceleană, pentru ca această ramură de producție să-și recâștige importanța de odinioară, când furniza stofe trainice, pânzeturi și covoare artistice, târgurilor celor mai îndepărtate din Ardeal și Vechea Țară românească.

Iată deci o sumedenie de probleme cari apasă umerii puternici ai băncii populare „Săceleana“. De rezolvarea lor depinde transformarea vieții satelor, într'o viață cooperativă integrală, care de fapt va însemna fericirea și progresul acestor sate.

## Ce trebuie să citească conducătorul unei cooperative.

Este o vorbă românească, cum că, omul moare de bătrân și tot nu știe toate. Aceasta însemnează că sunt atâtea lucruri vrednice de a fi știute încât viața omului e prea scurtă pentru a le afla pe toate. Și cum spune înțelepciunea poporului, fiind imposibil ca cineva să învețe toate, este bine ca omul să caute să învețe ceea ce îi este mai de trebuință.

Sunt multe lucrurile și întâmplările din care omul cu trageră de inimă poate învăța ceva. Așa bunăoară, greșala. Când cineva a făcut o greșală și a avut năcazuri din cauza ei, a doua oară se ferește de a o mai face. Numai după ce a dat de bucluc vede omul, că n'a nemerit bine, se scarpină după ureche, face haz de năcaz și se roagă: „Dă-mi Doamne mintea românului cea după urmă”! Așa e omul; nu vede pragul de jos până ce nu s'a lovit de cel de sus! Dar ce folos că ai învățat ceva după ce ai tras mai întâi năcazul! Totul stă deci, în a învăța lucrurile din pățania altuia și când nu se poate este alt mijloc mai ușor, mai sigur, cu puțină osteneală la îndemâna oricui, numai să știi să te folosești de el. Acest mijloc este cartea. O carte bună este cel mai bun sfătuitor, cel mai bun prieten. Nimeni nu se naște învățat și nimeni nu este atât de prost ca să nu priceapă sfaturile din cărțile bune. Chiar și cei care nu știu să citească pot folosi cartea punând pe altul să citească și ascultându-l cu atenție.

Foarte mulți dintre conducătorii de cooperative: consilieri, președinți, cenzori, casieri, vânzători și chiar contabili, au tras năcazuri mari și au suferit pierderi bănești, numai pentrucă, nu s'au folosit la timp de sfaturile scrise.

În cooperație sunt în consiliile de administrație, gospodari de frunte în satele lor, dar care nu au avut de unde să cunoască anumite reguli și cum, pădure fără uscături nu se găsește, sunt și oameni răi care abuzează de neștiința lor, îi încurează în socoteli, îi bagă cu hârtii și iscălituri și la urmă ies lucrurile pe dos: vinovatul nevinovat; iar nevinovatul dat pe mâna judecății! Și acestea nu sunt cazuri rare. Să auzi atunci văicăreli și blesteme. Are dreptate bietul om, când se vede pe sfânta dreptate, că trage năcazuri: dar nu tocmai așa multă.

Să vă povestesc o întâmplare de felul acesta:

Intr'un sat, s'a înființat o cooperativă pentru exploatarea unei păduri. Au luat oamenii pădurea, au tăiat-o, au făcut-o



metri steri și apoi au pus un pădurar care să păzească lemnele și să le vândă. După câțva timp veni un controlor la inspecție. Face socotelile, inventarizează lemnele din pădure și găsește o lipsă mare de lemne. Se pornesc cercetările pentru răspundere. Pădurarul spune că nu a furat nimic, că lui i s'a dat în primire atât cât a vândut și cât mai este în pădure și nici un lemn mai mult. Consiliul spune că a predat vânzătorului toate lemnele câte s'au fasonat, dar când se cer dovezile de predare declară că nu are nici una. Ce se întâmplase! Pădurarul văzând că nu i s'a luat nici-o dovadă când a primit lemnele nu a mai predat banii pentru o bună parte din vânzări. Neffiind dovezi contra pădurarului necinstit, consiliul a fost obligat să plătească lemnele lipsă. Și întâmplări de acestea se pot povesti cu zecile.

Dacă consiliul cu pricina, s'ar fi ostenit cât de puțin cu cititul anumitor cărți, a statutelor sau cel puțin a instrucțiunilor trimise de Oficiul Național al Cooperăției sau de Uniune, nu ar fi fost dat în judecată și nu ar fi plătit atâția bani pe nedrept.

Greutatea este în a ști ce să se citească. Sunt, desigur, mulți cooperatori care ar avea destulă bunăvoință pentru citit dar nu știu, anume ce cărți. Acestora le vom veni în ajutor.

Alegerea unei cărți folositoare, este în legătură strânsă cu rolul fiecăruia în cooperăție și cu nevoile ce ar vrea să aibă acest rol. Sunt însă lucruri care trebuie să se cunoască de orice cooperador, și asupra acestora insistăm în rândurile de mai jos.

a) *Statutele.* Fiecare cooperativă are un statut care cuprinde o sumă de reguli asupra felului cum să se conducă, și cum să funcționeze cooperativa, reguli asupra drepturilor și datoriilor tuturor acelor ce o formează, fie simpli societari, fie conducători. Statutele trebuie să se tipărească în mai multe exemplare și să se împartă la toți societarii, căci numai cunoscându-se statutele de toți se poate forma un consiliu de oameni pricepuți și se pot ține adunările generale așa cum se cuvine.

Numai atunci își dă fiecare seama de răspunderea unor anumite funcții la cooperativă și nu le-ar mai pretinde oameni nepregătiți pentru ele. Numai atunci s'ar ține ședințele consiliului în regulă și oamenii de rea credință nu ar mai putea să se strecoare printre forme ca printr'un sat fără câini. Numai atunci fiecare, societar sau consilier, poate fi cu adevărat folositor cooperativei și lui însuși și-și va face pe deplin datoria.

Dacă starea bănească a cooperativei nu permite tipărirea statutelor, atunci *în zile de sărbătoare când lumea se adună la sfat, în loc să discute despre politică sau năravurile altora, citiți statutele, căci acestea sunt pentru cooperativă ceea ce temelia este pentru casă.*

b) *Legea de organizare a cooperației.*

Statutele cooperativelor sunt făcute în conformitate cu legea cooperației. Sunt însă unele dispozițiuni cuprinse în lege, care nu se găsesc în statute. Este necesar deci, să se cunoască și legea. Aceasta arată avantajele acordate de stat cooperației, privind timbrarea actelor și polițelor, scutirile de timbru și alte taxe, felul cum trebuie să se facă act contractele de împrumut autentificarea lor, protestul, actele de ipotecă (intabularea) cu forme destul de simple, impunerea fiscală, etc. Citind cu atenție legea conducătorul de bancă poate face singur aceste acte și nu mai este nevoie, ca pentru te miri ce lucru de nimic, să meargă la avocat și să-i plătească cât nu face.

În lege sunt arătate drepturile societărilor de a interveni la Uniune în cazurile când adunările generale nu s'ar fi ținut cum trebuie, pedepsele la care sunt expuși cei ce cad în greșelile de abuz sau necinste. Omul prin firea lui e supus greșelii; dar când mai dinainte știe pedeapsa la care va fi supus, atunci când este dus în ispită, gândul că va avea să fie aspru pedepsit, îl întărește și-l îndrumază pe calea cinstei și a omeniei.

Fără a cunoaște legea nimeni nu poate fi un bun conducător de cooperativă. Căci nu este destul ca cineva să fie cinstit și muncitor; trebuie să aibă și anumite cunoștințe de care să se folosească și care sunt absolut trebuincioase în conducere. Nu este mare lucru când cineva lucrează fără leafă la bancă, dacă nu știe să folosească avantajele și scutirile acordate de lege, și nu apără interesele băncii față de fise sau debitorii răi. Nu este folositor nici secretarilor dacă pentru intabulare îi trimit la avocat, când aceasta o poate face ei economisându-le orice cheltuială.

*Cine vrea să fie fruntaș în cooperație trebuie să cunoască bine legea și să lucreze după îndrumările ei; altfel rămâne pentru totdeauna codas, încurcă lucrurile și ocupă un loc în care un altul, cu mai multă tragere de inimă, ar fi, poate, mult mai folositor.*

c) *Procesele verbale de inspecție: instrucțiunile.*

Inspecțiile făcute de organele de control, nu trebuie să fie ca evenimente neplăcute, ca un rău necesar în viața cooperativului. Inspecția trebuie așteptată cu bucurie și celui însărcinat cu facerea ei, să nu i-se ascundă nimic, căci acesta este doctorul și duhovnicul celor ce cu adevărat sunt cooperatori. O greșală din nepricepere totdeauna este trecută cu vederea, pe când cea ascunsă nu se iartă. Inspecția să fie prilej pentru căpătarea de sfaturi folositoare, atât conducătorului, cât și cooperativei. Procesele verbale de inspecție și instrucțiunile ce se primesc la cooperativă să se citească cu atenție, mai cu seamă de consilieri și cenzori. Când Oficiul Național al Cooperăției sau Uniunile socotesc necesare anu-

mite îndrumări, trimit instrucțiuni la toate cooperativele, instrucțiuni, care de obicei nu se citesc și din care cauză mulți conducători cad în greșeli și în năcazuri.

Îndrumări necesare tuturor cooperativelor se găsesse scrise în revistele ce se trimit la cooperative, dar care din păcate se citesc prea puțin și chiar deloc.

Îmi place să fac un legământ cu Dumniavoastră, — cooperativorii. Eu îmi iau angajamentul de a mai sta de vorbă și în viitor cu Dvs. în paginile acestei reviste, dacă s'ar găsi cineva, numai unul, care să-mi scrie la Uniune, că a urmat sfaturile mele, că a citit ceva și ce a citit.

Pentru numărul viitor vom vorbi despre casierie și casier.

Simion Alexandrescu.

\*\*\*

## „De unde s'o mai luăm și ce să mai facem pentru reușită?”

Desprindem din scrisoarea-articol ce ne-a trimis dl Ștefan Munteanu, învățător-director și președinte al băncii populare din Roșia de Secas, următoarele:

„Prin aceste câteva șire îmi iau voința și răspund, atât articolului dlui profesor Dr. Victor Jinga, președintele Uniunii de Cooperative „Ardealul” din Cluj, publicat în „Tribuna Cooperatiei Ardelene” No. 1—2 din Ianuarie și Februarie acest an, precum și articolelor dlui profesor Gh. Dragoș publicate în revista pedagogică „Satul și Școala” în nr.ii 5—6 și 7 a. e.

„Consimțesc cu acele articole din toată inima și din tot sufletul și asemenea cred, că se vor afla mulți învățători și preoți din Ardeal și declar că am rămas aproape emoționat și mult m'am gândit asupra lor și m'am întrebat: „De unde s'o mai luăm și ce să mai facem pentru reușită?”

„M'am emoționat. pe-o parte, pe motivul, că văd mizeria în care trăiește țaranul român și neînțelegător fiind de criza mondială, care se întinde mai rău decât o boală molipsitoare, toată vina sărăciei lui o atribuie „domnilor” și cei mai de aproape „domni” sunt învățătorii și preoții.

În continuare, dl Șt. Munteanu descrie truda unui tânăr învățător pentru ridicarea culturală și economică a sâtenilor. Munca lui preface în totul viața patriarhală și înapoiată a sâtenilor; șezători, cuvântări, indemnuri practice agricole, întemeierea unei bănci populare înfloritoare și altele împodobesc osteneala tânărului cărturar.

Urmează împrejurări grele când banca nu mai poate face față ca mai înainte, lucrurile merg mai puțin neted; oamenii își întorc fața și ascultarea dela harnicul pionier, dând drumul zavistiei și ocărilor. Înfrânturile spirituale și gospodărești ale învățătorului par a se îndruma pe calea destrămării.

Dar nu se lasă înfrânt, căci deși amărât, dl Ștefan Munteanu își încheie scrisul simțit cu următoarele:

„Așa este țaranul român în majoritatea satelor; să-i dai numai, dar de cerut în veci. Nu poate și nu vrea să înțeleagă ajutorul mutual și reciproc al semenului său. Școală multă ne mai trebuie și moral și mai mult până vom ajunge noi unii locuitori ai țării să înțelegem rostul coop. și progresului cooperativist.

„Pentru aceea nu trebuie să disperăm ei să continuăm lucrul și sigur că biruința o vom avea și răsplătă în cer”.

Din partea noastră același indemn. Disperarea e pentru oamenii slabi; cei tari să lupte, să creadă, neînfrânți, în puterea ideii, în frumusețea morală și practică a înfrânturilor pe seama obștei.

## BILANTURI DE BĂNCI POPULARE

No. curent	Numele unității	Comuna	Județul	Anul înființării	Situția la 31 Decembrie 1931											
					Capital social		Fond rezervă		Depuneri spre fructificare		Imprumuturi acordate		Beneficiul net		Pierdere	
					Lei	b.	Lei	b.	Lei	b.	Lei	b.	Lei	b.		Lei
1	Isvorul Mântuirii	Abrud	Alba	1927	766	481,638	130,436	1,345,635	5,724,450	128,225	—	—	17563			
2	Aiudeana	Aiud	"	1924	257	270,340	23,093	97,320	836,654	—	—	—	17563			
3	Ajuorul	Blandiana	"	1925	96	129,738	9,516	231,662	575,400	13,261	—	—	58841			
4	Furnica	Sebeș	"	1925	110	98,300	82,420	700,867	1,275,566	—	—	—	58841			
5	Strugurul	Bucurdea Var.	"	1926	59	38,041	5,200	85,660	149,275	7,704	—	—	20209			
6	Călniceana	Călnic	"	1922	60	70,147	27,651	688,128	1,099,749	—	—	—	20209			
7	Comoara	Cetea	"	1925	71	34,034	2,810	10,205	126,895	3,277	—	—	20209			
8	Ciorana	Cioara-de-jos	"	1922	328	159,058	76,000	853,749	1,701,420	17,445	—	—	20209			
9	Axente Sever	Cricău	"	1926	98	105,655	13,500	258,653	523,062	16,929	—	—	20209			
10	Cuteana	Cut	"	1924	72	18,909	3,200	233,320	240,710	—	—	—	15849			
11	Daiana	Daia Română	"	1926	75	37,153	4,358	44,805	130,908	—	—	—	13545			
12	Zece Maiu	Decea	"	1925	55	155,770	17,397	250	615,669	—	—	—	6685			
13	Mureșana	Drâmbar	"	1924	68	60,577	10,343	10,343	273,830	5,397	—	—	6685			
14	Geogeană	Geog.-de-sus	"	1927	158	195,715	23,740	564,974	828,774	23,070	—	—	6685			
15	Elena Doamna	Hăprea	"	1926	68	32,215	2,325	3,279	185,800	130	—	—	7304			
16	Oița	Loman	"	1905	137	74,284	61,939	611,027	974,550	—	—	—	7304			
17	Infrățirea	Micoșlăea	"	1930	36	41,853	—	1,950	86,938	—	—	—	309			
18	Mihăițana	Mihăț	"	1922	282	292,249	64,702	1,809,952	3,079,156	—	—	—	64100			
19	Obreja	Obreja	"	1927	106	100,760	17,979	198,707	483,581	—	—	—	457			
20	Coroana	Pianul-de-jos	"	1906	55	44,000	45,000	751,700	1,054,933	—	—	—	18486			
21	Leul	Pianul-de-sus	"	1898	49	38,325	40,000	131,631	435,135	—	—	—	5966			

22	Furnica	Poiana-Atud	1928	72 258	1,354	1,997	143,707	714	—	1900
23	Inalintarea	Atud	1925	42,423	8,733	158 615	260 643	—	—	12303
24	Lumina	Spalnac	1923	83,381	8,025	149,735	389,758	—	—	—
25	Vâlcelele	Straja	1929	23,276	659	8,657	220,200	1,420	—	—
26	Aurora	Streruș	—	277 964	54,700	511,896	1,565,497	6,845	—	—
27	Insoțirea	Strugari	1899	240 447	38,100	1,181,328	1,673,796	14,459	—	—
28	Sft. Ioan	Teiuș	1924	913 813	74,743	1,985,543	4,148,902	57,738	—	—
29	Strugurul	Totoiu	1923	179,539	18,464	43,643	476,100	7,506	—	—
30	Ampoiul	Zlatna	1927	147,103	18,228	80,288	1,497,498	24,498	—	—
31	Leșana	Leș	1923	62,966	11 166	13,577	198,082	—	—	24560
32	Albina	Episcopia	1923	44,370	56,736	123,773	75,600	—	—	92578
33	Româneasa	Pietrosă	1924	228,284	68 000	293,799	924,200	18,613	—	—
34	Economia	Burzuc	1925	25,017	2,015	—	46,800	—	—	3887
35	Barcăul	Marghita	1925	12,450	11,929	7,134	30,635	—	—	986
36	Tăuțeana	Tăuten	1925	32,540	10 145	—	256,269	6,266	—	—
37	Codreana	Boromlaca	1925	61,624	30,328	1,904	30,090	3,653	—	—
38	Traian	Chișlaz	1925	15,622	3,526	—	47,875	3,231	—	—
39	Poiana Domniței	Balc	1925	75,321	37,171	22,720	308,509	18,533	—	—
40	Ineuana	Ineu	1926	88,900	11,433	102,577	257,250	16,050	—	—
41	Primăvara	Borod	1922	167,759	78,046 69	213,241	874,470	35,008 38	—	—
42	Besneana	Besnea	1921	98,017 53	44,234 18	133,485 18	451,750	7,329 18	—	—
43	Principele Carol	Brusturi	1925	75,562	23,839	65,321	209,145	189	—	—
44	Seleușana	Seleuș	1925	61,960	7,703	237,267	318,430	8,702	—	—
45	Andreiana	Sft. Andrei	1925	257,685	17,395	83,427	536,330	1,726	—	—
46	Infrățirea	Oșorheiu	1925	99,573	8,307	14,266	655,873	7,178	—	—
47	Brașara de Aur	Oradea	1931	65,700	—	2,510	27,096	21,299	—	—
48	Fortuna	Lighișel	1927	339,328	138,800	1,152,718	2,704,350	30,426	—	—
49	Rezul	Popești	1925	159,049	29,044	5,335	526,896	—	—	7088
50	Arvizara	Varviz	1925	73,907	19,753	—	322,315	—	—	6345

# Dela Uniunea de Cooperative „Ardealul“

**Ședințele comitetului de organizare.** Ședința din 12 Ianuarie 1932 se ține cu participarea dlor: dr. V. Jinga, președinte, Ioan Modrișgan și Ioan Pescariu membrii.

Comitetul decide:

1) Suntem de părere ca pentru anul 1931 să li-se impună unităților să dea dividend 9% (b. p.) și 12% celelalte coop.

2) Se va face circulară către toate unitățile comunicându-le că nu le vom viza bilanțul dacă nu achită toată contribuția pe 1930—31 și 1/4 din 1932.

3) Se aprobă procurarea în condițiunile arătate în ofertă.

4) Se aprobă conform raportului dlui Director.

5) Coop. „Penești—Hărtibani“, Benești—Sibiu, nu se aprobă întemeierea, fondurile disponibile fiind insuficiente pentru începerea unei unități serioase.

6) Comitetul ia spre știre răspunsul Of. Naț. al Coop. Rom.

7) Controlor Cazan. Se aprobă concediul cerut.

8) B. P. „Beclereana“ Becler—Făgăraș. Se va supune hotărîrea adusă de consiliu de adm. adunării generale și despre rezultat vom fi avizați.

9. B. P. „Unirea“ Teliu—Brașov. Se va îngriji de înlocuirea casierului și se vor aduce scriptele în ordine.

10. Coop. „Isvorul“ Sambăta-de-jos—Făgăraș. Se aprobă afilierea. Mănuirea averii să nu fie încredințată numai vânzătorilor. Se va lua garanție vânzătorului în valoare egală cu valoarea lucrurilor încredințate. Pe credit se va da numai cu aprobarea prealabilă a consiliului care va avea răspunderea. Să se ție contabilitatea la curent.

11. Dlui I. Ittu. Se va depune garanție suma ce are soția dv. la sedria orfanală Sibiu.

12) Idem. Se aprobă sistarea urmăririlor până la 15 Februarie.

13) Coop. „Unirea Plugarilor“ Sorostin—T. Mică. Intrucât sunt în încetare de plăți să-și aplice art. 59 din l. e. pentru a încunjura rigoriile legii în direcția aceasta.

14) Comitetul ia știre.

15) V. I. Vasiliu și Al. Ionescu: Uniunea va cumpăra 2 exemplare, pentru rest se aprobă măsurile luate.

16) Comitetul ia spre știre.

17) Controlor Coltoteanu: nu se aprobă din lipsă de date justificative necesare la plată.

18) Se va răspunde Of. Naț. privitor la relatarea dlui Cioc.

19) Controlor Tuțuianu: Intrucât serisoarea prezentă nu clarifică chestiunea și nu se poate amâna se aprobă plata celor 3 zile și anume 8—10 Iulie.

20) Comitetul ia spre știre.

21) B. P. „Viștea“, Viștea de jos—Făgăraș: Uniunea rămâne pe lângă părerea emisă cu serisoarea No. 31—1932.

22) B. P. „Ajutorul“, Somostelnic—T. Mică: Se va comunica hotărârea adusă de comitetul de control și să execute îndrumările puse de organul de control la inspecție.

23) Se recomandă cartea „Instrucțiuni pt. impunerea Soc. coop”.

24) B. P. „Viștea“, Viștea de jos—Făgăraș: Banca să ne trimită dovezile de primă convocare ale ad. gen. extraordinare. Să ne comunice asupra căror comune vrea să-și extindă raza de activitate, deoarece nu se poate trece în statut „și jur”. Să ne trimită și celelalte dovezi de afișare cerute de art. 43 din statut pentru întreaga rază unde a activat în mod statutar, toate acestea fiindu-ne necesare pt. a le înainta Oficiului care singur se poate pronunța asupra acestui caz special care intră în art. 6 din l. c.

25) Coop. „Horea“, Ianoșda—Bihor: Să se completeze inspecția.

26) Idem. Să se ceară Oficiului să ne trimeată statutul vechi.

27) B. P. „Borșana“, Borșa—Cluj: Se vizează.

28) Coop. „Furnica“, Ucea de jos—Făgăraș: Se vizează. Răspunderea socială rămâne ca în vechiul statut (de 5 ori).

29) B. P. „Dragoș“, com. Moiseiu—Maramureș: Se aprobă modificarea și se aprobă statutele.

30) B. P. „Ludoșana“, Ludoș—Sibiu: Se dă viza. Taxa de înscriere să se fixeze la 2% asupra capitalului subseris.

31) B. P. „Nădejdea“, Miheș—Cluj: Se vor aduce la îndeplinire obligațiile puse la inspecție și să aducă valoarea împrumuturilor la nivelul stabilit de adunarea generală.

32) Matei Morușca. Să se conexeze cu cererea dela aceeaș bancă, mergând d-l insp. Andreescu în Februarie.

33) B. P. „Crișul Repede“, Poeni—Cluj. Să aducă portofoliu la curent care la o unitate nouă n'ar trebui să fie în situația actuală, să dea dobânzi mai mici la depuneri și să ne trimeată contribuția.

34) B. P. „Unirea“, Vama-Buzăului—Brașov. Să ne comunice justificarea bonurilor de plată menționate în procesul verbal de insp., să ne trimită o copie după pr. verbal al adun. gen. și tablourile cerute de art. 37 și 40 din lege.

*Sedința dela 18 Ianuarie 1932 se ține cu participarea dlor: Dr. V. Jinga, președinte, Ioan Modrigan și Ioan Pescariu membrii.*

Comitetul decide:

1) B. P. „Drăganul“, din Valea Drăganului—Cluj. Se vor reduce dobânzile la împrumuturi, să-și asigure depozit la depuneri, va potrivi jetonul de prezență la o zi de lucru.

2) Coop. „Speranța“, Ocna-Sibiului—Sibiu. Se va scrie care este rezultatul adunării generale de transformare.

3) B. P. „Sebeșana“, Sebeș—Făgăraș. Se vor executa obligațiunile puse la control se va scădea dobânda la 14% sau se va încheia convenție specială cu debitorii conf. prescrierilor legii. se vor autentifica contractele.

4) B. P. „Ilereana“, Ileni—Făgăraș. Se vor executa obligațiile puse la inspecție, se va angaja contabil și se vor reduce dobânzile la depuneri.

5) Coop. „Victoria“, Scoreiu—Făgăraș. B. p. din Viștea va executa mandatul de lichidatoare, abatere se va face numai în cazul când membrii coop. vor face noi vărsăminte.

6) B. P. „Dumbrava“, Ucea de jos—Făgăraș. Să aducă portofoliu la curent și să ne refere în 15 zile, să scadă dobânzile la împrumuturi, să-și creeze rezerve pt. depuneri și să-și angajeze contabil.

7) Idem. Se va cerceta inspecția făcută și ne va trimete contribuția pe ambii ani.

8) B. P. „Lechințeana“, Lechința—Mureș. Se vor reduce dobânzile la depuneri sub 9%, se va aduce portofoliu la curent.

9) B. P. „Mihălțeană“, Mihălț—Alba. De ce au demisionat consilierii Patachi și David? De ce 3/4 din portofoliu e expirat?

10) B. P. „Progresul“, Iclandul—Mureș. Se pune obligație consiliului

a aduce portofoliul la curent, să scadă împrumuturile mari și să achite contribuția.

11) B. P. „Geoageana”, Geoagiu—Alba. Să ne dea lămuriri asupra plusului de cassă, este oprit de lege a amesteca banii proprii cu ai băncii, se vor scădea dobânzile la depuneri, iar contabilitatea va fi ținută în ordine.

12) Coop. „Neposana”, Nepos—Năsăud. Nu se va permite fostului vânzător a încasa sumele datorate dela debitori întrucât n'au nici o garanție, consiliul va plăti suma de lei 10,521, întrucât vânzătorul este angajatul consiliului și cons. nu s'a îngrijit de luarea garanției.

13) B. P. „Tagoreana”, Tagu—Cluj. Dece sunt debitori întârziți, contabilul să fie făcut atent să țină contabilitatea la curent, în caz contrar se vor lua măsuri.

14) B. P. „Luceafărul”, Mociu—Cluj. Se ia cu mulțumire la cunoștință despre starea băncii.

15) Coop. „Unirea Română”, Iclandul Mare—Mureș. Consiliul dece n'a urmărit până acum pe vânzătorul Traian Luceaci și pe a cui garanție s'au dat mărfuri pe credit?

16) B. P. „Sărățeană”, Sărata—Făgăraș. Se va aduce fără întârziere portofoliul la curent, se va face rezervă pt. replătirea depunerilor.

17) B. P. „Sentinela”, Halmeu—Satu-Mare. Se vor aduce la îndeplinire obligațiile puse la inspecție, pentru întabulări nu este necesară asistența avocatului, astfel că lui să nu i-se dea nimic, nici de bancă nici de debitori.

18) Coop. „Mugurul”, Purcăreni—Brașov. Se vor aduce la îndeplinire îndrumările date de d-l controlor.

19) Coop. „România”, Intorsura Buzăului—Brașov. Se va înainta întreg dosarul Oficiului ca să ia măsuri.

20) B. P. „Barcăul”, Marghita—Bihor. Se va propune consiliului să hotărască asupra lichidării.

### BCU Cluj / Central University Library Cluj

Sedința din 25 Ianuarie 1932 s'a ținut cu participarea d-lor: Dr. V. Jinga, președinte, Ioan Modrigan și Ioan Pescariu membrii.

Comitetul decide:

- 1) Coop. „Unirea”, Viștea de jos—Făgăraș. Se aprobă afilierea.
- 2) B. P. „Rezul”, Popești—Bihor. Se va aduce portofoliul la curent în caz contrar acesta va fi încredințat spre încasare b. p. din Cuzat și Cuntelee.
- 3) Coop. forest. „Avram Iancu”, Zlatna—Alba. Se vor îndeplini obligațiunile puse la inspecție.
- 4) Idem. Se vor înainta actele consiliului Oficiului pentru a decide.
- 5) B. P. „Isvoarele”, Iara—Turda. Să se retragă toate împrumuturile în afară de raza de activitate a băncii. Să se execute împrumuturile prevăzute cu formula executorie. Prima de muncă dată funcționarilor fiind în prevederile statutare și aprobată de adun. gen. nu trebuie restituită, iar în ce privește prima de 8% prevăzută de statutul respectiv sau ulterior 12% pentru consiliu se va restitui conf. hotărârii consiliului.
- 6) Coop. „Munteana”, Muntele Băișoarei—Turda. Se delegă d-l consilier I. Modrigan spre a cerceta posibilitatea găsirii fondurilor.
- 7) B. P. „Isvoarele”, Iara—Turda. Se delegă d-l consilier I. Modrigan.

Sedința din 8 Februarie 1932 s'a ținut în prezența d-lui G. Dumitrescu-Bumbești, membru în Consiliul general al Cooperației și cu participarea d-lor Dr. V. Jinga, președinte, I. Modrigan și I. Pescaru membrii.

- 1) B. P. „Solidaritatea Corpului Didactic”, Cluj. Se dă viza pe lângă obligațiunea de a înscrie în text un aliniat care va cuprinde obligațiunea de cotizare a fiecărui membru.
- 2) Comitetul clasează afacerea.



3) B. P. „Dumbrava“, Ucea de jos—Făgăraș. Se va trimite deocădată suma de lei 732, iar restul de 2465 lei să se plătească până la 30/VI 1932. Cota nu se poate scădea fiind hotărâtă de adun. generală.

4) B. P. „Viștea“, Viștea de jos—Făgăraș. Rămânem pe lângă comunicarea ce v'am făcut de-a ne plăti toată suma.

5) Coop. „Solidaritatea“, Cluj. Se aprobă afilierea.

6) Se întocmește anteproiectul de buget al Uniunii pe 1932 spre a fi înaintat Oficiului.

*Ședința dela 15 Martie* se ține cu participarea dlor Dr. V. Jinga, președinte, I. Modrigan și I. Pescariu, membrii.

Comitetul decide :

1) Aprobă afilierea coop. „Munca“ din Turda.

2) Se aprobă păsuirea cu lichidarea coop. „Victoria“, Scoreiu, Făgăraș până la 1 Sept. 1932.

3) Coop. „Vlad Tepeș“ Ohaba—Făgăraș. Adunarea generală ținută la 27 Februarie a. c. se anulează. Se vor da lămuriri consiliului cum să procedeze ca adunarea generală viitoare să fie statutară.

3a) Idem. Se aprobă aranjamentul cu vânzătorul Boanfa pentru lipsa de lei 37.606. Să ne raporteze după trecerea celor 3 luni de executare, specificând numerile de chitanțe cu care s'au depus sumele.

Să ne comunice cum s'a acoperit lipsa de lei 6268, dacă nu o depune consiliul să fie tras la răspundere. Să nu se mai consume beuturi cu conturi scandaloase deschise prin fraudarea cooperativilor. La adunarea generală să nu se dea beuturi membrilor. Dacă consiliul nu respectă aceste dispozițiuni îl vom trage la răspundere.

4) B. P. „Dumbrava“ Bixad—Satu-Mare. Se delegă controlorul de județ pentru anchetă.

5) B. P. „Isvorul Nou Român—Făgăraș“. Să se arvizeze bilanțul dacă își iau obligațiunea scrisă că ne vor plăti și contribuția pe 1930 până la 30 Iunie a. c.

6) Coop. „Piatra Craiului“ Zărnești—Brașov. Să se lichideze coop. dacă nu mai poate continua. În nici un caz nu admitem arendarea.

7) B. P. „Mărul Roșu“, Iernut—Târnava-Mică. Se va delega de urgență un controlor pentru cercetare și predarea portofoliului noului consiliu dacă a fost ales în regulă. Se suspendă executarea hotărârilor ad. gen. din 6 Martie a. c. Vechiul consiliu să administreze banca deoarece nu i-s'a dat descărcarea de gestiune de ad. gen., dacă vechiul consiliu refuză — deși este obligat juridicește — să continue administrarea până la prezentarea organului nostru de control, atunci consiliul nou ales să îngrijească provizoriu de conducere până la finea unei noi adunări generale.

*Ședința dela 23 Martie* se ține cu participarea dlor : Dr. V. Jinga, și I. Pescariu, membru.

Comitetul decide :

1) Coop. „Părăiana“ Părău—Făgăraș. Se aprobă viza procesului verbal de modificarea statutelor.

2) Coop. „Feldioreana“, Feldioara—Brașov, a) Cenzorii: Nic. Bodean și Dumitru Mamulea sunt bine aleși; b) Membrii noi aleși în consiliu Iosif Taus și Ioan Constantin, primul fiind rudenie de gradul 4 poate rămâne în cons. conf. art. 51 din statut. al doilea trebuie înlocuit prin cooptare conf. art. 54 și 72; c) Cenzorul Gheorghe Coman, nefiind societar să fie înlocuit de suplantul cel mai vârstnic; d) Cât privește adoptarea statutelor s'a făcut bine în adunarea generală din 1930.

3) Aceleași. Se recomandă cons. de adm. să fie mai îngăduitor cu debitorii, prelungind vânzătorului Bodea termenul de achitarea datorțiilor și luându-se societărilor poliță pentru contravaloarea lor.

4) Coop. forest. „Oltul“ Porumbacul-de-sus—Făgăraș. Se vor face publicațiile necesare lichidării și se va aviza Ofic. Național al Coop. Comitetul de control va lua măsuri contra celor cari au abuzat de cooperativă în scopuri de interese personale.

5) B. P. „Pogăceana“, Pogăceni—Murăș. Se va înainta B. C. C. București întâmpinarea ca să stabilească din vina cui a rezultat paguba menționată de b. p. aplicând sancțiuni.

6) B. P. „Fântânele“, Huedin. Se delegă avocatul nostru pentru a cerceta cazul. Până atunci — și fără să rezulte vre-un prejudiciu pentru bancă — să nu mai însărcineze pe avocat cu urmăriri, oprind și achitarea drepturilor pretinse.

7) Lăptăria „Medișor“ Odorheiu. Se va respecta în privința retragerii din Uniune art. 7 din statut.

8) B. P. „Mărul Roșu“, Iernut—Târnava-Mică. Se delegă dl controlor Pureel pentru o anchetă cât mai în grabă.

\*\*\*

**Comitetul de control disciplinar.** Sedința dela 29 și 30 Martie se ține cu participarea dlor Ion P. Vioreanu, magistrat, președinte, preot E. C. Botta și Gheorghe Rusu, membri.

Comitetul hotărăște următoarele:

1) Aprobă actele încheiate de dl controlor S. Alexandrescu la coop. forestieră „Borleșteana“, Borlești—Satu-Mare, obligă pe dl M. Ziber la plata sumei de Lei 40.147.— cu dobânzile legale iar consiliul de administrație la plata sumei de 78.962 Lei și garant pentru suma de 40.147 Lei a dlui Ziber.

În baza art. 152 l. coop. ordonă intabularea pe averea consiliului de administrație până la concurența sumei de mai sus.

Consiliului de administrație i-se aplică pedepsa avertismentului. Plata de către dl Ziber se va face în condițiunile arătate în decizia dată în cauza b. p.

2) Aprobă actele încheiate de dl Subinspector V. Dumitrescu — Chiscani, la coop. de cons. „Mugurul“ din Purcăreni—Brașov, acordă un termen de o lună, până la 30 Aprilie 1932, vânzătorului Gheorghe Jica, pentru a plăti suma de 34.249 Lei, inclusiv dobânzile legale, luându-se în acelaș timp conf. art. 152 l. coop. măsuri de asigurare pe averea susnumitului.

În baza art. 150 l. coop. îl îndepărtează din cooperatie pe 2 ani. După trecerea timpului de grație acordat pentru plata sumei de mai sus, dosarul se va prezenta din nou comitetului spre a lua măsuri în mod definitiv.

3) Aprobă actele încheiate de dl contr. S. Alexandrescu, la coop. forest. „Avram Iancu“ din Baia-Mare—Satu-Mare și dispune trimiterea în judecată penală a tuturor celor arătați în referat și procesul verbal de inspecție.

În baza art. 152 l. coop. dispune intabularea pe averea susnumiților până la concurența sumei de 125.640 Lei.

În baza art. 150 l. coop. dispune îndepărtarea lui Cornel A. Breban din Cooperatie pe termen de 5 ani, iar a restului de membrii pe 3 ani. Aprobă comisia instituită din dnii Șt. Suciu, Vasile Mureșan și Dr. Ionel Pop, conf. procesului verbal.

4) Aprobă actele încheiate de dl contr. S. Alexandrescu la coop. de cons. „Elveția Română“, Negrești—Satu-Mare, acordă președintelui Gheorghe Bodea, termen de plată a sumei de Lei 65.766 până la 1 Mai 1932, luându-se măsuri de asigurare pe averea susnumitului. În caz că suma nu se va depune la termenul fixat susnumitul va fi acționat în judecată penală fără ca dosarul să mai fie prezentat comitetului.

5) Aprobă actele, acordă termen de plată lui Bodea Grigorie, până la 1 Mai 1932, pentru plata sumei de Lei 3540.— plus dobânzi, procesul

civil întentat, urmând a curge mai departe, remițându-se coop. un rând de acte spre a-i servi ca mijloc de probă.

6) Aprobă actele încheiate de dl contr. S. Alexandrescu la coop. de cons. „Elveția Română“, Negrești—Satu-Mare și dispune trimiterea în judecată penală a lui Mihail Zab, vânzător, pentru lipsa sumei de Lei 28.171.—, Uniunea constituindu-se conf. art. 69 punct 9 l. coop., parte civilă pentru sau alături de coop. cu suma de mai sus.

În baza art. 152 l. coop. se va lua măsuri de asigurare pe averea numitului.

În baza art. 150 l. coop. aplică pedeapsa de îndepărtare din coop. a susnumitului.

7) Aprobă actele, acordă termen de plată dlui Samuil Németh pentru suma de Lei 7368, până la 1 Iunie 1932. După trecerea termenului dosarul se va șupune din nou comitetului pentru a decide.

8) Aprobă actele încheiate de dl contr. Alexandrescu la b. p. „Borleșteana“, Borlești—Satu-Mare, ordonă în baza art. 147 combinat cu 152 l. coop. să se ia intabulare pe averea întregului cons. de adm. până la concurența sumei de Lei 194.707.—, plus dobânzi la zi.

Împuternicește pe președintele b. p. Ludovic Anderco, a lua dela soții M. Ziber o procură la notarul public, prin care aceștia recunoscând suma de mai sus se obligă a plăti lunar Lei 6000, din salariul lor, autorizând revizorul școlar, ca suma să o depună direct b. p. contra recipisă.

Se va aviza gestionarul că va fi tras în judecată penală în caz de nesatisfacere.

În baza art. 150 l. coop. îl îndepărtează din coop. pe 5 ani.

9) Comitetul ia act de adresa No. 607 din 26 Februarie 1932 și invită din nou b. p. „Cuzapel“ să răspundă, în caz contrar dacă până la 15 Aprilie răspunsul nu va sosi se va acționa Ioan Herbeșteanu direct în judecată penală, luându-se măsuri de asigurarea sumei pe averea lui și a conducătorilor b. p. Se aplică îndepărtarea din coop. pe termen de un an.

10) Aprobă actele și aplică pedeapsa avertismentului contabilului Liviu Bârsan, pentru neglijențe constatate în serviciu pe baza procesului verbal din 15 Ianuarie 1932 al Subinsp. M. Grădinaru.

11) Aprobă actele, acordă ultim termen 15 Iunie 1932 când vânzătorul Gr. Pascu, dela coop. „Frata“—Cluj, va achita întreaga datorie. Se va cere copie dela C. f. despre averea lui Gr. Pascu, pe care coop. „Infrățirea“ s'a intabulat și să comunice cât valorează. După trecerea acestui ultim termen de plată se va acționa în judecată aplicându-i-se îndepărtarea din coop. pe 3 ani.

12) Având în vedere adr. Judecătorei Năsăud No. 653/932 prin care s'a deschis acțiune publică contra lui Onisiu Sasu dela coop. „Unirea“, Ilva-Mare—Năsăud, comitetul revine asupra deciziei din Ianuarie 1932 și se constituie parte civilă alături de coop. în baza art. 69 al. 9 din l. coop. cu suma de Lei 112.665.—, capital plus dobânzi.

\*\*\*

**Impunerea societăților cooperative la patenta fixă și impozitul pe venitul minimal.** Societățile cooperative se vor impune pe viitor, la impozitul pe veniturile comerciale și industriale și la impozitul complementar după normele următoare :

Comisiunile județene de clasare vor clasa societățile cooperative în două categorii :

1) Cele cu venitul impozabil mijlociu, pe ultimii trei ani (1928—1930) sub 150.000 Lei.

2) Cele cari au avut acest venit peste 150.000 Lei.

Dacă în vre-unul din acești ultimi trei ani, cooperativa a fost neimpozabilă la impozitul comercial, pentru că nu a avut beneficiu impozabil, atunci media venitului impozabil pe acești trei ani, se va face împărțind totalul veniturilor impozabile, din anii când acestea au existat tot prin cifra 3.

Odată clasificarea făcută se procedează la stabilirea venitului impozabil și a impozitelor respective pentru fiecare categorie, însă după proceduri deosebite.

Astfel :

1) Societățile cooperative de prima categorie, adică acele cu venitul mediu pe trei ani sub 150.000 Lei, se vor impune, toate, la patenta fixă.

Patenta fixă cuprinde 8 clase de venituri progresive, dela 1—150.000 Lei, cu impozite corespunzătoare, unde sunt încadrați contribuabilii — principial — după venitul impozabil mediu pe ultimii 3 ani, pe baza căruia s'a făcut clasificarea.

Am spus „principial” pentru că sunt și excepții.

Astfel, societățile cooperative, după ce au fost clasificate după noua procedură din noul art. 39 din legea contribuțiilor dela 1 Ianuarie 1932, vor fi supuse calculării venitului impozabil și impozitului respectiv, pe baza ultimului bilanț, al anului expirat, încheiat și vizat în conformitate cu art. 101 din legea pentru organizarea cooperăției, de către organele de control ale uniunii respective.

Reținem, dar că, în timp ce toți ceilalți contribuabili ce intră în categoria impozitului la patenta fixă sunt încadrați în cele 8 clase, după venitul mediu al celor 3 ani trecuți și impuși odată pentru 3 ani viitori, societățile cooperative vor fi încadrate în clasele patentei fixe, după venitul impozabil stabilit pe baza bilanțului anului expirat, vizat de organul de control, iar impunerea se va face anual și cu menținerea scutirilor și reducerilor de impozit ca și în trecut și în aceleași condițiuni.

Toți contribuabilii, inclusiv societățile cooperative, impuși la patenta fixă, nu vor fi impuși la impozitul complimentar, indiferent de venit, capital sau rentabilitate.

Adiționalele se vor socoti la impozitul clasei respective înmulțit cu coeficientul 10.

Reducerile și scutirile se aplică în aceleași condițiuni și tuturor adiționalelor : pentru județ, comună, cameră de comerț, cameră de agricultură, instituții de asistență și culturale și adiționalele pentru drumuri.

Procedura de stabilit venitul impozabil, după bilanțul anual, este procedura din trecut, fără nici o modificare.

II. — Societățile cooperative din cea de a doua categorie, adică acele cu venitul mediu peste ultimii trei ani, se vor impune — principial — ca și în trecut, după venitul stabilit pe baza bilanțului vizat de organele de control legale, cu următoarele modificări :

Fiscul va calcula întotdeauna, alături de calculul venitului impozabil prin vechea procedură, și venitul minimal presupus introdus prin legea dela 1 Ianuarie 1932 modificată în Martie 1932.

Acest venit minimal se calculează astfel :

a) Pentru societățile cooperative cari nu au instalațiuni industriale: înmulțindu-se cu 1,5 chiria localului unde instituția își are birourile, magazinul, magaziele etc. sau înmulțindu-se cu acelaș coeficient valoarea locativă a localului ocupat, în cazul când el este proprietatea cooperativei ;

b) Pentru societățile cooperative cu instalațiuni industriale, coeficientul va fi de 2 și el se va înmulți cu valoarea investițiunilor în instalațiuni și în inventar industrial, propriu zis, valoare apărută în bilanțul societății, vizat și el de organul de control respectiv.

Acest venit nu va putea fi însă socotit mai mic de 180.000 Lei.

Fiscul compară, apoi, venitul rezultat din bilanțul societății prin aplicarea vechei proceduri, cu venitul presupus, zis minimal, calculat după normele de aci. —

Alege pe cel mai mare și apoi, la acesta, stabilește impozitul comercial, înmulțindu-l cu cota respectivă de impozit, după natura operațiilor făcute de societate.

Cooperativele, cari fie prin pierderi suferite sau pe urma scăderilor admise de art. 31 și 32 din legea contribuțiilor, rămăneau neimpozabile, în trecut, acum, sub procedura venitului minimal presupus, vor fi impuse totdeauna, cel puțin, la acest impozit.

Impozitul comercial, calculat într'un fel sau altul, va fi supus scutirilor și reducerilor dela art. 34 și 35 L. C. D. și art. 101 din legea pentru organizarea cooperației.

Aceste societăți intră în impozitul complementar cu acest venit presupus sau real, în condițiunile art. 42 din L. C. D. explicat de noul art. 39 punctul III (al. 16) unde se fixează că procedura impunerii societăților coop. este aceea a instituțiilor particulare.

Vor intra, dar, în impozitul complementar societățile coop. cari vor îndeplini ambele condițiuni de mai jos:

- 1) Să aibă capitalul vărsat peste 500.000 Lei.
- 2) Rentabilitatea lor să fie peste 15%.

Scutirile și reducerile se aplică și impozitului complementar.

În contra proceselor verbale de impunere la patenta fixă sau la impozitul comercial vechi, sau la impozitul minimal, se va declara apel la Administrația financiară respectivă, în termen de 20 zile dela comunicarea procesului verbal de impunere, cu respectarea vechilor norme și motivându-l totdeauna scris, pentru rea clasificare, rea încadrare, violare de lege prin rea calculare a venitului impozabil fără acordarea scăderilor prevăzute de art. 31 și 32 L. C. D. sau exces de putere prin refuzul scutirii sau reducerii dela art. 34 și 35 din L. C. D. și 101 din legea pentru organizarea cooperației, pentru eroii de calcul sau impunere ilegală la impozitul complementar, prin violarea art. 39 și 42 din L. C. D.

Vor insista ca încadrarea în clasele patentei fixe să se facă anual și pe temelul bilanțului anului expirat, invocându-se în instanțele fiscale de judecată dispozițiunile art. 39 punct. III al. 16 din legea contribuțiilor din 1 Ianuarie 1932 care trimite, pentru stabilirea venitului impozabil al societăților cooperative, la procedura înscrisă în art. 101 din legea pentru organizarea cooperației, ale cărei dispozițiuni sunt menționate, fără să se prevadă vre-o excepțiune dela ele.

Or, în acest ultim text, se precizează că veniturile comerciale și industriale ale societăților cooperative se stabilesc pe baza bilanțului anual vizat de organul de control al Uniunii respective.

Se va cere dar, — cu aplicarea acestor texte — ea, după-ce s'a făcut clasificarea societății cooperative pe baza venitului mediu al celor 3 ani din urmă și s'a hotărât impunerea principială a acesteia la patenta fixă, să se calculeze venitul impozabil — adică să se încadreze societatea într'una din cele 8 clase ale patentei, — după norma pusă în lege, adică ni art. 101 din legea cooperației, după beneficiul impozabil ales anual, pe baza bilanțului vizat.

Uniunea noastră, prin circulara Nr. 871 din 19 Martie, trimisă tuturor unităților, a lămurit chestiunea felului de impunere de mai sus. Unitățile cari ar întâmpina dificultăți în aplicarea acestui impozit să se adreseze Uniunii.

\*\*\*

**Cursuri cooperatiste.** — Din inițiativa Uniunii dl insp. D. Carțianu, directorul Uniunii, ține săptămânal cursuri introductive și instructive practice cu elevii din cursul superior al școlii normale de învățători din Cluj.

\*\*\*

**Scăderea dobânzii la plasamentele băncilor populare.** — Art. 2 al legii cametei publicată în Mon. Of. Nr. 77 din 2 Aprilie 1931 spune: „Dobânda convențională anuală nu poate întrece 6 la sută peste scontul Băncii Naționale a României“.

Astăzi scontul Băncii Naționale e 7 la sută deci maximum de dobândă la împrumuturi trebuie să fie 13 la sută, iar nu 14 la sută ca până acum. Băncile populare să ție strict seama de aceasta.

\*\*\*

**Uniunea și conversiunea.** — Uniunea a luat toate măsurile ca băncile populare din Ardeal să fie lămurite pe larg și pe deplin asupra celor ce trebuie să facă în legătură cu conversiunea. A înștiințat despre aceasta unitățile printr-o circulară vestindu-le apariția apropiată a lucrării „Asanarea datorilor agricole“ întocmită de 3 specialiști ai Oficiului național al cooperăției și tipărirea formularelor necesare pentru declararea debitelor. Unitățile să ceară Uniunii numărul de formulare necesar precum și cartea menționată cari li-se vor trimite, contra cost, îndată după apariție.

\*\*\*

**Impunerea societăților cooperative.** — Uniunea a delegat organele sale de control în comisiile județene de impunere pentru apărarea intereselor cooperativelor. S'au dat lămuriri complete, prin circulări, asupra felului cum trebuie procedat în legătură cu impunerile. Unitățile cari întâmpină greutăți să ia contact cu organul de control județean al Uniunii pentru a primi lămuriri directe, înștiințând și Uniunea despre aceasta.

\*\*\*

**Propaganda pentru înființarea de cooperative.** Uniunea noastră a însărcinat pe fiecare organ de control să ia contact, 2-3 zile lunar cu fruntașii satelor în cari nu sunt cooperative și în special băncii populare, pentru a cerceta putința întemeierii și a lua, eventual, inițiativa înființării.

\*\*\*

Cooperativele de consum și băncile populare cari ar avea nevoie de cherestea, se pot adresa cooperativei forestiere „Albina“ din comuna Tarcău-Neamț, care are în prezent un stoc de cca. 1400 vagoane, în afară de producția zilnică a fabricii sale.

Tarifuri cu prețurile respective, mult reduse față de trecut, se trimit de numita cooperativă la cerere.

\*\*\*

Centrala Cooperativă de Import și Export, str. Brezoianu, 33, (adresa telegrafică: „COOPERATOR“, telefon: 3.4275) avizează unitățile cooperativă din regiunile viticole că le poate furniza sulfat de cupru, garantat 98/99% tărie, cristale mari, în butoaie de 254 kgr., 200 kgr. și 100 kgr. originale.

Sulfatul poartă marca „COOPERATOR“, emblema (firma) Centralei Cooperativă, ce reprezintă globul pământesc cu un răsărit de soare, pe care stă scris „COOPERATOR“, pe o panglică cu culorile arcubului.

Se vinde sulfat de cupru *Străin*, cu prețul de Lei 16 per kg., franco vagon Brăila sau Galați iar *Indigen*, la prețul de Lei 15, per kg., franco vagon Zlatna.

Centrala Coop. de Import-Export procură: aparate de stropit „IDEAL“ și „SOLEIL“ din fabrica Perras, la prețul de Lei 900 bucata, franco vagon Galați și Lei 925, franco depozit București.

Rafie ieftină în bale de 100 kg. furnizează Centrala, brutto per netto la Lei 38 și 41 kg., franco vagon Galați, după calitate.

Instrumente agricole pentru muncile agricole de primăvară, mașini de semănat, trioare, vânturători etc. se procură ieftin prin Centrala.

Instrucțiuni se dau la cerere.

\*\*\*

**Balanța de Verificare a Uniunii de cooperative „Ardealul“.**  
Extrasă pe ziua de 31 Martie 1932.

No. crt.	Denumirea conturilor	Sumele		Soldurile	
		Debitoare	Creditoare	Debitoare	Creditoare
1	Cassa . . . . .	590 597	534 291	56 306	
2	Asociați . . . . .	1,034.269	452 857	581.412	
3	Taxe de înscriere . . . . .		2.000		2.000
4	Subvenții Of. Coop. . . . .	48.522	77.540		29.018
5	Subvenții aprobate Of Coop. 1931		45.522		45.522
6	Retribuții personal Interior . . .	84.223		84 223	
7	” ” Exterior . . . . .	151.416	550	150.866	
8	” ” și chelt. Contencios . . . . .	11.321	2 600	8 721	
9	Cheltuieli de deplasare pt. Con- siliu și comitete . . . . .	19 283		19 283	
10	Cheltuieli Generale de Ad-ție . .	55 320	543	54 777	
11	” de organizare și propg. . . . .		30		30
12	Depuneri la Bănci . . . . .	258 740	226 091	32.649	
13	Mobilier propriu . . . . .	44 700		44 700	
14	Biblioteca . . . . .	4 713		4 713	
15	Abonamente rev. Trib Coop. Ard.		8 395		8.396
16	Rev. „Tribuna Cooperației Ard.“	8 600		8.600	
17	Garanții . . . . .	300		300	
18	Excedente și Deficite . . . . .		902 544		902 544
19	Fond amortisment mobilier . . .		18 250		18 250
20	Fond bibliotecă . . . . .		4 713		4 713
21	Mobilier și bibliotecă în folos. .	77 180		77 180	
22	Diverși Debitori și Creditori . .	217 633	200 825	203.049	186 241
23	Registre și Imprimări . . . . .	57.189	8.786	48 403	
24	F. Im coop. și apar. proec. în folos	36 610		36.610	
25	Fond rămășițe dubioase . . . . .	2 757	217 836		215.079
<b>Totaluri:</b>		<b>2,703 373</b>	<b>2,703 373</b>	<b>1,411 792</b>	<b>1,411 792</b>

— Cooperația este un scut cu ajutorul căruia clasele muncitoare se apără de împilările capitalismului. Fiecare fel de cooperativă rezolvă anumite probleme și luptă contra unei anumite forme a capitalului.

(Prof. dr. T. Tugan-Baranowsky, economist rus).

\*

— Noi putem afirma că cel mai însemnat factor al progresului moral al omenirii nu este lupta ci ajutorul reciproc. Și în zilele noastre dezvoltarea și aplicațiunea largă a ajutorului reciproc este cea mai bună garanție pentru cea mai înaltă evoluție a omenirii.

(P. Kropotkin, mare naturalist rus).

# C R O N I C A

---

## Știri din Țară.

**50 ani de cooperăție românească.** Anul acesta se împlinesc 50 de ani dela întemeierea primelor cooperative românești în Vechiul Regat. In ele s'au pus mari nădejdi și să recunoaștem că nu au fost deșarte. Cooperăția a îmfăptuit mult; ea este cea mai vie, cea mai frumoasă și cea mai folositoare realizare economică a satelor românești. Se cuvine să aducem un omagiu de recunoștință cooperătorilor anonimi și mai de suprafață cari au propagat ideea și s'au trudit în munca cooperatistă. Cooperăția ardeleană, deși s'a născut mai înainte, la 1867, totuși vitregia vremii a împiedecat-o să se desvolte în măsura celei din Vechiul Regat. Suntem și noi pe drumul cel bun, avem spor la muncă și ne vom împlini destinul cooperatist. Trimitem cooperăției surori din vechea Românie caldele noastre urări pentru o muncă tot mai spornică în ogorul faptelor și gândirij cooperatiste care ne îndeamnă și ne pregătește pentru o tot mai sinceră și durabilă frație între Românii de pretutindeni.

\*\*\*

**Cooperăția școlară în Șimleul Silvaniei — Sălaj.** Din partea Federalei „Sălajul” din Șimleul-Silvaniei primim darea de seamă de mai jos căreia îi facem loc cu plăcere, indemnând și pe alții să le urmeze frumosul exemplu:

Invățământul având rolul de a satisface trebuințele poporului prin cooperăția școlară își împlinește aceasta îndatorire. Invățătorul prin aceasta instituție de ajutorare, luând contact cu realitatea satelor el cimentează edificiul țării.

În Anglia găsim cooperative școlare pe lângă Universitatea din Oxford și Dublin, în Berlin, la Calcutta, Harvard din America, precum și cea de mare valoare din Varșovia. Chiar și în București se află o cooperativă a studenților, care își are un restaurant propriu. În Mexico există o cooperativă a școalelor industriale și tehnice, cu o expoziție din 1926, cu un număr de 80.000 articole, lucrate de elevi și puse spre vânzare. Și în Budapesta aflăm o cooperativă, școlară, care are la bază lucrul manual. În Cehoslovația Crucea Roșie a tinereții are cooperative școlare cuprinzând: jucării artistice, broderii, tricotaje, lucruri de faianță, grădinăritul etc., deasemenea și Polonia are cooperative școlare, cari se ocupă cu aprovizionarea elevilor cu cărți și rechizite școlare. Recordul în instituțiunile acestea îl are Franța, având pe lângă școli primare mai mult ca 10.000 cooperative școlare. Pentru îndrumarea cooperativeelor școlare au și un oficiu central.

În țara noastră sunt aproape 200 cooperative școlare. În Ardeal avem cooperative școlare la școalele normale din Sibiu, școala comercială din Săliște, școala de arte și meserii Oradea, școalele de contabilitate din Ludoș și Lugoj, etc.



Cunoștințele ce le dau cooperativele școlare formează întreaga personalitate a elevului, din punct de vedere fizic, intelectual și moral. În cooperativele acestea se aplică pe deplin principiul lui Pestalozzi: „Lăsați copilul, ca singur să vadă, să asculte, să găsească, să cadă și să se scoale și să se înșele“. Cooperativele școlare sunt de mare însemnătate, căci ele au în vedere formarea caracterului generației de mâine, nu prin carte, ci prin acțiune, prin lucrare.

Conduși de acest ideal am pus baze și noi cooperativelor școlare din localitate, pe lângă Liceu, Normală de conducătoare și școala primară.

Le-am înființat la 1 Septembrie 1931. La 31 Decembrie 1931, au avut următoarea situație:

<i>Activ.</i>	<b>B I L A N Ţ.</b>		<i>Pasiv.</i>
Cassa .. .. .	299	Capital social .. .. .	2,040
Mobilier .. .. .	531	Economii școlare .. .. .	79
Inventar mărfuri .. .. .	12,461	Cont crt. B. p. „Muncitorul“ ..	18,700
Diverși debitori .. .. .	14,558	Profit și pierdere 1931 ..	7,030
Total activ ..	<u>27,849</u>	Total pasiv ..	<u>27,849</u>
<i>Debit.</i>	<b>Profit și pierdere.</b>		<i>Credit.</i>
Cheltuieli generale .. .. .	814 <sup>50</sup>	Mărfuri generale .. .. .	7,076 <sup>50</sup>
Beneficiul net .. .. .	7,030 <sup>—</sup>	Dobânzi și beneficii .. .. .	768 <sup>—</sup>
Total Lei ..	<u>7,844<sup>50</sup></u>	Total Lei ..	<u>7,844<sup>50</sup></u>

### B A I A N Ţ A D E V E R I F I C Ă R E .

Încheiată la 31 Decembrie, 1931.

1. Diverși Creditori ..	48 448	48 448		
2. Detaiști .. .. .	85 711	85.711		
3. Angrosist .. .. .	94.958	94.958		
4. Cassa .. .. .	72.980	72 681	299	
5. Mobilier .. .. .	531		531	
6. Cheltuieli Generale ..	814		814	
7. Inventar Mărfuri ..	12.461		12 461	
8. Diverși Debitori ..	14 558		14 558	
9. Capital .. .. .		2.040		2 040
10. Economii școlare ..		79		79
11. Conturi curente ..	10 300	29 000		18 700
12. Mărfuri Generale ..	87.873	94 950		7 076
13 Dobânzi & Beneficii ..	860	1 628		768
	<u>429.494</u>	<u>429 494</u>	<u>28.663</u>	<u>28 663</u>

Cooperativele acestea se află sub conducerea profesorului Alexandru Băeșeanu, având fiecare organizație proprie cu vice-președinți, membrii în consiliu și cenzori aleși dintre elevi, conform statutelor Oficiului Național al Cooperăției Române, cari le-au adoptat.

Cooperativele școlare sunt înfăptuiri, cari îngrijesc de lipsurile elevilor, procură distracții educative, cultivă sentimentul și practică ajutorul reciproc și iubirea de neam și țară. Afară de acestea oferă elevilor împărțirea de bonificări (risturne), fiecăruia în raport cu timpările făcute. Cooperativele acestea dând copiilor noștri o educație integrală trebuie înființate în cercuri cât mai largi.

În județul Sălaj se mai află unica cooperativă școlară înființată și condusă de către inimosul și harnicul învățător Apostol Gh. în comuna Ceheiu.

\*\*\*

**Adunarea generală a Băncii Centrale Cooperative.** S'a ținut la 14 Aprilie; în bilanțul băncii găsim: 574.720.000 capital social, 373 mil. fonduri de rezervă, 1231 mil. creditori, 2029 mil. plasamente, 46 mil. cheltuieli de administrație și 33.618.562 beneficiu net.

Regretăm că în Adunarea generală, din partea conducătorilor băncii, nu s'a arătat sollicitudinea cuvenită, Uniunilor de cooperative. Interdependența instituțiilor centrale și regionale ale mișcării cooperative nu este înțeleasă sau, voit, nu este ținută în seamă? Banca Centrală dă bani a căror pază o face Uniunile; acestea n'au cu ce trăi de pe o zi pe alta și Institutul central financiar al mișcării cooperative face urreeha toacă. Este acesta spirit cooperativ sau un fel oareșcare de a fi pe care îl întâlnim și pretindem că îl combatem în lumea pe care o vrem schimbată? Deocamdată punem aceste întrebări, cărora, dacă lucrurile nu se vor schimba în cel mai scurt timp, ne vom însăreina tot noi de a le da răspunsul.

\*\*\*

**Conferințe cooperatiste.** Luni, 18 Aprilie, dl profesor V. Jinga, președintele Uniunii, a ținut ultima din ciclul de 12 conferințe despre „Cooperatie” tratând subiectul: „Stat agrar, Stat țărănesc, Stat cooperativ”. Toate conferințele le-a ținut în sala festivă a Academiei de înalte studii com. și ind. din Cluj.

Tot așa a conferențiat, despre „Cooperatia în viața satelor românești”, Joi, 17 Martie, la Școala Normală de Învățători din Cluj și Sâmbăta, 9 Aprilie, la Orăștie, vorbind despre „Direcțiuni noi în organizarea vieții economice” stăruiind în special asupra direcțiunii cooperatiste.

\*\*\*

**Stațiunea avicolă de pe lângă Școala de contabilitate și educație cooperatistă din Luduș—Turda.** S'a înființat din inițiativa și sub conducerea direcțiunii acestei școli pentru a instrui pe elevi în organizarea și conducerea crescătoriilor de pasări, pentru a-i deprinde valorificarea produselor avicole și pentru a forma elemente de îndrumare și inițiativă în avicultura satelor. Stațiunea dispune de 1 hectar pentru instalațiuni și creștere; a construit câteva cotețe, are câteva rase de găini și o clocoitoare; e de reținut că cea mai mare parte din lucrări s'au executat de elevii școlii cari îngrijesc păsările făcând și întreaga administrație. Stațiunea va fi organizată și pe baze comerciale, având însă ca prim scop promovarea aviculturii la sate. Această inițiativă, a cărei desvoltare o dorim cât mai rodnică, înarmează pe elevi cu cunoștințe practice, de aplicațiune imediată, de lipsa cărora se resimte atât de mult învățământul și viața noastră social-economică.

\*\*\*

**Reuniunea intercooperatistă româno-bulgaro-jugoslavă.** A avut loc la 14 Aprilie, la Oficiul Național al Cooperatiei cu participarea reprezentanților cooperatiei bulgare, jugoslave și române. S'a discutat despre: Colaborarea pentru concentrarea prin cooperatie a exportului produselor agricole, organizarea schimbului produselor și aprovizionarea în comun și despre regimul comerțului interior și exterior al produselor agricole. S'au pus probleme a căror desvoltare se cuvine să fie urmărită cu cel mai mare interes.

\*\*\*

**Banca populară „Furnica” din Pitești,** condusă de preotul Marin I. Preotescu, a încheiat la 31 Dec. 1931 următorul bilanț: Capital social 6 jumătate milioane, 550 mii fond de rezervă, 11 milioane depuneri spre fructificare, plasamente 18 milioane, beneficiu net Lei 791.290.—. Banca e întemeiată de șase ani. Prin vrednicia conducătorilor ei sporul de până acum este dintre cele mai frumoase.

\*\*\*

Studentii cursului de cooperatie dela Academia Comercială fac în vacanța Paștelui o excursie la Budapesta—Viena pentru coplectarea

cunoștințelor în comerțul de cereale și cunoașterea cooperăției în țările respective.

\*\*\*

Odată cu deschiderea navigației pe Dunăre (1 Aprilie) Centrala Cooperativă de Import și Export a înființat agenții la Turtuceia, Giurgiu, T.-Măgurele, Zimnicea și treptat va înființa la T.-Severin, Calafat, Oltenița, Siliștra, Călărași, Reni, Tulcea, Ismail, Chilia-Nouă în vederea exportului de cereale pentru executarea contractelor încheiate cu Central Bureau din Rotterdam, Cooperativa din Praga și Magazinul de gros din Franța.

\*\*\*

La 17 Aprilie s'a ținut la Cluj adunarea generală de constituire a cooperativei A. B. C. D. pentru export a producătorilor de vite din Ardeal, Banat, Criș și Dunăre. din inițiativa dlui Const. Ion Popovici Conta.

## Din Streinătate.

### **Cel mai mare uriaș al Cooperăției.**

„In vremea aceea umblau uriașii”. Cu aceste cuvinte începe Sfânta Scriptură povestirile imaginare și legendele minunate din timpurile bătrâne și eroice.

Deocamdată mai sunt chiar și astăzi uriași; uriași cooperativi, societăți cari domină o regiune întreagă. Ce splendizi și pașnici sunt acești uriași! Multă vreme Leeds, în Anglia, Breslau în Germania, au fost citate ca cele mai importante cooperative din lume. Astăzi cea mai mare și cea mai răspândită dintre ele este „Societatea Cooperativă din Londra”. Da, ea e cel mai mare uriaș al cooperăției democratice din lume.

Societatea din Londra e într'adevăr un copil miraculos. Câte societăți cooperative nu și-au serbat deja cincizeci de ani de existență sau centenarul! Societatea din Londra e constituită recent; ea nu e decât un copil. Ea e mult mai tânără decât partidul cooperativ (înființat în anul 1919. Nota Tr.) și are mult mai puțină experiență decât multe alte sute de cooperative britanice existente. Societatea cooperativă din Londra e un Hercule în leagăn. Ar trebui numai câteva duzine de cooperative de acest gen și ele ar îmbrățișa toată Marea Britanie.

În șapte ani societatea și-a triplat numărul membrilor săi al căror număr chiar și la 1925 era considerabil. La această dată societatea număra 141.256; astăzi numărul membrilor se ridică la 430.000 și el se mărește din săptămână în săptămână. Iată cifrele cari reprezintă copilăria acestui uriaș democratic:

Anul	Numărul membrilor	Vânzări în lire
1925	141256	3493955
1926	177339	4492412
1927	222328	5735139
1928	295678	7110547
1929	350066	8678756
1930	394139	9653847
1931	429421	9842113

Astăzi uriașul îmbrățișează metropola întreagă de pe malul de Nord al Tamisei și-și întinde brațele ca niște tentacule în toate direcțiunile.

Ea își întinde ramificațiile dela mare, traversând numeroasele și vastele văi ale Tamisei până la colinele din nordul Londrei. Ea n'a atins

încă limita expansiunii sale și chiar dacă nu va putea-o ajunge, ea va fi totuși destul de încâpătoare pentru ea să cuprindă un milion de membrii. Lumea întregă va fi într-o zi frapată de fenomenul, prin care o singură societate reprezintă un milion de menajuri. Această dată istorică nu este prea îndepărtată, căci societatea nici nu-și propune altceva. Conducătorii ei au aderat la politica unui obiectiv definit. Din an în an ei urmăresc planurile lor și fac preparative pentru atingerea scopului pe care și l-au propus. La începutul fiecărui dintre acești șapte ani, comitetul de direcție a organizat o campanie de recrutare în masse. Fiecare dintre aceste campanii au avut un succes complet. În fiecare an obiectivul a fost atins și numărul dorit de achiziționare a noii membrii a fost satisfăcut. Să lăsăm să vorbească statisticile oficiale: Rezultatele campaniilor de recrutare:

Anul	Numărul membrilor recrutați
1925	10871
1926	15224
1927	19767
1928	27748
1929	26468
1930	26757
1931	23310

Care este secretul acestei dezvoltări rapide și isbitoare? Cu ce aliment se hrănește acest copil uriaș?

Nu e nimic extraordinar de magic în atmosfera Londrei. Poporul care trăiește în acest oraș enorm nu este înclinat spre cooperatie.

Și totuși care este secretul și magia acestei prodigioase creșteri? Un simplu cercetător poate să descopere că tânărul uriaș trăiește o viață intensă. Societatea întreagă palpita de energia creatoare care își găsește expresie în sute de direcții diferite și în special în eforturile de educație și propagandă neînțetată. Conducătorii societății nu sunt supraoameni, nici femei extraordinare ei, simplu de tot, sunt niște oameni capabili, persoane cari, conștienți de valoarea economică și morală a cooperatiei toți sunt gata să servească interesele consumatorilor. În realitate ea este opera tuturor căci chiar fondatorii ei nu sunt departe să declare, că niciodată nu și-au imaginat un viitor atât de puternic și atât de vast pentru creațiunile lor.

De fapt secretul acestei opere colosale trebuie căutat în solidaritatea ce există în muncă, aceasta este un titlu de glorie pentru societatea din Londra. Direcția, șefii departamentelor și ai circumscripțiilor cât și personalul inferior, toți se străduiesc și muncesc împreună întocmai ca membrii unei echipe unite, neurmărind decât victoria. Nenumeroși sunt membrii și grupurile auxiliare cari au pus umărul la asigurarea succesului fiecărei noi campanii anuale însă personalul de serviciu este mai ales acela care a realizat triumfuri succesive.

Convins de acest adevăr, comitetul de direcție a lăsat tot succesul companiei din 1932 pe responsabilitatea întreagă a acestui personal. Ca scop, ce va trebui să fie atins până la sfârșitul lunii Ianuarie a acestui an, el a fixat recrutarea la cifra de 10.000 membrii noi. Astfel grija creșterii copilului uriaș a fost încredințată acestui personal.

Personalul ajutător lucrează intens în următoarele motive: întâi, pentrucă el este mult încurajat; al doilea pentrucă știe că va fi recom-pensat; în sfârșit, pentrucă ei înțeleg că cu cât uriașul va deveni mai tare, va fi capabil să suporte mai mulți muncitori. Nu este deci fără motiv faptul că Societatea din Londra tratează pe muncitorii săi ca pe niște suflete umane și nu ca pe niște instrumente vii. Amploiații cooperativei înțeleg că o sporire a rendementului muncii sporește numărul membrilor personalului. Statisticile oficiale ale Societății din Londra indică în ce măsură s'a sporit numărul personalului de serviciu:

Anul	Membrii
1925	3631
1926	4688
1927	6057
1928	7575
1929	8878
1930	10474
1931	11443

Progresul societății se datorește bunelor condiții de lucru pentru personal. În felul acesta este pusă în practică devisa noastră: „toți pentru unul și unul pentru toți”.

Desvoltarea cooperăției în capitala Imperiului Britanic este o serioasă contribuție la progresele democrației și valoarea muncii depuse îi pune fundamente trainice pe cari se poate zidi Republica popoarelor.

S'a pretins că marele oraș cu concurența marilor magazine și a bazarelor prezintă serioase dificultăți pentru penetrarea cooperăției. Acestei obiecțiuni îi răspunde exemplul din Londra. Adevărul este că orice societate cooperativă poate prin ea însăși să devină un uriaș, însă pentru a ajunge la acest rezultat este necesar ca ea să aibă în chiar sânul ei voința și curajul de a voi să fie mare.

(După „La Coopération Belge” No. 7 din 1 Martie 1932).

Trad.: CORNELIU ALBU.

\*\*\*

**Viitorul este al organizației internaționale a cooperăției.** Raportul anual al lui Royal Arsenal Society din Londra supus reuniunii membrilor conține următorul remarcabil pasagiu asupra rolului pe care Cooperăția internațională trebuie să-l joace în reorganizarea economiei mondiale: „Cooperăția internațională nu formează decât un factor infim în comerțul dintre națiuni, însă noi credem că dacă producătorii și consumatorii din lumea întreagă ar fi organizați mai eficace prin intermediul alianței cooperative internaționale, ei ar ajunge, în materie de comerț internațional, la emancipare financiară și economică. Trebuie să afirmăm acest mijloc dacă vom ca viața să fie, pentru popoarele tuturor țărilor, altceva decât simplă existență.

(„La Coopération Belge” No. 7 din 1 Martie 1932).

C. A.

\*\*\*

**Cooperăția printre plantatorii de cafea din Brazilia.** În 1931, printre plantatorii de cafea din Statul San-Paulo s'a început o puternică mișcare cooperativă. Ea e pusă direct sub patronajul Institutului de Cafea. În primăvară a fost creat un comitet prezidat de președintele acestui institut, cu scopul de a studia diversele planuri de organizare propuse. În Iunie comitetul s'a pronunțat în favoarea unei federațiuni a cooperativelelor de cafea și a cooperativelelor regionale. Federația a și luat naștere funcționând în mod egal în cele douăsprezece cooperative regionale. Scopul mișcării este îmbunătățirea culturii, vânzarea cafelii, încurajând plantația celor mai buni cultivatori de cafea, dând sfaturi tehnice și organizând utilizarea diverselor produse ale plantațiilor, creind instituțiuni cooperative de credit, după modelul european, în beneficiul plantatorilor.

(„L'association ouvrier” No. 1002 din 5 Martie 1932).

C. A.



# Reviste

**Observatorul Social-Economic.** Din anul-trecut, apare la Cluj, în editura și sub conducerea dlui prof. Dr. Gh. Moroianu, rectorul Academiei de înalte studii com. și ind., și redactată de un grup de profesori ai acestei Academii, excelența revistă trimestrială „O. S.-E.” cu un bogat material de studii și documentare. În actualele împrejurări apariția și menținerea unei reviste în felul Observatorului social-economic sunt rezultanta unui curaj, al unui idealism și al unei identificări cu ideea de progres cărora directorul și totodată întemeietorul acestei publicațiuni le-a dat cea mai frumoasă și mai utilă expresie care se cuvine să fie subliniată. În anul trecut revista a apărut în 360 pagini; toate articolele sunt rezumate în limba franceză. Redacția și administrația sunt în Strada Minerva 9, Cluj; abonament anual: particulari L. 300; bănci populare și cooperative sătești L. 360; autorități, întreprinderi industriale și comerciale L. 500.

Iată cuprinsul ultimului număr:

- Georges Blondel:* Réflexions sur la crise actuelle.  
*Mihail Manoilescu:* La méthode dans l'économie politique.  
*Gérard Harry:* Les singulières leçons et conséquences d'une grève.  
*G. Moroianu:* + Gérard Harry.  
*G. Moroianu:* Expansiunea economică a României.  
*Sabin Opreanu:* Stațiunile balneare de pe litoralul dobrogean.  
*Sabin Cioranu:* Calvarul valutar.  
*Ing. P. N. Panaitescu:* Convenții preferențiale.  
*I. Gârbacea:* Reorganizarea fiscală.  
*Ionel Coșea:* „Asociația pentru apărarea creditului din România”.  
*Ioan Mircea Nonu:* Aspectele crizei noastre economice actuale.  
*Dr. Virgil Monti:* Relațiile economice italo-române.  
 O greșală cu urmări grave.  
*Dr. I. Popa:* Industria casnică a lemnului din Munții Apuseni.  
*Dr. A. Gociman-Oituz:* Industria fagului în județul Trei-Scaune.  
*Al. Doboși:* Drumurile comerciale dintre Italia și Dacia în prima vârstă a fierului.  
*Ing. Mănăstireanu:* Spicuiuri asupra stării economice și financiare a Republicii Cehoslovace.  
*Dr. Walter Hoffmann:* Răspunderea socială și politica socială (rezum. din conferința ținută la Camera de comerț).  
 Résumés des articles en français.  
*Cronica:* Congresul băncilor românești din Ardeal. — Criza financiară mondială (Dr. Traian Nichieciu). — Din activitatea „Uniunii comercianților, industriașilor și meseriașilor români (Dr. Gh. Dragoș).

## Recenzii.

**Viața Săceleană.** Anul III. nr. 1—3, Satulung, jud. Brașov. Crestăm pe răbojul publicisticii românești această modestă dar interesantă revistă a despărțământului „Astra” din frunțile comune. Săcelele, din apropierea Brașovului. Cuprinsul ei pe care l-am dori cât mai variat și cât mai temeinic, oglindește o stare de lucruri și o neliniște pe care mândria și priceperea acestor bravi rurali le-ar vrea cât mai curând întemate. Rostul acestei reviste lunare va fi împlinit în măsura în care va ști să înfățișeze cu un cât mai pronunțat relief și o cât mai adâncă pătrundere culoarea specifică a problemelor stratificate de timp în obiceiurile, portul, limba, credința, psihologia și viața materială locală precum și în măsura în care va arăta și va deschide căi cât mai drepte și mai luminoase desprinsе din prezentul care nu e bun și proiectate spre un viitor mai frumos.

---

---

# Uniunea de Cooperative „Ardcalul”

a Societăților Cooperative din județele: Alba, Bihor, Brașov, Ciuc, Cluj, Făgăraș, Maramureș, Mureș, Năsăud, Odorhei, Satu-Mare, Sălaj, Sibiu, Someș, Târnava Mare, Târnava Mică, Trei Scaune, și Turda.

## Sediul în Cluj: Str. Memorandului No. 4.

**Atribuțiuni:** Vizează statutele, modificarea lor și actele constitutive ale societăților cooperative; organizează controlul legal al cooperativelor afiliate; ia măsuri împotriva administratorilor, cenzorilor, lichidatorilor, funcționarilor și prepușilor acestora; hotărăște dizolvarea societăților cooperative; stă în justiție pentru apărarea intereselor societăților cooperative afiliate; organizează asistența tehnică și juridică a cooperativelor; organizează propaganda, cursuri cooperatiste, conferințe, congresele cooperativelor afiliate etc.

---

---

BCU Cluj / Central University Library Cluj

S'au mai primit la revistă următoarele abonamente:

B. p. „Sf. Maria”, Nicula-Someș (1931) . . . . .	Lei 200
„ „Ocna”, Ocna-Dejului—Someș (1931) . . . . .	„ 200
„ „Sânărtineana”, Sânărtin—Someș (1930—31) . . . . .	„ 400
Coop. „Celuloza”, Zărnești—Brașov (1932) . . . . .	„ 200
B. p. „Isvorul”, Sântioana—Someș (1931) . . . . .	„ 200
„ „Meseriașul”, Bistrița (1931) . . . . .	„ 200
„ „Monoreana”, Monor—Năsăud (1931) . . . . .	„ 200
„ „Românul”, Telciu—Năsăud (1930) . . . . .	„ 200
„ „Vulturul”, Domnești—Năsăud (1931) . . . . .	„ 200
Coop. „Țărăncuța”, Sita Buzăului—Brașov (1930—31) . . . . .	„ 400
B. p. „Albina”, Virișmort—Maramureș (1931) . . . . .	„ 200
„ „Infrățirea”, Frata—Cluj (1931—32) . . . . .	„ 400
Coop. „Infrățirea”, Frata—Cluj (1931—32) . . . . .	„ 400
„ „Oltul”, Porumbacul-de-sus—Făgăraș (1930) . . . . .	„ 200
B. p. „Văleana”, Văleni—Someș (1931) . . . . .	„ 200
D. Dr. Voicu Nițescu—Brașov (1930) . . . . .	„ 100
B. P. „Infrățirea”, Oșorhei—Bihor (1931) . . . . .	„ 170

---

---