

B. A. L.

5127

ANALELE
ACADEMIEI ROMANE

SERIA II. — TOMUL XXX.

1907 — 1908.

MEMORIILE SECȚIUNII ISTORICE

BCU Cluj / Central University Library Cluj



BUCUREȘTI

INST. DE ARTE GRAFICE «CAROL GÖBL» S-SOR ION ST. RASIDESCU

16, STRADA DOAMNEI, 16

1908.

22.321

CETATEA NEAMȚULUI

DELA PÔDUL DÂMBOVIȚEI ÎN MUSCEL

DE

I. PUȘCARIU

Membru al Academiei Române.

Sedința dela 17 Aprilie 1907.

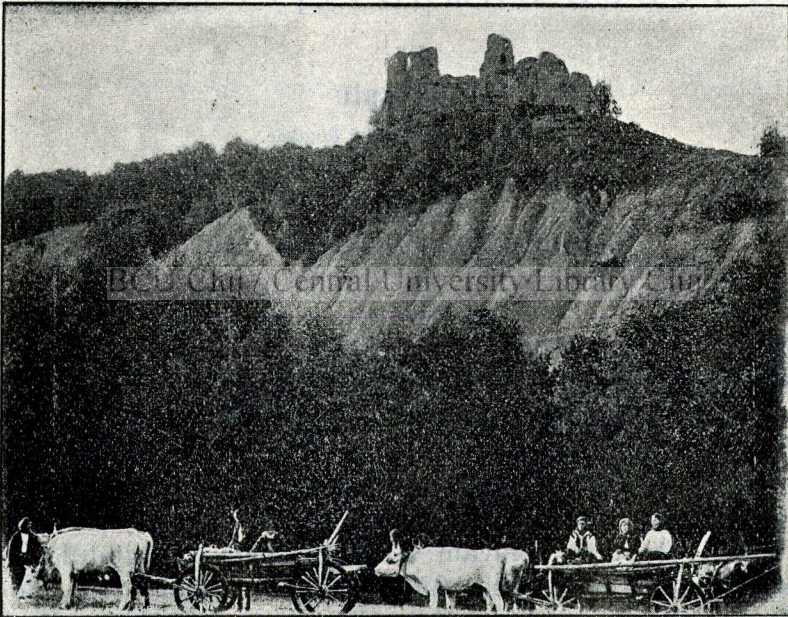
BCU Cluj / Central University Library Cluj

Poporul român numește ruinele vechilor castele în deobște *Cetate*, adăogându-i câte un epitet distinctiv, luat dela vreun erou tradițional, pe care-l crede a fi fost întemeiătorul ei, d. e. Cetatea lui Negru Vodă, a lui Țepeș, etc. ori dela însușirea localității unde e așezată, d. e. Cetatea de Baltă, Cetatea de Piatră, etc., ori dela coloritul ei exterior, d. e. Cetatea albă, Belgrad, etc.

Între astfel de ruine relevăm două fortărețe cu epitetul: *Cetatea Neamțului*, una în nord-vestul Moldovei spre Transilvania, ale cărei ruine—între alții—le-a ilustrat și A. Vlahuță în *România pitorească* (București, Socec, 1901, pag. 229) și se vede în gravura de sub 1. — Alta la Podul Dâmboviței în județul Muscel, la marginea țerii spre Bran, ale cărei ruine se pot observa din gravura după o fotografie ce am luat în trecere ocazională, și o alătur aci sub 2. — Ambele aceste cetăți au fost zidite de Cavalerii nemți, cărora regele Andreiu II la a. 1211 le-a fost dăruit Țara-Bârsei spre a apăra țara în contra incursiunilor cumanice.

Sub conducerea magistrului Ditrich ei ridicară în Țara-Bârsei cinci fortărețe: la Brașov (Kapellenberg—Tâmpa), la Rosnov (Rosenu), la Codlea (Schwarzburg, Zeiden), la Feldioră (Marienburg) și la Presmeri-Nien (Kreuzburg).

Afară de acestea ei ridicară și la frontiera țerii Castelul Branului (Törzburg) pe o stâncă deasupra strămtorii, unde pâraele cele multe, ce curg dintre Buceci și Piatra-Craiului, adunându-se în râul Turcu, sparg catena munților, ieșind la larg să se împreune cu râul Bârsa.—Și fiindcă Regele Andreiu II la a. 1222 amplifică drepturile Teutonilor de a trece și peste munți dela obârșiile Bârsei până la Dunăre—*ab ortu aquae Bursa usque ad Danubium*—, ei mai zidiră și la împreunarea Dâmboviței și Dâmbovicioarei cu Orațiile și Rudărița un castel, numit *Cetatea Neamțului*, care cu Bra-



1. Cetatea Neamțului din Moldova, în ruine.

nul dominează trecerea, ce din vechime—dintre toate pasurile peste Carpații meridionali—eră cel mai frecventat.

Toate castelele acestea erau așezate la puncte strategice dominante, mai cu samă pe stânci înalte, și se aflau nu numai în Țara-Bârsei, ci se înșirau peste ambele coaste ale Carpaților, începând dela Cetatea Neamțului dela Podul Dâmboviței până la Cetatea Neamțului din nord-vestul Moldovei, pe urma fortărețelor de odinioară ale Dacilor și Romanilor.

După ce însă Ordinul acesta teutonic se supuse deadreptul jurisdicțiunii papale, ignorând pe episcopul Transilvaniei, iar în privința politică se geră ca autonom, încât regele aveă bănușală temeinică, că ei vor formă cu timpul un stat în stat, sau chiar o putere independentă, regele Andreiu II, în conlucrare cu fiul său Bela IV, la a. 1225 scoaseră deaci cu putere armată pe Teutonii, cari în a.

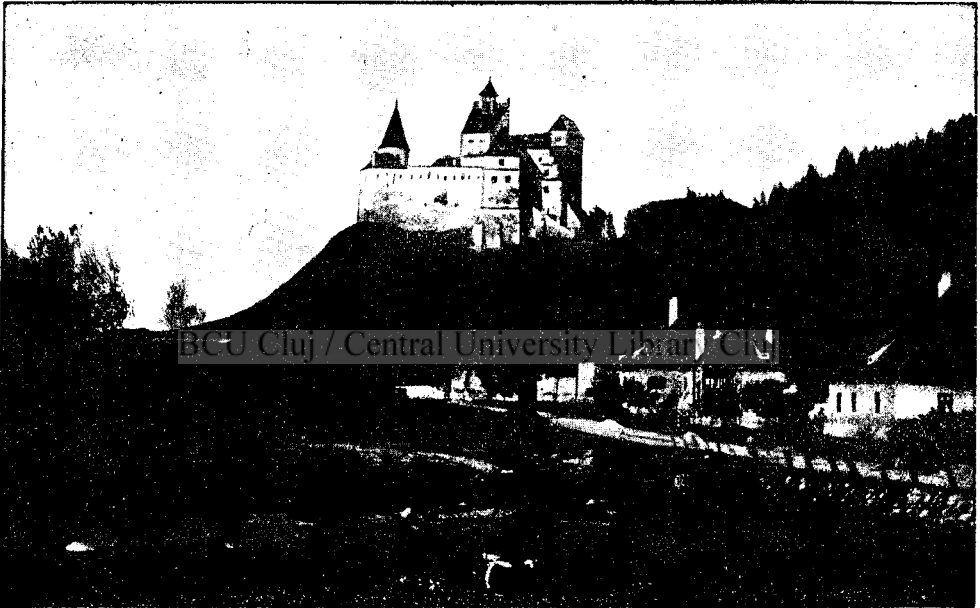


2. Cetatea Neamțului dela Podul Dâmboviței, în ruine.

următor 1226 se mutară în regiunile Prusiei de nord, ce le donase lor împăratul Frederic II. — Acolo puseră ei baza imperiului german al Hohenzollernilor, iar țara părășită de ei dela Carpați până la Dunăre deveni în zilele noastre un Regat român sub conducerea altui Hohenzollern, a gloriosului Rege Carol I. In zadar se străduiră papii dela Roma să recâștige dela regii Ungariei pentru Ordinul teutonic posesiunile pierdute, — politica ungară nu mai puteă îngădui așa ceva.—Papa Grogriu IX aduceă ca argument pentru restitui-

rea ordinului teutonic în posesiunile confiscate, între altele și împrejurarea, că ei ar fi mai zidit și peste Carpați un *Castrum munitissimum*. (Cf. Hurmuzaki I, pag. 117, a. 1231).

Părerile despre chestiunea: care ar fi fost acest *Castrum munitissimum*?—sunt diferite; unii cred că acesta ar fi fost Cetatea Neamțului din Moldova.—Contele Al. Bethlen (*Geschichte des Deutschen Ordens*) crede că acest castru ar fi fost acolo, unde se văd ruinele pe muntele Tatárkö = Piatra-Tătarului la pasul Buzăului. — Noi însă



3. Cetatea Branului = Törzburg, Töresvár, conservată.

sustinem, că n'a fost altul decât Cetatea Neamțului dela Podul Dâmboviței.

Toate castelele zidite de Cavalerii nemți după depărtarea lor au căzut în ruine, cari se mai văd și astăzi ca niște schelete ale evului mediu, cari ne dau mărturie despre impozanța și artificioasa lor structură, cu ziduri groase de piatră, pe stânci înalte, cu șanțuri și metezeze, apeducturi și fântâni adânci până la nivelul apelor curgătoare, chiar și cu subterane pentru ascundere și refugiu de scăpare. Erau întocmite așa, ca să se poată apăra nu numai în contra indigenilor pe cari voiau să-i stăpânească, dar și în contra stăpânirii.

Numai Castelul Branului a rămas în întregime și bine conservat, dela început până în ziua de astăzi, ceea ce se atribuie importanței topografice și trecutului său istoric.

Regele Ludovic I, după căderea Voivodului său transilvan Nicolau față de Dragomir, castelanul dela Dâmbovița al lui Vlaicu Vodă, în bătaia dintre Rucăr și Bran în a. 1368, retrace vama dela *Ad rufam arborem* (Rucăr) la Bran în castel, pe care în a. 1377 îl dăruiește Brașovenilor, să adune acolo vama și să-l conserveze și apere. La 1651 Principele Transilvaniei G. Rakoczi I vându Brașovenilor întreg domniul Branului dinpreună cu castelul, care la a. 1877 fu adaptat și montat într'o fortăreață cu tunuri, iar după trecerea războiului ruso-turcesc, se transformă iară în locuințe pentru un castelan cu 12 dorobanți, cari astăzi fac servicii de păzitori ai pădurilor ce-l înconjoară.

Infățișarea castelului dela Bran, în starea lui de astăzi, se poate vedea din gravura de sub 3.

Bran în 5 Aprilie 1907.

BCU Cluj / Central University Library Cluj

Popoarele mai înaintate — cultura — aflătoare către a doua jumătate a secolului XIV în vecinătatea imediată a noului Stat al Moldovei, întrebunțau de mai mult timp încă o unitate monetară numită *grog*, fracțiune a unei unități de măsură, numită *marcă*. Pe cât se știe, această unitate de măsură fusese închipuită prin secolul al IX-lea de Germanii de Nord sau Anglo-Saxoni prin modificarea vechii livre romane, care pe atunci cântăria vreo 327 grame și se împărția în 12 subdiviziuni, numite *uncii*, cântărind fiecare cam 27 gr. 25; Germanii par a-si fi creat *marca*, luând două treimi din libra romană, adică 8 uncii din 12; un lucru este sigur, și anume că vechia *marcă* se împărția la origine în 3 *or* sau *ora*, a căror greutate este aproape identică cu a unciiilor livei romane. *Marca* cântăria deci la început cam 218 gr. 056.

Pentru a ajunge la crearea unui sistem monetar bazat pe această nouă unitate de măsură, s'a procedat la împărțirea *mărcii* în diviziuni și subdiviziuni, alegându-se măsurile potrivite pentru stabilirea nouălor tipuri de monete. Necesitatea unei monete nouă, solide și de o valoare certă, devenise la un moment dat foarte simțitoare din cauza abuzului făcut pretulindeni în evul mediu cu emisiunile nesocotite de bracteate și apoi de denari prea subțiri și de un titlu