

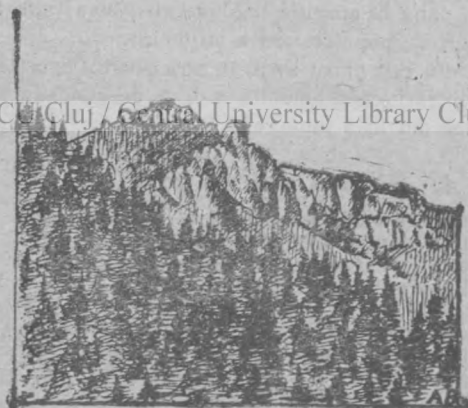
CUNOSTINTE FOLOSITOARE

Seria C.

DIN LUMEA LARGĂ.

SUB DIRECTIVA REDACȚIONALĂ A D-LUI PROF. UNIVERSITAR
I. SIMIONESCU

BCU Cluj / Central University Library Cluj



MOLDOVA

DE

I. SIMIONESCU

Profesor la Universitatea din Iași

Seria C.

CARTEA ROMANEASCĂ

No. 18

ABONAȚI-VĂ

LA

„CUNOȘTINȚE FOLOSITOARE”

Singura publicație de popularizare a științei este biblioteca „Cunoștințe Folositoare”, ce apare săptămânal, sub conducerea *D-lui I. Simionescu*, profesor universitar și membru al Academiei Române.

„Cartea Românească”, dând la lumină această bibliotecă scrisă pe înțelesul tuturor, a umplut un mare gol în publicistica noastră atât de lipsită, până la apariția bibliotecii „Cunoștințe Folositoare” de orice lucrări de popularizare a științei.

Fiecare din cele patru serii, în care apar „Cunoștințe Folositoare” cuprinde lucrări cu o anumită natură de cunoștințe, după cum se poate vedea din lista numerelor apărute:

Seria A. „Știința pentru toți”.

- No. 1. Cum era omul primitiv de *I. Simionescu*.
- ” 2. Viața omului primitiv de *I. Simionescu*.
- ” 3. Gazurile naturale de *I. Simionescu*.
- ” 4. Albinele de *T. A. Bădărău*
- ” 5. Diabetu, îngrășarea, gălbănirea de *Dr. Căldănescu*;
- ” 6. Raze vizibile și invizibile de *C. V. Gheorghiu*.
- ” 7. Viața microbilor de *Dr. I. Gheorghiu*.
- ” 8. Furnicile de *T. A. Bădărău*.
- ” 9. Viața plantelor de *I. Simionescu*.
- ” 10-11. Pasteur de *C. Motas*.
- ” 12. Soarele și luna de *I. Simionescu*.
- ” 13. Telefonii fără fir de *Tr. Lalescu*.
- ” 14. Porumbelii Mesagerii de *V. Sadoveanu*.
- ” 15. Planeta Marte de *Ion Pașa*.
- ” 16. Dela Omer la Einstein de *General Sc. Panaitescu*.
- ” 17. Cum vedem de *Dr. I. Glăvan*.
- ” 18. Razele X. de *Al. Cișman*.
- ” 19. Omul dela Cucuteni de *I. Simionescu*.
- ” 20. Protozoarele de *I. Lepsi*.
- ” 21. Fulgeul și trăsnetul de *C. G. Brădeșanu*.

Seria C.

Nr. 18

**CUNOȘTINȚE FOLOSITOARE
DIN LUMEA LARGĂ**

M O L D O V A

DE

I. SIMIONESCU

PROFESOR LA UNIVERSITATEA DIN IAȘI.

BCU Cluj / Central University Library Cluj



BUCUREȘTI

EDITURA „CARTEA ROMANEASCĂ” S. A.

1924.

7849

BCU Cluj / Central University Library Cluj

222161

CAP. I.

P A M Â N T U L.

I GRANITELE. Sub numele de Moldova, azi nu se mai înțelege decât o parte din Moldova, descrisă de **D. Cantemir**. Valurile vremii, mai năprasnic lăsate asupra ei, au redus-o cu mult din ceia ce a fost odinioară. Nici o provincie din toate câte sunt unite acum în România, nu are un trecut mai sbuciumat, clipe de adâncă durere dar și de înalt sbor, năzuinți cătră ideal.

Să se pule alătura harta Moldovei dată de **D. Cantemir**, de curând descoperită (fig. 1) în Biblioteca Națională din Paris de cătră **D. I. Prof. G. Vâlsan** și între ceia ce eră la 1859, când s'a unit cu Muntenia. Atunci, de demult, se întindea dela Carpați la Nistru și din Ceremuș la Dunărea, pe o suprafață de 93.092 kmp., mai mare decât Ardealul cu părțile ungurene la un loc. Pe urmă s'au abătut asupra-i mari vifore. La sfârșitul veacului al 18-lea, Austriacii i-au furat partea de nord, bătând țaruși în voie, schimbându-le locul noaptea, deacurmezișul. Rușii nu s'au lăsat mai prejos, luând din ea bucata dintre Nistru și Prut. Bucății furate cu mormântul lui Ștefan cel Mare în ea, nemții i-au dat numele de Bucovina; pe cea răpită în 1812, rușii au botezat-o Basarabia, după numele Bugacului, însemnat pe harta lui Cantemir ca Districtus Budzac sive Bassarabiae. Biata Moldovă ciuntită, a rămas ceia ce eră dinainte de răzhoiu: din Cordonul întortochiat, cu colturi înguste, până'n Dunărea la Galați, din Carpați și până'n Prut. Suprafața ei fu redusă la 38.229 kmp., abea 40 la sută din ce a fost odată. După războiul Crimeei, e dreptul, la 1857, i s'a mai a-

daus o fâșie din Basarabia, dar i s'a luat îndărăt peste 20 ani.

2. **Relieful.** In granițele ei strâmtorate, pământul Moldovei presintă o îmbinare desăvârșită între munți, dealuri și șesuri. In total se poate spune că e o regiune deluroasă, căci munții sunt



Fig. 1. Schiță după harta lui D. Cantemir, găsită de D-l Prof. Vâlsan.

1. D.istrict Cernăuți; 2. D. Hotin; 3. D. Suceava; 4. D. Drohoi; 5. D. Hârâu; 6. D. Iași; 7. D. Soroca; 8. D. Orhei; 9. D. Bender; 10. D. Bugeac sau Basarabia; 11. D. Ismail; 12. D. Fălciu; 13. D. Covurlui; 14. D. Tutova; 15. D. Vaslui; 16. D. Cărligătura; 17. D. Tecuci; 18. D. Roman; 19. D. Neamț; 20. D. Bacău; 21. D. Putna.

restrânși spre granița dinspre apus, iar câmpia, pe o mică porțiune dinspre miază-zi.

A. **Munții Moldovii** nu sunt prea înalți, nici prea variați. Sunt blânzi, tăiați în lung și lat de văi

umbroase, locuite și acoperiți în mare parte cu codri de fag la poale, de brădet spre înălțimi. Pășunile sunt restrânse în poeni sau pe vârfurile mai răsărite. Stâncăraie nefolositoare, goală, nu se află decât ici și colo, pe piscurile înalte.

Dela Găinești, în ținutul Fălticenilor și până în ținutul Putnei, munții alcătuiesc valuri împetrite, în șiruri strânse, ici și colo cu gheburii mai înalte. De te-ai sui pe șeaua Stânișoarei, din frumosul drum șerpuit ce duce la Broșteni, pe unul din munții Tarcăului sau pe dealul Odobestilor, aceiași priveliște se arată ochiului. Șiruri de munți în lungul graniței, cu vârfuri greoaie, sub 2000 m, rotunzite adesea, mai în totdeauna împădurite. Din dreptul Oituzului spre miază-zi, unde granița face o adâncătură spre răsărit, vârfurile mai mari sunt sau la hotar, sau rămase în Ardeal. Aice e Șan-

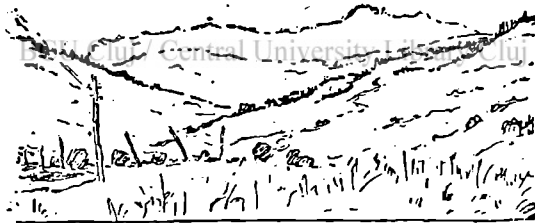


Fig. 2. Ceahlăul văzut în lung.

dorul și Nemira (1653 m.) de deasupra Slănicului-Moldovei, din Munții Uzului, cu văi sălbatice, cu coaste rupte. Aice sunt munții Vrancei, vestiți o dată prin pădurile azi rase, șiră ce se lasă din Munții Brețcului din Transilvania.

Mai spre nord de Oituz, granița apucând spre NW, se răsădă culmi mai semețe. Nodul îl formează vârfurile Ciudamir-Tarhaos (1662 m.), iar de acolo se lasă șiraguri în lungul Tarcăului și a Taslăului.

Mândria ținuturilor acestora este Ceahlăul (1911 m), straja Moldovei. Format din conglo-

merate, bolovani cimentati, vârful lui e un tapșan întins (Oculașele), mărginit de prăpăstii adânci, împodobit cu turnuri (Panaghia, Teaca) și turnulețe fel și chipuri. Înălțat mai sus decât tovarășii săi, îi domină, zărindu-se dela mari depărtări. În apus de soare, yara, la răsărit de soare, iarna, se vede chiar de lângă Iași. „Dacă ar fi fost cunoscut de cei vechi“ scrie Cantemir, „n'ar fi fost socotit mai prejos în poveștile lor, decât Olimpul ori Pindul“.



Fig. 3. Grințieșul-Broștenilor.

Mai spre miază-noapte de Ceahlău, granița Moldovei se vâra între Ardeal și Bucovina, adânc spre apus. Conturul Moldovei aice sămănă cu un cap de pasăre moțată. Aice este colțul, cel mai variat din peisajul muntos al Moldovei, căci granița treceă peste munți înalți, alcătuiți din aceleași soiri de roci, ca și Munții Făgărașului.

Înfățișarea se schimbă. Pietroșul, unul din ușorii Bistriței, se înalță până la 1740 m., ca și Grințieșul-Broștenilor (fig. 3) ori Barnaru. Budacul de lângă Borca se suie și mai sus (1864 m.). Sunt munți impozanți, cu vârful acoperit de pașiți minunat împodobite de flori. De a stânga Bistriței, pe spinarea lor se anină creste de piatră de var, albe ca marmora, în goliciunea lor de stâncă, fără copaci ori iarbă. Vestii sunt colții Pietrele-Doamnei de pe Rarău, pe sama cărora s'au iscodit fel de fel de legende, de altfel ca și pe sama Cea-

hlăului. În șirag se ține alți zimți botezați de popor Tarnițe, Greben, Clifele, dând locului un farmec neîntrecut, căci se îmbină coastele lor numai stânci, trandafirii în apus de soare, cu mohorâtul brădet din jur și poenile întinse, acoperite cu covor de verdeață. Sunt colțuri cari se pot pune alături de mult cântatele scenerli elvețiene.

B. Dealurile. Moldova are două soiuri de dealuri, deosebite și ca înfățișare și ca naștere. Unele, până'n Siret, se țin de munți. Sunt munți mai mărunți. Constituiți din pături încrețite, apele iuți au tăiat în ele văi adânci, despărțind creste resfirate, întocmai ca în munți. De altfel când ești în ținutul lor, nu poți să spui unde încep munții și unde sfârșesc dealurile. Trecerea se face pe nesimțite, până ce se scoboară de tot în văile mari de râuri. Granița lor spre munți e arătată cam de șiragul mănăstirilor. Cei cari au întemeiat aceste sfinte locașuri, au avut bun simț de alegere. De aceia mănăstirile sunt azi locuri căutate pentru odihnă de vară. La spatele lor se ridică zidul munților cu văi mai tănuite, pe când drumul spre ele e lesnicios, prin văile mai largi din dealuri. Incepând cu M-rea Slatina, granița dintre dealuri și munți o poți duce prin M-rea Râșca, apoi Neamț, Agapia și Văratec, Bistrița unde odihnesc rămășițele lui Alexandru-cel-Bun, și până 'n M-rea Cașinului, vestitiă prin câte s'a întâmplat în preajma ei pe timpul celui de pe urmă război. Aceste dealuri au fost odată peste tot împădurite cu deși codri de fag.

Restul Moldovei dintre Siret și Prut este tot dealuros. Dealurile aici au însă o altă înfățișare. Sunt cu spinarea largă, trăgănată măcar într'o parte, așa în cât ogoarele le pot acoperi până 'n vârf. Multe dintre ele au vârful ca o față de masă, ceiace arată că odată făceau parte dintr'un podiș îmbucătățit de apă. Formate din pături orizontale, văile ce le despart sunt ademenitoare. Satele sunt cuiburi de case și pomi, suite pe coasta dealului cam până 'n locul unde se ivește pânza de apă.

Odată acoperite cu codri de fag și stejar, azi multe au ajuns numai loc de arătură.

Dealurile acestea formează adevăratul tipar al pământului moldovenesc. E peisagiul blând, larg, luminos. Nu e monoton, deși dealurile au aceleași forme aproape. Așezarea satelor, vrăstarea codrilor cu ogoarele, le dau o variație mare. Mai presus însă de orice te ademenesc sufletește. Trăind printre ele, nu le uiți viața întreagă. Gustându-le odată numai liniștea și farmecul, te urmăresc, chemându-te mereu spre ele.

Nu trec de înălțimea de 600 m. Cele mai înalte sunt înșirate în lungul Siretului, formând ca un zid de izolare. Deacurmezișul lor sunt adevărate trecători, pe unde șerpuesc drumuri de legătură. Nodul lor cel mai strâns e la sudul Iașilor, până 'n Bârlad, de unde se lasă în șiruri, tot mai joase, în lungul apelor.

În mijlocul lor, spre nord de Iași, ținutul e mai jos. E ca o covată largă, cu gheburi, sub 300 m., printre care trece Jijia și țârcuită de trei părți cu dealuri de 5—600 m. înălțime. Păduri nu sunt, sau prea puține; în schimb pământul negru aduce belșug de cereale. E ținutul cu grâul cel mai vestit, cu iazuri multe și sărături pe coastele văilor.

Această depresiune, a Jijiei, în totul e oglinda Câmpiei ardelenice și face parte din ceia ce **Cantemir** numește Pustiu, întins și dincolo de Prut, până sub dealurile de la Soroca.

C. Câmpia în Moldova e restrânsă în Țara-dejos, prin ținutul Covurlui și Tecuci. Nu e loc neted ca Bărăganul, dar dealurile sunt mici, largi. E legătura dintre Câmpia Munteniei și Bugeacul Basarabiei.

3. APELE. Dunărea atinge Moldova numai în colțul ei dinspre Gaița, iar Prutul întortochiat, îi formează granița spre Basarabia. Principalul râu al Moldovei este Siretul. El adună apele iuți de pe clina Carpaților și tot în el vine să se verse Bârladul cu mănunchiul de ape din dealurile răsăritene.

Prutul, intrând în Moldova pe la Mamornița, după ce face un cot larg către Nistru, se îndreaptă spre miază-zi, ca să ajungă Dunărea, hrănind la revărsare lacul Brateș, ochiu de apă întins ce a mai rămas dintr'un vechiu liman. În Prut nu se varsă de cât un singur râu mai mare, **Jijia**, cu toane ; trecând prin ținuturi clisoase, după ploii mari vine furioasă, puhoiu năstrușnic de apă, iar

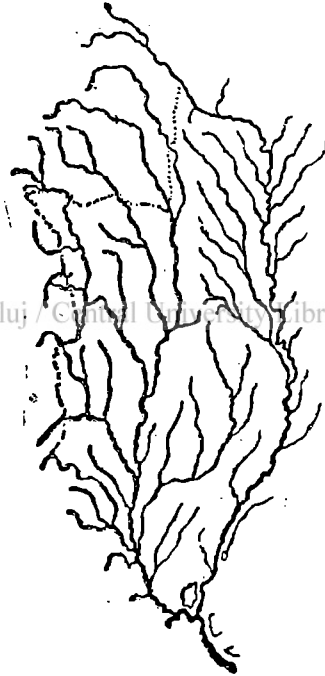


Fig. 4. Apelo Moldovei.

în toial verii, după o secetă mai lungă, abea curge leneșă. Valea Prutului nu e largă, decât dela Huși în jos. Mersul lui e cu atâtea cotituri în cât pe fundul văii sunt numai bălți și mlaștini, papură și sălcii.

În schimb Siretul are lunca cea mai frumoasă din țara întreagă. Valea Oltului cuprinde multe părți încântătoare ; cea a Muresului e vrăstată și ea. Valea Siretului le bate prin rodnicia luncei, (vestită e lunca dela Mircești, unde eră locuința lui Alexandri) prin larga lumină ce se revarsă peste tot întinsul ei, prin atmosfera de liniște, de reculegere și înălțare care pătrunde adânc în suflet. Tot lungul ei e un lanț de ogoare și sate, mană și mișcare, ca și pe valea Nilului.

Curgând în lungul Carpaților, Siretul adună apele când năvalnice, când mai așezate, ce alunecă pe panta înclinată a munților ca și șuroaiele de pe acoperiș în sgiab. Suceava, după ce trece pe lângă cetatea lui Ștefan, se varsă aproape de Liteni în Siret.

Moldova vine mai de departe.

Răsfiată pe pat de prundiș, curge într'o vale încântătoare, care se unește cu a Siretului la Roman. Cel mai mare afluent al Siretului este mult cântata Bistrița, pe valurile căreia alunecă nenumărate plute, cărătura spre port a pădurilor de brad. Când năvalnică la nahlapi, când ochiu amăgitor, liniștit dar adânc, în genuni, Bistrița tăind în curmeziș Carpații Moldovei dă scenerii ferme-cătoare, descrise de Gane, Vlăhuță, ori Sadoveanu.

La Piatra iesă din strâmtoarea șirurilor de niatră, curgând mai în larg până la Bacău. Și Trotușul e însemnat, căci pe valea lui a fost cu puțință să se dureze singurul drum de fer care leagă Moldova cu Ardealul. Pe urmă vin câte-va râuri mici, dar neastâmpărate. Susița și Putna, încă nu s'au stabilit cursul. Sunt mai mult puhoai. Când vin umflate crezi că să prăpădească lumea, iar vara, după secetă, abea curge un firisor de apă printre holovanii cărati.

Toate apele din Moldova mijlocie, deluroase, începând din Renedea de lângă Iași, se adună în Bârlad. Cu afluenții săi, pare un mănunchiu de crengi ; dă în Siret mai jos de Tecuciu.

Cam de la Mărășești, valea Siretului, lărgită

de afluenții din dreapta, unită cu a Bârladului, pare un șes întins, de fapt ținutul cel mai lăsat din toată regiunea de Câmpie a României.

Ape stătătoare, Moldova nu prea are. Afară de Brateș, dintre Prut și Dunărea, rămășița unui liman, lacuri nu sunt. Nici n'au cum fi. Relieful întreg are înclinare, așa că toate apele se scurg. Numai în largă covată a Jijiei, e altfel. Aci pământul e hleios, ținând la față apele de scurgere, iar înclinarea fiind slabă, fie prin stăvilare naturale, fie prin zăgazuri făcute de om, crău odată sumedenie de iazuri. În calea pâraelor stăteau înșirate ca mărgelele pe ață, de altfel cam cum e în Câmpia Transilvaniei ¹⁾ și cum e în ținutul Bălți din Basarabia. Multe iazuri însă au fost secate, prin lăcomia omului, care nu mai găseă pământ de semănat ; a arat până și fundul iazurilor după ce le a rupt zăgazurile.

Clima Moldovei nu e tocmai blândă. Așezată în calea crivățului, zile de ger mare nu sunt rari. Pusă în vecinătatea stepelor rusești și vara une ori e doborâtore. Noroc că dealurile înalte, pădurile întinse și munții, mai astâmpără arșița. Clima e cea ce se chiamă continentală, adică cu frig mare iarna, cu călduri vara, cu primăvara scurtă. În schimb toamna, în Moldova, e un anotimp și lung și frumos. Media anuală a temperaturii e de 8°.8. În Muntenia aproape s'a terminat seceratul grâului, când abea se începe în județele Botoșani ori Dorohoi. Intre Giurgiu și Iași e diferență de 15 zile la seceriș și cam tot atâta la culesul viilor. Liliacul înflorește abea prin Mai la Hertza. Zile de iarnă încep chiar din Octomvrie uneori, iar temperatura se scoboară, nu rare ori, pe lângă Roman, până la — 35° (1893). Ploile cad mai multe în lunile de vară, iar cantitatea de apă ce cade într'un an ajunge în mijlociu abia la 530 mm. Sunt

¹⁾ Vezi această biobotecă : I. Popu-Câmpeanu. *Câmpia Transilvaniei*. Seria C. No. 17.

ochiuri de secetă îndelungi, în Țara-de-jos, ca și în depresiunea Jijiei. La Covasna (Fălcium) au fost și 74 zile de completă secetă.!

II

BOGĂȚIILE.

Darurile pământului Moldovei sunt felurite. Unele țin de fața lui, îmbinată și cu dărnicia cerului, altele sunt în adâncimi; cele dintâiu sunt mai de preț. Pe ele s'a bizuit mai mult gospodăria în trecut. Cele de al doilea sunt mai puține decât în alte ținuturi românești.

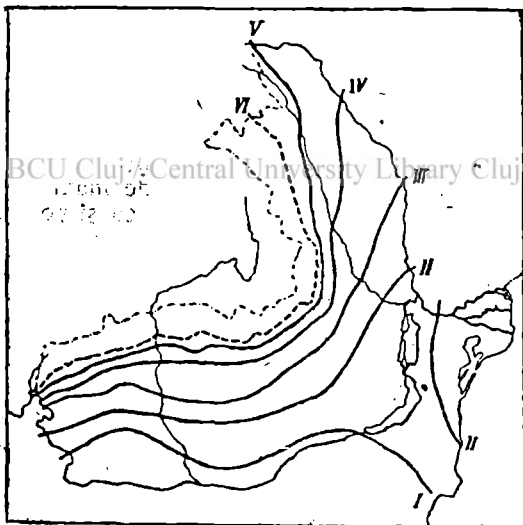


Fig. 5. Seceratul grâului (d. Țița).

I = 1 Iulie (st. v.); II = 5 Iulie; III = 10 Iulie; IV = 15 Iulie;
V = 20 Iulie.

Pădurile sunt de pus printre bogățiile naturale mai de samă. Crestele munților erau odată acoperite cu codrii, deși ca peria, de brad și molift.

Prin unele părți, ca pe Barnar, crește și Tisă iar pe Ceahlău e multă Zadă. La poalele muntilor, ca și pe dealurile mai înalte de a stânga Siretului erau numai codri de fag și stejari bătrâni. Mai bine de un sfert din suprafața ei era împădurită. Iar azi din păcate mulți codri vestiți odată, cum e codrul Herții, sunt rariști de pădure. În luminișurile lor, s'au așezat satele. Ogoarele întinzându-se codrii s'au împuținat. La munte e cam tot la fel. Lăcomia exploataților, în mare parte străini, n'a cunoscut margini. S'au tăiat molifiții, dar la loc nu s'au plantat alții. Munții Dornii sunt azi numai piatră și puhoai, iar ai Vrancii samănă cu munții arși de prin Algeria. Păduri de stejar, în proprietatea Statului, n'au mai rămas, iar de pe la Bârlad în jos, rar fiind mai vezi câte un petec mai mare de pădure și acela mai mult de salcâmi.

Restrânse azi mai mult în zona munților, pădurile de molift, încă formează una din bogățiile mari ale Moldovei.

Pământul arabil e o altă importantă bogăție. Se samănă până în fundul văilor de munte, iar ogoarele se întind pe albia râurilor ca și pe spina-rea dealurilor. E pământ bun, gras, pe văi și șesuri, ceva mai spălat pe coasta dealurilor. Pământul negru se află mai ales pe mari întinderi în partea de Nord a Moldovei, în lungul Prutului, de unde se capătă și grâul cel mai bun din întreg vechiul regat.

Până la improprietărea sătenilor, pământul de arat era în mâna marilor proprietari mai mult. S'au împărțit pământuri însurățeilor și clăcașilor în diferite rânduri, dar tot pământurile cele mai multe erau în stăpânirea altora de cât a țăranilor. Era o vreme când un arendaș adunase în stăpânirea lui vremelnică aproape 240.000 ha.

Pământul arabil cuprinde, între Siret și Prut, adese și jumătate din suprafața întregului ținut. Se samănă mai mult cereale. Grâul ocupă cam 20 la sută din pământul de arătură, pe când popușoiul aproape 50 la sută, căci porumbul este temelul

hranei săteanului. Dintre celelalte cereale, după grâu, se obișnuiește a se sămăna mai mult orz, și ovăz; seară prea puțină. Alte sămănături sunt mai puțin. Prin părțile de Nord a Moldovei, ca și în județul Roman, se pun mai mulți cartofi și sora soarelui, iar în preajma fabricelor de zahăr, pe valea Jijiei și a Siretului, se sămăna sfecla de zahăr. Când pământul era în mâna proprietarilor, în Moldova se sămăna și multă rapiță. Acum lucrurile s'au cam schimbat. Păpușoiul se sămăna și mai mult de cât înainte, iar grâul a dat înapoi față de ovăz și orz.

Pășuni naturale odată erau întinse, când agricultorul biruia cu creșterea vitelor.

Dela 1866 s'a tot împuținat, ajungând chiar la jumătate din ceia ce era mai înainte. Azi dacă mai sunt pe o întindere de 5% din suprafața totală a Moldovei; ca să se îndestuleze lumea cu iaz, trebuie să se taie pădurile. Aceasta din pricina că săteanul din Moldova nu e deprins încă cu fănețele artificiale, cu luternă și trifoi, care se sămăna rar de tot, mai ales în preajma munților.

Viile formează încă o bogăție de samă a Moldovei. Odată vinul din Moldova era tot așa de vestit ca și cel de Tokai. Ba Cantemir socotea vinul de Cotnar și mai bun „căci ținându-l în pivniță adâncă și boltită, după cum e obiceiul la noi în țară, într'al patrulea an capătă atâta tărie în cât arde ca spirtul“. Vii vestite sunt la Cotnar, lângă Hărlău, apoi prin prejurul Iașilor, la Huși, dar mai ales la poalele munților la Panciu și Odobești, ori pe malul Siretului la Nicorești.

Livezi în Moldova nu prea sunt, de și tot Cantemir spune: „Nu livezi se găsesc pe câmpiile Moldovii, ci chiar păduri întregi de arbori fructiferi“. Cu vremea s'a desvâțat lumea de îngrijirea pomilor, așa în cât Moldova stă departe în urma Basarabiei.

Din partea **animalelor domestice**. Moldova, în schimb, nu stă rău. Din moși-strămoși săteanul a

ținut să aibă vite. Mai de grabă se lipsește de orice, numai de vita de lângă casă nu.

Vitele cornute le ține mai mult pentru muncă, mai puțin pentru lapte; îngrășarea lor numai pentru carne, se face aproape numai la velnițe. De aceea și boul moldovenesc, la muncă n'are păreche; vacile dau lapte puțin, dar gras, buri de unt.

Din numărul de aproape 8 milioane de vite, câte erau în România în 1922, 20 la sută vin Moldovei, mai multe de cât în Ardeal, Basarabia ori Banat. Bivoli nu se obișnuiește a se crește în Moldova.

Despre **caii moldovenesti** iarăși mersese vorba în lume. Turcii aveau o vorbă: „Un cal moldovenesc și un tânăr persan e tot ce poate fi mai minunat pe lume“.

Aceasta arată vioiciunea și pretul cailor din Moldova, căutați pe vremuri chiar pentru armata prusacă. Prin neîngrijire caii au pierdut din însușirile lor de demult. Din numărul total de cai din România (1.802.51 în 1922), abea 13 la sută vin Moldovei, aceasta stând în urma Basarabiei, a Munteniei și a Ardealului.

Creșterea oilor se obișnuiește mai mult în munții din partea de jos a țării sau la câmpii. Numărul lor, în anii din urmă, a crescut simțitor. Din cele peste 12 milioane de oi aflate în țară în 1922, în Moldova se găsesc cam 14 la sută mai puțin de cât în Basarabia, Ardeal și Muntenia. Se obișnuiește să se crească mai ales oaia spancă, bună de lână și cea țigaie, a cărei carne se socoteste de cătră Turci, după spusa lui Cantemir „mai mult de cât toată altă carne, atât pentru gustul ei, cât și pentru usurinta mistuitului“. Creșterea porcilor nu prea e obișnuită în Moldova. Nu e vorba de porcul crescut la gospodărie pentru crăciun, ci de crescătoria sistematică pentru comerț.

Tot așa e puțin răspândită creșterea păsărilor. Cât privește pescăritul, a dat înapoi cu slobozirea iazurilor, iar vermi de mătăsă iarăși nu prea sunt în căfare. În schimb creșterea albinelor e mai obișnuită, deși cu stupi primitivi. Odată ceara din

Moldova ajungea până la Venetia, iar mierea curată era căutată în Turcia.

Bogățiile de sub pământ. Nu sunt multe, dar în-deajune pentru ca în vremea când România toată se restrângea la Moldova până 'n Trotuș, să fi putut face față nevoilor armatei și a populațiunii îngrămădiță, de către dușman, dincolo de Trotuș.

Petrolul, bogăția Munteniei se găsește și în Moldova. După urme ar exista din județul Fălțiceni până în Putna. Exploatat însă nu e de cât la Moinești, Tețcani, Solonț, în apropiere de Tg.-Ocna. Sondele răslesc greu în gresurile tari, însă petrolul de aici, cunoscut din vechime, este de bună calitate, ușor și cu multe hidrocarburi cari se află în gudronul din huilă. Aproximativ 2 la sută din producția totală de petrol a României se extrage din județul Bacău.

Și urme de sare sunt în Carpații întregi, căci izvoare sărate se arată din ținutul Fălțiceni. Se exploatează sarea, cu ocazii, numai dela Tg.-Ocna, salină vestită, fiind în cătare din vreme veche, venitul Ocnei mărind visteria domnească. După măsurătorile făcute masivul din sare delă Ocna ar avea un volum de 80 milioane m. ³.

Cărbunii de pământ aparțin la varietatea lignit. Stăgurele mire în exploatare sunt acele din bazinele Asău-Comănești de pe valea Trotușului. Urme de lignit s'au întâlnit în n. ai multe alte locuri. În minereuri metalifere Moldova e săracă. Chiar dacă la Broșteni în jud. Fălțiceni sunt minerale de fer și mangan asemenea celor de la Iacoveni din Bucovina, exploatarea lor nu s'a făcut încă din pricina greutăților tehnice.

În schimb cariere de piatră, gres, gips, piatră de var, sunt mai numeroase, de și nu atât ca pe aiurea.

Bogată e Moldova în ape minerale. Incepând cu apa purgativă de la Breazu (Iasi) pusă în comerț, mai ales în lungul Carpaților sunt multe izvoare tămăduitoare, cum e la Oglinzi, Bălătești (județul

Neamț) Vizantea (jud. Putna) dar mai ales (Slănic (jud. Bacău) cu instalațiuni moderne, din nefericire aproape în totul ruinate de dușmani. Fiind o stațiune de ape mult folositoare, asemenea celor de la Carlsbad, în anii din urmă s'a început a se repara, ce a dărâmat războiul.

Industria și Comerțul. Țară agricolă în primul rând, Moldova nu are o industrie dezvoltată de cât acea bazată pe produsele solului. Din nefericire în fruntea industriilor în Moldova trebuiesc puse fabricele de spirt, îngrămădite mai ales în cele 2 județe din Nord. Apoi vin morile, mai înainte respirate alături de câmpurile de producție. Azi se găsesc mori mecanice mai în fiecare orăș mare, dar mai ales la Galați și Iași. Făina de Boțoșani era într'o vreme căutată la export, ungurii dând'o drept făină de Budapesta. Fabrici de zahăr sunt 3 (Ripiceni, Roman, Sascuț), iar de ulei vegetal câteva. Tăbăcăriile sunt mai numeroase la Bacău; fabrici de sticlă sunt vre-o două și textile iarăși puține (cea mai de samă la Buhuși, apoi Iași). Centre industriale mari nu sunt. Numai Galați s'ar putea pune în această categorie.

Insemnată industrie este însă acea a lemnăritului. Herăstrae mecanice sunt dealungul Carpaților. În legătură cu lemnul de molift s'a instalat fabrica de hârtie de la Letea (Bacău) și de pastă de la Piatra N.

Din această cauză **Comerțul** se restrânge la cereale și lemnărit. Drept mare centru comercial e Galați, cel mai de samă port dunărean. Comerțul este înlesnit prin lăstul de dese rețele de drum de fier. Sunt două linii principale în lung. Una pe valea Siretului care duce la Cernăuți și alta pe valea Bârladului care leagă București cu Iași. Din acestea se desprind linii secundare cari duc la toate orașele principale și trec prin regiuni bogate în grâne (Iași-Dorohoi), sau cu trafic mare comercial (Tecuci-Galați, Bârlad-Galați). Din 10.585 km. cât cră lungimea liniilor în 1922, în regiunea Moldovii cad 1.289 km.

Sunt și multe șosele, bine întreținute, de și cu greu, lipsind prundișul și materialul necesar trainic, mai ales în partea dintre Siret și Prut. De altfel prin Moldova treceau drumuri însemnate din vechime, cari legau centrele comerciale din Po-

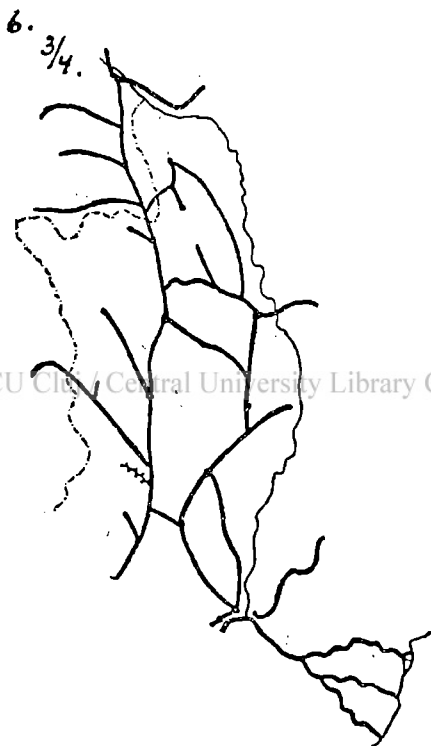


Fig. 6. Drumurile de fer din Moldova.

lonia cu acele din Orient, prin Cetatea-Albă, ori Galați. Nicăieri în România nu se găsesc încă atâtea hanuri, din ce în ce mai părăsite, mici cetăți de poposit noaptea la nodurile principale de drumuri.

III

TRECUTUL MOLDOVEI. INSEMNAȚATEA
EI CULTURALA.

Trecutul istoric. Aproape nici una din celelalte provincii românești nu are un trecut mai sbruciat de cât Moldova. Paginile istoriei ei sunt numai lacrimi, sânge și urme de foc. Așa se ogioia un val, altul îi luă locul. De vină e și situațiunea ei geografică.

Dinspre răsărit, isvorul tuturor neliniștelor de popoare, nu era apărată prin nimic. Stepele Rusiei, ca urmare a celor asiatice, dădeau dreptul în plaiurile Moldovei. Vârtejul puhoielor de neamuri năvălitoare venite dinspre Asia, aceea se făcea, în precăjma munților eșiți în cale. De aceea și Romanii au lăsat Moldova în voia Domnului. Mai sus de Poiana, în dreptul Troțușului, nu s'au găsit urme de întăriri romane.

Mai târziu după ce s'a înighebat Principatul Moldovei, cu vre-o 566 ani în urmă, a avut o scurtă vreme de liniște și spor. A ținut o clipă, căci celelate State din prejur, nu văzură cu ochi buni întemeierea noului principat, fără să le fi venit pofta a-și întinde stăpânirea lor într'acoace. Relativă liniște n'a cunoscut biata Moldovă de cât, pe la început, sub domnia lui Alexandru cel Bun. Mai pe urmă începu apărarea contra poftitorilor. Cu cine nu s'a bătut Ștefan cel Mare, ținând voiniceste piept ? Ungurii năzuiau dinspre apus, Leșii (Polonii) dinspre miiază-noapte. Cazacii năvăleau dinspre răsărit, iar tătari neogoiți mereu treceau dinspre Crimeea spre Bugeac. Pe unde năvăleau prădau, dădeau foc, schingiuiuau. O clipă de reculegere nu era. La urmă veni și puhoiul turcesc. În zadar Ștefan-cel-Mare „uriașul creștinătății“ cum îl numea Papa Sixt II-lea, s'a împotrivit năvalei. Toate au fost în van. Prea era năvalnică revărsarea și prea nesecat isvorul valurilor turcești.

Peste biata Moldovă a început nou period de

sbucium. La început Turcii nu se prea amestecau în treburile lăuntrice. Un veac și mai bine lăsară domni pământeni să ocârnuiască țara. Ei se mulțumeau cu birurile luate. În această vreme începe să încolțească în colo vământa unei școli, pot oamenii să se mai gândească la cele sufletești, trainice. Numele lui Vasile Lupu este și azi proslăvit.

Dar împotriva turcilor se rădicară nemții și ruși. Slăbind domnia turcească și unii și alții voră să rămână stăpâni pe rodnicul pământ al Moldovei. Nenorocirea cea mare acum se abate asupra Moldovei. Turcii, văzându-se încolțiți și neavând încredere în domni pământeni, puseră tronul la mezat. Deschise poarta la domnie tuturor slugilor grecești ai Vizirilor. Pe lângă tributul de plătit sultanului, venea prețul cumpărării dat vizirilor. Domnitorii se schimbau mai la tot anul. Trebuiau să-și adune și ei bani albi pentru zile negre. Toate angaralele cădeau pe spinarea țăranilor; împovărați de biruri felurite: oierit, stupărit și câte altele, își luau lumea în cap. Pe lângă lăcomia nestămpărată a domnilor și a slugilor lor mereu primenite, veneau războaiele între nemți și ruși, între ruși și turci, care se dădeau toate pe pământul Moldovei. Ei se băteau între dânșii, dar la urmă se împăcau, însă în pumnii lor încheștați rămâneau smocuri de păr din chica moldovanului. Câtă durere se revărsase peste țară, numai din cuvintele bătrânului cronicar Neculce se poate socoti: „Oh! Oh! Oh! Vai de țară“ scrie el. „Ce vremi cumplite a ajuns și la ce cumpănă a căzut. Doar Dumnezeu de a face milă și cu tine, saracă țară“.

Și așa au trecut veacuri. Se mai putea cineva gândi la trainice așezăminte, ca în Ardeal? Se puteau întemeia gospodării ca lumea? Într-o bună zi puteau să se prefacă în scrum și fum. Se ștergeau sate de pe fața pământului, căci fugeau oamenii noaptea unde-i ducea Dumnezeu, de urgia dușmanilor și a birurilor.

Atunci (1777) cade luarea Bucovinei de către Austriaci și omorârea bunului Grigore-Ghica, dom-

nul care se împotriva; /mai târziu (1812) vine și luarea Basarabiei de către Ruși. Moldova rămâne ciuntită. Rușii nu-s ca oamenii. De ce au, de ce ar mai lua. Ei nu se săturară cu Basarabia, ci pun stăpânire vremelnică și pe restul Moldovei, Dragă-Doamne, ca să ieie apărarea creștinilor împotriva păgânilor. Vorba cea : „fac cruce mare, dar trag cu coada ochiului pe sub pat când bat mă-tanii“.

Norocul Moldovei, ca și al Munteniei de altfel, veni din schimbările istorice întâmplare în apus. Rușii sunt bătuți în Crimeea, iar pofta lor de întindere e stavilită. Ba chiar Moldovei i se dă înapoi trei județe din cele luate din Basarabia.

Incepe să bată vântul slobozeniei dinspre apus și peste biata țară uitată de Dumnezeu și de oameni. Incep a se ivi dintre moldoveni oameni cu drag de țară, cari colindă Europa întreagă pentru a arăta lumii starea de plâns în care zac cele câteva milioane de români, și ei cu drept la viață. Propagandei din afară se alipește și chemarea la deșteptare în lăuntru. Unul din trâmbițașii cei mai cu ascultare este **M. Kogălniceanu**, după cum **V. Alexandri**, și **C. Negri** sunt cei mai harnici provăduitori în străinătate.

Zorii zilei se arată. Interesul Franței în special este câștigat. Din Moldova se aude, o dată cu slaba slobozenie câștigată, și glasuri sincere, sonore, pentru Unirea celor două principate, atâta vreme ținute în vrajbă. Semnalul Unirii este dat de la Iași, prin alegerea Domnitorului **Ion A. Cuza**. Moldova, știrbită de Bucovina și Basarabia, înce-tează de-a mai fi un principat, (1859), căci împreună cu Muntenia formează ROMANIA.

Insemnătatea Moldovei în cultura românească. Pe cât de grele au fost frământările în trecutul Moldovei, pe atât de luminoase sunt paginile lăsate de activitatea moldovenilor pe terenul cultural. În progresul nostru cultural, Moldova ține fruntea, în toate domeniile, în trecutul depărtat ca și în cel de tot apropiat. În secolii de demult mă-

năstirile erau centrele de cultură, iar din tiparnițele Mănăstirii Neamțului au ieșit cărți religioase, împrăștiate în tot cuprinsul provinciilor locuite de Români. Printre cronicari, **Miron Costin** și **I. Neculce** ocupă loc de cinste. Cel dintâiu în veacul al 17-lea, a fost om învățat, purtat prin țări străine. Cronicile lui sunt pline de vorbe înțelepte, de duioșie pentru biata lui țară. **I. Neculce**, din veacul al 18-lea, nu era așa de învățat ca **M. Costin**, dar știe să povestească așa de bine și să găsească adevărata vorbă, în cât scrisul lui merge la inimă. În vremea lui trăește **D. Cantemir**, unul din cei mai mari învățați pe care i-a avut românimea, sfătuitorul în multe și al vestitului țar **Petru-cel-Mare**. În veacul al 17-lea a trăit și **N. Milescu**, cunoscut și sub numele de Spătarul Cârnu, om prea învățat și întreprinzător. Tot în slujba lui **Petru-cel-Mare** fiind, a fost trimis să cerceteze ținuturile neumblate de prin China. E singurul român care a făcut călătorii de cercetări în adâncul Asiei, ducându-le la bun sfârșit și din pricina aceea vestit și printre străini. Dintre fețele bisericesti scriitori cu vază sunt **Varlaam** de pe vremea lui **Vasile Lupu**, **Mitropolitul Dosoftei** cel care a scris **Psaltirea** în versuri, apoi mai ales **Veniamin Costache**, întemeietorul seminarului din Iași.

Cu începutul veacului al 19-lea, în Moldova la Iași, se pune temelul unei mișcări culturale mai adânci, cu resunet chiar în viața politică. **Gh. Asachi** desfășoară o activitate variată atât în literatură cât și în partea școlilor. El e pentru Moldova ceia ce a fost **Gh. Lazăr** în Muntenia. De pe vremea lui încep să apară ziare și reviste. Literatura prinde sbor cu **C. Negruzzi**, cu fabulistul **A. Donici**, născut în Basarabia. Veniră pe urmă adevărații făuritori ai literaturii române și a cercetărilor istorice, reprezentați prin **V. Alexandri** și **M. Kogălniceanu**. Se născu o primenire și o învioreare cu răsunet în toate sufletele românești. După întemeierea principatelor, Iașii devin un adevărat

focar cultural național. În jurul Universității nou creată, cea mai veche dintre universitățile române, se adună spirite alese, cu o activitate care a lăsat urme adânci. La facultatea juridică a funcționat câtă-va vreme și **S. Barnuțlu**, înflăcăratul orator din Câmpia Libertății de la Blaj.

În această vreme de după 1860, în Iași se formează societatea literară „Junimea“, care avu drept conducător însuflețit pe **T. Maiorescu**, iar ca revistă **Convorbirile literare**. În această revistă ș'a publicat **Eminescu** bună parte din poeziile sale; în **Convorbiri** ș'a tipărit **I. Creangă**, încă neîntrecut povestitor, aproape toate scrierile sale. În Iași funcționează bună bucată de vreme **B. Hașdău**, după cum tot de Universitatea din Iași e legată activitatea marelui istoric **A. D. Xenopol**.

În literatura modernă Moldova a dat pe **Alexandri**, **Anghel D.**, **Creangă**, **Eminescu**, **N. Gane**, **Hogaș C.**, **Kernbach (Gh. din Moldova)**, **Micle Veronica**, **Pătrășcanu D.**, **Poni Matilda**, **Sadoveanu M.**, **Speranță Th.**, **Stavri A.**, **Vlăhută A.**; în studiile istorice și limbistice pe **B. Hașdău**, **Jorja N.**, **Lambrior A.**, **Nădeide I.**, **Panu Gh.**, **Phillipide A.**, **Țurche V. A.**, **Xenopol A.** În filosofie pe **V. Conta**; în domeniul științific pe **Cobălcescu Gr.**, întemeietorul studiilor geologice la noi, pe **Poni P.**, întemeietorul studiilor chimice, pe **Racoviță E.**, exploratorul Polului sudic. În Iași au apărut revistele **Convorbiri literare**, **Contemporanul**, iar actual apare **Viața Românească**; tot în Iași, la 1835, s'a întemeiat cea mai veche societate științifică din vechiul regat „Societatea medici și naturaliști“, întemeindu-se și un muzeu.

În Iași apar revistele științifice **Annales scientifiques de l'Université de Iassy** răspândite și în străinătate și **Revista științifică V. Adamache**.

Dintre oamenii politici, cari au contribuit la progresul țării, mulți sunt din Moldova de loc. Așa e **P. P. Carp**, **Sturdza D. D.**, **Lascar Catargiu**, **Sp. C. Haret**.

Apropo în toate domeniile activității culturale

din Moldova au răsărit conducători distinsi, ca și harnici propovăduitori a ideilor de unire și cultură națională.

IV

POPULAȚIA.

Numărul locuitorilor după ultimele numărători, ar fi de aproape 2 mil. și un sfert, ceea ce face cam 58 locuitori pe kilometru patrat, o desime mai mare de cât cea din Oltenia, Banat și Basarabia. Regiuni nepopulate nu sunt de cât pe creasta munților, căci chiar în văile dintre munți se găsesc sate mari și gospodăroase. Zone de deasă populațiune sunt în lungul Siretului cu vale rodnică și drum lesnicios, apoi de jur împrejurul depresiunii Jijiei, la marginea dealurilor înalte. Și în Moldova, ca și în Muntenia se observă un început de îngrămădire a locuitorilor spre șesurile dintre Focșani, Mărășești și Galați.

Naționalități. Moldova cuprinde prea puține alte neamuri străine. Nu e un mozaic etnic ca Dobrogea, Basarabia ori Ardeal. Elementul cel mai numeros sunt Evreii. Continuitatea cu Bucovina, acum la urmă cu Basarabia, a adus o îngrămădire a acestui neam mai ales în Țara-de-sus. Numărul lor crește neconținut prin mișcările spre periferie, din isvorul nesecat al emigrării: Galiția. Mai înainte vreme erau așezați și în sate. Mișcarea economică care a luat naștere prin îndemnul lui **Sp. Haret** — Cooperativele și Băncile populare, — ca și mișcările dela 1907, mai apoi expropriările de după războiu, i-au făcut să se îngrămădească în orașe, dându-le aproape un colorit etnic deosebit. În afară de funcționari și de populațiunea mărginașă, restul din cuprinsul orașelor — cu slabe excepțiuni — este ocupat de evrei. Prin însușirile lor caracteristice, din direcția practică, țin în puterea lor comerțul, industria, cât și micile meserii. Ingrămădiți mai cu samă spre Nord — în orașe ca Fălțiceni peste 50

la sută din populațiune, — numărul lor descrește relativ în orașele de la Sud. În total erau înainte de războiu cam 7 la sută din întreaga populație a Moldovei, 2 la sută în Muntenia, 1,1 la sută Dobrogea, 0,4 la sută în Oltenia.

Alt neam străin sunt **Clangăii**, o ramură dintre secuii ardeleni. Sunt îngrămădiți pe porțiuni restrânse, însă la un loc, în câte-va sate din județul Bacău și Roman (pe valea Oituzului și Siretului). Sunt veniți de mult în țară. Pașnici, căutându-și de gospodăriile lor așezate, fără silnicie prind a se româniza.

Odată, în Moldova, erau și mulți **armeni**. Buni negustori pe vremuri, foarte de samă gospodari și agricultori, seminția lor prinde a fi în stângere, prin românizarea lor complectă. Număr mai mare de armeni au rămas în orașele Botoșani, Roman și Focșani.

Ca împetrișătură etnică ar mai fi de pomenit și **rutenii**, trecuți peste cordun din Bucovina sau chiar fugiți, pe vremuri din Galiția. Se află în puține sate din apropierea vechii granițe nordice, în județele Botoșani și Dorohoi.

Românii formează populațiunea covârșitoare a Moldovei, mai cu samă populațiunea satelor. Tipul moldovan are oarecare însușiri deosebite. E înalt la trup, spătos. Fața lungăreață și fruntea înaltă, senină, este luminată de ochi mai ades albaștri sau căprij. Din privirea lui răsare o blândetă deosebită, în legătură cu bunătatea de inimă și ospitalitatea-i proverbială. În mișcările țărănești dela 1907, de și isbucnite în Moldova, nicăeri nu s'au înregistrat cruzimile și devastările din Muntenia.

Incet la mers ca și la mișcări, e cumpănit la vorbă și la judecată. E înclinat mai mult spre contemplare, de cât spre viața practică, după cum nădufurile și suferințele de veacuri, l'a făcut să fie prudent, uneori chiar fatalist. Valurile abătute asupra lui i-au dat proverbul „capul plecat sabia nu-l taie”, de și în sufletul lui mocnește suferința, răs-bunându-se prin săgețile usturătoare ale vorbelor.

lui cu tâlc, ale snoavelor sau chiar proverbelor sale. În poeziile populare duioşenia domină; nevoea l'a învăţat să rabde până la eroism. Unele din aceste însuşiri fac parte din caracteristica etnică; altele sunt urmările nenorocirilor care s'au abătut îndelung asupra lui, formându-i armele de rezistenţă.

Câte-va din acestea, azi când condiţiunile istorice şi economice s'au schimbat pe dea'ntregul, pot fi socotite drept slăbiciuni în lupta pentru existenţă. Ele fiind însă câştigate şi nu înăscute, pot fi lesne îndreptate, prin cultură, minţea isteată a săteanului moldovan, punându-l în stare să-şi apropie ceiaze lui îi foloseşte. Influenţa îndelungă a timpului, nu poate fi combătută însă de cât prin timp sau printr'o intensă acţiune culturală.

Aşa bună oară mişcările lui incete, nepracticitatea şi acel „cum va 'da Dumnezeu“ care-l ţine'n loc, sunt socotite de mulţi mai mult drept caracter etnic negativ, spunându-se simplu: ţăranul moldovan este leneş; acum ca şi altă dată. Răspunsul logic adus acestei constatari uşuraticе, a fost dat de demult, din veacul al 18-lea, nu de un român, ci de un străin, elveţian, **Contele d'Hauteville**. Iată cum glăsuşeşte el:

„Unii invinuesc pe ţăranii Moldoveni că sunt leneşi şi şireţi. Mărturisirea celor care vorbesc în potriua unui popor apăsāt, eu nu o voi primi nici odată. Poporul nu este şiret în Elveţia unde nici un nobil nu îndrăzneşte să se folosească de înălţimea stării sale, pentru a năcăji sau chiar a despretui poporul. Nu este nepăsător, fiindcă se foloseşte, fără împărţea, de toate roadele muncii sale. Dar când munca unui popor se săvârşeşte pe un pământ, care nu este al lui şi când i se cere cu atât mai mult cu cât munceşte mai din greu, ce mirare este că nu lucrează de cât în măsura trebuinţelor lui? iar mai departe:..... „şi dacă vezi pe Moldoveni când chiar foloasele lor cer să li se trezească hărnicia, atunci te incredinţezi că ei nu sunt făcuţi pentru lene“.

Ceia ce-i lipsește săteanului moldovan, de altfel ca mai tuturor sătenilor români, este cultura. Imprejurările istorice au făcut ca lumina la sate să pătrundă târziu de tot. Cui ardea de școală atunci când ardeau satele ca stogurile de fân și-și luă țăranul traista 'n băț ca să pribegească? Cele dintâi școli la sate, rari, unde și unde, abia cu începutul veacului al 19-lea au luat înțință. Abia dela 1866 s'au mai înmulțit școlile, tot crescând pe fiecare an. Nu e de mirare deci că neștiutorii de carte, la sate, se ridică uneori până la 71% între bărbați și chiar 89 la sută la femei (Dorohoi), în mijlociu fiind 47.7 la sută bărbați și 19 la sută femei sau peste tot abea 33 din populația rurală știind scrie și ceti, ceva mai mult însă de cât mijlocia din vechiul regat întreg (32.6 în 1912).

Socotindu-se și orașele, numărul știutorilor de carte în 1912 eră 39.1 la sută. De atunci și până acum, cu războiul la mijloc și greutățile aduse de el, lucrurile nu s'au schimbat prea mult înspre bine.

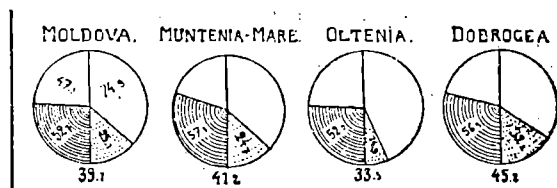


Fig. 7 Știutorii de carte, bărbați (jos la stânga) și femei (la dreapta jos) în cele 4 părți ale Vechiului Regat. Numele de sub cercuri arată numărul știutorilor de carte în total.

În această direcțiune trebuie îndreptată strădania tuturoara cari țin cu adevărat ca neamul românesc să scape de întunec și să se poată scutura de urmele iobăgiei în toate, lăsate încă de felurii stăpânitori din trecut.

Portul săteanului moldovan este simplu. La bărbați s'a păstrat aproape peste tot portul național, afară de unele regiuni din Țara-de-jos.

Vara sunt îmbrăcați cu țări strânși pe picior și încrețiți cu cămeșă albă, vara înflorită, lungă. La mijloc sunt încinși cu chimir sau cu brâu, iar în cap au pălărie cu marginele largi. Cei mai mulți poartă plete lungi și-și rad barba.

Când e răcoare își pun între umeri sumanul ca-feniu, iar iarna umblă și cu cojoc. În picioare au o-pinci sau ciubote.

Femeile au cam părăsit portul strămoșesc. Că-meșa frumos cusută și cătrînța țesută 'n casă, nu începe a se vedea de cât cam dela Siret spre munte. Incolo citurile proaste sunt folosite, iar în cap testemelele colorate țin locul frumoaselor ma-rame de borangic.

Spre Țara-de-jos nădragii, cu fundul larg, au luat locul țărilor.

Casele dela sate variază după regiune. Mai la toate însă domină tipul cu o tindă și o odaie sau cel mult două odăi cu tinda la mijloc. Bordeie nu se găsesc, cum din exagerare se spune. Tipul pri-mitiv al bordeielor e locuit acum mai mult de țig-anii lingurari. La deal domină casele din nuele, li-pite cu lut amstecat cu paie, acoperite cu stuh și împrejmuite cu prispă. Spre munte stuhul a fost înlocuit cu șindrilă, iar nuelele cu lătunoaie de fag ori trunchiuri de brad. Nu au păstrat însă forma primitivă de stână, scoborâtă 'n vale ca în satele maramureșene de pe valea Izei. Olanele nu au pătruns de cât rar, așa în cât aspectul satelor nu e atât de pitoresc, cu mozaicul de culori al acoperișelor, ca în satele din sudul Ardealului; aspectul satelor sămănă de mult cu acele ale satelor din câmpia Transilvaniei, dar cu acoperișul mai puțin tuguat. Mai multă asemănare au cu satele din Basarabia.

Casele sunt rezlețe în sat, nu în șiruri aliniate. Curtea e împrejmuită cu gard de nuele la deal, cu gard de papură pe lângă ape sau cu scânduri la munte. Gospodăria nu este așa de așezată ca în Bucovina, locul din jurul casei fiind larg, mai larg

de cât ar fi nevoie. In casa celor mai mulți e puțină mobilă; nu doar că e mare sărăcie, ci pentru că nu au avut de la cine deprinde, ca în Ardeal, nici n'a avut cine să-i învețe. Lățele țin loc de paturi, iar sumanele de plapome. Perne dacă sunt, stau la loc de cinste în odaia mare, deasupra lăzei cu zestrea fetei și sub culmea de care sunt animate țăsăturile făcute 'n casă.

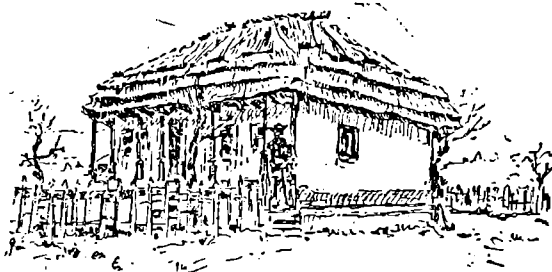


Fig. 8. Casă de la deal.

Industria casnică, odată singura îndestulătoare a trebuințelor gospodăriei, azi e restrânsă tot mai spre munte. Acolo se țese pânza, catrințele, sumanul, scoarțele ori lăicerele mițoase.

Cât privește **higiiena satelor**, lasă de dorit, atât în ce privește obștea, cât și gospodăriile reslețe. Crâșmele s'au înmulțit, iar alcoolismul este una din nenorocirile cele mai amenințătoare pentru traiul neamului. Lui i s'a întovărășit după războiu sifilisul și tuberculoza, Moldova fiind în timpul războiului singurul refugiu al armatelor române și rusești, îngrămădite mai ales în sate. Armatele au fost retrase, dar urmele lor s'au păstrat pentru îndelungă vreme. Se cere multă caznă din partea tuturor pentru înlăturarea piedicelor spre chemarea la viața nouă a acestei ramuri din neamul nostru.

Moldevenii au avut de suferit mai mult de cât ori care alții de pe urma situațiunii geografice, care a prilejit o complexitate mai mare a fenome-

nelor istorice. Pe însușirile firești, netăgăduite, închistate din pricina viforelor, s'au suprapus însușiri superficiale, născute de împrejurările neprielnice, care adese tind să înădușe pe cele dintâiu. Lupta trebuie dusă împotriva acestora, spre a da prilej celor dintâiu să se desvolte în toată mândra lor înfățișare.

Orașele Moldovei mai toate au acelaș tipar, cari oglindesc ridicarea lor nu de multă vreme din sate mai mari, cât și desfășurarea evenimentelor economice ori sociale. De regulă sunt formate din 3 părți: miezul, negustoresc, cu case cel mult cu 2 rânduri, alipite în lungul străzilor principale, de regulă vechiul drum bătut. Rar când această



Fig. 8. Casă din spre părțile deluroase de a dreapta Siretului.

parte e înviorată de arbori; în mare parte e ocupată de evreii cari au comerțul în mână. A doua zonă mai periferică, din case luminoase, mari, spațioase, cu grădini întinse.

E zona formată de conacurile proprietarilor de moșii, cu acareturi gospodăroase. Această clasă socială perzând importanța ei și conacurile lor acoperite sunt sau înstrăinate, transformate, ori port semnele neingrijirii. Periferia e vechiul sat, cu case adese acoperite cu stuh, cu ogoare de popușoiu în loc de livezi sau în timpurile mai din urmă cu livezi. Mai toate orașele sunt luminate cu electricitate, multe au conducte de apă și canal.

Orânduirea aceasta se poate urmări în toate o-

rașele, de și proporțiile între cele 3 zone variază, după împrejurări. Ca tip poate servi Botoșani, însemnat centru de cultură, unde cele 3 zone sînt încă păstrate. Mai ales zona a 2-a, case cu grădini întinse, uncori de liectare, cu brazi și arbori stufoși, îl fac aproape cel mai tihnit și curat oraș din Moldova. Bacău, la fel, începe să sufere transformarea către un oraș industrial, fiind așezat la îmbinarea a 2 mari drumuri de apă: Siret și Bistrița.

Reducerea celor 2 zone periferice, deci căpătarea tiparului mai occidental, prin îngrijirea străzilor, prin îngrămădirea caselor mai înalte de 2 rânduri, se vede la Galați, oraș cu mare mișcare economică, fiind cel mai de samă port — ca viață — al României. Cel mai vechiu și mai însemnat oraș al Moldovei din punct de vedere cultural și istoric este Iași, fosta Capitală a vechiului Principat. Nu e clădire mai de samă care să nu evoce vre-un eveniment însemnat istoric, cu influență largă asupra întregii Români.

E păcat însă că asemenea rămășiți ale unor importante fapte din trecut nu sunt ținute vii în mintea generațiilor tinere, așa cum se obișnuiește pretutindeni. După cum în Florența, în cartierul în care a locuit Dante, la fiecare colț de stradă se pot ceti versurile referitoare la stările de lucruri din depărtatul trecut, tot așa istoria Principatelor Române, evoluția culturii românești, ca și faptele importante cari au adus unirea din urmă, ar putea fi evocate, în Iași, la fiecare pas. Biserica Sf. Neculai, amintește vremurile de eroică apărare a lui Ștefan-cel-Mare; frumoasa biserică Trei-Erarhi pe acea a Domniei lui Vasile Lupu cu începutul de renaștere națională. Ici e locul unde a fost ucis Grigore Ghica, amuțindu-i-se glasul de protestare împotriva răpirei Bucovinei, aiurea, — în actualul Muzeu, — se află sala istorică în care a fost proclamată alegerea domnitorului Cuza, deci Unirea Principatelor; pe strada Lăpușeanu e palatul Domnitorului Cuza în care, pe vremea

răsboiului, actualul Rege a trăit clipe de mare îngrijorare dar și adâncă satisfacțiune. În piața Unirii s'au jucat hōra tuturor unirii, a acelei din 1859 ca și acelei din 1918, când voluntarii ardeleni, bucovineni și basarabeni, împreună cu eroii din vechiul regat, au jurat supunere Regelui și credință steagului tricolor.

Se poate arăta generațiunilor tinere bojdeuca în care Creangă s'a scris minunatele povestiri și unde aveă adese drept oaspete pe Eminescu; casa în care a locuit Alexandri, ca și vechea Academie Mihăileană — în o parte a căreia se află azi școala de Belle-Arte — în care au răsunat cuvintele înflăcărate ale lui M. Kogălniceanu.

Trecutul însă repede se uită, deși el ar putea servi mult pentru educațiunea mai ales a tinerelor vlăstare.

Celelalte orașe mai principale, de regulă capitalele celor 13 județe, sunt înșirate sau în lungul Carpaților și valea Siretului, (Folticeni, Roman, Pietra N., Bacău, Focșani) sau în lungul Moldovei dintre Siret și Prut (Dorohoi, Botoșani, Iași, Vaslui, Bârlad, Teecui); Huși, locul unei vechi episcopii, e lângă Prut, căci, odadă mai demult județul Fălciu, ca și Iași, se întindea și dincolo de Prut, după cum ținutul Lăpușnei din Basarabia trecea și dincoace de Prut, care nu ajunsese „râu blăstămat“, ci udă inima Moldovei vechi, cum udă Siretul lungul Moldovei de după 1812.

Dintre târgușoare, puține au o însemnătate loarecare. Cel mult se poate aminti de Hârlău, cu biserica lui Ștefan cel Mare și cu ruinele reședinței domnești de o clipă, apoi Pașcani, important nod de cale ferată și Mărășești, iarăși nod de cale ferată, dar mai ales vestit prin eroica rezistență a soldaților români, lăsați să lupte singuri împotriva puternicelor armate dușmane, prin retragerea armatelor rusești.

Aice la Mărășești s'a hotărât închegarea României de azi.

Seria B. „Sfaturi pentru gospodari“.

- No. 1. Ingrijirea păsărilor de *C. S. Motaș*, Dacă s'ar socoti câtă pagubă se aduc gospodinelor prin moartea păsărilor de curte, această cărțuție n'ar lipsi din nici o casă de gospodari.
- „ 2. Despre torărășii de *Prot C. Dron*, ca leac împotriva speculei și a scumpetei.
- „ 3. Despre scarlatină de *Dr. I. Gheorghiu*, și alte boli care omoară pe copii, se dau sfaturi folositoare în această cărțuție.
- „ 4. Livada din sămburi de *G. Gheorghiu*, cum poate să-și o faă fiecare gospodari.
- „ 5. În Jurnalul casei de *M. Lupescu*.
- „ 6. Casa de *I. Simionescu*.
- „ 7. Morcovul și alte legume de *P. Roziade*, sau cum să le cultivi ca să culegi mult pe pământ puțin.
- „ 8. Sifilisul de *Dr. E. Gheorghiu*, este o boală care roade sănătatea celor în vârstă ca și a copiilor.
- „ 9. Temelul îmbunătățirii vitelor de *Th. Chitoi*, stă în cunoașterea și îngrijirea lor.
- „ 10. Votul obștească de *A. Gorovei*, e acum dreptul tuturor. Cum să-l îndeplinești te învață această cărțuție.
- „ 11. Creșterea porcelor de *A. Oescu*, e și ușoară, dar și grea. Boli sunt multe, Cărțuția îți arată leacurile și îngrijirile de dat.
- „ 12. Viermii de mătasa de *T. A. Bădărdiu*, sunt o bogăție de care nu ținem seamă.
- „ 13. Oftica sau tuberculoza de *Dr. E. Gheorghiu*, este boala cea mai grozavă care ne amenință pe toți.
- „ 14. Pelagra de *Prof. V. Babeș*.
- „ 15. Alegerea semințelor de *C. Lacrișianu*, este operația cea mai nelipsită pentru a căpăta rod bun.
- „ 16. Creșterea păsărilor de *Prof. C. Motaș*, interesează pe orice gospodină.
- „ 17. Rătăcirile bolșeviste de *Malor I. M. hai*.
- „ 18. O stupină dintr'un rolu de *N. Nicolaescu*; cine n'ar dori-o? Cum se poate ajunge, stă scris în cărțuție.
- „ 19. Cum se întemelază o vie de *D. M. Cădere*; nu mai merge cu obiceiul vechiu; cum trebuie să se facă trebuie de știut.
- „ 20. Răsadnița și Plantele din răsad de *V. Sadoveanu*, ne arată cum se reușește să se cultive legume primăvăratice.
- „ 21. Lehzia de *dr. E. Gheorghiu* ne arată cum trebuie să fie îngrijită femeia înainte de naștere și la naștere.
- „ 22. Meșteșugul vopsitului cu burueni de *Art. Gorovei*.
- „ 23. Cum orbim de *I. Glăvan*.
- „ 24. Păstrarea cărnei de porc de *G. Gheorghiu*
- „ 25. Calul de *Prof. E. Udrischi*.
- „ 26. Doctorul în casă de *Dr. O. Apostol*.
- „ 27. Cum trebuie să ne hrănim de *E. Severin*.
- „ 28. Lămurirea legii dărilor de *Iuliu Pascu*.
- „ 29. Boala de *Dr. Emil Gheorghiu*.

- No. 30. Lămurirea Constituției de *Artur Gorovi*.
 „ 31. Boale parazitare la animale, care trec la om de *C. Motaș*.
 „ 32. Folosiște nesocotite în gospodărie de *I. Simionescu*.
 „ 33. Mama și copilul, de *Dr. Manicată*.
 „ 34. Indrumări spre sănătate, de *Dr. Bordea*.
 „ 35. Despre hrană, de *Dr. Bordea*.
 „ 36. Omul și societatea de *Al. Giuglea*.
 „ 37. Bucătăria sâtenelor de *Maria Col. Dobrescu*.

Seria C. „Din lumea largă“.

- No. 1. Ucraina de *G. Năstase*.
 „ 2. Cehoslovacia de *I. Simionescu*.
 „ 3. Munții apuseni de *M. David*.
 „ 4. Finlanda de *I. Simionescu*.
 „ 5. Bucovina de *I. Simionescu*.
 „ 6. Basarabia de *G. Năstase*, ne era puțin cunoscută deși dragă. E datorită fiecăruia să cetească această cărțuție.
 „ 7. Dobrogea de *C. Brătescu*, Bulgarii zic că e a lor; cât neadevăr ține această spusă, se poate vedea din cărțuția pomenită.
 „ 8. În spre polul sud de *I. Simionescu*, Muncă și jertfă omenească s'a cheltuit pentru a cunoaște această parte de pământ.
 „ 9. Olanda de *Ap. D. Culea*.
 „ 10. Viața în adâncul mărilor de *C. Motaș*.
 „ 11-12. A. Saguna de *I. Lupaș*.
 „ 13. Către Everest de *I. Simionescu*.
 „ 14. Românii de peste Nistru de *V. Harea*.
 „ 15. Ardealul de *I. Simionescu*.
 „ 16. Lituania, de *G. Năstase*.
 „ 17. Câmpia Transilvaniei, de *Ion Popu-Cămpianu*.
 „ 18. Moldova de *I. Simionescu*.

Seria D. „Știință aplicată“.

- No. 1. Fabricarea săpunului de *A. Schorr*.
 „ 2. Motorul Diesel de *Ing. Casseti*.
 „ 3. Industria parfumului de *E. Severin*.
 „ 4-5. Aerul lichid de *Ilie Matei*.
 „ 6. Industria azotului de *L. Calon*.
 „ 7-8. Locomotiva de *Ing. Casseti*.

Toate aceste cărțuții se pot strânge și în volumașe, fiind paginate în acest scop.

În fiecare săptămână apare câte un număr ce cuprinde 32 pagini cu figuri; se vinde cu 3 lei.

Se pot face abonamente pentru 20 numere, trimițând 50 lei prin mandat poștal la Societatea „CARTEA ROMĂNEASCĂ” — București, Bulevardul Academiei, 3.

De vânzare la toate librăriile și depozitarii de gazetei din țară.