

CUNOSTINTE FOLOSITOARE

Seria B.

„SPĂTORI PENTRU GOSPODARI”

CON DIRECTIVA REDACȚIONALĂ A D LUI PROF. UNIVERSITAR

I. SIMIONESCU

BCU Cluj / Central University Library Cluj



O Stupină dintr'un Roiu

DE

N. NICOLAESCU

Șeful Secției Culturii Poporului
Administrația Casei Școlilor.

Seria B.

CĂRȚEA ROMĂNEASCĂ No. 18

Prețul Lei 2.—

Răspândiți „Calendarul Gospodarilor” pe anul 1923

Cu un calendar de perete pe deasupra „Cartea Românească”,
B-dul Academiei 3. Preț 7 lei 50.

„CARTEA ROMANEASCA” continuă și în anul viitor 1923 concursurile cu premii pentru scrieri românești.

Premiile ce va acorda se ridică la suma de lei 113.000.

Prospecte detaliate cari cuprind subiectele și condițiunile acestui concurs, se trimit cu plăcere la cererile ce se vor adresa Direcțiunii „Cartea Românească” București, Bulev. Academiei 3.

Pagini alese din Scriitorii români

Bibliotecă periodică de popularizare

Editată din fondul cultural al societății „Cartea Românească”

Fiecare număr de 32 pagini, costă 1 Lei.

- No. 75. *D. Golescu*: Insemnări din Călătorie.
No. 76. *St. Fl. Marian*: Legendele Râduniceii.
No. 77. *D. Anghel*: Nuvele.
No. 78. *I. Heliade Rădulescu*: Poezii
No. 79. *C. Negruzei*: Povestiri.
No. 80. *Poezii Văcărescu*: Poezii.
No. 81—82. *Ion Creangă*: Harap-Alb.
No. 83. *P. Dulfu*: Din isprăvile lui Păcală.
No. 84. *P. Ispirescu*: Povestiri.
No. 85. *Al. Macedonski*: Năluci din Vechime.
No. 86. *G. Rotică*: Poezii.
No. 87. *C. Sandu-Aldea*: Nuvele.
No. 88. *N. Gane*: Nuvele.
No. 89. *Ion Popovici-Bănățeanu*: Din viața meseriașilor ardeleni.
No. 90—91. *Ion Creangă*: Dănilă Prepeleac.
No. 92—93. *V. Alecsandri*: Dridri.
No. 94—95. *Al. Odobescu*: Doamna Chiajna.
No. 96—97. *M. Eminescu*: Proză.
No. 98—99. *P. Ispirescu*: Povestiri.
No. 100—102. *Români din patru unghituri*: (număr festiv).
No. 103—104. *Anton Pann*: O șezătoare la țară I.
No. 105—106. *I. Popovici-Bănățeanu*: Din viața meseriașilor bănățeni.
No. 107—108. *Anton Pann*: O șezătoare la țară II.
No. 109—110. *B. P. Hașdeu*: Ion Vodă cel Cumplit.
No. 111—112. *Anton Pann*: O șezătoare la țară III.
No. 113—114. *Anton Pann*: Cântec de stea.
No. 115—116. *Ion Creangă*: Soacra cu trei nurori.
No. 117—118. *N. Iorga*: Drumul și orașe din Ardeal.
No. 119—120. *Jean Bait*: Proză.
No. 121—122. *Al. Macedonski*: Poezii.
No. 123—124. *Ion Slavici*: Nuvele.

Împunându-se banii cu mandat postal, se expediază broșurile franco de Societatea „Cartea Românească”, Bul. Academiei, 3, București

148

E. O.

Seria B.

No. 18

**CUNOȘTINȚE FOLOSITOARE
SFATURI PENTRU GOSPODARI**

O STUPINĂ DINTR'UN ROIU

DE

N. NICOLAESCU

Șeful Secției Culturii Poporului.
Administrația Casei Școalelor.

BCU Cluj / Central University Library Cluj



BUCUREȘTI

EDITURA „CARTEA ROMANEASCA” S. A.

30 778919-10

Univ. Cluj
803 1923

222161

BCU Cluj / Central University Library Cluj

O STUPINA DINTR'UN ROIU

1. Cum am prins cel dintâiu roiul.

Soarele s'a coborît spre asfințit. Mă odihnesc în grădiniță, sub mărul încărcat de poame. În fața mea se înșiră 25 stupi, așezați pe două rânduri. Un sgomot nedeslușit, ca un huruit depărtat de moară, vine până la mine. Astăzi a fost o zi călduroasă. Albinele vânturătoare stau înșiruite la urdiniș și bat cu toată puterea din aripi, ca să răcorească stupul, să scoată apa de prisos din mierea cea proaspătă și s'o îngroașe. Din când în când, câte o albină întârziată, cu gușa plină cu miere, ori cu coșulețele picioarelor încărcate cu păstură, cade în fața urdinișului, sfârșită de oboseală.

Gândul se duce dela sine cu douăzeci de ani în urmă. Stam tot în locul acesta. În vișinul de alături zăresc un roiul de albine, (Fig. 1) atârânănd ca un ciorchine. Să fi găsit o comoară, nu m'aș fi bucurat mai tare. Mă repezii spre vișin, hotărît să prind roiul. Dar deodată mi-am dat seama de primejdia în care intru și mă cutremurau la gândul că albinele pot să năpădească pe mine cu acele lor. Stătui o clipă în cumpănă, dar dorința de a prinde roiul birui.

În ce îl prind însă?

Mi-adun în minte ceea ce am cetit sau auzit

despre albine, fiindcă numai din depărtare putusem până atunci să văd un stup de albine. Drept roiniță apuc o doniță (cofă) curată ce o găsii la îndemână; o frec repede pe dinnăuntru cu ismă, fiindcă auzisem că albinelor le place mirosul de flori; aprind un pământuf de cârpă; îmi acoper fața și capul peste pălărie



Fig. 1. Roiu prins de o ramură.

cu o pânză rară, mă înarmez cu curaj, par'c'aș fi plecat la o luptă crâncenă și mă apropii de roiu. Urcat pe o scară, (Fig. 2) ajung cu mâna la craca de care stă aninat roiul. Așez gura roiniței sub el și cât mai aproape. Vreau să întind cealaltă mână spre cracă, dar parcă îmi înțepenise mâna. M'am rușinat de slăbiciunea mea și cu o sfortare de care nu mi-am putut da seama, prind craca și o scutur scurt și puternic.

Ciorchinele se desprinde și cade în cofă. Câteva albine întăritate se reped spre mine, bâzâind ascuțit, dar fumul de cârpă le taie pofta de înțepat. Acopăr repede gura roiniței cu o pânză. Acum roiul e în stăpânirea mea. Câștigătorul lotului celui mare nu se va fi simțit mai mulțumit decât mine.

Am câștigat o biruință îndoită. Am învins temerea și groaza care mi se înrădăcinase în inimă, din spusele unora și altora despre răutatea albinelor; am mai biruit acele veninoase ale albinelor, care nu știu ce e frica de moarte, când își apără puetul și agoniseala de miere.



Fig. 2. Cum prinzii un roi.

Aștern o pânză la tulpina vișinului. Descoper roinița cu băgare de seamă și o întorc binișor cu gura în jos, pe pânză; iar cu două bucăți de cărămidă, o țin puțin ridicată într'o parte dela pământ.

Roiul cade depe fundul cofei. Albinele dau buzna afară și se împrăștie împrejurul roiniței, ca și cum ar încercă să fugă, care încotro ar nimeri. Am avut un moment de descurajare. O clipă mi-am văzut toată munca și nădejdea spulberate.

Deodată, ca la un semnal, pânza de albine se întoarce și se îndreptează spre roiniță. Nici oile unei turme nu se țin una de alta cu mai multă supunere, ca albinele care merg spre roiniță. Arunc pânza care îmi acoperă fața, fiindcă văd că e acum de prisos. Albinele sunt mai blânde decât mielușelele. Nici una nu se mai gândește la înțepat.

Douăzeci, treizeci de albine rămân împrăștiate pe pânză. Indoite de mijloc, cu capul și vârful pântecelui în pământ, ele bat cât pot din aripi. Din stup vine un bâzâit ca sgomotul care îl face frământarea apelor la scocul morii. Albinele se cheamă una pe alta în locașul cel nou. Cele răslețe care mai sboară pe lângă craca de care se prinsese roiul, se coboară una câte una și intră în roiniță. S'au adunat toate albinele și bâzâitul s'a stins. Acum roiul e prins.

2. Cum am pus roiul în stup.

A doua zi aveam o carte despre creșterea albinelor și un uleiu (stubeiu) din patru blăni (scânduri) încheiate în cuie.

Am pus uleiul pe o pânză, în locul unde am hotărât să așez stupul și l-am ridicat într'o parte dela pământ, pe două bucăți de cărămidă. Am adus roinița lângă el și, cu o smucitură scurtă și puternică, am scuturat albinele dinaintea urdinișului. (Fig. 3). Albinele se îndreptează și intră în locașul în care vor rămâne de acum

înainte, în care își vor face întocmirile de faguri pentru puet și miere. Ele se cheamă una pe alta prin bâzâitul ce-l fac prin bătaia aripilor, iar eu zoresc pe cele mai depărtate, să vină la stup, împingându-le ușor cu o pană de găscă și puțin fum.

După ce albinele au intrat în stup, l-am așezat pe un scăunel, înalt de 40—50 centimetri.

În fundul roiniței am găsit două limbulițe de faguri, mărturie despre hărnicia albinelor, care nu stau nici o clipă din lucru, nici ziua, nici noaptea.

De atunci, multe ore am petrecut la gura stupului. E o întrecere și un zor la lucru, care te uimesc. Unele albine ies din stup și pornesc ca glonțul din pușcă, spre o țintă hotărâtă; altele se înapoează dela cules și cad sdrobite de obo-



Fig. 3. Cum scutur roiul dinaintea stupului.

seală pe scândura din fața urdinișului. Unele aduc apă, ca să pregătească hrană la puet, altele vin cu gușa plină cu miere, sau cu două ghemușoare de pastură culese depe flori, prinse în covățelele picioarelor dindărăt. În bă-

taia soarelui de apus, pântecelile lor, umflat ca un burduf, e aproape străvăzător. Hărnicia lucrătoarelor mă ține la gura stupului tot timpul liber. Toate lucrătoarele se aseamănă și nu le poți deosebi una de alta; nu înțeleg nimic din forfoteala lor; cu toate acestea mă atrag, mă țin pironit ore întregi la urdiniș și niciodată nu mi s'a urît privind hărnicia care se vedește din mișcarea lor.

Din când în când întorc stupul cu gura în sus.

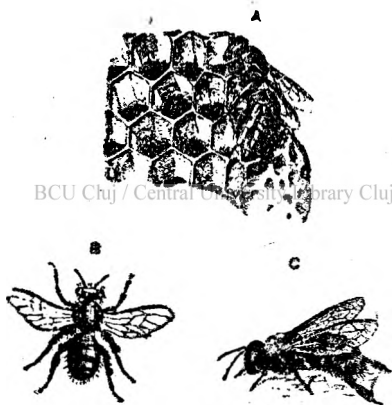


Fig. 4. Albine.

A. Matcă pe faguri. B. Lucrătoare. C. Trântor.

Cu puțin fum domolesc albinele, care se înfurie și observ în fundul lui, cum limbile de fagure cresc și sporesc văzând cu ochii.

După lămuririle cărții, încep să cunosc trântorii cei butucoși, (Fig. 4) care ies la plimbare pe la amiază, când dogoreala soarelui e mai mare, îmbrâncind, răsturnând albinele lucrătoare din cale; iar în stup, deosebesc fagurii cu că-

sute mici, în cari cresc puii de lucrătoare, de cei cu căsuțele mai mari, pentru trântori.

Cu cartea în mână și cu privirile la urdiniș, urmăresc viața albinelor. Dar atâta cât văd, nu-mi mulțumește sufletul. Aș dori să cercetez fagurii unul câte unul; să văd matca (Fig. 4) cu pântecul plin de ouă, cu picioarele aurii, pășind maiestos, înconjurată de lucrătoarele însoțitoare, care n'o pierd nici o clipă din ochi, o mângâie și o desmeardă cu cornițele; îi dau în mers, miera cea mai curată și o îngrijesc ca pe un copilăș; voesc s'o observ cum își vâără capul în căsuțe ca să le vadă dacă sunt goale, și cum se întoarce și-și pune ouăle în fiecare. As voi să văd oușoarele albicioase, lipite cu un capăt de tîndul căsuțelor; să privesc căteii abia ieșiți din ouă, cum înnoată în hrana limpede, pregătită de lucrătoarele clocitoare, din miere, apă și păstură. (Fig. 5). Dar stupul meu nu-mi îngăduie să văd nimic din toate acestea.

La o cercetare, pare că am văzut câteva căsuțe, atârânănd pe muchea fagurelui ca niște țâțâne sau degetare. (Fig. 5). Am înțeles că stupului meu îi merge minunat de bine și-mi va da un roi (paroiu). Aceasta se întâmplă când primul roi (părvac) e timpuriu și anul foarte îmbelșugat. M'am hotărât să-mi fac în grabă un stup sistematic cu rame mișcătoare, care se pot scoate din stup și cercetă după voință.

Roiul s'a prins în vișin în locul celui dintâiu. Adese ori se întâmplă ca mai mulți roi să se așeze în acelaș loc. E posibil ca în locul în care s'a prins odată un roi să rămână o urmă de ceară sau miros, care atrage apoi roiul următor.

De rândul acesta am pășit cu mai mult curaj și încredere în mine la prinderea roiului. Roinița

a stat până seara sub vișin. Când toate albinele s'au strâns în ea, am dus-o cu grijă la stupul sistematic, plin pe jumătate cu rame și am vărsat roiul în partea fără rame. (Fig. 6). Albinele s'au grăbit să se urce pe ramele cu limbulițe subțiri de ceară, care le vor călăuzi la clădirea fagurilor. Acum aveam doi stupi.

Roiul al doilea, ieșit cam târziu, nu și-a putut strânge destulă provizie de hrană pentru iarnă.

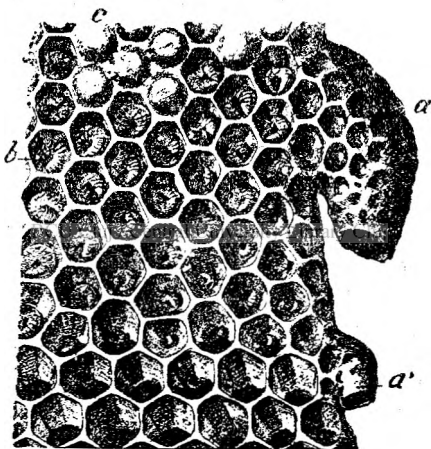


Fig. 5. Fagure cu puet și ouă.

a) Botcă de matcă; b) Larve (căței); c) Puet căpăci.

I-am întregit-o toamna cu 3 kg. de sirop de zahăr.

Hotărît să-mi înmulțesc stupii, am făcut ca omul prevăzător, care își cumpără iarna, car și vara, sanie. În timpul iernii am lucrat patru stupi sistematici. În anul următor, stupul cu faguri nemișcători mi-a dat doi roi, pe care i-am așezat în uleele sistematice. Din anul al treilea

am început să roesc artificial stupii sistematici, scoțând un roi bun, din doi stupi, iar stupul dintâiu mi-a dat în fiecare an roi firești, de la sine. Nu m'am lăcomit să scot roi mulți, ca să nu pierd strânsura de miere.

Cartea m'a îndrumat întotdeauna și m'am încredințat, că-i pot urma oricând sfaturile ei.

Stupii sistematici se mânuesc la roit și la oricare altă lucrare, după plac. Dacă sunt încăpători, la vremea culesului mare, matca nu e stin-

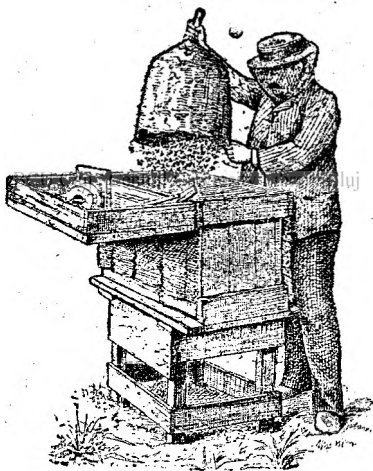


Fig. 6. Vărsarea unui roi în stup.

gherită la ouat și albinele culegătoare găsesc loc unde să pună mierea. Stupul nu roește mai niciodată dela sine.

Stupul cu rame mișcătoare e ca o carte, pe care o poți deschide și ceti în ea oricând. De când s'au născocit stupii sistematici, tainele din stup.

învăluite pentru stuparii vechi, se lasă una câte una să fie pătrunse de cei de astăzi.

Din stupii sistematici, (Fig. 7), pot scoate și cercetă orice fagure și mă pot încredința despre starea puetului și a mătci; pot scurge mierea cu mașina centrifugă, (Fig. 8), fără să storc fagurii și scutesc albinele de osteneala de a clădi alții. Dela ei pot să scurg miere limpede și curată și s'o aleg (bășcălucesc) după fe-

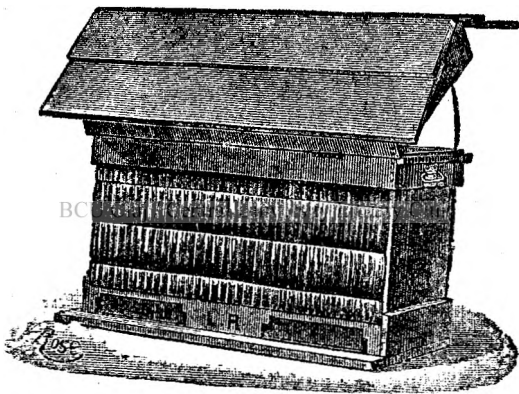


Fig. 7, Stup sistematic cu capacul puțin ridicat.

luț florilor din care a fost culeasă. Dacă scurg mierea în mai multe rânduri, pot să capăt miere de salcâm, limpede ca lacrima și cu aroma cea mai fină, ori miere galbenă-aurie de oțetar, cu miros de tămâioasă (busuioacă), miere de teiu ori de altă floare care crește mai din belșug împrejurul stupinii.

Cu roii firești din stupul primitiv, mi se întâmplă adeseori câte ceva neașteptat. Dar dacă

cunoști firea și obiceiurile albinelor, cu puțină chibzueală ieși totdeauna cu bine la capăt.

Stupul primitiv (Fig. 9), roește dela sine aproape în fiecare an. Uneori, albinele par a fi prinse de frigurile roitului și nu le poți stăpâni. Atunci, reosc de 3, de 4, 5 și 6 ori. Roi din urmă sunt mici și ies uneori câte 2—3 în aceeaș zi. Pe cracă se adună câte o mână de albine. Cu acești roi, ai mare bătaie de cap, ca să-i prinzi, fiindcă

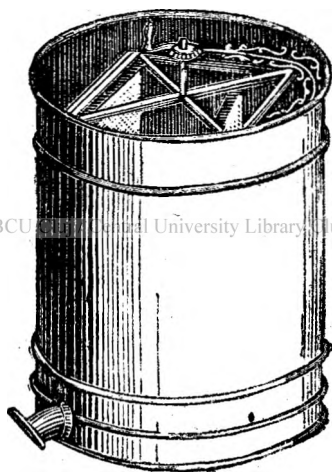


Fig. 8. Mașină de scurs mierea din fagure.

ei au măci tinere și neîmpărechiate, ușoare și sprintene la sburat. Albinele se duc departe de stup, se prind de ramurile din vârful pomilor și nu stau mult timp pe loc. Până să te pregătești să le prinzi, zboară și-și strămută locul mai departe. Chiar dacă răușești să le prinzi, albinele sunt atât de puține, că nu pot să-și strângă hrană de iarnă.

Stuparii neștiutori se bucură când stupii le dau roi mulți, fiindcă nu-și dau seama că roi împuținează albinele culegătoare și slăbesc stupii. Cu cât un stup e mai puternic, adică are muscă mai multă, cu atâta albinele au spor la culesul mierii și stuparul are folos mai mare dela ele.



Fig. 9. Stup primitiv (Buduroiu din trunchiu de copac)

Stuparul care ține să aibă miere multă, trebuie să împiedice roiul, fiindcă roi mulți și strânsură de miere sunt două lucruri care nu se pot căpăta dela acelaș stup.

3. In ce locuri se pot așeză roi ieșiți din stupi.

La roiul firesc al stupilor nu poți prevedea niciodată locul în care se vor așeză albinele. Albinele pare că au și ele, ciudățeniile lor, fiindcă nu putem pricepe de ce roiul își alege anumite locuri, în cari se prinde.

Roiul dintăiu (părvac) se așază pe crăcile de jos ale pomilor și în apropiere de stup, fiindcă el iese cu matca bătrână, care e greoaie la sburat. Ea are pântecul plin de ouă și nu poate sbura departe sau prea sus. Roiul se așază pe o ramură de pom și albinele se prind una de alta în chip de ciorchine. În cazul acesta, roiul se poate prinde lesne.

Uneori roiul se poate răsfiră pe o tulpină sau pe o cracă mai groasă de pom. Atunci ești nevoit să așezi roinița deasupra roiului și să îndemni albinele cu puțin fum și cu o pană de găscă sau cu o măturică de rămurele (crenguțe), de burueni, muiate în apă îndulcită cu miere, să se urce în roiniță. Alți roi se resfiră pe zid. Atunci le măturăm în roiniță. Mai greu este să prinzi un roi, care a intrat în coșul (hornul) casei. Mie mi s'a întâmplat un asemenea caz și mi-a pus la încercare știința, pe care credeam că o am despre albinărit. Un roi mare nu și-a găsit într'o siliste cu câteva sute de pruni, meri și peri, alt loc mai bun de așezat decât în coșul (hornul) unei case cu două rânduri (caturi). Albinele s'au afundat adânc, că nu puteam zări nici una, în bezna din golul coșului. Fumul pe care l-am trimis roiului prin gura de curățire a coșului, n'a putut silii albinele să iasă afară. Am fost atunci nevoit să născocesc alt mijloc. Am legat o cârpă aprinsă în capătul unei frânghii și, de sus depe casă, am coborât-o până sub roi. Albinele, înăbușite de fum, au fost silite să iasă din coș și să se prindă ciorchine de o cracă de prun.

Alteori găsești roiul strâns grămadă pe pământ. Matca greoaie n'a putut sbura sus la cracă și a rămas pe pământ. Albinele o găsesc și se

strâng grămadă împrejurul ei. Dacă pui roinița deasupra lor, albinele se grăbesc să se urce în ea, fără să le poștești de două ori.

Mai mult ai de furcă cu roiul al doilea, al treilea, etc. și cu ei se întâmplă lucruri din cele mai neașteptate. Ei se duc departe, se prind în vârful pomilor, ori în două ciorchine și sunt nerăbdători. Abia te-ai pregăti să-i prinzi și pornesc în altă parte. Când s'au așezat prea sus în pom și nu putem ajunge la ei cu scară, legăm roinița, sau o găleată, în vârful unei prăjini. În vârful altei prăjini înfigem un cârlig, sau o cange, cu care prindem ramura și scuturăm roiul în roiniță.

Se întâmplă uneori să prinzi o parte dintr'un roi, dar cealaltă parte din albine nu vor cu nici un preț, să se coboare la chemarea tovarășelor, și să intre în roiniță. Ele se strâng din nou grămadă în locul unde a stat roiul. Scuturi craca, dai fum, dar ele stăruiesc să se adune pe cracă, îndată ce încetezi scuturatul sau afumatul. Orice încercare de a le face să vină de bunăvoie la roiniță e zadarnică. Să știi că acele albine sunt însoțite de o matcă tânără, pe care ele o urmează și, în ruptul capului, nu le vei putea îndupleca s'o părăsească. Aceasta se întâmplă la roiul al treilea, al patrulea și la cei următori, care ies cu mai multe măci tinere și neîmpărechiate, odată. Asemenea roiul trebuie să-l prinzi ca și pe celălalt, scuturându-l în altă roiniță și să-l verși apoi, dinaintea roiniței dintâiu, care stă la tulpina pomului. Dacă ai prins matca, toate albinele răslețe vin singure în roiniță.

Mi s'a întâmplat să dau peste un roiul ieșit de o lună, poate și mai bine din stup. A scăpat neobservat într'un desis de pomi. Albinele și-au găsit adăpost bun la încrângătura unui mănun-

chiu de ramuri. Au clădit 5—6 limbi de faguri, de mărimea unei palme și au scos un rând de puet. Acest fapt se cunoaște depe roata cafenie de căsuțe în care a crescut puetul. Adăpostul, care putea mulțumi vara pe biete albine, nu le-ar fi slujit la nimic iarna. Ar fi pierit fără îndoială. Ca să prind acest roi, alung cu fum albinele depe fagurul mărginaș și-l retez. Fac la fel cu al doilea, cu al treilea și cu ceilalți faguri. Albinele, împrăștiate de fum, se strâng apoi ciorchine în locul de care se prindeau fagurii. Am acum în față un roi, pe care îl prind ușor, și-l așez într'un stup din stupină. A doua zi, nici jumătate din' albinele prinse nu se mai găsesc în stup. Au rămas, de bună seamă, numai albinele tinere, neîncercate la sbor; celelalte s'au întors la locuința lor de mai 'nainte. Bâzâitul plângător al tinerelor din stup mă face să pricep tot ce s'a întâmplat: am adus în stup, roiul fără matcă. E fapt dovedit că albinele strămutate vara din locul lor, se întorc înapoi și trebuie să le duci la o depărtare mai mare de 2 kilometri, ca să nu-și mai nemerească locul cel vechiu. În locul de unde am prins în ajun roiul, nu e nici o albină. Aud însă bâzâit și în jurul meu zboară albine răslețe. Dar unde e roiul? îl văd cu uimire grămădit pe frunzele depe jos, sub locul unde își clădise faguri. De bună seamă, am atins matca, am betejit-o în timpul retezării fagurilor și a căzut jos. Albinele înapoiate au găsit-o, s'au strâns în jurul ei și plâng nenorocirea care a dat peste ele.

Se întâmplă uneori, dar foarte rar, ca roiul să dea năvală în alt stup. O luptă crâncenă se încinge între năvălitoare și stăpânele stupului, care își apără locuința cu îndârjire. Albinele

atacate s'au grămădit la urdiniș, și apără cu curaj intrarea stupului. Sute de albine moarte, stau dinaintea stupului, iar altele se sbat în ghiarele morții. Din năuntru ies câte două albine încleștate, și învărtindu-se ca o sfârlează, încearcă să se înțepe una pe alta. Deodată se desprind și una din ele se aruncă jos pe pământ și încep să se depărteze de stup. Urmărește-o, ca să vezi puterea veninului. Merge în neștire, svârcolindu-se și încercând, par'că, să scape de ceva ce o supără. Picioarele dinapoi încep să-i amorțească și ea le târăște nemișcate. Puterile îi slăbesc din ce în ce, dar ea nu se oprește; până ce o ajunge sfârșitul. Ca ea mai sunt multe altele, care merg departe de stup să-și găsească mormântul.

Stuparii care au numai stupi sistematici văd rar, cazuri neobișnuite de roire, fiindcă stupii sistematici, dacă sunt încăpători, roesc foarte rar ei dela ei. Stuparul face însă cu ei roiri artificiale. Acestea se fac lesne, după voința stuparului și la timpul cel mai prielnic.

4. Cum se mai poate forma o stupină.

Când ai norocul să-ți vină deagata un roi în grădină, și faci cu el începutul stupinii, legi ușor gura pânzei. Dar dacă nu dai de asemenea noroc, trebuie să umbli să găsești însuși albine. Poți să cumperi stupi sistematici dela stupari de meserie, care fac negoț cu albinele; poți cumpăra stupi primitivi sau roi dela săteni.

Stuparii cari fac negoț cu albine, caută să se folosească de neștiința celui începător și-i vând roi slabi, cu mușcă puțină, ori fără provizie de miere. Dacă cunoști puțin albinăritul și-ți alegi stupi puternici și cu hrană din belșug, să-i ridici

îndată ce i-ai ales; fiindcă, dacă-i lași câteva ceasuri sau până a doua zi în seama stuparului, el își face meșteșugul — dacă e necinstit — și scoate câteva rame cu miere, puet și albine din mijlocul cuibului și te-a păcălit.

Sunt mai puțin costisitori stupii primitivi cumpărați dela săteni, cu condiție să ni-i alegem noi singuri sau să-i aleagă o persoană cunosătoare și de încredere.

Când cumpărăm stupi sistematici sau primitivi trebuie să ținem seama de trei lucruri:

1) Să aibă hrană îndestulătoare, sau cum se zice, să fie grași; 2) Să aibă muscă multă, adică să fie puternic; 3) Să aibă matcă bună.

Dacă cumpărăm stupii toamna, trebuie să aibe hrană ca să poată ieși din iarnă și să prindă culesul cel mare. Cantitatea proviziei se poate prețui după greutatea stupului. Dacă vrei să știi mai precis câtă hrană are un stup, cântărești un ulei gol, cam de aceeaș mărime; apoi cântărești și stupul ales. Deosebirea de greutate arată greutatea mierii, a fagurilor și a albinelor din stupul ce încerci. Dacă un stup are toamna 10—12 kilograme de miere, e aprovizionat din belșug pentru iarnă și pentru primăvară, până la culesul cel mare.

Puterea roiului, adică mulțimea albinelor se poate vedea, privind la urdiniș. Dacă e zi frumoasă, cu soare, și vezi la urdiniș mișcare mare de albine, unele pornind întins la lucru și altele întorcându-se grăbite să intre în stup, sau încărcate cu păstură; dacă în fața urdinișului vezi alte albine care fac vânt, ca să primenească aerul și să răcorească stupul, e dovadă că stupul e puternic. După polenul sau pastura pe care lucrătoarele o aduc în coșulețele picioarelor din-

dărăt, cunoaște că stupul are matcă și puet de hrănit. Dacă voești să duci cercetarea mai adânc, ca să te încredințezi pe deplin despre bună-tatea stupului, trebuie să-l cercetezi înăuntru.

Cercetarea stupilor sistematici e lesnicioasă, fiindcă poți să scoți ramele una câte una, să observi fagurii cu miere, să-i prețuești cantitatea; să vezi apoi numărul fagurilor încărcăți cu albine. Primăvara și toamna, dacă ai 5—6 faguri plini cu albine, stupul e puternic. La vremea culesului, stupul bun ajunge la 8—10 rame cu albine. Bunătatea mătcii o dovedești de pe puetul din cuib. Cuibul e în fața urdinișului. Dacă puetul formează pe faguri, roate pline cu căsuțe căpăcite și împrejurul lor, căței sau larve, e dovedă că matca e tânără și bună ouătoare. Când puetul e rar, presărat ici, colo pe faguri, e semn că matca e bătrână.

Stupii primitivi nu pot fi cercetați însă cu atâta înlesnire înăuntru. Ca să ne dăm seama de puterea roiului, ciocănim de 2—3 ori în doaga sau peretele uleiului. Stupul puternic ne răspunde deodată, printr'un bâzâit isbucnitor, scurt și puternic. Stupul slab răspunde cu o bâzâetură ușoară și prelungă; iar dacă e bezmetic, albinele te întâmpină cu un bâzâit plângător, care începe slab, se întărește din ce în ce și se prelungeste multă vreme. Stuparul încercat cunoaște îndată stupul bezmetic de pe acest bâzâit plângător.

Dacă ținem să cercetăm stupul primitiv înăuntru, dăm puțin fum pe urdiniș, ca să băgăm puțină spaimă în roi; să facem albinele să se repeadă la miere și să le îngreunăm puțința de a înțepă. Intoarcem încet stupul cu gura în sus și privim cu băgare de seamă în el. (Fig. 10). Dacă albinele acoperă fagurii până jos, stupul

e puternic. Cu puțin fum, izgonim albinele până în fundul sau creerii stupului, depărtăm binișor fagurii unii de alții și observăm, cât putem vedea, puetul și provizia de miere.

5. Când e bine să cumperi stupii.

E bine să cumperi stupii, primăvara, fiindcă alegi pe cei care au putut ieși în stare bună din iarnă.

În timpul iernii, unele roiuri pierd matca sau suferă de diaree (treapăd). Primăvara poți alege



Fig. 10. Stupar.

numai stupi cu matcă. Te încredințezi că au ieșit sănătoși din iarnă, dacă fagurii sunt curați, n'au stropituri cafenii, semn de diaree, nici mucegaiu.

Sătenii nu se prea învoesc însă să-și vândă stupii primăvara, scoși gata din iarnă, fiindcă au credința greșită, că le va merge rău, stupilor lor.

Toamna găsești mai lesne stupi de vânzare: dar trebuie să bagi de seamă să aibă provizie de

hrană și nu ești sigur dacă vor ieși din iarnă cu matcă și sănătoși.

Dacă nu găsești stupi de vânzare nici toamna, nici primăvara, încearcă să cumperi roi. Caută însă roii timpurii și pe cât se poate, roii din tâiu (pârvaci), fiindcă aceștia sunt cei mai puternici și au timpul trebuit să-și strângă hrana de iarnă. În cazul când vara s'a întâmplat să fie secetoasă și lipsită de floare, să ai grijă să dai albinelor câteva kilograme de miere sau de sirop de zahăr, ca să le faci provizia de iarnă.

6. Transportarea stupilor.

După ce ai ales stupii, trebuie să pregătești cu multă îngrijire căratul lor la stupină. Un lucru de nimic, dacă nu l-ai băgat de seamă, poate să aibă urmările cele mai neplăcute, ba, poate, chiar primejdioase. O pățanie a mea va deschide ochii multora la pregătirile ce trebuie să le facă la căratul stupilor. Acum vre-o opt ani am cumpărat dintr'un sat, patru stupi pentru un prieten. I-am adus fără nici o greutate la București; i-am urcat în tren, ca să-i ducem la vie, la vre-o 70 kilometri depărtare. Am închis urdinișul cu o tablă dințată de zinc, făcută anume, ca să nu lase albinele să iasă afară, dar să nu împiedice răsuflarea stupului. Am astupat cu băgare de seamă toate crăpăturile, toate găurile cât de mici, ca să nu poată ieși nici o albină prin ele. Nu ni s'a întâmplat nici o neplăcere cât de mică până la gara dela vie. Am coborât stupii din vagon și i-am urcat într'o căruță. Căruța a pornit încet spre vie. Pe drum, deodată albinele dintr'un stup bufnesc pe urdiniș și împânzesc văzduhul. Se reped la noi, la cărauș, dar mai ales la cai și ne năpădesc cu înțepăturile.

Capul e ținta acelor lor înveninate. Am aruncat repede fân la urdiniș și am stăvilat ieșirea roiului întreg. Am aruncat repede voalul pe ochi, iar prietenul și căraușul și-au înfundat capul în haină. Dar caii? Nu se poate închipui o luptă mai groaznică ca a bietelor dobitoace încătușate în ștreanguri. Dacă ar fi fost atacați de o haită de lupi, nu s'ar fi putut lupta cu mai multă disperare ca în lupta cu albinele. O iau la goană, svârlă cu copitele, se scutură, aruncă capul în toate părțile, și-l vâără până sub pânțec, ca să scape de furia albinelor; dar ele răsbesc peste tot. Am izbutit să oprim căruța, să dăm stupul jos și să-l lăsăm în marginea drumului. Seara albinele s'au potolit și s'au adunat în stup. Am cercetat stupul și mi-am putut da seama de ceea ce se întâmplase. Un cuișor care prindea într'un colț rama sau pervazul în care se mișcă tabla dințată de zinc, bătut de multă vreme, ieșise afară. Lemnul putrezise în jurul cuișorului, gaura se lărgise și o atingere ușoară a cuișorului îl scosese afară. Cui putuse să-i treacă prin minte să cerceteze fiecare cuișor, ca să se încredințeze dacă e bine înțepenit în locul lui?

Am povestit această pățanie, ca să se vadă câtă îngrijire și băgare de seamă trebuie să avem la pregătirea stupilor pentru cărat.

Ca să transporti albinele în buduroaie sau stupi primitivi, întorci uleiul cu gura în sus, după ce ai potolit albinele cu puțin fum, acoperi gura cu o pânză rară de sac și o legi strâns cu o sfoară, ca să nu se poată strecură vre-o albină prin îndoiturile pânzei. Dacă pânza nu prinde urdinișul, îl închizi cu o bucată de pânză de sârmă sau de tablă cu găurele, ca să lase aerul să pătrundă în stup.

În timpul cât încarci sau descarci stupii din căruță, caii să nu fie înhămați, ci să stea ceva mai departe.

Un stup sau doi se pot duce la depărtare mică, la spinare, în cobiliță sau într'o prăjină.

Să ridici stupii și să pornești cu ei dela stupar, numai dimineața și seara, când toate albinele sunt strânse în stup; dacă îi ridici ziua, pierzi albinele duse la cules.

Stuparul nou e bine să înceapă numai cu 2—3 stupi spre a se deprinde mai întâiu cu conducerea lor și numai după ce a căpătat oarecare îndemânare și cunoștințe îndestulătoare să înceapă să-și înmulțească stupii prin roiri sau cumpărări. Făcând altfel, se poate să nu-i reușească din primii ani albinăritul și, dacă are pagube mari, se desgustă și se lasă de o îndeletnicire puțină și folositoare.

7. Stupina.

După ce ai adus stupii cumpărați la locul unde voiești să-ți întocmești stupina sau prisaca, faci planul cum să-i așezi.

Dacă ai de gând să-ți prăsești numai câțiva stupi, care să-ți dea miere pentru trebuințele casei, așezi roii în grădina de lângă casă. Ferrește-i de soare prea tare, fiindcă pe vremea căldurilor mari, albinele încetează lucrul, ies afară din stupi și se grămădesc ca un ciorchine la urdiniș. (Fig. 11). Umbra potrivită a pomilor prieste albinelor. Așază stupii pe scăunele de 30—40 centimetri înălțime sau pe paturi ori lavițe de lemn, la depărtare de 1,60—2,00 metri depărtare din urdiniș în urdiniș. Dacă ții la frumusețea așezării, pune-i în rânduri. Depărtarea potrivită dintre rânduri este de 2—3 metri. Pentru

ca albinele să aibe loc deschis în fața urdinișului, așază stupii din rândul al doilea, între locurile libere ale stupilor din rândul întâiu; iar stupii din rândul al treilea în dreptul celor din rândul întâiu sau între locurile libere ale stupilor din rândul al doilea (Fig. 12).

Dacă strâmtoarea locului nu-ți îngăduie să așezi stupii la depărtările arătate, faci ștupină închisă, adecă așezi stupii în șopron sau pavilion, unii lângă alții și pe două sau trei rânduri unele



Fig. 11. Stup la care albinele se strâng ciucure la urdiniș.

deasupra altora. (Fig. 13). Uleele stupinelor închise trebuie să se deschidă numai prin spate. Fiindcă urdinișele sunt prea apropiate unele de altele, albinele tinere și matca, care vine dela împerechiat, se pot înșelă și pot intra în stupii vecini, unde sunt ucise. Ca să înlături acest neajuns, ești nevoit să vopsești urdinișele sau pereții din față cu colori deosebite, după care albinele și matca să-și poată cunoaște stupul lor. Albinele nu sunt pretențioase. Ele se mulțumesc cu orice loc le-ai da, fiindcă dragostea nețărmită ce o au pentru matcă, puetul și familia lor,

le ține strâns legate de stup. Am cunoscut un stupar care și-a ținut 4—5 ani, câțiva stupi, în podul unei case mari depe Calea Victoriei din București. Albinele plecau și veneau la stupul lor prin luminătorii podului. Ele pot să propășească pe acoperișele caselor. Prin cărțile despre albinărit se vorbește despre un stupar american, care își așezase stupina pe acoperișul casei și



Fig. 12 Stupină.

scotea câte 40—50 kilograme de miere de la un stup, într'un oraș mai mare decât București. Albinei îi merge bine oriunde ar fi așezată, numai să aibă din belșug prin apropiere, flori, din care să culeagă miere.

Dacă te hotărăști să-ți prășești stupi mulți, din care să-ți faci un venit, trebuie să chibzuești

mai adânc alegerea locului pentru stupină. Să cauți un loc unde albinele pot găsi flori din belșug, din primăvară până în toamnă. Un sat cu livezi de pomi roditori, mai ales meri, pruni și caiși, și cu salcâmi, lângă o luncă cu sălcii și flori de primăvară, cu fânețe naturală împrejur și pădure cu teiu în apropiere, e tot ce ai putea să dorești mai bun pentru stupină. Dacă nu poți găsi toate aceste bogății întrunite în acelaș loc,

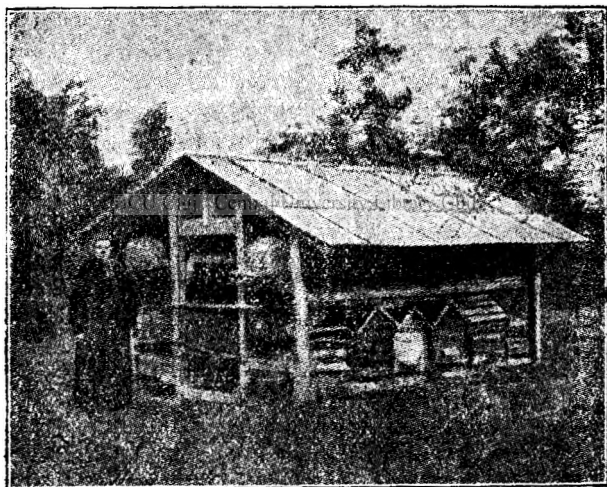


Fig. 13. Stupină sub șopron.

mulțumește-te chiar numai cu o parte din ele, fiindcă albinele găsesc oriunde flori, ca să culeagă miere pentru hrana lor și din prisos să răsplătească munca stuparului, care le îngrijește.

Să nu-ți faci apoi închipuiri că mierea va curge gârlă, în toți anii și dela toți stupii. Ca

și la plugărie, vei avea ași mănoși cu miere din belșug, dar vin și unii ani, de lipsă mai mare sau mai mică. Dar făcând socoteala unora și a altora, laolaltă, vei ieși totdeauna cu câștig. Vei avea norocul să ai stupina în loc mai bogat ori mai sărac în flori, să urmezi povața următoare, în anii mănoși ca și în cei de lipsă. Să nu te lăcomești să scoți prea multă miere și să lași albinelor prea puține provizii de iarnă, fiindcă, dacă stupii s'au împuținat din an în an în țara noastră, aceasta nu vine din destelenirea locurilor și împuținarea florilor, ci din neștiința și lăcomia stuparilor, care retează toamna toți stupii grași și lasă de sămânță pe cei slăbănogi și fără provizie de hrană. Aceștia pier iarna pe un cap, și stuparul rămâne primăvara cu uleele goale.

Lasă mai bine hrană mai multă pentru iarnă, că albina nu se lăcomește ca omul la belșug. Ea nu trece niciodată măsura trebuinței de hrană și prisosul îl lasă tot stuparului, pentru anul următor.

8. Ce foloase mi-aduc albinele.

Mă îndeletnicesc de douăzeci de ani cu albinăritul. Ingrijirea albinelor nu-mi răpește mult timp, nu-mi cere bătaie mare de cap și nu mă împiedecă dela îndeletnicirile mele de căpetenie. O oră sau două pe săptămână și uneori numai câte o privire de câteva clipe la urdinișul fiecărui stup sunt de ajuns ca să-mi dau seama despre mersul fiecărui roi.

Munca mi-e totdeauna răsplătită. Dacă aș preface în bani mierea și ceara pe care mi le dau albinele, mi-aș spori venitul cu câteva mii de lei pe an. Dar și așa sunt în câștig, fiindcă îmi rămâne banul în pungă.

Cât belșug și îndestulare, mai ales în vremile de față, mi-aduc în casă, aceste *gâze* sau *goange*, de care se cutremură atâta lume, numai când le aude numele! Mierea lor nu-mi lipsește niciodată. În casă, ea e o hrană și o doctorie. Tusea, guturaiul, năduful, unele boale de stomac se vindecă de cele mai multe ori numai cu miere. Puterea de vindecare a mierii a fost prețuită în toate timpurile. Mâncările, băuturile, prăjiturile, care cer să fie îndulcite, pot fi pregătite cu miere, tot așa de bine ca și cu zahărul.

Din ceara de albine îmi fac lumânări în casă. Lumânările mele nu sunt așa de galbene și lucioase ca cele fabricate de lumânărari din ceară amestecată cu parafină, dar îmi plac mai mult, fiindcă dau o lumină mai curată și fără urmă de fum. BCU Cluj / Central University Library Cluj

Oțetul de miere îmi îndeestulează trebuințele casei. Mierea negricioasă și apele care rămân din spălătura vaselor și uneltelor de stupărit, ar fi pierdute fără folos, dacă n'ar fi prefăcute în oțet. Cu ele primenesc mereu oțetul din butoiș. Și oțetul de vin sau fabricat din spirt, aspru la gust, nu se aseamănă nici pe departe cu oțetul dulceag și plăcut, făcut din miere; iar *miedul* sau *vinul de miere* bate șampania și vinul cel mai bun de struguri.

De când țin albine, pomii leagă rod mai mult și mai bun. S'a socotit că o albină cercetează într'o oră, la 200 de flori. Ea duce dela una la alta, praful cel galben și le ajută să lege rod.

Creșterea albinelor îți dă cel mai bun prilej să te deprinzi să fii cumpănit, răbdător, cu sânge rece și stăpân pe tine însuși. Când cercezezi un stup, ești silit, de teama înțepăturilor, să lucrezi încet, neșorit, cu băgare de seamă și cu

mişcări cumpănite. Câte o lucrătoare te urmărește cu bâzâitul; alta, care vine obosită dela cules, îți cade pe față, pe mână ori pe cap. Mâinile îți sunt prinse la lucru și nu te poți apăra. Rabzi gădilăturile albinei depe mână ori de pe față și te stăpânești s'o alungi ori s'o strivești, ca să nu simți durerea înțepăturii ei. Uneori te înțeapă câte o albină; scrâșnești din dinți, îți stăpânești mișcările. Teama de a nu întărită albinele și a te trezi năpădit de roiul întreg îți dă puterea să rabzi. Albinăritul e cea mai bună școală pentru câștigarea deprinderii la răbdare și a stăpânirii de sine.

CUPRINSUL

	<u>Pag.</u>
1. Cum am prins cel dintâiu roiul	3
2. Cum am pus roiul în stup	6
3. În ce loc se pot așeza roiii ieșiți din stup	14
4. Cum se mai poate forma o stupină	18
5. Când e bine să cumperi stupii	21
6. Transportarea stupilor	22
7. Stupina (prisaca)	24
8. Ce foloase mi-aduc albinele	28

BCU Cluj / Central University Library Cluj

BCU Cluj / Central University Library Cluj

CĂTRE CITITORI

Singura publicație de popularizare a științei este biblioteca „Cunoștințe Folositoare”, ce apare săptămânal câte un număr sub conducerea D-lui I. Simionescu, profesor universitar și membru al Academiei Române.

„Cartea Românească”, dând la lumină această bibliotecă scrisă pe înțelesul tuturor, a umplut un mare gol în publicistica noastră atât de lipsită, până la apariția bibliotecii „Cunoștințe Folositoare” de orice lucrări de popularizare a științei.

Fiecare din cele patru serii, în care apar „Cunoștințe Folositoare”, cuprinde lucrări cu o anumită natură de cunoștințe, după cum se poate vedea din lista numerelor apărute:

Seria A. „Știința pentru toți”.

- No 1 **Orn era omul primitiv** de I. Simionescu, adică ce înfațișare avea omul în zorii vieții lui.
- „ 2 **Viața omului primitiv** de I. Simionescu, adică obiceiurile de hrană, locuința, vânătoarea ale aceluiaș strămoș al tuturor.
- „ 3 **Gazurile naturale** de I. Simionescu, adică descrierea hogățiilor de acest fel cu care ne-a dăruit natura.
- „ 4 **Albinele** de T. A. Bădărău, sau minunata viață a harnicilor săpturi care strâng pentru noi ceară și miere din potirul fiecărei flori.
- „ 5 **Diabetu, ingrășarea, gălbănirea** de Dr. Căhănescu trei din tre bolile cele mai dese, dăruite de natură, și care trebuie să fie luate în seamă.
- „ 6 **Razo vizibile și invizibile** de C. V. Gheorghiu, sau puterea ce ne-o trimete soarele.
- „ 7 **Vieța microbilor** de Dr. I. Gheorghiu, ființele mici care nu lasă în pace viața omului, din care pricină trebuie să-le cunoaștem, ca să ne putem apăra de ele.
- „ 8 **Furnicile** de T. A. Bădărău, sau despre tovarășele albinelor în hârnicie, chibzuință și gospodărie.
- „ 9 **Viața plantelor** de I. Simionescu, din care se vede cât de trebuitor este să cunoaștem nevoile acestor ființe pe seama cărora trăim.
- „ 10 **Pasteur** de C. Motaș, o privire generală asupra întregii activități a marelui om de știință.

Seria B. „Sfaturi pentru gospodari”.

- No 1 **Îngrijirea pasărilor** de C. S. Motaș, Dacă s'ar socoti că e pagubă să aduc gospodinelor prin moartea pasărilor de curte, această cărțuție n'ar lipsi din nici o casă de gospodar.
- „ 2 **Despre tovarășii** de Preot C. Dron, ca leac împotriva sprețului și a scumpetei.
- „ 3 **Despre scarlatină** de Dr. I. Gheorghiu, și alte boli care omoară pe copii, se dau sfaturi folositoare în această cărțuție.
- „ 4 **Livada de sâmburi** ed. C. Gheorghiu, cum poate să-și facă livada gospodăriei.
- „ 5 **În jurul casei** de M. Luțescu, sunt acareturi, cum să și te ajute să-ți faci curățenie și să-ți faci gospodăria.

- No. 6. **Casa de I. Simionescu**, omului e bucuria și mulțumirea cum s'o faci și cum s'o ții, te învață cărțuia.
- „ 7. **Morcovul și alte legume de P. Roziade**, sau cum să cultivi ca să colegi mult pe pământ puțin.
- „ 8. **Sifilisul și oftica de Dr. E. Gheorghiu**, sunt cele două boli care rod sănătatea celor în vârstă ca și a copiilor. Cum să te rești de ele și cum să te leuești îți spune cartea.
- „ 9. **Temelul îmbunătățirii viilor de Th. Cătoi**, stă în cunoașterea și îngrijirea lor.
- „ 10. **Votul obștose de A. Gorovei**, e acum dreptul tuturor. Cum să-l îndeplinești te învață această cărțuia.
- „ 11. **Creșterea porcilor de A. Oescu**, e și ușoară, dar și grea. Boli sunt multe. Cărțuia îți arată leacurile și îngrijirile de dă.
- „ 12. **Viermii de mătasa de T. A. Bădărău**, sunt o bogăție de care nu ținem seamă. Cum să-i creștem și să-i îngrijim se spune în această cărțuia.

Seria C. „Din lumea largă“.

- No. 1. **Ucraina de G. Năstase**, este țara din spre răsăritul nostru.
- „ 2. **Cehoslovacia de I. Simionescu**, este țara tot vecină nouă, care a dovedit închegarea ei prin muncă și hărnicie.
- „ 3. **Munții apuseni de M. David**, ne sunt scumpi. În ținutul lor trăesc Moții vestiți.
- „ 4. **Flulanda de I. Simionescu**, este o țară minunată, căci ea ne-a făcut minuni de muncă.
- „ 5. **Bucovina de I. Simionescu**, „vesele grădina“, este descrisă tot ce are.
- „ 6. **Basarabia de G. Năstase**, care a stat atâta vreme sub ruși, ne tr. puțin cunoscută deși dragă. E dator să fie cunoscută să citească această cărțuia.
- „ 7. **Dobroga de C. Brătescu**, Bulgarii zic că e a lor; cât neadevăr ține această spusă, se poate vedea din cărțuia pomenită.
- „ 8. **În spre polul sud de I. Simionescu**, Muncă și jertfa omenească ce s'au cheltuit pentru a cunoaște această parte de pământ se vede aici.

Seria D. „Știință aplicată“

- No. 1. **Fabricarea sânnului de A. Schorr**, este ușoară. Fiecare gospodină poate să o săvârșească. Cum? Cărțuia îi arată.
- No. 2. **Motorul Diesel de Ing. Cassati**, este astăzi înrobunțat pentru țindeni.
- No. 3. **Industria Parfumului de E. Severin**.
- No. 4-5. **Aerul lichid de Ilie Matei**.
- No. 6. **Industria azotului de L. Caton**.

Toate aceste cărțuții se pot strânge și în volumase, fiind paginate în acest scop. Se pot face și abonamente. Pentru 25 de numere se plătește înainte numai 45 lei în loc de 50, primindu-se broșurele acasă, cum apar.