

MÉHÉSZETI KÖZLÖNY

AZ ERDÉLYRÉSZI MÉHÉSZ-EGYESÜLET SZAKLAPJA

63. évfolyam

2. szám

1948 február 1.

Méhészeti szövetkezetet

A „Méhészeti Közlöny” mult havi számában egy közlemény „Szövetkezeti méhészetek a Szovjetunióban” cím alatt, számokban mondja el, hogy a méhészet felrendítése terén is milyen nagy szerepe van a szövetkezetnek. Az Ural hegység tövében 715 szövetkezet van 37 ezer méhcsaláddal. A cikk végül a példa követésére hív föl.

Az a véleményem, hogy ezt a felhívást komolyan kell vevjük s meg kell ragadjunk minden módot és lehetőséget, melylyel ezt az ügyet támogatni és előbbre vinni tudhatjuk.

Tagadhatatlan, hogy Erdélyi méhészete szép fejlődésnek indult, s ebben Egyesületünknek és Méhészeti Közlönyünknek nagy érdeme van, de ki kell fejezzük azon véleményünket is, hogy a jövőben még nagyobb és gyorsabb lépésekkel kell haladnia a fejlődés útján.

Ezt a fejlődés pedig joggal várhatjuk a szövetkezetektől.

Tudomásul kell vennünk, hogy korunk a „szövetkezetek” kora. Mindent szövetkezeti formába kezdünk átszervezni. Hinni merjük, hogy a méhészeti szövetkezetek létesítésének az ideje is nemsokára eljön. Feltétlenül szükség van tehát arra, hogy egyesületünk vezetősége, tagjai, tegyék tanulmány tárgyává a szövetkezeti gondolatot a méhészet szempontjából is. Így közös munkával megállapíthatjuk azokat a módozatokat és formákat, melyek a méhtenyésztési szövetkezeteknél alkalmazhatók.

A szövetkezetek fontosságát hangoztatni fölösleges. Hisszük, tudjuk, hogy minden méhész — megismervén a méhek csodálatos közösségi — szövetkezeti — életét, szövetkezeti ember.

De itt nemcsak a szövetkezet fontosságának az elismeréséről van szó csupán. Ennél még sokkal fontosabb, hogy a szövetkezeti élet formáinak olyan alakja va-

lósíttassék meg, mely úgy a méhészek, mint a fogyasztók, úgy az egyes, mint a közösség részére a legjobb, legüdösebb, legáldásosabb tudjon lenni. Ne gondoljuk, hogy ha a szövetkezet megalakult, akkor a mi munkánk kész, s a szövetkezet majd megcsinál mindent (!)

A szövetkezet csak a keret, csak a forma, melybe az életet bele kell helyezni!

Nagyon fontosnak tartanám, ha az eddig is sikerrel működő bel- és külföldi méhészeti szövetkezetek életét, berendezését, sikereit megismerhetnők!

Különösen fontos, hogy egyesületünk választmánya tartsa állandóan célkitűzései közt ezen kérdés megvalósítását, lépjen kapcsolatba a hasonló célú egyesületekkel, a már megalakult és működő méhészeti szövetkezetekkel, sőt magukkal a törvényhozó szervekkel is, hogy már törvényhozásilag biztosítva legyen a fejlődésnek az az útja,

A méhészet Erdélyben már volt fejlett, különösen egyes fejedelmek idejében, amikor is nem egynek híres méhészmesterei is voltak, kiknek emléke ma is él a multból. A mai kort azonban nem hasonlíthatjuk ezekhez az időkhöz, annyira fejlettebb viszonyok között élünk ma.

Erdély méhészetének teljes kifejlesztése sok munkát kíván. Ebben a munkában a mi egyesületünknek, az EME-nek elől kell járnia.

Ha sikerül a szövetkezeti eszmék és intézmények megvalósítása a méhtenyésztés terén is elérni, akkor hinnünk és remélünk kell azt is, hogy egy jobb kor következik úgy a méhekre, mint a méhészekre, mint a mézfogyasztó közönségre!

Méhészetünk jövővirágzásáért dolgozókra Istengazdag áldását és megsegítő kegyelmét kérem!

Kolozsvár.

Mihályi Kálmán

Fokozottabb figyelem a télutóra

Közeledik február, a tél utolsó hónapja. Hó borít még mindent, sőt nem egyszer kegyetlen vihar dühöng, de amint mondani szokás, csak utolsókat rugja telapó. Gyakran előfordul azonban, különösen a hónap második felében, hogy szép, verőfényes, sőt olyan enyhe napok jöhetnek, amelyek alkalmat adnak telelő méhcsaládainknak az első, úgynevezett tisztuló kirepülésre.

Legnagyobb veszedelme e hónapnak a változékony időjárása, amikor néhány enyhébb napra ismét zord hideg következik többszöri egymásutánban. Az ilyen időjárás nehéz megpróbáltatásoknak teszi ki méhcsaládjainkat és gyakori rendellenességnek lehet kuforrása.

Kísérjük tehát fokozottabb figyelemmel telelő és a tavasz ébredését váró méhcsaládjainkat. Tartsunk szemlét mind gyakrabban, hetenként, sőt 4—5 naponként. Óvatosan a telelő családok nyugalmanak legkisebb megzavarása nélkül szemlélődünk és hallgatózunk. Ha továbbra is egyenletes, nyugodt, csendes zsongás hangja szűrődik ki, nyugodtak lehetünk, hogy jól telelnék és semmiben hiányt nem szenvednek. Előfordulhat azonban, hogy egyik-másik családnál meghalljuk a segítségkérés hangját. Sokszor a család nyugtalansága miatt már több lépésről hallható. Erősen zúgnak és sok esetben, kedvezőtlen időben is kifelé törekednek.

Ilyen esetben igyekezzünk haladéktalanul megvizsgálni, hogy mi okozza méheink nyugtalanságát, miben szenvednek hiányt, vagy mi zavarta meg nyugodt állapotukat.

Tudvalevő, hogy február hónapban, különösen kedvező, enyhébb napok előfordultával, különösen az erősebb családoknál az anya elkezd petézni. A fiasítás gondozásához méheinknek több friss levegőre, vízre és élelemre van szükségük. Vizsgálódásunk tehát elsősorban ezekre a tényezőkre irányuljon.

Minthogy ilyenkor még nem lehet a méhklakásokat behatóbban megvizsgálni, elsősorban és főképen külső jelekre kell támaszkodnunk. Abból igyekezzünk megtudni, hogy miben szenvednek hiányt és milyen segínyt igényelnek.

Elsősorban nyissuk meg óvatosan a leszúkitott rönnyilást és vizsgáljuk meg, hogy nem torlasztották el a lehullott méhek. Ha eltávolítottuk és zúgó méhcsaládunk elcsendesedik, megtaláltuk a bajt és már segítettünk is rajtuk.

Ha a fenékdeszkára leszórt kristályos méztörmeléket észlelünk, becukrosodott a mézkészletük és annak feloldásához nincsen elegendő páraleccsapódás a méhklakásban. Vízhiányban szenvednek, ami szintén haladéktalan segítségnyújtást kíván. Itató edényekben a felső etető nyíláson keresztül megcukrozott langyos vizet adjunk nekik, de bánjunk óvatosan, mert a túlságos vízfogyasztás könnyen ürítkezési ingeret okozhat és ha az időjárás arra nem alkalmas kirepülésre, hasmenés léphet fel.

Ha élelemhiányt észlelnénk, amit a családnak a méhklakás mélyéről jövő, alig hallható, elhaló hangja adhat tudunkra, teljesen lefedezett lépesméz beadásával igyekezzünk azon segíteni. A tisztuló kirepülés megtörténte előtt folyékony méz beadása szintén hasmenés okozója lehet. De segíthetünk kevés mézből és porcukorból gyúrt kemény cukorlepennyel, amit egyszerűen a keretek fölé teszünk.

Előfordulhat még, hogy elpusztul az anya, vagy fellép a hasmenés.

A hiányzó anyát a főlös számban betelelt tartalékanyával pótoljuk, míg a hasmenésen „röpültetéssel” igyekezzünk átsegíteni a családokat. Langymeleg szobába visszük s ha nem akarjuk a bútorokat s különösen az ablakokat összemocskolni, úgy cselekszünk, mint *Texe Imre*, kolozsvári méhésztestvérünk, dróthálós ketrecet készítünk. A ketrec mérete 1—1.5 m. széles és magos, négyszögletes lécváz szita-szövettel beszegezve, deszka aljjal. Egyik felén a szövetet lepedővel vagy más takaróval helyettesítjük és odaállítjuk a kaptárt.

A meleg hatására a méhek egy része kivonul. A kereten maradtakat magunk rázzuk a ketrecbe, lúdtollal leseperjük. A bemocskolt kaptárt közben kicseréljük egy tisztával s ha a kereteket is bepiszkolták, tartalék mézeslepeken rendezzük be fészküket, hogy mire szép lassan csomóba húzódiak, ne kapjanak olyan áporodott bűzös lakást. Az összehúzódtott méheket visszarakjuk a kaptárba, majd a szobát fokozatosan lehűtjük.

Bizony elég körülményes munka, de megéri, ha a család léte forog kockán.

Kolozsvár. ZILAHY SÁNDOR

EME jegyző titkár

CIMÜNK MEGVALTOZOTT. A monarchiáról elkeresztelt utcanévek kicserélésével az EME új címe: *Cluj, Str. Republicei 22. szám.*

Milyen kaptárban indul meg előbb a fiasítás?

Általánosan megállapították, hogy a melegen takart kaptárban télen előbb indul a fiasítás, mint a kevésbé takart vagy bélelt kaptárban. Ezért a fészek melegebb takarását is csak tél végén ajánlják, mert a túl korai fiasítás nem kívánatos. A tanítás azt is mondja, hogy a télire melegen takart fészekben vízpára lecsapódás képződik, miből hidegebb időben zuzmora és jég keletkezik. Ugyancsak megállapítás — és pedig helyes megállapítás — az is, hogy a párás levegőjű kaptár hidegebb, mint a száraz levegőjű. Ezért a hidegen telelés hívei azt állítják, hogy a nem nagyon takart fészek levegője száraz, tehát tulajdonképpen melegebb a kaptár.

Itt a megállapítások között valami sántít és megzavarja a méhészt fejt. Ugyanis, ha a melegen takart fészek vízpárával telített, tehát hideg, akkor miként állítható, hogy abban előbb indul a fiasítás, mint a takaratlanban? Mert hát a takaratlan fészű kaptárban éppen azért nem indul idő előtt a fiasítás, mert az hidegebb. Csupa ellentmondás, ha szószerint vesszük.

Azonban nézzünk a dolgok mélyére. A takaratlan fészű kaptár akkor is hideg, ha fészekének levegője nem páratelt, viszont csak a helytelenül bugyolált kaptár levegője páratelt. A Mátyás „Hungária” köpenyes kaptárban soha sincs nedvesség, de más hasonló elvek között betelelt kaptárban sem. Tehát az ilyen kaptárak melegék és mégis éppen a legmelegebb kaptárakban indul meg a fiasítás a legkésőbbben, amint azt az elmúlt télen is tapasztaltam, de tapasztalhatták mások is, akiknek többféle rendszerű kaptár áll méhészetükben.

Az emlékezetes 1928—29 és az 1939—40-es télen, a kegyetlen hideg következtében meghalt családok legtöbbszörénél már február elején fiasítás volt.

A tisztulás előtti fiasítás megindulásánál kétségtelenül szerepet játszik az anya kora, a méhcsalád összetétele és öröklött tulajdonsága, de inkább biológiai okokra vezethetők vissza és a meg-

fejtés a méhcsalád táplálkozásában keresendő aszerint, hogy milyen és mennyi táplálékot vesz fel a család egy bizonyos idő alatt.

Általában a keveset fogyasztó családnál a tisztulás előtt nem indul meg a fiasítás. Megindul azonban a fiasítás ott, ahol a család sokat fogyaszt és a sejtekben virágpor is van. A méhek télen virágport is fogyasztanak, ha az újtökbe esik. Ezt a tisztuláskor látható ürülékükkel bizonyítják. Kevés fehérje a mézben is van, s ha a mézből rövid idő alatt sokat fogyaszt a család, aránylag több fehérjét is vesz fel. A fehérjének pedig nem az a rendeltetése, hogy a méhcsalád melegét fenntartsa, ezt a szénhidráttal való táplálkozás biztosítja, ami a cukorban és mézben van.

A táplálkozás közben felvett sok fehérje a dolgozó méh táptermelő mirigyeit működésbe hozza, s legyen bármilyen hideg is, vagy legyen bármily kedvező meleg, ha ez nincs, akkor fiasítás sincs. Tehát a táplálékkal felvett, a kelleténél több fehérje az, ami már februárban fiasításra ösztönzi a családot, mert a működésbe hozott táptej-kiválasztó mirigy-váladékát a méh nem köpi ki, hanem elsősorban az anyának adják át melynek hatására az anya petefészke is működésbe jön, megkezd a petézést és megindul a fiasítás, hogy a tovább termelt táptejeket viszont a fiasítóknál használják föl. A szénhidrátokkal túltáplálkozó méh viaszt is termel, amivel a fiasítást fűdi be. A fiasítás megindulásával a fészek melegét is emelni kell a családnak s a nagyobb meleg előállítására megint csak fokozottabb táplálkozás kell és a túlfogyasztás így láncszerűen kapcsolódik egymásba. Ha megenyhül az idő, kevesebb a melegtermelés és vele együtt a fogyasztás is, közben a felgyülemlett tápnedvet leadják, az anyát is soványabb kosztra fogják, megáll a petezés, de a tavaszi fejlődése már vontatottabb a béleletlen kaptárban mindaddig, amíg a természet terített asztala ismét jobban jutatja számára a virágport.

Ezzel szemben a zárt helyen, vagy megfelelően takart kaptárakban a család fogyasztása kevesebb és nincs oly túltáplálkozás, ami a családát idő előtt fiasításra kényszeríti, mert a tisztulás előtti fiasítás megindulása nem más, mint a fenti okok előidézte kényszer. A tömött libának akarva, nem akarva hízni kell, mert zsirképző élelemmel erőszakosan megtömik: hizlalják. A kedvezőtlen körülmények között telelő méhcsaládát a hideg kényszeríti ezen hasonlatosságra és nem a meleg kaptár. Térjünk tehát napirendre azon téves megállapítás felett, hogy a meleg kaptárban a fiasítás előbb indul mint a hidegebb méh lakásban. A meleg csak annyiban játszik szerepet a méhcsalád életében, hogyha az kedvezőbb, akkor annak előállítására nem fogyasztanak, fizikumuk nem használódik erre a célra. Ezért jó a meleg kaptár és ezért tartjuk télen a kaptárt olyan melegen, ami-

lyen melegen csak lehet. Ez a melegen tartás azonban ne oly elrendezésben legyen, hogy a takarás vizpára lecsapódást idézzon elő a fészekben, vagy a kaptárban.

Meg kell még említenem, hogy enyhe télen a hidegen tartott kaptárban — tapasztalatom szerint — általánosságban valamivel tényleg később indul a fiasítás és ha egy időben indul a melegkaptárakkal, akkor sem oly nagyterjedelmű és pedig azért, mert a kaptár hidegebb, de ilyenkor a fogyasztás minden kaptárban csekély. A meleg lakásban azonban a kiterjedtebb fiasítás nem olyan veszélyes a később bekövetkező zord idő esetén sem, mint a hidegebb kaptárban, mert 1chülés esetén is jobban tudják a melegt fönntartani és a fiasítást takarni. Tehát ez esetben sem a meleg az, ami a fiasítást a kívánt idő előtt megindítja.

Bogojevó.

Tamaszó József

Tavaszi gondok

Február még mindig a téli nyugalom ideje a méhesben, de azért már több dolog akad a méhészeknek, mint januárban. E hónapban ugyanis már szokott néhány enyhébb nap lenni s ha szükséges lopva betekinthetünk a kaptárba. Legfontosabb tennivaló e hónapban is a méhek nyugalomának szigorú megőrzése, mint a szabadban, mint a pincében. Sőt ebben a hónapban sokkal fontosabb, mert az erősebb családok anyja, különösen ha néhány enyhébb napja van a hónapnak, okvetlen megkezd, sőt néha nagyobb arányokban is kiterjeszti a fiasítást.

A petezés korai kezdete, és különösen már február hónapban való terjeszkedése, éppen nem kívánatos, sőt káros jelenség, mert ezzel egyidejűleg rendszeres meglazul a téli méhgomolyag s a méhek a fiasítás táplálása miatt kénytelenek erősebben táplálkozni. Ezek következménye az élelemkészlet gyorsabb fogyása s a tisztuló kirepülés szüksége. Ha egy tartós hideg miatt a méhek nem tisztulhatnak, könnyen bekövetkezhetik a hasmenés minden káros következményeivel együtt.

De még más baj is lehet. Ugyanis, ha a fiasítás az enyhébb napokon a téli gomolyag területén túlterjed s egy hideg hatására a méhek ismét gomolyagba húzódnak, a fiasítás egyrésze kívül marad, meg-

hül s elpusztul. Így nemcsak a fiasítás etetésére felhasznált anyagvész kárba, hanem egyéb veszedelem is fenyegethet, mert az elhalt fiasítás ragadós betegségeknek is melegágya lehet. Elég egy fertőző csíra és felütheti fejét a baj. A kaptár melegének állandósága, az elegendő mézkészlet a nyugalom mellett elengedhetetlen, sőt ha a fiasítás nagyobb arányokat öltene, sem a pára felszívásától meghígult méz, sem a kaptár falán és ablakán lecsapódott víz (ez amúgy is desztillált), nem felezi a szükségletet s a méhészeknek kell gondoskodnia, hogy a méhek ne kényszerüljenek azért a kaptárból kijárni. A vizet langyosan s kevés hangyasavval megsavanyítva kell beadni, de jó a közönséges kút víz vagy a méh tea. A tisztuló kirepülés e hónapban mind szükségesebbé válik. Készítsuk elő ennek minél gyorsabb lefolyását s ha a várva várt enyhe (12 C^o) nap elérkezett és a családok tisztulásra kirepülnek, figyeljük meg ébren, mert sokat tanulunk belőle.

Használjuk fel a kirepülés enyhe idejét a fenékdieszka letakarítására is, s az esetleg szükség által fenyegetett méhcsaládnak élelemmel (lépesméz, sűrű méz, vagy tisztított cukoroldat) való ellátására. Vigyázzunk, hogy a fészket ne hűtsük ki.

A pincében telelt méhcsaládokra külö-

nösen nagy gondot fordítsunk. Állandóan figyeljük a hőmérőt. Lassú levegőcserével, állandóan 1—3 Celsius fok körül tartuk a hőmérsékletet, olyképpen, hogy reggel korán, este későn, legaiább 1 órán át szellőztessünk. Ha túl enyhe az idő, akkor tartuk egész napon zárva. Csak este a hideg beálltával szellőztessünk. Ilyen kezeléssel fenntarthatjuk az 1—3 Celsius fokot. A veremben is szükséges a legna-

gyobb nyugalom és ha bekövetkezne egy 12 C° meleg, családjainkat felszállíthatjuk a pincéből.

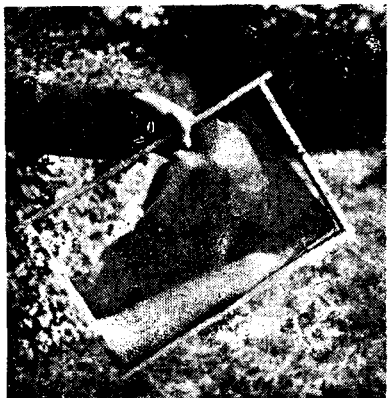
Februárban tehát meleg helye, méze, vize, szabad levegője legyen mindenik méhcsaládnak, védjük őket az egerek, a cickányok, a harkályok, cinkék, a szél és a napsugár ellen.

Kolozsvár.

KREJCSI FERENC
EME ig. vál. tag.

A lépek osztályozása

A Méhészeti Közlöny előző számában hasonló cím alatt közölt cikkből megtanultuk, hogy a fekete lépek sejtje a sok viszsamaradt báb-ingtól megszűkül s az ilyenekből túl apró méhek kelnek ki.



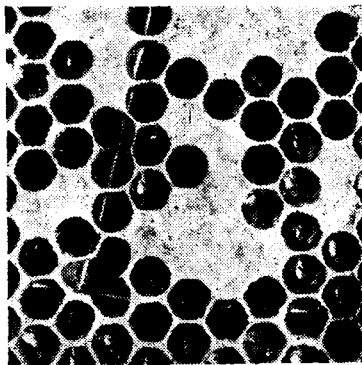
A műép összerogyyik, ha felül nem ragasztjuk a keretléhez.

A heresejteknél is hasonló a helyzet. Mentől több rendbéli here kel ki a sejt-ből, annál kisebb testűek lesznek. Ezért arra törekedünk, hogy a heresejteket minden évben újra építtessük. Ezáltal nagyobb és jobb lesz a here „parkunk”. Természetesen a heresejtes lépeket nem építetjük egész kereten, mert állandóan küzdenünk kellene a herék nagy sokasága ellen. Családonként elegendő lenne 20 here is ahhoz, hogy az anyát megtermékenyítsék. De gyakran előfordul, hogy ha a méhész nem gátolja meg, az anya és a méhek „tulbuzgóságából” sokszor ezerszámra kelnek ki az ingenyelők.

Tehát amilyen fontos az, hogy nagytestű és nagyon erőteljes legyen minden csa-

lád heréje, éppen olyan fontos, hogy mentől kevesebb legyen. A túl sok here felesleges energiapazarlás és a mézhozam terhére megy.

Mentől kevesebb legyen általában a családoknál, de itt is van kivétel. A heretenyésztés ugyanis olyan fontos, mint az anyanevelés. Az előbbi tétel tehát módosításra szorul. A kiválasztott és éveken át megfigyelt, s minden tekintetben a legjobb tulajdonsággal bíró családoknál előmozdítjuk, az erőteljes és jótulajdonságu herék nevelését. A kiválasztott családok kereteinek az aljából, vagy sarkaiból egy pár négyzet cm.-t kivágunk mindig ellenkező irányban, hogy a szomszéd keret heresejtjeivel ne találkozzanak s így akadálytalanul húzhatják ki a sejteteket. Helye legyen a púpos fiasításnak. Az öreganyás családok a lépek alján heresejteket építenek. Beteleléskor ezeket a sejteteket megint kivágjuk s így minden évben előmozdítjuk a herenevelést, s ami a fő, mindig új sejtetekben s csak az erre kiválasztott családoknál.



Az Anya nem petéztett a rosszul beforasztott drót vonalán.

Igy az anya megpárázásánál nagyobb az eshetőség, hogy egy jótulajdonságu herétől termékenyüljön meg. Különösen ha az ilyen családokat serkentőleg is etetjük.



Zugépitmény rosszul behelyezett lépen.

A heresejtes lépek közül tehát az az elsőosztályu, amelyiket abban az évben építettek. A fentiekből még az is kitűnik, hogy a méhészetben a lépkérdés elsőrangú fontosságu.

A jó méhész ősszel, amikor a mézkamrákat kiüríti, s családjait betelelteti, az összes lépkészletét egy helyre összehordja és hozzáfog azok osztályozásához. Egyenként kézbe vesz minden keretet. Először megnézi a sejtek minőségét, azután az ablak felé fordítva a lép színét s ha azt látja, hogy kifogás alá nem esik, mert teljesen kiépített dolgozósejtes, szép síma felületű, világosbarna színű és még átlátszó, akkor abba a léptartóba teszi, ahol az elsőosztályu lépeket őrzi.

A virágporos lépek külön csoportba kerülnek és tavasszal elsősorban ezekkel bővíti a fészket.

Másodosztályba sorozzuk azokat az egész műlépre épített új lépeket, amelyekbe nagyon kevés, vagy egyáltalán nem volt még fiasítás, vagy esetleg még nincsenek is teljesen kiépítve, de különben hibátlanok.

Ezeket csak a későbbi fészkek bővítésénél, a *mézhordás* alatt használhatjuk fel, vagy esetleg a rajoknak adjuk be, és őszig elsőosztályu lépek minősülnek majd.

A harmadosztályu lépeket mézürben szokjuk használni, de ezek közt sem tűrjük meg a hibás, túl fekete lépeket, hanem mindjárt a selejtezésnél külön rakjuk, majd kiolvastva a következő tavaszon műlépet készítünk a viaszból.

Kifogástalan lépekhez csak úgy jutunk,

ha nem műlépkezdéseket, hanem egész műlépes kereteket adunk a családoknak vagy a rajoknak. Beadás után 8—10 nap múlva átvizsgáljuk, s ha azt látjuk, hogy valamelyik lép rendellenesen készül, pl. összeragasztják a másikkal, vagy talán nem áll a keretlécekkel párhuzamosan (ha teszem fel kisebb fajta keret és nincs drótozva) ki vannak görbülve, akkor az előbbi szétválasztjuk, a zúgépítménytől megtisztítjuk, ha pedig az utóbbi eset áll fenn, akkor egy késsel két oldalt felvágjuk, még akkor is, ha tele van fiasítással. Szépen helyre nyomjuk a keretlécekkel egyszintben és a méhek hamar kitatarozzák. Továbbá arra is vigyázzunk, hogy túlvékony műlépet ne használjunk, mert az ilyenek nagyon könnyen megnyulnak, leszakadoznak, vagy ki-begörbülnek, hullámosak lesznek különösen ha nem drótozzuk helyesen.

Ha akkora a keretünk, hogy drótozni kell, a drótot mindenütt súlyosszük bele a műlép közfalába úgy, hogy a drótot a viasz mindenütt takarja el, mert ahol csupaszon marad, a méhek átjukasztják a lépet s a drót körül lerággják. Tehát azért kell óvakodnunk a túlságosan vékony műléptől, mert rendszerint sok kellemetlenséget okoznak. Mégis a méhészek nagy része a vékony műlépet kedvelik, mert úgy gondolják, hogy ilyenformán több műlépet tesz ki egy kiló viasz és mégis elérik azt, hogy dolgozósejtes lépekhez jutnak. Arra azonban nem gondolnak, hogy a fősvénykedésre vagy előbb, vagy utóbb ráfizethetnek, mert különösen a tavaszi fejlődés alatt egyetlen egy nem megfelelő lép is elegendő ahhoz, hogy a családot bizonyos ideig a fejlődésbe hátráltassa, amely az egész évi termésre kihat.

Tehát mindent kövessünk el annak érdekében, hogy sok éven keresztül használható, kifogástalan lépeket építhessünk, mert a kiépített jó lép megkönnyíti munkánkat és sokszor megkértszerezheti eredményünket.

Marosvásárhely.

—salak.

MULEPET

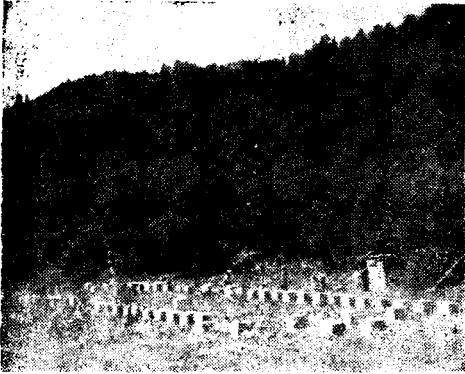
ÉS MINDENNEMŰ MÉHESZETI
FELSZERELÉST SZALLIT

Kezdői Gyula Dzierzon Méhészete

Oradea, Tudor Vladimirescu 65.

Mindent a maga idejében

A multévi vándorlásunk sok hibát megmutatott, de az összes között a legnagyobbat is, azt, hogy kapkodtunk. Örök igazság: „mindent a maga idejében“. A vándorlásra is már mostantól „idejében“ kell felkészülnünk.



Bodoky László szászvárosi méhésztestvérünk mintaszerű méhészete a szovátai vándortanyán.

Tanulni nem szégyen. A tavaly Ermihályfalván voltunk a kolozsvári méhészek egy kis csapatjával akácra, majd onnan Szovátára mentünk a havasi méhlegelőt kihasználni. Örömmel láttuk, hogy mások nem estek a mi hibánkba. Idejében elvégeztek mindent. De vegyük sorba.

Ermihályfalván a nagyváradi és fugyivásárhelyi méhészek szervezettségét csodáltuk meg, akik önzetlenul segítettek egymáson, míg Szovátán Bodoky László szászvárosi méhésztestvérünk NB (nagy Boconádi) kaptáros minta vándorméhészetét. Szemnek és bődönnek is gyönyörködhető látvány volt az egységes 16 keretes kaptárakban dolgozó hatalmas méhsereg.

Vándorcsoportunk kapkodással indult akácra Kolozsvárról. Többen lemaradtak az útról. A méhcsaládok előkészítése és a szállító eszköz (ágyúvontató tehergépkocsi pótkocsival) sem volt mindenben megfelelő. Ezért több család lefulladt.

A kitünően sikerült akácvirágzást sem tudtuk teljesen kiaknázni a rakodókaptárakkal, mert csak egy mézterünk volt. Gyorsfordású vidékre akkora mézterülő, mint a fészek, tehát az erdélyi nagy kaptárra kettő. Természetesen jól-fejlett családokat feltételezve.

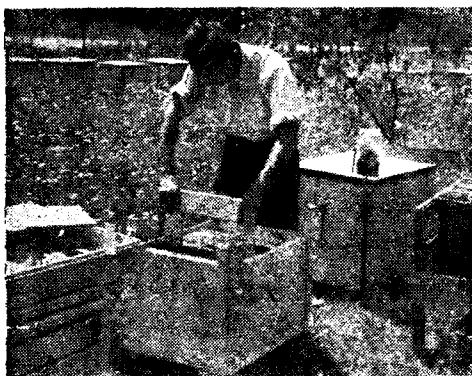
A fekvő NB kaptárokat kitünően használhattuk. Megmutatták, hogy úgy a szállításnál, mint a bőhordásnál gyorsan előkészíthetők, illetve könnyen szedhetjük ki belőlük a lépet pergetéshez. A vándorlás kívánalmainak jobban megfelelnek, mint a rakodók.

Velünk volt dr. Szövérdi Ferenc főtitkár bundás kaptára ugyancsak NB keretmérettel. Kissé alakatlan, mert szemünk már hozzászokott a rakodó vagy az NB fekvő méretéhez. Ennek mérete e kettő között mozog, 60 cm. széles, 60 cm. magas és 82 cm. hosszú. Elég jól pakolható és ami a legfontosabb, a hatalmasra fejlődött család ontotta a mézet. Akácra 37,5 kg-ot, a havason 20-at és otthon a tisztességtől újból 20 kg-ot pergettünk belőle. Télire 20—22 kg. maradt benne. Természetesen ezt nem lehet átlagnak venni, mert bizonyára a benne lévő fiatal anyának tulajdonítható. Ezen kívül egy család eredménye nem irányadó.



Már érett a méz Bodoky NB 16 keretes fekvő kaptárjában.

A nagy hordás végefelé 15—20 dekás napi szaporodás annak a jele, hogy pergessünk és pakoljunk. Menjünk a jó előre kiszemelt jobb legelőre.



A fészket 6—8 keretre korlátozza Bodoky László.

A nyári esőzések miatt Szovátán már alig hordtak valamit a méhek. A málna kevés volt és nagyrészen június 5-re már elvirágzott. A fűzike június 20-tól kezdett nagyobb tömegben virágozni (eddig több méhésztársunk etetett), de addig a családok kijáró méheik nagyobb részét elvesztették a hirtelen jövő gyors záporosók miatt. Az anyák csökkentették a fiasítást s a fiatal anyák párzására sem volt megfelelő az időjárás. Ezek után a családok nem tudták a hordásra alkalmas időjárásban, kevés kivétellel, a bődönöket megtölteni.

De minden ellenkező véleményrel szemben megállapítottuk, hogy a fűzike esős időben is mézel. Természetesen a nektár higabb volt, mint a tavaly előtt.

Befejezésül vonjuk le a tanulságokat a vándorlással kapcsolatban.

A terület bére nem lehet több családönként $\frac{1}{4}$ kg. méznél.

Ne induljunk el hosszabb útra szedettvetett kaptárokkal és gyors tehervonatasú pótkocsira soha ne rakjunk élő méheket, mert nem bírják ki vagy sok a veszteség.

A vándortanyán készítsük elő a terület elsősorban a kaptárok részére, továbbá a pergető barakot lakással együtt,

hogy ne kapkodjunk a megérkezéskor.

A kaptár mérlegnek készítsünk megbízható alapot, mert enélkül hibás mérési eredményeket érhetünk el.

Vegye minden méhész figyelmébe, hogy melyik méhésztársával vándorol, mert az özeferhetetlenség és meg nem értés sok kellemetlenégre az okozója.

Előre egyezzünk meg a költségek helyes elosztásában. Benépesített és üres kaptárok, tartozékok milyen arányban terhelhetnek meg a fuvarköltséggel, mert az utólagos elszámolás heves vitákra adhat alkalmat.

Előfordul az is, hogy az egyik méhész pergetés után kölyök családokat alkot és tele kaptárért fizeti a fuvart, a másik viszont két családot helyez egy kaptárba, hogy a hazaszállítási költségeket csökkentse.

Ezekkel mind számolnia kell a vándor-méhésznek, mert ez a valóság a gyakorlatban.

Méhésztestvéreim! Mindezeket nem elrettentésből írom, mert érdemes vándorolni. Aki kevés családdal rendelkezik, se csüggedjen! Keressen jól megértő társakat és egy-egy kocsi rakományt kitevő kaptár és tartozékkal induljon el idejében a kijelölt vándortanyára.

Készítsünk elő mindent a maga idejében, mert — ismétlem — érdemes vándorolni, ha van hova és kivel.

Kolozsvár.

Sala József



„Konyé” szovátai székely fiú a kolozsvári vándorcsoport segítő társa.

Szalmapárna használata

Közel 20 évi méhészkedésem alatt a külféle kaptárrendszer közül elég sokat kipróbáltam és egyidejűleg sokféle téli takaró vagy párna anyagot is tanulmányoztam. Használtam sima és hullámpapírt különböző rétegekben, használtam zsákcokskába tömött szénát, szalmát, telettem többretegű zsákvaszonnal, továbbá deszka lapocskák, kollarit lemez, kátrány-papír alatt stb., stb. s közel 10 éve óta csakis szalmapárnával fedem telire méheimet. Miután egy évtizede figyelem a szalmapárna utólérhetetlen jóságát, s annak megfelelő elkészítését és használatát után eddig még egyáltalában nem észleltem hátrányát, a legnyomatékosabban ajánlom annak használatát méhésztársaim figyelmébe.

Miskolczy Ferenc nagyon találóan írja ezzel kapcsolatban egy közleményében, hogy: „bár már az ősméhész szalmaköpiében méhészkedett és azóta is a legtöbb írásmű a szalma mellett kardoskodik; Sőtér az egész méhest ajánlja bepárnázni (lásd II. kötet 109E–99. lapját), mégsem veszik komolyan utasításait igen sokan.”

Hát igen. Szomorú, de való. Holott nem tévedünk, ha azt mondjuk, hogy az elmúlt nagyon hideg télben az elpusztult családok közel 70%-a a rossz takarónak köszönhette halálát. Hány helyről hallottuk imigyen a panaszt: „két-három mézes kerete volt még a családnak és mégis elpusztult, stb.”

A tavasszal beállított hozzám Márton János ácsmester, lelkes gödöllői méhésztársam s szomorúan közölte, hogy kilenc méhesaladjából csak kettő maradt életben, pedig egyenlő mézmenyiséggel látta el családait s az elpusztult családok mind egyikenél volt még méz. Faggatásomra bevallotta, hogy a két életben maradt családja szalmapárna alatt telet, a többi csak többszörös papiros alatt! Megállapítjuk azt, hogy a gyengébb anyagból, de jól szigetelten elkészített kaptárakban is kiteleltek a méhek, még a –30 C fokos hidegben is, ha jó melegtartó és emellett a jó légcserét és pára elvezetést biztosító szalmapárna alatt telettek.

Öcsémnel együtt közös kezelésben 50 család méhvel (10–11–12 és 13 keretsoros Mogorokkal) dolgozunk és ezt a mézmenyiséget telettettük az elmúlt télen is, valamint 14 darab 3–4 keretű betelelt anyanevelő családot szabadban elhelyezve! Telelésünk alatt csak két anyanevelő csa-

ládunk pusztult el, melyek a közös kaptár szélein helyeződtek el és elpusztult a tél végén az újból visszatérő hideg hét alatt egy legöregebb termelő családnak, mely rendkívül korán és sokat fiasított s az újból beköszöntött tartós hideg alatt nem hagyta el a fiasítást, hanem azt gondosan takarva pusztult el. A még rendelkezésre álló másfél keret mézhez nem juthattak ez idő alatt.

Tehát a szalmapárna most is derekasán megállta a helyét és a legfőbb vizsgát éppen az elmúlt télen tette le kitűnő eredménnyel. Lássuk hát sorrendben mindazt, mit a szalmapárnáról és annak használatáról tudnunk kell:

1. A szalmapárna annak köszönheti kitűnő melegtartóságát, hogy a szalmaszalakban levő levegőréteg — a levegő rossz hővezető lévén — igen jó hőszigetelést biztosít a család részére.

2. Tapasztalatom szerint legjobban a hosszúszállú rozs zsuppból 5–6 cm. vastagra és nem nagyon keményre készített szalmapárna, melyet fonhatunk erős zsineggel avagy dróttal. — A zsineggel font valamivel hajlékonyabb, könnyebben illeszthető a fészek felé s rendszerint lazább szövésű, tehát légjáratosabb. 7–8 éve használok zsineggel font párnákat s még teljesen jók.

3. Fontos, hogy a párnát úgy méretezzük, hogy behelyezés után ne szoruljon a kaptárban, hanem a szélein 1–2 milliméteres hézag legyen a levegőcserére és a fölöspárák elvezetésére. Ugyanezért jók a nem nagyon keményre font párnák is. A nagyon kemény és szorosan behelyezett párnák alatt a szélsőkeret csapódik le az el nem távozható pára és a szélső keret penészes lesz.

4. A szalmapárna közepén vágjunk 5–6 cm. átmérőjű kerek nyílást és ezt könnyen záró fadugóval lássuk el. — Beteleléskor a kerek nyílás alá, a rostaszövet és felső keretléc közé helyezzük el a lapos bádogtetőket s így összel a még hiányos mézmenyiséget (vagy cukorszirupot) s ugyanezt, valamint a langyos vizet tavasszal könnyen adagolhatjuk. Tehát a szalmapárna etető nyílásán keresztül minden zavarás és fészek lehűtés nélkül etethetünk és itathatunk. (Az e célra legalkalmasabb lapos bádogtetőt az elmúlt évben ismertettük.)

5. A szalmapárnát a tartós hideg összel már berakom, s ha véletlenül megre-

fordul az idő, úgy a párnák fadugóit kivesszem, s ezzel szabályozom a kaptár hőmérsékletét. Őszi bebetetéskor ugyancsak nyitvatartom a dugónyílást, hogy az etetőanyag fölös nedvességét azon át könnyen elpárologtassák a méhek. A tavaszi felmelegedéskor ugyancsak kivesszem a dugót. Tehát a dugóval igen hasznosan szabályozhatom a fészek levegő cseréjét, páratartalmát és hőmérsékletét.

6. Anyenevelő és egyben lépépítő családjaimat, melyeket 3—4 kereten s három vagy négyesével helyezek el egy közös kaptárban, ugyancsak nagy szalmapárnák alatt telettem be. S minden kis család fölött etető nyílást vágok a fadugó részére. Igyhát ezeket is csaknem 100%-os biztonsággal telettem ki, s őszi-tavaszi betelelésüket és serkentésüket igen könnyen végzem.

7. Hosszú megfigyelésem az, hogy a szalmapárnák alatt telet családok sokkal korábban kezdik a tavaszi fiasítást s az akácfőhordásig biztosabban erősödnek fel.

8. A szalmapárnákat bárki maga is elkészítheti.

Gödöllő.

Báldy Bálint.

Itatási gondok

Méheink tavaszi gondozásának egyik fontos tényezője az itatás.

Számtalan cikkben foglalkoztak már sokan méhésztársaink közül is ennek a kérdésnek a fontoságával, anélkül azonban, hogy biztos és határozott útmutatást adnának arra nézve, hogyan is kell a tavaszi itatást úgy végeznünk, hogy abból méheinkre nézve kár ne származzon.

Egyesek belső itatást ajánlanak, anélkül, hogy megtanítanának arra, hogyan kell megóvni a fészek melegét a lehüléstől, mások a külső itatásnak a hívei, elfelejtik azonban elárulni, hogyan tartásuk meg a víz egy bizonyos hőmérsékletét úgy, hogy a rájáró méhecskék ne fázzanak, ne dermedjenek meg és haza is találjanak vízzel teleszívott mézhólyagjukkal.

Részemről megpróbáltam a belső itatást is. Ha a fészek fölé helyeztem az itatót, természetesen langyos vízzel, az volt az érzésem, hogy több kárt, mint hasznót csinálók. Ha t. i. kevés meleg vizet tesztek, az hamar lehül, hatással lévén a fészekre is. Ha több a víz, azt a méhek nem tudván felhordani egy rö-

vid tavaszi nap alatt, szintén lehülést okoz. Fészek fölé minden reggel föltenni, estefelé meg levenni az itatót, szintén nem tanácsos, olyan itatót pedig, amelyikből például csapon leengedhetnénk a vizet anélkül, hogy a felső takarót bántanánk, részemről még nem ismerek.

Szerintem belső itatót csak a „bundás” rendszerű kaptárnál lehet kielégítő módon, veszély nélkül használni, ahol a sarokrekeszben vagy a méztérben elhelyezett víz nincsen hatással a fészek hőmérsékletére, a méhésznek pedig csak pótolnia kell az elhasznált mennyiséget.

A baj csak ott van, hogy nagyon nehéz dolog a mai világban padlásra tenni 20—25, esetleg még sokkal több másrendszerű és jól bevált kaptárt és helyükbe beszerezni a „bundásokat”.

Szabadban, ahol a méhek a víz fölé helyezett lécecskékről ihatnak, a nagy párolgási felület miatt szintén igen hamar lehül a víz, tehát állandóan meleg vizet kell utána önteni. Tudjuk ugyanis, hogy kora tavasszal, ha a fiasítás megindult, a méhek még akkor is kijárnak vizért, ha a hőmérséklet a 10 C° alatt van és más körülmények között nem repülnének. A fajfenntartás ösztöne erősebb bennük, mint a hatálfélelem, de a hideg levegőben, még hidegebb vizet szívva magukba, nem teljesíthetik legszentebb kötelességüket, megdermedve hullanak le a tavaszi sárba.

Megpróbáltam kis petrólcumlámpát szerelni az edény aljára, a petróleum szaga azonban távol tartotta a méheket az itatóedénytől. Idáig a legjobbnak találtam a melegített téglára állított edényt. Ennek is az a hátránya, hogy gyakran kell változtatni a téglát, a méhésznek pedig más elfoglaltsága is lévén, nem őrizheti állandóan az itatót.

Pedig az itatóra akkor van szükségük méhecskéinknek, amikor zimankós az időjárás, mert meleg, kellemes időben, veszély nélkül megtalálják a szükséges mennyiségű vizet

Kérem tehát méhésztestvéreimet, akik valami jobb megoldást tudnak, közöljék azt lapunkban, mindannyiunk okulására. A most kezdődő új méhészt évben pedig eredményes jó munkát kívánok minden méhésztestvérnek.

Fogaras.

Zsigmond Imre



BETEGSÉGEK — KÁRTÉVŐK

Mégegyszer a nünüke lárvákról

Hozzászólás a Méhészeti Közlöny júniusi számában dr. Órósi Pál Zoltán, egyetemi magántanár, a gödöllői méhkutató Intézet vezetőjének tollából megjelent cikkhez.

A cikk elolvasása eszembe juttatta, hogy augusztus táján *Tankó Ferenc* helyi méhész barátom két üveglap közé foglalt különös rovarokat mutatott nekem. Az egyik közeli faluból való méhész hozta be hozzá és tanácsot kért tőle, a tennivalókról, mert az egyetlen család méhét teljesen ellepték ezek a rovarok, úgy, hogy azok izgatottan a földön szaladgálnak és igen sok méh elpusztult.

Akkor együtt tanakodtunk azon, hogy vajjon miféle új rovar is lehet, de nem tudtuk eldönteni. Nem hasonlított az ismert méhtetűhöz, de a nyugati országokban (különösen párás hegyi éghajlatok alatt) igen elterjedt méhatkához sem, mert az mikroszkópi kicsinyiségű, míg ez szabad szemmel is látható, egyszerű nagyítóval pedig jól megfigyelhető. A méhatka néhány évtizeddel ezelőtt majdnem teljesen kipusztította a nyugati államok méhészeteit, nálunk ellenben még ismeretlen. Ott meg is találták közben az ellenszerét, melyet igen sikeresen alkalmaztak, anélkül, hogy a méhcsaládoknak valami baja is történt volna tőle.

Az atka ellenszere eszembe jutva, ajánlottam, hogy a vidéki méhész — ki délutánra ígérte visszajövetelét — próbálja meg, talán, ha nem is öli meg, de leszédíti a rovarokat.

Pontos utasítást is adtam róla: vegyen a gyógyszerértárból *Gaultheria* olajat (vegyileg: salicylsavas methylether, gyógyszeritari neve methyl salicilat) egy nem nagyon szűk szájú, inkább lapos üvegen, azt lazán dugja be összecsa-

vart posztódarabbal, úgy, hogy az kissé a folyadékba érjen, mint a lámpából a petróleumba, így tegye be a kaptárba, a keretek alá és hagyja benn, amíg a folyadék elpárolog. A kaptár aljára tegyen papirlapot, melyről a lehullott rovarokat naponta többször is takarítsa ki.

Vidéken lévén munkáim, mintegy két hétig nem voltam itthon; mikor hazakerültem, Tankó barátom örömmel újragolta, hogy benn volt a vidéki méhész, igen köszönte a szert, mely állítása szerint nemcsak leszédítette, de meg is ölte a rovarokat, a méhcsalád pedig már két nap múlva ismét vígan munkához látott.

Kaptáraitam évente átlag kétszer fertőtlenítem, mert azt tapasztaltam, hogy a vörös méhtetűt is leszédíti — igaz, nem öli meg. N yugodtan merem használni, mert a német folyóiratban még 1940 előtt a berlini méhbiológiai intézet erre vonatkozó vizsgálatának eredményét olvastam, mely szerint sem a méheknek, sem a méznek nincs egyáltalán ártalmára ez a szer. A vörös méhtetűre vonatkozó megállapításaim még megerősítésre szorulnak, mert eddig a családjaimnál csak néhányat találtam: kérem, akinek családjait esetleg tömegesen ellepik, tegyen kísérletet vele.

Visszatérve a nünüke lárvákra, a cikket elolvasva, lexikonban és a nagy Brehmben utánanéztam, és annak ellenére, hogy a lárvákból nincs birtokomban egy példány sem, megállapítottam, hogy a Tankó barátom által mutatott kérdéses rovarok csakis nünüke lárvák lehettek.

Kérem méhésze testvéreimet, amennyiben valamelyikük családjainál ilyen lárvákat talál, próbálja ki ezt a méhatka ellen ajánlott szert, mert azzal a családoknak nem árt, ellenben a fentiek

alapján jogosan merem állítani, hogy ezt a veszedelmet kiküszöbölheti vele, Arra kérem még, hogy amennyiben eredményes lenne a gyógymód, egy levelezőlapon értesítsenek tapasztalataikról.

Marosvásárhely, Alsó-utca 43.

(Str. Stramba) *Beyer Tivadar*
építész.

Költésrothadás vagy csak kihült a fiasítás?

Érdekes, de rám nézve talán szomorú eset történt méhészetemben. Közlöm mások okulására.

A nyár folyamán egy kaptárt vettem lépestől s úgy július elején rajt vertem bele. A család szépen szaporodta két vagy három rendbeli fiasítással felerősödött. Ősszel az öreg anyát kicseréltem, fiatal anyával s a rajt két kidobott család méhével felerősítettem.

December 22-én és a rákövetkező napokon, mikor Máramaroszigeten a legnagyobb hó volt, e kaptárból, hol 10, hol 15, tehát egy néhány napon át állandóan repkedtek ki a méhek. Természetesen a havon rögtön leestek és elpusztultak.

Egy szebb napon, amikor a hőmérő 8 fok meleget mutatott, barátommal, *Moys Jenővel* felnyitottuk a kaptárt, mert rendellenességet gyanítottunk. A méhek csomó alkottak a röplyuk közeli mézes lépeken. Egyik mézes lépet kivéve, csodálkozással állapítottuk meg,

hogy az elfogyasztott méz helyén levő sejtekbe az anya friss petéket rak le és jó tenyérnyi szélességben tele van fiasítást közelebbről megvizsgálva, arra a megállapításra jutottunk, hogy *ragályos költésrothadásról van szó*. A fedett sejtek fedele ugyanis többeknek ki volt lyukasztva és a benne lévő elpusztult fiasítás kb. 1—2 cm. hosszúra nyúlt. Talán csak a szaga nem volt az az erős szag, amint a költésrothadásnál szokott lenni.

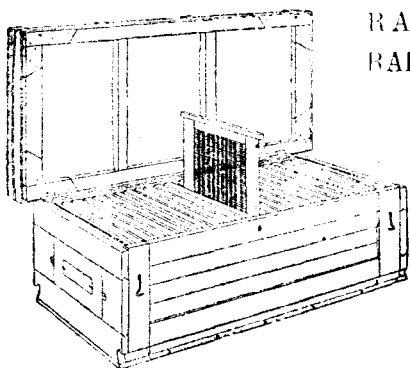
A családot azonnal el akartam puszdtett és fedetlen fiasítással. Ezt a többi méhek által takart lépén is megtaláltuk, de sajnos, a takaratlan lépén is, ahol a fiasítás kihült. Az elpusztult fiasítani, de mégsem voltam teljesen biztos. Mivel kirepüléstől, vagyis tovább fertőzéstől a tavaszig úgy sem kell tartanom, (ha csak nincsenek már a többiek is megfertőzve), úgy hagytam a családot és a beteg lép egy darabját felküldtem Bukarestbe megvizsgálás végett.

Kiváncsian várom a választ, mert a laboratóriumi vizsgálat eredménye az egyedüli biztos támpont. Azt hiszem a különleges esetek közé tartozik, ezért tartottam érdemesnek lapunk útján is közzétenni. Természetesen a vizsgálat eredményéről lapunk következő számában beszámolok.

Máramarosziget

RÓNA JENŐ

EME méhészköri titkár.



RAKTÁRON TARTJUK AZ ERDÉLYI BAKODÓ ÉS FFKVÓ VÁNDOR KAPTÁROKAT

Gépen csapozott vályus keret külön is kapható. Beton műlépéprést anyagácsot és műlépet minden méretekben raktárról szállítunk.

Az erdélyi kaptárok készítéséhez szükséges képes rajtot kívánatra postal élyeg ellenében megküldöm.

VÁRADY BÉLA

Villanyerőre berendezett kaptárkészítő üzem
Kolozsvár-Cluj, strada Thállman utca 13 szám.



FEBRUÁRI — TENNIVALÓ

A multban állandóan változó pénzünk miatt rendetlenül jelent meg a Méhészeti Közlöny és ezért a havi tennivalók rovatát nem állandósítottuk. Most lapunkat pontosan és idejében kiadhatjuk, ha mindenki befizeti a 300 lejes évi tagdíjat központunknak, vagy a méhészköri tagok a kör pénztárába. Ezért újból rendszeresítjük e fontos rovatot és a Marosvásárhely és Vidéke EME Méhészkör óhajára felkértük *Katsó Sámuel* köri elnököt, hogy rendszeresen lássák el ez évben e rovatot.

*

Az 1947—48. évi rendkívüli tél miatt a szokásos február havi teendők eltérnek az előző évektől. A méhek 1947 december hó 6-án repültek utoljára s így a berekedés óta az eltelt idő rendes tél esetén semmi veszélyt nem jelentene méhcsaládjainkra.

Azonban tapasztalatból tudjuk, hogy az idénhez hasonló enyhe télen a méhcsaládok sokkal rosszabbul telelnek, mint az állandó egyforma hideg mellett. Enyhe időben sokkal tevékenyebbek és jóval többet fogyasztanak és a belük is idő előtt telik meg bélsárral. Folyó évben a fiasítást is túlkorán nagy területre terjesztették ki, ami szintén sok élelemfogyasztással jár.

A telelővermek és pincékbe rakott méhcsaládoknál, ahol a meleget 6 C°-on nem tudjuk megtartani, teljes röplyuknyílással és éjjeli szellőztetéssel sem, azonnal vigyük ki a szabadba, mert méhcsaládjaink a nagyobb meleg miatt kitérnének és a telelőhelyiségbe pusztulnának. A fiasítás megindulása miatt a vízszükségletük is nagyobb, amit a telelőhelyiség száraz levegője nem biztosíthat és így családjaink szomjaznak.

A kaptárak kihelyezésénél az előző évi sorrendet tartjuk be.

A szűkös étellel telet családoknál a fentebb leírt okok miatt élelemhiány

léphet föl, amit a méhcsalád síró hangon jelez. Siessünk az éhező méhcsaládjainkon azonnal segíteni. De a tisztuló-kirepülésig óvakodjunk a hig étellel etetni. Inséges családjainkon tartalék mézeslép vagy cukorpor és méz keverékéből gyurt cukorlepénnyel segítünk. A kökeménységűre készített cukorlepényt a teletűrt felé a keretek tetejére helyezzük és letakarjuk.

Január havában, amennyiben a méheink nem tisztultak volna, úgy februárban a tisztuló kirepülés valószínűleg bekövetkezik. A röplyiláshoz lehullott hullákat takarítsuk ki és a kaptár előtti térséget tegyük szalma vagy deszka lehelyezésével szárazzá.

Az állványokat állandóan ellenőrizzük, nehogy a talaj elázása folytán kaptárjaink leforduljanak. Egér és cinkék háborgatásától védjük kaptárjainkat. A fiasítás, amint megindult, jó melegen takarjuk méheinket.

Kaptárjainkat javítsuk ki, készítsünk kereteket, hogy minél kevesebb munka maradjon a teljes ébredés idejére.

Marosvásárhely

KATSÓ SÁMUEL

EME méhészköri elnök.

ELADÓK

erdélyi egyleti vándorkoptárak

ALZNER OSZKÁR

vilányvöröre berendezett asztalosüzemében

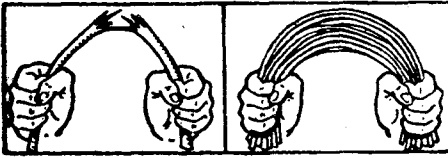
Cluj, Str. Jugoslavia 10.

Bármilyen kaptárkészítést vállalok

*Lapunk terjedelme
és pontos megjelenése*

TÓLED IS FÜGG

KÜLDJÉL AZONNAL 300 lejt az EME-nek
ILLETVE A MÉHÉSZKÖRÖDN. K



EGYESÜLETI ÉLET

Továbbképző tanfolyamunk megnyitója .

Hatalmas érdeklődés közepette nyílt meg január 25-én az EME méhészeti továbbképző tanfolyama Kolozsvárt az ENKE Jókai-utca 2. szám alatti előadótermében. Több mint 100 vidéki és kolozsvári méhész vett részt a megnyitó ünnepségen és lapunk zártáig 93-an iratkoztak be véglegesen a tanfolyamra. A lelkesedést mi sem bizonyítja jobban, mint az, hogy messzi vidékről feljöttek, költséget, fáradságot nem kímélve, csakhogy tudásszomjukat kielégítsék. Felsoroljuk az első nap jelentkezettek névsorát:

Alzner Oszkár Kolozsvár, Ambrus Gornjók Sándor Magyarokiskapus, András Béla Kolozsvár, Antal S. István Magyarbikal, Balás Ágnes Kolozsvár, Balázs András Atyha, Balázs Géza és Balázs István Kolozsvár, Balázi László Rákosd, Barra Gábor Nagyvárad, Barbu Sabín és Sabinné Torda, Becsi Ödön Marosvásárhely, Dr. Benedek Tibor Szatmár, Berecky Zsigmond, Berei György és Biró Géza Kolozsvár, Bodoky László Szászváros, Boeska Margit Kolozsvár, Borbély István Temesvár, Dr. Bruck Ottó Kolozsvár, Burgya Józsefné Magyarláros, Burkhárdt József, Dr. Crisan Emilia, Chiordean Iosif Kolozsvár, ifj. Csöbi Viktor Erdőszentgyörgy, Czira László Vajasd, Dani István és Dán Mihály Kolozsvár, Demkó István Zsibó, Danila Victor Marosújvár, Dr. Derzsi Ernő, Derzi Olga Kolozsvár, Dóczy Dezső Temesvár, Eötvös Lászlóné és Eötvös László Kolozsvár, Floriska Károly Szamosújvár, Fodorpatiki Ádám Kolozsvár, Fónagy György Erdőgyorok, Gáspár Ödön Imecsfalva, Gerzsabek Rudolf, Gödri János Kolozsvár, Györffy Mihály Korond, Guga Viktor Kolozsvár, Herczegh Kálmánné Torda, Hirsch Arnold és felesége Kolozsvár, Jakab Károly Vajasd, Jakab János Kiskapus, Jári Károly Nagypestén, Katz Ferenc Tötös, Kalló Majoros Márton Bábonny, Kajetán Ibolya Dés, Katsó Sámuel és felesége Marosvásárhely, Kémenes István Lövete, Kósa Péterné,

Kostyák Imre és felesége, Kovács István, Kovács Elvira, Kovács Róbert, Krisztián Lajos, Kun István Kolozsvár, Kurián Gusztáv Gyalárbánya, ifj. László János Farcád, László Lajos Kolozsvár, Dr. Lesnyiczky Béla Érkörtvélyes, Lorasi József, Mirtsov Mártonné, Matlák György, Mócsy István, Muresan Gheorghe Kolozsvár, Michlinger Teréz Szamosújvár, Nagy Béla, Nagy Jenő Nagyenyed, Nagy Pál, Nilásan Miklós, Neciu Demeter, Nemes Ernő, Nuridsán Bálint Kolozsvár, Ördög András Barátka, Pál Károly Csíkszépmező, Pápay Zoltán, Papp József, Pécsy József, Pethő Máté Kolozsvár, Pusztán Sándor Magyarokiskapus, Rácz Péter, Ruzs György, Sala József és felesége, Sarossy Pál Kolozsvár, Seres József Zalatna, Sikó Gergely Vajasd, Simon Gábor, Dr. Suceava Ion Kolozsvár, Suciu Illy Cămpului Neag, Szabó Ferenc, Dr. Szabó Imre Kolozsvár, Szabó Kálmán Szászrégen, Szabóné Teleki Irma Kolozsvár, Szász Béla Szamosújvár, Székely Magda Kolozsvár, Szél Ferenc Harasztos, Szilágyi József, Szöllösy István Kolozsvár, Takács Zoltán, Texe Imre, Tóth István, Tökés János Kolozsvár, Török Ignác Csíkszentdemokos, Tulogdi Béla, Turján Jenő, Uitz Mátyás, Vámos László, Várady Béla Kolozsvár, Varga Imre Fugyivásárhely, Varga Imre Margina, Varga János Nádaskoród, Vásárhelyi Albert Nagyenyed, Vince Peti János Kiskapus, Verbiczy Gézáné Nagylonda, Vladár Albert, Zilahi Sándor, Zoltay Istvánné Kolozsvár.

A megnyitó ünnepségen Farkas Arpád egyetemi r. tanár, EME alelnök tartotta az első beszédet. Ismertette tanfolyamunk célját. *A méhészetnek nagy irodalma van — mondotta —, de kevesen tudják, hogy mi a jó. E tanfolyamon kell kikristályosítanunk mindazt, amit a mi vidékünkön másoknak is ajánlhatunk* Beszéde végeztével felkérte Katsó Sámuel, a Marosvásárhely és Vidéke EME méhészklub elnökét, gyűléselnöknek, majd az üdvözlések következtek.

Nagy érdeklődés közepette emelkedett szólásra Vass Márton kisgazda, a MNSz végrehajtóbizottságának tagja és az EMGE Ideiglenes Elnöki Bizottságának elnöke. Tolmácsolta a MNSz és EMGE meglehetősen udvozletét, majd beszédje további részén ecsetelte, hogy úgy édesapja, mint maga méhész, de csak most jött el az ideje annak, amikor megadatott, hogy kisgazdák is részt vegyenek egy olyan tanfolyamon, amely nemcsak a szaktudás elmélyítését szolgálja, hanem céljával azt tűzte ki, hogy a résztvevők tudásukat tovább is adják, kivigyék népünk nagy tömegéhez. *Demokratikus kormányunk — mondotta — minden segítséget megad a szaktudás terjesztésére, de vése mindenki szívébe, hogy a tanfolyamon való részvétel kötelességet is jelent. „Mindenki annyit ér, amennyit a közösegért dolgozik.”*

Vámszer Géza ENKE elnök a házigazda szerepében üdvözölte a tanfolyamot. A turisták szoros kapcsolatban vannak a természettel és ez magyarázza azt a tényt, hogy legtöbben méhészek is.

Borbély István a Bánsági EME Méhészker elnöke szeretettel számolt be arról a lelkes munkáról amit a Bánságban végeznek. Hároméves tervet dolgoztak ki és többek között egy 100 családos méhészeti felállítását tervezik. Három tanfolyamot tartottak 121 résztvevővel és most van folyamatban egy „laboratóriumi” tanfolyam a viasz és méz hamisítások felismerésére.

Katsó Sámuel, a Marosvásárhely és Vidéke EME méhészker elnöke ugyancsak lendületes munkáról számolt be. Nyolcnapos vitaesten vitatták meg a továbbképző tanfolyamhoz hasonlóan, méhészeti minden kérdését. A kezdőknek két tanfolyamot rendeztek, egyet Marosvásárhelyen, egyet Szászrégenben, majd a továbbképzés fontosságát ecsetelte.

Balogh Jenő, a Felsőháromszéki EME Méhészker elnöke beszámolt, hogy a „Szentföldi” tömegtanfolyam kitűnően sikerült, 163 résztvevő vizsgázott le január 8-án. *A méhészeti nem titok, de mielőtt hozzáfognánk, — mondotta — tanuljuk meg. Az élet rostjában amúgy is kihullanak a nem odavalók.*

Befejezésül ismertette a méhbetegségek elleni eredményes küzdelmet, valamint a beszervezett négy vándortanya eredményét.

gek elleni eredményes küzdelmet, valamint a beszervezett négy vándortanya eredményét.

Szabó Kálmán szászrégen méhésztestvérünk arról a szívélyes viszonyról beszélt, amely a vidéki méhészeti és a marosvásárhelyi EME Méhészker között kialakult.

Sikó Gergely ódája a mézről fejezte be az üdvözléseket, majd Dr. Szővérdi Ferenc ismertette a tanfolyam munkatervét és ezután a 93 résztvevő ismerkedett meg egymással.

TISZTÚJÍTÓ KÖZGYŰLÉS. Az EME Marosvásárhely és Vidéke Méhészker 1947 december 21-én a vezetőség átszervezésére tisztújító közgyűlést tartott. Elnöknek újból Katsó Sámuel választották, meg a távozó két alelnök helyett Becsi Ödönt és Dr. Makka Domokost, míg a szászrégeni körítageg részéről Szabó Kálmánt. A választmányi tagok jelentéktelen változással megmaradtak.

A közgyűlésen Katsó Sámuel elnök köszönetét fejezte ki az átszervezett vezetőség nevében a bizalomért s a vezetőség, valamint a kör minden egyes tagját békés építő munkára kérte fel. Kifejtette, hogy ma mindennél fontosabb a központ támogatása, mert az csak így tud vállalt kötelezettségének eleget tenni. Különösen a szívébe véste a kör minden tagjának, hogy a „Méhészeti Közlöny” színvonalának érdekében évi tapasztalataikat közöljék és ezen keresztül is méhészeti fejlődését elősegítsük.

Elnök befejezésül bejelentette, hogy a Méhészker részére sikerült Marosvásárhelyen a Sztalin-tér 10. szám alatt egy helyiséget bérelni ahol minden hét csütörtök délelőttjén felváltva szolgálatot tart a vezetőség. Így vidéki tagjaival szorosabba fűzheti a kapcsolatot és minden hét csütörtök estéjén vitaestet is tarthatnak.

STUPINA ANTONESCU

București str. Virgilia No. 7.

Telefon 5.22.06

Szállít ezüstözött és nikkelezett rézlemezől készült tálcák műlépprést 42x27 cm-es méretben 35 kg mézért.

KÜLÖNFÉLÉK

CIMÜNK MEGVALTOZOTT. A monarchiáról elkeresztelt utcanevek kicsérelésével az EME új címe: *Cluj, Str. Republicei 22. szám.*

PIACI ÁRAK. Pénzünk tovább erősödik s ezért a piaci árak tartottak.

A MÉZ Kolozsvárt 400—420 lej a kirkatokban, szövetkezeti boltban 400, Temesvárt 450, Nagyváradon 420, Marosvásárhelyen 400, Háromszéken 450—500, Brassóban 500 és Bukarestben 465—480—500 lej kicsinyben, minőség szerint. Nagybani eladásnál 12%-al kevesebb.

A VIASZ ára festékkereskedésekben Kolozsvárt megmaradt 487 lej kg-ént. Januárban eladtak 380 lejért több mázsát Szolnok-Doboka megyében. Sajnos vegyüzem vette meg kézfinomítónak és ajakpirosító készítmény alapanyagául. Temesváron 600 lej.

A MŰLÉP ára terén még mindig csak tapogatózásról számolhatunk be. Az Érmellékéről értesültünk, hogy ott 1000—1200 lejt kérnek kg-ként. A műlépkészítő üzemek bőven vásároltak viaszt s várható, hogy e cikknél is csökkennek az árak.

A MEHCSALÁDOK ÁRA, mivel a kitelezési kockázat már kisebb, a multkorioz hasonlóak. Mindössze egy nagyobb vételről szereztünk tudomást. Kisküküllő megyében adtak el 32 családot egyleti kis kaptárban, mindenestől 7.400 lejért családját.

A KAPTÁR ÁRA változatlan. Nagyerdélyi kaptár 1896 lej, teljesen felszerelve.

JÓ ÁRNYÉKOLÓ. Ha már a szalmapárnáról, mint a legjobb téli takaróanyagról legényegesebb tudnivalókat leírtam, ezzel együtt rá akarok mutatni még egy fontos takaróanyagra, melynek használatát különösen azon méhésztársaimnak ajánlom, kik kénytelenek kaptáraikat nyá-

ron a legnagyobb tűző napon tartani. Pl. vándorlaskor a tulzott meleg ellen. Nád-ból készítjük ezt a kitűnő árnyékoló takarót, lécek közé szegelten és 8—10 cm. vastagon, mintegy 150 cm. magasságban (helyesebben a kaptárak magasságában) és 3—4 méter hosszúságban. A tetőfedésre szolgáló takaró keskenyebb legyen. S ha nyáron a kaptárak hátulsó részéhez és a tetőzet fölé ilyen nádfalazatot helyezünk, méheink a legnagyobb melegben is szorgalmasan gyűjtenek s nem kell nap-hosszat kaptárt szellőztetniök, s nem lesznek bágyadtan a röpdeszékán.

A nádban levő levegő kitűnően elszigeteli a nagy melegét a kaptár falai mellől.

Akik pedig zárt méhest építenek, azok részére ugyancsak ajánlom azt nádból elkészíteni. Méhesük télen meleg, nyáron meg jó hűvös lesz, s olcsón és igen tartós kivitelben jutnak ehhez! *Báldy Bálint*

APROHIRDETÉSEK

Aprohirdetés szavanként 3 lej, keretes hirdetés □ cm.-ként 5 lej. Többszöri közlésnél 25% engedmény.

FACÉLIA MAGOT vásárolnánk nagyobb tételben is. Arájanlatokat kis mintával az EME-be kérünk. Cím: Kolozsvár, Köztársaság-utca 22 szám.

ELADÓ 4 család Dadant—Blatt kaptárban 12 drb. 42x32 cm.-es kereten, méztérrel, családonként 8.000 lejért. Ignác-rendszerű kettős kaptárban 14.000 lejért. *Fodor Domokosnál, Tordán, Vitéz Mihály-tér 8 szám.*

15 TERMELŐ Dadanblattos termelő méhcsaládot vennék készpénzzel. Részletes ajánlatok: Paul Bálint, Reghin, Str. Mihai Viteazul 31 szám alá küldendők.

ELADÓ 50 család méhkaptár mézürrel, nyolcezer lejes árban (100 közül választva) Fogarasi János Szék, Szolnok-Doboka megye.

MÉHÉSZETI KÖZLÖNY

AZ ERDÉLYI MÉHÉSZETI EGYESÜLET SZAKLAPJA

Szerkesztőség és kiadóhivatal:

ROMANIA — Cluj, Str. Republicei No. 22.
Kolozsvár, Köztársaság-u. 22. — Tel.: 22-04.

Felelős szerkesztő:

Dr. Szövérdi Ferenc. EME főtitkár.

A Méhészeti Közlönyt az E. M. E. tagjal
300 lejes évi tagdíj fejében tagsági illet-
ményként kapják.