

# MÉHÉSZETI KÖZLÖNY

AZ ERDÉLYRÉSZI MÉHÉSZ-EGYESÜLET SZAKLAPJA

61. évfolyam

12 szám

1946 december 1

## Az évvégi mérleg.

Az évvégi mérleg elkészítésén fáradozik vezetőségünk s az ez évben elhangzó utolsó szó jogán fordulok mindannyiatokhoz: ne hagyjátok egyesületünket cserbe!

Az EME minden tőle telhetőt elkövet az erdélyi méhészkultúra emelésére. A kezdőknek számos tanfolyamot rendez, a náladó gyakorló méhészeknek továbbképző vándorgyűléseket. A vándorlás tanulmányozására tanulmányi kirándulásokat, a méhbetegségek megfékezésére kapcsolatot teremtett a bukaresti kutatóintézetrel, ahol díjtalanul vizsgálják meg a bekiüldött mintákat. A Méhészeti Közlönyt pedig anyagi erejéhez mérten igyekezett kiadni.

Nem rajtunk mulott, hogy lapunk csak 1 oldalon és rendetlenül, időszakonként jelent meg, hanem tagjainkon. Összesen 1290 tagunk tartozik még a tagdíjával. A hátralékos tagdíj több millió lejre rug. Egyesületünk pénztára üres és mi mégis kiadtuk lapunkat. Az előbbi példányszámot annak a méznek az árából, amit az

EME négy méhcsaládjá a szovátai vándortelepen gyűjtött, ezt pedig egyik méhésztestvériünk nagyobb pénzadományából.

Ime a szomorú valóság. Az évvégi mérleg egyfelől azt mutatja, hogy egy maroknyi lelkes csoport mindent elkövet egyesületünk s vele együtt az erdélyi méhészet felvirágztatása érdekében, másfelől a méhészek nagy tábora teljes közönnyel fogadja fáradozásait. Még a csekély tagdíját sem fizeti be.

Az erdélyi magyar méhészek egyedül szervezete az EME és a Méhészeti Közlöny az egyedüli magyarnyelvű méhészet lapunk. Méhésztestvéreim — rajtatók mulik, hogy fennmaradjunk. Kérlek benneteket: fizessétek be azonnal a tagdíjhátralékot. Ha mindenki segítségünkre siet, a jövő évben minden hónapban kiadhatjuk nem 4, hanem 8 oldalon s egyúttal nem zárunk keserű érzéssel. Kedvesökre változtatjuk az évvégi mérleget.

Szabó Gyula elnök

## Tanuljunk az oroszoktól

A szabadban telelő méhcsaládok novembertől márciusig 4—8 kg. mézet fogyasztanak — viszont veremben vagy más zárt helyen átlagosan alig 1—2 kg.-ot. Csak a népes, erős családok súlyapadása nagyobb.

A Szovjet-Unióban a melegebb vidékek kivételével ősidők óta földbeásott veremben, vagy ha a talajvíz nem engedi meg földfeletti duplafalu helységben telelik a méheket. Novemberben rakják be és március—áprilisban hozzák ki. A családok így keveset fogyasztanak télen és tavasszal hamar felerősödnek.

Tanuljunk az oroszoktól és tegyünk mi is kísérletet. A méhek telelésére kitünően felhasználhatjuk az üresen maradt légvédelmi óvóhelyet, pincét, földvermet, vagy bármilyen lehetőleg fagymentes szobát.

Gondoskodjunk egy hőmérőről, valamint a helység szellőztetéséről és sötétítéséről.

Amikor a tartós hidegek beköszöntenek, a családokat rostaszövettel zárt kijárával bevisszük a zárt helyre, általában hidegen, tehát vékony, ritka takaróval (laza szalmapárnával, zsákkal) lefedve és ászokfákra állítjuk. A tél folyamán ügyelünk, hogy a hőmérséklet lehetőleg +4 és +6 C° között legyen. Ha melegebb lenne, az éjjeli hidegben szellőztessünk, mert +8 C°-nál a táplálékul szolgáló méz már kevés vizet szív magába és a méhek szomjaznak. A telelő helyiségben addig tartjuk a méheket, amíg a verem hőmérséklete a külső felmelegedés miatt nem emelkedett tartósan a 6—8 C° fölé, tehát márciusig.

Dr. Szövérdi Ferenc.

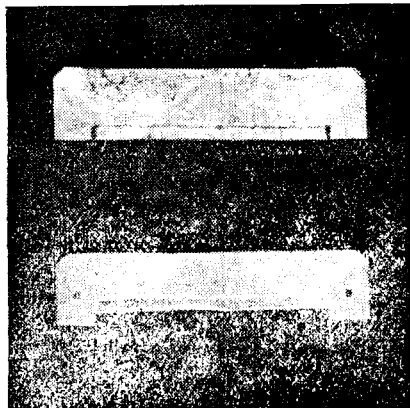
## Védekezzünk az egér ellen

Méhésztestvéreink gyakran panaszkodnak az egér kártevése miatt s ilyenkor kezdőkorom jut eszembe. Nálam is megesezt annakidején, hogy egér költözött a kaptáromba s a szétrágott takaró papirosból fészket rakva, ott fiadzott meg. *A méhek téli nyugalma mindennél fontosabb,*

a kijárónál 2—3 cm-el hosszabb és 1 cm-el magasabb szalagot vágunk és az egyik élén 6—6 mm-re bevágjuk olyan távol egymástól, amekkora téli és tavaszi kijárót óhajtunk hagyni. A vágások közötti bádogrészt visszahajlítjuk és a két oldalán lyukakat fúrunk.



Egérfészek országos kaptár ablakmögötti részében.



Fent: a bevágott széli bádog; lent: a kész védő.

*ezért védjük a kijárókat az egerek betolakodásától.*

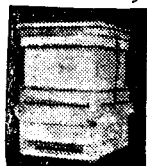
Régebben szegekből készült fésűs szűkítővel védtem az országos kaptárokat, majd ugyancsak fésűs bádogtolóakkal. Egyikkel sem voltam megelégedve, mert az egereket ugyan távoltartották, de tavasszal az apró fogak lehorzsolták a vi-rágport gyűjtő méhek rakományát.

Sokkal jobb eredményt értem el a bádogból házilag készült 6 mm magas egyszerű szűkítővel. Készítéséhez használt konzerves vagy reklám bádogdarabkból

A szűkítőt rajzszeeggel teljesen zajlata-lanul erősítjük fel. Ez alkalommal ismét-telten ellenőrizzük, hogy 6 mm-nél több rés ne maradjon, tehát a lábak a szálló-deszkán álljanak.

A visszahajtott lemeznek nincsen éle, így *nem zongálja a méhek szórését és a 6 mm-es mélység nemcsak az egér, hanem a kisebb lények ellen is megvéd.* A kijáró teljes hosszúságára terjedő 6 mm magas szűkítőnyílást téli-re elegendőnek találtam, de aki bőségesebb szellőzést óhajt, a lemezke felső részébe is készí-tket lyukakat. *Mócsi István.*

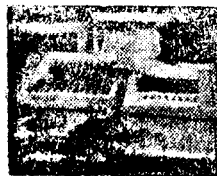
### Raktáron tartjuk az erdélyi nagy és erdélyi kis, valamint az erdélyi bundás kaptárokat napi áron



Megrendelésre vasúton is szállítjuk. Ké-szítünk rendelés után bármilyen más kaptá-rokat is. Gépen csapozott vályus keret kap-ható. — Képes árjegyzék kívánatra ingyen.

**VÁRADI BÉLA**

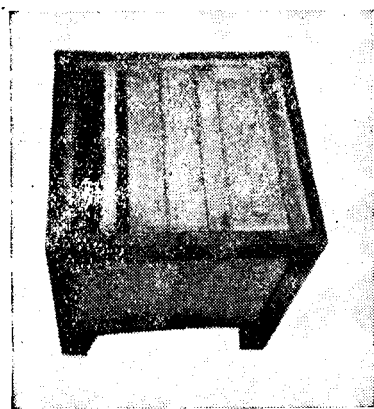
kaptárkészítő üzeme Kolozs-vár, Tellmann-utca 13. szám.



## Száraz telelés

Évek óta belső és felső szellőztető nyílást is hagyok a telelő méheknek s azóta soha sem volt lucskos kaptáram, penészes lépem, vagy bedagadt ablakkeretem.

A hátul kezelhető kaptárakban a fedődeszkák elhelyezése után a hátsó üveg ablakot egy ujjnyival hátrább húzom úgy, hogy az utolsó fedődeszka és ablak közt egy másfél-két centis rés támad. A fedődeszkan végig az üveg ablak aljáig több-rétű ujságpapírost teritek, illetve, ha van,



A felülkezelős kaptáraknál a választódeszkát húzzuk oldalt, majd burkoljuk.

rossz zsákot, lazán préselt szalmapárnát, esetleg rongyszőnyeget, majd a mézkamrát megtöltöm szénával vagy fagyapottal és ezzel el is búcsuzom méheimtől.

Mikor eljön a váravárt kikelet, helyére tolom az ablakot és a páratelt (nedves) szénát, gyaluforgácsot szárazzal cserélem ki. Ilyen telelésnél a burkolat vizes lesz, de a kaptár belseje szép szárazon marad. A lazán préselt szalmapárna, a ritka zsák vagy rongyszőnyeg a papírnál jobban szelel ezért alkalmasabb.

Felülről kezelhető kaptárban az ablak helyett választódeszka van, azt kell tehát hátrahúzni. Majd a fedődeszkákat, ezt a részt és a választó deszka meg kaptárfal közötti üreget burkoljuk zsákkal laza szalmapárnával vagy többre-tű ujságpapírral és a méztérbe szénát, gyaluforgácsot teszünk. Ügyeljünk — a jobb szellőzés miatt — arra is, hogy a fedődeszka ne feküdjék a keretekre. Ha netalán rajta feküdjene, tegyünk a két vége alá 6—7 mm. vastag lécecskét, amivel azt is elérjük,

hogy a keretlecek fölött más keretre is átmászhatnak a méhek.

Természetesen a belső és a felső szellőzésű telelésnél is legfontosabb feltétel a bőséges és megfelelő helyen elraktározott méz készlet, mire különösen a kezdő méhésztestvéreimet figyelmeztetem.

Blahunka Lajos

## EGYESÜLETI ÉLET

MÉHESZTESTVÉREINKNEK BOLDOG KARACSONYI UNNEPEKET KIVA. NUNK!

AJANDEK AZ EME-NEK. Egyesületünk anyagi nehézségeinek enyhítésére Várady Béla ig. vál. tag 500.000 lej t adományozott. Amikor ezen nemes adományért hálás köszönetet mondunk, egyúttal beszámolunk, hogy vezetőségünk azt teljes egészében a M. K. decemberi számára fordította. Lapunk nyomdai költsége 4 oldalon 480.000 lej, a bélyeg 20.000 lej, összesen egy fél millió lej.

ÚJ MÉHÉSZKÖRÖK ALAKULÓBAN. Örömmel jelentjük, hogy december 1-re tüzte ki az EME Bányai Méhészköre alakuló gyűlését Temesvárt és rövidesen kerül az EME Máramarosszigeti Méhészkörének megalakulására is.

LAPUNK KÖVETKEZŐ SZÁMAIBAN értékes szócikkek jelennek meg, de csak azoknak küldjük, akiknek nincsen tagdíj-hátralékuk. Közöljük egy pár cikkünk címét: *Függetlenítsük magunkat a méhetető cukortól, termeljünk házilag cukorszörpöt. A virággör pötszerek megkönnyítik a méhek munkáját. A serkentő teával óriáscsaládokat nevelhetünk. A szalmakaptár készítése. Egyből tized — korszerű anyanevelés. Minden kaptárral vándorolhatunk stb. stb.* Ismételjük, csak annak küldjük a lapokat, akiknek nincs tagdíjhátralékuk.

**A jövőben csak fertőtlenített mülépet használjunk**



Viaszt fertőtlenít és műlépet szállít Tóth István ig. vál. tag Kolozsvár, Budai Nagy Antal-ut 78 sz.

**MÜLÉPKÉSZÍTÉS CSEREVIASZBŐL**

**MÉHÉSZKÖRÖK FIGYELMÉBE.** Télire beszorultunk a szobába és a méhészköri munkát is ott kell folytatnunk. Az EME kolozsvári Méhészköre minden második szerdán értékes szakelőadást tart. November 6-án *Netiu Demeter* EME alelnök beszélt. „A betelelés kérdései”, míg november 20-án *Teze Imre* „A veremben keveset fogyasztanak a méhek” címmel. *Felkérjük méhészköreink vezetőseit, hogy rendszeresítsék a havi, vagy ha mód van rá, a kétheti összejöveteleket és küldjék be előre a munkatervet, hogy lapunkban is közölhessük.*

**SZEREZZEN MINDEN TAG EGY ÚJ TAGOT AZ EME-NEK! EZZEL MEGKÉTSZEREZZÜK AZ ERŐNKET!**

AZ EME MAROSVASARHELY ÉS VI-  
DEKE MÉHÉSZKÖRE népes gyűlést tartott október 20-án Marosvásárhelyen *Katsó Sámuel* elnökletével. Az EME központját *Blahunka Lajos* ig. vál. tag és *Dán Mihály* tagunk képviselték. A gyűlésen tevékeny munkáról számoltak be, többek között az eredményes nyári vándorlásról. Bemutatták egy vándor pergető bódé tervrajzát is. Sajnálataukat fejezték ki, hogy a Mezőgazdasági Kamara vissza vette azt a hengeres műlépprest, amit a négy év alatt a méhészkör használt és elhatározták, hogy helyette az EME kolozsvári felszerelését kéri kölcsön három hónapra. A gyűlés végén tagsági ügyekkel foglalkoztak.

AZ EME IGAZGATÓVALASZTMÁNYA november 6-i ülésén *Szabó Gyula* elnökletével behatóan foglalkozott az egyesület anyagi ügyeivel és elhatározta, hogy a hátralékos tagjainak felszólító levelet küld ki 500 lejes költség felszámításával.

## KÜLÖNFÉL

**ÉRDEKES LEVÉL:** Tudatom, hogy 50 család állományomból csak hármat sikerült egy sógoromnak megmentenie s azok is csak alig éltek, egyben örömmel közlöm, hogy volt 15 kiló méz, amit felettem s őszinte odaadással szíre már 15 erős családot számláltunk s 20 kg. mézet a bődönben. A 22 éves méhészem multamban csak a tavaly volt először szűzrajam s azok is betelelték magukat.

Mindezeket azért írom le, hogy megbizonyítsam: csak akarat, odaadás és áldozatkészség kell a méhészethez s mindjárt szép eredményt érünk el. Nem szégyelem leírni, 17 gyermek apja vagyok, s közülök 8 él. Foglalkozásom vasutas. A fizetésem soha nem volt fényes, de a méhek mindig nagyon jól „vontattak”. *Péter András.*

**PACI ÁRAK.** A méz ára továbbra is magas. Kolozsvárt 80—90, a Szilágyságban 9 q mézet vett meg 35 ezer lejért kg-ként egy bukaresti ekonomát. A viasz 50—60 ezer lej kg-ként, de nincsen kínálat. A műlép 95—110 ezer lej. Okt.—nov. hónapban összesen 15 méhcsalád vételéről szereztünk tudomást, ebből 9 Neiszert 600 és 6 kiserdélyit 800 ezerért vásároltak meg Krassó, illetve Kolozs megyében kaptárostól.

## APRÓHIRDETESEK

**MINDENT MEGFON, TARTÓS ÉS SZÉP — A „DANI” HÁZI FONÓGÉP.** Naponta hét pászmát fonhatunk, olyan egyenletesen, hogy felvetőnek, vagy cérnának is használhatjuk. Ára nagyon olcsó, dec. 15-ig 350 ezer lej. *Dani Gergely* géplakatos, Cluj, Ranta-út 24. A szamosfalvi vámnál balra.

# MÉHÉSZETI KÖZLÖNY

Szerkesztőség és kiadóhivatal:  
Cluj-Kolozsvár, Str. Regalá-utca 22. szám.  
Telefon 204 szám.

Felelős szerkesztő:

Török Bálint tb. alelnök, főtítkár.

A Méhészeti Közlönyt az E. M. E. tagjai 3.000 lejes évi tagdíj fejében tagsági illetményként kapják.

Felelős kiadó: Dr. Szóvárdi Ferenc. Minerva Cluj-Kolozsvár. No. 80 F. u. Cluj 10215. F. v.: Kiss Marton igazgató