

# MÉHÉSZETI KÖZLÖNY

AZ ERDÉLYRÉSZI MÉHÉSZ-EGYESÜLET HIVATALOS LAPJA

Felelős szerkesztő:  
**TÖRÖK BÁLINT**  
az EME tb. alelnök—főtitkára.

Szerkesztőség és kiadóhivatal:  
C L U J,  
Str. Regală Nr. 16.  
Telefon 21-58. sz.

Szerkesztő:  
**SEYFRIED FERENC**  
az EME titkára.

Inseris la Onor. Tribunal Cluj, sub Nr. matr. 8. // Bejegyezve a cluji Törvényszéknél, 8. sz. alatt.

## Az 55 éves Méhészeti Közlöny

szerezzel és bizalommal köszönti minden olvasóját.

Szeretettel, mely a mindnyájunk által annyira érzett méhek iránti szeretetből fakad és bizalommal, mely az erdélyi magyar méhészeket egy nagy közösségbe: az Erdélyrészi Méhész Egyesület táborába sorolja.

Szeretet és bizalom ez a két emberi érzés jellemezte 55 éven keresztül munkásságunkat és ez ad erőt, kitartást a jövőre is.

Lapunk 1886. április havában megjelent első számában olvassuk: „Az egyletünkre váró nagy feladatok nélkülözhetetlen eszköze a szakközlöny, melynek hivatása leendő az uttörés munkája minden irányban a műméhészet terjesztése által oda törekedni, hogy egyfelől jövedelemforrást nyisson meg olyan helyeken, melyeken eme, nemzetgazdászatiilag is nagy horderővel bíró vagyton parlagon hever, másfelől: fokozni a productiót ott, hol a célszerűtlen kezelés miatt vész el évről-évre, alig megbecsülhető vagyon“. Célunk azóta sem változott, csupán a közös sors mégjobban növelte a szeretetet és fokozta a bizalmat.

A méhészet, ez a fontos kenyérkereseti forrás az utóbbi években sok megpróbáltatásnak volt kitéve, de nem szabad elesügednünk. A

mai világban minden falat kenyér fontos, kisebbségi életünkben pedig kétszerez értékű. Hála a viszályoktól mentes egyleti életünknek az ország méhészei között vezető helyet foglalunk el és ezt meg is kell tartanunk.

Lapunk színvonalát igyekezzünk állandóan megtartani, azonban a méhészek nagy taborának segítségével minden fáradságunk kárba vész. Lapunk példányszáma alacsony. Egy képekben gazdag, 12 oldalnál nagyobb terjedelmű laphoz legalább 2000 olvasó szükséges. Csak ez esetben nem mutatkozik reáfizetés. Erdélyben viszont nemcsak 2000 magyar méhészt van, hanem ennek többszöröse.

Méhész testvéreim, tekintsük az 55 esztendőös lapunk ügyét magánügynek, hiszen mindnyájunk tulajdona — és a környékbeli ismerőseinket felkeresve toborozzuk egy közös táborba. Ennyivel tartozunk az 1886 év április havában megindított Méhészeti Közlönynek és tartozunk saját méhészetünknek is, hogy a fiatal ágakkal megerősített egyesületi fa gyümölcsét — egy képekkel gazdagon illusztrált magas színvonalú lap szócikkeiben mindnyájan élvezhessük és magunk hasznára fordíthassuk.

SEYFRIED FERENC.

# Egyszerű anyanevelés.

Irta: Dr. Örösi Pál Zoltán.

„Aki soha nem próbál, soha valamihez hozzá nem fog: elő nem halad.” Kövesdi Szarka Sándor: Izletes Méhész-tenyésztés 1844.

*A múlt számban Hompola József felhívta figyelmünket az anyanevelés fontos kérdésére. Itt közöljük neves szakírónk dr. Örösi Pál Zoltán, részletes utasítását. A képeket a közgyűlés alkalmával tartott film-bemutatóból vettük.*

## Munkaterv.

A korszerű anyanevelés két családra támaszkodik. *Egyik a dajkacsalád.* Ettől csak azt kívánjuk, hogy anyabölcsők gondozására nagyon hajlamos, lehetőleg rajzó természetű legyen. Az, hogy kezese, vagy ingerlékeny, vagy hogy mennyi mézet ad, egészen mellékes. *Másik a tenyészcsalád.* Ez legértékesebb családuknak, melynek tulajdonságait telepünkön el szeretnők terjeszteni. Ezt a kitűnő családot nem vonjuk ki a termelés szolgálatából, nem kényszerítjük anyanevelésre. Hadd ontsa a mézet, hadd gyümölcsöztesse kitűnő tulajdonságait. Csak egy kevés fiasítást veszünk el tőle: a *tenyészanyagot*, a dajkacsalád számára. A módszernek továbbá olyannak kell lennie, hogy lehetőleg elkerültsük a felesleges kényelmetlenségeket. A méhészre a következő feladatok vannak:

1. Ki kell választani a tenyészcsaládot.

2. Ki kell választani és elő kell készíteni a dajkacsaládot.

3. A tenyészanyagot be kell adnia a dajkacsaládnak. Ez többféle képpen lehetséges.

4. A dajkacsaládban az anyabölcsők befödésre kerülnek. Ha ott hagynók őket, az elsőnek kikelő anya veszélyeztetné a többit. Tehát a födött bölcsőket egyenként

anyátlan családoknak osztjuk el.

5. Az anyának párzania kell. A herék csak kikelésük után néhány napra lesznek párzásra képesek. Jó előre gondoskodni kell tehát arról, hogy valamelyik kitűnő családnak a fészke közepén korán legyen ujépitésü keretje. A régi herelép nem ajánlatos.

## A tenyészcsalád kiválasztása.

Nagy gondot igényel annak a családnak a kiválogatása, melynek a fiasításából anyát neveltetünk. Kevés méhész készít szakszerű törzskönyvet. Ezért a méhész legtöbbször emlékezetére támaszkodva kénytelen megítélni, hogy melyik család szerepelhet az anyanevelésben. A méhészkedésben fontos alapigazság, hogy minden év sikerét az előző esztendő alapozza meg. Ez kétszeresen érvényes az anyanevelésben. *A családokat az előző évben kell megfigyelnünk s kijelölnünk a tenyésztő munkára alkalmasakat.* Aki ezt még nem tette volna meg, most a nevelés első évében legalább arra emlékezzen vissza, hogy mely családjai adták a legtöbb mézet. Méhészkedésünk mai iránya általában termelő, tehát nem rajoztató, hanem mézeltető. A tenyészcsalád tehát szorgalmas gyűjtő legyen, sok mézet adjon, anélkül azonban, hogy gyűjtő szenvedélye mellett elhanyagolná a fiasítás ápolását. A méz és fiasítás tehát kellő arányban legyen.

A teletlő fészkek helyesen legyen megalkotva. Gondoljunk vissza arra, hogy utolsó átvizsgálásunkkor bosszankodva tapasztaltuk, hogy ugyanolyan viszonyok között

az egyik család gyönyörű mézkozorút halmazott a keretekbe, a másiknak szintén volt méze, de szétszórva.

Vannak olyan családok, melyek hasonló viszonyok között jobban szoktak *telelni*, mint a többiek: A kaptár ugyanaz, a telelő méz ugyanaz, az elhelyezésben, szél irányában, stb. sincs különbség, az egyik család mégis évről-évre kevesebb hullával, kevesebb fogyasztással, mindenképpen jobban telel. A munkások ellenállásában nagy különbséget észlelhetünk: tenyésznagnak az ellenállóbb, jobban telelő családokat választjuk.

A család ne legyen igen *ingerlékeny*. Ha egyéb jó tulajdonságai mellett kissé harcias, ez még nem baj, de ha ingerlékenysége olyan fokú, hogy a kezelést nehezíti, a család nem való tenyésztésre.

A nagyobb mézhólyagu és hosszabb ormányu munkások értékeesebbek, mert jobban kihasználhatják a legelőt. Ezeket a tulajdonságokat azonnal a méhészközvetlenül nem tanuumányozhatja, azonban mindig a begyűjtött méz mennyisége a döntő. Aki azt nézi, nem fog csalódnia.

Igen fontos az anya kiváló teljesítőképessége. Ha vizsgálódunk az egy elmúlt méhészközvetlen évre, bizonyára eszünkbe jut, hogy voltak olyan anyák, melyek igen jól, nagy lendülettel szaporítottak, mások, bár hasonló népes családokban voltak és ugyanolyan volt az életkoruk, elmaradtak a versenyben.

A méhek színe kevésbé fontos, de az egységes színeződésre való törekvésnek mégis megvan az a haszna, hogy idők folyamán az esetleges idegen vérrel való keveredést, kereszteződést a méhek színéről leggyorsabban megállapíthatjuk.

Akadnak olyan anyák, melyek

igen kiváló sajátságú méheket szaporítanak. Ha ezt megállapítottuk, az ilyen anyát nem pusztítjuk el rövid 1—2 éves szolgálat után. Lehet, hogy idősebb korban már nem képes olyan sokat petézni, hogy a termelő üzemben teljes sikerrel használhatnók, de mint értékes tenyészállatot valami kisebb családban évekig megőrizhetjük s fiasítását tenyésztésre fölhasználhatjuk.

Az anya nagysága sok csalódot okoz. Általában a fejlett anyákat részesítjük előnyben, de bizonyos gyakori, hogy a kisebb potrohú anya jobban petézik, jobban győzi az iramot. Elsősorban tehát mindig a teljesítményt kell nézni.

Végezetül megemlítem, hogy nem minden tulajdonság öröklődik, vagyis mutatkozik az utódokban. Ha pedig a szülők nem voltak tiszta véreiek, ivadéukban olyan sajátságok jelenhetnek meg, melyek bennük nem nyilvánultak, de őseikben észlelhetők voltak. Így pld. sötét színű nem tiszta véű anya és sötét színű here ivadéka között lehet világos színű, ha a szülők ősei között világos színűek voltak. A tenyésztő feladata az, hogy állandó selejtezéssel minél egységesebb és tulajdonságaiban minél állandóbb méhet kapjon.

### **A rajzó törzs, mint dajkacsalád.**

A rajzó család kitűnő dajkáló hangulatát a nevelés és nemesítés szolgálatába állíthatjuk. Mindössze arról van szó, hogy a család saját anyabölcsőt elpusztítjuk és legjobb családunkból adunk nekik tenyészanyagot új bölcsők építésére. *Munkánkat tehát akkor kezdjük, amikor a családnak már anyabölcsői vannak.* Az anyát meg is lehet hagyni, de biztosabb a siker és több bölcsőt kapunk, ha anyátlan családdal dolgozunk. Tehát az anyát elveszük és a bölcsőket ki-

vágjuk. A család a munkás sejtek fölé anyabölcsöket épít. Ezeket egy hét múlva kivágjuk és ugyanakkor beadjuk a legjobb családból választott tenyészanyagot. A bölcsők befödése és elvétele után másodszor is adhatunk tenyészanyagot, ha a körülmények rajzásra alkalmasak maradnak.

A sikerhez az szükséges, hogy a rajzásra készülő család rajzó hajlama meg is maradjon. Erre legnagyobb hatással az időjárás és a legelő van. Tudjuk, hogy a rajzásra készülő családok kidobálják a fejlődő anyákat és lemondanak a rajzásról, ha az időjárás hűvösre fordul, vagy a legelő megcsappan. *Lzért azt a családot, melyel a fenti módon anyát neveltünk, esténként hig eleséggel serkentjük, a jészetet melegen betakarjuk, a kijárót pedig mérsékelten szűkítjük.*

#### Az árva család berendezés dajkálásra.

A dajkálásra szánt család kiválasztására a kövekezőt ajánlom: a) Meg kell figyelni a családokat és a méhes nagysága szerint ki kell jelölni 2—3 olyan családot, mely az év kezdetétől fogva nagy lendülettel fiasít, népesedése legjobb úton van, egyszóval melyről *remélhető, hogy a tenyésztés idejére hatalmas, fejlett családdá lesz, bölcsők dajkálására beválik.* Ezeket ha kell, serkentő etetéssel, tavaszi takarással, esetleg más családokból vett fedett fias lépekkel igyekezzünk minél előbb felhízlalni. A nevelés küszöbén valamennyinek elrekesztjük az anyját 3 kereten a kaptár egyik végében, külön kijáróval, vagy ha ez nem lehetséges, üres kaptárban. A családok váltott bölcsöket (pót-anyabölcsöket) építenek. Az anyátlamítás után 8—9 nappal kibontjuk a kaptárakat és valamennyiből kivagdadjuk a váltott bölcsöket. *Dajkucsaládnak azt választjuk, melynek legtöbb bölcsője volt, mert a*

*proba szerint ez leghajlamosabb dajkálásra. A többi családot egyesítjük a régi anyás kis néppel.*

Az így kiválasztott dajka család jól elvégzi feladatát, mert nyílt fiasítás nincs, a tömegesen kikelő fiatal méhek teljes erejükből a beadott tenyészanyagot gondozzák, etetik.

#### Anyanevelés lényelven.

Ha a méhész egyszerű módszert kíván, legtöbbször megelégszik azval, hogy a dajkacsaládnak egy nyílt fiasításos keretet ad. A rajta épült váltott bölcsöket (pótbölcsöket) befedésük után kivagdadják és vagy egyenesen nagy családoknak osztja szét, vagy néhány keretes pároztatókba helyezi. Nagy hiba, hogy nincs hely az anyabölcsök építésére. A bölcsők a lép oldalán épülnek majd, kényszeredetten, benyulnak a lépuccába pipa alakban.



A lép oldalán épült bölcső, kényszeredetten benyulik a lépuccába.

Ezen némelyek úgy segítenek, hogy a lép sarkait ív alakban úgy leválgják, vagy a lép közepéből kanyarítanak ki vagy 5 cm. magas csikot, esetleg egymás fölött többet is. Így a bölcsők a megsérült sejtekre, egyenest lefelé épülhetnek. *De a lép tönkre ment!*

Pedig meg van a módja annak is, hogyan lehet lényegében ezzel

a módszerrel, de a szép, új nagy lépek fölládozása nélkül, egészen új sejteken lefelé építhető bölcsőket kapni. Ezt a módszert *lépnyel-ecs* módszernek nevezem. Külföldön — nem föltalálójáról, hanem legfőbb terjesztőjéről — az amerikai Miller C. C.-ről nevezték el.

A Lépnyelves módszerhez nem kell szép kiépített lép, még egész műléptábla sem. Azokat a díribdarab műlépesíkokat használjuk föl, melyek minden méhésznél akadnak. Egy üres keret felső lécere háromszögletűre vágott keskeny műlépnyelveket ragasztunk, úgy, hogy a háromszög alapja a felső lécen legyen, csúcsa pedig kb. 5 cm.-re végződjék az alsó léctől. A műlép szélessége legfőkéül 5—10 cm. körül lehet. Ha ezt a keretet a kiválasztott kitünő család fészke közébe tesszük két fiasításos lép közé, a méhek hamar kiépítik a műlépet és az anya be is petézi a sejteket. Csak az szokott kellemetlen lenni, hogy a család a műlépnyelvek közé szívesen épít heresejtet. Ez ugyan nem valami nagy veszedelem, mert a heresejtet kivágásával az anyabölcsőknek újra helyet csinálhatunk. De meg is lehet akadályozni a heresejtet építését Miller tanácsa szerint a következőképpen: A családtól kettő kivételével minden fiasításos lépet elszedünk. E közé a kettő közé kell betenni a műlépnyelves tenyésztőkeretet. Az ilyen család nem hajlamos heresejt építésére. Bármelyik módszert választottuk, a lépnyelves keretet egy hét múlva meg kell vizsgálni. Akkorra már fiatal álcák és peték is vannak benne. Most a nyelvek szélét levágjuk, úgy hogy a fiasításos sejtek megsérüljenek. Ezzel egyúttal a heresejtet is kivágjuk. A lép széle felé fiatalabb a fiasítás. A vágás mentén a legfiatalabb fiasítás az oldalt és lefelé kínálkozó bőséges helyen, az egészen friss építményen valósággal

kinálkozik a méheknek az anyabölcsők építésére, a lépnyelves tenyésztőkeretet a dajkáló családnak adjuk. Az megcápti a bölcsőket, felueveli az anyákat.

*Annak a méhésznek, aki kevés fáradtsággal, egyszerűen és mégis jól akar anyát neveltetni, és nincs sok anyára szüksége, ennél alig lehetne jobb módszert ajánlani.* Az így nyert anyák minden tekintetben ugyanolyan értékűek, mint a legbonyolultabb módszerekkel neveltek. Nagyobb üzemből azonban elmarad a versenyben a következő okokból: 1. Egy családtól aránylag kevés bölcsőt kapunk. 2. A bölcsőket egy kis lép darabbal együtt kell kivágni és kezelni, más családokban megerősíteni. Ez nagy üzemből kényelmetlen.

#### Nevelés lefelé néző sejtekkel.

A méhek akkor váltják át legszívesebben és legkönnyebben a munkás sejteket anyabölcsővé, ha 1. a sejtek szájjal néznek lefelé, mint a rajzáskor épített anyabölcsők és 2. a sejtek teljesen újak, bábíng még nincs bennük.

A módszernek több változata van. Valamennyinél közös, hogy a tenyészcsalád fészke közébe fiasításra még eddig nem használt munkás lépet teszünk két fiaslép közé. Ezt 4 nap múlva elvehetjük, akkor rendszerint már alkalmas fiasítás van benne. A friss fiasításos tenyészlépek az alábbiak szerint használhatók föl:

1. *Anyanevelés lefektetett léppel.* Ez a módszer Ausztriában Pachaczek, Ausztráliában Hopkins és Amerikában Cale nevéhez fűződik. Lényege: a tenyészlépet a fészkek keretei fölé fektetjük a felső keretlécektől olyan távolságban, hogy az anyabölcsők elférjenek. A méhek anyabölcsővé váltják át a lefektetett lép lefelé néző sejteinek egy részét. A bölcsőket befedésük után ki kell vágálni. Az összeépített



bölcsök kivágása kényes, valamelyik megsérülhet. *Ezt úgy kerülhetjük el, hogy a munkásfiasítást megritkítjuk a következőkép:* Minden sejt sor között 3—4 sejt sort elroncsolunk, a sejtek falát az alapig (múlépig) leszedjük s a sejtek fenekén az álcákat gyufaszállal szétnyomogatjuk. Ez a munka akkor legkönnyebb, ha a meghagyott sorok két oldalán vonalzó mellett késsel bemetszünk. A sejtek falát könnyű leszedni, mert a lép természetesen nem régi. A megmaradt sejt sorok sejtjeit kissé megmelegített késsel megkurtítjuk, felére-harmadára vágjuk vissza. Most ezekben a sorokban is megritkítjuk a fiasítást, úgy, hogy csak minden 3—4 álca maradjon meg, a többit gyufaszállal szétnyomjuk. A lépét megfektetjük a fészek fölé, hogy ez a sorokra osztott oldal legyen lefelé.

Rakodó kaptárban a tenyésztésre kiválasztott lép a fészek fölött a mézkamrába kerül. Rendszerint úgy helyezhető el vízszintesen, ha füleit levágjuk. Ha azonban a kaptár az általános szokástól eltérően olyan sok keretre készült, hogy oldalt megnyúlik, a keret a fülek levágása nélkül is elfér. A levágott fülű tenyésztő keretet a mézkamra felső részében úgy erősítjük meg vízszintes helyzetben, hogy a falak belső oldalába néhány félig kijálló szeget ütünk tartónak. A mézkamrában a tenyésztőlép mellett két oldalt maradt helyet rendez helyzetben befűggesztett lépekkal töltjük meg. Az így berendezett kaptárban a méhek ellepik a közbülső üres helyet s a két szélső függő léptől a középső fekvő keretig rajfűrt módjára összekapaszkodva gondozni kezdik a tenyésztő lép fiasítását.

*A fekvő lépes módszer egyszerű, kitűnő eredményt ad.* Hibája, hogy 1. egy új értékes teljes lépet megsemmisítünk, 2. a meghagyott sejt sorok között sok álcát elpusztítunk. Ha 25 anyabölcsőnek való

sejtet hagyunk meg kb. 300 álcát és munkásejtet kell elroncsolnunk. 3. A bölcsök más kaptárba való erősítése, egy kis vele vágott lép darabbal, kissé kényelmetlen.

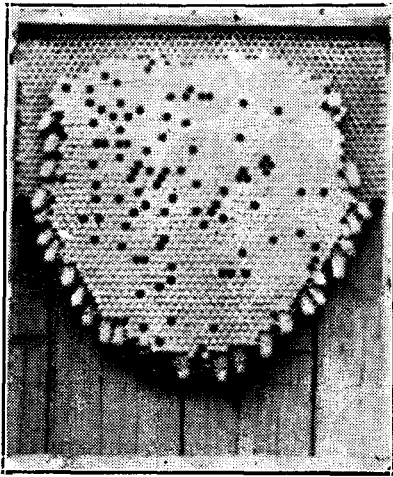
2. *Nevelés lépszalaggal.* Ez a módszer Alley amerikai méhésznek köszönheti elterjedését. Lényege: a tenyésztésre kiválasztott fiasításos munkáslépet egy sejt sornyi szalagokra vágjuk szét. A szalag egyik oldalán lévő sejteket megkurtítjuk, az álcákat gyufaszállal megritkítjük úgy, hogy csak minden 3—4 sejtben maradjon álca. A kész sejt szalagot aztán a másik oldalon lévő, hosszan nagyott sejtkenél fogva úgy ragasztjuk föl viasszal keretlécra, vagy ivben visszavágott (herélt) lép peremére, hogy a kurtított sejtek lefelé nézzenek.

A szétdarabolásra és a sejtek megkurtítására kissé megmelegített kést használunk. Melegítőnek — ha szabadban dolgozunk — borszeszlámpa vagy gyorsforraló használható. Gyertyát vagy öngyújtót csak akkor, ha a kés elég hosszú és hegyétől távolabbi részét lehet melegíteni. Ezek ugyanis *kormoznak*, a kés lépbe hatoló részének pedig nem szabad kormosnak lennie. A szétvágást vonalzó, vagy keretléc mentén végezzük. Ha az alkalmas friss fiasítás nem terjed elég szélesen a lépben, a szalag végleges hosszúságát több részből is összeállíthatjuk.

A fiasítás ritkításakor szemfülesnek kell lenni, mert ha a lépszalag oldalán, ahol a sejteket a késsel átvágva elroncsoltuk, ép pete vagy álca marad, a méhek sokszor aköré is anyabölcsőt építenek. A ritkításnak tehát nem csak a lépszalag megmaradt sejtjeire kell kiterjednie, hanem a szélső, szétroncsolt sejtmaradványokra is.

Alley a lépszalagot nem nagyon forró viasszal félkörben visszavágott lép peremére ragasztotta. Mások keretlécra ragasztják és több

ilyen léceket egymásfölött vízszintes helyzetben keretben erősítettek meg. Ez a keret, az ú. n. tenyészítő keret vagy teljesen lép nélküli, vagy felső részében legalább 8–10 cm.



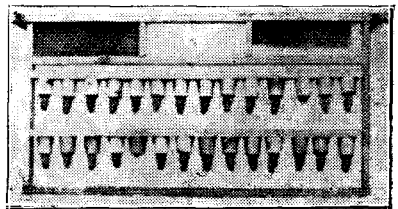
A félkörben visszavágott lépen jól kiépítik a felragasztott lépszalagot.

magas lépcsíkot hagynak. Jobb azonban a lépet *alul* hagyni meg s a lépszalagot a keret felső részébe erősíteni. A nevelésre beadott lépszalagos léceknek kb. 7 cm-re kell egymás fölött lenniök, hogy az épülő anyabölcsők kényelmesen elférjenek. A lépszalagok akár he- rélt lépen, akár lécre ragasztva kerettel együtt a dajkáló család fész- kének közébe kerülnek, két lép közé. Ezt a módszert tökéletesíthet- jük, ha a lécekre ragasztott lépszalagokat a *fészek fölött* helyezzük el úgy, ahogy az előző pontban tárgyalt lefektetett lépet. A lécek egyszerűen ráfektethetők két ke- resztbe rakott fadarabra is, de jobb, ha u. n. „tenyészítő rekeszt” használunk.

A tenyészítő rekesz a fészek fölé rakható négyoldali, fenék nélküli, levehető tetejű lapos deszkaláda. Belső magassága 8 cm., szélessége és hosszúsága a fészek méretéhez igazódik. Rendszerint elég, ha a

rekesz a fél fészket fedi. Levehető fedelének belső oldalára erősítjük egymás mellé sorban a lépszalago- kat tartó léceket. Én a lécek két végét egy-egy drótszállal kötöm oda úgy, hogy a drót végeit a léctől jobbra-balra a fedélen furt két lyu- kon áthúzzom és feszesre csavarom. A tenyészítő rekesznek az az előnye, hogy lépszalag beadása, bölcsők el- lenőrzése, illetve szétosztása alkal- mával nem kell a kaptár fészket kibontani s a közepén lévő tenyész- tökeretet kiemelni. Elég a tenyészítő rekesz tetejét leemelni. A rekesz na- gyon jól elfér — mint külön rako- dó fiók — a rakodó kaptár fész- kén. Ugy is lehet készíteni a re- keszt, hogy az egész fészket fődje, de egyik fele etető legyen. Így a dajkacsalád annyira szükséges ete- tését is könnyű elvégezni. A közön- séges lépcsíkos módszerhez alacso- nyabb tenyészítő rekesz is elég vol- na, de arra számítottunk, hogy a re- kesz a valamivel nagyobb magas- ságot kívánó parafarudas és viasz- rudas módszerhez is alkalmas le- gyen.

3. *Anyanevelés osztott sejtekkel.* Ezt a svájci német méhészek ter- jeszttették el. A lépet nem szalagok- ra, hanem különálló sejtekre dara- boljuk. Közös alapra két sejt épült. Az egyiket megkurtítjuk s a másik- nál fogva viasszal az ivben vissza- vágott lép peremére, vagy kis fa- darabokra: kupacsokra ragasztjuk, a kupacsokat pedig keretlécre erö- sítjük. A svájciak közvetlenül a visszavágott lépre ragasztják s a



A kupacsokra ragasztott osztott sejtekre szép anyabölcsöket épít a dajkacsalád.

kész bölcsőket egy kis lépdarabbal együtt metszik ki. A kimetszett bölcsők utólag tartóra (kupacsra) ragaszthatók. A bölcsők a kupacsoknál jól megfoghatók, kezelhetők.

Osztott sejtett több módon kaphatunk. Ilyen pl., ha a lépszalagot kisse meleg, vékony késsel szétdaraboljuk. Kényelmesebb a „lép-lyukasztó“. Ez éles peremű cső, a sejt úgy szurható ki vele a léplől, akár a teszta a pohárral, vagy a tesztaszaggatóval. Fűrészszélű és hosszabban szétnyitható lyukasztót is készítenek. A fűrészszelű perem egy kis forgatással könnyebben a lépbe nyomul. A nyitható lyukasztóból könnyebb kiszedni a sejtet.

Az osztott sejtekkel való nevelés eléggé pepecselő, időrabló, hosszadalmas munka. A sejtek kezelése, fölragasztgatása annál nagyobb vigyázatot igényel, minél frissebb építésűek. A teljesen friss, zsenge sejtet nehéz sérülés nélkül tenni-venni, olvasztott viasszal fölragasztgatni. Akár kézzel, akár csiptelővel fogjuk a lehelletszerű sejteket, kényes munkára kell elkészülnünk. Ezért legtöbbször nem teljesen új lépét használnak, hanem olyat, melyben más kevés fiasítás fejlődött, a sejt gyengén sárga. Ma az a helyzet, hogy osztott sejtet közvetlenül a herélt lép peremére ragasztva inkább csak a svájci német méhészek használnak. Ők azonban kevés családdal méhészkednek és inkább saját nagyon mérsékelt szükségletük biztosítására nevelnek anyát. Kevés anya nevelésére még ilyen időrabló, pepecselő módszerrel is ráérnek.

4. *Anyanevelés parafarúdas vagy viaszrúdas módszerrel.* Erre 1929-ben jöttem rá és az volt a célom, hogy az egyszerű és kiváló eredményű lépszalagos módszert megszabadítsam a kész bölcsők szétosztásának nehézségétől.

Ákár parafarúddal, akár viasz-

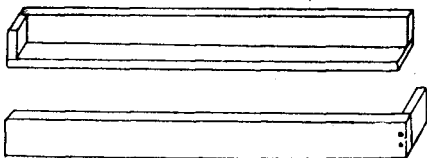
rúddal dolgozom, ugyanúgy indulok el, ahogy Alley. A lépszalagot azonban nem léchez, vagy visszavágott léphez ragasztom, hanem parafarúdhoz, vagy tömör viaszrúdhoz. Így adom a méheknek. Ha a méhek a sejteket átalakították és az anyabölcsők jégcsap módjára lógó sorát beföldték, következik a bölcsők szétosztása. Ebből a célból nemcsak a lépszalagot darabolom föl anyai részre, ahány bölcső van, hanem egyúttal a lépszalagot tartó parafa- vagy viaszrúdat is. A szétvagdálás után minden anyabölcsőnek parafából, vagy vastag viaszszekélyből való fogantyúja van, melynél fogva kényelmesen más kaptárakba tehetjük át, ott könnyen megerősíthetjük, az anya kikeléséig kalitkába ragaszthatjuk, stb.

A parafarúdat parafatörmelék-ből sajtolt lemezből, fűrészszelű vágom ki. De megfelel a közönséges parafa is. A rúd olyan széles, mint a keretléc, vastagsága legalább 1 cm, hosszúsága pedig akkora, hogy vagy a tenyésztő keretbe, vagy a fészek fölötti tenyésztő rekeszbe beférjen. A parafarúdat kezdetben keretléc-re ragasztottam viasszal, vagy hozzá kötöttem dróttal. Tehát ez volt a sorrend fölülről lefelé: keretléc, parafarúd, lépszalag. Azóta rájöttem, hogy ez csak akkor szükséges, ha valaki takarékoságból nagyon vékony parafát használ, de ezt nem ajánlom. Az a parafarúd, mely szétdarabolás után elég kényelmes fogantyút ad, elég erős ahhoz, hogy a bölcsőket és méheket elbírja. A parafarúdat a tenyésztő keretben többféleképpen erősíthetjük be. Legegyszerűbb, ha a keret oldal-léceibe a rúd végei alá 2—2 szeget verünk kívülről befelé. Ezen nyugszik a rúd. Végeit ujjunk között lágyított viasszal jól oda tapasztjuk a keretléchez, úgy hogy nem eshetik le. Attól nem kell



félni, hogy a méhek a parafát lerágják.

A viaszrúd nem olyan kemény, szilárd, mint a parafa, de azért egészen jól kezelhető; szét darabolása után jól megfogható kupacsot alkot a bölcson. Van egy igen nagy előnye: *a méhek nagyon szívesen fogadják, s a bölcsoket igen szépen és nagyra építik.* Az építéshez szükséges viaszt ugyanis a közelben készen kapják. Mindenki megfigyelhette, hogy a méhek raj-



Viaszrúd öntőminta.

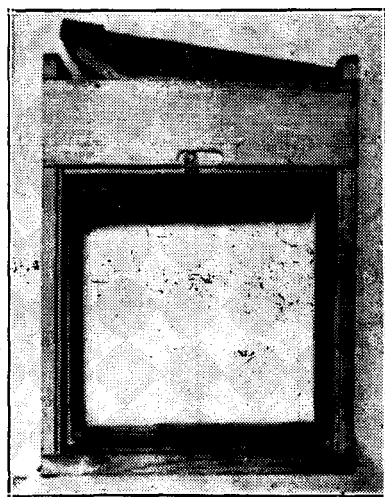
zásra készülődve régi viaszból építik az anyabölcsoket. A frissen épült bölcsok sokszor egész sötét barnák. A méheknek ezt az ösztönét elégítjük ki, amikor az anyabölcsové való átalakításra váró sejtekkel együtt mindjárt *régi viaszt* is adunk nekik. A viaszrúd könnyen elkészíthető, nem kell venni, mint a parafát.

A viaszrúd olyan széles, mint a keretléc, vastagsága 2—2.5 cm. Hosszúsága annyi, hogy a tenyésztő keretben, vagy felső tenyésztő rekeszben elférjen. Egymagában nem volna elég erős, meggörbülne a kaptár melegében, tehát lécre kell ragasztani. Ez azonban az alábbi utasítás szerint nem okoz külön munkát. A rúd öntésére és egyidejűleg léchez ragasztására fából való öntőminta kell. Ez néhány lécből házilag könnyen elkészül. A mintának feneké és négy oldala van, fölül nyitott, hogy a viaszt beleönthessük. Két részre lehet szétszedni a viaszrúd kiemelésekor. Az egyik rész a fenék és rajta egymás mellett egy rövid és egy hosszú oldal L betű alakban össze-  
szegezve. A minta belső széles-

sege és hosszúsága a viaszrudéval azonos, belső magassága azonban egy keretléc vastagságával több a viaszrudénál. Ha tehát a viaszrúd magasságát 2 cm-re kívánjuk, a keretléc pedig 1 cm, akkor a minta belső magassága 3 cm. A mintát így használjuk: 1. A minta két részét összeillesztjük, 2. A mintát vízbe mártjuk s a fölösleges vizet kicsurgatjuk. A mintába egy száraz keretlécet helyezünk, 3. A mintát színültig föltjük olvadt viaszsal, 4. Ha a viasz megmerevedett, a mintát szétnyitjuk. A viaszrúd könnyen elválik a vizes oldalaktól, de a száraz keresztlécéhez hozzá ragad. Tehát a viaszrudat mindjárt lécre ragasztva kapjuk meg. 5. A lépszalag elkészítése. 6. A lépszalag fölragasztása a viaszrúdra. 7. A lépszalagos viaszrudat a lécnél fogva tenyésztőkeretbe, vagy tenyésztőrekeszbe erősítjük, s ezt a dajka családnak adjuk. 8. A bölcsoket befedésük után a viaszrúddal együtt szétosztjuk.

#### A fedett bölcsok fölhasználása.

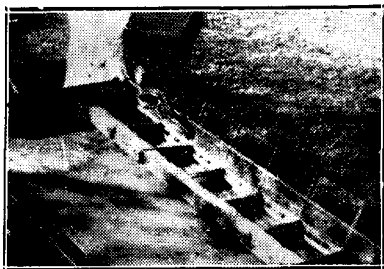
A bölcsoket vagy a belőlük kikelt anyákat kétféleképpen használhatjuk föl: vagy mindjárt a



Pároztató kaptárocska.

termelő nagy családoknak adjuk, vagy kis családokban tartjuk, míg meg nem párzanak, petézni nem kezdenek, s csak akkor osztjuk szét a nagy családjaink között, vagy tartalékoljuk. A pároztatásra szolgáló kis családokat a külföldi irodalom többnyire nucleus névvel illeti. Én a „kölyökesalád“ elnevezést használom.

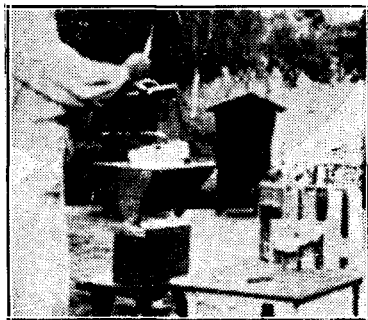
a) Minthogy annyi kölyökesaládra van szükség, ahány anyát pároztatunk, a kölyökesaládok takarékoságából kicsik szoktak lenni, így kevesebb méhet vonunk el a termeléstől. A kis pároztató kaptárban sokszor csak egy-két tenyérnyi lép van. Az ilyen kis családoknak sok az előnyük és sok a hátrányuk. Olcsóságukon kívül előnyük még, hogy az anya megtalálása, festéssel vagy fényes lemezzel való megjelölése gyors és könnyű. A párzás megtörténte, illetve a petezés megkezdése gyorsan, nagyobb kaptárbontás nélkül megállapítható. Ott pedig, ahol pároztató telepek is vannak, mint például Svájcban és Németországban, a kis pároztatók könnyen a pároztató (fedezett) telepre szállíthatók. *A nagy családok már megpározott anyát kapnak, tehát fejlődésükben lényegesebb zökkenő nincs.* Minél kisebb és minél takarékosabb azonban a kölyökesalád kaptárja, a „pároztató kaptár“, annál szembeötlőbbek lesznek a hátrányok is. Ilyen



A kölyökesaládok „születése.“ Az összepermet méheket mérítő kanállal „méri“ ki.

mindjárt, hogy a méhek gyakran kiköltöznek belőle, a nászútra kiszálló anyával az egész kölyökesalád fölkerekedik és elrepül. A kis nép állandó gyámolításra, etetésre, hűvös éjjel takarásra szorul, a rablók ellen nagyon kevésbé tud védekezni. Különösen sok vesződésre lehet számítani ott, ahol anyanevelés után hordástalan időszak következik pl. akác után.

b) A kölyökesaládok többre kerülnek, de kevésbé kényesek, ha kb. 3 rendes keretre terjednek. Ezek a nagyobb kölyökesaládok akkor gazdaságosak, ha egy na-



A nagyobb kölyökesaládok benépesítése seper rajjal.

gyobb kaptárban rendes keretméretre telepített több kölyökesalád van. *A családok egy anya meghagyásával a többi anya jólhasználása után egyesíthetők;* a kis népek lépkészlete, vagyona, népessége és egy kitűnő anya új, nagy család alapját veti meg. Az ilyen kölyökesalád már nem csak pároztatásra, hanem az anya ideiglenes eltartására, raktározására is alkalmas, az anya megítélésére pedig jobb lehetőséget nyújt, mint az egészen apró pároztató.

c) A hőlesőknek közvetlenül a nagy termelő családokba való beosztása *házi célra* igen tetszetősnek látszik. Ennek a módszernek gyöngéje, hogy a párzás megállapítása céljából nagy, fejlett családokat kell kibontani. Az anya megfestése, vagy

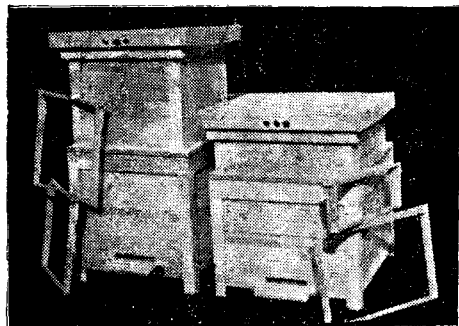
fényes lappal való jelölése hosszadalmasabb, mert az anyát a nagy családban nehezebb megtalálni. A kis, illetve közepes kölyökesaládokhoz és nagy termelő családokhoz való beadás előnyeit legalább részben összekapcsolhatjuk, ha a kölyökesaládot közvetlenül anyacserére kiszemelt nagy családból hasítjuk ki, s ugyanabban a kaptárban helyezük el, a M. K. előbbi számában közölt módon három kereten külön röplyukkal. *Általános használatra ezt a módszert találtam legegyszerűbbnek, legkönnyebbnek, lebiztosabbnak.*

d) Több gondot kíván, ha a fedett bölcsőt közvetlenül a nagy családnak akarjuk beadni. A nagy család a petéző anyát szívesebben fogadja mint a bölcsőt. A bölcső elfogadásának feltételei a nagy családnak ne legyen anyja, saját anyabölcsője és nyílt fiasítása, a bölcső beadásakor pedig etessünk. A nagy család anyját vagy egyszerűen eldobjuk, vagy a kaptár egyik végében elrekesztve tartalékoljuk arra az esetre, ha a bölcső beadása nem sikerülne. Az anyátlan rész bölcsőket épít. Ezeket egy hét múlva kivagdadjuk,

ugyanekkor pedig az új bölcsőt beadjuk. Némelyek sodronyszövetből, vagy drótból készült burokkal védik a bölcső oldalát. A hegye szabad, mert a munkások ott nem tudják kirágni. Az anya zavartalanul kibújik. Ez általában jó, de mégis legfontosabbak az említett föltételek, mert ha ezek hiányoznak, a család a kikelt anyát is leszúrhatja. Ha az anya már petézik, az őreget elpusztítjuk s a két családot egyesítjük.

A bölcsőket a nevelés módja szerint különbözőképpen lehet megerősíteni a kaptárban. Kupacsra, vagy parafarúdra, viaszrúdra épített bölcsőinket könnyen megerősíthetjük úgy, hogy két lép között a léputcába lógatjuk, fölül esetleg egy gyufaszálat szúrunk át támasztéknak. A parafarúdas és viaszrúdas módszerrel kapott bölcsők fenekén elég széles fogantyú van ahhoz, hogy a bölcső le ne essék. De ezeket az utóbbiakat nagyon könnyű úgy is megerősíteni, hogy rövid drótszálat szúrunk át a parafán, vagy a viaszluskón, s a drót másik végét a lép oldalába tűzzük. Ha a bölcső közvetlenül a lépre épült, egy kis lép-

## Raktáron tartom az **Egyleti nagy és Egyleti kis kaptárokat.**



Egyleti kis      Egyleti nagy

Megrendelésre vasúton is szállítom. Készíték rendelés után bármilyen más kaptárokat is. — Ugy a kis Egyleti, mint a nagy ára **790** lei, teljesen felszerelve. — Gépen csapzott vályus keret drb-kénti nagyság szerint 6–8 lei

Keretléc 100 folyó m :  
10 mm. vastag 170 lei.  
8 mm. vastag 150 lei.  
6 mm. vastag 130 lei.

Kérdésre válaszbélyeg ellenében felelek. Nagyobb megrendelések esetén külön árajánlattal szolgálók.

Rendeléskor 50% előleget kérek.

**VÁRADI BÉLA** kaptárkészítő üzeme **Cluj, Str. Regimentul 83. Inf. Nr. 4.**  
cimre küldendők. — Fiókraktár: Vásárhelyi Albert méhés, Aiud, Strada Mărășești 2.

darabbal együtt vágjuk ki. Ez lehetőleg háromszögletű legyen. Az anyásítandó család egyik lépjéből ugyanakkora háromszöget vágunk ki, a rcsbe beillesztjük a bölcset, és gyufaszállal oda tűzzük.

A fentieket röviden következőben foglalhatom össze. Az anyát nagyban, eladásra nevelő, vagy fedezhető állomásra szállító méhészt a kis pároztató kaptárban elhelyezett kis kölyökcsaládokat nem nélkülözheti. Egyébként azonban a mi viszonyaink között célszerűbb a) a bölcset a termelő család kaptárjában elkülönített nagyobb kölyökcsaládnak, b) esetleg közvetlenül a termelő családnak adni be, c) a tartalékanyákra szánt bölcseket pedig könnyen egyesíthető nagyobb kölyökcsaládokba osztani.

#### **Az anyanevelés 10 aranyszabálya.**

1. Minden anyanevelő módszer annyit ér, amennyire a nemesítés szolgálatába állítható.

2. A tenyésztésanyag a legjobb tulajdonságú családból legyen.

3. Kis családdal nem szabad dajkáltatni. Dajkacsaládnak rajzó hajlamú, zsúfolt, rajzásra érett család való. Sok fiatal méh, kevés nyílt fiasítás, gazdag méz- és virágporkészlet.

4. Csak hordáskor neveltetünk, lehetőleg rajzás időszakában. Ha a hordás megcsappanna, azonnal etetünk.

5. A tenyésztésre használt álcák ne legyenek nagyobbak egy nyomtatott kis „o” betűnél.

6. Az álcás sejt használatlan, hófehér legyen.

7. Egy dajkacsaládnak egyszerre átlagosan 30-40 tenyészálcát adunk.

8. Az anyabölcseket csak befödésük után, nem sokkal az anya kikéltése előtt, a tenyészanyagnak a dajkacsaládha való rakása után 10 nappal osztjuk szét.

9. Annak a családnak, melynek fődött bölcset adunk, ne legyen sem anyja, sem anyabölcseje, sem nyílt fiasítása.

10. A fedeti bölcse beadásakor etetünk.

## **Április a méhészetben.**

Nehéz tél után a még mindig télies március igen kedvezőtlenül befolyásolta méheinket. Sok helyen még a tisztuló kirepülés se történhetett meg, dacára, hogy a naptár már a második harmadot mutatja.

A méhészt csupán futólagosan vizsgálhatta át családait, tehát áprilisra tolódik át a március munkája.

Az élet azonban, ha lassabb ütemben is, de megindult méheinknél. Az élelem — és különösen bőséges és jó élelem — áprilisban elengedhetetlen. Hiszen áprilisban legnagyobb a fogyasztás a még mindig nem számottevő külső segítség nélkül. Különös figyelem-

mel legyünk most a fészek melegen tartására. Ha márciusban megkezdtük a serkentő etetést, úgy az folytatandó a márciusi emlékeztetőben közölt módon. Amennyiben nem kezdődhetett volna meg, úgy most megkezdjük, hisz csak úgy nyerünk főhordásra termelő családot, hiszen az április második felében lerakott peték lesznek a főhordás munkásai.

A kellő áprilisi felnépesítés a bő hordást is jelenti. *Fejlődésben vizsgálva az öreg anyás, stb. családokat inkább egyesítjük mint külön-külön és hasznot nem hozóan dedelgessük, mert a nagy család nem kétszeres, de négy-ötszörös hozamot ad.*

Április folyamán választjuk ki a termelő és tenyésztő családokat, mindeniknél számításba vesszük az előző évi feljegyzéseket. Szahály köztudomásúan  $\frac{2}{3}$  termelő,  $\frac{1}{3}$  tenyésztő. Tenyésztésre csak a legkiválóbb családok jöhetnek számításba. Hiszen azt tapasztaljuk, hogy ugyanazon adottságok mellett még hasonló népszerűség esetében is vannak egyes kiváló családok, melyek messze fölülmulják az átlagot. Ezek az úgynevezett *vitalis energiája családok* s ezek méltók a továbbszaporításra. Természetes, hogy az ilyen család az anyától örökölte kiváló tulajdonságait, tehát remélhetjük, hogy a továbbvitelben is öröklődik a jó tulajdonság. Azért mondom remélhetjük, mert a továbbvitelben nemcsak az anya, hanem a vele pártzott here tulajdonsága is egyenlő mértékben mérvadó. A lehetőség határain belül tehát a hereszaporulatot is irányítjuk. A legjobb tulajdonságú családoknak bőséges alkalmat adunk lehetőleg *fehér herelépekben* hereszaporulatra, míg a többieknél korlátozzuk azt. Így a kiválasztott herékkel való pártzás valószínűsége emelkedik. Természetesen, amint már volt alkalmam említeni, tökéletes szelekció pároztató telepen volna elérhető, ami azonban Erdélyrészünk méhészeinek ezuttal még csak álma lehet. Tehát addig is tökéletesítünk, ahogy tudunk. Tenyésztőcsalád alatt természetes rajt adó családot értek. Hogy ma a különböző „mű”-rajajánlatok világában nagy általánosságban jólélekkel miért ajánlhatok természetes rajoztatót, arról lapunkban már szóltam, most talán még csak azal egészíthetem ki, hogy magam is annak vagyok a híve és hogy mi az összméhész és méhtartókhöz szólunk általában, az egy pár mesterméhésznek pedig úgy is megvan az ő kipróbált módszere. Meg-

említendő még, mint a fejlődés elősegítője, a lehetőleg csepegős-rendszerű *melegviz itató*.

Átvizsgáláskor ne feledkezzünk meg a lépek szelektálásáról. Tudva azt, hogy barna lépen telet jól a család, — de viszont *fehér és félbarna lépen nevel tökéletes egyedeket*, a fekete és hibás lépeket még lepetezés előtt a fészekből eltávolítjuk.

Egyébként ha minden tavasszal és éppen áprilisban ringó bölcösös rendszerű átmosásban részesítjük a lépeket, meghosszabbíthatjuk élettartamukat.

Az eljárás igen egyszerű. Keretméretünk szerinti tökéletes záró és leszorító ládat készítünk bölcös talppal ellátva. Amibe, ha fertőtleníteni is akarunk, formalinos vizet, — ha csak tisztítani úgy gyengén sós vizet teszünk, míg a kereteket ellepi. Naponta többszöri megringatással 24 óráig áztatjuk benne a kereteket. Utána kipergetjük a folyadékot. A lépeket tiszta vízbe tesszük, ismét kipergetjük és szellős helyen megszáritjuk. Hogy mennyi előnyét fogja tapasztalni a méhész ennek a kis munkának, megmutatja az eredmény.

Ha még ezek után megemlítjük a családok egészséges virágpor készletének megfigyelését is és ha arról megfelelően gondoskodtunk is kb. kimerítettük az áprilisi teendőket a jó alapozottság tudatával reménnyel várhatjuk az első eredményt hozó majust.

*Balogh Jenő.*

### A kis kivánesi.

Micike: Miért csókolgatja Áci szüntelen a Gabi bácsit?

Anyuka: Azért kis lányom, mert a Gabi bácsi bekente a száját mézzel.

*Blénessy Károly.*



## Adatok a méhészet történetéhez.

Nem kell messzire visszamenjünk, hogy értékes adatokat találjunk a méhészet történetéhez a Székelyföldön. Már egy századdal előbb is sok értékes anyagra bukkanunk. Még ezelőtt 25—30 évvel fennállt a „Székely király“ rezidenciájában, Dálnokban, 100—150 kas részére épített méhszin, szabad előrésszel, cseréppel fedett alkotmány. Akkor 8—10 kas díszelgett benne. A többi részét ruhaszáritónak használták.

Feldobolyban pedig Bodola Sámuelnél láttam 50—60 kasnak megfelelő szint, amely csaknem állandóan tele volt. Büszkén is mondta nekem, hogy annak segítségével tudta számos gyermekét neveltetni. Ezenkívül még sok helyen volt kásos méhészet, de sokkal kevesebb, mint amennyit a háromszéki flóra megbírt volna. Sőt tudok több községet, ahol egyetlen kas méh sem volt. Abban az időben, — a mult század 60—70-es éveiben — kaptárról még szó sem volt. Pedig akkor már országos híré volt a kézdivásárhelyi mézeskalács. Kézdivásárhely ügyes iparosai az egész Erdélyt ellátták mézeskaláccsal tengelyen.

És hogyan boldogultak ilyen körülmények között?! Nagyon egyszerűen. Jancsó Mózes uram, — közbevetem, hogy két szép üzlete volt az én időmben Kézdivásárhelyen, — jó kemény szekerbe befogatott ősszel, szeptemberben, egy nagy kádat feltéttetett reá s megindult személyesen faluról falura. Ahol méh volt, beszólt s ki ki két kas méhet eladott s ő megvette. A legsúlyosabbért adott 3 frtot s így lefelé. Ott, a kapuban nyomban lekénezte s mindentől beütötte a kádba s falapát-

tal bele is rontotta. Így három-négy falut végigjárva, mikor a kád megtelt, hazavitte. Ott az utcán letették s másnap már új káddal járta a falukat. Így hordta a mézet össze két-három megyéből. Ritka volt az a község, ahol egy-két család akadt, aki a méhfülánktól nem rettegett. Rajzás idején csodaszamba menő dolgokat műveltek. Vesszőből font kis kások lévén, 25—30 literesek, rajzotak is egyre-másra. És ez lényeges volt az akkori méhészeknek. Fogalmuk sem volt 25—30 kgr. mézhozamról. Öt-hat font méz sok volt, a 10 már meseszamba ment kasonkint.

Nyugodt lelkiismerettel igazolhatom, hogy az osztrák uralom megszűntével, 1866 után kezdett a méh a Székelyföldön ismertté lenni. Számptalan községet tudnék felsorolni, hogy egyetlen méhcsalád sem volt. Volt ugyan a rengeteg tölgyerdőkben a faodukban sok. Hogy honnan jött oda, azt a jó Isten tudja, de tudom, hogy voltak életrevaló székelyek, kik azok hozamából jól, gondtalanul éltek. Fölkeresték, bevárták az őszt és volt bőven viaszuk, mézük, sőt pénzük is utána. Én is egy méter széles s ugyanolyan magas fatörzsben ismertem meg legelőbb a méhet 1868—1870 körül.

A mult század közepe táján figyelt fel a méhtenyésztésre s annak fontosságára a székely gazdaság. Ma már általános és igen sokan vannak kitünő méhészek, akik a természet ingyen ajándékát a szorgalmas méhek közreműködésével nem engedik elkalodni.

Incze Manó.

# Egyleti élet.

## Értékes lelet.

A Bethlen kollégium, az alábbi átiratában értékes régi méhészeti és borászati szakmunkáról értesített. Amennyiben megfelelő jelentkező akad, egyesületünk készségesen ki nyomtatja.

*Örömmel jelentem, hogy a napokban könyvtári kutatásaim közben két érdekes régi méhészeti könyvet kaptam kéziratban. Egyik Horti Miklósnak, a két Rákóczi fejedelem jóméhészmesterének tudományát írja le, másik talán a másoló Szabó Pál ózdi ref. lelkész munkája lehet, de esetleg még régebbi „Méhész-tajkaszó” címmel. Az előbbinél sokkal részletesebb és ma is értékes méhészeti megfigyeléseket tartalmaz. Az előbbi szerzőjeért értékes, ki egyenes őse mai névrokonának. A kis munka jobbjára babonás utasításokból áll, de érdemes a közlésre, sőt továbbadásra. Ugyancsak ezen könyvben találtam a „Kultúr mesterség” címen Apafi Mihályné Bornemissza Anna Diariumából „siető pennával” Szabó Pál ózdi pap által 1749-ben kimásolva a borkezelésre és több gyógybor előállítására vonatkozó részletes utasítások könyvét. Ez hosszabb, de a három munka együtt alig több egy nyomtatott ívnél. Ezt is érdemes lenne részletesebben ismertetni és nyilvánosságra hozni!*

1940. márc. 3.

Dr. Musnai László,  
a Bethlen Kollégium könyvtáros  
levéltáros tanára.

## Ingyenes Méhészeti Tanfolyam Cluj (Kolozsváron).

Az E. M. E. szokásos tavaszi méhészeti tanfolyamát a folyó évben június 2-tól 11-ig rendezi meg. A 10 napos tanfolyam teljesen ingyenes, csupán a jelentkezésnél 100 lej beírási díj fizetendő az Erdélyrészi Méhesz Egyesület pénztárába Cluj, Strada Regală 16. szám. A részvételi szándék legalább 5 nappal a tanfolyam kezdete előtt bejelentendő. A tanfolyamon bárki résztvehet, korra való tekintet nélkül. A 10 napos tanfolyam befejeztével a haligatók vizsgáznak és a Szamos tartomány 9620 számú engedélye alapján bizonyítványt kapnak.

**A 100 méhesalados méhészek katonai felmentése ügyében** egyesületünk megsürgette a határozatot. Az illetékes minisztérium azt válaszolta, hogy az új szolgálati-törvény előkészítő-bizottságához tették át a kérdést tanulmányozás végett. Az ügyet tovább is figyelemmel kísérjük és az eredményről beszámolunk, de kérjük az érdekelt tagjainkat, hogy addig ne küldjenek be semmi iratot ez ügyben egyesületünknek, mert amíg a törvény vagy rendelet nem jelenik meg, nem tudjuk elintézni.

## Műlépet

hengerpréssén készült tiszta méhviaszból szállítok napi áron. Salakmentes viaszt átdolgozok különként 25% levonással vagy 40 lej ráfizetés ellenében. Rendelésnél a keret beívilágát kérem közölni, érdeklődésre csakis válaszlapon ellenében válaszolok. Csomagolás díjtalan.  
**Tóth István méhészte Cluj, Cal. Regele Carol II., 41-74.**

## Különfélék.

A méz ára az utóbbi időben emelkedett. Nagybani eladások nem történtek, mivel a készletek elfogytak és a rossz telelési eredmények miatt a még kevés meglévő mézet senki sem adja el. Kicsinyben a méz ára 58—60 lejre emelkedett. — A **visz ára** szintén emelkedett. A tiszta méhviasz kg-ként 200—220 lej, a mülép ára még nincs kialakulva.

A **méhek telelése** általában rossz volt. Egyes helyeken a családok 25—30%-a is elpusztult. Kérjük tagjaink szíves beszámolását és észrevételeiket ezügyben, hogy mindnyájunk okulására közreadhassuk.

**Az egyleti kis- és nagy kaptár műhelyrajza**, a kaptár természetes nagyságban megrendelhető az E. M. E.-nél Cluj, Str. Regalá. (volt Majális utca) 16. sz. — A kiskaptár rajza három íven 75 lej, a nagykaptár két íven 50 lej. A rajzok ára a megrendeléssel egyidejűleg beküldendő.

**Házi mézestészák készítése** című, Kremnitzkyné Fröhlich Ilona E. M. E. igazgatóválasztmányi tag tollából bővített kiadásban megjelent füzet kapható az E.M.E. titkári hivatalában (Cluj, Str. Regalá 16.). A füzet ára darabonként 25 L. Póstán való küldés esetén 26 lej postai portó is. Ajánlottan küldve 36 lej.

**Valló—Török: A méhtenyésztés vezérfonala** című méhészeti szakkönyv megrendelhető az E.M.E. titkári hivatala útján. 30 lej beküldése ellenében. Portódij 13 lej.

**Méhésztársak!** Áprilisi számunk 16 oldal, ha taglétszámunkat 2000-re emeljük és mindenki befizeti tagdíját az első évnegyedben, a Méhészeti Közlöny minden szára ilyen terjedelmű lehet.

## Világhiradó.



**Korszakalkotó keresztteződés.** Az „*Experiences Bee Journal*” amerikai méhészlap korszakalkotó kísérletről számol be. A wis-

consinli kutató intézetben Edwin R. Walter több esztendei kísérletezés után, sikeresen kereszttezte a közönséges házi méhet a szentjános bogárral. A keresztteződés folytán többféle egved lett, de E. R. Walter csak a méhhez hasonlókat szaporította el. A kutatási intézetnek ma már tekintélyes méhészet van az új — nevezzük — szentjános-méh egyedekkel. A szentjános-méh nagy előnye, hogy éjszaka is gyűjt, mert átörökölte a szentjános-bogártól a világitóképeséget. A felfedezés átalános érdeklődést keltett és nem győznek eleget tenni a nagy rendeléseknek.

1940. április elseje.

## Apróhirdetések.

**Keresek** megvételre 50—100 családból álló kasos méhészetet. Esetleg új Dadant Blatt-kaptárokat is adnék cserébe korai rajokért vagy családokért. Rémiásch Imre Ditrau, jud. Ciuc. 3

**Sürgősen** eladó 5 drb. hármas országos kaptár (összesen 15 család részére) és egy méhes család, valamint alig használt pergetőgép, viasz és üres lép. Cím Csutak Istvánné Cluj, Str. Regele Ferdinand 76.

**Haláleset** miatt nagyobb szabású **méhészet** külön kaptarak, kasok eladók. Covasna, Str. Eminescu 72. Jud. Treiscaune.