

SCOL'A ROMANA.

FÓIA PEDAGOGICA PENTRU INAINTAREA CAUSEI SCOLARE LA ROMANI.

Edata si redactata

cu concursulu Domniloru: **V. Gr. Borgovanu**, prof. prep. in Gherl'a, **Dr. D. Barcianu**, prof. semin. in Sibiu, **T. Ceontea**, prof. prep. in Aradu, **Dr. A. Gram'a**, prof. de teol. in Blasiu. **I. Lazariciu**, prof. prep. in Dev'a, **Gr. Pletosu**, prof. si catich. g. o. la gimn. din Naseudu, **Dr. P. Tanco**, directoru gimn. in Naseudu s. a. m. m.

de

Max. Popu,
prof. gimn. in Naseudu.

Vasile Petri,
prof. preparandialu em.

Apare in tóta Marti'a si costa pe 1 anu
4 fl., pe $\frac{1}{2}$ 2 fl. Prenumeratiunile sunt
a se adresá la redactiune in Naseudu
(Nassod, Transilvani'a).

Naseudu, 26-a Augustu 1880.

Pentru inserate se respunde de siru 5 cr.
si tax'a timbrului câte 30 cr. de fie care
publicatiune. Scrisori nefrancate nu se
primescu, anonime nu se considera.

Din Romani'a.

I.

Program'a studiiloru din scólele primare rurale.

CLAS'A I.

Limb'a romana: Convorbiri in propositiuni scurte asupra objectelor cunoscute copiiloru. Despartirea propositiuniloru in vorbe si a vorbeloru in silabe. Deosibirea sunetelor vocali si consonantii. Literele de tipariu si de scrisu. Deprinderea gradata in cetire si scriere formandu cuvinte din literile invetiate. Cetire pe abecedariu.

Religiunea: Rugaciuni invetiate pe din sfara.

Aritmetic'a: Scrierea si cetirea numeriloru pana la 100. Adunarea si scaderea verbala si scrisa a unimeloru.

Caligrafi'a: Formarea literiloru prin aplicatiuni de linii drepte, curbe, oblice si ovale; scriere dupa modelu pe tabla si pe hârtie.

CLAS'A II.

Limb'a romana: Convorbiri asupra objectelor cari intereseaza mai multu pe sateanu. Partea I a cartiei de cetire cu explicarea intuitiva a lucrurilor. Propositiuni. Deosebirea partiloru de cuventu. Deprinderi in scrisu. Recitare de poesii.

Religiunea: Cetirea si nararea bucatiloru din vechiulu testamentu din cartea de lectura.

Aritmetic'a: Sistem'a numeratiunei, adunarea si scaderea cu mai multe cifre. Tabl'a multimirei din memorie.

Caligrafi'a: dupa modelu.

CLAS'A III.

Limb'a romana: Convorbiri asupra lucruriloru din cerculu de intuitiune mai departatu de cunoscinti'a scolariului. Partea II a cartiei de cetire cu explicare. Propositiuni simple si desvoltate. Sub impartirea partiloru de cuventu. Flesiunea loru. Analis'a etimologica. Deprinderi in scrisu.

Istori'a nationala. Cetirea si recitirea biografielor. Traianu, Decebalu, Radu-Negru, Dragosiu, Mircea si Alexandru celu bunu.

Geografi'a: Geografi'a judetiului, puzându din scóla. Raporturile sateanului cu primaria, sub-prefectura si prefectura. Consiliulu judetianu si comunalu. Desemnarea charteloru pe tabla si pe hârtie.

Religiunea: Cetirea si nararea bucatiloru din noulu testamentu din cartea de lectura.

Aritmetic'a: cele 4 operatiuni cu numerele intregi si decimale, probele loru. Probleme din viatia practica.

Caligrafi'a: Scrierea marunta dupa modelu, dupa carte si din memorie.

CLAS'A IV.

Limb'a romana: Convorbiri si recitatiuni. Partea a III a cartiei de cetire cu espliatiuni. Propositiunea si frasa: partile loru, analiza. Transformari si imitatiuni. Mici compuneri: scrisori, descrieri, modele de contracte si de in-voieli.

Geografi'a: Geografi'a Romaniei si a tieriloru locuite de romani. Puterile statului romanu si ale Domnului. Charta Europei, statele si capitalele loru, pornindu dela centru catra periferia. Desemnarea chartiloru pe tabla si pe hârtie.

Istori'a nationala: (in modu biograficu); Vladu V, Stefanu celu mare, Mihaiu Viteazulu, Petru Raresiu, Mateiu Basarabu, Vasile Lupu, Brâncoveanu, Gr. Ghica si Tudoru Vladimirescu.

Aritmetic'a: Repetirea decimaleloru. Unitatile de mesuri vechi si noue. Operatiuni cu fractiuni ordinare si cu numere complexe.

Caligrafi'a: Scrierea marunta de pe carti, de pe dictare si din memorie.

Desemnulu liniaru: Figurile geometrice, mesurarea suprafetieloru si capacitatiloru intr'unu modu practic.

Religiunea: Catechismu: datoriele omului catra Dumnedieu, catra sine cu reguli de igiena, catra aprópele seu si catra patria, drepturile si datoriele cetaticanului.

NB. In tóte clasele se voru face esercitii de musica si de gimnastica cá distractia.

II.

Program'a studiiloru din scótele primare urbane de baeti.

CLAS'A I.

Limb'a romana: Cunóscerea si scrierea literiloru, desfacerea propositiuneloru in cuvinte, a cuvinteloru in silabe, a silabeloru in sunete. Citirea curenta si cu intielesu pe abecedariu. Recitare de poesii mici.

Caligrafi'a: Formarea literiloru prin aplicatiuni de linii drepte, curbe, oblice, paralele si ovale. Scriere dupa modelu pe tabla si pe hârtie.

Religiunea: Rugaciuni invetiate pe din afara.

Aritmetic'a: Seriarea si cetirea numeriloru pana la 1,000. Calculu din memorie asupra celoru 4 operatiuni cu numeri intregi de cate o cifra.

Invetiamentulu intuitivu, realu si moralu, plecându dela cercurile de intuitiune cele mai apropiate, precum: cas'a parintiasca, scóla, gradin'a etc. si mergundu la celu mai departatu. Numirea justa a lucruriloru, descrierea loru, aretarea scopului pentru care sunt facute, asemanarea si deosebirea loru.

Desemnulu liniaru: Linii drepte, curbe, oblice, paralele, unghiuri, triunghiuri, patrulatari si cercuri desemnate cu mân'a libera pe tabla si pe hârtie.

CLAS'A II.

Limb'a romana: Convorbiri mai dezvoltate asupra objecteloru din cercurile de intuitiune. Partea I a cartiei de cetire cu explicarea bucatiloru cuprinse intr'insele, cu deosebita atentiune asupra celoru de istoria naturala. Recitare de poesii. Propositiunea simpla. Deosebirea partiloru de cuventu. Deprinderi in scrisu: copieri de mici bucati intregi din carte si din memorie.

Caligrafi'a: Scrierea dupa modelu si dictando.

Religiunea: Cetirea si nararea bucatiloru din vechiulu testamentu, cuprinse in cartea de lectura.

Aritmetic'a: Sistem'a numeratiunei. Cele 4 operatiuni asupra numeriloru intregi cu probele loru si probleme din vietia practica.

Geografi'a: geografi'a judetiului localu, purcediendu din scóla, charta comunei, plaseloru si judetiului pe tabla si pe hârtie.

Desemnulu liniaru: Repetirea celoru invetiate in clas'a I cu definitiunile loru. Desemnarea conturului judetiului.

CLAS'A III.

Limb'a romana: Partea II a cartiei de cetire cu explicarea bucatiloru dintr'insa, cu deosebita atentiune asupra celoru din istori'a naturala si dreptulu administrativu. Recitari de bucati alese. Propositiunea simpla si dezvoltata, sub impartirea partiloru de cuventu. Flesiuni si formarea vorbeloru. Analis'a etimologica. Mici compositiuni: transformari, imitatiuni, naratiuni si descrieri simple.

Aritmetic'a: Operatiunile cu fractiuni ordinare si decimale. Probleme. Transformarea fractiunilor vulgare si decimale si vice-versa. Din sistemul metricu, definitiunile categoriilor de mesuri si descrierea lor.

Caligrafi'a: Scriere dupa modelu si dictando, copieri din carte si din memorie.

Religiunea: Cetirea si nararea bucatiloru din noulu testamentu, cuprinse in cartea de cetire.

Geografi'a: geografi'a Romaniei si a tieriloru locuite de romani. Incercari. Desemnarea chartei pe tabla, pe plata si pe hârtie. Primariulu si consiliulu comunalu; prefectulu si consiliulu judetianu; Puterile statului. Domnulu.

Istori'a nationala: Biografii: Traianu, Decebalu, Adrianu, Aurelianu, Constantinu, Radu-Negru, Dragosiu, Mircea, Alexandru celu bunu, Vladu V., Stefanu celu mare si Petru Raresiu.

Desemnulu liniaru: Repetirea celoru invetiate in clas'a II-a intr'unu modu mai desvoltatu cu adaugerea de desemnarea corpuriloru solide si numirea lor simpla.

CLAS'A IV.

Limb'a romana: Partea III a cartiei de cetire cu esplicarea bucatiloru dintr'insa cu deosebita atentiune asupra celoru de istori'a naturala, fisica, dreptu administrativu si higiena. Recitari in prosa si de poesii nationale si morale. Propositiunea si fras'a. Analis'a partiloru lor si deprinderi in scrisu. Regulele cele mai insemnate de stilu. Teme si mici compuneri dupa tese date. Productiuni libere: descrieri, scrisori, petitiuni, contracte dupa modelu.

Caligrafi'a: Scrierea dupa modelu si dictando. Copieri din carte si din memorie.

Religiunea: Catechismulu: datoriile omului catra Dumnedieu, catra sine, cu regule de higiena, catra semenii sei si catra patrie. Drepturile si datoriile cetatianului.

Aritmetic'a: Numerile complexe. Raporturi si proportiuni. Regul'a de trei simpla si compusa. Regul'a dobândeii simple pe ani, luni si zile. Regul'a de asociatiune si repertitiune. Sistemulu metricu cu transformarea mesuriloru noue in cele vechi si vice-versa.

Geografi'a. Europei mai pre largu si a celoru alte continente pe scurtu. Desemnarea chartiloru pe tabla si pe hârtie.

Istori'a patriei dela Mihaiu-Viteazulu pana in zilele nôstre in modu biograficu.

Geometri'a: Elemente de geometrie aplicate numai la suprafeciile dreptu-liniate si curbi-liniate. Mici cunoscintie de agrimensura.

Desemnulu liniaru: Desemnarea intr'unu modu mai esactu a construirii figuriloru geometrice si pe catu se va putea construirea chartei Romaniei.

NB. Cantulu si gimnastic'a se voru predá de unu institutoru deosebitu.

Masin'a (rusésca) de computu.

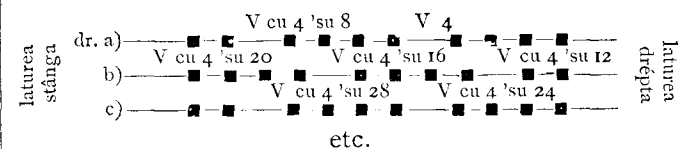
(Urmare).

III. Adaugerea, subtragerea, inmultirea si impartirea numeriloru pana la 100 in specie.

g) Descompunerea numerulu 100 in numeri de câte 2, 3, 4, 5, 6, 7, 8, 9 unimi se póte esecutá pe cale intuitiva in doue moduri; si anume:

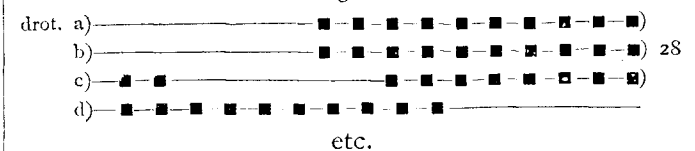
a) Candu voimu a infaciosiá numai adaugerea si subtragerea numeriloru, atunci tóte globurele se impingu pe partea opusa (d. e. dela stang'a spre drépt'a) inse asia, cá tóte se stee acuratu unulu langa altulu — fora ver-unu spaciu intre sine. Atari impingeri ale globureloru se se faca iute si asia cá se se auda — candu se atinge unulu de altulu, d. e.

Fig. 10.



Explicare: La fiecare semnu de mai susu V impinge prunculu totu cate 4 globurele dela stâng'a spre drépt'a masinei folosindu cuvintele »cu« »su«. La o atare adaugere globurelele despartite vinu a stá pe partea drépta. Candu se esprima numerulu 28, figur'a 10 se schimba in fig. 11, si anume asia:

Fig. 11.



La subtragere se procede intorsu, adeca: tóte globurelele impinse mai de inainte spre drépt'a se impingu inapoi spre stâng'a; numai este de observatu,

cà subtragerea se incepe pe drotu acolo, unde a incetatu adaugerea. La esemplulu de mai susu se vá incepe (subtragerea) pe drotulu alu 3-lea, folosindu cuvintele: „mai puçinu“ séu „din“ si „remane“. d. e. Vino Vasile afara, si acopere cu acoperementulu aceste 72 de globurele (aretându cele 72 de glob. pe partea stânga. fig. 11) inse asia, încátu globurilele cele (28) dela drépt'a se vina candu le vá impinge Petru indereptu dupa scanduritia (acoperementu) si se nu se véda. (Vasile tiene scanduriti'a inainte). Acum'a Petre impinge pe róndu totu câte 4 globurile spre stâng'a. Petru impinge cele 4 globurile de pre urma (adeca acele, unde stà scrisu in fig. 10: „cu 4 'su 24“) si dice:

Luandu din 28 (de mere) 4 (4 glob. se acoperu) remane	24
» » 24 » 4 » »	20
» » 20 » 4 » »	16
» » 16 » 4 » »	12
» » 12 » 4 » »	8
» » 8 » 4 » »	4
» » 4 » 4 » »	nemicu

(aretandu la drotulu, ce a remasu голу). (Remasiti'a se însémna totu de-aun'a cu betisiorulu in forma de cercu).

Totu asia se impingu inainte si indereptu (pe masina) numerii: 2, 3, 4, 5, 6, 7, 8, 9 unimi pentru de a esecutá adaugerea si subtragerea cu numerii acesti'a in sfer'a numerilor dela 1—100. La procedur'a acést'a este de interesu pentru prunci a-si însemná si a scí, cà d. e. precum 6 unimi cu 7 unimi dau 13, chiar' asia toti numerii, cari au in loculu unimiloru unu 6 si unu 7 voru dá tot-deaun'a cá suma unu numeru, care se va terminá cu 3, d. e. 17 cu 6 'su 23; $27+6=33$; $47+16=63$; $57+26=83$ etc.

Chiar' din motivulu acest'a invetiatoriulu va trebui se dee intrebari diverse pre timpulú câtu este ocupatu prunculu, cu impingerea globurilelor inainte si indereptu (Fig. 10!); d. e. Prunculu impinge inainte totu câte 8 globurile si dice:

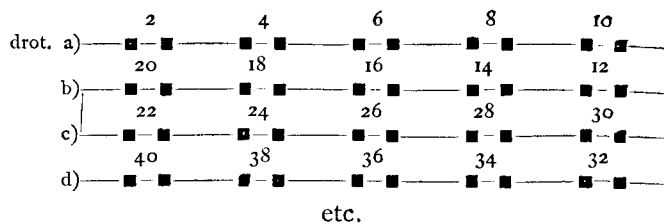
8 cu 8 'su 16;	} Invet. intréba: Pentru ce ai espresu tu acum numerulu 16, care se termina in 6? cum s'a facutu acést'a? etc. Rspunsu: Pentruçà punendu catra 8 celu de antaiu inca 2 unimi, s'a facutu 1 diece, din 8 alu doilea au mai remasu prin urmare inca 6 unimi, cari adause la diece, dau 16, adeca unu numeru, ce se termina 'cu 6. — Totu asia va respunde si in casulu alu 2-a (16 cu 8 = 24), pentruca 6 si 8 dau unu Nru. ce se termina cu 4, adeca 14 etc.
16 » 8 » 24;	
24 » 8 » 32;	

Totu acestu procesu se observa si la subtragere numai in ordine întórta si fiindu tot-deaun'a cu atentiune la acoperirea globurilelor cari nu vinu sub lucrare.

b) Descompunerea in modulu alu doilea.

Numerulu 100 se descompune in grupe de câte 2, 3, 4, 5, 6, 7, 8, 9, unimi asia, cà globurilele se impingu (incependu dela drotulu celu mai de asupra) la drépt'a si stâng'a; inse nu in modulu aretatu la fig. 10, ci in forma sierpuitoria, asia:

Fig. 12.



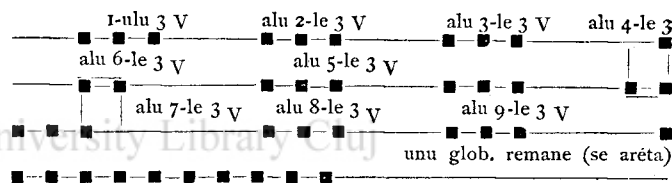
etc.

Impingerea acést'a partiala se intempla incetu, càci e mai grea decatu cea de dupa modulu de antaiu; nici nu se aude lovirea globurilelor, pentruca intre senguratecele grupe se lasa distantie insemnate.

Ori ce descompunere a numeriloru in numeri mai mici se póte infaciosiá la momentu; avemu numai se formamu din globurilele impinse la o parte (fig. 11) atâtea grupe, câte sunt de lipsa pentru de a puté resolví o problema pe cale intuitiva cu ajutoriulu masinei. D. e. 28 fl. se se imparta intre 9 insi; unulu? (a 9-a parte). Acést'a face? 3 cu restulu de 1 fl. Pentru ce? pentruçà de 9 ori câte 3 face: $27+1=28$. (Vedi fig. 11).

Infaciosiarea

Fig. 13.



Explicare:

Semnulu unghiularu de mai susu (V) însémna loculu, unde avemu se punemu betisiorulu intre globurile, pentru de a le impinge de catra olalta. La atari operatiuni (descompuneri in numeri mai mici) trebuie se folosimu de comunu manele amendóue: càci e cam preste mana a le esecutá numai cu ajutoriulu bètiului, cu atátu mai virtosu, cà globurilele au se stee acuratu langa olalta — unulu din unulu — (indesuite) si apoi si in grupe simetrice. Dupa descompunerea intemplata. se privescu numerii formati de sine.

Dreptu, cà nu tóte grupele se potu formá pe unulu si acelasi drotu, ci de multe ori trebuie se luamu intru ajutoriu unulu séu mai multe globurile de pe drotulu urmatoriu (d. e. 3 in 28 Fig. 13); dar' si acést'a o pricepu pruncii usioru. Invet. n'are decátu numai se li-o faca acést'a intuitivu prin unu semnu cercualu ce-lu face in giurulu globurileloru cu unu betisioru (Fig. 13 la alu 4-lea si alu 7-lea trei).

De comunu ne folosimu de o atare cercuscriere libera, candu trebuie se luamu spre intregirea figurei (grupeii) unele globurile de pe drotulu alu 2-lea la cele de pe drotulu 1., de pe drot. alu 3-lea la celea de pe drot. alu 2-lea etc.

(Va urmá).

Invetiamentul intuitivu in scól'a poporala.

De Ioanu Dariu.

(Urmare).

Cum trebuie se ve purtati fația cu betranii.

Unu betranu odata, cu numele Eliseiu, gârbovitu de ani si plesiugu, mergea catra celatea Betelu. Pe campu in capulu orasiului erá omultime de copii, cari se jucáu felurite jocuri. Cum vediura pre Eliseiu asia betrana si plesiugu, alergara toti dupa elu si incepura a strigá catu puteau: „Sueté plesiugule, suete plesiugule!“ Betranulu Eliseiu se uia lungu la ei si incepú a i infruntá dicendu: „Se nu ve lase D-dieu nepedepsiti!“ Si in adeveru nu trecú multu si éta venira doi ursi din padure si omorira aprópe vr'o 42 de insi.

Tractarea: Ve place voue de purtarea aceluor copii? Nu, asia e, ei au fostu nisce copii obrasuci, foranici o crescere buna, dar' purtarea cea rea si mârsiava a loru a fostu pedepsita indata de D-dieu. Deci: Voi se nu batjocuriti séu se rideti nici odata de omulu betranu. St. Scriptura dice: Inaintea omului caruntu te scóla si onoréza faci'a lui! Cinstesce deci pe betranu, cá si tu poti fi betranu! Unu capu caruntu pórtá de ordinariu unu omu betranu. Inaintea unui atare omu se te scoli si se-lu onorezi, si déca 'lu intalnesci pe drumu, dá-te in laturi din calea lui, descopereti capulu si-lu saluta cu respectu!

Voi trebuie se onorati pe ómenii betrani!

Mi se pare Pavele, ca tatalu tata-teu, adeca mosiulu teu, traiesce si acum si mama-ta buna inca; ei sunt parintii parintiloru tei; ei sunt fórte betrani, asia e? Vedi bietii, ei de multe ori tremura, sunt tare neputinciosi, de multe ori adormu standu, s. a. vedi tu, cá nu cumva se ridi vreodata de ei, caci nu e frumosu, e pecatu. „De betranu nu ride, cá betranu ai se fii!“ Betranetiele la omu nu vinu singure, ci impreunate cu multe nevoi.

Gáci, gácitórea mea: „Este o fiintia, care diminéti'a ambla pe patru picióre, la amédi pe dóue si sér'a pe trei!“ (Copilulu candu e micu, in diminéti'a vietii, ambla pe picióre si pe brânci; la amédi, dupa ce copilulu a crescutu mai amare, umbla pe piciórele lui numai pana candu imbetranesce, atunci in sér'a vietii 'si mai ia si unu bătú in mana, cu care se se sprjinésca, cá se nu cada).

b) Dupa chieamare séu ocupatiune (profesiune). Toti ómenii, copii, tineri, barbati, betrani, au trebuintia de nutrementu, imbracaminte, locuintie s. a. Copii le primescu tóte acestea dela parintii loru. Parintii inse si ómenii crescuti trebuie cá ei insisi se-si procure cele de lipsa. Unu omu nu-si póte face tóte lucrurile ce-i trebuescu, ci multe trebuie se le cumpere. Cá se le cumpere 'i trebuie bani. Banii 'i castiga cu lucrulu. Déca parintii tei n'ar' lucrá, nici n'ar' castigá nimicu si asia n'ar' avé cu ce se ve sustie pre voi, bá nici pe ei, de aceea parintii tei si toti ómenii crescuti trebuie se lucre, cá se

aiba cu ce se se sustiena pre sine si pre ceialalti mai mici de langa ei.

Tata-teu e plugariu, elu de acolo traiesce. Tata-teu e croitoriu, tata-teu lemnariu, vecinulu nostru e negutiatoriu. Fiacare omu de unde lucra, de acolo traiesce. Lucrulu, dupa care traiesce cineva, se numesce ocupatiunea lui. Feluriti ómeni au felurite ocupatiuni, felurite afaceri, de unde se-si póta castigá bani. Pe bani apoi 'si potu cumperá ori-ce de ce au lipsa. precum: pane, faina, haine etc. Panea se face din grau séu din secara, graulu si secar'a se face pe campu, acolo le-a semenatu plugariulu; plugariulu ne dá cucuruzu, grau, secara, tóte acestea se dau la móra de se macina, de unde se face faina, din faina se face pane, etc. Asia dar' plugariulu si morariulu grijescu de nutrementu pentru noi.

Croitoriulu ne face pentru bani vestminte. Cisma-riulu ne face cisme, papuci. Sunt asia dar' ómeni, cari grijescu pentru imbracaminte si incaltiaminte a nóstra.

In casa ne trebuie scaune, mese etc. acestea le luamu dela mesariu. Dela olariu cumperamu óle, blide, cratitie etc. La cas'a, in care locuimu noi, a lucratu: zidariulu, lemnariulu, ferariulu etc. Sunt asia dar' ómeni, cari grijescu de unelte si de locuintie. Sunt asia dar' ómeni, cari grijescu de nutrementu, de imbracaminte, incaltiaminte, locuintia si de tóte mobilele si uneltele necesarie. Acum voimu se-i cunóscemu mai de aprópe pre toti aceia, cari grijescu de tóte acestea.

1. Ómenii, cari lucra pentru hran'a nóstra.

Plugariulu: Elu lucra pamentulu, 'lu gunoiesce, 'lu ara, 'lu samana. Elu samana cucuruzu, grau, secara, ordiu, cartofi etc. Tóte acestea se numescu c'unu cuventu bucate (cereale). Dupa ce le-a semenatu, n'a ispravitu inca de lucru. Elu trebuie pre unele se le mai plivésca, se le sape s. a., ér' dupa ce s'au coptu, se le secere, séu se le cosésca etc. dupa trebuintia. Bucatele secerate séu cosite se aduna in gramedi de se usca. Dupa-ce s'au uscatu, le aduce acasa si le baga in siura. Dupa-ce s'a ispravitu cu campulu, se apuca de imblatitu, venturatu etc. Acum dupace plugariulu a ajunsu pana aci cu bucatele, apoi o parte din ele le vinde si alta o pastréza pentru sine. Paele, ce au remasu dupa imblatitulu bucateloru, inca nu le svérle, ci le pune bine deoparte, séu le amesteca cu fenu si astfeliu pregatesce din ele unu nutrementu fórte bunu pentru vite. Unele din vite 'i dau la pte. O parte din acelu lapte 'lu vinde. Laptele se manca séu asia, séu se bate si se face din elu untu s. a. seu se inchiéga si se face din elu casiu, brânza, urda s. a. Dela unele animale ia plugariulu lapte, dela altele óue, carne, dela altele carne si slanina s. a. Plugariulu mai totdéuna o parte din acestea o vinde la aceia, care au lipsa.

Macelariulu: Multe din animalele de casa precum, boi, vaci, oi, mei, vitiei s. a, le vinde plugariulu la macelariu. Acest'a le taie si din ele ne dá apoi carne; asiadar' si macelariulu grijesce pentru nutrementulu nostru.

Negutiatoriulu: Acest'a tiene: cafea, zaharu, gris, urezu, sare etc. etc. Dar' nu toti negutiatorii ne-

goliéza numai cu articoli de acestia, ci si cu alti articoli, cari na sunt de mancare. De aceea nu putem dice, ca oti negutiatori, ci numai unii grijescu de nutrementulu nostru. Mai spune si tu, cine mai grijesce de nutrementulu nostru!

2. Ómeni, cari lucra pentru imbracamíntea nóstra.

Croitóriu: Roculu, nadragii, vest'a, etc de pe gine, ti-le-au datu parintiá tei, Inse acestea nu le-au facutu ei, ci le-a facutu croitóriu. Elu croesce si cóse haine séu din panura, séu din pánza, etc. Elu asiadar' ingrijesce de imbracamíntea nóstra.

Negutiatoriulu: Croitóriu, cá se faca haine, trebue se aiba materia, d. e. panura, pánza, melase. etc. Tóte acestea le ia dela negutiatoriu. Acest'a mai vinde si bumbacu, ínu, atia, etc. Asiadar' unii negutiatori lucra pentru imbracamíntea nóstra.

Plugariulu: Negutiatoriulu ia ínulu, din care se face pánz'a dela plugariu. Plugarii mai tinu si oi, oile dau láná, lán'a se lucra si se face din ea pánura s. a. Iata dar' ca plugariulu ingrijesce si de imbracamíntea nóstra. De unde capetamu noi, séu cine face cisme, papuci, pelerii, caciule, cojóce, etc? Cine mai ingrijesce inca pentru imbracamíntea nóstra?

3. Ómeni, cari ingrijescu pentru locuinti'a nóstra.

Afara de acei ómeni, cari lucra pentru nutrementulu si imbracamíntea nóstra, sunt si ómeni, cari lucra séu ingrijescu de locuinti'a nóstra.

Murariulu (zidariulu): Candu vrea cineva se-si faca o casa, trebue se chime pre murariulu. Acest'a pune mai antaiu fundamentulu din petri mari, pre fundamentu ridica apoi paretii casei. Paretii i face totu din pétra séu caramida puse un'a pe alt'a si printre ele pune varu amestecatu cu apa si cu nasipu, séu c'unu cuventu tinciú. Murariulu face fundamentulu si paretii casei, precum si cuptoriulu din cuina si hornulu. Multe case au si pivnitia. Pivnitia totu elu o lucra

Lemnariulu: Dupa-ce murariulu a datu gata paretii casei, atunci vine lemnariulu si pune grindile deasupra paretiloru. Acum i mai lipsesce casei coperisiulu. Acest'a lu face totu lemnariulu. Elu pune pe grindii venturile, pe acestea pune capriorii (caferii), cari stau pezisiu deoparte si de alta a paretiloru, ér' la capetulu de susu se impreuna totu cate doi unulu cu altulu. Pe capriori se batu apoi létii, pe létii se pune tigla, acést'a ínse e tréb'a murariului. Lemnariulu mai are acum se podésca cas'a; elu o podesce cu scanduri atátu pe susu, câtu si pe josu. Déca la casa sunt de lipsa trepte, acestea le face totu lemnariulu.

Mesariulu: Acest'a face la o casa usile si ramele dela ferestre. Mesariulu dara inca lucra pentru locuinti'a nóstra.

Faurulu: La usi sunt de lipsa titini, brósce, la ferestre inca sunt de lipsa titini, bumbi, etc. Acestea le face ferariulu séu faurulu.

Glajariulu: Ferestrele respective ochii ferestriloru sunt de sticla (glaja). Ochii ferestriloru i pune glajariulu. Glajariulu asiadar' inca lucra pentru locuinti'a nóstra.

Cine mai lucra inca pentru locuinti'a nóstra?

(Va urmá).

Legea de pensiune.

Adansu.

(Fine).

9. Inspectorulu scolaru reg. e datoriu a face representatiune din oficiu pentru pensionarea orfaniloru aceloru invetiatori, cari sunt suscepti in institutulu de pensionare alu tieiei, déca ace'a nu s'ar cere pe cale privata.

Asemene e datoriu a controlá din oficiu, nu cumv'a pentru orfanii impartasiti din ajutoriulu statului, dupa dobandirea pensinnee subverséza impregiurarile atinse sub liter'a b) partea III., in care casu e datoriu a raportá numai decátu.

10. Cu ocasiunea aducerei decisiuniloru de catra municipiulu comitatensu, cá foru antáiu, servescu de indreptariu regulamentele mai vechi urmatóre aclose aci in copi'a autentica, care prin §. 44 art. de l. 32. din 1875. 'su radicate la valóre de lege, anumitu:

a) Ratio educationis publicae §. 290 (caus'a educatiunei publice §, 290), mai incolo:

b) Decretulu aulicu datatu din 21 Juniu an. 1824 sub Nro. 7644 si emanatu sub Nro. 16542. alu consiliulu de locotenintia.

c) § 71 alu regulamentulu edatu de catra consiliulu de locotenintia sub Nro. 25224 an. 1845, pentru scólele elementare din Ungari'a.

Aceste regulamente se referescu numai la invetiatorii rom. cat. si grec. catolici din Ungari'a strínsu luata, nu in sa si la invetiatorii ardeleni de aceiasi categoria, pentru cá puterea acelor'a nici candu nu s'a estinsu asupr'a acestoru din urma.

II. In ordinatiunea circulara din 1873 Nro. 7053. comunele obligandu-se la pensionarea invetiatoriloru comunali, in casuri emerginte regulele de mai susu se se aplice si asupra acestor'a.

12. In intielesulu ordinatiuniloru mai susu citate, invetiatoriulu i compete, cá pensiune dupa 10 ani de servitiu neintreruptu, a trei'a parte a solutiunei avute in anulu din urma alu servitiului; dupa 20 de ani impleniti in servitiu, jumetate si dupa servitiu de 30 de ani intrég'a solutiune; pentru servitiu mai pucinu de 10 ani nu se dá pensiune.

13. Cu privire la cele cuprinse in punctulu din urma alu §. 71 din regulamentu edatu prin consiliulu de locotenintia sub Nr. 25224 an. 1845. pensiunea meritata dupa servitiulu docentialu nu se póte denegá nici in casulu acel'a, candu invetiatoriulu mai 'nainte ar fi abdisu de pensiune.

14. Veduvele invetiatoriloru indreptatite la pensiune, totu-de-un'a capata cá pensiune a trei'a parte a solutiunei barbatului avuta in anulu din urma.

15. Invetiatorii comunali rom.-catolici si gr.-catolici, cari nu sunt primiti in fondulu de pensionare alu

tierei, precum si veduvele acestor'a potu se faca conventiune cu sustinetorii scólei relativu la pensiunea invetiatoriului, respective veduvei aceluia, asia inse, cá favorurile stipulate in regulamentele aci alaturate pentru invetiatori si veduvele acelor'a, se nu suferu nici o schimbare.

Contractele facute contr'a acestoru regulamente nu au valóre, acele contracte in sa, cari asiguréza provisiune mai favoritóre, sunt libere si au valóre.

Conventiunea dintre invetiatoriulu respectivu si sustinetatoriulu scólei nu póte atinge indreptatirea veduvei la pensiune.

16. Numai venitul curatu invetiatorescu se póte luá de solutiune computanda in pensiune.

Obvenientiele cantoralu, quartirulu, venitul usuatu cá donatiune, accidentiele primite din fondulu religionariu séu alu studiiloru nu se potu computá la pensiune, numai déca se voru invoí cei competenti.

17. Unde despartirea obvenientieloru cantoralu de venitul docentialu e impreunata cu greutati, se se íee de indreptariu fasiunea scolara, séu déca acést'a nu esista, visitatiunea canonica.

Déca neci din aceste nu s'ar puté eruá venitul curatu invetiatorescu conformu adevérului si spre liniscirea ambeloru parti, in casulu acest'a voru serví de indreptariu datele din protocolulu luat prin judele de administratiune cu ambele parti.

18. Déca venitul invetiatorescu consta din naturalie si din didactrulu eieptatu pe scolari, atunci se se compute pretiulu naturalieloru si didactrulu in bani dupa pretiulu de mijlocu din cei 10 ani trecuti.

19. Invetiatoriulu i compete pensiune, dela diu'a pasirei s'a/e in pensiune, care diua in intielesulu §-lui 43 art. de lege 32 din 1875 se se puna pe finea anului scolasticu; veduvei i compete dela diu'a mortii barbatului seu, séu déca acést'a in sensulu §-lui 140 art. de lege 38 din 1868, séu a §. 23 alu regulamentului datu de jurisdictiunea besericésca pentru parochii rom.-si greco-catolici, cá presiedinti ai senateloru scolastece — ar fi folositu quartirulu si solutiunea barbatului in o jumatare de anu, atunci i compete pensiunea dupa o jumatare de anu dela mórtea barbatului seu, si anume pentru trecutu de o data, éra pentru venitoriu in rate lunarie, séu treilunarie anticipative.

20. Pensiunea detiermurita e datoría a o platí acea cassa, comuna séu confesiune, din care séu dela care si-a primitu mai in urma solutiunea s'a invetiatoriulu mortu séu pensionandu.

Pensiunea acést'a nu se póte impartu pe comune in proportiune cu tempulu servitiului, pentrucu prin ace'a, ca fiacare comuna séu confesiune e datóre a-si pensioná invetiatorii séu veduvele acelor'a, fora privire la anii de servitiu impleníti in altu locu — principiulu reciprocitatii e redicatu la valóre.

21. Déca in 15 dile dela admanuare nu a apelatu nici o parte contr'a decesiunei forului antáiu, acést'a decisiune a forului antáiu aduse de comitatu séu de comunitatea cetatiloru regesci libere, se radica la valóre de dreptu si numai decátu se se faca dispositiunile de lipsa pentru efectuarea ei.

Budapest'a, 11 Decembre 1879.

Augustinu Trefort.

**I Ratio educationis publicae
totiusque rei Literariae per regnum
Hungariae et provincias eidem
adnexas.**

Signatum Pestini, die 12-ma Februarii 1793.

§ 290.

Pensiunea profesorelui emeritu, — a fora de casulu candu acest'a ar fi dobanditu cev'a gradu mai inaltu alu preotiei, séu cev'a oficiu mai proventusu, séu candu in ori ce modu din ordinatiunea si grati'a Regia s'ar fi facutu cev'a dispositiune — dupa diece ani de instruire la Universitate, Academia, Gymnasiu, séu Gramatica va fi partea a trei'a, éra dupa douedieci de ani jumetatea solutiunei avute.

Acel'a inse, care a implenitu treidieci de ani intregi instruindu in scoli, e vrednicu, cá intrég'a solutiune se o capete cá pensiune din acelu fondu, din care si-a luat de comunu mai nainte solutiunea s'a. Despre administratorii scóleloru vernacule s'a decisu astfelíu: Aceia, cari 'si capeta solutiunea din erariulu literariu, pensiunea inca de acolo o voru primí. — Pentru invetiatorii scóleloru primarie si capitale este unu fondu de pensiune specialu, din banii colectati din didactrulu scóleloru publice, cari suntu elocati la erariulu publicu spre fructificare; déca cumv'a acést'a nu ar ajunge, pentru partea ace'a a solutiunei, care o a primitu din fondulu studiiloru, pensiunea obvenitóre i se va complení din acestu fondu.

Déca aceia, pe cari i-au provediutu cetatile, opidele si celelalte comunitati in gremiulu loru, aru ajunge la deficientia, e cu dreptate, cá aceste se sustiena convenientu pe cei ce si-au castigatu merite facia de densele. — Vedoveloru, de si au traitu numai unu anu cu invetiatoriulu, le compete a trei'a parte a solutiunei barbatului, care o-a avutu pentru oficiulu scolasticu.

Déca carev'a dintre cei pensionati ar incetá din viétia, veduvei i-se va asigná pensiune din solutiunea aceea, care o-a avutu barbatulu atunci, candu a trecutu in statulu de pensiune.

**II. Decretulu aulicu
datatu din 21 Juniu an. 1824 su Nr. 7644
si emanatu sub Nr. 16542. alu consiliui
de locotenintia.**

Sacro etc. benigne intimandum. Representatiunea, care acestu consiliu regiu de locotenintia cu dato

2 Apriliu 1822 Nr. 8087 o-a tramisu încóce, cu privire la modalitatea, cum se se platésca pensiunea veduvelor remase de invetiatorii opidului Gölnitz, Josifu, Stefanu si Joanu Friedmanszky repausati, susternenduse de aici cu demisiune pentru preinalt'a atentiune, Maiestatea S'a Sacratissima s'a induratu graciosu a ordiná in Forma de regula generala, cá docentiloru, cari au fungatu cá atari in mai multe locuri, candu acesti'a séu veduvele loru vinu a se pensioná, intrég'a pensiune se o solvéscá ace'a comunitate, unde a servitu unu atare docente mai in urma.

In conformitate cu aceste si veduvelor de mai susu se se platésca pensiunea normala, dela diu'a mortii barbatului, din cass'a comunitatii opidului Gölnitz, computandu-se tóte acele, care se potu legitimá, cá li s'ar fi supeditatu sub acestu titlu.

Acést'a preinalta resolutiune regia, care in casuri asemenea va serví de normativa, pe langa remiterea actelor susternute aici sub datulu supracitatu, cu reflesiune si la representatiunea aceluasi Consiliu regescu de locotenintia facuta cu dto. 24 Februaru a. c. Nr. 4247. in privinti'a invetiatoriului jubilat din Zagrabi'a Joane Schauf, a carui acluse sunt inrotulate aci, pentru facerea dispositiuniloru de lipsa, prin aceste se face cunoscuta acestui Consiliu regescu de locotenintia. Datum Viennae die 21 Junii 1824. Princeps Franciscus Koháry Johanne, Nep. e L. A. Malonyai ad benignum etc. Mandatum Josephus Sorsich.

III. Din ,regulamentulu pentru scólele elementare ale Ungariei' sub Nr. consiliului de locotenintia din anulu 1845.

§ 71.

Déca invetiatorii (persóne scolastice) aplicati cu solutiunea aratata mai susu, pentru betranetie séu din alta causa fundata nu-si potu continuá oficiulu, potu pretinde pensiune in urm'a sistemului scolasticu pentru dobandirea solutiunei intregi cá pensiune, determinandu-se unu servitiu zelosu si fidelu de 30 de ani; in privinti'a altoru principie si reguli pentru pensionare sunt asemenea oficialiloru comuni si de statu. Conventiunile, cari ascuréza o pensiune mai favorítoria, sunt iertate

si au valoare; restringerea acelor regule inse e opríta si in casulu abdicerei voluntarie.

Budapest'a in 6 Decembre 1878.

Pentru autenti'a copiei
Josifu Oravec.

Bibliografia.

Annalile „Reuniunei invetiatoriloru romani Sela-geni.“ Periodulu primu 1869—1880. Compusu din incredintiarea adunarii generale, de Gavrilu Trifu, vicepresiedinte. Gherl'a, imprimari'a „Georgiu Lazaru.“ Pretiulu 40 cr.

Cuprinde: Prevorbire de G. Trifu. — Istoria scurta a reuniunei dela infintiarea ei pana la anulu 1880. — Vorbire de deschidere a vicariului Silvaniei, Alimpiu Barboloviciu, cá presiedinte alu reuniunei tinuta cu ocasiunea adunarii generale din Bocsi'a Romana la 15. Maiu 1877 (Scól'a Romana Nr. 28 din 1877). Referatulu vicepresiedintelui reuniunei G. Trifu despre activitatea si starea materiala a Reuniunei in anulu 1878/79 cetitu in adunarea generala in Giurteleculu Hondolului la 15. Sept. 1879. Fonduri scolastice, lips'a folosulu si modulu infintiarii loru. Vorbire tinuta in adunarea generala a reuniunei la 15 Maiu 1876 in comun'a Dominu, de G. Trifu (S. R. Nr. 27, 28 si 29 din 1876). Crescearea si instruirea fetitiloru. Vorbire tinuta in adunarea generala a reuniunei la 15 Maiu 1877 in Bocsi'a Romana, de G. Trifu (S. R. Nr. 29 si 30 din 1877). Lips'a si mijlócele crearii biblioteceloru poporale si scolare. Vorbire tinuta in adunarea generala a reuniunei in 15 Augustu 1878 in Unimetu, de G. Trifu. Despre scól'a de pomaritu si lips'a ei. Disertatiune de Ioanu Hendea, cetita in adunarea gen. tinuta la 15 Sept. 1879 in Giurteleculu Hondolului. Starea materiala a reuniunei in 1879. Protocolulu adunarii generale a reuniunei tinuta la 15 Sept. 1879 in Giurteleculu Hondolului. Statutele reuniunei. Regulamentu pentru tinerea propuneriloru de proba in cercurile reuniunei. Instructiune pentru manipularea cassei reuniunei. Statute pentru fondurile scolastice gr-cat. romane infintiande in Silvani'a. Administratiunea reuniunei. Membrii reuniunei.

Invitare de prenumeratiune la „Scól'a Romana.“

Cu Nru-lu 19 s'a inceputu semestrulu alu doile alu foiei nóstre pe anulu curentu. Deschidemu deci unu nou abonamentu, cu pretiulu de 2 fl. pana la finele cursului, observandu ca putemu serví cu esemplare complete chiar dela inceputulu anului. Cursulu intregu costa 4 fl.

REDACTIUNEA ,SCOLEI ROMANE.‘